

Surveillance COVID-19, p 3 - 5

Nouvelles infections Covid-19 Semaine 36	
Nombre de cas	Taux d'incidence
11 982	216 cas / 100 000 hab.
↗	↗

Prise en charge médicale pour Covid-19 Semaine 36		
Nombre de consultations SOS médecins	Nombre de passages aux urgences	Nombre d'hospitalisations
180	168	243*
↗	→	→

* dont 17 en soins critiques

Vaccination anti-Covid-19 — Semaine 36		
Couverture vaccinale initiation (au moins 1 dose)	Couverture vaccinale schéma complet (1 à 2 doses)	Couverture vaccinale (rappel)
78,0 %	77,2 %	60,7 %

Surveillance de l'asthme, p 7

Cas de variole du singe, p 8

Au 12 septembre 2022 à 12h00, 3 833 cas confirmés de variole du singe ont été recensés en France, dont 92 en région Grand Est .

Focus : campagnes de prévention cannabis et alcool, p 9

Contre la COVID-19, gardons le réflexe des gestes barrières

Contrairement aux virus de la bronchiolite et de la grippe dont les circulations ont fortement baissée avec l'arrivée de l'été, le virus de la covid-19 continue de circuler. L'adoption des gestes barrières reste un moyen efficace de lutter contre sa transmission.

De plus, les virus responsables de gastro-entérites, le plus souvent appelés « rotavirus » et « norovirus » sont eux aussi toujours d'actualité. Le lavage de main régulier reste un très bon moyen de limiter leur propagation.

PROTÉGEONS-NOUS LES UNS LES AUTRES



Porter un masque à l'intérieur
(chirurgical ou en tissu
de catégorie 1)



Aérer chaque pièce
10 minutes toutes
les heures



Se laver régulièrement
les mains ou utiliser
une solution hydro-alcoolique



Saluer sans serrer la main
et arrêter les embrassades



Respecter une distance
d'au moins deux mètres
avec les autres



Tousser ou éternuer
dans son coude
ou dans un mouchoir



Se moucher
dans un mouchoir
à usage unique

Vaccination

Les vaccins contre la COVID-19 protègent contre la maladie en réduisant le risque de l'attraper et surtout de faire une forme grave. La vaccination diminue également en partie la transmission du virus et permet donc de protéger votre entourage. C'est particulièrement important pour protéger les personnes les plus fragiles. Chez les vaccinés, même si la transmission diminue, elle reste possible ; il reste donc essentiel de continuer à appliquer toutes les mesures barrières.

La vaccination, l'application des mesures barrières et l'isolement rapide des cas et de leurs contacts sont indispensables pour contrôler l'épidémie de COVID-19.

Pour en savoir plus sur la vaccination: [Vaccination-info-service.fr](https://vaccination-info-service.fr)

Synthèse

COVID-19

- Le taux d'incidence a augmenté en semaine 36-2022 (216 cas pour 100 000 habitants contre 175 en S34 - 2022), après 9 semaines consécutives de baisse.
- Cette augmentation a concerné toutes les classes d'âge, sauf les plus âgés (stagnation pour les 70-79 ans et baisse de 11% pour les plus de 80 ans). La hausse observée dans toutes les autres classes d'âge est plus importante chez les 0-9 ans (+114%) et les 10-19 ans (+94%).
- Le taux de positivité (18 %) est stable en semaine 36-2022. Il connaît une faible augmentation chez les 0-9 ans (+10%) et les 10-19 ans (+32%); alors que dans les autres classes d'âge, ce taux est stable ou même en légère baisse.
- Le taux de dépistage (1 196 cas pour 100 000 habitants) est en augmentation dans toutes les classes d'âge.

SARS-CoV-2

Figure 1. Taux hebdomadaire d'incidence (nombre de nouveaux cas/100 000 habitants) de COVID-19, région Grand Est et France au 14/09/2022 (source SI-DEP)

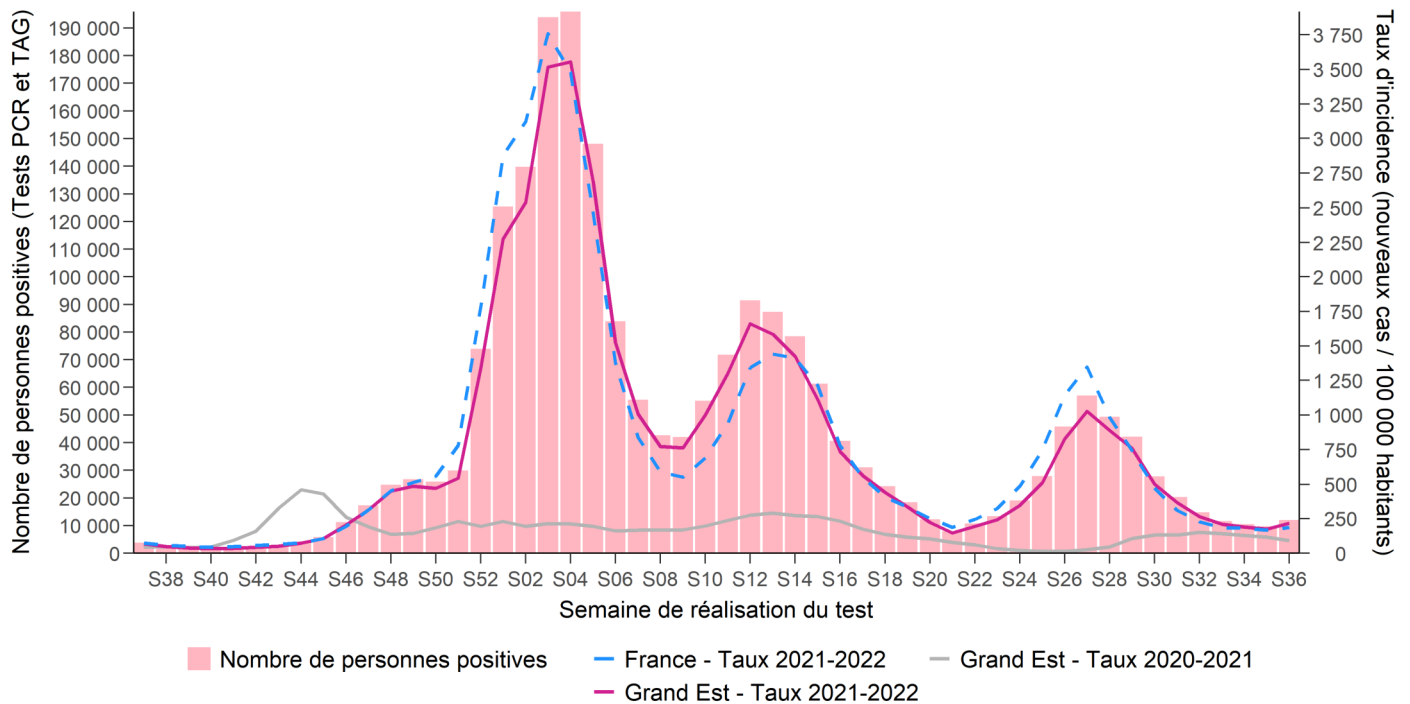


Tableau 1. Taux hebdomadaire d'incidence (nombre de nouveaux cas / 100 000 habitants) de COVID-19 par classe d'âge, région Grand Est, au 14/09/2022 (source SI-DEP)

	Taux d'incidence															
	S21	S22	S23	S24	S25	S26	S27	S28	S29	S30	S31	S32	S33	S34	S35	S36
0-9 ans	68	69	104	168	260	378	459	365	312	230	150	119	103	106	134	286
10-19 ans	94	115	132	204	288	496	620	500	427	295	208	154	120	110	91	177
20-29 ans	146	209	276	395	558	1052	1302	1125	1000	615	510	327	232	211	189	205
30-39 ans	173	221	291	420	619	1051	1301	1153	973	623	473	338	256	238	228	289
40-49 ans	155	213	285	407	605	1009	1246	1069	852	567	407	298	241	225	210	245
50-59 ans	174	253	312	423	634	982	1278	1082	911	606	430	312	250	222	201	211
60-69 ans	174	230	260	388	560	877	1064	935	811	530	379	278	222	199	171	180
70-79 ans	194	255	292	411	592	836	1000	865	763	508	346	271	215	196	163	163
≥ 80 ans	122	171	192	242	343	559	723	743	690	469	349	273	231	189	180	161

Synthèse

En semaine 36-2022, augmentation de la circulation du SARS-CoV-2 en région Grand Est :

- Augmentation de l'incidence dans toutes les classes d'âge sauf chez les plus de 70 ans.
- Stabilisation du nombre de nouvelles hospitalisations tous services, et diminution des admissions en soins critiques par rapport à la semaine 35-2022.
- Stabilisation du nombre de passages aux urgences.
- Augmentation du nombre de consultations pour Covid-19 pour les associations SOS Médecins de la région.
- Taux d'incidence départementaux : augmentation des taux d'incidence dans tous les départements de la région sauf la Haute-Marne (155 cas / 100 000 habitants).
- En région Grand Est, le taux de criblage est de 35 %, et la totalité (99%) des tests criblés correspondent à une suspicion de variant Omicron (pour les tests où la mutation est recherchée et interprétable). En semaine 36-2022, 94 % des prélèvements criblés sont porteurs d'une mutation compatible avec les nouveaux sous-lignages d'Omicron, dont BA.2.12.1, BA.4 et BA.5 (stable par rapport à la semaine 35-2022).

Prévention

Données Vaccin COVID : au 14 septembre 2022, la couverture vaccinale schéma complet pour la région était de 77,2 %. Une dose de rappel était reçue pour 85,3 % des 65-74 ans et pour 79,4 % des 75 ans et plus.

Sévérité

Figure 2. Nombre hebdomadaire de personnes nouvellement hospitalisées pour COVID-19, Grand Est.

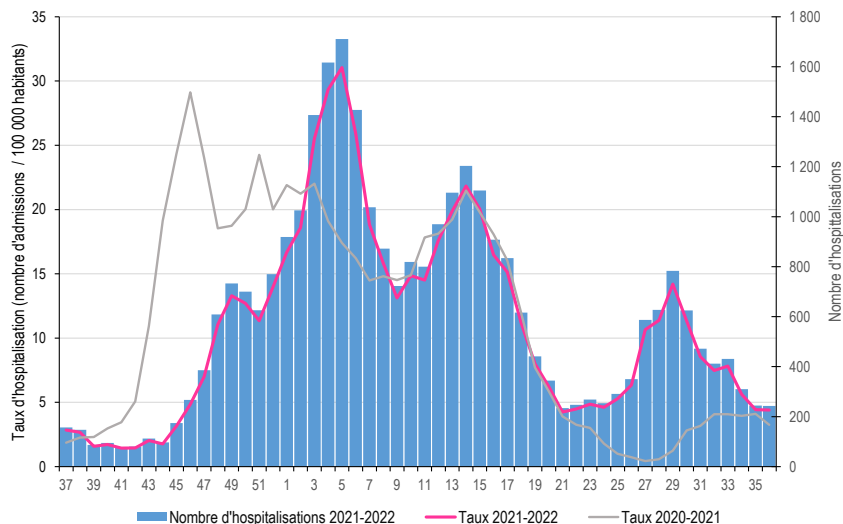
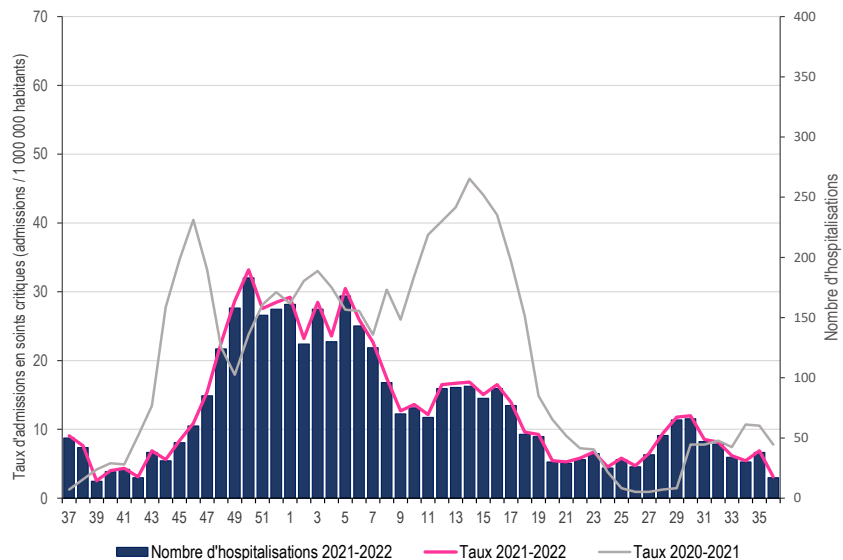


Figure 3. Nombre hebdomadaire de personnes nouvellement hospitalisées en soins critiques pour COVID-19, Grand Est



Surveillance de la COVID-19 – Vaccination

Source : Données Vaccin COVID, Cnam, exploitation Santé publique France, au 13 septembre 2022

Tableau 2. Couverture vaccinale (nombre de personnes ayant eu au moins une dose de vaccin/100 habitants) au moins 1 dose, schéma complet et rappel par département du lieu de domicile Grand Est

Département	Au moins 1 dose		Schéma complet		Rappel	
	Nombre de personnes	CV (%) population générale	Nombre de personnes	CV (%) population générale	Nombre de personnes	CV (%) population générale
8 Ardennes	213 835	80,6%	211 675	79,8%	168 101	63,4%
10 Aube	238 405	76,6%	236 033	75,9%	185 663	59,7%
51 Marne	444 957	79,1%	440 527	78,3%	350 048	62,2%
52 Haute-Marne	135 722	81,6%	134 420	80,8%	108 506	65,2%
54 Meurthe-et-Moselle	569 842	78,0%	563 915	77,1%	448 465	61,3%
55 Meuse	145 912	81,9%	144 282	81,0%	116 201	65,2%
57 Moselle	812 120	77,8%	803 895	77,0%	632 116	60,5%
67 Bas-Rhin	904 998	78,3%	896 446	77,5%	697 067	60,3%
68 Haut-Rhin	567 401	73,8%	561 279	73,0%	431 094	56,1%
88 Vosges	290 699	81,2%	287 978	80,4%	228 012	63,7%
Grand Est	4 323 891	78,0%	4 280 450	77,2%	3 365 273	60,7%

Source : Données Vaccin COVID, Cnam, exploitation Santé publique France, au 13 septembre 2022

Tableau 3. Couverture vaccinale (nombre de personnes ayant eu au moins une dose de vaccin/100 habitants) au moins une dose, schéma complet et rappel par classe d'âge en région Grand Est

Classe d'âge	Au moins 1 dose		Schéma complet		Rappel	
	Nombre de personnes	CV (%)	Nombre de personnes	CV (%)	Nombre de personnes	CV (%)
5-11 ans	26 597	6,0 %	21 997	5,0 %	512	NC*
12-17 ans	329 831	82,0 %	322 882	80,3 %	77 027	19,2 %
18-49 ans	1 871 286	88,4 %	1 851 978	87,5 %	1 401 514	66,2 %
50-64 ans	1 017 506	90,9 %	1 012 897	90,5 %	901 074	80,5 %
65-74 ans	602 079	91,9 %	599 320	91,5 %	558 607	85,3 %
75 ans et plus	476 492	88,7 %	471 343	87,7 %	426 533	79,4 %
Autres âges ou non renseigné	100	NC	33	NC	6	NC
Tous âges	4 323 891	78,0 %	4 280 450	77,2 %	3 365 273	60,7 %

* non calculable, en attente de données de l'assurance maladie

Source : Données Vaccin COVID, Cnam, exploitation Santé publique France, au 13 septembre 2022

Tableau 4. Couverture vaccinale (nombre de personnes ayant eu au moins une dose de vaccin/100 habitants) au moins une dose, schéma complet, 1er rappel et 2nd rappel chez les résidents et professionnels des EHPAD/USLD

	CV une dose (%)	CV schéma complet (%)	CV 1er rappel (%)	CV 2nd rappel (%)
Résidents	95.4 %	94.4 %	78.0 %	39.7 %
Professionnels	95.2 %	95.0 %	82.6 %	

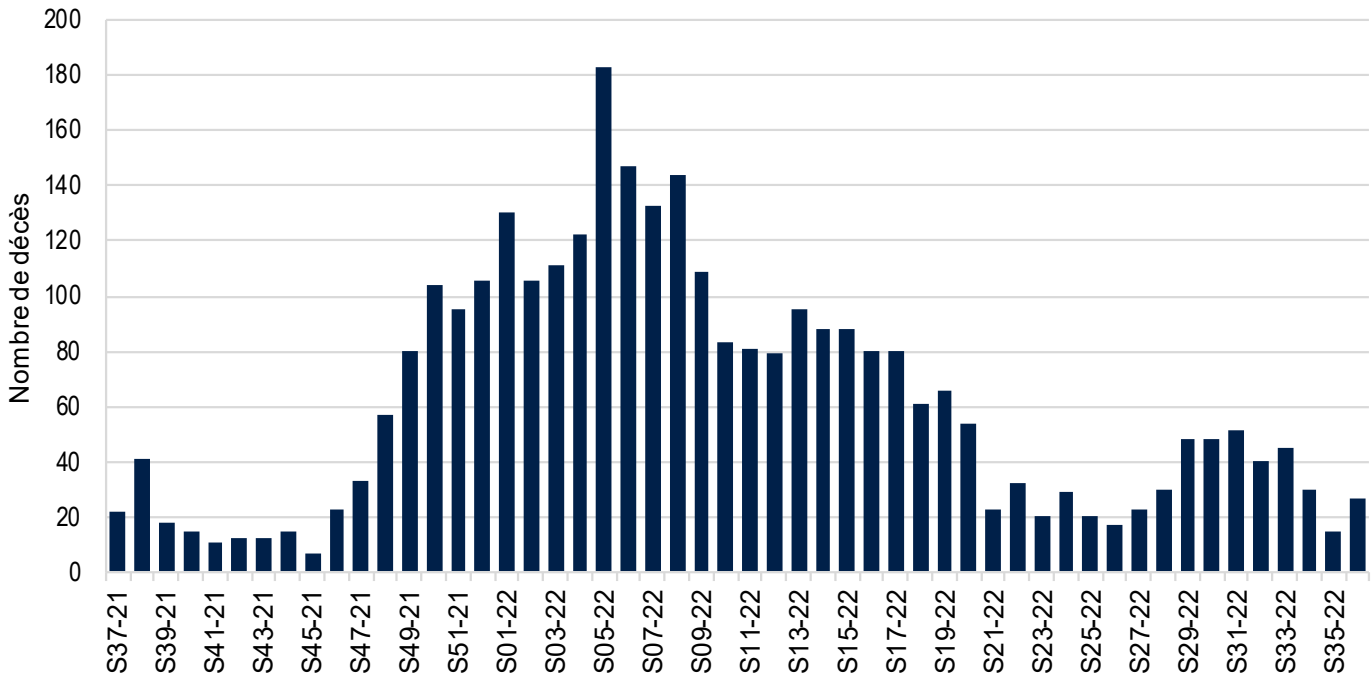
Source : Données Vaccin COVID, Cnam, exploitation Santé publique France, au 13 septembre 2022

Tableau 5. Couverture vaccinale (nombre de personnes ayant eu au moins une dose de vaccin/100 habitants) pour 2nd rappel, chez les 60-79 ans et les 80 ans et + en région Grand Est

	2nd rappel			
	60-79 ans		80 ans et +	
	nb de personnes	CV (%)	nb de personnes	CV (%)
Grand Est	316 836	26,0%	117 604	34,5%

Mortalité liée à la COVID-19

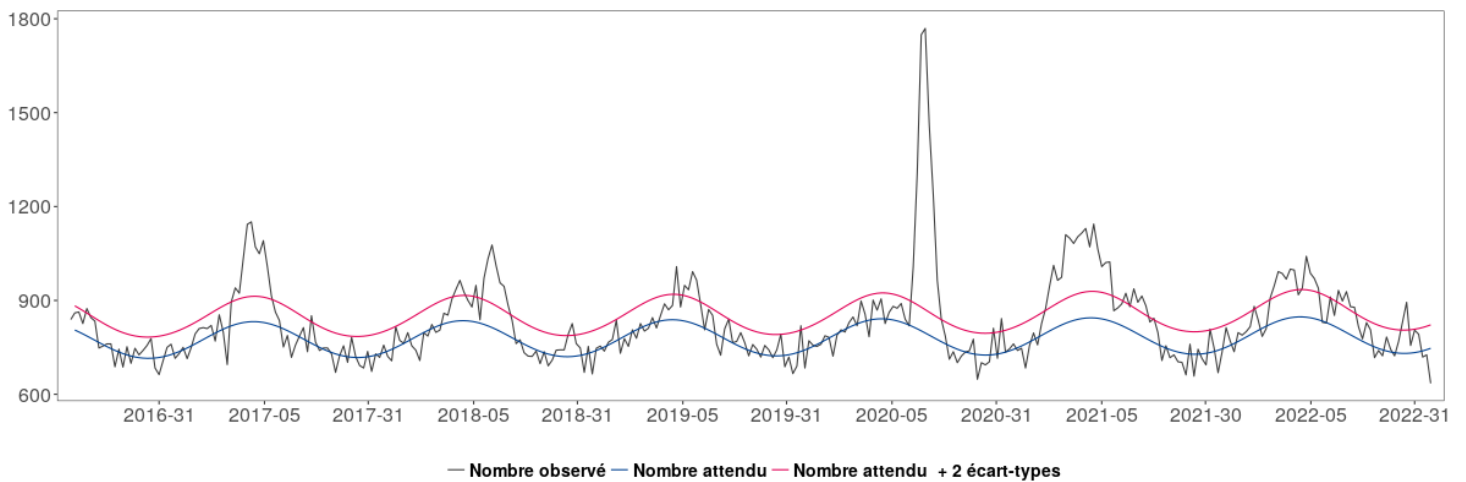
Figure 4. Nombre hebdomadaire de personnes décédées du COVID-19 en établissements de santé, Grand Est.



Mortalité toutes causes confondues de décès

Source : Insee au 13/09/2022

Figure 5. Mortalité toutes causes, toutes classes d'âge confondues, jusqu'à la semaine 35-2022, Grand Est



Synthèse des données disponibles

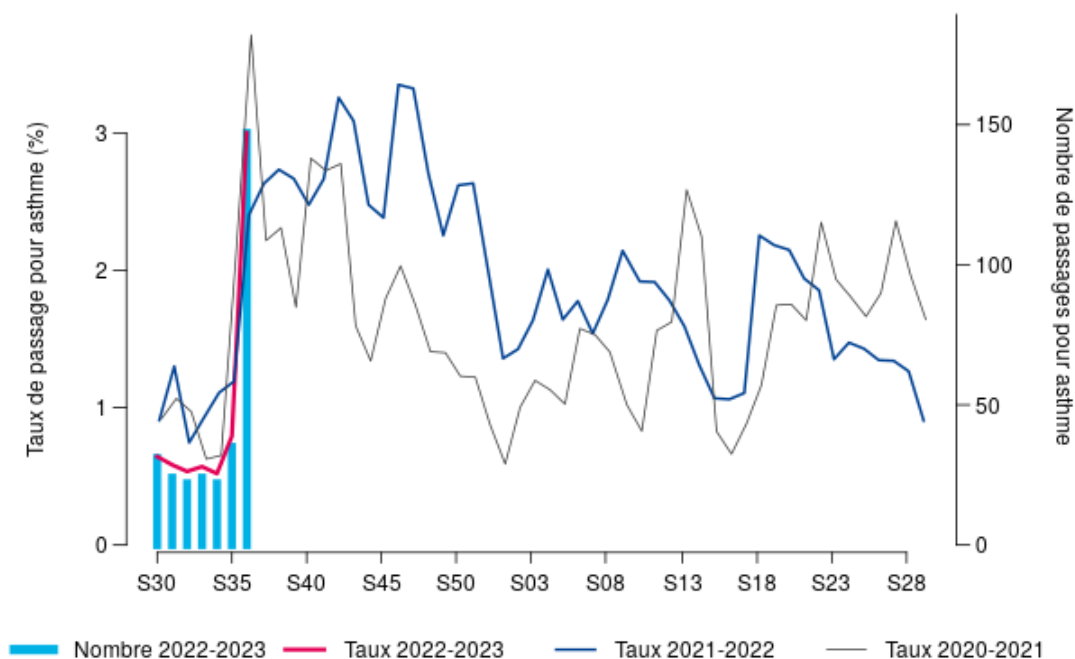
Chaque année, on observe au cours des deux semaines qui suivent la rentrée scolaire, un pic des recours aux soins d'urgence pour asthme, chez les enfants de moins de 15 ans.

Sources :

- **Oscour** : en semaine 36-2022 (2e semaine d'école), le nombre de passages liés à l'asthme chez les moins de 15 ans est en forte hausse avec 147 passages (contre 35 en semaine 35-2022), soit 3 % de part d'activité. La proportion d'hospitalisation après passage aux urgences pour asthme est de 35 %.
- **SOS Médecins** : le nombre de consultations pour asthme dans les associations SOS Médecins augmente chez les moins de 15 ans.

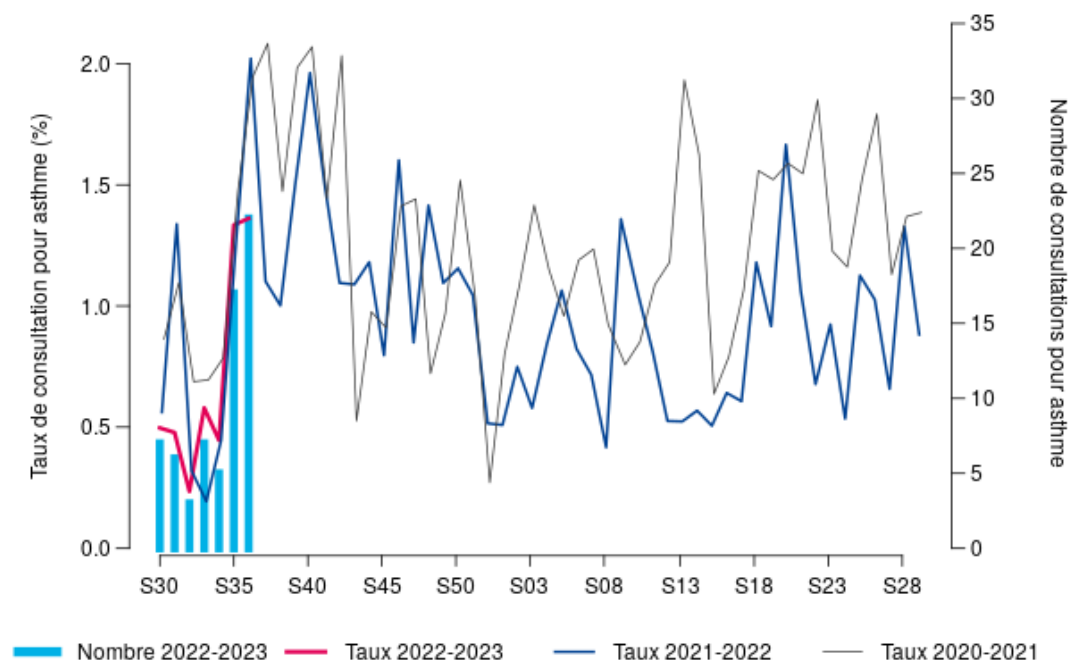
Source : OSCOUR®

Figure 6. Taux et nombre de diagnostics d'asthme parmi le total des passages chez les moins de 15 ans, 2020-2022. Région Grand Est



Source : SOS Médecins

Figure 7. Taux et nombre de diagnostics d'asthme parmi le total des consultations chez les moins de 15 ans, 2020-2022. Région Grand Est



Synthèse des données disponibles

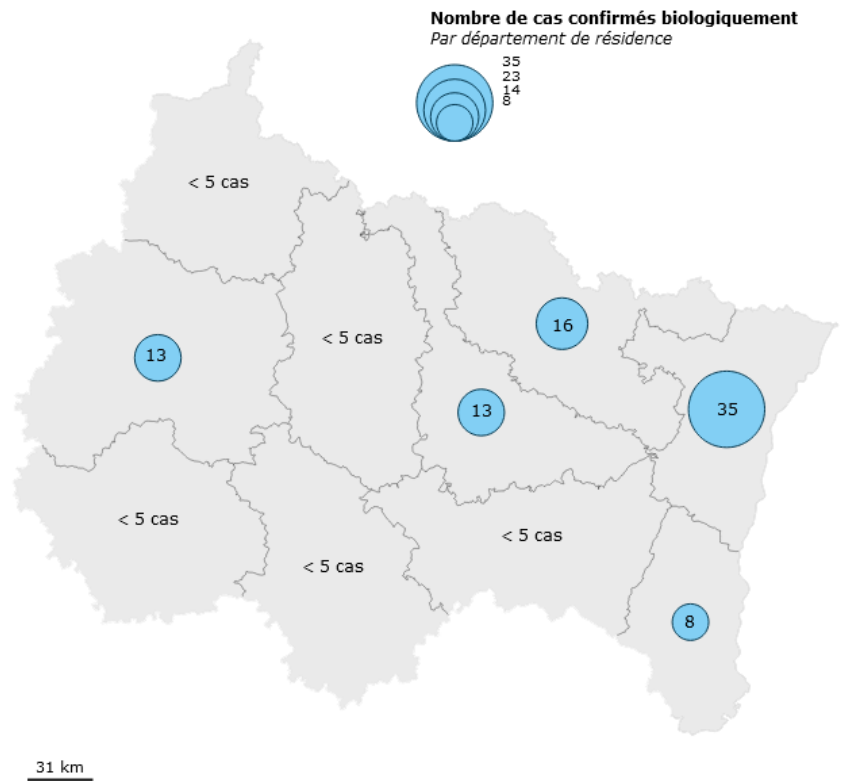
Au 12 septembre 2022, 3 833 cas confirmés de variole du singe ont été recensés en France, dont 92 en région Grand Est (Figure 10). Dans la région, le nombre de déclarations de cas confirmé est en diminution, et aucun nouveau cas n'a été signalé en semaine 36.

Les 92 cas du Grand Est sont survenus entre la semaine 22-2022 et la semaine 34-2022 (Figure 11). Ils résidaient principalement dans les départements du Bas-Rhin (35 cas), de la Moselle (16 cas), de la Marne (13 cas) et de la Meurthe-et-Moselle (13 cas). Peu de cas résidaient dans les autres départements de la région (8 cas dans le Haut-Rhin et moins de 5 dans chacun des autres départements).

Les cas étaient majoritairement des hommes (88 hommes et 4 femmes), 2 cas étaient des enfants de moins de 15 ans. Les cas adultes avaient un âge médian de 34 ans. Parmi les cas pour lesquels l'information est disponible, un cas a été hospitalisé du fait de son l'infection au virus de la variole du singe. Aucun décès n'a été signalé.

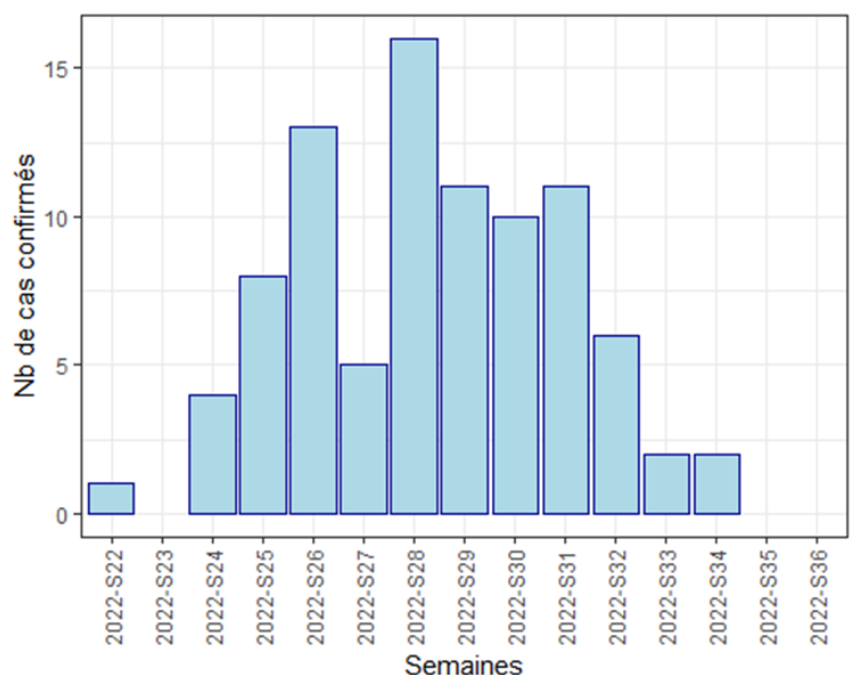
Source : Déclaration Obligatoire

Figure 8. Répartition des cas confirmés de variole du singe par département de résidence (ou de signalement lorsque la résidence est inconnue), Grand Est, 2022



Source : Déclaration Obligatoire

Figure 9. Répartition des cas confirmés de variole du singe par date de début des symptômes-2022. Région Grand Est



Pour en savoir plus:

- [Point de situation en France au 12 septembre](#)
- Caractéristiques des cas féminins : [ici](#)
- Depuis le 15/09, les données concernant les cas confirmés de Monkeypox sont disponibles en open data sur [Géodes](#).

• Campagne de prévention cannabis : « Histoires de joint »

Le cannabis reste de très loin la substance illicite la plus consommée dans la population française. En effet, comme le montrent les résultats du [Baromètre de Santé publique France 2020](#), près de la moitié des adultes (46 %) en ont déjà consommé. Certains dommages liés à sa consommation tels que les troubles du sommeil ou les troubles cardiaques demeurent insuffisamment connus.

C'est pourquoi Santé publique France avait lancé, en décembre 2021, « Histoires de joint », une campagne de prévention destinée à améliorer les connaissances des consommateurs sur les dommages associés aux consommations de cannabis, à déconstruire les idées reçues et à accompagner les professionnels de santé dans leurs pratiques préventives.

L'évaluation de ce dispositif a montré des résultats encourageants. Santé publique France a donc décidé d'optimiser et de rediffuser cette campagne, à partir d'aujourd'hui et jusqu'au 9 octobre. Les objectifs et les cibles de la campagne restent identiques. Comme l'année passée, la campagne comportera deux volets de communication :

- un à destination des consommateurs composé de plusieurs petites vidéos ;
- un à destination des professionnels de santé.

L'ensemble des vidéos produites dans le cadre de cette campagne sont hébergés sur la chaîne YouTube [de Drogues-Info-service](#).



• Campagne de prévention alcool : « Alcool, vous en savez quoi ? »

La brochure « Alcool, vous en savez quoi », conçue avec les illustrateurs Riad Sattouf (version pour la métropole) et Tehem (version pour les DOM) est disponible à la commande via [ce lien](#).

Elle s'adresse aux jeunes âgés de 15 à 25 ans et vise à leur transmettre des informations sur l'alcool et les aider à faire le meilleur choix. Elle décrit les effets de l'alcool sur l'organisme, rappelle le principe des équivalences des verres standard, aborde les risques à court et long termes et invite les jeunes à s'interroger sur leur propre consommation. Enfin, la brochure comporte des conseils et des contacts utiles sur la question.



Le point épidémiolo

Remerciements à nos partenaires :

Services d'urgences du réseau Oscour®,
Associations SOS Médecins de Meurthe-et-Moselle, Mulhouse, Reims, Strasbourg et Troyes,
Réseau Sentinelles,

Systèmes de surveillance spécifiques :

- Cas graves de grippe hospitalisés en réanimation,
- Épisodes de cas groupés d'infections respiratoires aiguës en établissements hébergeant des personnes âgées,
- Analyses virologiques réalisées aux CHU de Nancy, Reims et Strasbourg,

Autres partenaires régionaux spécifiques :

- Observatoire des urgences Est-RESCUE,
- Agence régionale de santé Grand Est.

Retrouvez nous sur : santepubliquefrance.fr

Twitter : @sante-prevention

Comité de rédaction

Alice Brembilla
Oriane Broustal
Morgane Colle
Yoann Dominique
Caroline Fiet
Nadège Marguerite
Christine Meffre
Sophie Raguet
Morgane Trouillet
Jennifer Yaï
Michel Vernay

Diffusion

Santé publique France Grand Est
Tél. 03 83 39 29 43
GrandEst@santepubliquefrance.fr