

Surveillance COVID-19, p 3 - 5

Nouvelles infections Covid-19 Semaine 35	
Nombre de cas	Taux d'incidence
9 695	175 cas / 100 000 hab.
↘	↘

Prise en charge médicale pour Covid-19 Semaine 35		
Nombre de consultations SOS médecins	Nombre de passages aux urgences	Nombre d'hospitalisations
114	144	244*
↘	↘	↘

* dont 38 en soins critiques

Vaccination anti-Covid-19 — Semaine 35		
Couverture vaccinale initiation (au moins 1 dose)	Couverture vaccinale schéma complet (1 à 2 doses)	Couverture vaccinale (rappel)
78,0 %	77,2 %	60,7 %

Surveillances des piqûres d'arthropodes et allergies, p 7

Cas de variole du singe, p 8

Au 6 septembre 2022 à 12h00, 3 721 cas confirmés de variole du singe ont été recensés en France, dont 92 en région Grand Est .

Focus : Nouvelle campagne nationale en Santé Publique :
« Faire bouger les ados, c'est pas évident. Mais les encourager c'est important », p 9

Contre la COVID-19, gardons le réflexe des gestes barrières

Contrairement aux virus de la bronchiolite et de la grippe dont les circulations ont fortement baissée avec l'arrivée de l'été, le virus de la covid-19 continue de circuler. L'adoption des gestes barrières reste un moyen efficace de lutter contre sa transmission.

De plus, les virus responsables de gastro-entérites, le plus souvent appelés « rotavirus » et « norovirus » sont eux aussi toujours d'actualité. Le lavage de main régulier reste un très bon moyen de limiter leur propagation.

PROTÉGEONS-NOUS LES UNS LES AUTRES



Porter un masque à l'intérieur
(chirurgical ou en tissu
de catégorie 1)



Aérer chaque pièce
10 minutes toutes
les heures



Se laver régulièrement
les mains ou utiliser
une solution hydro-alcoolique



Saluer sans serrer la main
et arrêter les embrassades



Respecter une distance
d'au moins deux mètres
avec les autres



Tousser ou éternuer
dans son coude
ou dans un mouchoir



Se moucher
dans un mouchoir
à usage unique

Vaccination

Les vaccins contre la COVID-19 protègent contre la maladie en réduisant le risque de l'attraper et surtout de faire une forme grave. La vaccination diminue également en partie la transmission du virus et permet donc de protéger votre entourage. C'est particulièrement important pour protéger les personnes les plus fragiles. Chez les vaccinés, même si la transmission diminue, elle reste possible ; il reste donc essentiel de continuer à appliquer toutes les mesures barrières.

La vaccination, l'application des mesures barrières et l'isolement rapide des cas et de leurs contacts sont indispensables pour contrôler l'épidémie de COVID-19.

Pour en savoir plus sur la vaccination: [Vaccination-info-service.fr](https://vaccination-info-service.fr)

Synthèse

COVID-19

- Le taux d'incidence continue de diminuer en semaine 35-2022 (175 cas pour 100 000 habitants contre 190 en S34 -2022).
- Cette diminution concerne toutes les classes d'âge, sauf les plus jeunes 0-9 ans pour qui on observe une légère augmentation. Les taux d'incidence les plus élevés sont observés chez les 30-39 ans et les 40-49 ans (respectivement 228 cas et 210 cas pour 100 000 habitants).
- Le taux de positivité (17 cas pour 100 000 habitants) est en baisse en semaine 35-2022. Il est en baisse dans toutes les classes d'âges, excepté les 0-9 ans.
- Le taux de dépistage (1 030 cas pour 100 000 habitants) est stable ou en baisse dans toutes les classes d'âge sauf chez les 0-9 ans.

SARS-CoV-2

Figure 1. Taux hebdomadaire d'incidence (nombre de nouveaux cas/100 000 habitants) de COVID-19, région Grand Est et France au 07/09/2022 (source SI-DEP)

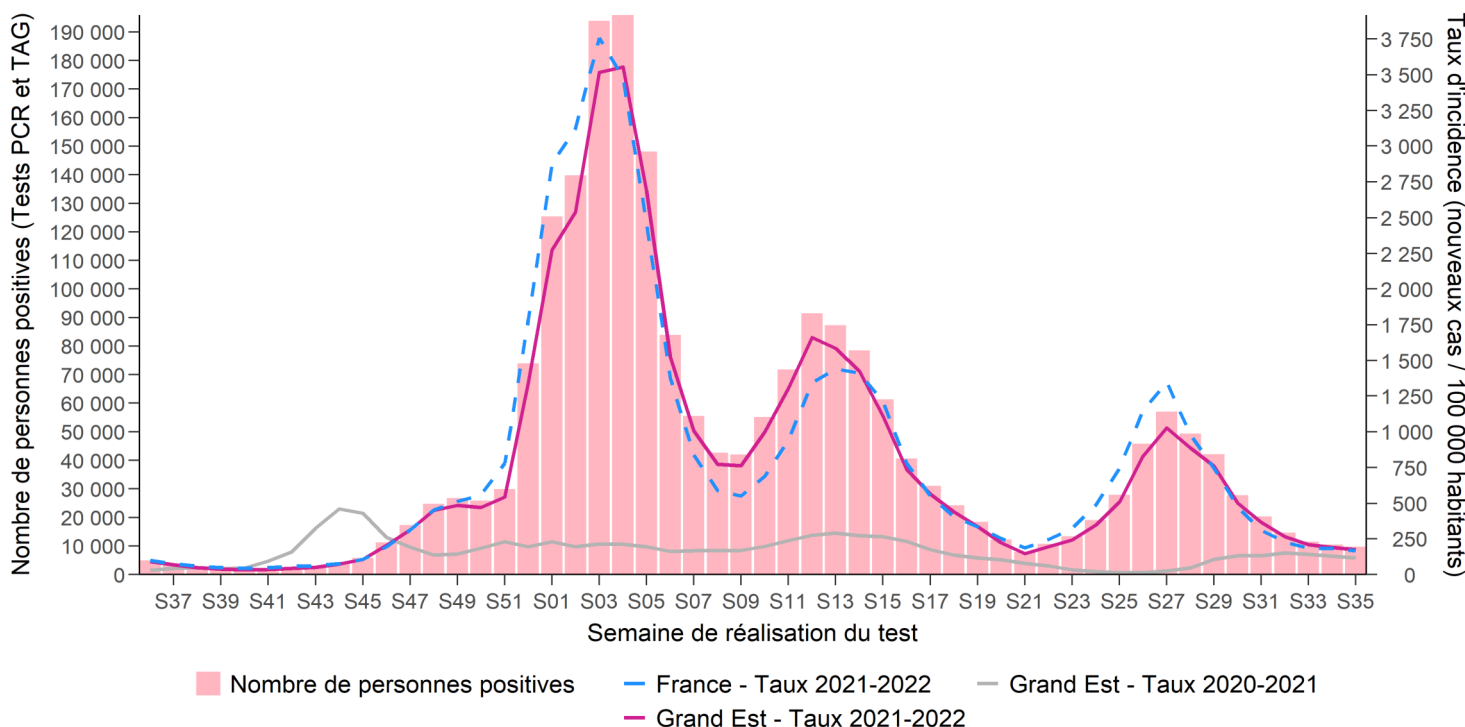


Tableau 1. Taux hebdomadaire d'incidence (nombre de nouveaux cas / 100 000 habitants) de COVID-19 par classe d'âge, région Grand Est, au 07/09/2022 (source SI-DEP)

	Taux d'incidence															
	S20	S21	S22	S23	S24	S25	S26	S27	S28	S29	S30	S31	S32	S33	S34	S35
0-9 ans	133	68	69	104	168	260	378	459	365	312	230	150	119	103	106	134
10-19 ans	182	94	115	132	204	288	496	620	500	427	295	208	154	120	110	91
20-29 ans	206	146	209	276	395	558	1052	1302	1125	1000	615	510	327	232	211	188
30-39 ans	253	173	221	291	420	619	1051	1301	1153	973	623	473	338	256	238	228
40-49 ans	260	155	213	285	407	605	1009	1246	1069	852	567	407	298	241	225	210
50-59 ans	248	174	253	312	423	634	982	1278	1082	911	606	430	312	249	222	201
60-69 ans	241	174	230	260	388	560	877	1064	935	811	530	379	278	222	198	171
70-79 ans	276	194	255	292	411	592	836	1000	865	763	508	346	271	215	196	163
≥ 80 ans	196	121	169	190	240	340	553	716	736	683	465	345	270	228	188	177

Synthèse

En semaine 35-2022, diminution de la circulation du SARS-CoV-2 en région Grand Est :

- Diminution de l'incidence dans toutes les classes d'âge sauf chez les 0-9 ans.
- Diminution du nombre de nouvelles hospitalisations tous services, mais légère augmentation des admissions en soins critiques par rapport à la semaine 34-2022.
- Diminution du nombre de passages aux urgences.
- Diminution du nombre de consultations pour Covid-19 pour les associations SOS Médecins de la région.
- Taux d'incidence départementaux : diminution des taux d'incidence dans tous les départements de la région sauf dans les Ardennes (291 cas / 100 000 habitants).
- En région Grand Est, le taux de criblage est de 32 %, et la totalité (99%) des tests criblés correspondent à une suspicion de variant Omicron (pour les tests où la mutation est recherchée et interprétable). En semaine 35-2022, 94 % des prélèvements criblés sont porteurs d'une mutation compatible avec les nouveaux sous-lignages d'Omicron, dont BA.2.12.1, BA.4 et BA.5 (en légère hausse par rapport à la semaine 34-2022).

Prévention

Données Vaccin COVID : au 5 septembre 2022, la couverture vaccinale schéma complet pour la région était de 77,2 %. Une dose de rappel était reçue pour 85,3 % des 65-74 ans et pour 79,4 % des 75 ans et plus.

Sévérité

Figure 2. Nombre hebdomadaire de personnes nouvellement hospitalisées pour COVID-19, Grand Est.

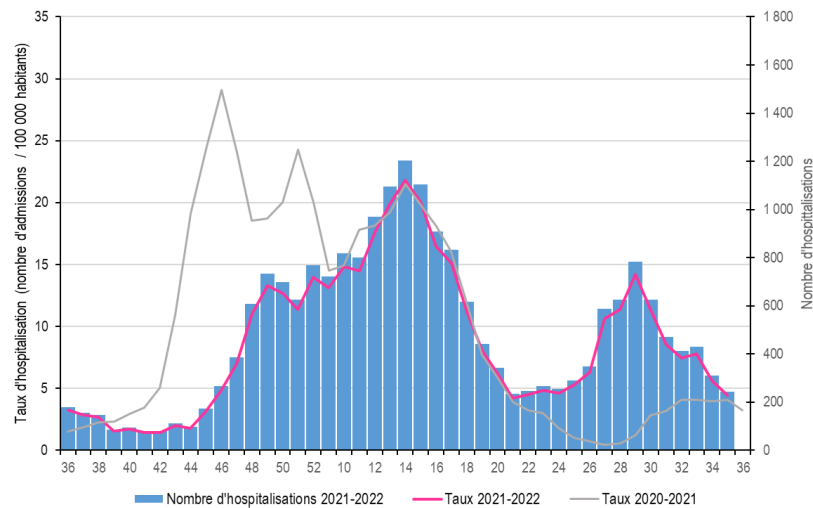
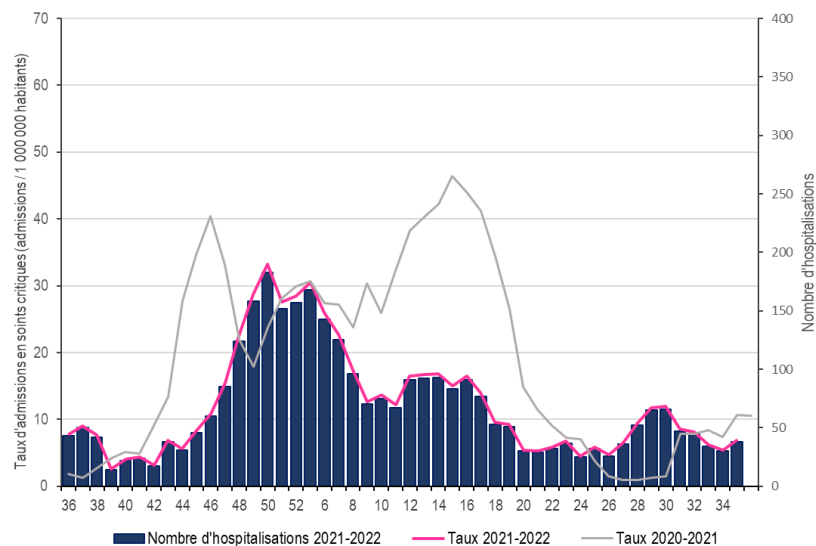


Figure 3. Nombre hebdomadaire de personnes nouvellement hospitalisées en soins critiques pour COVID-19, Grand Est



Surveillance de la COVID-19 – Vaccination

Source : Données Vaccin COVID, Cnam, exploitation Santé publique France, au 5 septembre 2022

Tableau 2. Couverture vaccinale (nombre de personnes ayant eu au moins une dose de vaccin/100 habitants) au moins 1 dose, schéma complet et rappel par département du lieu de domicile Grand Est

Département	Au moins 1 dose		Schéma complet		Rappel	
	Nombre de personnes	CV (%) population générale	Nombre de personnes	CV (%) population générale	Nombre de personnes	CV (%) population générale
8 Ardennes	213 826	80,6%	211 668	79,8%	168 034	63,3%
10 Aube	238 387	76,6%	236 015	75,9%	185 589	59,7%
51 Marne	444 931	79,1%	440 500	78,3%	349 899	62,2%
52 Haute-Marne	135 710	81,6%	134 414	80,8%	108 467	65,2%
54 Meurthe-et-Moselle	569 809	77,9%	563 875	77,1%	448 286	61,3%
55 Meuse	145 904	81,9%	144 278	81,0%	116 152	65,2%
57 Moselle	812 082	77,8%	803 845	77,0%	631 878	60,5%
67 Bas-Rhin	904 954	78,2%	896 400	77,5%	696 796	60,2%
68 Haut-Rhin	567 341	73,8%	561 232	73,0%	430 895	56,1%
88 Vosges	290 687	81,2%	287 967	80,4%	227 934	63,6%
Grand Est	4 323 631	78,0%	4 280 194	77,2%	3 363 930	60,7%

Source : Données Vaccin COVID, Cnam, exploitation Santé publique France, au 5 septembre 2022

Tableau 3. Couverture vaccinale (nombre de personnes ayant eu au moins une dose de vaccin/100 habitants) au moins une dose, schéma complet et rappel par classe d'âge en région Grand Est

Classe d'âge	Au moins 1 dose		Schéma complet		Rappel	
	Nombre de personnes	CV (%)	Nombre de personnes	CV (%)	Nombre de personnes	CV (%)
5-11 ans	26 587	6,0 %	21 983	5,0 %	499	NC*
12-17 ans	329 790	82,0 %	322 849	80,3 %	76 870	19,1 %
18-49 ans	1 871 131	88,4 %	1 851 835	87,5 %	1 401 014	66,2 %
50-64 ans	1 017 486	90,9 %	1 012 868	90,5 %	900 845	80,5 %
65-74 ans	602 070	91,9 %	599 310	91,5 %	558 377	85,3 %
75 ans et plus	476 469	88,7 %	471 316	87,7 %	426 319	79,4 %
Autres âges ou non renseigné	98	NC	33	NC	6	NC
Tous âges	4 323 631	78,0 %	4 280 194	77,2 %	3 363 930	60,7 %

* non calculable, en attente de données de l'assurance maladie

Source : Données Vaccin COVID, Cnam, exploitation Santé publique France, au 5 septembre 2022

Tableau 4. Couverture vaccinale (nombre de personnes ayant eu au moins une dose de vaccin/100 habitants) au moins une dose, schéma complet, 1er rappel et 2nd rappel chez les résidents et professionnels des EHPAD/USLD

	CV une dose (%)	CV schéma complet (%)	CV 1er rappel (%)	CV 2nd rappel (%)
Résidents	95.4 %	94.4 %	78.0 %	39.1 %
Professionnels	95.2 %	95.0 %	82.6 %	

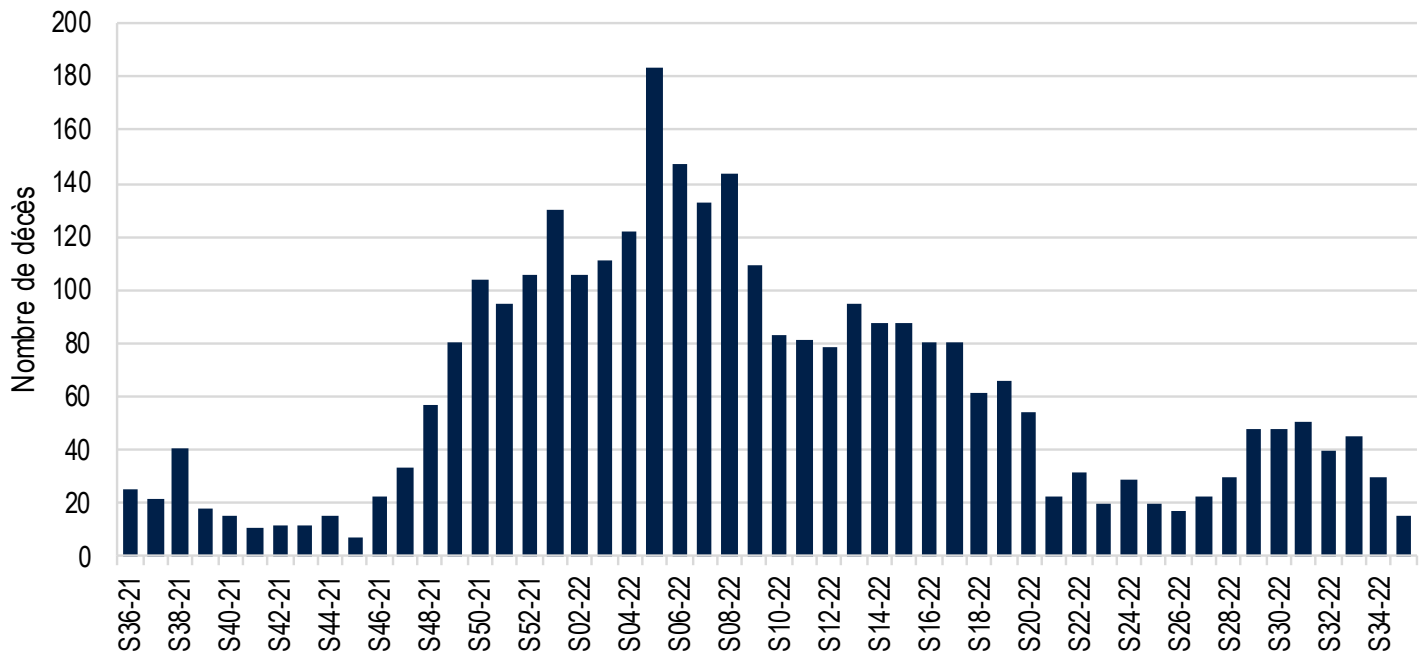
Source : Données Vaccin COVID, Cnam, exploitation Santé publique France, au 5 septembre 2022

Tableau 5. Couverture vaccinale (nombre de personnes ayant eu au moins une dose de vaccin/100 habitants) pour 2nd rappel, chez les 60-79 ans et les 80 ans et + en région Grand Est

	2nd rappel			
	60-79 ans		80 ans et +	
	nb de personnes	CV (%)	nb de personnes	CV (%)
Grand Est	308 618	25,4%	115 597	34,0%

Mortalité liée à la COVID-19

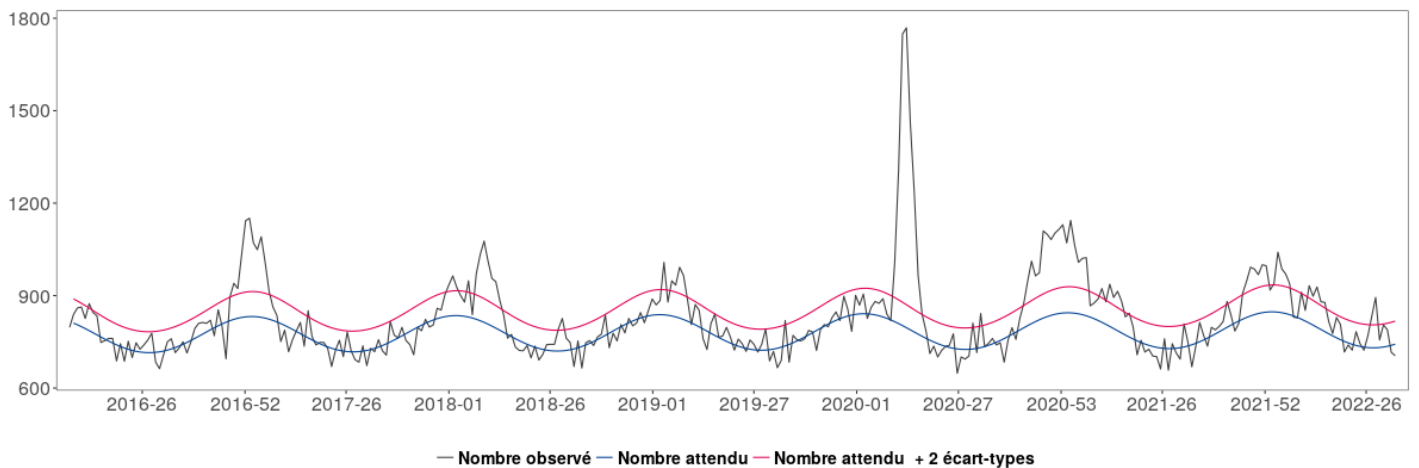
Figure 4. Nombre hebdomadaire de personnes décédées du COVID-19 en établissements de santé, Grand Est.



Mortalité toutes causes confondues de décès

Source : Insee au 06/09/2022

Figure 5. Mortalité toutes causes, toutes classes d'âge confondues, jusqu'à la semaine 33-2022, Grand Est



Surveillance des piqûres d'arthropodes

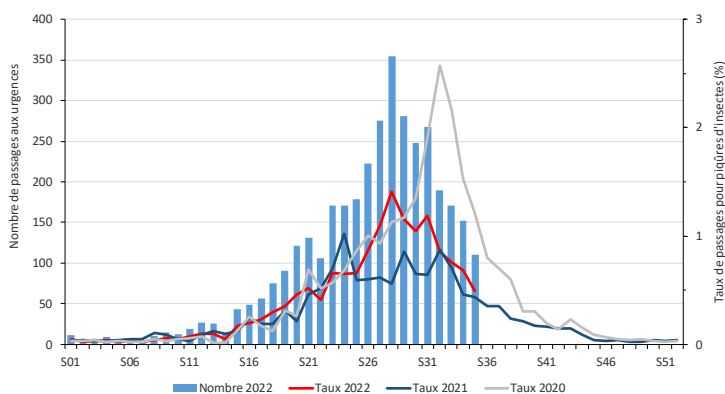
Synthèse des données disponibles

Sources :

- **Oscour®** : En semaine 35-2022, le nombre de passages et la part d'activité liés aux piqûres d'arthropodes et autres animaux venimeux ou non sont en diminution dans les services d'urgence de la région par rapport à la semaine précédente.
- **SOS Médecins** : En semaine 35-2022, le nombre de consultations est en légère baisse et la part d'activité liés aux piqûres d'arthropodes et autres animaux venimeux ou non baisse également dans les associations SOS Médecins de la région par rapport à la semaine précédente. Ces indicateurs sont légèrement supérieurs aux valeurs habituellement observées à cette période.

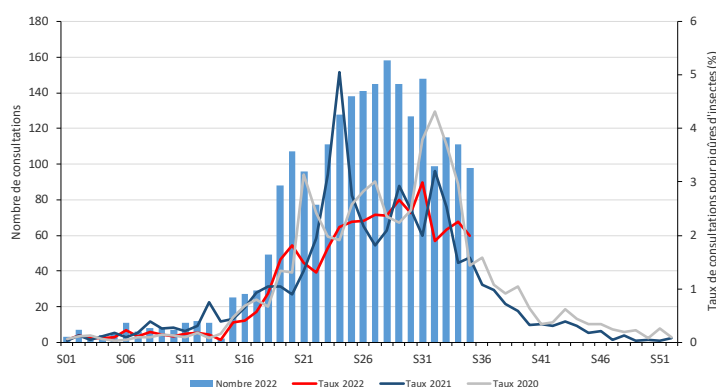
Source : OSCOUR®

Figure 6. Taux et nombre de diagnostics de piqûres d'arthropodes parmi le total des passages, 2020-2022. Région Grand Est



Source : SOS Médecins

Figure 7. Taux et nombre de diagnostics de piqûres d'insectes parmi le total des consultations, 2020-2022. Région Grand Est



Surveillance des allergies

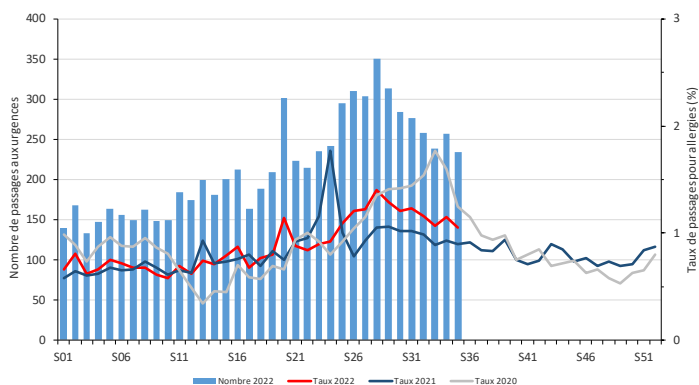
Synthèse des données disponibles

Sources :

- **Oscour®** : En semaine 35-2022, le nombre de passages et la part d'activité liés aux allergies sont en baisse dans les services d'urgence de la région, par rapport à la semaine précédente.
- **SOS Médecins** : En semaine 35-2022, le nombre de consultations et la part d'activité liées aux allergies dans les associations SOS Médecins de la région est en légère hausse par rapport à la semaine dernière.

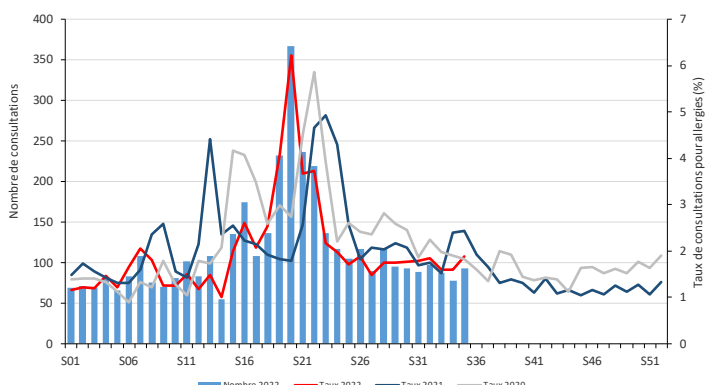
Source : OSCOUR®

Figure 8. Taux et nombre de diagnostics d'allergies parmi le total des passages, 2020-2022 Région Grand Est



Source : SOS Médecins

Figure 9. Taux et nombre de diagnostics d'allergies parmi le total des consultations, 2020-2022. Région Grand Est



Synthèse des données disponibles

Au 6 septembre 2022, 3 721 cas confirmés de variole du singe ont été recensés en France, dont 92 en région Grand Est (Figure 10). Dans la région, le nombre de déclarations de cas confirmé est en diminution : 6 cas confirmés déclarés en semaine 33, 4 en semaine 34 et 1 en semaine 35.

Les 92 cas du Grand Est sont survenus entre la semaine 22-2022 et la semaine 34-2022 (Figure 11). Ils résidaient principalement dans les départements du Bas-Rhin (35 cas), de la Moselle (16 cas), de la Marne (13 cas) et de la Meurthe-et-Moselle (12 cas). Peu de cas résidaient dans les autres départements de la région (8 cas dans le Haut-Rhin et moins de 5 dans chacun des autres départements).

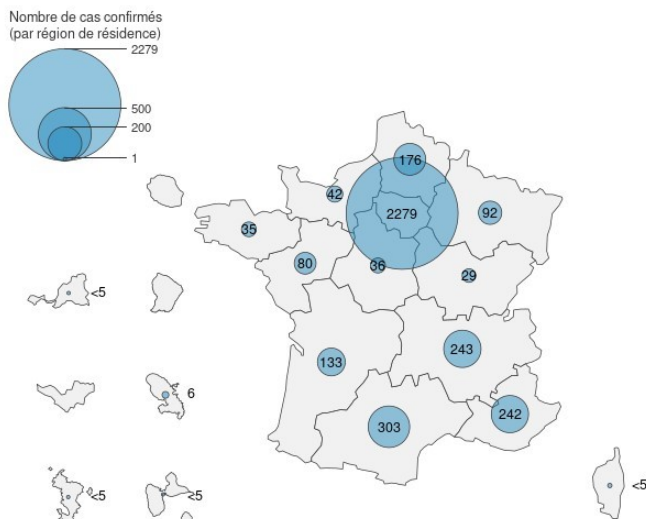
Les cas étaient majoritairement des hommes (87 hommes et 5 femmes), 2 cas étaient des enfants de moins de 15 ans. Les cas adultes avaient un âge médian de 34 ans. Parmi les cas pour lesquels l'information est disponible, un cas a été hospitalisé du fait de son infection au virus de la variole du singe. Aucun décès n'a été signalé.

Source : Déclaration Obligatoire

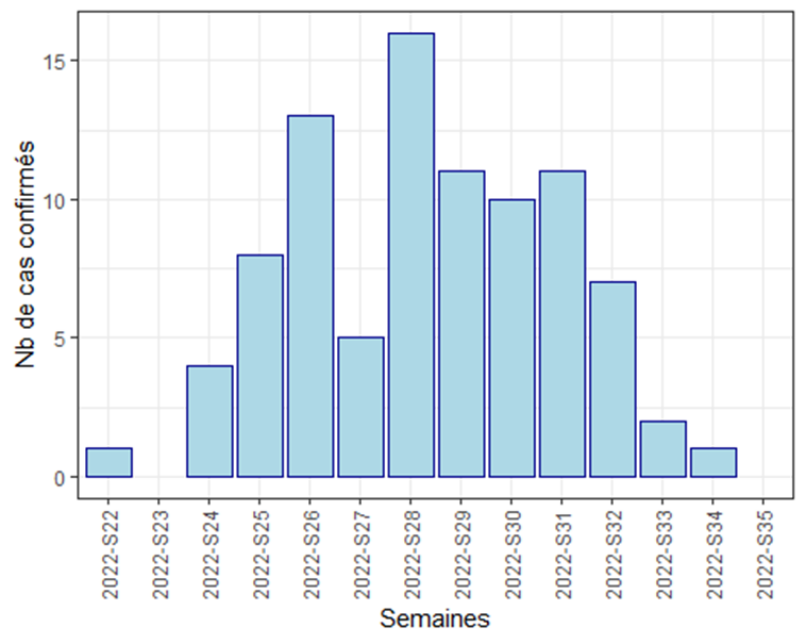
Source : Déclaration Obligatoire

Figure 10. Répartition des cas confirmés de variole du singe par région France, 2022

Figure 11: Répartition des cas confirmés de variole du singe par date de début des symptômes-2022. Région Grand Est

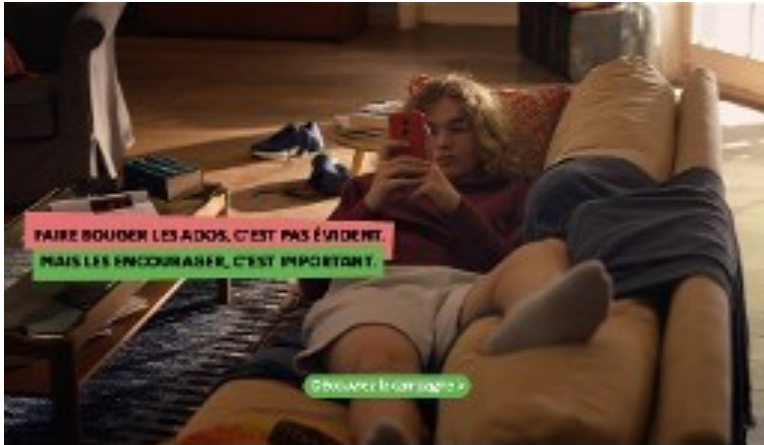


Sources : Santé publique France, 06/09/2022



Pour en savoir plus: [Cas de variole du singe : point de situation au 6 septembre 2022 \(santepubliquefrance.fr\)](https://www.santepubliquefrance.fr)

Focus : Nouvelle campagne nationale en Santé Publique : «Faire bouger les ados, c'est pas évident. Mais les encourager c'est important »



Depuis le 1er septembre 2022 et pendant 1 mois, Santé publique France lance une campagne pour inciter les parents à encourager les adolescents à bouger plus au quotidien.

Un deuxième temps fort de la campagne sera lancé en octobre 2022, qui s'adressera cette fois, directement aux adolescents.

Cette campagne a été conçue en lien avec le Ministère de la santé et de la prévention, le Ministère des sports et des Jeux Olympiques et Paralympiques et le comité d'organisation de Paris 2024.

Les adolescents français ne bougent pas assez

Selon l'étude Esteban, parmi les enfants de 6-17 ans, seulement 51% des garçons et 33% des filles atteignent la recommandation de l'OMS : pratiquer au moins 60 minutes d'activité physique d'intensité modérée à élevée par jour. Il est également observé une nette baisse de l'activité physique passé l'âge de 10 ans, davantage marquée chez les filles : sur la tranche d'âge 11-14 ans : 34% des adolescents et 20% des adolescentes atteignent cette recommandation.

De plus, la proportion de jeunes passant 3 heures quotidiennes ou plus devant un écran atteint 45% chez les 6-10 ans, 70 % chez les 11-14 ans, 71 % chez les filles et 87 % chez les garçons de 15-17 ans.

Un dispositif complet à destination des parents et des adolescents

Ce dispositif est composé d'un film diffusé en TV, sur internet et au cinéma. Le film aborde le quotidien des parents qui peuvent rencontrer des difficultés à encourager les adolescents à bouger plus. Il a pour objectif de valoriser les efforts des parents et les aider à ne pas se décourager. [Voir le film de la campagne](#)

Trois spots radio viennent compléter la campagne audiovisuelle. Ils ont pour objectif de rappeler aux parents ce qu'est l'activité physique et de valoriser des formes de soutien parental (aider les adolescents à trouver une activité physique qu'ils aiment, leur proposer des activités physiques à faire ensemble, etc.).

Un dispositif digital diffusera des bannières ayant pour objectif de faire connaître les recommandations sur l'activité physique et la sédentarité pour les adolescents et d'inciter les parents à se rendre sur mangerbouger.fr où sont mis à leur disposition : [Un test pour leur permettre d'évaluer le niveau d'activité physique de leurs adolescents](#) et [Une page dédiée avec des conseils et astuces pour les aider à trouver des solutions pour faire bouger leurs adolescents](#).

Pour plus d'informations : <https://www.santepubliquefrance.fr/presse/2022/sante-publique-france-lance-une-nouvelle-campagne-faire-bouger-les-ados-c-est-pas-evident-mais-les-encourager-c-est-important>.

Le point épidémiolo

Remerciements à nos partenaires :

Services d'urgences du réseau Oscour®,
Associations SOS Médecins de Meurthe-et-Moselle, Mulhouse, Reims, Strasbourg et Troyes,
Réseau Sentinelles,

Systèmes de surveillance spécifiques :

- Cas graves de grippe hospitalisés en réanimation,
- Épisodes de cas groupés d'infections respiratoires aiguës en établissements hébergeant des personnes âgées,
- Analyses virologiques réalisées aux CHU de Nancy, Reims et Strasbourg,

Autres partenaires régionaux spécifiques :

- Observatoire des urgences Est-RESCUE,
- Agence régionale de santé Grand Est.

Retrouvez nous sur : santepubliquefrance.fr

Twitter : @sante-prevention

Comité de rédaction

Alice Brembilla
Oriane Broustal
Morgane Colle
Yoann Dominique
Caroline Fiet
Nadège Marguerite
Christine Meffre
Sophie Raguet
Morgane Trouillet
Jenifer Yaï
Michel Vernay

Diffusion

Santé publique France Grand Est
Tél. 03 83 39 29 43
GrandEst@santepubliquefrance.fr