

Surveillance COVID-19, p. 3 - 5

Nouvelles infections Covid-19 Semaine 33	
Nombre de cas	Taux d'incidence
11 532	208 cas / 100 000 hab.
↘	↘

Prise en charge médicale pour Covid-19 Semaine 33		
Nombre de consultations SOS médecins	Nombre de passages aux urgences	Nombre d'hospitalisations
221	191	431*
↘	↘	→

* dont 34 en soins critiques

Vaccination anti-Covid-19 — Semaine 33		
Couverture vaccinale initiation (au moins 1 dose)	Couverture vaccinale schéma complet (1 à 2 doses)	Couverture vaccinale (rappel)
78,0 %	77,2 %	60,6 %

Surveillances des piqûres d'arthropodes et allergies, p. 7

Focus : Surveillance Chikungunya, Dengue et infection à virus Zika en région Grand Est, point au 25/08/2022, p.8

Cas de variole du singe - point au 23/08/2022

Au 23 août 2022 à 18h00, 3 421 cas confirmés de variole du singe ont été recensés en France. La région Ile-de-France concentre le plus grand nombre de cas (2 110 soit 62%), suivie de l'Occitanie (277 cas) et de l'Auvergne-Rhône-Alpes (231 cas).

En région Grand Est, 87 cas confirmés ont été recensés au 23 août soit moins de 3% des cas confirmés.

Un point complet est régulièrement fait sur le site de [Santé publique France](https://www.santepubliquefrance.fr).

Contre la COVID-19, gardons le réflexe des gestes barrières

Contrairement aux virus de la bronchiolite et de la grippe dont les circulations ont fortement baissée avec l'arrivée de l'été, le virus de la covid-19 continue de circuler. L'adoption des gestes barrières reste un moyen efficace de lutter contre sa transmission.

De plus, les virus responsables de gastro-entérites, le plus souvent appelés « rotavirus » et « norovirus » sont eux aussi toujours d'actualité. Le lavage de main régulier reste un très bon moyen de limiter leur propagation.

PROTÉGEONS-NOUS LES UNS LES AUTRES



Porter un masque à l'intérieur
(chirurgical ou en tissu
de catégorie 1)



Aérer chaque pièce
10 minutes toutes
les heures



Se laver régulièrement
les mains ou utiliser
une solution hydro-alcoolique



Saluer sans serrer la main
et arrêter les embrassades



Respecter une distance
d'au moins deux mètres
avec les autres



Tousser ou éternuer
dans son coude
ou dans un mouchoir



Se moucher
dans un mouchoir
à usage unique

Vaccination

Les vaccins contre la COVID-19 protègent contre la maladie en réduisant le risque de l'attraper et surtout de faire une forme grave. La vaccination diminue également en partie la transmission du virus et permet donc de protéger votre entourage. C'est particulièrement important pour protéger les personnes les plus fragiles. Chez les vaccinés, même si la transmission diminue, elle reste possible ; il reste donc essentiel de continuer à appliquer toutes les mesures barrières.

La vaccination, l'application des mesures barrières et l'isolement rapide des cas et de leurs contacts sont indispensables pour contrôler l'épidémie de COVID-19.

Pour en savoir plus sur la vaccination: [Vaccination-info-service.fr](https://vaccination-info-service.fr)

Synthèse

COVID-19

- Le taux d'incidence continue de diminuer en semaine 33-2022 (208 cas pour 100 000 habitants contre 264 en S32 -2022).
- Cette diminution concerne toutes les classes d'âge. Les taux d'incidence les plus élevés sont observés chez les 30-39 ans et les 50-59 ans (respectivement 2 566 cas et 248 cas pour 100 000 habitants).
- Le taux de positivité (21 %) est en baisse en semaine 33-2022. Il est en augmentation chez les 0-9 ans, stable chez les 10-19 ans et en diminution dans toutes les autres classes d'âges.
- Le taux de dépistage est en baisse dans toutes les classes d'âge.

SARS-CoV-2

Figure 1. Taux hebdomadaire d'incidence (nombre de nouveaux cas/100 000 habitants) de COVID-19, région Grand Est et France au 24/08/2022 (source SI-DEP)

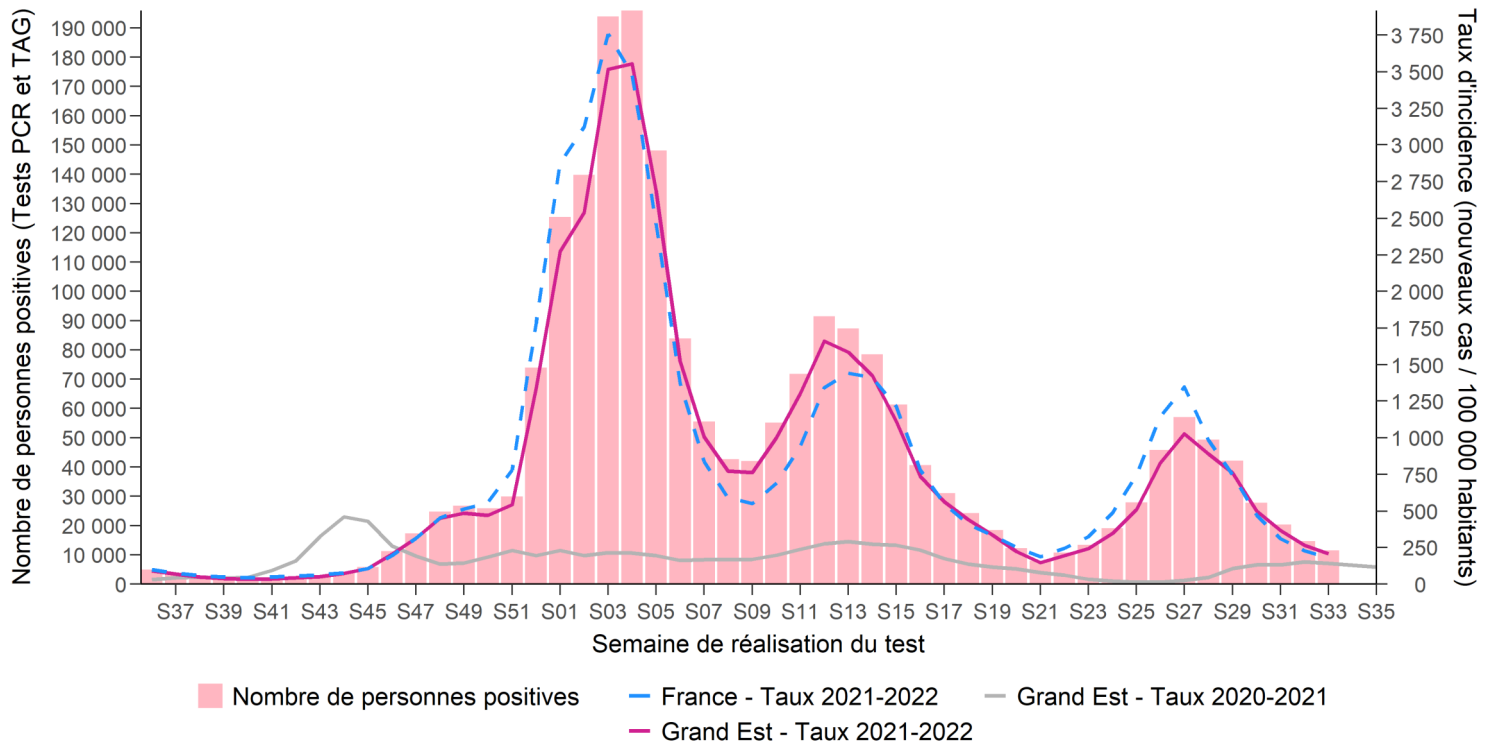


Tableau 1. Taux hebdomadaire d'incidence (nombre de nouveaux cas / 100 000 habitants) de COVID-19 par classe d'âge, région Grand Est, au 24/08/2022 (source SI-DEP)

	Taux d'incidence															
	S18	S19	S20	S21	S22	S23	S24	S25	S26	S27	S28	S29	S30	S31	S32	S33
0-9 ans	388	287	133	68	69	104	168	260	378	459	365	312	230	150	119	102
10-19 ans	316	264	182	94	115	132	204	288	496	620	500	427	295	207	153	120
20-29 ans	411	303	206	146	209	276	395	558	1052	1302	1125	1000	615	510	327	232
30-39 ans	515	398	253	173	221	291	420	619	1051	1301	1153	973	623	473	337	256
40-49 ans	452	369	260	155	213	285	407	605	1009	1246	1069	852	567	406	297	241
50-59 ans	468	355	248	174	253	312	423	634	982	1278	1082	911	606	430	312	248
60-69 ans	448	340	241	174	230	260	388	560	877	1064	935	811	530	379	278	221
70-79 ans	528	383	276	194	255	292	411	592	836	1000	865	763	508	346	270	215
≥ 80 ans	437	304	196	121	169	190	240	340	553	716	736	683	465	344	270	228

Synthèse

En semaine 33-2022, diminution de la circulation du SARS-CoV-2 en région Grand Est :

- Diminution de l'incidence dans toutes les classes d'âge.
- Stabilité du nombre de nouvelles hospitalisations tous services mais baisse des admissions en soins critiques par rapport à la semaine 32-2022.
- Diminution du nombre de passages aux urgences.
- Diminution du nombre de consultations pour Covid-19 pour les associations SOS Médecins de la région.
- Taux d'incidence départementaux : diminution des taux d'incidence dans tous les départements de la région. L'ensemble des départements sont passés sous le seuil des 300 cas / 100 000 habitants.
- En région Grand Est, le taux de criblage est de 39 %, et la totalité des tests criblés correspondent à une suspicion de variant Omicron (pour les tests où la mutation est recherchée et interprétable). En semaine 33-2022, 97 % des prélèvements criblés sont porteurs d'une mutation compatible avec les nouveaux sous-lignages d'Omicron, dont BA.2.12.1, BA.4 et BA.5 (en augmentation par rapport à la semaine 32-2022).

Prévention

Données Vaccin COVID : au 22 août 2022, la couverture vaccinale schéma complet pour la région était de 77,2 %. Une dose de rappel était reçue pour 85,2 % des 65-74 ans et pour 79,3 % des 75 ans et plus.

Sévérité

Figure 2. Nombre hebdomadaire de personnes nouvellement hospitalisées pour COVID-19, Grand Est.

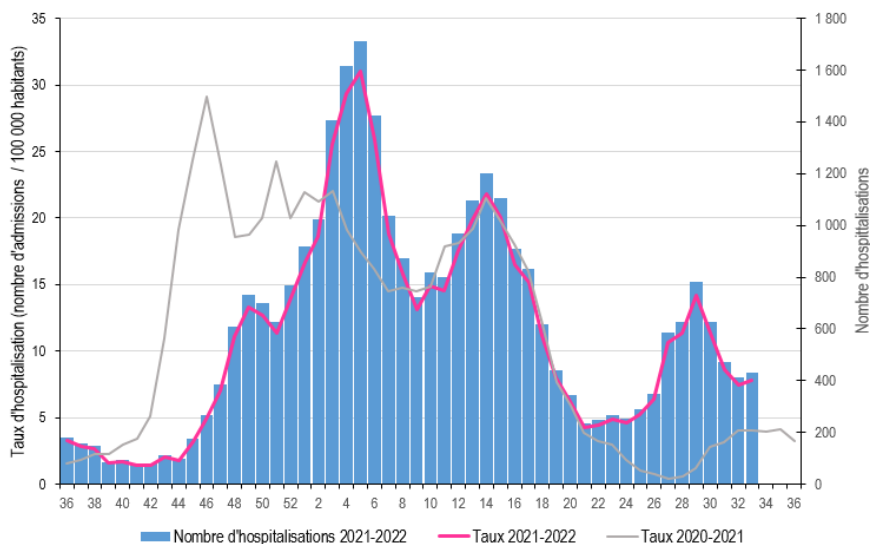
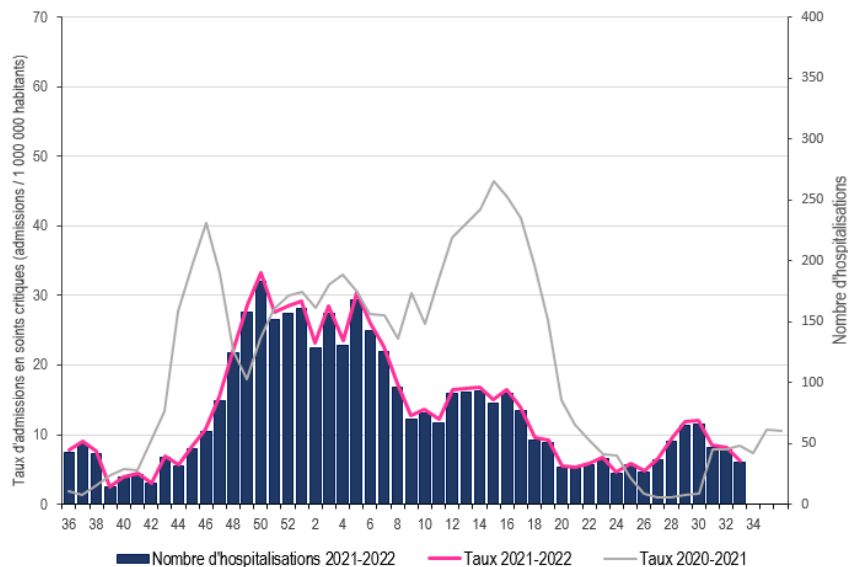


Figure 3. Nombre hebdomadaire de personnes nouvellement hospitalisées en soins critiques pour COVID-19, Grand Est



Surveillance de la COVID-19 – Vaccination

Source : Données Vaccin COVID, Cnam, exploitation Santé publique France, au 22 août 2022

Tableau 2. Couverture vaccinale (nombre de personnes ayant eu au moins une dose de vaccin/100 habitants) au moins 1 dose, schéma complet et rappel par département du lieu de domicile Grand Est

Département	Au moins 1 dose		Schéma complet		Rappel	
	Nombre de personnes	CV (%) population générale	Nombre de personnes	CV (%) population générale	Nombre de personnes	CV (%) population générale
8 Ardennes	213 809	80,6%	211 652	79,8%	167 896	63,3%
10 Aube	238 365	76,6%	235 994	75,9%	185 472	59,6%
51 Marne	444 879	79,1%	440 446	78,3%	349 623	62,2%
52 Haute-Marne	135 700	81,6%	134 407	80,8%	108 383	65,2%
54 Meurthe-et-Moselle	569 748	77,9%	563 814	77,1%	447 850	61,3%
55 Meuse	145 891	81,9%	144 259	81,0%	116 076	65,2%
57 Moselle	811 978	77,7%	803 738	77,0%	631 326	60,4%
67 Bas-Rhin	904 840	78,2%	896 284	77,5%	696 211	60,2%
68 Haut-Rhin	567 260	73,8%	561 125	73,0%	430 545	56,0%
88 Vosges	290 667	81,2%	287 940	80,4%	227 782	63,6%
Grand Est	4 323 137	78,0%	4 279 659	77,2%	3 361 164	60,6%

Source : Données Vaccin COVID, Cnam, exploitation Santé publique France, au 22 août 2022

Tableau 3. Couverture vaccinale (nombre de personnes ayant eu au moins une dose de vaccin/100 habitants) au moins une dose, schéma complet et rappel par classe d'âge en région Grand Est

Classe d'âge	Au moins 1 dose		Schéma complet		Rappel	
	Nombre de personnes	CV (%)	Nombre de personnes	CV (%)	Nombre de personnes	CV (%)
5-11 ans	26 561	6,0 %	21 955	5,0 %	470	NC*
12-17 ans	329 712	82,0 %	322 757	80,3 %	76 505	19,0 %
18-49 ans	1 870 848	88,4 %	1 851 539	87,4 %	1 399 962	66,1 %
50-64 ans	1 017 439	90,9 %	1 012 817	90,5 %	900 365	80,4 %
65-74 ans	602 050	91,9 %	599 286	91,5 %	557 972	85,2 %
75 ans et plus	476 429	88,7 %	471 272	87,7 %	425 884	79,3 %
Autres âges ou non renseigné	98	NC	33	NC	6	NC
Tous âges	4 323 137	78,0 %	4 279 659	77,2 %	3 361 164	60,6 %

* non calculable, en attente de données de l'assurance maladie

Source : Données Vaccin COVID, Cnam, exploitation Santé publique France, au 22 août 2022

Tableau 4. Couverture vaccinale (nombre de personnes ayant eu au moins une dose de vaccin/100 habitants) au moins une dose, schéma complet, 1er rappel et 2nd rappel chez les résidents et professionnels des EHPAD/USLD

	CV une dose (%)	CV schéma complet (%)	CV 1er rappel (%)	CV 2nd rappel (%)
Résidents	95.4 %	94.4 %	77.7 %	37.8 %
Professionnels	95.2 %	95.0 %	82.4 %	

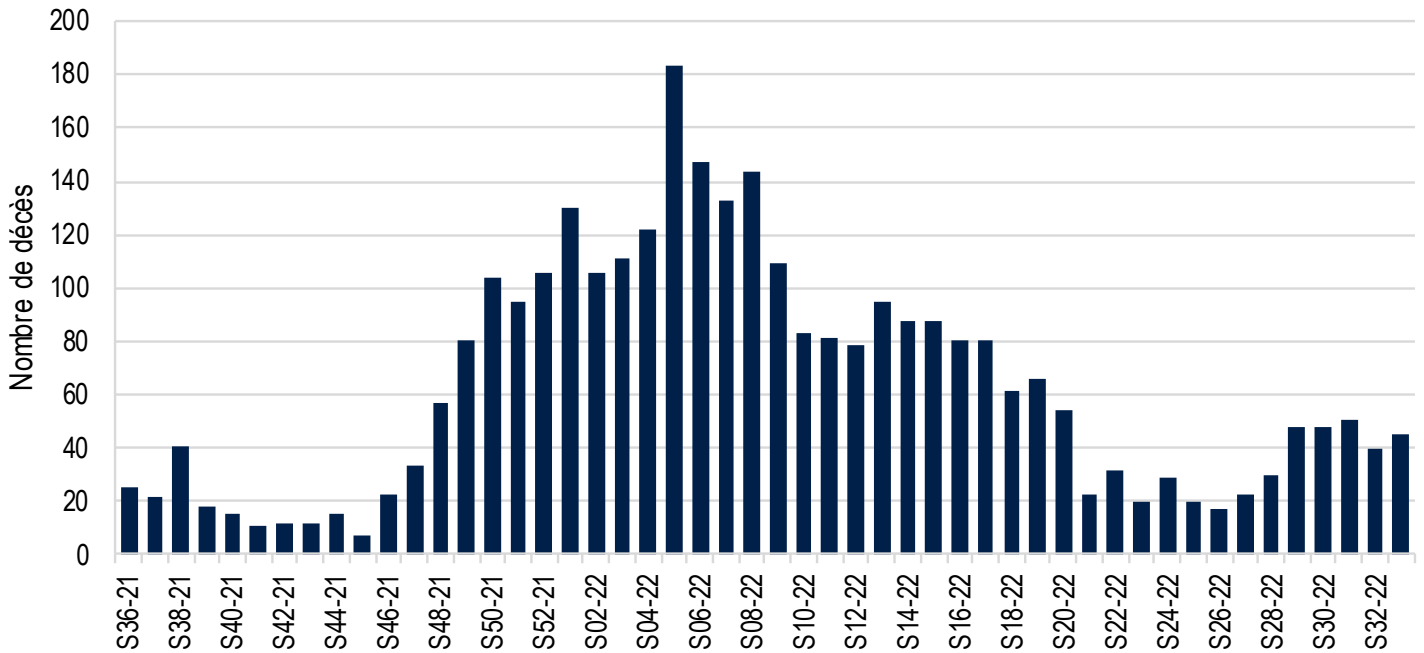
Source : Données Vaccin COVID, Cnam, exploitation Santé publique France, au 22 août 2022

Tableau 5. Couverture vaccinale (nombre de personnes ayant eu au moins une dose de vaccin/100 habitants) pour 2nd rappel, chez les 60-79 ans et les 80 ans et + en région Grand Est

	2nd rappel			
	60-79 ans		80 ans et +	
	nb de personnes	CV (%)	nb de personnes	CV (%)
Grand Est	293 800	24,1%	111 963	32,9%

Mortalité liée à la COVID-19

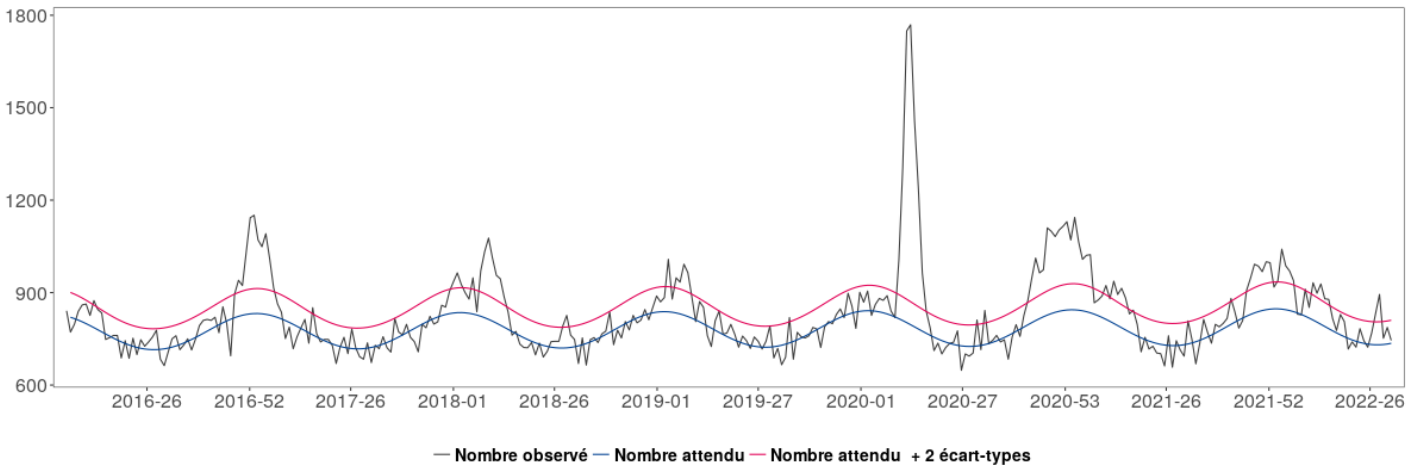
Figure 4. Nombre hebdomadaire de personnes décédées du COVID-19 en établissements de santé, Grand Est.



Mortalité toutes causes confondues de décès

Source : Insee au 23/08/2022

Figure 5. Mortalité toutes causes, toutes classes d'âge confondues, jusqu'à la semaine 31-2022, Grand Est



Surveillance des piqûres d'arthropodes

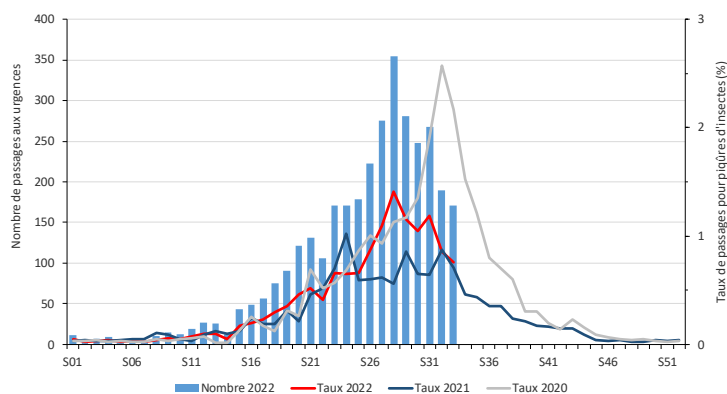
Synthèse des données disponibles

Sources :

- **Oscour®** : En semaine 33-2022, le nombre de passages et la part d'activité liés aux piqûres d'arthropodes et autres animaux venimeux ou non sont en diminution dans les services d'urgence de la région par rapport à la semaine précédente.
- **SOS Médecins** : En semaine 33-2022, le nombre de consultations et la part d'activité liés aux piqûres d'arthropodes et autres animaux venimeux ou non sont en augmentation dans les associations SOS Médecins de la région par rapport à la semaine précédente, en restant toutefois dans les valeurs habituellement observées à cette période.

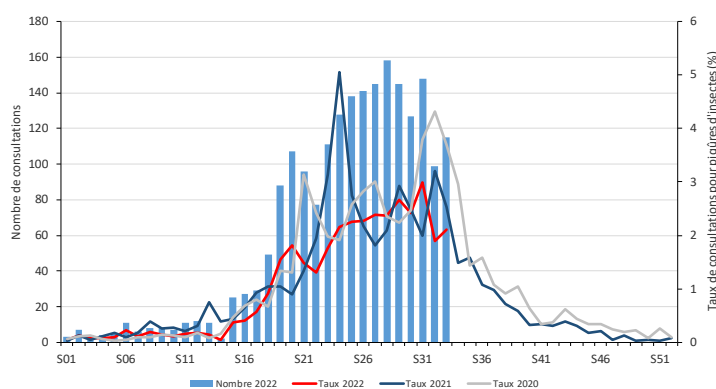
Source : OSCOUR®

Figure 6. Taux et nombre de diagnostics de piqûres d'arthropodes parmi le total des passages, 2020-2022. Région Grand Est



Source : SOS Médecins

Figure 7. Taux et nombre de diagnostics de piqûres d'insectes parmi le total des consultations, 2020-2022. Région Grand Est



Surveillance des allergies

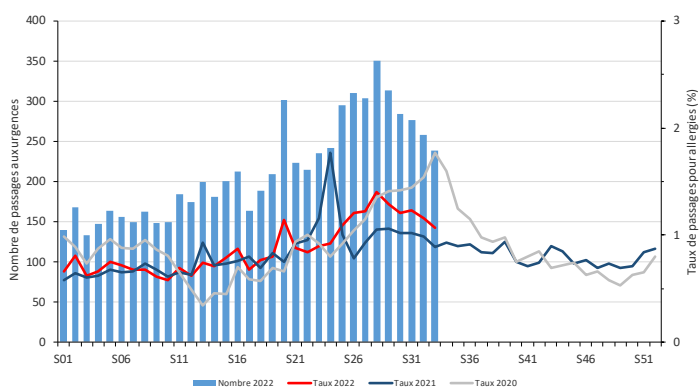
Synthèse des données disponibles

Sources :

- **Oscour®** : En semaine 33-2022, le nombre de passages et la part d'activité liés aux allergies sont en diminution dans les services d'urgence de la région, par rapport à la semaine précédente.
- **SOS Médecins** : En semaine 33-2022, le nombre de consultations liées aux allergies dans les associations SOS Médecins de la région reste stable, tout comme la part d'activité liée.

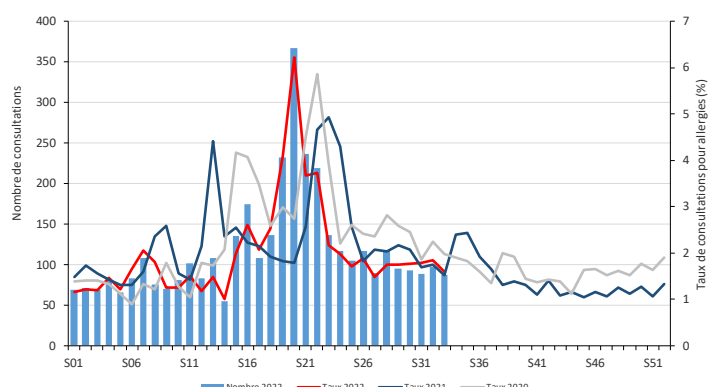
Source : OSCOUR®

Figure 8. Taux et nombre de diagnostics d'allergies parmi le total des passages, 2020-2022 Région Grand Est



Source : SOS Médecins

Figure 9. Taux et nombre de diagnostics d'allergies parmi le total des consultations, 2020-2022. Région Grand Est



Focus : Surveillance Chikungunya, Dengue et infection à virus Zika en région Grand Est, point au 25/08/2022

Le « moustique tigre », nom scientifique *Aedes albopictus*, est un moustique originaire d'Asie. En métropole, ce moustique s'est implanté durablement et est présent en 2022 dans 67 départements. En région Grand Est, **le Bas-Rhin, le Haut-Rhin et la Meurthe-et-Moselle sont classés comme départements colonisés par *Aedes albopictus*** en raison de l'implantation du moustique vecteur dans certaines communes. Cette espèce, particulièrement agressive, peut dans certaines conditions transmettre des maladies telles que la Dengue, le Chikungunya et l'infection à virus Zika.

Du 1^{er} mai au 30 novembre chaque année, **une surveillance renforcée entomologique et épidémiologique est mise en place dans tous les départements métropolitains**, avec pour objectif de prévenir le risque d'importation et de dissémination de la Dengue, du Chikungunya et du virus Zika, renforcer la lutte contre les moustiques vecteurs, informer et mobiliser la population et les professionnels de santé et développer la recherche et les connaissances.

Depuis le 1er mai, 3 cas importés de Dengue ont été signalés en région Grand Est. Tous étaient domiciliés dans des départements colonisés. Les pays de séjour de ces cas étaient le Mali, Cuba et le Mexique. Aucune action de démoustication n'a été réalisée à ce jour, ces cas n'ayant pas fréquenté de zone où des moustiques adultes auraient été détectés.

Depuis le 1er mai, aucun cas de Chikungunya ou d'infection à virus Zika n'a été déclaré dans la région.

Circulation du Virus Zika en Thaïlande

Santé publique France informe de la circulation récente et actuelle du virus Zika en Thaïlande. En effet le dispositif de surveillance a identifié a posteriori un cas de Zika avec atteinte fœtale contracté en Thaïlande fin 2021. Le réseau international de médecine des voyages, Géosentinel, a par ailleurs identifié, en Europe et Israël, [5 cas de Zika contracté par des voyageurs en Thaïlande entre le 16 mars et le 2 juin](#).

En France métropolitaine, depuis le début de la surveillance renforcée au 1er juillet, 2 cas d'infection à virus Zika ont été déclarés et tous les 2 revenaient de séjours en Thaïlande.

Pour mémoire le Zika est potentiellement présent dans toute la [zone intertropicale](#).

Pour plus d'information sur les données 2022 : <https://www.santepubliquefrance.fr/maladies-et-traumatismes/maladies-a-transmission-vectorielle/chikungunya/articles/donnees-en-france-metropolitaine>

Le point épidémiologique

Remerciements à nos partenaires :

Services d'urgences du réseau Oscour®,
Associations SOS Médecins de Meurthe-et-Moselle, Mulhouse, Reims, Strasbourg et Troyes,
Réseau Sentinelles,

Systèmes de surveillance spécifiques :

- Cas graves de grippe hospitalisés en réanimation,
- Épisodes de cas groupés d'infections respiratoires aiguës en établissements hébergeant des personnes âgées,
- Analyses virologiques réalisées aux CHU de Nancy, Reims et Strasbourg,

Autres partenaires régionaux spécifiques :

- Observatoire des urgences Est-RESCUE,
- Agence régionale de santé Grand Est.

Comité de rédaction

Alice Brembilla
Oriane Broustal
Morgane Colle
Yoann Dominique
Caroline Flet
Nadège Marguerite
Christine Meffre
Sophie Raguét
Morgane Trouillet
Jenifer Yaï
Michel Vernay

Diffusion

Santé publique France Grand Est
Tél. 03 83 39 29 43
GrandEst@santepubliquefrance.fr

Retrouvez nous sur : [santepubliquefrance.fr](https://www.santepubliquefrance.fr)

Twitter : @sante-prevention