

Surveillance COVID-19, p. 3 - 5

Nouvelles infections Covid-19 Semaine 32	
Nombre de cas	Taux d'incidence
14 634	264 cas / 100 000 hab.
↘	↘

Prise en charge médicale pour Covid-19 Semaine 32		
Nombre de consultations SOS médecins	Nombre de passages aux urgences	Nombre d'hospitalisations
232	283	412*
↘	↘	↘

* dont 45 en soins critiques

Vaccination anti-Covid-19 — Semaine 32		
Couverture vaccinale initiation (au moins 1 dose)	Couverture vaccinale schéma complet (1 à 2 doses)	Couverture vaccinale (rappel)
78,0 %	77,2 %	60,6 %

Surveillances des piqûres d'arthropodes et allergies, p. 7

Cas de variole du singe - point au 16 août

Au 16 août 2022 à 12h00, 2 749 cas confirmés de variole du singe ont été recensés en France. La région Ile-de-France concentre le plus grand nombre de cas (1 642 soit 60%), suivie de l'Occitanie (244 cas) et de l'Auvergne-Rhône-Alpes (213 cas).

En région Grand Est, 70 cas ont été recensés au 16 août soit moins de 3% des cas.

Un point complet est régulièrement fait sur le site de [Santé publique France](https://www.santepubliquefrance.fr).

Contre la COVID-19, gardons le réflexe des gestes barrières

Contrairement aux virus de la bronchiolite et de la grippe dont les circulations ont fortement baissée avec l'arrivée de l'été, le virus de la covid-19 continue de circuler. L'adoption des gestes barrières reste un moyen efficace de lutter contre sa transmission.

De plus, les virus responsables de gastro-entérites, le plus souvent appelés « rotavirus » et « norovirus » sont eux aussi toujours d'actualité. Le lavage de main régulier reste un très bon moyen de limiter leur propagation.

PROTÉGEONS-NOUS LES UNS LES AUTRES



Porter un masque à l'intérieur
(chirurgical ou en tissu
de catégorie 1)



Aérer chaque pièce
10 minutes toutes
les heures



Se laver régulièrement
les mains ou utiliser
une solution hydro-alcoolique



Saluer sans serrer la main
et arrêter les embrassades



Respecter une distance
d'au moins deux mètres
avec les autres



Tousser ou éternuer
dans son coude
ou dans un mouchoir



Se moucher
dans un mouchoir
à usage unique

Vaccination

Les vaccins contre la COVID-19 protègent contre la maladie en réduisant le risque de l'attraper et surtout de faire une forme grave. La vaccination diminue également en partie la transmission du virus et permet donc de protéger votre entourage. C'est particulièrement important pour protéger les personnes les plus fragiles. Chez les vaccinés, même si la transmission diminue, elle reste possible ; il reste donc essentiel de continuer à appliquer toutes les mesures barrières.

La vaccination, l'application des mesures barrières et l'isolement rapide des cas et de leurs contacts sont indispensables pour contrôler l'épidémie de COVID-19.

Pour en savoir plus sur la vaccination: [Vaccination-info-service.fr](https://vaccination-info-service.fr)

Synthèse

COVID-19

- Le taux d'incidence continue de diminuer en semaine 32-2022 (264 cas pour 100 000 habitants contre 366 en S31 -2022).
- Cette diminution concerne toutes les classes d'âge. Les taux d'incidence les plus élevés sont observés chez les 30-39 ans et les 20-29 ans (respectivement 336 cas et 326 cas pour 100 000 habitants).
- Le taux de positivité (22 %) est en baisse en semaine 32-2022. Il est stable chez les 10-19 ans et en diminution dans toutes les autres classes d'âges. Les plus fortes diminutions sont retrouvées chez les 20-29 ans, les 50-59 ans et les 60-69 ans
- Le taux de dépistage est en baisse dans toutes les classes d'âge.

SARS-CoV-2

Figure 1. Taux hebdomadaire d'incidence (nombre de nouveaux cas/100 000 habitants) de COVID-19, région Grand Est et France au 17/08/2022 (source SI-DEP)

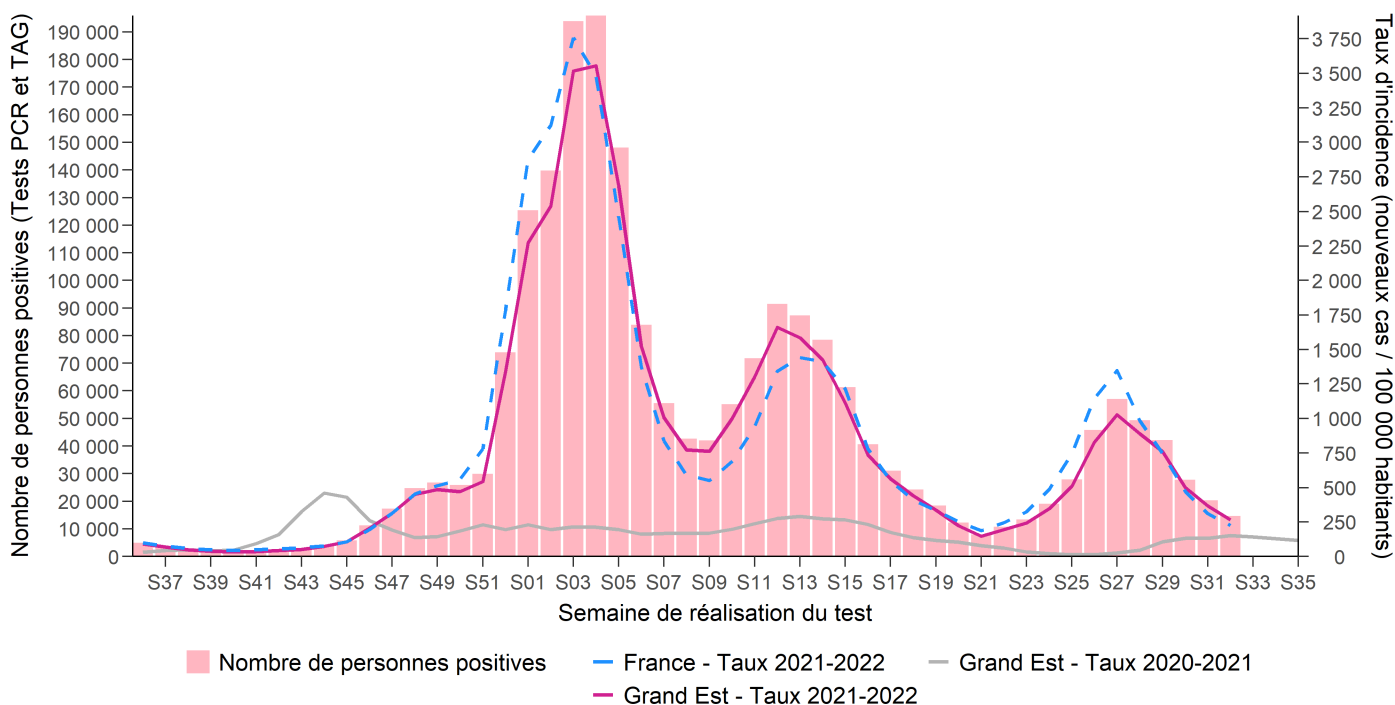


Tableau 1. Taux hebdomadaire d'incidence (nombre de nouveaux cas / 100 000 habitants) de COVID-19 par classe d'âge, région Grand Est, au 17/08/2022 (source SI-DEP)

	Taux d'incidence															
	S17	S18	S19	S20	S21	S22	S23	S24	S25	S26	S27	S28	S29	S30	S31	S32
0-9 ans	314	388	287	133	68	69	104	168	260	378	459	365	312	230	150	119
10-19 ans	350	316	264	182	94	115	132	204	288	496	620	500	427	295	207	153
20-29 ans	559	411	303	206	146	209	276	395	558	1052	1302	1125	1000	615	510	327
30-39 ans	607	515	398	253	173	221	291	420	619	1051	1301	1153	973	623	473	336
40-49 ans	602	452	369	260	155	213	285	407	605	1009	1246	1069	852	567	406	296
50-59 ans	632	468	355	248	174	253	312	423	634	982	1278	1082	911	606	430	311
60-69 ans	623	448	340	241	174	230	260	388	560	877	1064	935	811	530	379	276
70-79 ans	767	528	383	276	194	255	292	411	592	836	1000	865	763	508	346	268
≥ 80 ans	688	437	304	196	121	169	190	240	340	553	716	736	683	465	344	269

Synthèse

En semaine 32-2022, poursuite du recul de la circulation du SARS-CoV-2 en région Grand Est :

- Diminution de l'incidence dans toutes les classes d'âge.
- Diminution du nombre de nouvelles hospitalisations tous services mais stabilisation des admissions en soins critiques par rapport à la semaine 31-2022.
- Diminution du nombre de passages aux urgences.
- Diminution du nombre de consultations pour Covid-19 pour les associations SOS Médecins de la région.
- Taux d'incidence départementaux : diminution des taux d'incidence dans tous les départements de la région. L'ensemble des départements sont passés sous le seuil des 400 cas / 100 000 habitants.
- En région Grand Est, le taux de criblage est de 37 %, et 99 % des tests criblés correspondent à une suspicion de variant Omicron (pour les tests où la mutation est recherchée et interprétable). En semaine 32-2022, 88 % des prélèvements criblés sont porteurs d'une mutation compatible avec les nouveaux sous-lignages d'Omicron, dont BA.2.12.1, BA.4 et BA.5 (stable par rapport à la semaine 31-2022).

Prévention

Données Vaccin COVID : au 15 août 2022, la couverture vaccinale schéma complet pour la région était de 77,2 %. Une dose de rappel était reçue pour 85,2 % des 65-74 ans et pour 79,2 % des 75 ans et plus.

Sévérité

Figure 2. Nombre hebdomadaire de personnes nouvellement hospitalisées pour COVID-19, Grand Est.

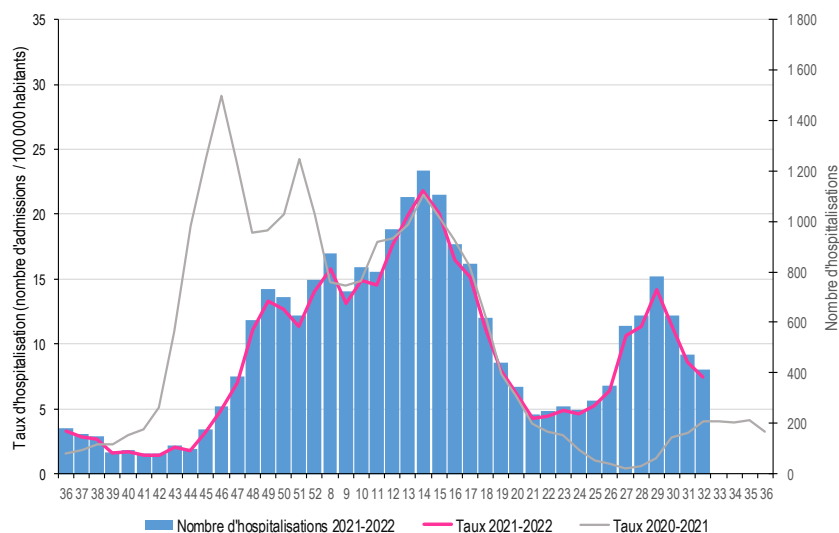
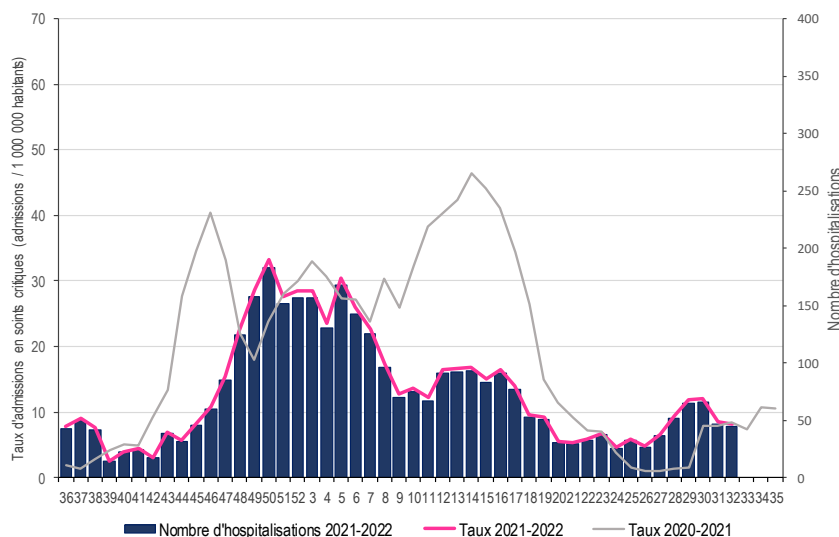


Figure 3. Nombre hebdomadaire de personnes nouvellement hospitalisées en soins critiques pour COVID-19, Grand Est



Surveillance de la COVID-19 – Vaccination

Source : Données Vaccin COVID, Cnam, exploitation Santé publique France, au 15 août 2022

Tableau 2. Couverture vaccinale (nombre de personnes ayant eu au moins une dose de vaccin/100 habitants) au moins 1 dose, schéma complet et rappel par département du lieu de domicile Grand Est

Département	Au moins 1 dose		Schéma complet		Rappel	
	Nombre de personnes	CV (%) population générale	Nombre de personnes	CV (%) population générale	Nombre de personnes	CV (%) population générale
8 Ardennes	213 801	80,6%	211 642	79,8%	167 838	63,3%
10 Aube	238 356	76,6%	235 980	75,9%	185 401	59,6%
51 Marne	444 856	79,1%	440 425	78,3%	349 500	62,1%
52 Haute-Marne	135 694	81,6%	134 403	80,8%	108 341	65,1%
54 Meurthe-et-Moselle	569 710	77,9%	563 783	77,1%	447 624	61,2%
55 Meuse	145 887	81,9%	144 249	81,0%	116 035	65,1%
57 Moselle	811 943	77,7%	803 682	77,0%	631 074	60,4%
67 Bas-Rhin	904 790	78,2%	896 217	77,5%	695 887	60,2%
68 Haut-Rhin	567 223	73,8%	561 075	73,0%	430 368	56,0%
88 Vosges	290 652	81,1%	287 924	80,4%	227 692	63,6%
Grand Est	4 322 912	78,0%	4 279 380	77,2%	3 359 760	60,6%

Source : Données Vaccin COVID, Cnam, exploitation Santé publique France, au 15 août 2022

Tableau 3. Couverture vaccinale (nombre de personnes ayant eu au moins une dose de vaccin/100 habitants) au moins une dose, schéma complet et rappel par classe d'âge en région Grand Est

Classe d'âge	Au moins 1 dose		Schéma complet		Rappel	
	Nombre de personnes	CV (%)	Nombre de personnes	CV (%)	Nombre de personnes	CV (%)
5-11 ans	26 546	6,0 %	21 936	5,0 %	457	NC*
12-17 ans	329 683	82,0 %	322 724	80,3 %	76 371	19,0 %
18-49 ans	1 870 728	88,4 %	1 851 385	87,4 %	1 399 427	66,1 %
50-64 ans	1 017 413	90,9 %	1 012 784	90,5 %	900 107	80,4 %
65-74 ans	602 031	91,9 %	599 260	91,5 %	557 749	85,2 %
75 ans et plus	476 413	88,7 %	471 258	87,7 %	425 643	79,2 %
Autres âges ou non renseigné	98	NC	33	NC	6	NC
Tous âges	4 322 912	78,0 %	4 279 380	77,2 %	3 359 760	60,6 %

* non calculable, en attente de données de l'assurance maladie

Source : Données Vaccin COVID, Cnam, exploitation Santé publique France, au 15 août 2022

Tableau 4. Couverture vaccinale (nombre de personnes ayant eu au moins une dose de vaccin/100 habitants) au moins une dose, schéma complet, 1er rappel et 2nd rappel chez les résidents et professionnels des EHPAD/USLD

	CV une dose (%)	CV schéma complet (%)	CV 1er rappel (%)	CV 2nd rappel (%)
Résidents	95.4 %	94.4 %	77.6 %	36.9 %
Professionnels	95.2 %	95.0 %	82.4 %	

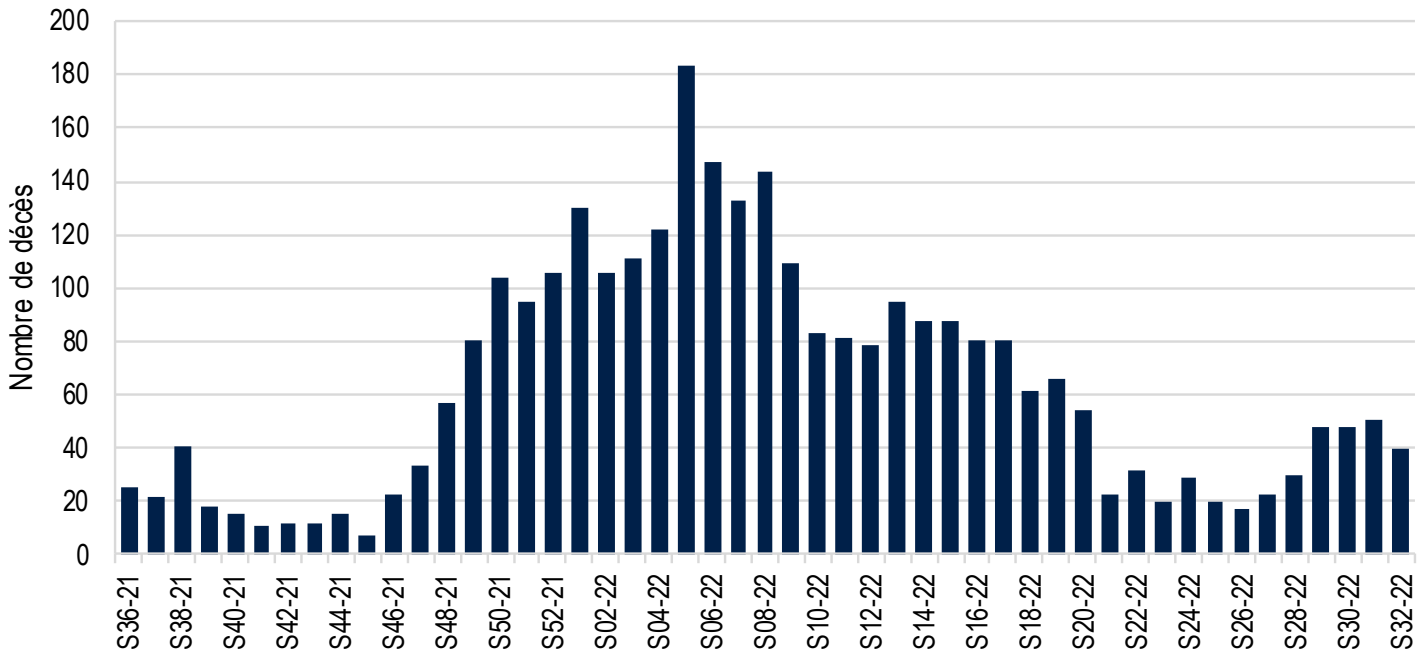
Source : Données Vaccin COVID, Cnam, exploitation Santé publique France, au 15 août 2022

Tableau 5. Couverture vaccinale (nombre de personnes ayant eu au moins une dose de vaccin/100 habitants) pour 2nd rappel, chez les 60-79 ans et les 80 ans et + en région Grand Est

	2nd rappel			
	60-79 ans		80 ans et +	
	nb de personnes	CV (%)	nb de personnes	CV (%)
Grand Est	285 487	23,5%	109 947	32,3%

Mortalité liée à la COVID-19

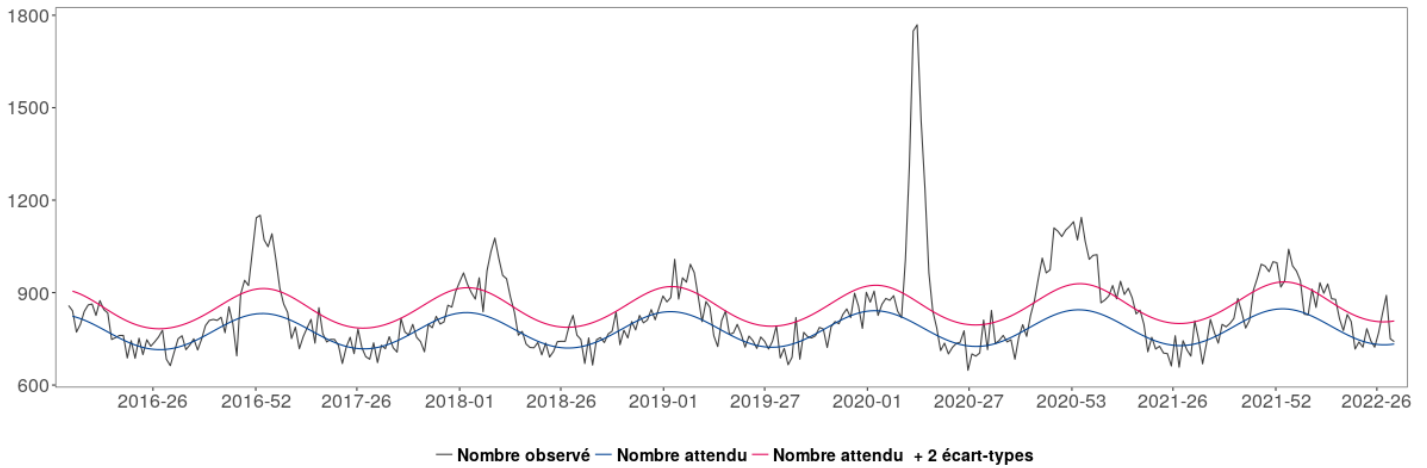
Figure 4. Nombre hebdomadaire de personnes décédées du COVID-19 en établissements de santé, Grand Est.



Mortalité toutes causes confondues de décès

Source : Insee au 16/08/2022

Figure 5. Mortalité toutes causes, toutes classes d'âge confondues, jusqu'à la semaine 30-2022, Grand Est



Surveillance des piqûres d'arthropodes

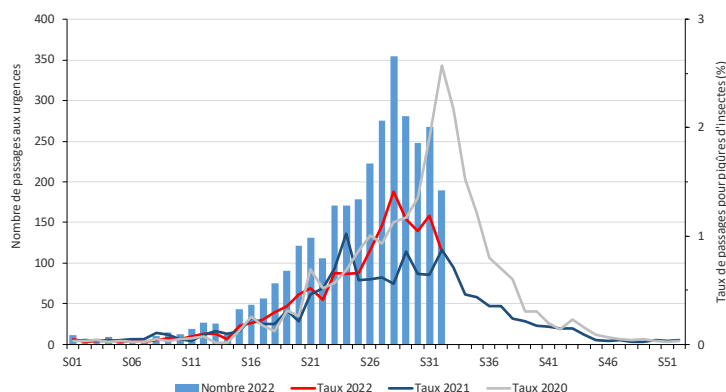
Synthèse des données disponibles

Sources :

- **Oscour®** : En semaine 32-2022, le nombre de passages et la part d'activité liés aux piqûres d'arthropodes et autres animaux venimeux ou non sont en diminution dans les services d'urgence de la région par rapport à la semaine précédente.
- **SOS Médecins** : En semaine 32-2022, le nombre de consultations et la part d'activité liés aux piqûres d'arthropodes et autres animaux venimeux ou non sont en diminution dans les associations SOS Médecins de la région par rapport à la semaine précédente.

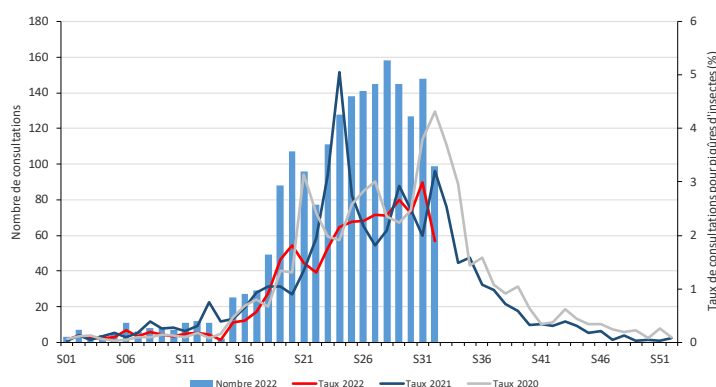
Source : OSCOUR®

Figure 6. Taux et nombre de diagnostics de piqûres d'arthropodes parmi le total des passages, 2020-2022. Région Grand Est



Source : SOS Médecins

Figure 7. Taux et nombre de diagnostics de piqûres d'insectes parmi le total des consultations, 2020-2022. Région Grand Est



Surveillance des allergies

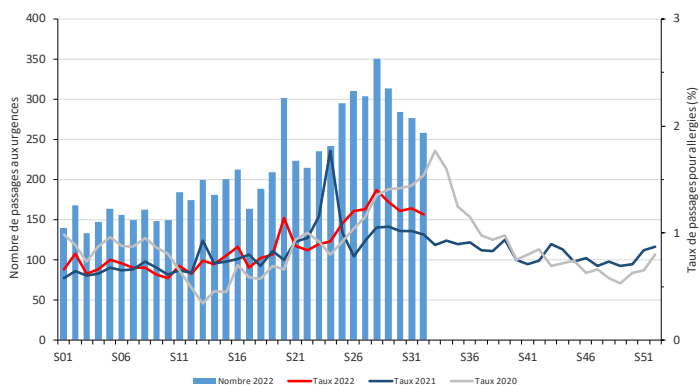
Synthèse des données disponibles

Sources :

- **Oscour®** : En semaine 32-2022, le nombre de passages et la part d'activité liés aux allergies sont en diminution dans les services d'urgence de la région, par rapport à la semaine précédente.
- **SOS Médecins** : En semaine 32-2022, le nombre de consultations liées aux allergies dans les associations SOS Médecins de la région reste stable, tout comme la part d'activité liée.

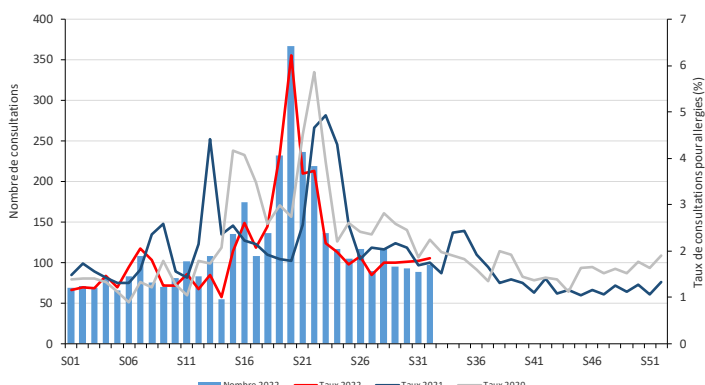
Source : OSCOUR®

Figure 8. Taux et nombre de diagnostics d'allergies parmi le total des passages, 2020-2022 Région Grand Est



Source : SOS Médecins

Figure 9. Taux et nombre de diagnostics d'allergies parmi le total des consultations, 2020-2022. Région Grand Est



Le point épidémiolo

Remerciements à nos partenaires :

Services d'urgences du réseau Oscour®,
Associations SOS Médecins de Meurthe-et-Moselle, Mulhouse, Reims, Strasbourg et Troyes,
Réseau Sentinelles,

Systèmes de surveillance spécifiques :

- Cas graves de grippe hospitalisés en réanimation,
- Épisodes de cas groupés d'infections respiratoires aiguës en établissements hébergeant des personnes âgées,
- Analyses virologiques réalisées aux CHU de Nancy, Reims et Strasbourg,

Autres partenaires régionaux spécifiques :

- Observatoire des urgences Est-RESCUE,
- Agence régionale de santé Grand Est.

Comité de rédaction

Alice Brembilla
Oriane Broustal
Morgane Colle
Yoann Dominique
Caroline Fiet
Nadège Marguerite
Christine Meffre
Sophie Raguét
Morgane Trouillet
Jenifer Yaï
Michel Vernay

Diffusion

Santé publique France Grand Est
Tél. 03 83 39 29 43
GrandEst@santepubliquefrance.fr

Retrouvez nous sur : santepubliquefrance.fr

Twitter : @sante-prevention