

Surveillance COVID-19, p. 3 - 5

Nouvelles infections Covid-19 Semaine 30	
Nombre de cas	Taux d'incidence
20 246	365 cas / 100 000 hab.
↘	↘

Prise en charge médicale pour Covid-19 Semaine 30		
Nombre de consultations SOS médecins	Nombre de passages aux urgences	Nombre d'hospitalisations
291	336	472*
↘	↘	↘

* dont 47 en soins critiques

Vaccination anti-Covid-19 — Semaine 31		
Couverture vaccinale initiation (au moins 1 dose)	Couverture vaccinale schéma complet (1 à 2 doses)	Couverture vaccinale (rappel)
78,0 %	77,2 %	60,6 %

Surveillances des piqûres d'arthropodes et allergies, p. 7

Canicule

En semaine 31 (1er au 7 août 2022), la région a subi un épisode de canicule du 2 au 4 août : deux départements ont été classés en vigilance canicule orange (Bas-Rhin et Haut-Rhin), et les autres départements, à l'exception des Ardennes et de la Marne, sont passés en vigilance jaune. Cet épisode de canicule a été marqué par une hausse des recours aux soins totaux chez les 75 ans et plus, et par une hausse des recours aux soins pour les pathologies liées à la chaleur (tous âges).

Pour plus d'informations, le Point épidémiologique spécial canicule est à retrouver sur le site de [Santé publique France](https://www.santepubliquefrance.fr).

Il est important [d'adopter les gestes pour se protéger de la chaleur](#) tout en tenant compte de la pandémie de Covid-19 qui sévit toujours.

Cas de variole du singe - point au 9 août

2 601 cas confirmés de variole du singe ont été recensés en France. Les régions Ile-de-France (47%), Occitanie (12%) et Auvergne-Rhône-Alpes (10%) sont les plus concernées. La région Grand Est est concernée par moins de 3% des cas. Un point complet est régulièrement fait sur le site de [Santé publique France](https://www.santepubliquefrance.fr).

Contre la COVID-19, gardons le réflexe des gestes barrières

Contrairement aux virus de la bronchiolite et de la grippe dont les circulations ont fortement baissée avec l'arrivée de l'été, le virus de la covid-19 continue de circuler. L'adoption des gestes barrières reste un moyen efficace de lutter contre sa transmission.

De plus, les virus responsables de gastro-entérites, le plus souvent appelés « rotavirus » et « norovirus » sont eux aussi toujours d'actualité. Le lavage de main régulier reste un très bon moyen de limiter leur propagation.

PROTÉGEONS-NOUS LES UNS LES AUTRES



Porter un masque à l'intérieur
(chirurgical ou en tissu
de catégorie 1)



Aérer chaque pièce
10 minutes toutes
les heures



Se laver régulièrement
les mains ou utiliser
une solution hydro-alcoolique



Saluer sans serrer la main
et arrêter les embrassades



Respecter une distance
d'au moins deux mètres
avec les autres



Tousser ou éternuer
dans son coude
ou dans un mouchoir



Se moucher
dans un mouchoir
à usage unique

Vaccination

Les vaccins contre la COVID-19 protègent contre la maladie en réduisant le risque de l'attraper et surtout de faire une forme grave. La vaccination diminue également en partie la transmission du virus et permet donc de protéger votre entourage. C'est particulièrement important pour protéger les personnes les plus fragiles. Chez les vaccinés, même si la transmission diminue, elle reste possible ; il reste donc essentiel de continuer à appliquer toutes les mesures barrières.

La vaccination, l'application des mesures barrières et l'isolement rapide des cas et de leurs contacts sont indispensables pour contrôler l'épidémie de COVID-19.

Pour en savoir plus sur la vaccination: [Vaccination-info-service.fr](https://vaccination-info-service.fr)

Synthèse

COVID-19

- Le taux d'incidence continue de diminuer en semaine 31-2022 (365 cas pour 100 000 habitants contre 500 en S30 -2022).
- Cette diminution concerne toutes les classes d'âge. Les taux d'incidence les plus élevés sont observés chez les 20-29 ans et les 30-39 ans (respectivement 509 cas et 472 cas pour 100 000 habitants).
- Le taux de positivité (25 %) est globalement stable en semaine 31-2022. Il continue cependant de baisser chez les classes les plus âgées (70 ans et plus).
- Le taux de dépistage est en baisse dans toutes les classes d'âge.

SARS-CoV-2

Figure 1. Taux hebdomadaire d'incidence (nombre de nouveaux cas/100 000 habitants) de COVID-19, région Grand Est et France au 10/08/2022 (source SI-DEP)

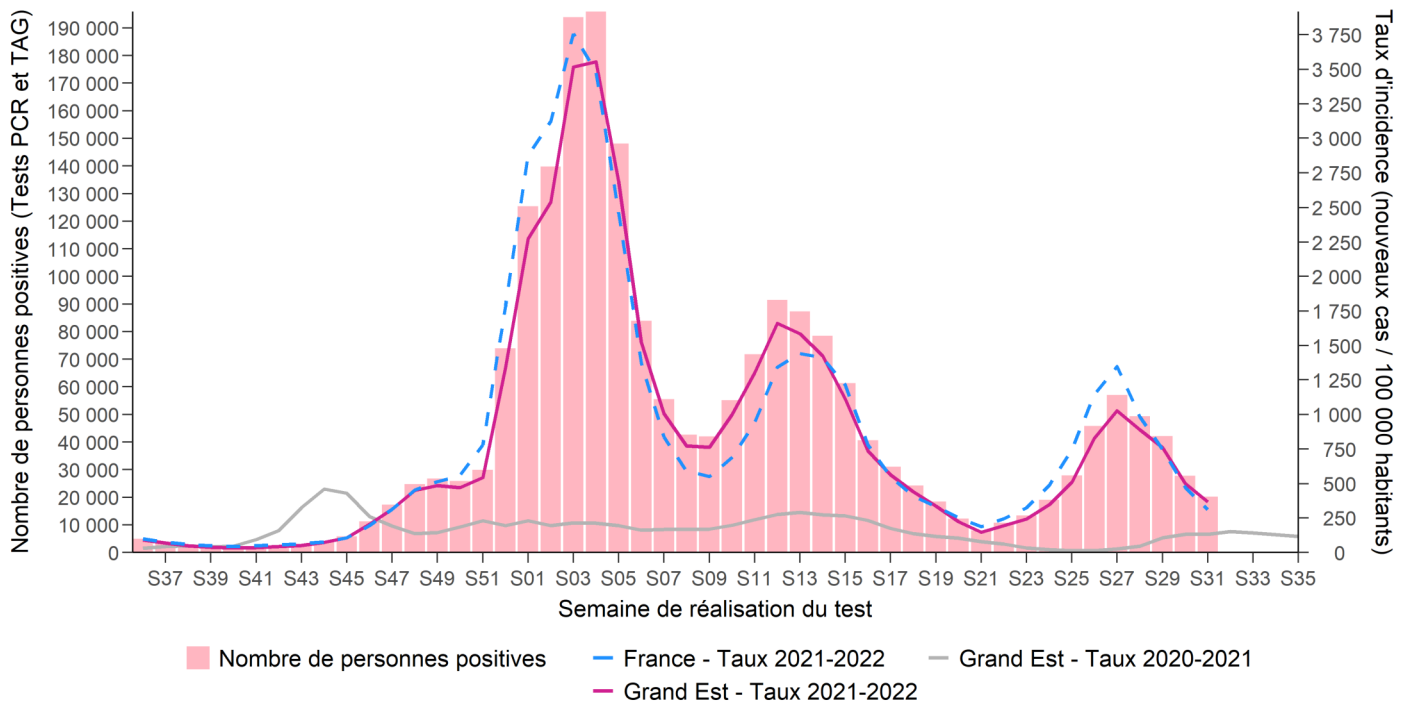


Tableau 1. Taux hebdomadaire d'incidence (nombre de nouveaux cas / 100 000 habitants) de COVID-19 par classe d'âge, région Grand Est, au 10/08/2022 (source SI-DEP)

	Taux d'incidence															
	S16	S17	S18	S19	S20	S21	S22	S23	S24	S25	S26	S27	S28	S29	S30	S31
0-9 ans	285	314	388	287	133	68	69	104	168	260	378	459	365	312	230	149
10-19 ans	358	350	316	264	182	94	115	132	204	288	496	620	500	427	295	207
20-29 ans	787	559	411	303	206	146	209	276	395	558	1052	1302	1125	1000	615	509
30-39 ans	861	607	515	398	253	173	221	291	420	619	1051	1301	1153	973	623	472
40-49 ans	799	602	452	369	260	155	213	285	407	605	1009	1246	1069	852	567	406
50-59 ans	890	632	468	355	248	174	253	312	423	634	982	1278	1082	911	606	430
60-69 ans	834	623	448	340	241	174	230	260	388	560	877	1064	935	811	530	378
70-79 ans	1000	767	528	383	276	194	255	292	411	592	836	1000	865	763	508	346
≥ 80 ans	899	688	437	304	196	121	169	190	240	340	553	716	736	683	465	343

Synthèse

En semaine 31-2022, poursuite du recul de la circulation du SARS-CoV-2 en région Grand Est :

- Diminution de l'incidence dans toutes les classes d'âge.
- Diminution du nombre de nouvelles hospitalisations tous services et des admissions en soins critiques par rapport à la semaine 30-2022.
- Diminution du nombre de passages aux urgences.
- Diminution du nombre de consultations pour Covid-19 pour quatre des cinq associations SOS Médecins de la région.
- Taux d'incidence départementaux : diminution des taux d'incidence dans tous les départements de la région, à l'exception du Haut-Rhin où il se stabilise. Ce département présente également le taux le plus élevé (537 cas / 100 000 habitants). L'ensemble des autres départements sont passés sous le seuil des 400 cas / 100 000 habitants.
- En région Grand Est, le taux de criblage est de 41 %, et 99 % des tests criblés correspondent à une suspicion de variant Omicron (pour les tests où la mutation est recherchée et interprétable). En semaine 30-2022, 86 % des prélèvements criblés sont porteurs d'une mutation compatible avec les nouveaux sous-lignages d'Omicron, dont BA.2.12.1, BA.4 et BA.5 (stable par rapport à la semaine 30-2022).

Prévention

Données Vaccin COVID : au 8 août 2022, la couverture vaccinale schéma complet pour la région était de 78 %. Une dose de rappel était reçue pour 85,1 % des 65-74 ans et pour 79,2 % des 75 ans et plus.

Sévérité

Figure 2. Nombre hebdomadaire de personnes nouvellement hospitalisées pour COVID-19, Grand Est.

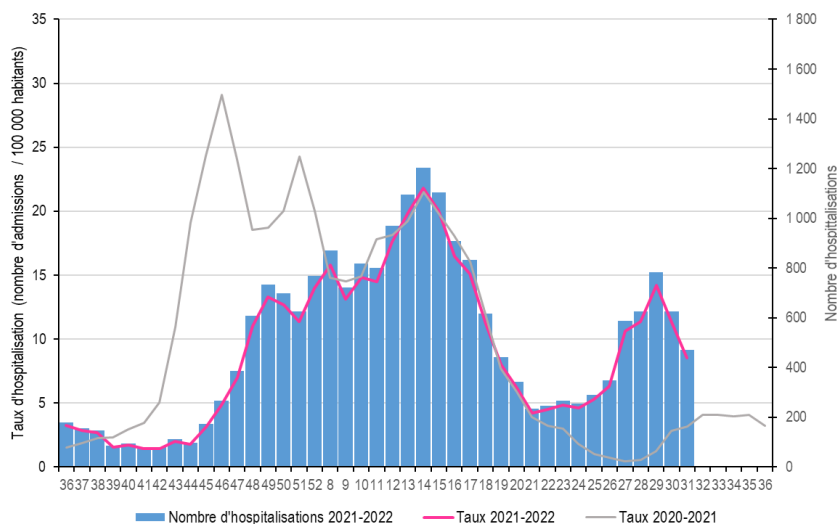
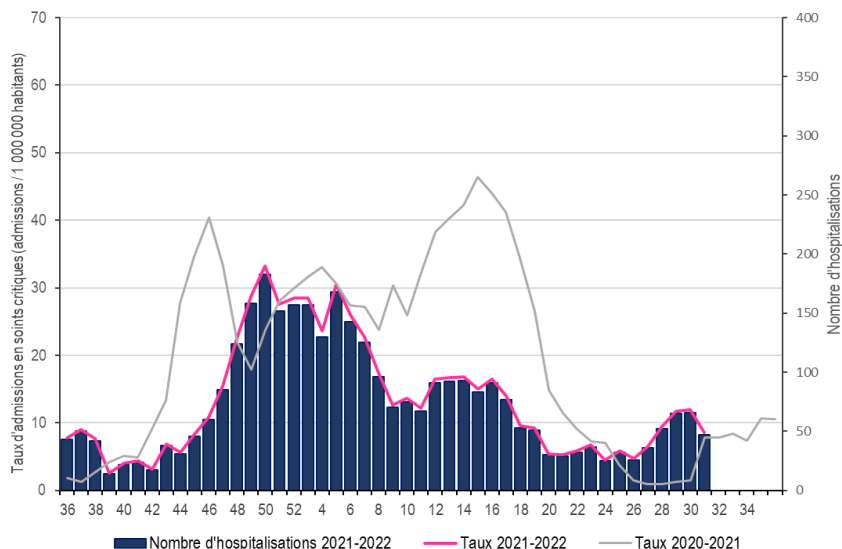


Figure 3. Nombre hebdomadaire de personnes nouvellement hospitalisées en soins critiques pour COVID-19, Grand Est



Surveillance de la COVID-19 – Vaccination

Source : Données Vaccin COVID, Cnam, exploitation Santé publique France, au 8 août 2022

Tableau 2. Couverture vaccinale (nombre de personnes ayant eu au moins une dose de vaccin/100 habitants) au moins 1 dose, schéma complet et rappel par département du lieu de domicile Grand Est

Département	Au moins 1 dose		Schéma complet		Rappel	
	Nombre de personnes	CV (%) population générale	Nombre de personnes	CV (%) population générale	Nombre de personnes	CV (%) population générale
8 Ardennes	213 795	80,6%	211 629	79,8%	167 769	63,2%
10 Aube	238 348	76,6%	235 962	75,9%	185 338	59,6%
51 Marne	444 836	79,1%	440 412	78,3%	349 374	62,1%
52 Haute-Marne	135 689	81,6%	134 396	80,8%	108 310	65,1%
54 Meurthe-et-Moselle	569 686	77,9%	563 752	77,1%	447 403	61,2%
55 Meuse	145 883	81,9%	144 243	81,0%	116 000	65,1%
57 Moselle	811 909	77,7%	803 650	76,9%	630 827	60,4%
67 Bas-Rhin	904 756	78,2%	896 166	77,5%	695 599	60,1%
68 Haut-Rhin	567 187	73,8%	561 035	73,0%	430 124	56,0%
88 Vosges	290 641	81,1%	287 909	80,4%	227 601	63,5%
Grand Est	4 322 730	78,0%	4 279 154	77,2%	3 358 345	60,6%

Source : Données Vaccin COVID, Cnam, exploitation Santé publique France, au 8 août 2022

Tableau 3. Couverture vaccinale (nombre de personnes ayant eu au moins une dose de vaccin/100 habitants) au moins une dose, schéma complet et rappel par classe d'âge en région Grand Est

Classe d'âge	Au moins 1 dose		Schéma complet		Rappel	
	Nombre de personnes	CV (%)	Nombre de personnes	CV (%)	Nombre de personnes	CV (%)
5-11 ans	26 537	6,0 %	21 927	5,0 %	449	NC*
12-17 ans	329 662	82,0 %	322 698	80,3 %	76 267	19,0 %
18-49 ans	1 870 632	88,3 %	1 851 254	87,4 %	1 398 915	66,1 %
50-64 ans	1 017 389	90,9 %	1 012 758	90,5 %	899 834	80,4 %
65-74 ans	602 023	91,9 %	599 246	91,5 %	557 508	85,1 %
75 ans et plus	476 389	88,7 %	471 238	87,7 %	425 366	79,2 %
Autres âges ou non renseigné	98	NC	33	NC	6	NC
Tous âges	4 322 730	78,0 %	4 279 154	77,2 %	3 358 345	60,6 %

* non calculable, en attente de données de l'assurance maladie

Source : Données Vaccin COVID, Cnam, exploitation Santé publique France, au 8 août 2022

Tableau 4. Couverture vaccinale (nombre de personnes ayant eu au moins une dose de vaccin/100 habitants) au moins une dose, schéma complet, 1er rappel et 2nd rappel chez les résidents et professionnels des EHPAD/USLD

	CV une dose (%)	CV schéma complet (%)	CV 1er rappel (%)	CV 2nd rappel (%)
Résidents	95.4 %	94.4 %	77.5 %	35.8 %
Professionnels	95.2 %	94.9 %	82.3 %	

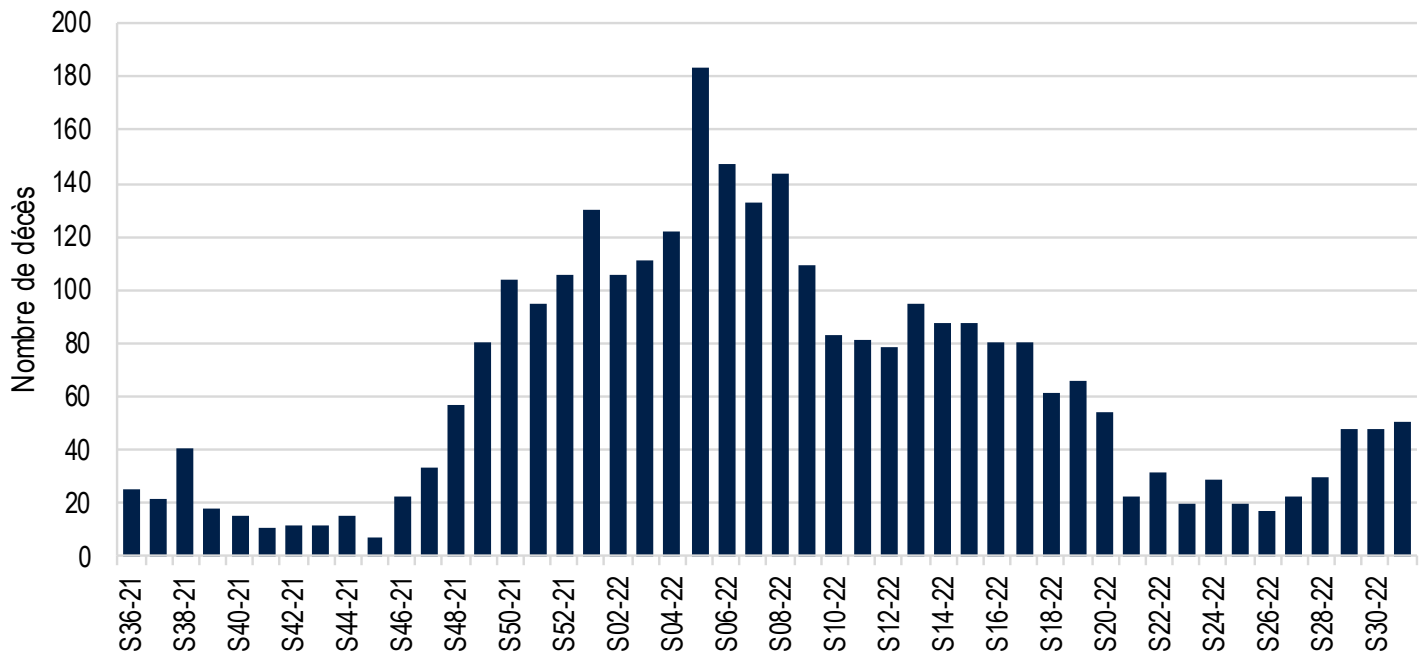
Source : Données Vaccin COVID, Cnam, exploitation Santé publique France, au 8 août 2022

Tableau 5. Couverture vaccinale (nombre de personnes ayant eu au moins une dose de vaccin/100 habitants) pour 2nd rappel, chez les 60-79 ans et les 80 ans et + en région Grand Est

	2nd rappel			
	60-79 ans		80 ans et +	
	nb de personnes	CV (%)	nb de personnes	CV (%)
Grand Est	276 646	22,7%	107 610	31,6%

Mortalité liée à la COVID-19

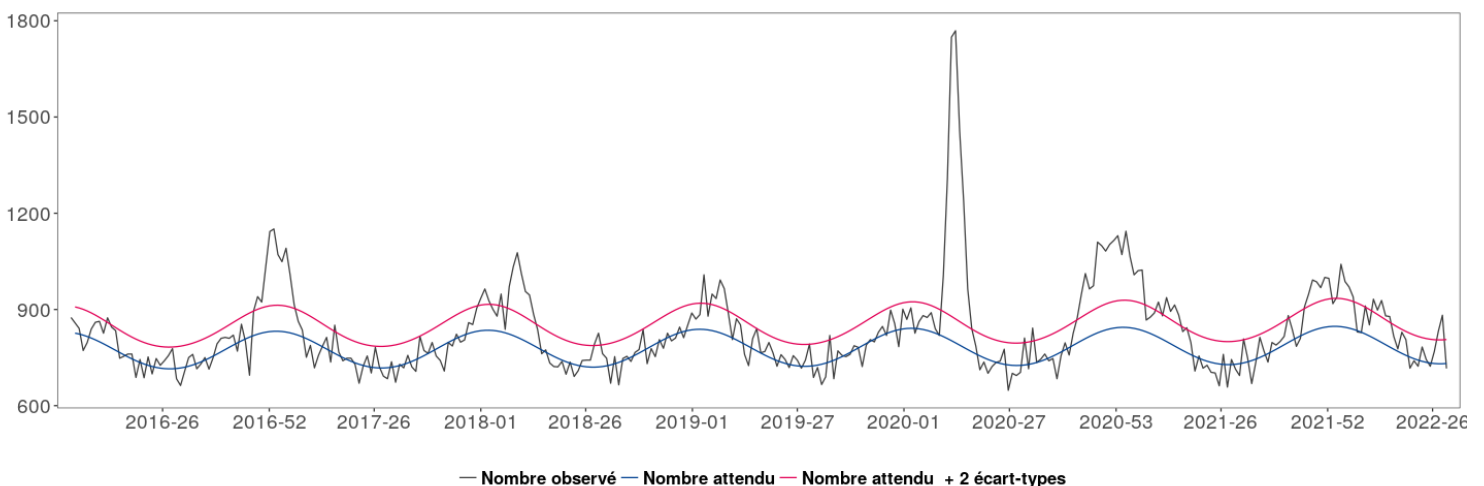
Figure 4. Nombre hebdomadaire de personnes décédées du COVID-19 en établissements de santé, Grand Est.



Mortalité toutes causes confondues de décès

Source : Insee au 09/08/2022

Figure 5. Mortalité toutes causes, toutes classes d'âge confondues, jusqu'à la semaine 29-2022, Grand Est



Surveillance des piqûres d'arthropodes

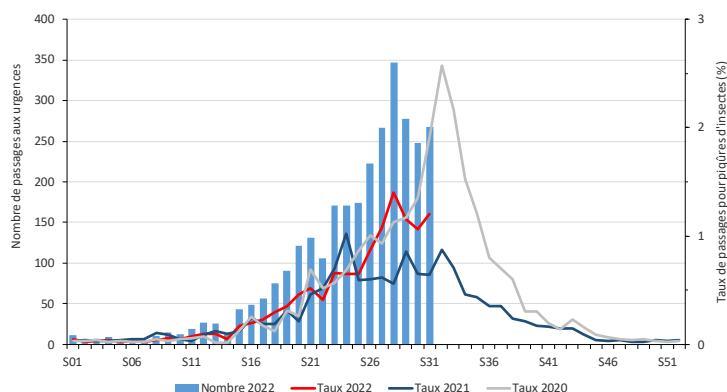
Synthèse des données disponibles

Sources :

- **Oscour®** : En semaine 31-2022, le nombre de passages et la part d'activité liés aux piqûres d'arthropodes et autres animaux venimeux ou non sont globalement stables dans les services d'urgence de la région par rapport à la semaine précédente.
- **SOS Médecins** : En semaine 31-2022, le nombre de consultations et la part d'activité liés aux piqûres d'arthropodes et autres animaux venimeux ou non sont en augmentation dans les associations SOS Médecins de la région par rapport à la semaine précédente.

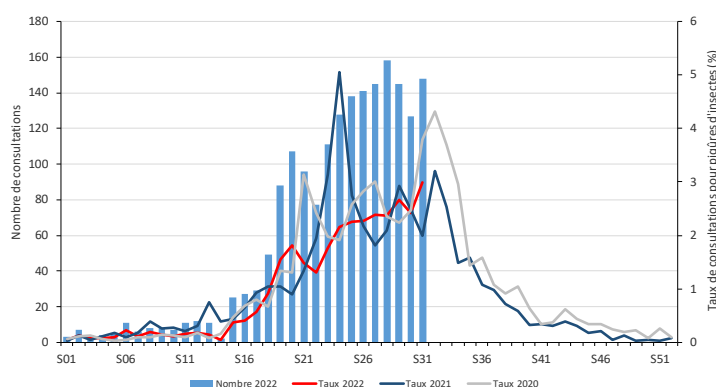
Source : OSCOUR®

Figure 6. Taux et nombre de diagnostics de piqûres d'arthropodes parmi le total des passages, 2020-2022. Région Grand Est



Source : SOS Médecins

Figure 7. Taux et nombre de diagnostics de piqûres d'insectes parmi le total des consultations, 2020-2022. Région Grand Est



Surveillance des allergies

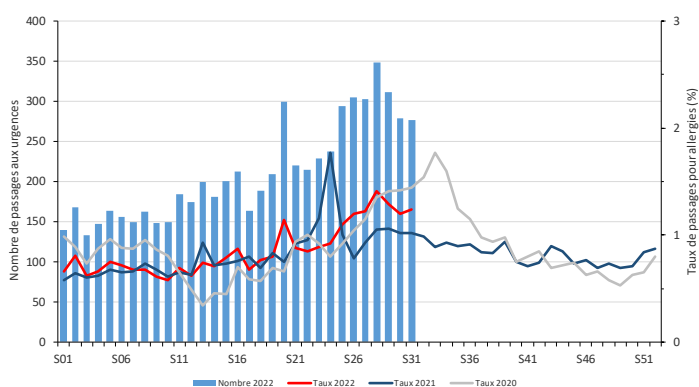
Synthèse des données disponibles

Sources :

- **Oscour®** : En semaine 31-2022, le nombre de passages et la part d'activité liés aux allergies sont stables dans les services d'urgence de la région, par rapport à la semaine précédente.
- **SOS Médecins** : En semaine 31-2022, le nombre de consultations liées aux allergies dans les associations SOS Médecins de la région reste stable, tout comme la part d'activité liée.

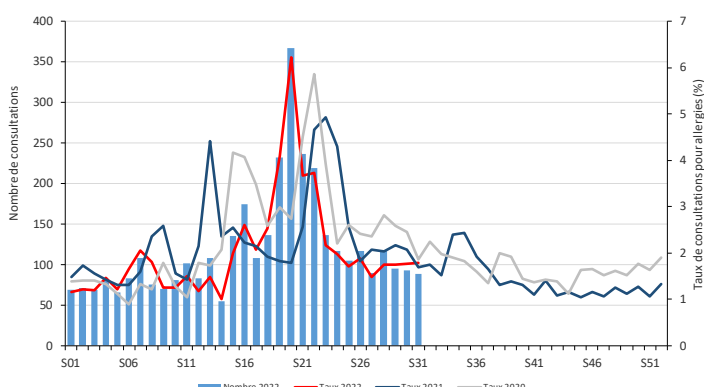
Source : OSCOUR®

Figure 8. Taux et nombre de diagnostics d'allergies parmi le total des passages, 2020-2022 Région Grand Est



Source : SOS Médecins

Figure 9. Taux et nombre de diagnostics d'allergies parmi le total des consultations, 2020-2022. Région Grand Est



Le point épidémi

Remerciements à nos partenaires :

Services d'urgences du réseau Oscour®,
Associations SOS Médecins de Meurthe-et-Moselle, Mulhouse, Reims, Strasbourg et Troyes,
Réseau Sentinelles,

Systèmes de surveillance spécifiques :

- Cas graves de grippe hospitalisés en réanimation,
- Épisodes de cas groupés d'infections respiratoires aiguës en établissements hébergeant des personnes âgées,
- Analyses virologiques réalisées aux CHU de Nancy, Reims et Strasbourg,

Autres partenaires régionaux spécifiques :

- Observatoire des urgences Est-RESCUE,
- Agence régionale de santé Grand Est.

Comité de rédaction

Alice Brembilla
Oriane Broustal
Morgane Colle
Yoann Dominique
Caroline Fiet
Nadège Marguerite
Christine Meffre
Sophie Raguét
Morgane Trouillet
Jenifer Yaï
Michel Vernay

Diffusion

Santé publique France Grand Est
Tél. 03 83 39 29 43
GrandEst@santepubliquefrance.fr

Retrouvez nous sur : [santepubliquefrance.fr](https://www.santepubliquefrance.fr)

Twitter : [@sante-prevention](https://twitter.com/sante-prevention)