

Surveillance COVID-19, p. 3 - 5

Nouvelles infections Covid-19 Semaine 30		Prise en charge médicale pour Covid-19 Semaine 30		
Nombre de cas	Taux d'incidence	Nombre de consultations SOS médecins	Nombre de passages aux urgences	Nombre d'hospitalisations
27 687	500 cas / 100 000 hab.	342	411	625*
↘	↘	↘	↘	↘

* dont 66 en soins critiques

Vaccination anti-Covid-19 — Semaine 30		
Couverture vaccinale initiation (au moins 1 dose)	Couverture vaccinale schéma complet (1 à 2 doses)	Couverture vaccinale (rappel)
78,0 %	77,2 %	60,6 %

Gastro-entérite aiguë p.3

La circulation des virus entérique reste très faible dans la région.

Surveillances des piqûres d'arthropodes et allergies, p. 7

Focus : 1^{er} août, semaine mondiale de l'allaitement maternel. Mise à jour du guide de l'allaitement maternel, p. 8

Canicule

En semaine 30 (25 au 31 juillet 2022), aucun département de la région Grand Est n'était encore en vigilance canicule, alors que 5 départements en France l'étaient en fin de semaine (le 31 juillet 2022). Météo France prévoit de fortes chaleurs pour les semaines suivantes. Il est important [d'adopter les gestes pour se protéger de la chaleur](#) tout en tenant compte de la pandémie de Covid-19 qui sévit toujours.

Cas de variole du singe - point au 2 août

2 239 cas confirmés de variole du singe ont été recensés en France. Les régions Ile-de-France (50%), Occitanie (12%) et Auvergne-Rhône-Alpes (10%) sont les plus concernées. La région Grand Est est concernée par moins de 3% des cas. Un point complet est régulièrement fait sur le site de [Santé publique France](#).

Contre la COVID-19, gardons le réflexe des gestes barrières

Contrairement aux virus de la bronchiolite et de la grippe dont les circulations ont fortement baissé avec l'arrivée de l'été, le virus de la covid-19 continue de circuler. L'adoption des gestes barrières reste un moyen efficace de lutter contre sa transmission.

De plus, les virus responsables de gastro-entérites, le plus souvent appelés « rotavirus » et « norovirus » sont eux aussi toujours d'actualité. Le lavage de main régulier reste un très bon moyen de limiter leur propagation.

PROTÉGEONS-NOUS LES UNS LES AUTRES



Porter un masque à l'intérieur
(chirurgical ou en tissu
de catégorie 1)



Aérer chaque pièce
10 minutes toutes
les heures



Se laver régulièrement
les mains ou utiliser
une solution hydro-alcoolique



Saluer sans serrer la main
et arrêter les embrassades



Respecter une distance
d'au moins deux mètres
avec les autres



Tousser ou éternuer
dans son coude
ou dans un mouchoir



Se moucher
dans un mouchoir
à usage unique

Vaccination

Les vaccins contre la COVID-19 protègent contre la maladie en réduisant le risque de l'attraper et surtout de faire une forme grave. La vaccination diminue également en partie la transmission du virus et permet donc de protéger votre entourage. C'est particulièrement important pour protéger les personnes les plus fragiles. Chez les vaccinés, même si la transmission diminue, elle reste possible ; il reste donc essentiel de continuer à appliquer toutes les mesures barrières.

La vaccination, l'application des mesures barrières et l'isolement rapide des cas et de leurs contacts sont indispensables pour contrôler l'épidémie de COVID-19.

Pour en savoir plus sur la vaccination: [Vaccination-info-service.fr](https://vaccination-info-service.fr)

Synthèse

COVID-19

- Le taux d'incidence continue de diminuer en semaine 30-2022 (500 cas pour 100 000 habitants contre 760 en S29-2022).
- Cette diminution concerne maintenant toutes les classes d'âge. Les taux d'incidence les plus élevés sont observés chez les 30-39 ans et les 20-29 ans (respectivement 622 cas et 614 cas pour 100 000 habitants).
- Le taux de positivité (25 %) diminue légèrement en semaine 30-2022. Cette diminution se retrouve dans l'ensemble des classes d'âge à l'exception des 0-9 ans, où il est stable.
- Le taux de dépistage est en baisse dans toutes les classes d'âge.

- **Les virus entériques** circulent à un niveau faible d'après les données transmises par les CHU de Nancy, Reims et Strasbourg.

SARS-CoV-2

Figure 1. Taux hebdomadaire d'incidence (nombre de nouveaux cas/100 000 habitants) de COVID-19, région Grand Est et France au 03/08/2022 (source SI-DEP)

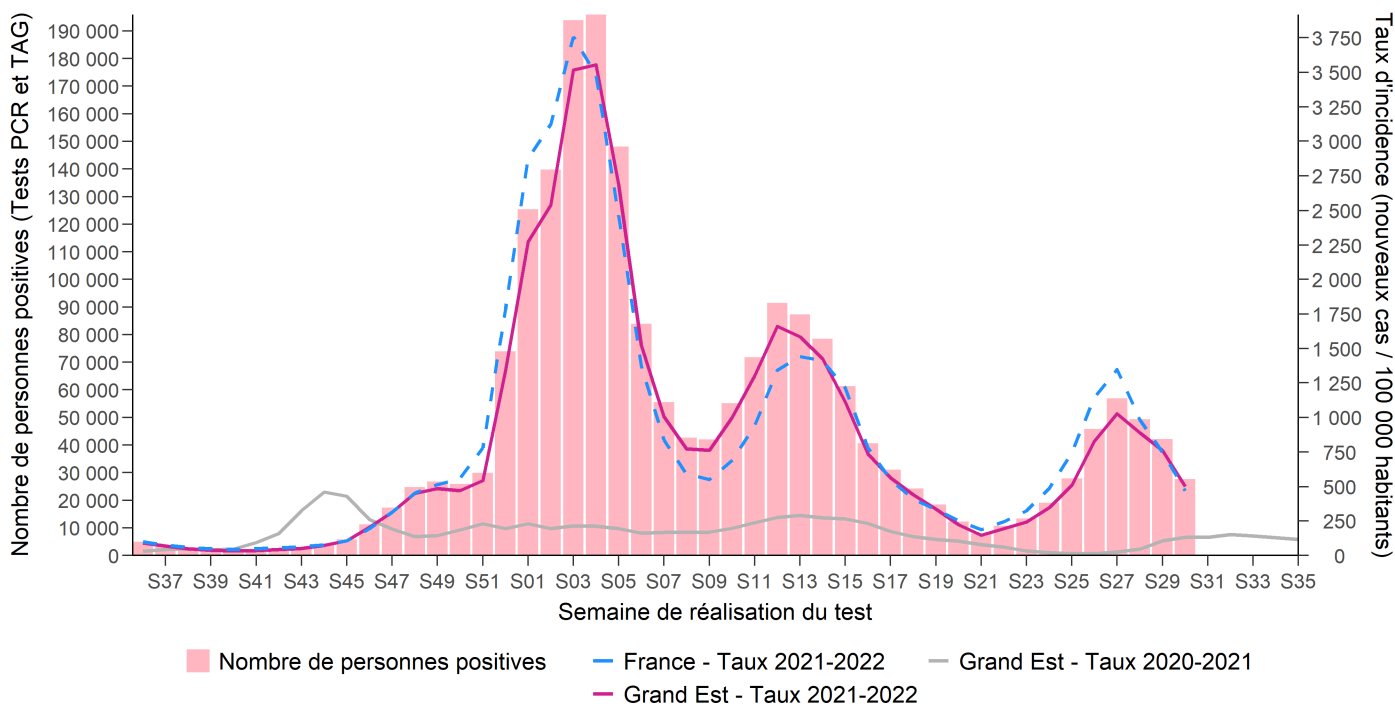


Tableau 1. Taux hebdomadaire d'incidence (nombre de nouveaux cas / 100 000 habitants) de COVID-19 par classe d'âge, région Grand Est, au 03/08/2022 (source SI-DEP)

	Taux d'incidence															
	S15	S16	S17	S18	S19	S20	S21	S22	S23	S24	S25	S26	S27	S28	S29	S30
0-9 ans	512	285	314	388	287	133	68	69	104	168	260	378	459	365	311	229
10-19 ans	627	358	350	316	264	182	94	115	132	204	288	496	620	500	427	295
20-29 ans	1153	787	559	411	303	206	146	209	276	395	558	1052	1302	1125	1000	614
30-39 ans	1315	861	607	515	398	253	173	221	291	420	619	1051	1301	1153	972	622
40-49 ans	1271	799	602	452	369	260	155	213	285	407	605	1009	1246	1069	852	566
50-59 ans	1283	890	632	468	355	248	174	253	312	423	634	982	1278	1081	910	605
60-69 ans	1232	834	623	448	340	241	174	230	260	388	560	877	1064	935	811	529
70-79 ans	1406	1000	767	528	383	276	194	255	292	411	592	836	1000	864	762	506
≥ 80 ans	1275	899	688	437	304	196	121	169	190	240	340	553	715	735	683	461

Synthèse

En semaine 30-2022, poursuite du recul de la circulation du SARS-CoV-2 en région Grand Est :

- Diminution de l'incidence dans toutes les classes d'âge.
- Diminution du nombre de nouvelles hospitalisations tous services; stabilité des admissions en soins critiques par rapport à la semaine 29-2022.
- Diminution du nombre de passages aux urgences.
- Diminution du nombre de consultations pour Covid-19 pour les 5 associations SOS Médecins de la région.
- Taux d'incidence départementaux : diminution des taux d'incidence dans tous les départements de la région. Les taux les plus élevés sont observés dans les Ardennes (559 cas / 100 000 habitants), la Meuse (552 cas / 100 000 habitants) et la Haute-Marne (543 cas / 100 000 habitants).
- En région Grand Est, le taux de criblage est de 39 %, et 99 % des tests criblés correspondent à une suspicion de variant Omicron (pour les tests où la mutation est recherchée et interprétable). En semaine 30-2022, 88 % des prélèvements criblés sont porteurs d'une mutation compatible avec les nouveaux sous-lignages d'Omicron, dont BA.2.12.1, BA.4 et BA.5 (stable par rapport à la semaine 29-2022).

Prévention

Données Vaccin COVID : au 1er août 2022, la couverture vaccinale schéma complet pour la région était de 77,2 %. Une dose de rappel était reçue pour 85,1 % des 65-74 ans et pour 79,1 % des 75 ans et plus.

Sévérité

Figure 2. Nombre hebdomadaire de personnes nouvellement hospitalisées pour COVID-19, Grand Est.

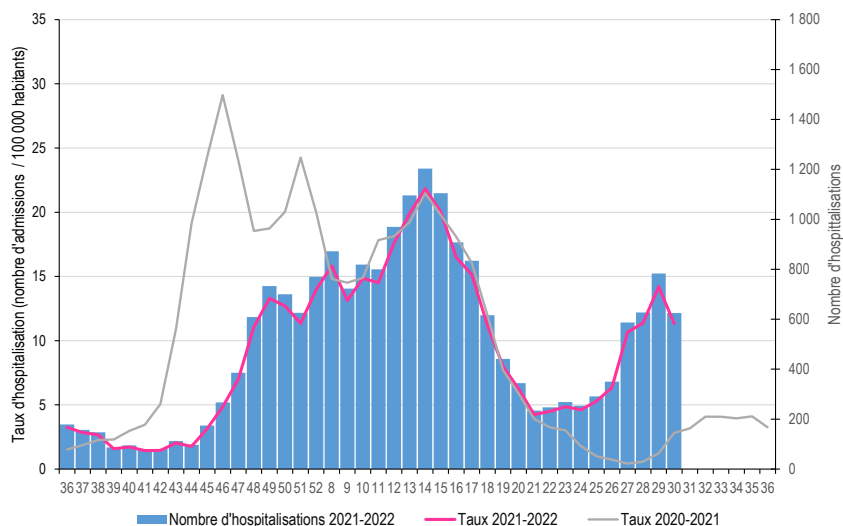
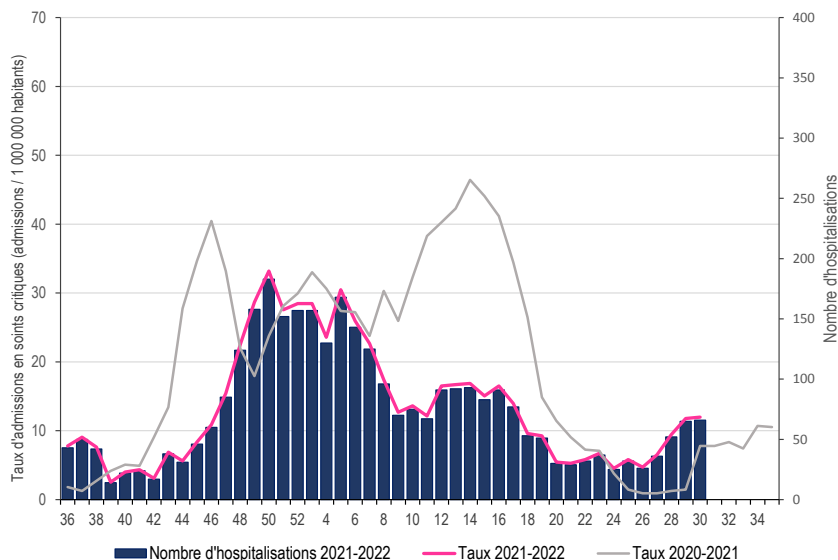


Figure 3. Nombre hebdomadaire de personnes nouvellement hospitalisées en soins critiques pour COVID-19, Grand Est



Surveillance de la COVID-19 – Vaccination

Source : Données Vaccin COVID, Cnam, exploitation Santé publique France, au 01 août 2022

Tableau 2. Couverture vaccinale (nombre de personnes ayant eu au moins une dose de vaccin/100 habitants) au moins 1 dose, schéma complet et rappel par département du lieu de domicile Grand Est

Département	Au moins 1 dose		Schéma complet		Rappel	
	Nombre de personnes	CV (%) population générale	Nombre de personnes	CV (%) population générale	Nombre de personnes	CV (%) population générale
8 Ardennes	213 784	80,6%	211 617	79,8%	167 663	63,2%
10 Aube	238 333	76,6%	235 943	75,8%	185 240	59,5%
51 Marne	444 803	79,1%	440 384	78,3%	349 140	62,1%
52 Haute-Marne	135 683	81,6%	134 390	80,8%	108 263	65,1%
54 Meurthe-et-Moselle	569 657	77,9%	563 714	77,1%	447 096	61,2%
55 Meuse	145 875	81,9%	144 230	81,0%	115 895	65,1%
57 Moselle	811 845	77,7%	803 585	76,9%	630 460	60,4%
67 Bas-Rhin	904 690	78,2%	896 089	77,5%	695 148	60,1%
68 Haut-Rhin	567 135	73,8%	560 961	73,0%	429 812	55,9%
88 Vosges	290 627	81,1%	287 888	80,4%	227 469	63,5%
Grand Est	4 322 432	78,0%	4 278 801	77,2%	3 356 186	60,6%

Source : Données Vaccin COVID, Cnam, exploitation Santé publique France, au 01 août 2022

Tableau 3. Couverture vaccinale (nombre de personnes ayant eu au moins une dose de vaccin/100 habitants) au moins une dose, schéma complet et rappel par classe d'âge en région Grand Est

Classe d'âge	Au moins 1 dose		Schéma complet		Rappel	
	Nombre de personnes	CV (%)	Nombre de personnes	CV (%)	Nombre de personnes	CV (%)
5-11 ans	26 521	6,0 %	21 901	5,0 %	440	NC*
12-17 ans	329 616	82,0 %	322 648	80,2 %	76 069	18,9 %
18-49 ans	1 870 482	88,3 %	1 851 070	87,4 %	1 398 133	66,0 %
50-64 ans	1 017 358	90,9 %	1 012 725	90,5 %	899 410	80,3 %
65-74 ans	601 999	91,9 %	599 216	91,5 %	557 156	85,1 %
75 ans et plus	476 358	88,7 %	471 208	87,7 %	424 972	79,1 %
Autres âges ou non renseigné	98	NC	33	NC	6	NC
Tous âges	4 322 432	78,0 %	4 278 801	77,2 %	3 356 186	60,6 %

* non calculable, en attente de données de l'assurance maladie

Source : Données Vaccin COVID, Cnam, exploitation Santé publique France, au 01 août 2022

Tableau 4. Couverture vaccinale (nombre de personnes ayant eu au moins une dose de vaccin/100 habitants) au moins une dose, schéma complet, 1er rappel et 2nd rappel chez les résidents et professionnels des EHPAD/USLD

	CV une dose (%)	CV schéma complet (%)	CV 1er rappel (%)	CV 2nd rappel (%)
Résidents	95.4 %	94.3 %	77.4 %	34.5 %
Professionnels	95.2 %	94.9 %	82.2 %	

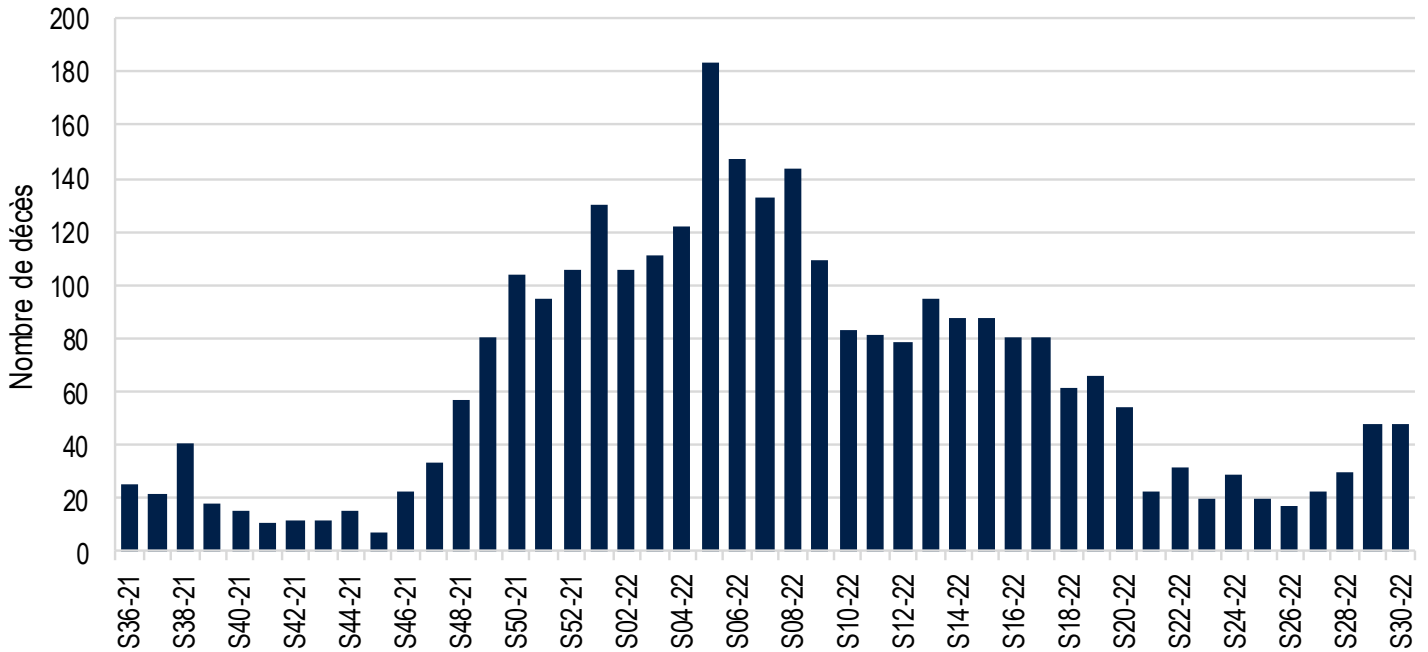
Source : Données Vaccin COVID, Cnam, exploitation Santé publique France, au 01 août 2022

Tableau 5. Couverture vaccinale (nombre de personnes ayant eu au moins une dose de vaccin/100 habitants) pour 2nd rappel, chez les 60-79 ans et les 80 ans et + en région Grand Est

	2nd rappel			
	60-79 ans		80 ans et +	
	nb de personnes	CV (%)	nb de personnes	CV (%)
Grand Est	262 970	21,6%	104 084	30,6%

Mortalité liée à la COVID-19

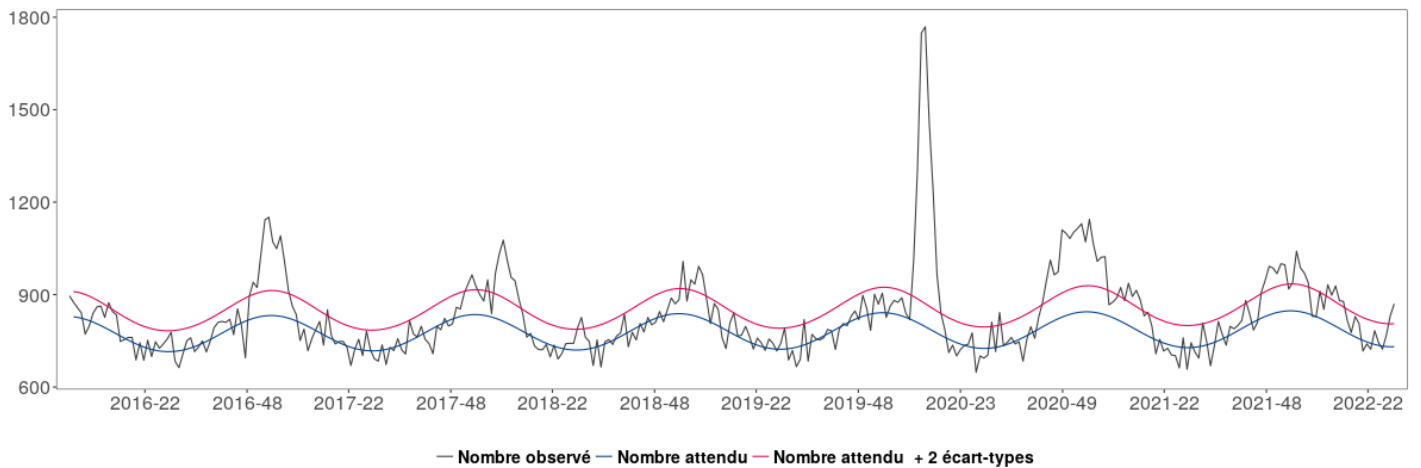
Figure 4. Nombre hebdomadaire de personnes décédées du COVID-19 en établissements de santé, Grand Est.



Mortalité toutes causes confondues de décès

Source : Insee au 02/08/2022

Figure 5. Mortalité toutes causes, toutes classes d'âge confondues, jusqu'à la semaine 29-2022, Grand Est



Surveillance des piqûres d'arthropodes

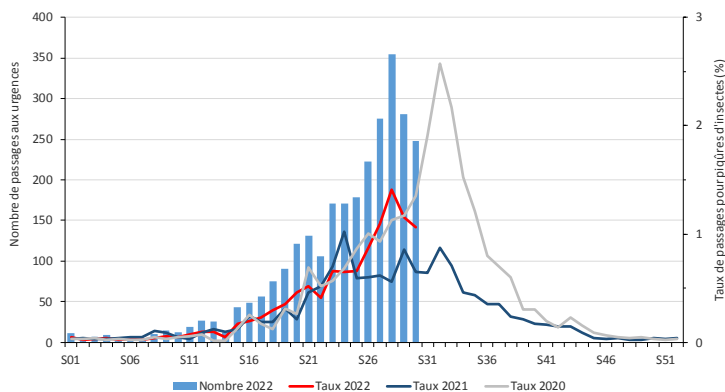
Synthèse des données disponibles

Sources :

- **Oscour®** : En semaine 30-2022, le nombre de passages et la part d'activité liés aux piqûres d'arthropodes et autres animaux venimeux ou non sont en diminution dans les services d'urgence de la région par rapport à la semaine précédente.
- **SOS Médecins** : En semaine 30-2022, le nombre de consultations et la part d'activité liés aux piqûres d'arthropodes et autres animaux venimeux ou non diminuent dans les associations SOS Médecins de la région par rapport à la semaine précédente.

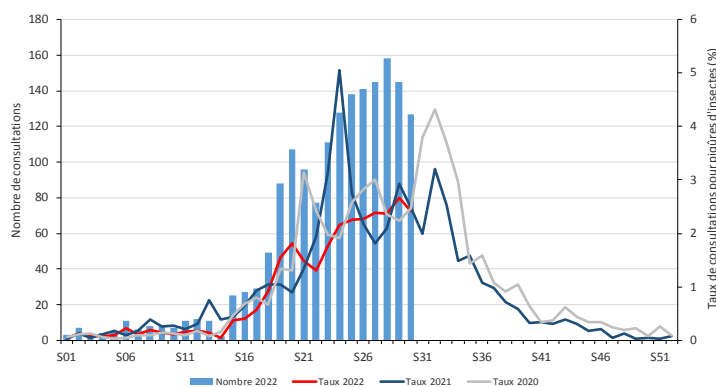
Source : OSCOUR®

Figure 6. Taux et nombre de diagnostics de piqûres d'arthropodes parmi le total des passages, 2020-2022. Région Grand Est



Source : SOS Médecins

Figure 7. Taux et nombre de diagnostics de piqûres d'insectes parmi le total des consultations, 2020-2022. Région Grand Est



Surveillance des allergies

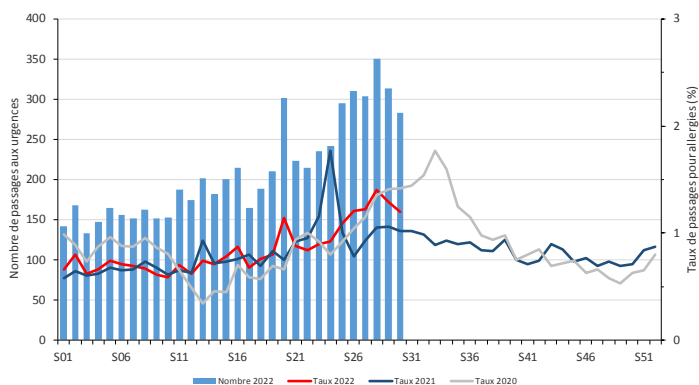
Synthèse des données disponibles

Sources :

- **Oscour®** : En semaine 30-2022, le nombre de passages et la part d'activité liés aux allergies sont en diminution dans les services d'urgence de la région, par rapport à la semaine précédente.
- **SOS Médecins** : En semaine 30-2022, le nombre de consultations liées aux allergies dans les associations SOS Médecins de la région reste stable, tout comme la part d'activité liée.

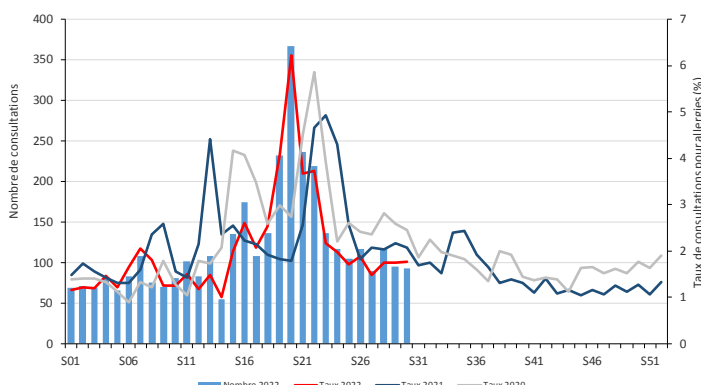
Source : OSCOUR®

Figure 8. Taux et nombre de diagnostics d'allergies parmi le total des passages, 2020-2022 Région Grand Est



Source : SOS Médecins

Figure 9. Taux et nombre de diagnostics d'allergies parmi le total des consultations, 2020-2022. Région Grand Est



Focus: 1er Août, semaine mondiale de l'allaitement maternel: Mise à jour du guide de l'allaitement maternel

Chaque année, des millions de nouveau-nés sont privés des bienfaits de la mise au sein précoce, très souvent pour des raisons auxquelles nous pouvons remédier ([Unicef](#)). Dans plusieurs pays, les mères ne reçoivent tout simplement pas l'appui nécessaire dans ces premières minutes cruciales qui suivent la naissance, et beaucoup de doutes subsistent encore chez les mères sur leur capacité à mener de front l'allaitement maternel et leur rôle de mère dans ce monde où elles sont de plus en plus sollicitées.

La Semaine mondiale de l'allaitement maternel est organisée chaque année pour promouvoir cette pratique afin que les nourrissons du monde entier soient en meilleure santé. Cette semaine commémore [la Déclaration «Innocenti»](#) sur la protection, l'encouragement et le soutien de l'allaitement maternel, signée en août 1990. Depuis lors, plusieurs aménagements ont été mis en place pour faciliter l'allaitement : congés maternités et paternités, aménagement du temps et du lieu de travail, pauses allaitement, ...

Par ailleurs, l'allaitement maternel contribue à améliorer la santé des mères et des enfants. L'augmentation de l'allaitement maternel à un taux quasi universel permettrait de sauver plus de 800 000 vies chaque année, dont la majorité seraient des enfants âgés de moins de 6 mois ([OMS](#)). L'allaitement maternel diminue le risque pour les mères de développer le cancer du sein, le cancer des ovaires, le diabète de type 2 et une cardiopathie ([Unicef](#)). On estime qu'une augmentation de l'allaitement maternel permettrait chaque année d'éviter 20 000 décès maternels dus au cancer du sein ([Unicef](#)).

L'OMS, l'UNICEF et le Programme National Nutrition et Santé recommandent l'allaitement maternel exclusif dans l'heure qui suit la naissance et de la maintenir pendant les 6 premiers mois. Il convient d'introduire des éléments nutritifs de complément tout en poursuivant l'allaitement jusqu'à l'âge de deux ans, voire au-delà.

Le guide de l'allaitement maternel a été mis à jour avec toutes les dernières informations disponibles afin de permettre aux femmes et aux mères d'avoir un support de qualité à leur disposition.

Retrouvez le guide sur le site de [Santé publique France](#).



Le point épidémiolo

Remerciements à nos partenaires :

Services d'urgences du réseau [Oscour®](#),
Associations SOS Médecins de Meurthe-et-Moselle, Mulhouse, Reims, Strasbourg et Troyes,
Réseau Sentinelles,

Systèmes de surveillance spécifiques :

- Cas graves de grippe hospitalisés en réanimation,
- Épisodes de cas groupés d'infections respiratoires aiguës en établissements hébergeant des personnes âgées,
- Analyses virologiques réalisées aux CHU de Nancy, Reims et Strasbourg,

Autres partenaires régionaux spécifiques :

- Observatoire des urgences Est-RESCUE,
- Agence régionale de santé Grand Est.

Retrouvez nous sur : santepubliquefrance.fr

Twitter : [@sante-prevention](#)

Comité de rédaction

Alice Brembilla
Oriane Broustal
Morgane Colle
Yoann Dominique
Caroline Fiet
Nadège Marguerite
Christine Meffre
Sophie Raguét
Morgane Trouillet
Jenifer Yaï
Michel Vernay

Diffusion

Santé publique France Grand Est
Tél. 03 83 39 29 43
GrandEst@santepubliquefrance.fr