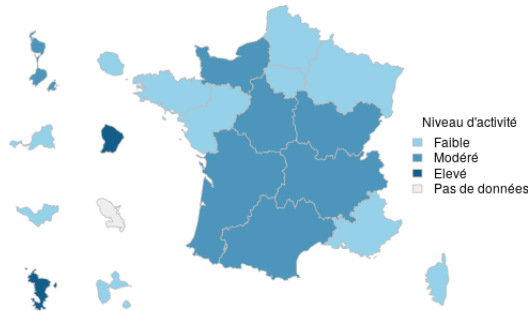


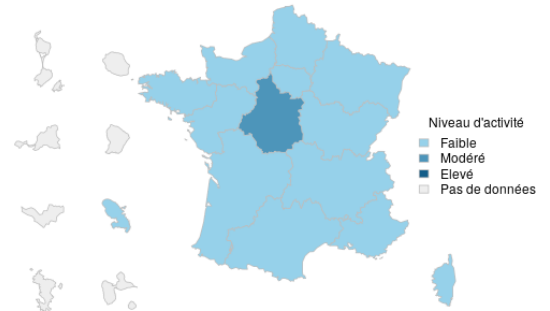
Surveillance des gastroentérites aiguës, p. 4

Services d'accueil des urgences



Source : Réseau Oscour, Santé publique France, 2022

SOS Médecins



Source : SOS Médecins, Santé publique France, 2022

Surveillance COVID-19, p. 5-7

Nouvelles infections Covid-19 Semaine 29		Prise en charge médicale pour Covid-19 Semaine 29		
Nombre de cas	Taux d'incidence	Nombre de consultations SOS médecins	Nombre de passages aux urgences	Nombre d'hospitalisations
42 072	759 cas / 100 000 hab.	466	588	783*
↘	↘	↘	↘	↗

* dont 65 en soins critiques

Vaccination anti-Covid-19 — Semaine 29		
Couverture vaccinale initiation (au moins 1 dose)	Couverture vaccinale schéma complet (1 à 2 doses)	Couverture vaccinale (rappel)
78,0 %	77,2 %	60,5 %

Surveillances des piqûres d'arthropodes et allergies, p. 8

Focus : Publication des premiers résultats sur la prévalence des « affections post-COVID-19 » ou « COVID long », p 9

Contre la COVID-19, gardons le réflexe des gestes barrières

Contrairement aux virus de la bronchiolite et de la grippe dont les circulations ont fortement baissée avec l'arrivée de l'été, le virus de la covid-19 continue de circuler. L'adoption des gestes barrières reste un moyen efficace de lutter contre sa transmission.

De plus, les virus responsables de gastro-entérites, le plus souvent appelés « rotavirus » et « norovirus » sont eux aussi toujours d'actualité. Le lavage de main régulier reste un très bon moyen de limiter leur propagation.

PROTÉGEONS-NOUS LES UNS LES AUTRES



Porter un masque à l'intérieur
(chirurgical ou en tissu
de catégorie 1)



Aérer chaque pièce
10 minutes toutes
les heures



Se laver régulièrement
les mains ou utiliser
une solution hydro-alcoolique



Saluer sans serrer la main
et arrêter les embrassades



Respecter une distance
d'au moins deux mètres
avec les autres



Tousser ou éternuer
dans son coude
ou dans un mouchoir



Se moucher
dans un mouchoir
à usage unique

Vaccination

Les vaccins contre la COVID-19 protègent contre la maladie en réduisant le risque de l'attraper et surtout de faire une forme grave. La vaccination diminue également en partie la transmission du virus et permet donc de protéger votre entourage. C'est particulièrement important pour protéger les personnes les plus fragiles. Chez les vaccinés, même si la transmission diminue, elle reste possible ; il reste donc essentiel de continuer à appliquer toutes les mesures barrières.

La vaccination, l'application des mesures barrières et l'isolement rapide des cas et de leurs contacts sont indispensables pour contrôler l'épidémie de COVID-19.

Pour en savoir plus sur la vaccination: [Vaccination-info-service.fr](https://vaccination-info-service.fr)

Synthèse

COVID-19

- Le taux d'incidence continue de diminuer en semaine 29-2022 (759 cas pour 100 000 habitants contre 889 en S28-2022).
- Cette diminution concerne maintenant toutes les classes d'âge. Les taux d'incidence les plus élevés sont observés chez les 20-29 ans et les 30-39 ans (respectivement 999 cas et 971 cas pour 100 000 habitants).
- Le taux de positivité (30 %) diminue légèrement en semaine 29-2022. Cette diminution se retrouve dans l'ensemble des classes d'âge à l'exception des 20 ans, où il est stable.
- Le taux de dépistage est en baisse dans la majorité des classes d'âge, mais se stabilise chez les plus de 70 ans.

- Les virus entériques** circulent à un niveau faible d'après les données transmises par le CHU de Nancy.

SARS-CoV-2

Figure 1. Taux hebdomadaire d'incidence (nombre de nouveaux cas/100 000 habitants) de COVID-19, région Grand Est et France au 27/07/2022 (source SI-DEP)

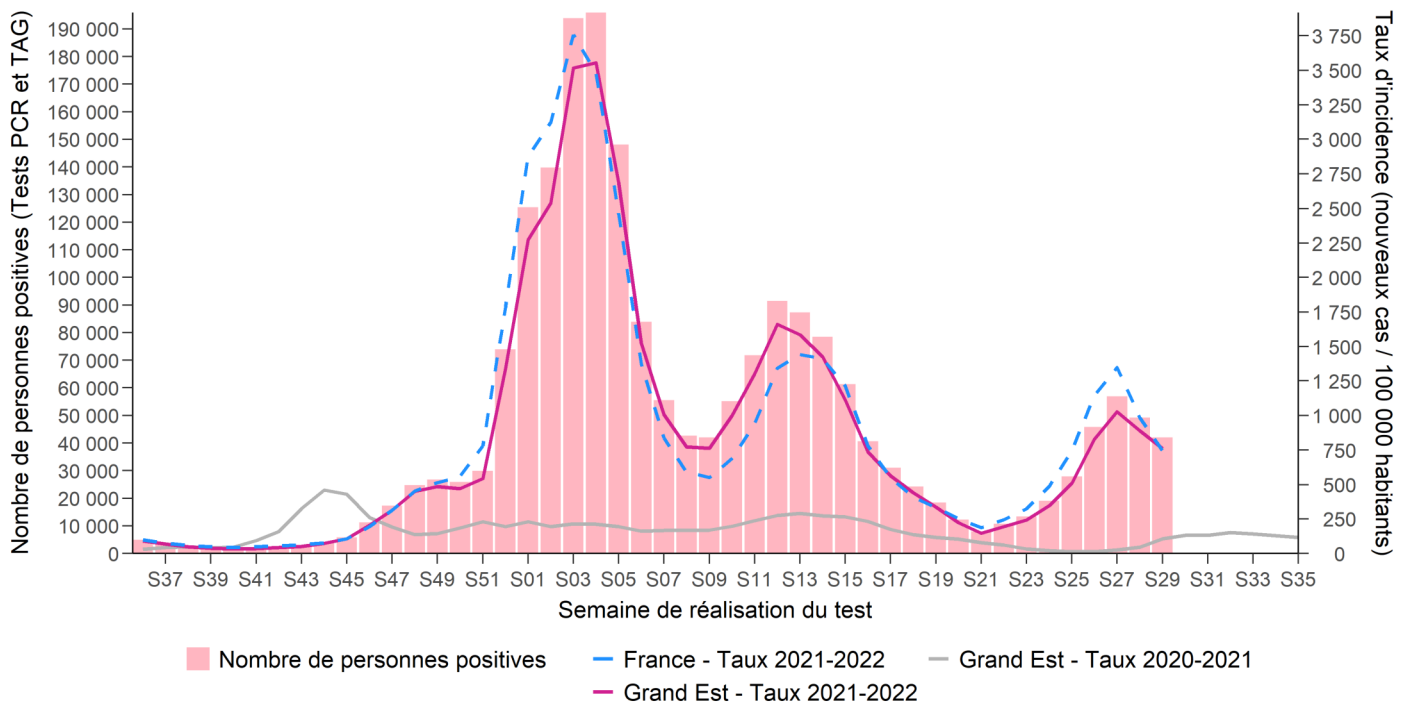


Tableau 1. Taux hebdomadaire d'incidence (nombre de nouveaux cas / 100 000 habitants) de COVID-19 par classe d'âge, région Grand Est, au 27/07/2022 (source SI-DEP)

	Taux d'incidence															
	S14	S15	S16	S17	S18	S19	S20	S21	S22	S23	S24	S25	S26	S27	S28	S29
0-9 ans	951	512	285	314	388	287	133	68	69	104	168	260	378	459	365	310
10-19 ans	1245	627	358	350	316	264	182	94	115	132	204	288	496	620	499	426
20-29 ans	1442	1153	787	559	411	303	206	146	209	276	395	558	1052	1302	1125	999
30-39 ans	1654	1315	861	607	515	398	253	173	221	291	420	619	1051	1301	1153	971
40-49 ans	1649	1271	799	602	452	369	260	155	213	285	407	605	1009	1246	1069	851
50-59 ans	1560	1283	890	632	468	355	248	174	253	312	423	634	982	1278	1081	909
60-69 ans	1370	1232	834	623	448	340	241	174	230	260	388	560	877	1063	935	810
70-79 ans	1552	1406	1000	767	528	383	276	194	255	292	411	592	835	1000	863	761
≥ 80 ans	1295	1275	899	688	437	304	196	121	169	190	240	340	553	715	733	683

Surveillance des gastro-entérites aiguës (GEA)

Synthèse

- **SOS Médecins** : Le nombre de consultation pour GEA, tous âges (figure 2), est de 322 consultations en semaine 29-2022. Il est en baisse par rapport à la semaine précédente (372 consultations). La part d'activité est de 5,9 % et est stable par rapport à la semaine dernière.
- **Oscour®** : le nombre de passages aux urgences pour GEA, tous âges (figure 3), est en légère baisse en semaine 29-2022 (262 passages contre 290 en S28-2022), et représente 1,1 % de la part d'activité des services d'urgence. La proportion des hospitalisations pour GEA parmi toutes les hospitalisations après passage aux urgences représente moins de 1 %.
- **Données de virologie** : D'après les données issues du laboratoire de virologie du CHU Nancy, la circulation des virus entériques est désormais faible.

Figure 2. Taux et nombre de diagnostics de gastro-entérite aiguë parmi le total des consultations, 2019-2022. Région Grand Est (Source : SOS Médecins)*

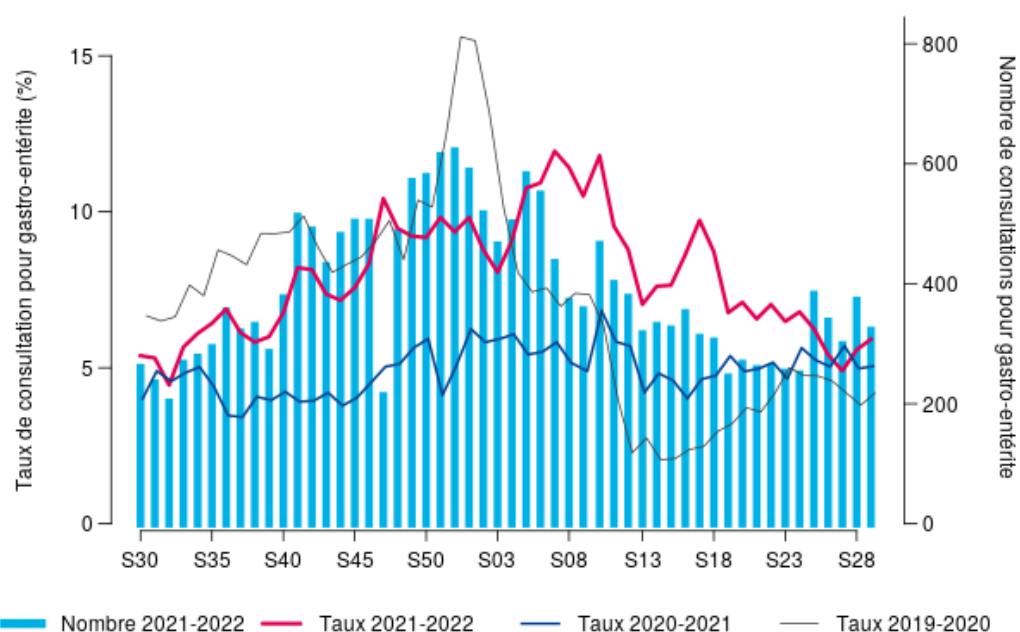
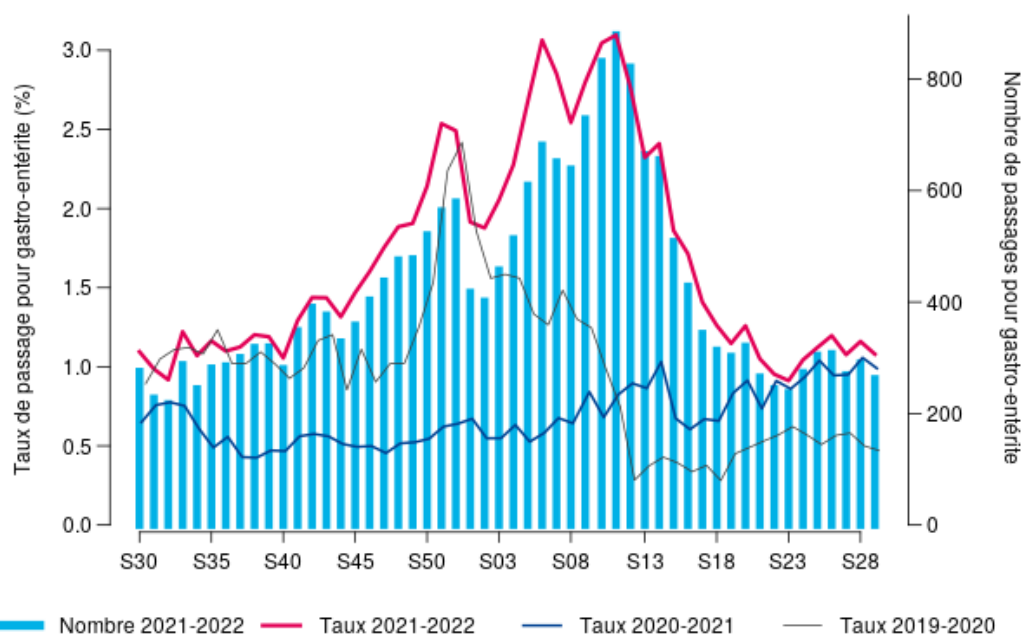


Figure 3. Taux et nombre de diagnostics de gastro-entérite aiguë parmi le total des passages en SAU, 2019-2022. Région Grand Est (Source : Oscour®)



Synthèse

En semaine 29-2022, poursuite du recul de la circulation du SARS-CoV-2 en région Grand Est :

- Diminution de l'incidence dans toutes les classes d'âge.
- Poursuite de l'augmentation du nombre de nouvelles hospitalisations tous services; poursuite de l'augmentation des admissions en soins critiques par rapport à la semaine 28-2022.
- Diminution modérée du nombre de passages aux urgences.
- Diminution marquée du nombre de consultations pour Covid-19 pour les 5 associations SOS Médecins de la région.
- Taux d'incidence départementaux : diminution des taux d'incidence dans tous les départements de la région à l'exception de la Meuse. Les taux les plus élevés sont observés dans les Ardennes (873 cas / 100 000 habitants), la Meuse (821 cas / 100 000 habitants) et la Haute-Marne (812 cas / 100 000 habitants).
- En région Grand Est, le taux de criblage est de 41 %, et 99 % des tests criblés correspondent à une suspicion de variant Omicron (pour les tests où la mutation est recherchée et interprétable). En semaine 29-2022, 90 % des prélèvements criblés sont porteurs d'une mutation compatible avec les nouveaux sous-lignages d'Omicron, dont BA.2.12.1, BA.4 et BA.5 (identique en semaine 28-2022).

Prévention

Données Vaccin COVID : au 25 juillet 2022, la couverture vaccinale schéma complet pour la région était de 77,2 %. Une dose de rappel était reçue pour 85,0 % des 65-74 ans et pour 79,0 % des 75 ans et plus.

Sévérité

Figure 4. Nombre hebdomadaire de personnes nouvellement hospitalisées pour COVID-19, Grand Est.

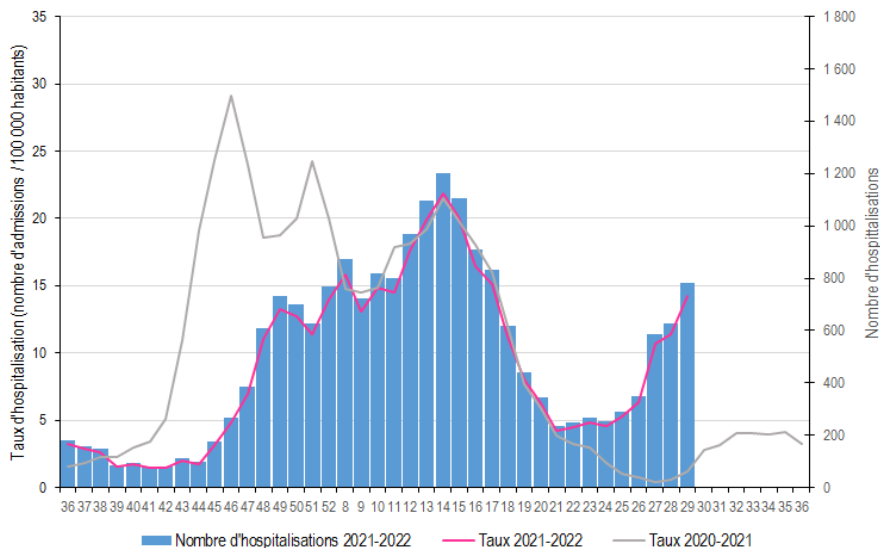
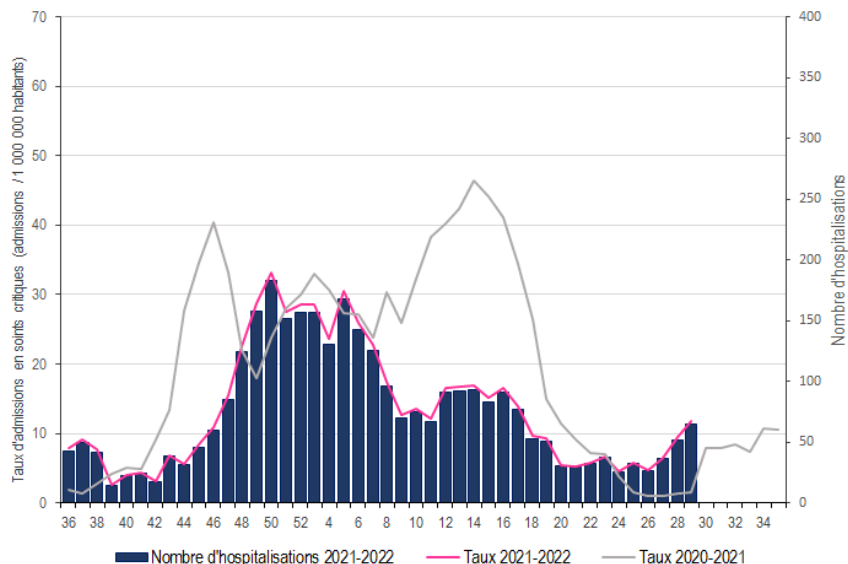


Figure 5. Nombre hebdomadaire de personnes nouvellement hospitalisées en soins critiques pour COVID-19, Grand Est



Surveillance de la COVID-19 – Vaccination

À partir de la semaine 28-2022, les couvertures vaccinales (CV) sont calculées à partir du référentiel Insee 2022. La comparaison des CV de cette semaine avec celles précédemment publiées doit donc être interprétée avec prudence.

Source : Données Vaccin COVID, Cnam, exploitation Santé publique France, au 25 juillet 2022

Tableau 2. Couverture vaccinale (nombre de personnes ayant eu au moins une dose de vaccin/100 habitants) au moins 1 dose, schéma complet et rappel par département du lieu de domicile Grand Est

Département	Au moins 1 dose		Schéma complet		Rappel	
	Nombre de personnes	CV (%) population générale	Nombre de personnes	CV (%) population générale	Nombre de personnes	CV (%) population générale
8 Ardennes	213 768	80,6%	211 598	79,8%	167 517	63,1%
10 Aube	238 306	76,6%	235 924	75,8%	185 096	59,5%
51 Marne	444 760	79,1%	440 330	78,3%	348 753	62,0%
52 Haute-Marne	135 669	81,6%	134 374	80,8%	108 177	65,0%
54 Meurthe-et-Moselle	569 610	77,9%	563 648	77,1%	446 609	61,1%
55 Meuse	145 865	81,9%	144 215	80,9%	115 802	65,0%
57 Moselle	811 765	77,7%	803 501	76,9%	629 896	60,3%
67 Bas-Rhin	904 583	78,2%	895 963	77,5%	694 427	60,0%
68 Haut-Rhin	567 050	73,8%	560 869	73,0%	429 318	55,9%
88 Vosges	290 610	81,1%	287 868	80,4%	227 270	63,5%
Grand Est	4 321 986	78,0%	4 278 290	77,2%	3 352 865	60,5%

Source : Données Vaccin COVID, Cnam, exploitation Santé publique France, au 25 juillet 2022

Tableau 3. Couverture vaccinale (nombre de personnes ayant eu au moins une dose de vaccin/100 habitants) au moins une dose, schéma complet et rappel par classe d'âge en région Grand Est

Classe d'âge	Au moins 1 dose		Schéma complet		Rappel	
	Nombre de personnes	CV (%)	Nombre de personnes	CV (%)	Nombre de personnes	CV (%)
5-11 ans	26 488	6,0 %	21 848	4,9 %	425	NC*
12-17 ans	329 557	82,0 %	322 561	80,2 %	75 743	18,8 %
18-49 ans	1 870 245	88,3 %	1 850 849	87,4 %	1 396 868	66,0 %
50-64 ans	1 017 290	90,9 %	1 012 649	90,5 %	898 700	80,3 %
65-74 ans	601 985	91,9 %	599 190	91,5 %	556 677	85,0 %
75 ans et plus	476 323	88,7 %	471 160	87,7 %	424 446	79,0 %
Autres âges ou non renseigné	98	NC	33	NC	6	NC
Tous âges	4 321 986	78,0 %	4 278 290	77,2 %	3 352 865	60,5 %

* non calculable, en attente de données de l'assurance maladie

Source : Données Vaccin COVID, Cnam, exploitation Santé publique France, au 25 juillet 2022

Tableau 4. Couverture vaccinale (nombre de personnes ayant eu au moins une dose de vaccin/100 habitants) au moins une dose, schéma complet, 1er rappel et 2nd rappel chez les résidents et professionnels des EHPAD/USLD

	CV une dose (%)	CV schéma complet (%)	CV 1er rappel (%)	CV 2nd rappel (%)
Résidents	95.4 %	94.3 %	77.2 %	33.3 %
Professionnels	95.2 %	94.9 %	82.1 %	

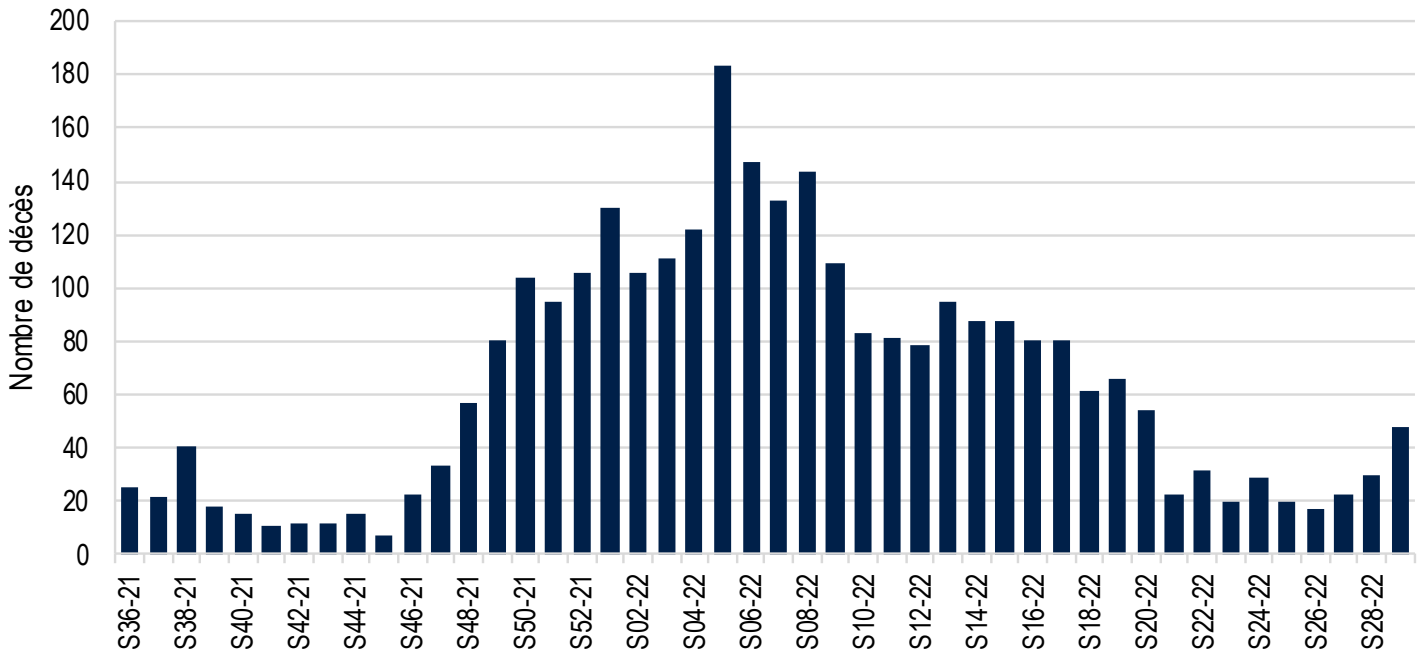
Source : Données Vaccin COVID, Cnam, exploitation Santé publique France, au 25 juillet 2022

Tableau 5. Couverture vaccinale (nombre de personnes ayant eu au moins une dose de vaccin/100 habitants) pour 2nd rappel, chez les 60-79 ans et les 80 ans et + en région Grand Est

	2nd rappel			
	60-79 ans		80 ans et +	
	nb de personnes	CV (%)	nb de personnes	CV (%)
Grand Est	242 678	19,9%	99 171	29,1%

Mortalité liée à la COVID-19

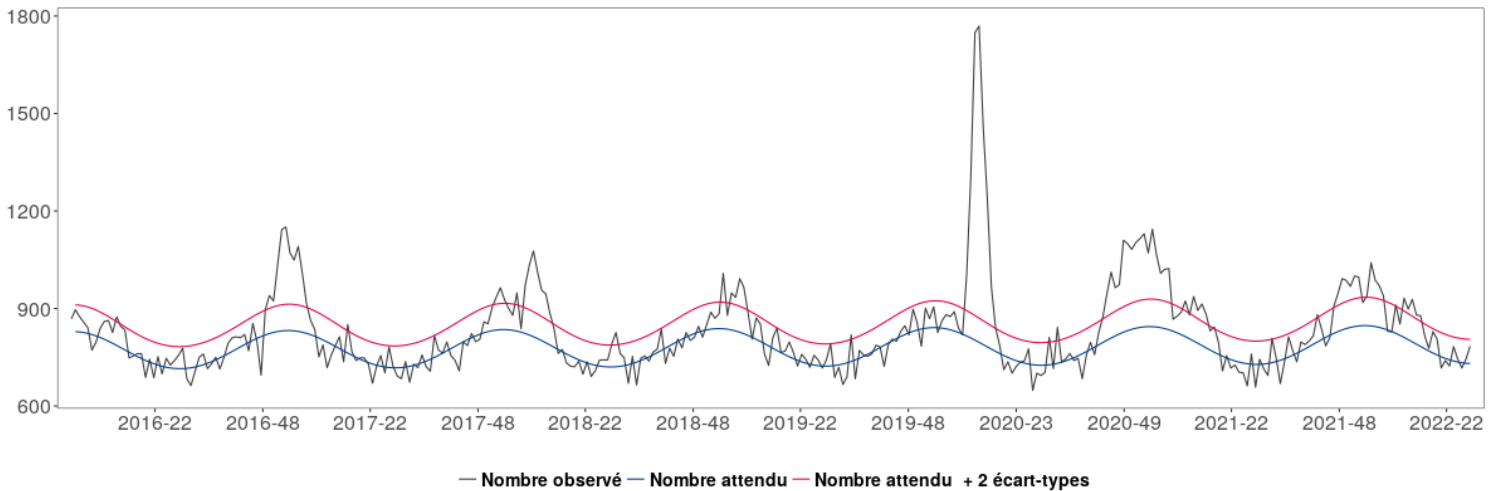
Figure 6. Nombre hebdomadaire de personnes décédées du COVID-19 en établissements de santé, Grand Est.



Mortalité toutes causes confondues de décès

Source : Insee au 25/07/2022

Figure 7. Mortalité toutes causes, toutes classes d'âge confondues, jusqu'à la semaine 28-2022, Grand Est



Surveillance des piqûres d'arthropodes

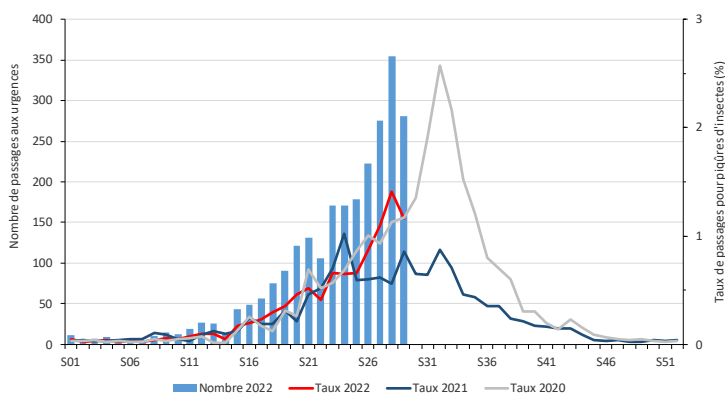
Synthèse des données disponibles

Sources :

- **Oscour®** : En semaine 29-2022, le nombre de passages et la part d'activité liés aux piqûres d'arthropodes et autres animaux venimeux ou non sont en diminution dans les services d'urgence de la région par rapport à la semaine précédente.
- **SOS Médecins** : En semaine 29-2022, le nombre de consultations diminue légèrement tandis que la part d'activité liés aux piqûres d'arthropodes et autres animaux venimeux ou non marque une légère augmentation dans les associations SOS Médecins de la région par rapport à la semaine précédente.

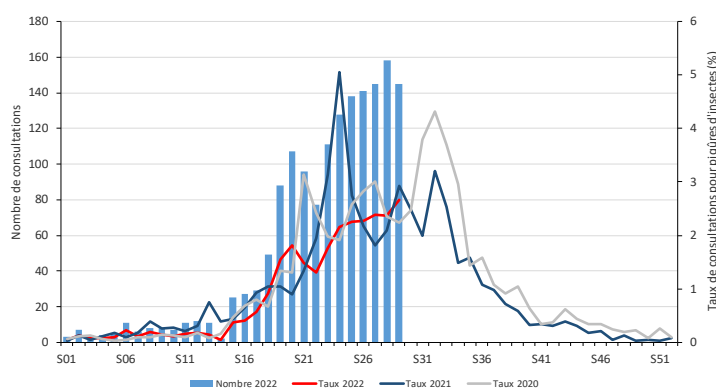
Source : OSCOUR®

Figure 8. Taux et nombre de diagnostics de piqûres d'arthropodes parmi le total des passages, 2020-2022. Région Grand Est



Source : SOS Médecins

Figure 9. Taux et nombre de diagnostics de piqûres d'insectes parmi le total des consultations, 2020-2022. Région Grand Est



Surveillance des allergies

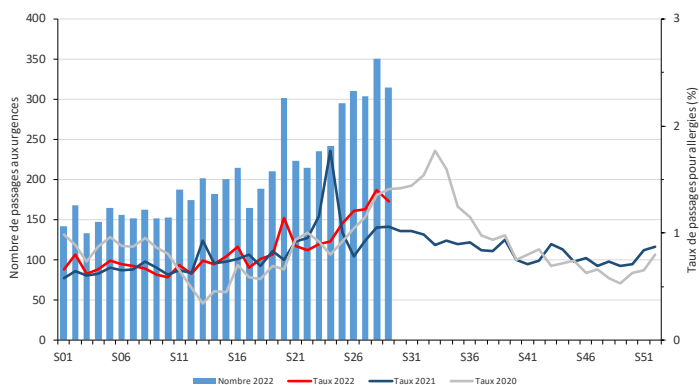
Synthèse des données disponibles

Sources :

- **Oscour®** : En semaine 29-2022, le nombre de passages et la part d'activité liés aux allergies sont en légère diminution dans les services d'urgence de la région, par rapport à la semaine précédente.
- **SOS Médecins** : En semaine 29-2022, le nombre de consultations liées aux allergies dans les associations SOS Médecins de la région reste fluctuant, mais reste relativement stable, tout comme la part d'activité liée.

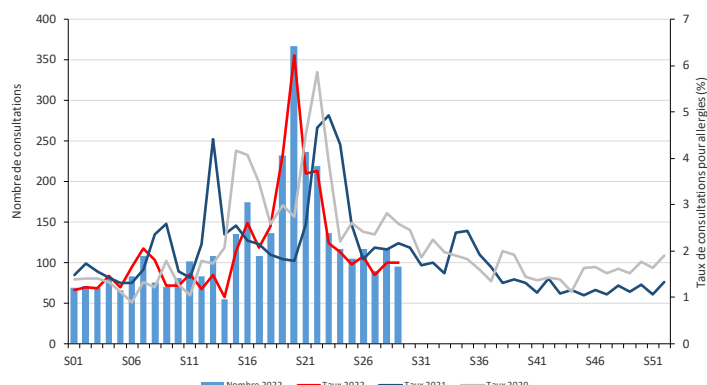
Source : OSCOUR®

Figure 10. Taux et nombre de diagnostics d'allergies parmi le total des passages, 2020-2022 Région Grand Est



Source : SOS Médecins

Figure 11. Taux et nombre de diagnostics d'allergies parmi le total des consultations, 2020-2022. Région Grand Est



Focus: Publication des premiers résultats sur la prévalence des « affections post-COVID-19 » ou « COVID long »

Chez certaines personnes, l'infection par le SARS-CoV-2 est caractérisée par l'existence de symptômes de longue durée ou persistant après l'infection initiale, aussi appelée « affection post-COVID-19 » ou « COVID long ».

Pour estimer la prévalence et le fardeau de ce syndrome, Santé publique France a mené une première étude sur un large échantillon de la population générale adulte et en publie les premiers résultats dans [un Point Sur](#) dédié.

Selon la définition consensuelle de l'Organisation Mondiale de la Santé, ce phénomène d'affection post-COVID-19 apparaît généralement dans les 3 mois suivant l'infection initiale au SARS-CoV-2 et se caractérise par des symptômes persistant au moins 2 mois, qui, d'une part, ne peuvent pas être expliqués par d'autres diagnostics et, d'autre part, ont un impact sur la vie quotidienne. La liste des 25 symptômes éligibles inclut entre autres : fatigue, toux, essoufflement, malaise après l'effort, fièvre intermittente, perte du goût ou de l'odorat, dépression, dysfonctionnement cognitif.

Résultats clés

- ▶ **4 % des répondants** d'un panel de volontaires adultes résidant en France métropolitaine présentent les critères d'une affection post-COVID-19 selon la définition consensuelle de l'OMS, qui requiert au moins trois mois de délais depuis l'infection ; **soit 30 % des personnes ayant eu une infection par le SARS-CoV-2 plus de trois mois auparavant**. Cela correspondrait à 2,06 millions de personnes de plus de 18 ans concernées dans la population française début avril 2022.
- ▶ **La prévalence de l'affection post-COVID-19 était la plus élevée** chez les femmes, les actifs et les sujets ayant été hospitalisés.
- ▶ **La prévalence de l'affection post-COVID-19 diminuait avec le temps** écoulé depuis l'infection par le SARS-CoV-2; mais plus de 20 % des personnes ayant eu une infection par le SARS-CoV-2 présentaient encore les critères d'une affection post-COVID-19 dix-huit mois après l'infection.
- ▶ **Près de 11 % des répondants** présentant une affection post-COVID-19 ont déclaré **ne pas avoir eu de recours aux soins** au cours des 12 mois précédant l'enquête (plus souvent des hommes de moins de 35 ans).
- ▶ **Le médecin généraliste était le professionnel de santé le plus consulté** (~ 87 %) par les patients présentant une affection post-COVID-19. Les recours aux soins les plus spécifiques des personnes présentant une affection post-COVID-19 concernaient les spécialistes en **pneumologie** (~ 16 %), **neurologie** (~ 11 %) et **infectiologie** (~ 5%).

Retrouvez l'actualité complète sur le [site de Santé publique France](#).

Le point épidémio

Remerciements à nos partenaires :

Services d'urgences du réseau Oscour®,
Associations SOS Médecins de Meurthe-et-Moselle, Mulhouse, Reims, Strasbourg et Troyes,
Réseau Sentinelles,

Systèmes de surveillance spécifiques :

- Cas graves de grippe hospitalisés en réanimation,
- Épisodes de cas groupés d'infections respiratoires aiguës en établissements hébergeant des personnes âgées,
- Analyses virologiques réalisées aux CHU de Nancy, Reims et Strasbourg,

Autres partenaires régionaux spécifiques :

- Observatoire des urgences Est-RESCUE,
- Agence régionale de santé Grand Est.

Retrouvez nous sur : santepubliquefrance.fr

Twitter : [@sante-prevention](#)

Comité de rédaction

Alice Brembilla
Oriane Broustal
Morgane Colle
Yoann Dominique
Caroline Fiet
Nadège Marguerite
Christine Meffre
Sophie Raguet
Morgane Trouillet
Jenifer Yaï
Michel Vernay

Diffusion

Santé publique France Grand Est
Tél. 03 83 39 29 43
GrandEst@santepubliquefrance.fr