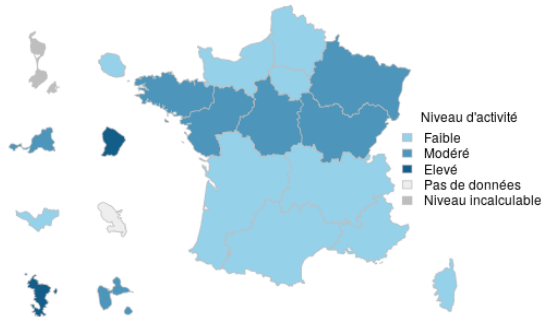


# Semaine 26-2022

## Surveillance épidémiologique en région Grand Est

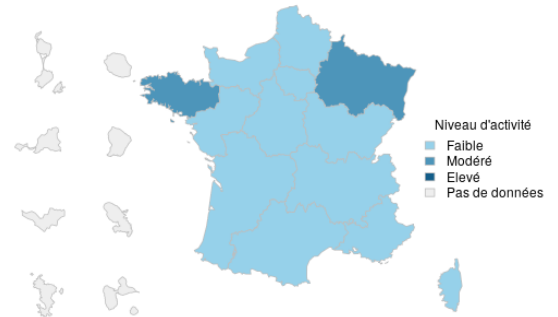
### Surveillance des épidémies saisonnières, p 3-4

Gastroentérite aiguë  
Services d'accueil des urgences



Source : Réseau Oscour, Santé publique France, 2022

Gastroentérite aiguë  
SOS Médecins



Source : SOS Médecins, Santé publique France, 2022

### Surveillance COVID-19, p 5-7

Nouvelles infections Covid-19 Semaine 26		Prise en charge médicale pour Covid-19 Semaine 26		
Nombre de cas	Taux d'incidence	Nombre de consultations SOS médecins	Nombre de passages aux urgences	Nombre d'hospitalisations
45 753	830 cas / 100 000 hab.	509	474	350*
↗	↗	↗	↗	↗

\* dont 26 en soins critiques

Vaccination anti-Covid-19 — Semaine 26		
Couverture vaccinale initiation (au moins 1 dose)	Couverture vaccinale schéma complet (1 à 2 doses)	Couverture vaccinale (rappel)
78,4 %	77,6 %	60,6 %

### Surveillances des piqûres d'arthropodes et allergies, p 8

Focus : campagne de prévention « Histoires de joint » et « Amis aussi la nuit », p.9

Focus : Surveillance Chikungunya, dengue et infection à virus Zika en région Grand Est, point au 08/07/2022 p.10

# Contre la COVID-19, gardons le réflexe des gestes barrières

Contrairement aux virus de la bronchiolite et de la grippe dont les circulations ont fortement baissée avec l'arrivée de l'été, le virus de la covid-19 continue de circuler. L'adoption des gestes barrières reste un moyen efficace de lutter contre sa transmission.

De plus, les virus responsables de gastro-entérites, le plus souvent appelés « rotavirus » et « norovirus » sont eux aussi toujours d'actualité. Le lavage de main régulier reste un très bon moyen de limiter leur propagation.

## PROTÉGEONS-NOUS LES UNS LES AUTRES



Porter un masque à l'intérieur  
(chirurgical ou en tissu  
de catégorie 1)



Aérer chaque pièce  
10 minutes toutes  
les heures



Se laver régulièrement  
les mains ou utiliser  
une solution hydro-alcoolique



Saluer sans serrer la main  
et arrêter les embrassades



Respecter une distance  
d'au moins deux mètres  
avec les autres



Tousser ou éternuer  
dans son coude  
ou dans un mouchoir



Se moucher  
dans un mouchoir  
à usage unique

## Vaccination

**Les vaccins contre la COVID-19** protègent contre la maladie en réduisant le risque de l'attraper et surtout de faire une forme grave. La vaccination diminue également en partie la transmission du virus et permet donc de protéger votre entourage. C'est particulièrement important pour protéger les personnes les plus fragiles. Chez les vaccinés, même si la transmission diminue, elle reste possible ; il reste donc essentiel de continuer à appliquer toutes les mesures barrières.

**La vaccination, l'application des mesures barrières et l'isolement rapide des cas et de leurs contacts sont indispensables pour contrôler l'épidémie de COVID-19.**

Pour en savoir plus sur la vaccination: [Vaccination-info-service.fr](https://vaccination-info-service.fr)

## Synthèse

### COVID-19

- Le taux d'incidence continue d'augmenter en semaine 26-2022 (830 cas pour 100 000 habitants en S26-2022 vs 507 en S25-2022).
- Cette hausse concerne toutes les classes d'âge. Les taux d'incidence les plus élevés sont observés chez les 20-29 ans et les 30-39 ans (respectivement 1 069 cas et 1 039 cas pour 100 000 habitants).
- Le taux de positivité (27,7 %) est en hausse en semaine 26-2022 dans toutes les classes d'âge.
- Le taux de dépistage est en hausse dans toutes les classes d'âge.

- **Les virus entériques** circulent maintenant à un niveau faible d'après les données transmises par les CHU de Nancy, Reims et Strasbourg.

## SARS-CoV-2

Figure 1. Taux hebdomadaire d'incidence (nombre de nouveaux cas/100 000 habitants) de COVID-19, région Grand Est et France au 06/07/2022 (source SI-DEP)

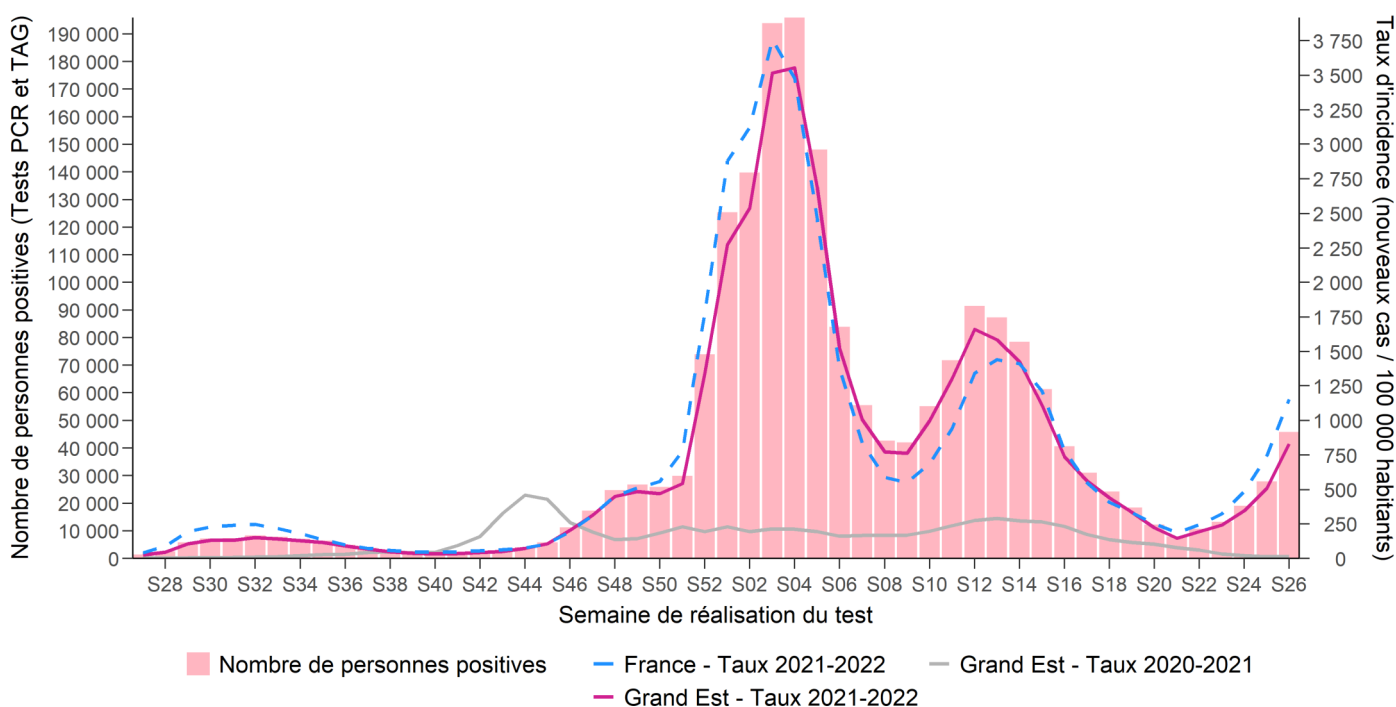


Tableau 1. Taux hebdomadaire d'incidence (nombre de nouveaux cas / 100 000 habitants) de COVID-19 par classe d'âge, région Grand Est, au 06/07/2022 (source SI-DEP)

	Taux d'incidence															
	S11	S12	S13	S14	S15	S16	S17	S18	S19	S20	S21	S22	S23	S24	S25	S26
0-9 ans	1182	1367	1116	951	512	285	314	388	287	133	68	69	104	168	260	366
10-19 ans	1635	2157	1710	1245	627	358	350	316	264	182	94	115	132	204	288	501
20-29 ans	1305	1623	1628	1442	1153	787	559	411	303	206	146	209	276	395	557	1069
30-39 ans	1571	1942	1843	1654	1315	861	607	515	398	253	173	221	291	419	619	1040
40-49 ans	1506	2003	1917	1649	1271	799	602	452	369	260	155	213	285	407	605	998
50-59 ans	1227	1608	1681	1560	1283	890	632	468	355	248	174	253	311	423	634	979
60-69 ans	992	1292	1337	1370	1232	834	623	448	340	241	174	230	260	388	560	880
70-79 ans	1071	1410	1484	1552	1406	1000	767	528	383	276	194	254	292	411	591	909
≥ 80 ans	1043	1252	1326	1295	1275	899	688	437	304	196	121	169	190	240	340	551

# Surveillance des gastro-entérites aiguës (GEA)

## Synthèse

- **SOS Médecins** : Le nombre de consultation pour GEA, tous âges (figure 2), est de 337 consultations en semaine 26-2022. Il est en légère baisse par rapport à la semaine précédente (382 consultations). La part d'activité est de 5,4 % et est en diminution par rapport à la semaine dernière.
- **Oscour®** : le nombre de passages aux urgences pour GEA, tous âges (figure 3), est en légère hausse en semaine 26-2022 (304 passages contre 273 en S25-2022), et représente 1 % de la part d'activité des services d'urgence. La proportion des hospitalisations pour GEA parmi toutes les hospitalisations après passage aux urgences est de 0,8 %.
- **Données de virologie** : D'après les données issues des laboratoires de Nancy et Strasbourg, la circulation du rotavirus est désormais faible.

Figure 2. Taux et nombre de diagnostics de gastro-entérite aiguë parmi le total des consultations, 2019-2022. Région Grand Est (Source : SOS Médecins)\*

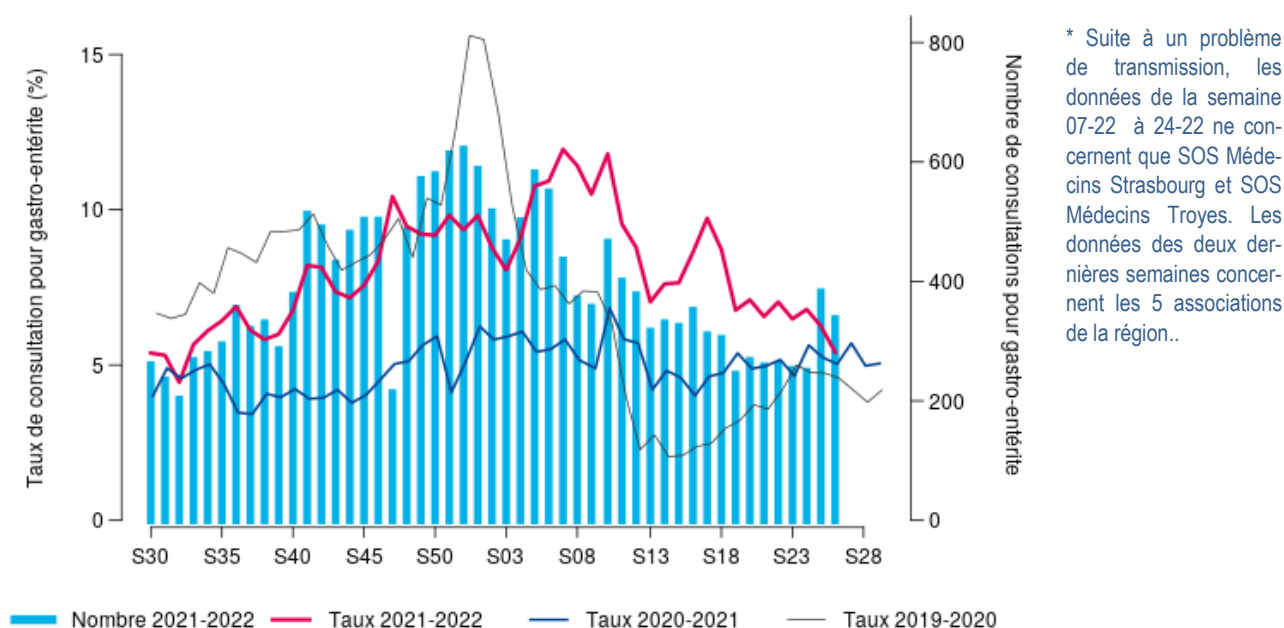
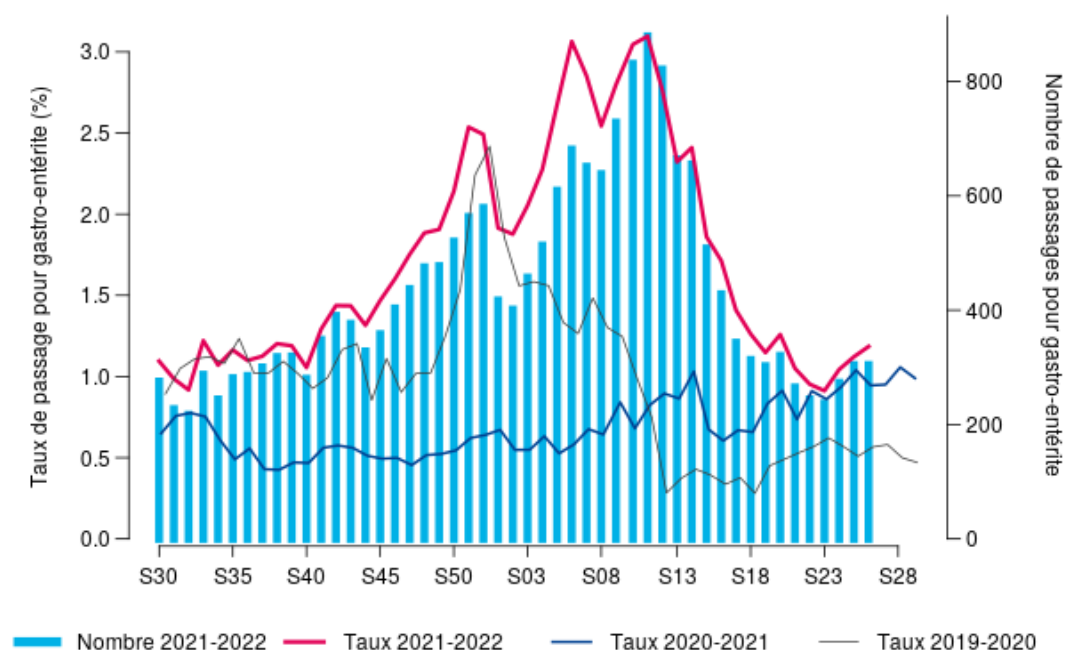


Figure 3. Taux et nombre de diagnostics de gastro-entérite aiguë parmi le total des passages en SAU, 2019-2022. Région Grand Est (Source : Oscour®)



## Synthèse

En semaine 26-2022, **poursuite de l'augmentation de la circulation du SARS-CoV-2 en région Grand Est** :

- Augmentation de l'incidence dans toutes les classes d'âge.
- Augmentation du nombre de nouvelles hospitalisations (tous services) et stabilisation des admissions en soins critiques par rapport à la semaine 25-2022.
- Hausse du nombre de passages aux urgences.
- Augmentation du nombre de consultations pour Covid-19 pour les 5 associations SOS Médecins de la région.
- Taux d'incidence départementaux : augmentation des taux d'incidence dans tous les départements. Les taux les plus élevés sont observés dans la Marne (983 cas /100 000 habitants), et le plus faible est observé en Haute-Marne (639 cas / 100 000 habitants).

## Variants

En région Grand Est, le taux de criblage est de 40 %, et 98 % des tests criblés correspondent à une suspicion de variant Omicron (pour les tests où la mutation est recherchée et interprétable). En semaine 26-2022, 81 % des prélèvements criblés sont porteurs d'une mutation compatible avec les nouveaux sous-lignages d'Omicron, dont BA.2.12.1, BA.4 et BA.5 (contre 72 % en semaine 25-2022).

## Prévention

Données Vaccin COVID : au 4 juillet 2022, la couverture vaccinale schéma complet pour la région était de 77,6 %. Une dose de rappel était reçue pour 88,6 % des 65-74 ans et pour 80,4 % des 75 ans et plus.

## Sévérité

Figure 4. Nombre hebdomadaire de personnes nouvellement hospitalisées pour COVID-19, Grand Est.

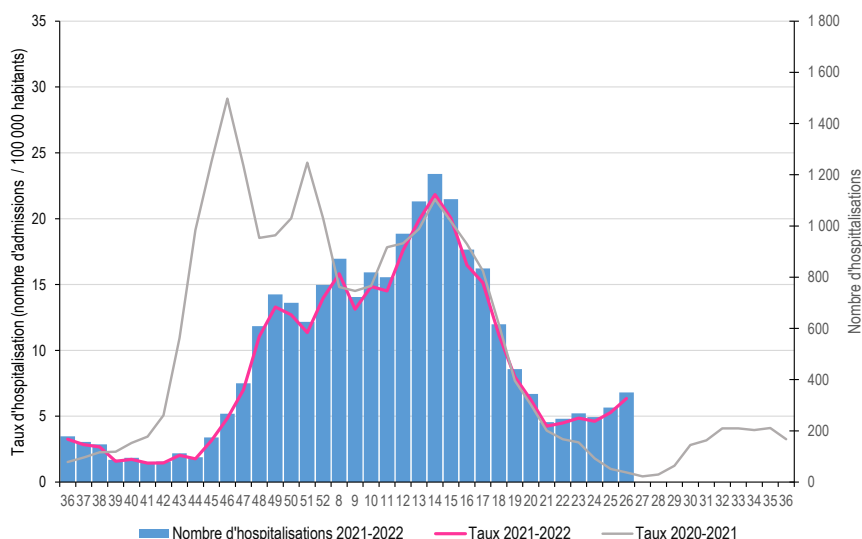
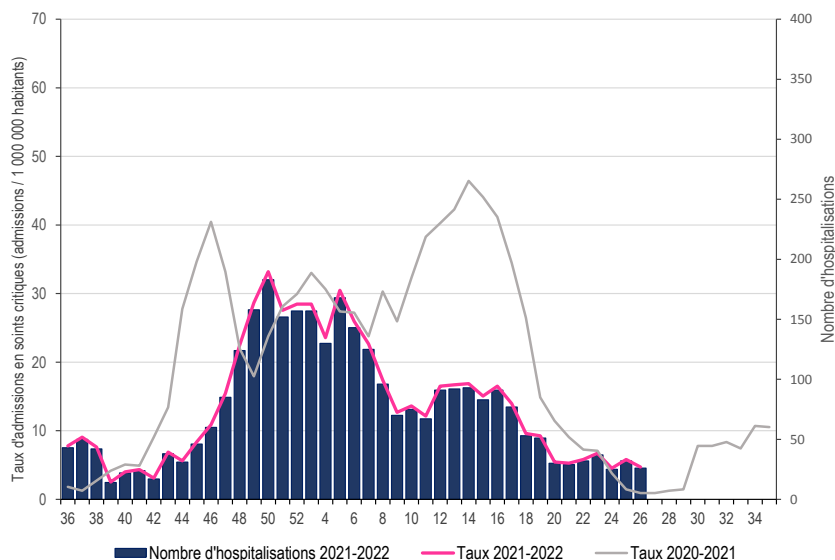


Figure 5. Nombre hebdomadaire de personnes nouvellement hospitalisées en soins critiques pour COVID-19, Grand Est



# Surveillance de la COVID-19 – Vaccination

Source : Données Vaccin COVID, Cnam, exploitation Santé publique France, au 4 juillet 2022

**Tableau 2. Couverture vaccinale (nombre de personnes ayant eu au moins une dose de vaccin/100 habitants) au moins 1 dose, schéma complet et rappel par département du lieu de domicile Grand Est**

Département	Au moins 1 dose		Schéma complet		Rappel	
	Nombre de personnes	CV (%) population générale	Nombre de personnes	CV (%) population générale	Nombre de personnes	CV (%) population générale
8 Ardennes	213 701	80,5%	211 536	79,7%	166 855	62,8%
10 Aube	238 223	76,9%	235 837	76,1%	184 370	59,5%
51 Marne	444 579	78,9%	440 126	78,1%	347 102	61,6%
52 Haute-Marne	135 638	80,1%	134 347	79,4%	107 851	63,7%
54 Meurthe-et-Moselle	569 414	78,0%	563 427	77,1%	444 731	60,9%
55 Meuse	145 816	80,3%	144 160	79,4%	115 402	63,5%
57 Moselle	811 474	78,3%	803 191	77,5%	627 567	60,6%
67 Bas-Rhin	904 167	79,8%	895 514	79,1%	691 113	61,0%
68 Haut-Rhin	566 706	74,3%	560 472	73,4%	427 224	56,0%
88 Vosges	290 520	80,8%	287 783	80,0%	226 496	63,0%
<b>Grand Est</b>	<b>4 320 238</b>	<b>78,4%</b>	<b>4 276 393</b>	<b>77,6%</b>	<b>3 338 711</b>	<b>60,6%</b>

Source : Données Vaccin COVID, Cnam, exploitation Santé publique France, au 4 juillet 2022

**Tableau 3. Couverture vaccinale (nombre de personnes ayant eu au moins une dose de vaccin/100 habitants) au moins une dose, schéma complet et rappel par classe d'âge en région Grand Est**

Classe d'âge	Au moins 1 dose		Schéma complet		Rappel	
	Nombre de personnes	CV (%)	Nombre de personnes	CV (%)	Nombre de personnes	CV (%)
5-11 ans	26 370	5,9 %	21 670	4,8 %	375	NC*
12-17 ans	329 243	83,9 %	322 245	82,1 %	74 103	18,9 %
18-49 ans	1 869 375	88,1 %	1 849 931	87,2 %	1 391 361	65,5 %
50-64 ans	1 017 073	91,1 %	1 012 403	90,7 %	896 077	80,3 %
65-74 ans	601 876	96,1 %	599 073	95,7 %	554 510	88,6 %
75 ans et plus	476 203	90,8 %	471 038	89,8 %	422 279	80,5 %
Autres âges ou non renseigné	98	NC	33	NC	6	NC
<b>Tous âges</b>	<b>4 320 238</b>	<b>78,4 %</b>	<b>4 276 393</b>	<b>77,6 %</b>	<b>3 338 711</b>	<b>60,6 %</b>

\* non calculable, en attente de données de l'assurance maladie

Source : Données Vaccin COVID, Cnam, exploitation Santé publique France, au 4 juillet 2022

**Tableau 4. Couverture vaccinale (nombre de personnes ayant eu au moins une dose de vaccin/100 habitants) au moins une dose, schéma complet, 1er rappel et 2nd rappel chez les résidents et professionnels des EHPAD/USLD**

	CV une dose (%)	CV schéma complet (%)	CV 1er rappel (%)	CV 2nd rappel (%)
Résidents	95.4 %	94.3 %	76.7 %	28.8 %
Professionnels	95.1 %	94.9 %	81.8 %	

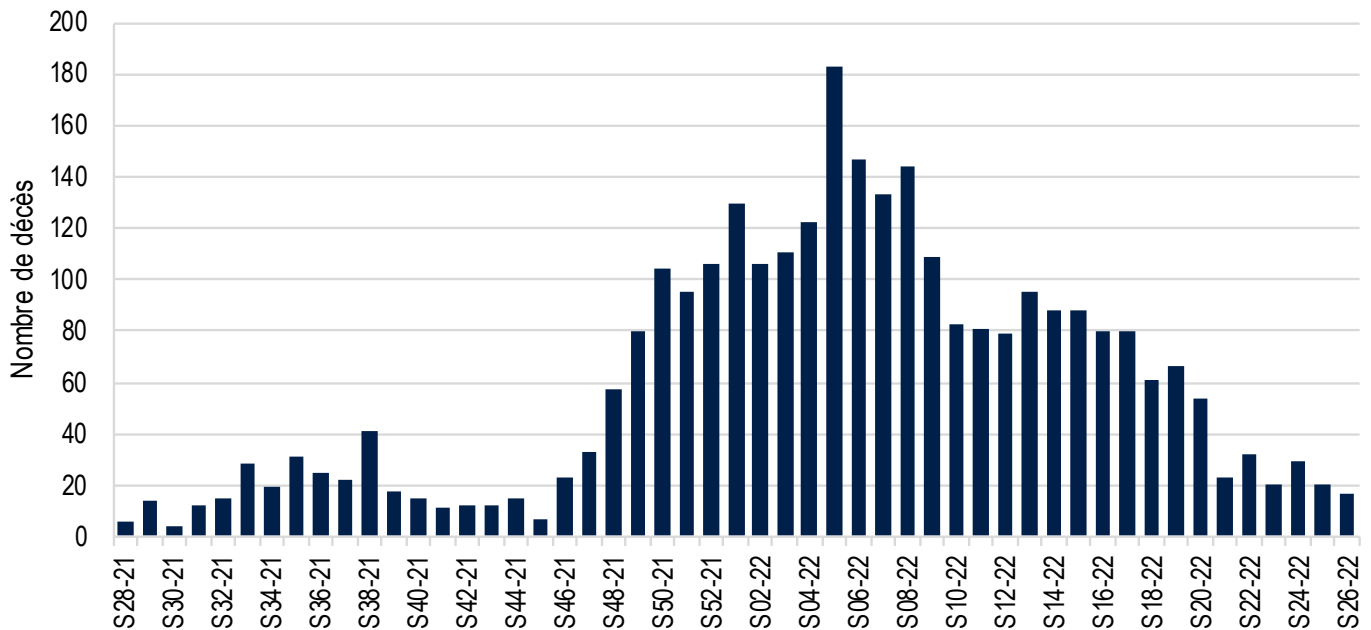
Source : Données Vaccin COVID, Cnam, exploitation Santé publique France, au 4 juillet 2022

**Tableau 5. Couverture vaccinale (nombre de personnes ayant eu au moins une dose de vaccin/100 habitants) pour 2nd rappel, chez les 60-79 ans et les 80 ans et + en région Grand Est**

	2nd rappel			
	60-79 ans		80 ans et +	
	nb de personnes	CV (%)	nb de personnes	CV (%)
Grand Est	151 708	13,0%	78 767	22,9%

## Mortalité liée à la COVID-19

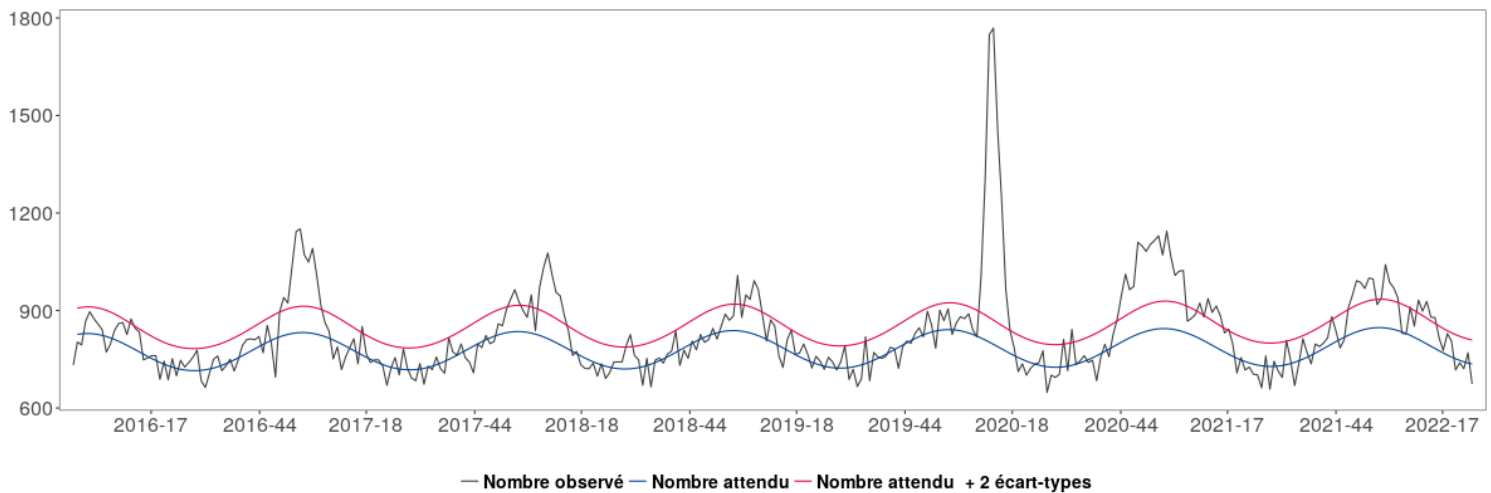
Figure 6. Nombre hebdomadaire de personnes décédées du COVID-19 en établissements de santé, Grand Est.



## Mortalité toutes causes confondues de décès

Source : Insee au 04/07/2022

Figure 7. Mortalité toutes causes, toutes classes d'âge confondues, jusqu'à la semaine 25-2022, Grand Est



# Surveillance des piqûres d'arthropodes

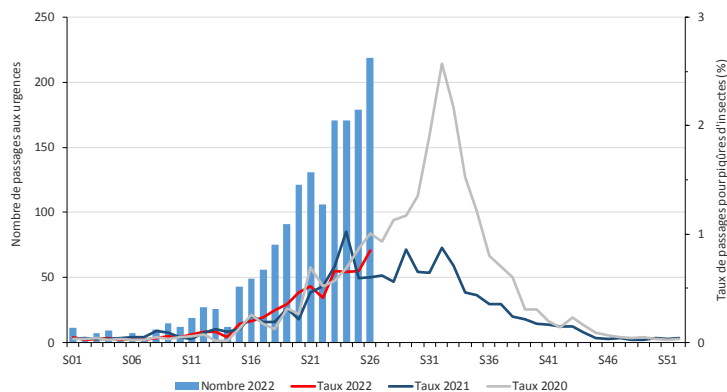
## Synthèse des données disponibles

Sources :

- **Oscour®** : En semaine 26-2022, le nombre de passages et la part d'activité liés aux piqûres d'arthropodes et autres animaux venimeux ou non sont en augmentation dans les services d'urgence de la région par rapport à la semaine précédente.
- **SOS Médecins** : En semaine 26-2022, le nombre de consultations et la part d'activité liés aux piqûres d'insectes dans les associations SOS Médecins de la région sont stables par rapport à la semaine précédente.

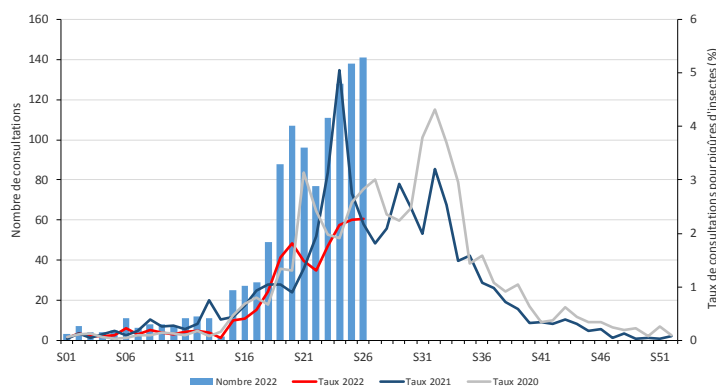
Source : OSCOUR®

Figure 8. Taux et nombre de diagnostics de piqûres d'arthropodes parmi le total des passages, 2020-2022. Région Grand Est



Source : SOS Médecins

Figure 9. Taux et nombre de diagnostics de piqûres d'insectes parmi le total des consultations, 2020-2022. Région Grand Est



# Surveillance des allergies

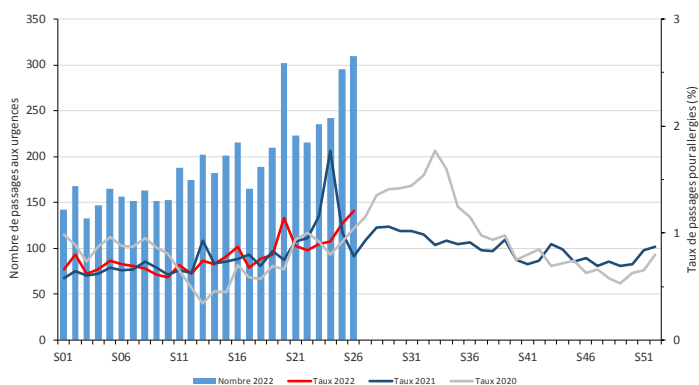
## Synthèse des données disponibles

Sources :

- **Oscour®** : En semaine 26-2022, le nombre de passages et la part d'activité liés aux allergies sont en légère augmentation dans les services d'urgence de la région, par rapport à la semaine précédente.
- **SOS Médecins** : En semaine 26-2022, le nombre de consultations et la part d'activité liés aux allergies dans les associations SOS Médecins de la région sont stables par rapport aux semaines précédentes.

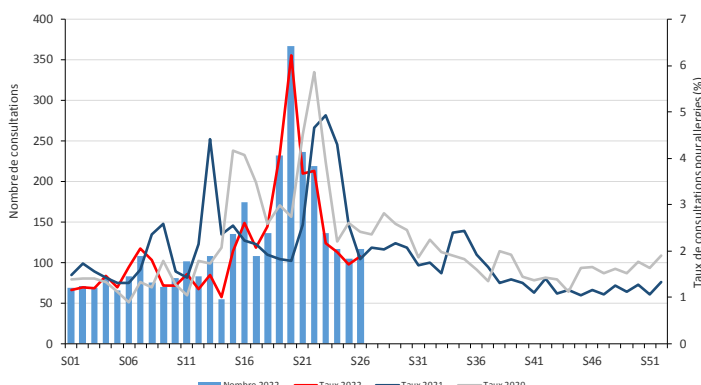
Source : OSCOUR®

Figure 10. Taux et nombre de diagnostics d'allergies parmi le total des passages, 2020-2022 Région Grand Est



Source : SOS Médecins

Figure 11. Taux et nombre de diagnostics d'allergies parmi le total des consultations, 2020-2022. Région Grand Est



## Focus : campagne de prévention « Histoires de joint » et « Amis aussi la nuit »

### • Campagne prévention cannabis : « Histoire de joint »

Le cannabis reste de très loin la substance illicite la plus consommée dans la population française. En effet, comme le montrent les résultats du [Baromètre de Santé publique France 2020](#), près de la moitié des adultes (46 %) en ont déjà consommé même si ce taux d'expérimentation se stabilise (45 % en 2017). Certains dommages liés à sa consommation tels que les troubles du sommeil ou les troubles cardiaques demeurent insuffisamment connus.

C'est pourquoi Santé publique France avait lancé, en décembre 2021, « Histoires de joint », une campagne de prévention destinée à améliorer les connaissances des consommateurs sur les dommages associés aux consommations de cannabis, à déconstruire les idées reçues et à accompagner les professionnels de santé dans leurs pratiques préventives.



Un bilan média et un post-test ont permis d'évaluer ce dispositif qui a montré des résultats encourageants. Santé publique France a donc décidé d'optimiser et de rediffuser cette campagne, de fin août à fin septembre, tout en poursuivant les mêmes objectifs et cibles visées.

Cette campagne comporte deux volets : un à destination des consommateurs composé de plusieurs petites vidéos et un à destination des professionnels de santé.

L'ensemble des vidéos produites dans le cadre de cette campagne sont hébergés sur la chaîne YouTube [de Drogues-Info-service](#).

### • Campagne prévention alcool : « Amis aussi la nuit »

De fin juin à la mi-juillet, certains contenus créés dans le cadre de la campagne « Amis Aussi La Nuit » à destination des jeunes de 18 à 25 ans seront rediffusés. En partenariat avec Konbini et Topito, des quizz et jeux mettront en avant les comportements protecteurs à adopter entre jeunes, pour éviter les risques et les conséquences liés aux consommations d'alcool et de cannabis en contexte festif.

Quelques exemples :

- Top 10 des gestes qui ne sauvent pas : <https://www.topito.com/top-gestes-qui-ne-sauvent-pas>

- Top 10 des gestes qui sauvent : <https://www.topito.com/top-gestes-qui-sauvent-illustrations>

- Drag & Drop : Réussir sa soirée entre [drop-etes-vous-un-pur-pote-en-soiree/](#)

Plus d'information sur le site <https://www.amisaussilanuit.fr/>



potes ! <https://www.konbini.com/fr/partners/drag->



## Focus : Surveillance Chikungunya, dengue et infection à virus Zika en région Grand Est, point au 08/07/2022

Le « moustique tigre », nom scientifique *Aedes albopictus*, est un moustique originaire d'Asie. En métropole, ce moustique s'est implanté durablement et est présent en 2022 dans 67 départements. En région Grand Est, **le Bas-Rhin, le Haut-Rhin et la Meurthe-et-Moselle sont classés comme départements colonisés par *Aedes albopictus*** en raison de l'implantation du moustique vecteur dans certaines communes. Cette espèce, particulièrement agressive, peut dans certaines conditions transmettre des maladies telles que la dengue, le chikungunya et l'infection à virus Zika.

Du 1<sup>er</sup> mai au 30 novembre chaque année, **une surveillance renforcée entomologique et épidémiologique est mise en place dans tous les départements métropolitains**, avec pour objectif de prévenir le risque d'importation et de dissémination de la dengue, du chikungunya et du virus Zika, renforcer la lutte contre les moustiques vecteurs, informer et mobiliser la population et les professionnels de santé et développer la recherche et les connaissances.

Du 1<sup>er</sup> mai au 8 juillet 2022, aucun cas de dengue, de chikungunya ou d'infection à virus Zika n'a été déclaré en région Grand Est (figure 12)

Source : Santé publique France

Figure 12. Nombre de cas confirmés importés de chikungunya, de dengue et de Zika, par région, France métropolitaine et pour les départements avec implantation documentée d'*Aedes albopictus* (du 1<sup>er</sup> mai au 08 juillet 2022)

Région	Total France métropolitaine				Départements avec implantation documentée d' <i>Aedes albopictus</i>			
	Dengue	Chikungunya	Zika	Flavivirus	Dengue	Chikungunya	Zika	Flavivirus
Auvergne-Rhône-Alpes	7	1	0	0	7	1	0	0
Bourgogne-Franche-Comté	3	0	0	0	2	0	0	0
Bretagne	0	0	0	0	-	-	-	-
Centre-Val-de-Loire	2	0	0	0	0	0	0	0
Corse	0	0	0	0	0	0	0	0
Grand-Est	0	0	0	0	0	0	0	0
Hauts-de-France	0	0	0	0	0	0	0	0
Ile-de-France	24	0	0	0	22	0	0	0
Normandie	0	0	0	0	-	-	-	-
Nouvelle-Aquitaine	7	0	0	0	7	0	0	0
Occitanie	10	0	0	0	10	0	0	0
Pays-de-la-Loire	1	1	0	0	1	1	0	0
Provence-Alpes-Côte d'Azur	6	0	0	0	6	0	0	0
<b>France</b>	<b>60</b>	<b>2</b>	<b>0</b>	<b>0</b>	<b>55</b>	<b>2</b>	<b>0</b>	<b>0</b>

Pour plus d'information sur les données 2022 : <https://www.santepubliquefrance.fr/maladies-et-traumatismes/maladies-a-transmission-vectorielle/chikungunya/articles/donnees-en-france-metropolitaine>

### Le point épidémi

#### Remerciements à nos partenaires :

Services d'urgences du réseau Oscour®,  
Associations SOS Médecins de Meurthe-et-Moselle, Mulhouse, Reims, Strasbourg et Troyes,  
Réseau Sentinelles,

#### Systèmes de surveillance spécifiques :

- Cas graves de grippe hospitalisés en réanimation,
- Épisodes de cas groupés d'infections respiratoires aiguës en établissements hébergeant des personnes âgées,
- Analyses virologiques réalisées aux CHU de Nancy, Reims et Strasbourg,

#### Autres partenaires régionaux spécifiques :

- Observatoire des urgences Est-RESCUE,
- Agence régionale de santé Grand Est.

#### Comité de rédaction

Alice Brembilla  
Oriane Broustal  
Morgane Colle  
Yoann Dominique  
Caroline Fiet  
Nadège Marguerite  
Christine Meffre  
Sophie Raguet  
Morgane Trouillet  
Jenifer Yaï  
Michel Vernay

#### Diffusion

Santé publique France Grand Est  
Tél. 03 83 39 29 43  
[GrandEst@santepubliquefrance.fr](mailto:GrandEst@santepubliquefrance.fr)

Retrouvez nous sur : [santepubliquefrance.fr](https://www.santepubliquefrance.fr)

Twitter : @sante-prevention