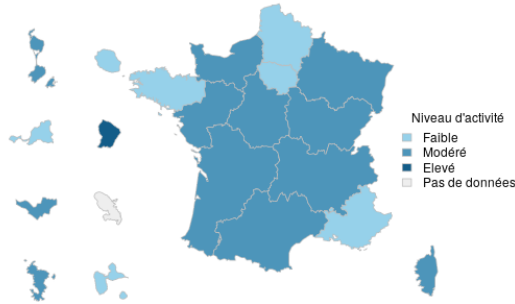


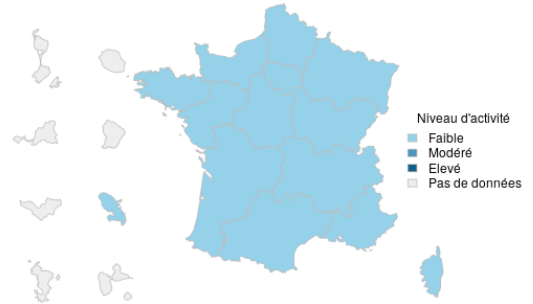
Surveillance des GEA, p. 4

Gastroentérite aiguë Services d'accueil des urgences



Source : Réseau Oscour, Santé publique France, 2022

Gastroentérite aiguë SOS Médecins



Source : SOS Médecins, Santé publique France, 2022

Surveillance COVID-19, p. 5-7

Nouvelles infections Covid-19 Semaine 28		Prise en charge médicale pour Covid-19 Semaine 28		
Nombre de cas	Taux d'incidence	Nombre de consultations SOS médecins	Nombre de passages aux urgences	Nombre d'hospitalisations
49 150	887 cas / 100 000 hab.	704	675	627*
↘	↘	↗	↗	↗

* dont 52 en soins critiques

Vaccination anti-Covid-19 — Semaine 28		
Couverture vaccinale initiation (au moins 1 dose)	Couverture vaccinale schéma complet (1 à 2 doses)	Couverture vaccinale (rappel)
78,0 %*	77,2 %*	60,4 %*

* A partir de la semaine 28, les CV sont calculées à partir du référentiel INSEE. La comparaison des CV de cette semaine avec celles précédemment publiées doit être interprétée avec prudence.

Surveillances des piqûres d'arthropodes et allergies, p. 8

Focus

- Cas de variole du singe (Monkeypox) : point de situation au 19 juillet 2022, p 9
- Evolution de l'épidémie COVID-19 dans les établissements et services médico-sociaux (ESMS) du Grand Est au 18 juillet 2022, p 10-11

Contre la COVID-19, gardons le réflexe des gestes barrières

Contrairement aux virus de la bronchiolite et de la grippe dont les circulations ont fortement baissée avec l'arrivée de l'été, le virus de la covid-19 continue de circuler. L'adoption des gestes barrières reste un moyen efficace de lutter contre sa transmission.

De plus, les virus responsables de gastro-entérites, le plus souvent appelés « rotavirus » et « norovirus » sont eux aussi toujours d'actualité. Le lavage de main régulier reste un très bon moyen de limiter leur propagation.

PROTÉGEONS-NOUS LES UNS LES AUTRES



Porter un masque à l'intérieur
(chirurgical ou en tissu
de catégorie 1)



Aérer chaque pièce
10 minutes toutes
les heures



Se laver régulièrement
les mains ou utiliser
une solution hydro-alcoolique



Saluer sans serrer la main
et arrêter les embrassades



Respecter une distance
d'au moins deux mètres
avec les autres



Tousser ou éternuer
dans son coude
ou dans un mouchoir



Se moucher
dans un mouchoir
à usage unique

Vaccination

Les vaccins contre la COVID-19 protègent contre la maladie en réduisant le risque de l'attraper et surtout de faire une forme grave. La vaccination diminue également en partie la transmission du virus et permet donc de protéger votre entourage. C'est particulièrement important pour protéger les personnes les plus fragiles. Chez les vaccinés, même si la transmission diminue, elle reste possible ; il reste donc essentiel de continuer à appliquer toutes les mesures barrières.

La vaccination, l'application des mesures barrières et l'isolement rapide des cas et de leurs contacts sont indispensables pour contrôler l'épidémie de COVID-19.

Pour en savoir plus sur la vaccination: [Vaccination-info-service.fr](https://vaccination-info-service.fr)

Synthèse

COVID-19

- Le taux d'incidence diminue en semaine 28-2022 (887 cas pour 100 000 habitants en S28-2022 contre 1 027 en S27-2022).
- Cette diminution concerne toutes les classes d'âge à l'exception des 80 ans et plus pour lesquels l'incidence se stabilise. Les taux d'incidence les plus élevés sont observés chez les 20-29 ans et les 30-39 ans (respectivement 1 123 cas et 1 150 cas pour 100 000 habitants).
- Le taux de positivité (32,1%) est en hausse en semaine 28-2022 chez les 0-9 ans et les 80 ans et plus, et stable dans les autres classes d'âge.
- Le taux de dépistage est en baisse dans l'ensemble des classes d'âge.

- Les virus entériques** circulent à un niveau faible d'après les données transmises par les CHU de Nancy, Reims et Strasbourg.

SARS-CoV-2

Figure 1. Taux hebdomadaire d'incidence (nombre de nouveaux cas/100 000 habitants) de COVID-19, région Grand Est et France au 20/07/2022 (source SI-DEP)

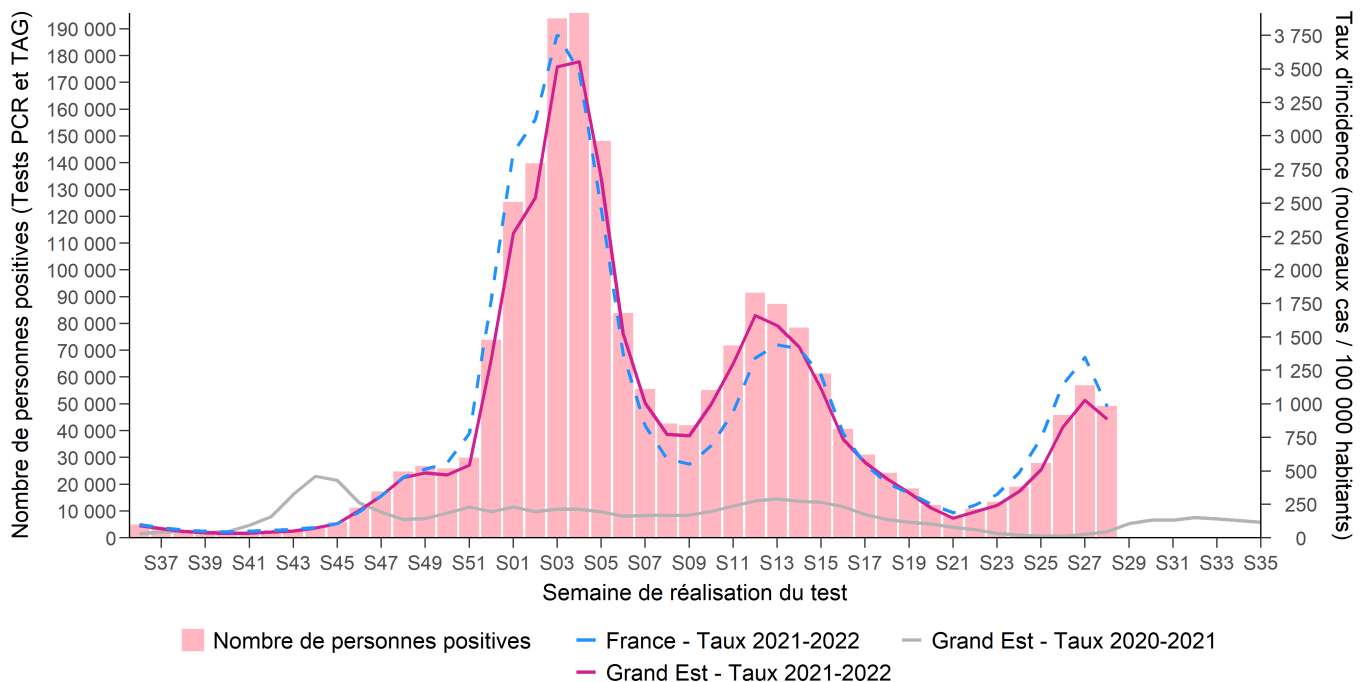


Tableau 1. Taux hebdomadaire d'incidence (nombre de nouveaux cas / 100 000 habitants) de COVID-19 par classe d'âge, région Grand Est, au 20/07/2022 (source SI-DEP)

	Taux d'incidence															
	S13	S14	S15	S16	S17	S18	S19	S20	S21	S22	S23	S24	S25	S26	S27	S28
0-9 ans	1116	951	512	285	314	388	287	133	68	69	104	168	260	378	458	364
10-19 ans	1710	1245	627	358	350	316	264	182	94	115	132	204	288	496	620	498
20-29 ans	1628	1442	1153	787	559	411	303	206	146	209	276	395	558	1052	1302	1123
30-39 ans	1843	1654	1315	861	607	515	398	253	173	221	291	420	619	1051	1301	1150
40-49 ans	1917	1649	1271	799	602	452	369	260	155	213	285	407	605	1009	1245	1067
50-59 ans	1681	1560	1283	890	632	468	355	248	174	253	312	423	634	981	1277	1080
60-69 ans	1337	1370	1232	834	623	448	340	241	174	230	260	388	560	876	1063	932
70-79 ans	1484	1552	1406	1000	767	528	383	276	194	255	292	411	592	834	1000	861
≥ 80 ans	1326	1295	1275	899	688	437	304	196	121	169	190	240	340	553	715	731

Surveillance des gastro-entérites aiguës (GEA)

Synthèse

- **SOS Médecins** : Le nombre de consultation pour GEA, tous âges (figure 2), est de 372 consultations en semaine 28-2022. Il est en légère hausse par rapport à la semaine précédente (298 consultations). La part d'activité est de 5,6 % et est en hausse par rapport à la semaine dernière.
- **Oscour®** : le nombre de passages aux urgences pour GEA, tous âges (figure 3), est en légère hausse en semaine 28-2022 (292 passages contre 269 en S27-2022), et représente 1 % de la part d'activité des services d'urgence. La proportion des hospitalisations pour GEA parmi toutes les hospitalisations après passage aux urgences est de 0,8 %.
- **Données de virologie** : D'après les données issues des laboratoires de Nancy, Reims et Strasbourg, la circulation des virus entériques est désormais faible.

Figure 2. Taux et nombre de diagnostics de gastro-entérite aiguë parmi le total des consultations, 2019-2022. Région Grand Est (Source : SOS Médecins)*

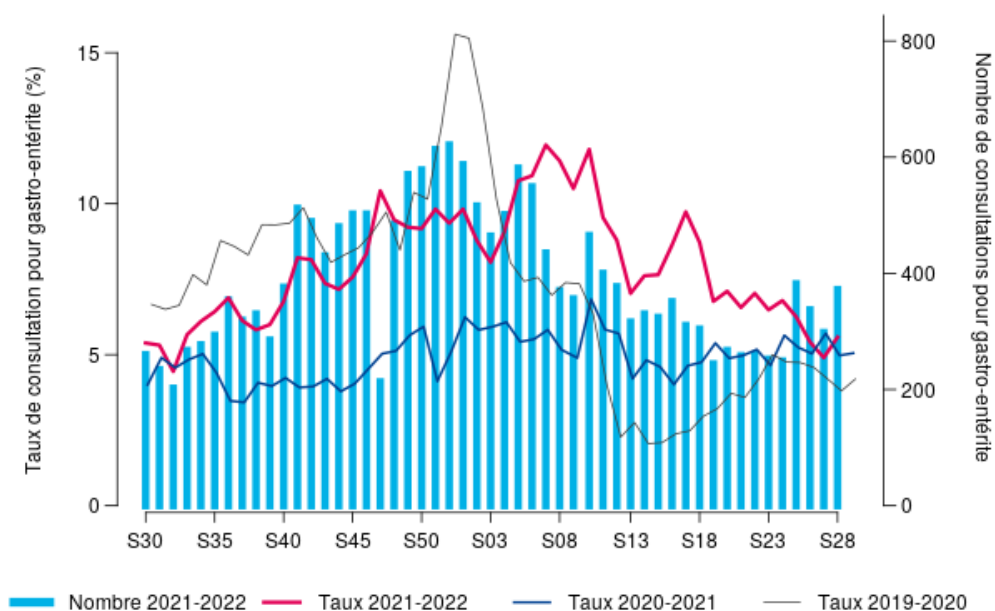
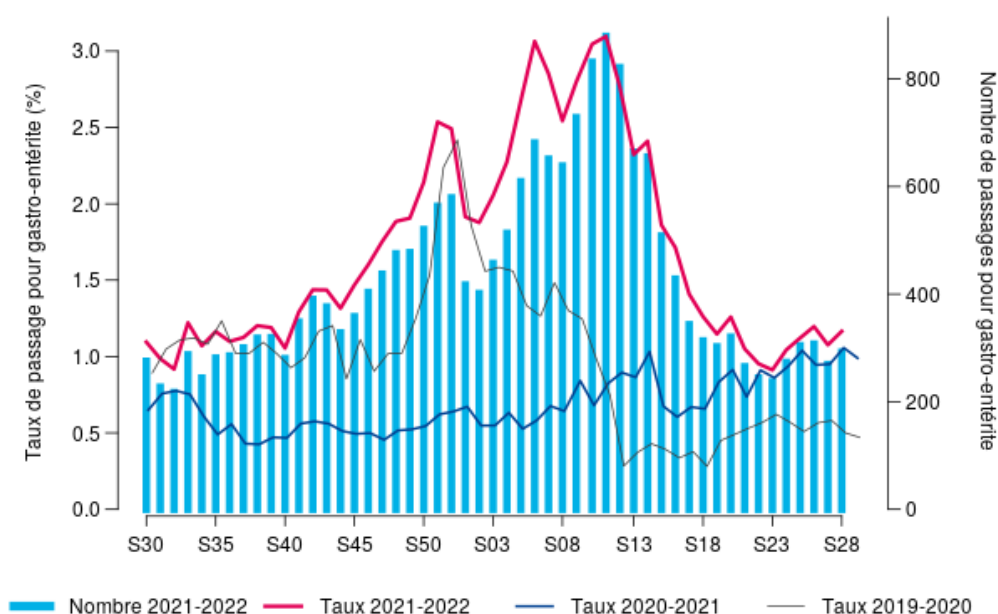


Figure 3. Taux et nombre de diagnostics de gastro-entérite aiguë parmi le total des passages en SAU, 2019-2022. Région Grand Est (Source : Oscour®)



Synthèse

En semaine 28-2022, **recul de la circulation du SARS-CoV-2 en région Grand Est** :

- Diminution de l'incidence dans toutes les classes d'âge sauf chez les 80 ans et plus (stable).
- Poursuite de l'augmentation du nombre de nouvelles hospitalisations tous services, malgré un léger infléchissement; poursuite de l'augmentation des admissions en soins critiques par rapport à la semaine 27-2022.
- Hausse du nombre de passages aux urgences.
- Augmentation du nombre de consultations pour Covid-19 pour les 5 associations SOS Médecins de la région.
- Taux d'incidence départementaux : diminution des taux d'incidence dans la majorité des départements de la région, et stabilisation pour les autres. Les taux les plus élevés sont observés dans les Ardennes (969 cas / 100 000 habitants), la Marne (961 cas / 100 000 habitants) et la Moselle (931 cas / 100 000 habitants).
- En région Grand Est, le taux de criblage est de 38 %, et 99 % des tests criblés correspondent à une suspicion de variant Omicron (pour les tests où la mutation est recherchée et interprétable). En semaine 28-2022, 86 % des prélèvements criblés sont porteurs d'une mutation compatible avec les nouveaux sous-lignages d'Omicron, dont BA.2.12.1, BA.4 et BA.5 (contre 85 % en semaine 27-2022).

Prévention

Données Vaccin COVID : au 18 juillet 2022, la couverture vaccinale schéma complet pour la région était de 77,2 %. Une dose de rappel était reçue pour 84,9 % des 65-74 ans et pour 78,9 % des 75 ans et plus. Attention, à partir de la semaine 28, les couvertures vaccinales sont calculées à partir du référentiel INSEE. La comparaison des couvertures vaccinales de cette semaine avec celles précédemment publiées doit être interprétée avec prudence.

Sévérité

Figure 4. Nombre hebdomadaire de personnes nouvellement hospitalisées pour COVID-19, Grand Est.

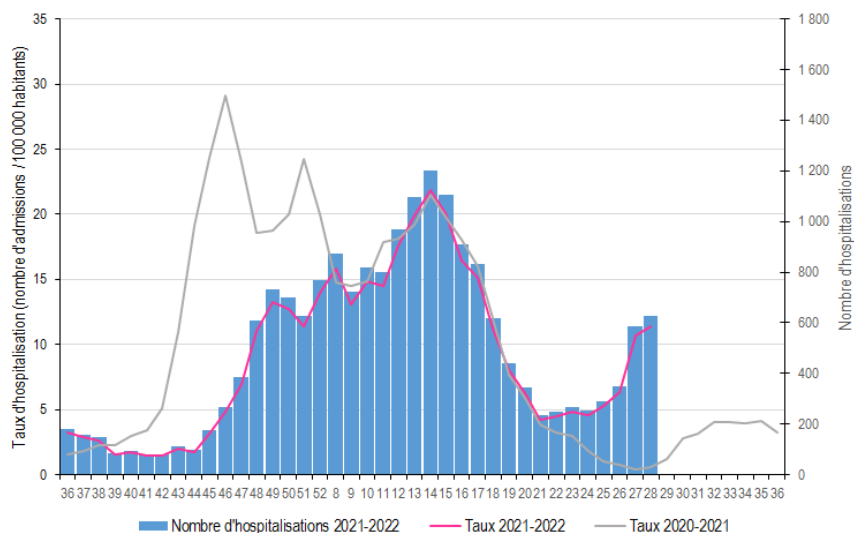
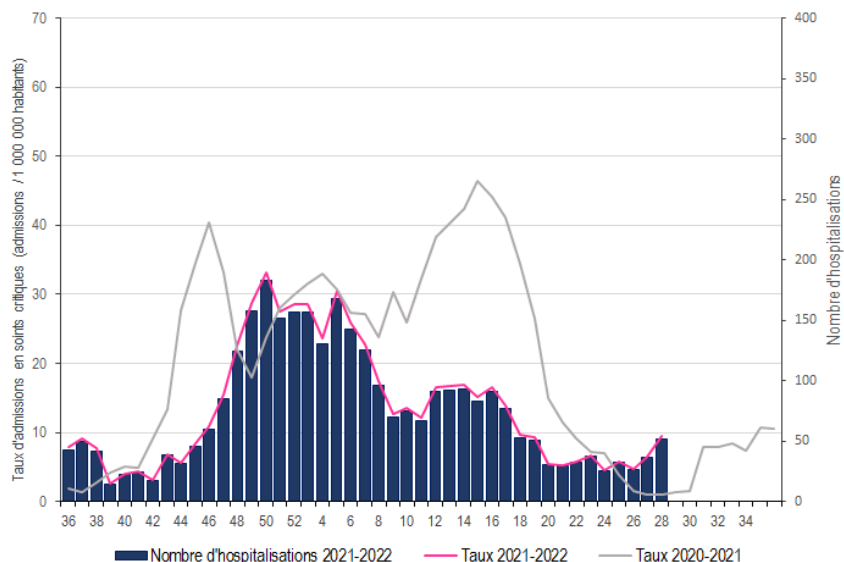


Figure 5. Nombre hebdomadaire de personnes nouvellement hospitalisées en soins critiques pour COVID-19, Grand Est



Surveillance de la COVID-19 – Vaccination

À partir de la semaine 28, les couvertures vaccinales (CV) sont calculées à partir du référentiel Insee 2022. La comparaison des CV de cette semaine avec celles précédemment publiées doit donc être interprétée avec prudence.

Source : Données Vaccin COVID, Cnam, exploitation Santé publique France, au 18 juillet 2022

Tableau 2. Couverture vaccinale (nombre de personnes ayant eu au moins une dose de vaccin/100 habitants) au moins 1 dose, schéma complet et rappel par département du lieu de domicile Grand Est

Département	Au moins 1 dose		Schéma complet		Rappel	
	Nombre de personnes	CV (%) population générale	Nombre de personnes	CV (%) population générale	Nombre de personnes	CV (%) population générale
8 Ardennes	213 746	80,6%	211 580	79,8%	167 338	63,1%
10 Aube	238 282	76,6%	235 887	75,8%	184 844	59,4%
51 Marne	444 710	79,1%	440 276	78,3%	348 250	61,9%
52 Haute-Marne	135 657	81,6%	134 364	80,8%	108 075	65,0%
54 Meurthe-et-Moselle	569 563	77,9%	563 577	77,1%	446 020	61,0%
55 Meuse	145 846	81,9%	144 202	80,9%	115 676	64,9%
57 Moselle	811 665	77,7%	803 406	76,9%	629 227	60,2%
67 Bas-Rhin	904 445	78,2%	895 802	77,5%	693 411	60,0%
68 Haut-Rhin	566 956	73,8%	560 766	73,0%	428 658	55,8%
88 Vosges	290 581	81,1%	287 847	80,4%	227 002	63,4%
Grand Est	4 321 451	78,0%	4 277 707	77,2%	3 348 501	60,4%

Source : Données Vaccin COVID, Cnam, exploitation Santé publique France, au 18 juillet 2022

Tableau 3. Couverture vaccinale (nombre de personnes ayant eu au moins une dose de vaccin/100 habitants) au moins une dose, schéma complet et rappel par classe d'âge en région Grand Est

Classe d'âge	Au moins 1 dose		Schéma complet		Rappel	
	Nombre de personnes	CV (%)	Nombre de personnes	CV (%)	Nombre de personnes	CV (%)
5-11 ans	26 471	6,0 %	21 803	4,9 %	411	NC*
12-17 ans	329 481	81,9 %	322 480	80,2 %	75 265	18,7 %
18-49 ans	1 869 957	88,3 %	1 850 552	87,4 %	1 395 164	65,9 %
50-64 ans	1 017 213	90,9 %	1 012 574	90,5 %	897 865	80,2 %
65-74 ans	601 951	91,9 %	599 154	91,5 %	556 021	84,9 %
75 ans et plus	476 280	88,7 %	471 111	87,7 %	423 769	78,9 %
Autres âges ou non renseigné	98	NC	33	NC	6	NC
Tous âges	4 321 451	78,0 %	4 277 707	77,2 %	3 348 501	60,4 %

* non calculable, en attente de données de l'assurance maladie

Source : Données Vaccin COVID, Cnam, exploitation Santé publique France, au 18 juillet 2022

Tableau 4. Couverture vaccinale (nombre de personnes ayant eu au moins une dose de vaccin/100 habitants) au moins une dose, schéma complet, 1er rappel et 2nd rappel chez les résidents et professionnels des EHPAD/USLD

	CV une dose (%)	CV schéma complet (%)	CV 1er rappel (%)	CV 2nd rappel (%)
Résidents	95.4 %	94.3 %	77.0 %	31.8 %
Professionnels	95.1 %	94.9 %	82.0 %	

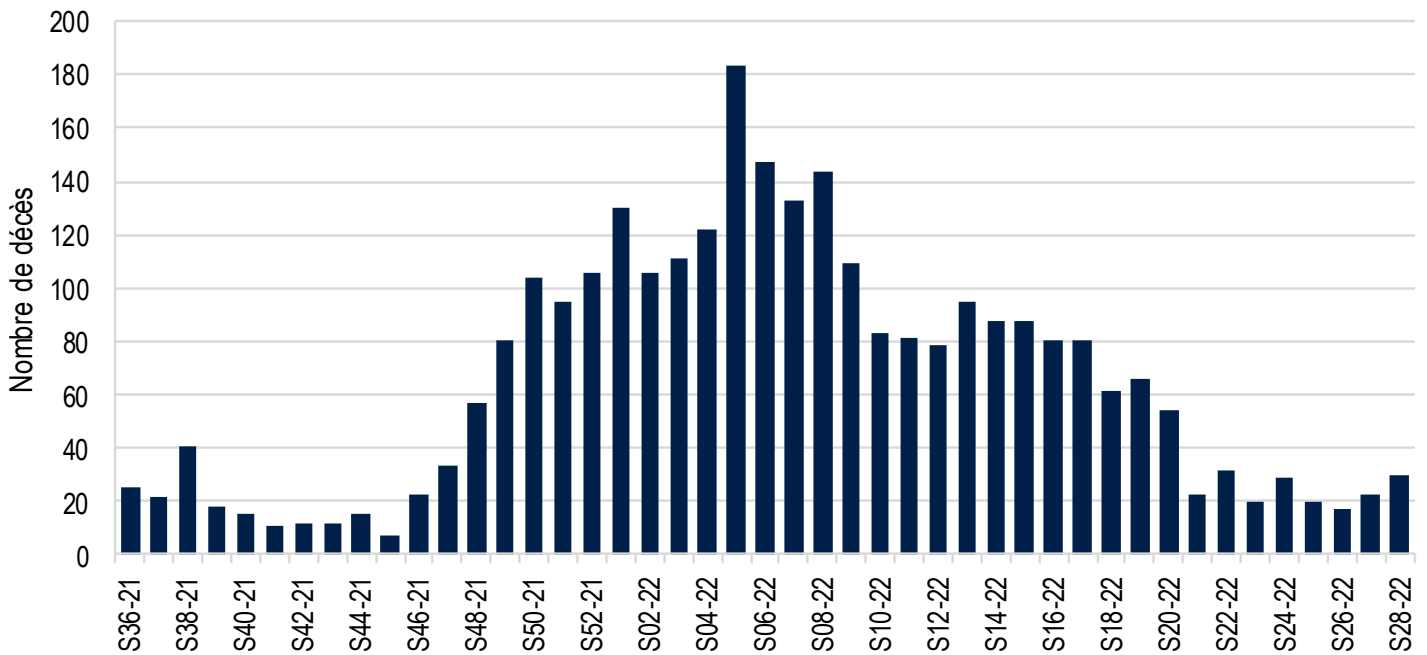
Source : Données Vaccin COVID, Cnam, exploitation Santé publique France, au 18 juillet 2022

Tableau 5. Couverture vaccinale (nombre de personnes ayant eu au moins une dose de vaccin/100 habitants) pour 2nd rappel, chez les 60-79 ans et les 80 ans et + en région Grand Est

	2nd rappel			
	60-79 ans		80 ans et +	
	nb de personnes	CV (%)	nb de personnes	CV (%)
Grand Est	214 987	17,7%	92 786	27,3%

Mortalité liée à la COVID-19

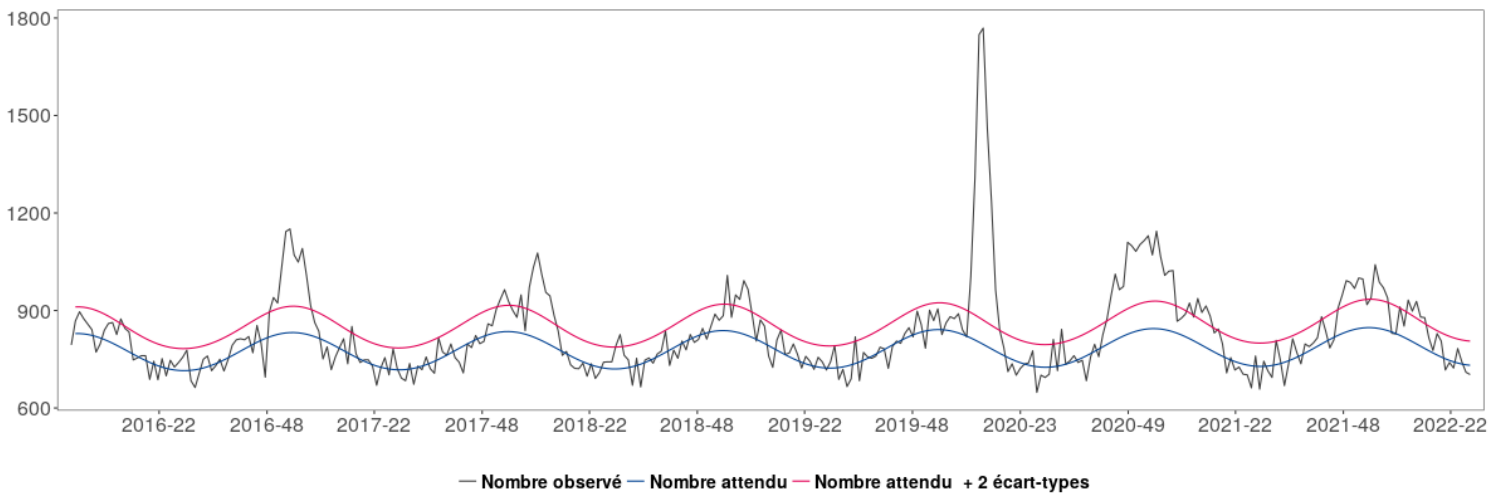
Figure 6. Nombre hebdomadaire de personnes décédées du COVID-19 en établissements de santé, Grand Est.



Mortalité toutes causes confondues de décès

Source : Insee au 18/07/2022

Figure 7. Mortalité toutes causes, toutes classes d'âge confondues, jusqu'à la semaine 27-2022, Grand Est



Surveillance des piqûres d'arthropodes

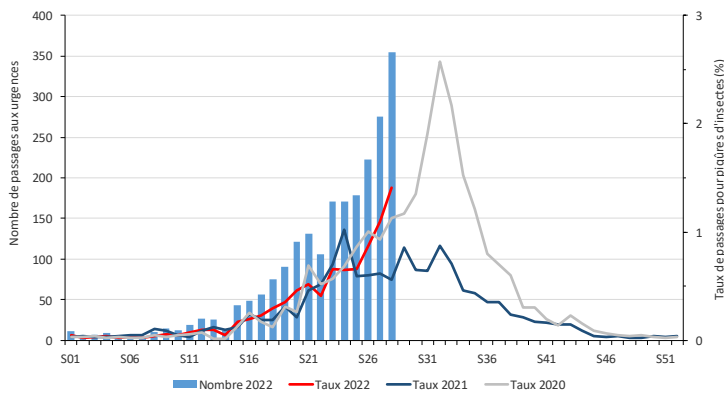
Synthèse des données disponibles

Sources :

- **Oscour®** : En semaine 28-2022, le nombre de passages et la part d'activité liés aux piqûres d'arthropodes et autres animaux venimeux ou non sont en augmentation dans les services d'urgence de la région par rapport à la semaine précédente.
- **SOS Médecins** : En semaine 28-2022, le nombre de consultations est en augmentation tandis que la part d'activité liés aux piqûres d'arthropodes et autres animaux venimeux ou non est stable dans les associations SOS Médecins de la région par rapport à la semaine précédente.

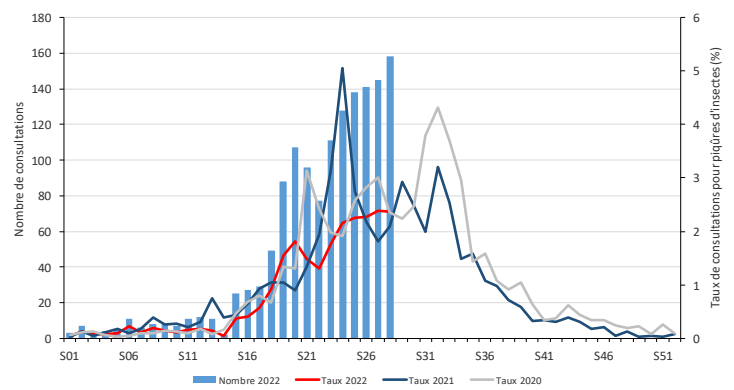
Source : OSCOUR®

Figure 8. Taux et nombre de diagnostics de piqûres d'arthropodes parmi le total des passages, 2020-2022. Région Grand Est



Source : SOS Médecins

Figure 9. Taux et nombre de diagnostics de piqûres d'insectes parmi le total des consultations, 2020-2022. Région Grand Est



Surveillance des allergies

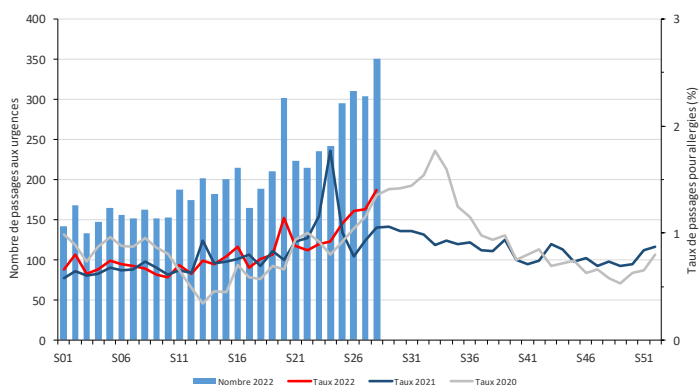
Synthèse des données disponibles

Sources :

- **Oscour®** : En semaine 28-2022, le nombre de passages et la part d'activité liés aux allergies sont en augmentation dans les services d'urgence de la région, par rapport à la semaine précédente.
- **SOS Médecins** : En semaine 26-2022, le nombre de consultations liées aux allergies dans les associations SOS Médecins de la région est en légère augmentation par rapport aux semaines précédentes, mais la part d'activité liée reste stable.

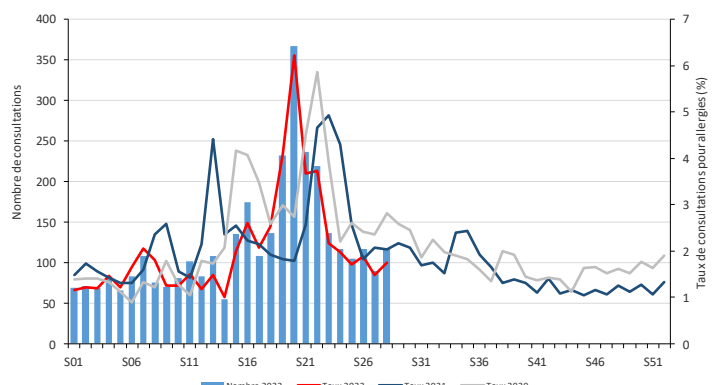
Source : OSCOUR®

Figure 10. Taux et nombre de diagnostics d'allergies parmi le total des passages, 2020-2022 Région Grand Est



Source : SOS Médecins

Figure 11. Taux et nombre de diagnostics d'allergies parmi le total des consultations, 2020-2022. Région Grand Est



Focus: Cas de variole du singe (Monkeypox) : point de situation au 19 juillet 2022

Point de situation en France

- Au 19 juillet 2022 à 12h00, 1 453 cas confirmés ont été recensés en France ; 678 cas résident en Ile-de-France, 111 en Occitanie, 103 en Auvergne-Rhône-Alpes, 65 en Nouvelle Aquitaine, 55 en Provence-Alpes-Côte d'Azur, 41 dans les Hauts-de-France, 25 en Grand Est, 18 en Normandie, 15 en Pays-de-la-Loire, 9 en Bourgogne-Franche-Comté, 9 en Centre-Val de Loire, 9 en Bretagne et 1 en Martinique. La région de résidence n'est pas renseignée pour 309 cas et 5 cas résident à l'étranger.
- La date de début des symptômes pour ces cas s'étend entre le 7 mai 2022 et le 15 juillet 2022. Ils ont été diagnostiqués en médiane 6 jours (entre 0 à 23 jours) après le début des symptômes.
- Tous les cas recensés à ce jour, sauf 6 adultes de sexe féminin et 2 enfants, sont des adultes de sexe masculin. Les cas adultes sont âgés de 18 à 84 ans (âge médian : 36 ans).

Les actions d'information et de prévention

Compte tenu de ce qui a été observé en Europe sur la maladie, une communication ciblée a été rapidement mise en œuvre en direction des personnes HSH. Le site sexosafe.fr, dédié à la sexualité des personnes HSH, est régulièrement mis à jour avec un résumé des connaissances sur le sujet et les mesures de prévention. Les messages rappelant les symptômes et la conduite à tenir en cas de symptômes ont été relayés via une campagne digitale.

En parallèle, des affiches, des flyers et des fiches-conseils ont été diffusés grâce aux acteurs associatifs, aux ARS et aux équipes de Sexosafe présentes sur le terrain, dans le cadre des marches des fiertés et dans les lieux de convivialité HSH.

En France, la surveillance pérenne de la variole du singe par le dispositif de la déclaration obligatoire est renforcée et des messages d'informations et d'alerte sont adressés aux professionnels de santé. Les échanges se poursuivent par ailleurs avec les autres pays européens, l'OMS et l'ECDC.

Monkeypox info service : un dispositif d'écoute pour répondre aux questions sur la variole du singe

La ligne téléphonique « Monkeypox info service » est accessible **tous les jours de 8h à 23h, au numéro vert 0 801 90 80 69** (appel et services gratuits, anonyme et confidentiel) Ce dispositif a en charge d'accompagner les messages de prévention et les mesures de protection, d'informer sur les symptômes, les traitements et la vaccination, de conseiller et d'orienter vers les dispositifs de prise en charge.

En savoir plus

La vaccination préventive contre la variole du singe

Face à la diffusion du virus Monkeypox (variole du singe), la Haute Autorité de santé, saisie par la Direction générale de la santé a recommandé dans son [avis du 7 juillet 2022](#) qu'une vaccination préventive soit proposée aux groupes les plus exposés au virus. Ainsi, depuis le 11 juillet 2022, en plus des personnes qui ont eu un contact à risque avec une personne malade, les personnes entrant dans les indications retenues par la HAS peuvent prendre rendez-vous pour se faire vacciner sur l'ensemble du territoire :

- Les hommes ayant des relations sexuelles avec des hommes rapportant des partenaires sexuels multiples.
- Les personnes trans rapportant des partenaires sexuels multiples.
- Les personnes en situation de prostitution.
- Les professionnels exerçant dans les lieux de consommation sexuelle.

La vaccination peut aussi être envisagée au cas par cas pour les professionnels de santé amenés à prendre en charge les personnes malades.

Pour en savoir plus sur la vaccination et l'accès aux lieux de vaccination :

<https://www.sante.fr/monkeypox>

<https://www.sexosafe.fr/Variole-du-singe>

<https://vaccination-info-service.fr/Les-maladies-et-leurs-vaccins/Variole-du-singe-Monkeypox>

Retrouvez l'actualité complète sur le [site de Santé publique France](#)

VARIOLE DU SINGE

TRANSMISSION

Le virus circule actuellement en France et dans le reste du monde, et se transmet principalement par :

- les gouttelettes (postillons, éternuement...)
- le contact de la peau ou des muqueuses (bouche, sexe, anus) avec les boutons ou les croûtes

SYMPTÔMES

Dans les 3 semaines à venir, surveillez l'apparition des symptômes suivants :

- Boutons sur le visage, le sexe, les paumes des mains, les plantes des pieds, au niveau de l'anus, sur le buste ou les membres
- Fièvre
- Maux de tête
- Maux de gorge
- Douleurs musculaires
- Fatigue
- Ganglions enflés et douloureux, sous la mâchoire, au niveau du cou ou au pli de l'aîne

SI VOUS AVEZ CES SYMPTÔMES, ISOLEZ-VOUS ET CONTACTEZ VOTRE MÉDECIN OU APPELEZ LE 15.

Plus d'informations : www.sexosafe.fr/monkeypox

Focus: Evolution de l'épidémie COVID-19 dans les établissements et services médico-sociaux (ESMS) du Grand Est au 18 juillet 2022

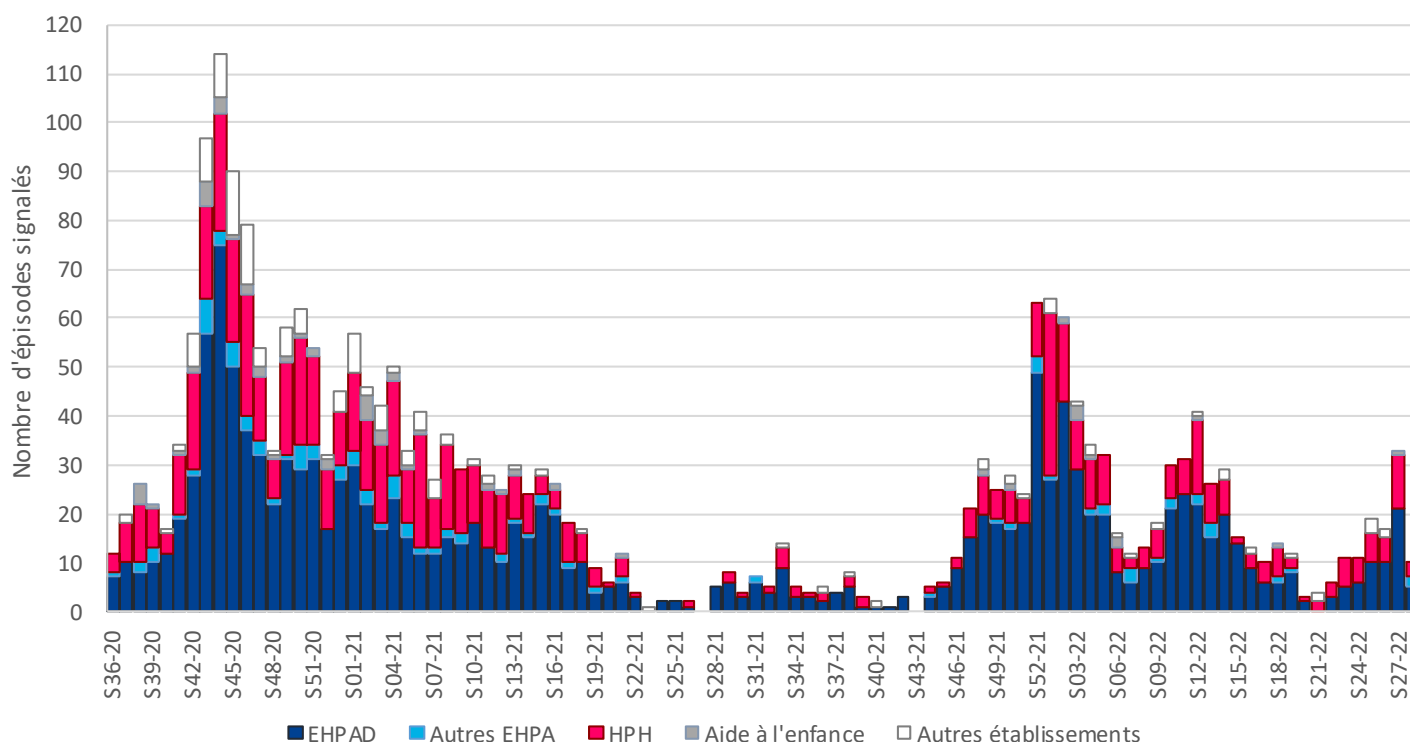
- Le nombre de signalement au sein des établissements et services médico-sociaux a progressivement augmenté entre les semaines S20-22 et S27-22 (33 signalements en ESMS en S27-22). Ce nombre est actuellement en baisse (10 en S28-22).
- Le nombre de cas confirmés chez les résidents et le personnel d'ESMS a augmenté entre les semaines S22-22 et S27-22 (210 nouveaux cas en S27-22). Ce nombre a tendance à se stabiliser, avec 87 cas chez les résidents et 73 chez les personnels en S28-22.
- Le nombre de décès de résidents d'ESMS reste nul depuis la semaine S25-22.

Source : Etablissements et services médico-sociaux déclarant au moins un cas confirmé de Covid-19 au 18 juillet 2022

Tableau 6. Nombre cumulé de cas déclarés de Covid-19 en établissements sociaux et médico-sociaux selon le département de l'établissement depuis le 6 septembre 2021 (S36-21), Grand Est.

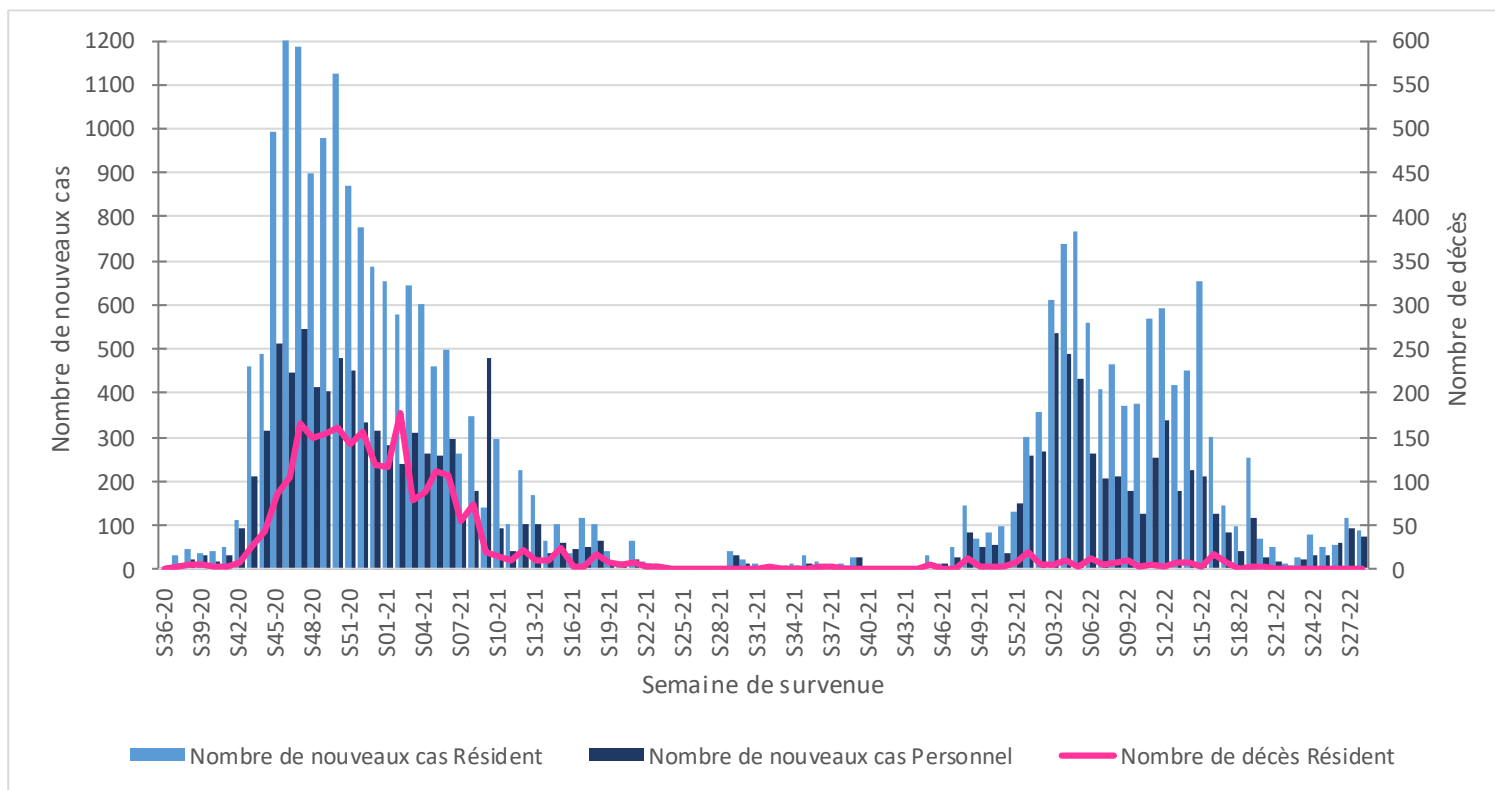
Département	Etablissements médicalisés et non médicalisés pour personnes âgées			Autres établissements médico-sociaux			Nombre de décès de résidents d'établissements pour personnes âgées		
	Nombre de signalements	Nombre de cas confirmés chez les résidents	Nombre de cas confirmés chez le personnel	Nombre de signalements	Nombre de cas confirmés chez les résidents	Nombre de cas confirmés chez le personnel	Dans l'établissement	À l'hôpital	Au total
08 Ardennes	30	377	207	10	105	107	8	8	16
10 Aube	67	763	384	38	170	99	12	6	18
51 Marne	63	788	472	28	191	138	8	8	16
52 Haute-Marne	42	558	383	29	137	123	4	4	8
54 Meurthe-et-Moselle	50	798	435	75	384	265	8	0	8
55 Meuse	34	440	225	3	2	4	9	5	14
57 Moselle	89	1231	550	58	352	256	19	23	42
67 Bas-Rhin	84	1280	659	11	143	124	22	2	24
68 Haut-Rhin	87	1155	415	33	205	154	20	8	28
88 Vosges	34	582	327	9	75	57	9	10	19
Grand Est	580	7972	4057	294	1764	1327	119	74	193

Figure 12. Nombre hebdomadaire de signalements par types d'établissements, Grand Est.



Focus: Evolution de l'épidémie COVID-19 dans les établissements et services médico-sociaux (ESMS) du Grand Est au 18 juillet 2022

Figure 13. Nombre hebdomadaire de nouveaux cas chez les résidents et personnels et nombre hebdomadaire de décès chez les résidents d'ESMS, Grand Est.



Le point épidémiologique

Remerciements à nos partenaires :

Services d'urgences du réseau **Oscour®**,
Associations **SOS Médecins de Meurthe-et-Moselle, Mulhouse, Reims, Strasbourg et Troyes**,
Réseau **Sentinelles**,

Systèmes de surveillance spécifiques :

- Cas graves de grippe hospitalisés en réanimation,
- Épisodes de cas groupés d'infections respiratoires aiguës en établissements hébergeant des personnes âgées,
- Analyses virologiques réalisées aux CHU de Nancy, Reims et Strasbourg,

Autres partenaires régionaux spécifiques :

- Observatoire des urgences Est-RESCUE,
- Agence régionale de santé Grand Est.

Comité de rédaction

Alice Brembilla
Oriane Broustal
Morgane Colle
Yoann Dominique
Caroline Fiet
Nadège Marguerite
Christine Meffre
Sophie Raguét
Morgane Trouillet
Jenifer Yaï
Michel Vernay

Diffusion

Santé publique France Grand Est
Tél. 03 83 39 29 43
GrandEst@santepubliquefrance.fr

Retrouvez nous sur : santepubliquefrance.fr

Twitter : [@sante-prevention](https://twitter.com/sante-prevention)