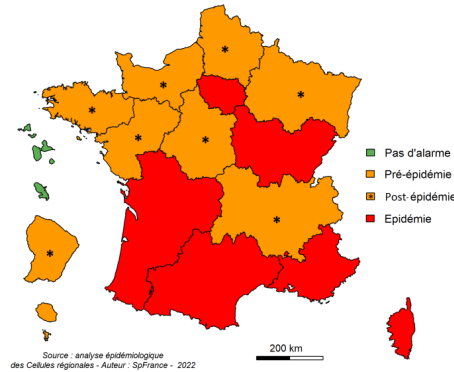


# Semaine 17-2022

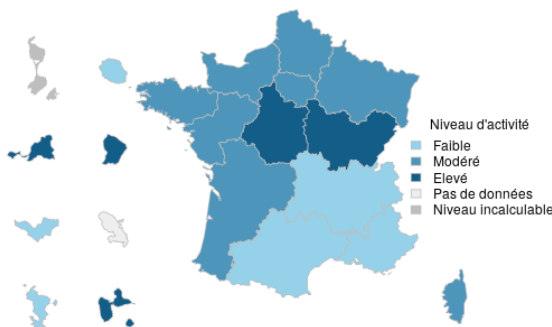
## Surveillance épidémiologique en région Grand Est

### Surveillance des épidémies hivernales, p 3-6

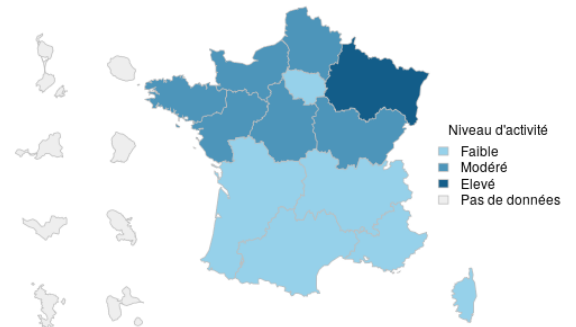
#### Grippe et syndrome grippal



#### Gastroentérite aiguë Services d'accueil des urgences



#### Gastroentérite aiguë SOS Médecins\*



\* données ne concernant que SOS Médecins Strasbourg et SOS Médecins Troyes suite à un problème de transmission.

### Surveillance COVID-19, p 7-9

Nouvelles infections Covid-19 Semaine 17	
Nombre de cas	Taux d'incidence
30 913	547 cas / 100 000 hab.
↘	↘

Prise en charge médicale pour Covid-19 Semaine 17		
Nombre de consultations SOS médecins	Nombre de passages aux urgences	Nombre d'hospitalisations
55**	378	834*
↘	↘	↘

\* dont 77 en soins critiques

Vaccination anti-Covid-19 — Semaine 17		
Couverture vaccinale initiation (au moins 1 dose)	Couverture vaccinale schéma complet (1 à 2 doses)	Couverture vaccinale (rappel)
78,3 %	77,5 %	60,0 %

\*\* données ne concernant que SOS Médecins Strasbourg et SOS Médecins Troyes suite à un problème de transmission.

**Focus: Du 2 au 31 mai, Santé publique France rediffuse la campagne de dénormalisation du tabac « Bienvenue dans une vie sans tabac » , p 10**

# Contre la COVID-19, la grippe et les virus de l'hiver, gardons le réflexe des gestes barrières

En hiver, de nombreux virus sont présents. Les virus respiratoires sont responsables des rhumes, des rhinopharyngites, des gripes saisonnières, des bronchites et des bronchiolites chez l'enfant. De leur côté, les virus responsables de gastro-entérites, le plus souvent appelés « rotavirus » et « norovirus » touchent toute la population.

La reprise de la vie sociale, le relâchement des gestes barrières associés à la circulation sur le territoire du virus de la bronchiolite et possiblement prochainement du virus de la grippe font craindre des épidémies saisonnières de plus grande intensité cette année. Dans la mesure également où ces virus n'ont que peu ou très peu circulé l'année dernière, les défenses immunitaires collectives naturelles sont moins solides cette année. Par exemple, les enfants nés après mars 2020, n'ayant pas été confrontés au virus de la bronchiolite peu présent l'an dernier, n'ont pas pu développer de défenses naturelles vis-à-vis de la bronchiolite.

L'adoption des gestes barrières est un moyen efficace de lutter contre la transmission de tous ces virus, y compris celui de la grippe, ou encore celui de la COVID-19.

## PROTÉGEONS-NOUS LES UNS LES AUTRES



Porter un masque à l'intérieur (chirurgical ou en tissu de catégorie 1)



Aérer chaque pièce 10 minutes toutes les heures



Se laver régulièrement les mains ou utiliser une solution hydro-alcoolique



Saluer sans serrer la main et arrêter les embrassades



Respecter une distance d'au moins deux mètres avec les autres



Tousser ou éternuer dans son coude ou dans un mouchoir



Se moucher dans un mouchoir à usage unique

## Vaccination

**Les vaccins contre la COVID-19** protègent contre la maladie en réduisant le risque de l'attraper et surtout de faire une forme grave. La vaccination diminue également en partie la transmission du virus et permet donc de protéger votre entourage. C'est particulièrement important pour protéger les personnes les plus fragiles. Chez les vaccinés, même si la transmission diminue, elle reste possible ; il reste donc essentiel de continuer à appliquer toutes les mesures barrières.

**La vaccination, l'application des mesures barrières et l'isolement rapide des cas et de leurs contacts sont indispensables pour contrôler l'épidémie de COVID-19.**

**La vaccination contre les virus grippaux saisonniers** concerne les personnes à risque de complications, notamment les personnes âgées, celles atteintes de certaines maladies chroniques, les femmes enceintes et les personnes obèses. Elle permet à la fois de réduire le risque d'être contaminé par la grippe et de réduire le risque de faire des formes graves de la grippe.

Pour en savoir plus sur la vaccination: [Vaccination-info-service.fr](https://vaccination-info-service.fr)

## Synthèse

### COVID-19 :

- Le taux d'incidence poursuit la diminution entamée en semaine 13-2022 (547 cas pour 100 000 habitants en S17-2022 vs 780 en S16-2022)
- Cette diminution concerne toutes les classes d'âge, à l'exception des moins de 20 ans, chez qui l'incidence est stable (10-19 ans) voire augmente (moins de 10 ans). Le taux d'incidence le plus élevé est observé chez les 70-79 ans (764 cas pour 100 000 habitants).
- Le taux de positivité (23,6 %), marque une première vraie diminution en semaine 17-2022, et ce dans toutes les classes d'âge.
- Le taux de dépistage est en diminution dans la plupart des classes d'âge. Il augmente chez les moins de 20 ans, et particulièrement chez les moins de 10 ans.

### Autres virus respiratoires :

- Selon les données transmises par les CHU de Nancy, Reims et Strasbourg, la circulation des virus grippaux continue sa baisse en semaine 17-2022 (figure 2). Hors virus grippaux, les virus les plus fréquemment retrouvés en semaine 17 sont les entérovirus ou les rhinovirus et beaucoup plus faiblement les adénovirus.

- Parmi les virus entériques, le rotavirus est toujours majoritaire, mais circule maintenant à un niveau modéré.

## SARS-CoV-2

Figure 1. Taux hebdomadaire d'incidence (nombre de nouveaux cas/100 000 habitants) de COVID-19, région Grand Est et France au 04/05/2022 (source SI-DEP)

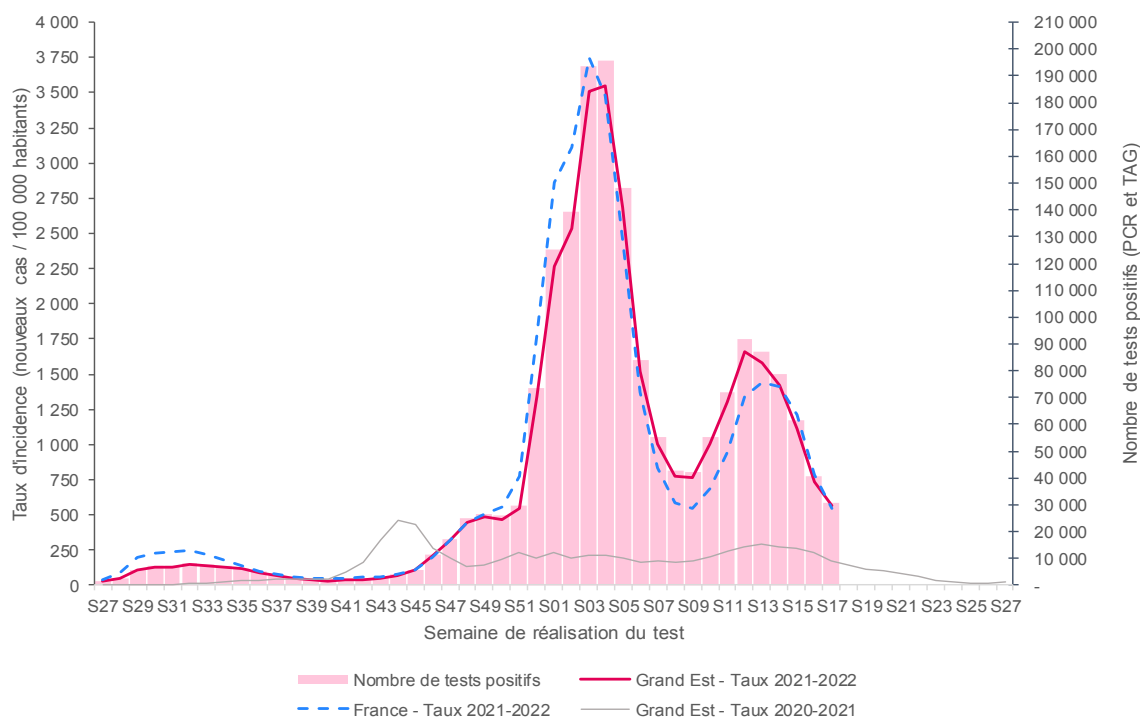
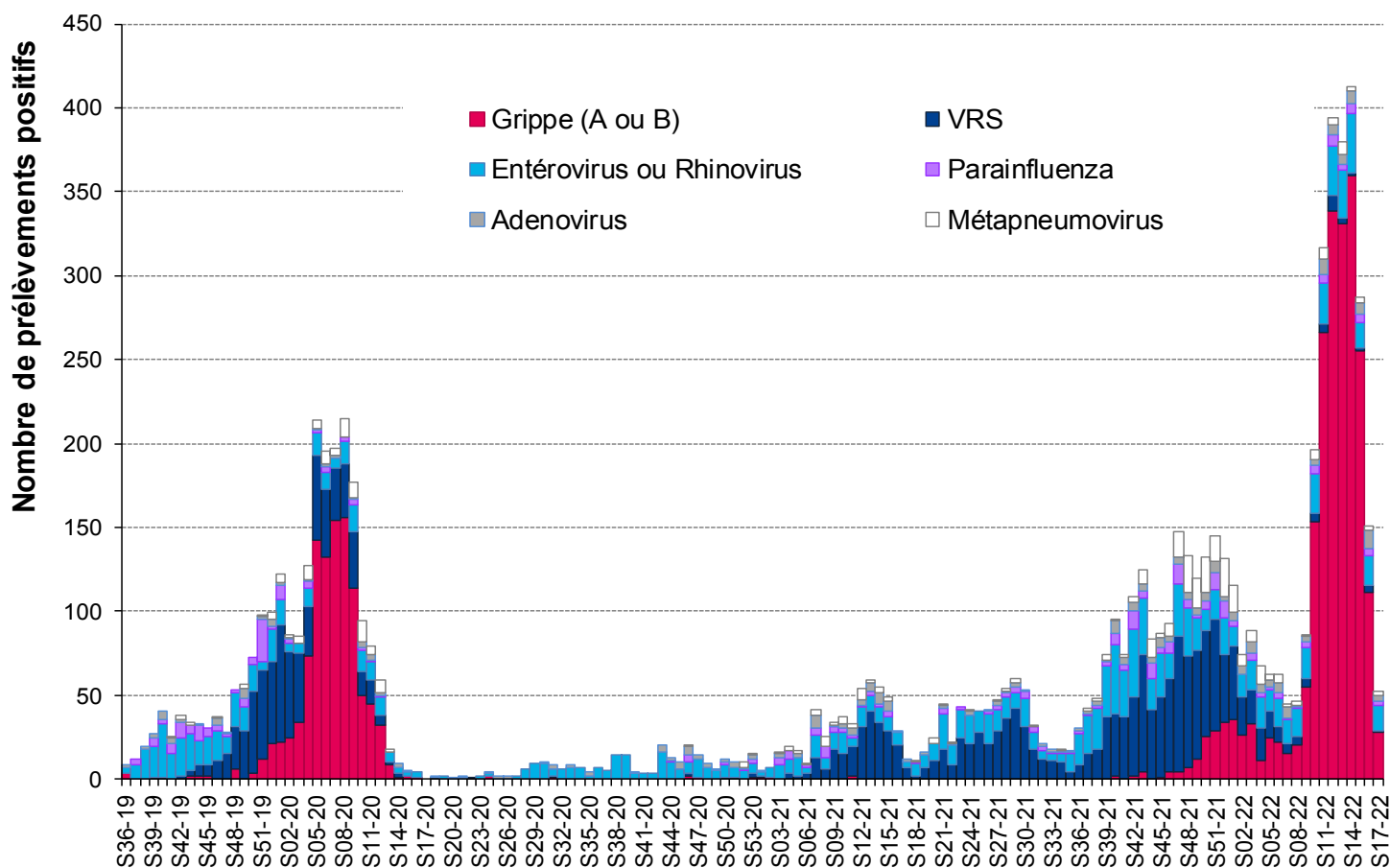


Tableau 1. Taux hebdomadaire d'incidence (nombre de nouveaux cas / 100 000 habitants) de COVID-19 par classe d'âge, région Grand Est, au 04/05/2022 (source SI-DEP)- N.B.: les couleurs sont déterminées en fonction de l'étendue des taux d'incidence observés et non de seuils préétablis.

Taux d'incidence	S05	S06	S07	S08	S09	S10	S11	S12	S13	S14	S15	S16	S17
0-9 ans	3 321	1 488	882	824	991	1 105	1 181	1 367	1 114	948	511	284	313
10-19 ans	4 485	1 873	1 094	895	871	1 227	1 634	2 154	1 710	1 244	626	357	350
20-29 ans	3 017	1 899	1 222	927	826	1 011	1 303	1 621	1 625	1 442	1 151	786	558
30-39 ans	3 812	2 304	1 485	988	1 025	1 311	1 568	1 940	1 841	1 652	1 312	860	605
40-49 ans	3 201	1 870	1 220	867	816	1 131	1 503	1 999	1 913	1 646	1 266	798	601
50-59 ans	1 852	1 207	870	664	621	874	1 225	1 604	1 677	1 554	1 278	888	631
60-69 ans	1 241	902	708	528	514	698	989	1 289	1 332	1 366	1 228	833	621
70-79 ans	1 049	805	633	542	515	740	1 067	1 405	1 481	1 544	1 399	996	764
≥ 80 ans	1 117	843	641	574	544	692	1 035	1 242	1 310	1 285	1 263	891	683

## Virus respiratoires hors SARS-CoV-2

Figure 2. Évolution hebdomadaire du nombre de prélèvements positifs pour les virus respiratoires, selon le type de virus, depuis la semaine 36-2019 (Sources : Laboratoires de virologie des CHU de Nancy, Reims\* et Strasbourg)



## Synthèse

- Passage de la région en **phase post-épidémique** en semaine 17-2022.
- **SOS Médecins** : Depuis la semaine 07, les données ne concernent plus que les associations SOS Médecins de Strasbourg et Troyes. Pour ces deux associations, le nombre de consultation pour syndrome grippal, tous âges (figure 5), est en baisse par rapport à la semaine précédente (165 consultations en S17-2022 contre 412 en S16-2022), soit une part d'activité de 5 %.
- **Oscour®** : le nombre de passages aux urgences pour syndrome grippal, tous âges (figure 4), est en diminution en semaine S17-2022 par rapport à la semaine précédente (136 contre 300 en S16-2022) et représente une part d'activité de moins de 1 %.
- **Données de virologie (figure 2)** : D'après les données des laboratoires de virologie des CHU de Nancy, Reims et Strasbourg, la circulation des virus grippaux continue sa baisse en semaine 16-2022 dans la région.
- **Services de réanimation de la région** : Depuis le début de la surveillance (04/10/2021), cinq cas de grippe grave ont été rapportés.
- **Infections respiratoires aiguës en collectivités de personnes âgées** : Depuis le début de la surveillance (04/10/2021), 34 épisodes d'IRA (hors COVID-19) ont été signalés.
- **Pour consulter les données nationales de la surveillance de la grippe** : [cliquez ici](#)

Figure 3. Taux et nombre de diagnostics de syndrome grippal parmi le total des consultations, 2019-2022. Région Grand Est (Source : SOS Médecins)\*

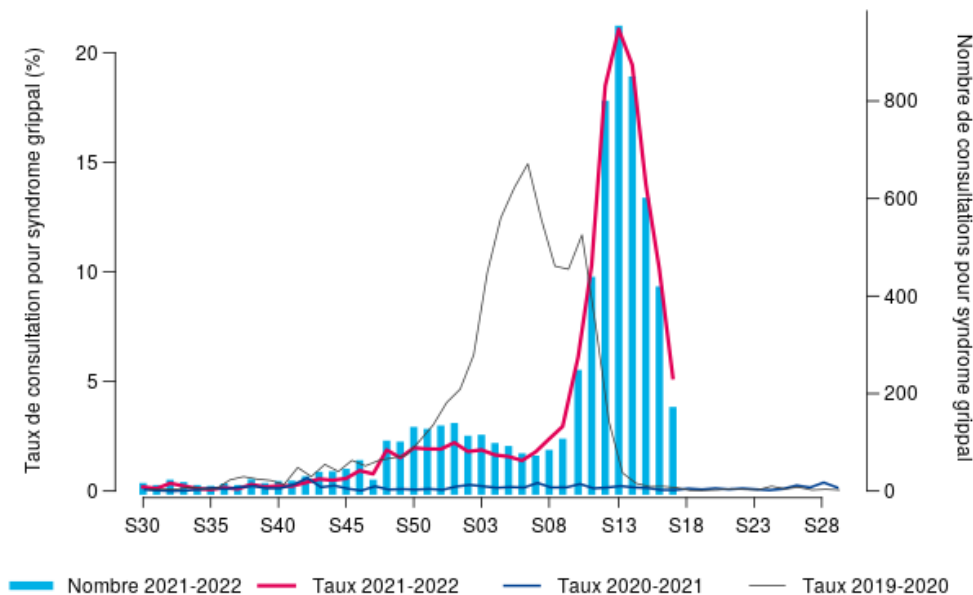
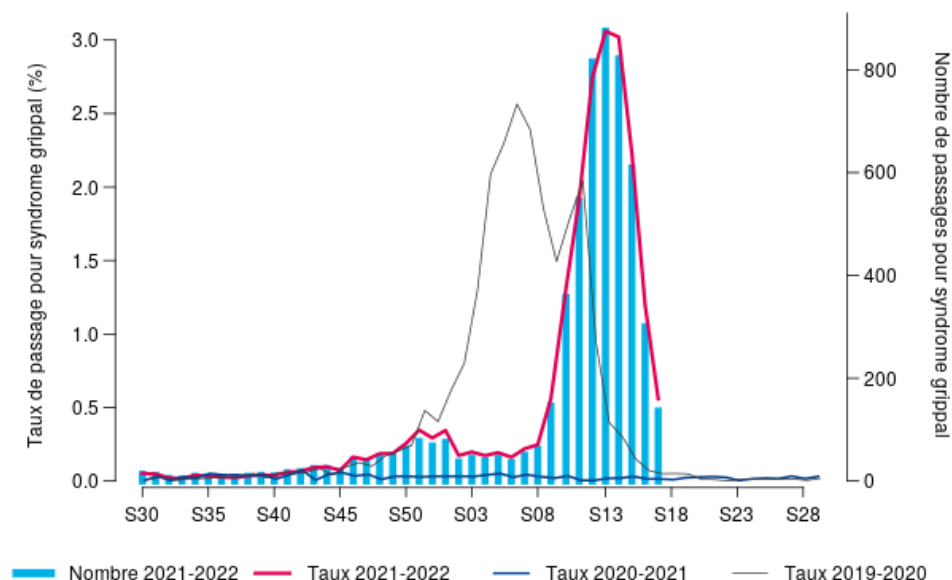


Figure 4. Taux et nombre de diagnostics de syndrome grippal parmi le total des passages aux urgences, 2019-2022. Région Grand Est (Source : OSCOUR®)



# Surveillance des gastro-entérites aiguës (GEA)

## Synthèse

- **SOS Médecins** : Depuis la semaine 07-22, les données ne concernent plus que les associations SOS Médecins de Strasbourg et Troyes. Pour ces deux associations, le nombre de consultation pour GEA, tous âges (figure 7), est de 310 consultations en semaine 17, en diminution par rapport à la semaine 16 (351 consultations). La part d'activité est de 9,7 % et est en légère hausse par rapport à la semaine dernière.
- **Oscour®** : le nombre de passages aux urgences pour GEA, tous âges (figure 6), poursuit sa diminution en semaine 16-2022 (344 passages contre 428 en S16-2022), et représente 1,4 % de la part d'activité des services. Les enfants de moins de 5 ans représentent toujours la majorité de cette activité, avec 172 passages pour GEA (7,2 % de la part d'activité pour cette classe d'âge). La proportion des hospitalisations pour GEA parmi toutes les hospitalisations après passage aux urgences chez les moins de 5 ans est de 11 %.
- **Données de virologie** : D'après les données issues des laboratoires de virologie des CHU de Nancy, Reims et Strasbourg, la circulation du rotavirus est toujours en diminution.

Figure 5. Taux et nombre de diagnostics de gastro-entérite aiguë parmi le total des consultations, 2019-2022. Région Grand Est (Source : SOS Médecins)\*

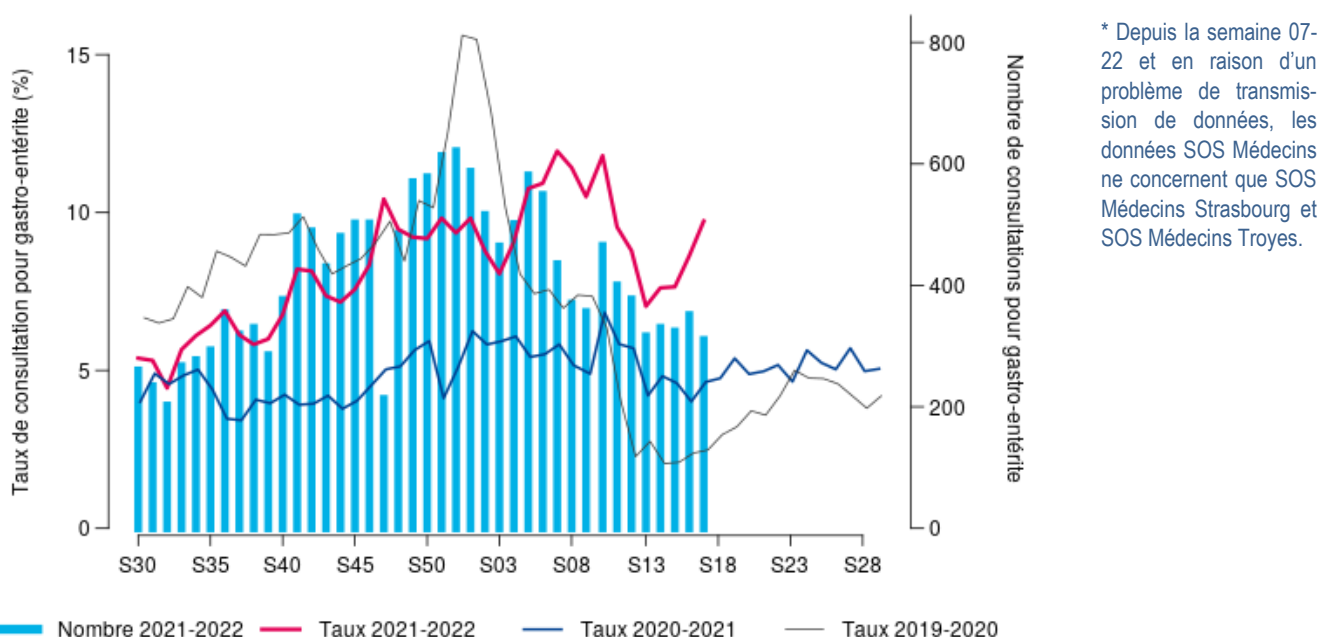
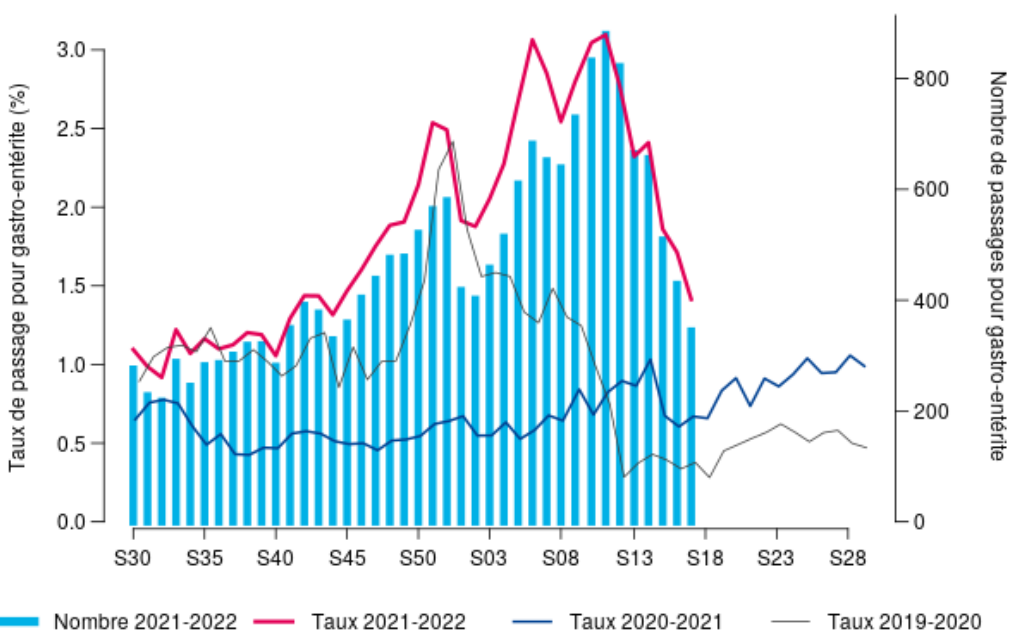


Figure 6. Taux et nombre de diagnostics de gastro-entérite aiguë parmi le total des passages en SAU, 2019-2022. Région Grand Est (Source : Oscour®)



## Synthèse

En semaine 17-2022, tendance à la diminution de la circulation du SARS-CoV-2 en région Grand Est :

- Diminution de l'incidence dans toutes les classes d'âge, à l'exception des moins de 20 ans.
- Poursuite de la baisse du taux de nouvelles hospitalisations, diminution en soins critiques.
- Diminution du nombre de passages aux urgences.
- Depuis la semaine 07, les données ne concernent plus que les associations SOS Médecins de Strasbourg et Troyes. Pour ces deux associations, une diminution du nombre consultations pour Covid-19 est observée.
- Taux d'incidence départementaux : diminution des taux d'incidence dans tous les départements. Le taux le plus élevé est observé dans la Haute-Marne (616 cas /100 000 habitants), et le plus faible est observé dans l'Aube (494 cas / 100 000 habitants).

## Variants

En région Grand Est, le taux de criblage est de 45 %, et 96 % des tests criblés correspondent à une suspicion de variant Omicron (pour les tests où la mutation est recherchée et interprétable).

## Prévention

Vaccination (données Vaccin COVID) : au 02 mai 2022, la couverture vaccinale schéma complet pour la région était de 78,3 %. 87,9 % des 65-74 ans et 79,7 % des 75 ans et plus avaient reçu une dose de rappel.

## Sévérité

Source : Établissements de santé déclarant des cas confirmés de Covid-19 au 02/05/2022

Figure 7. Nombre hebdomadaire de personnes nouvellement hospitalisées pour COVID-19, Grand Est.

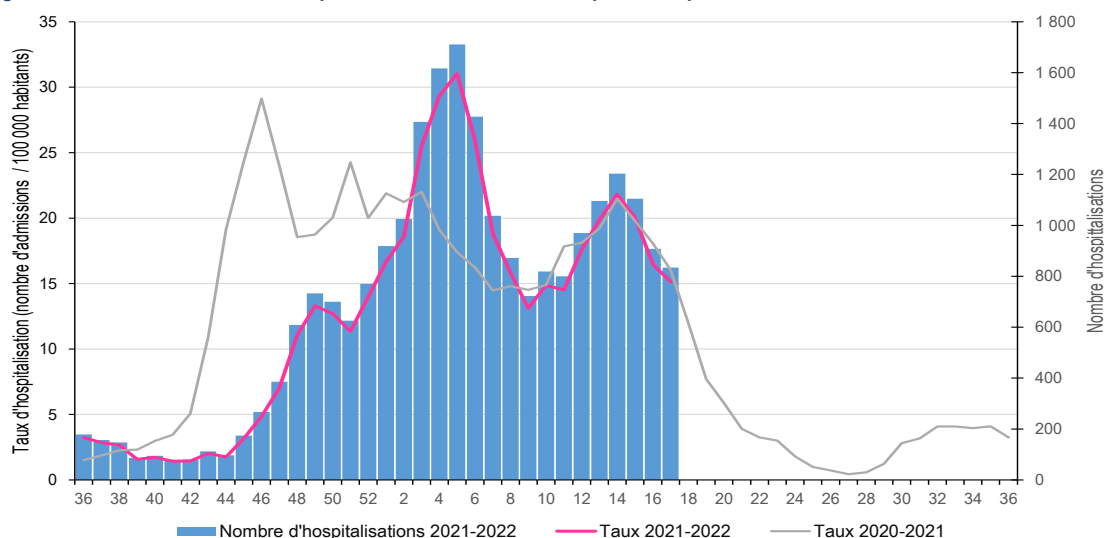
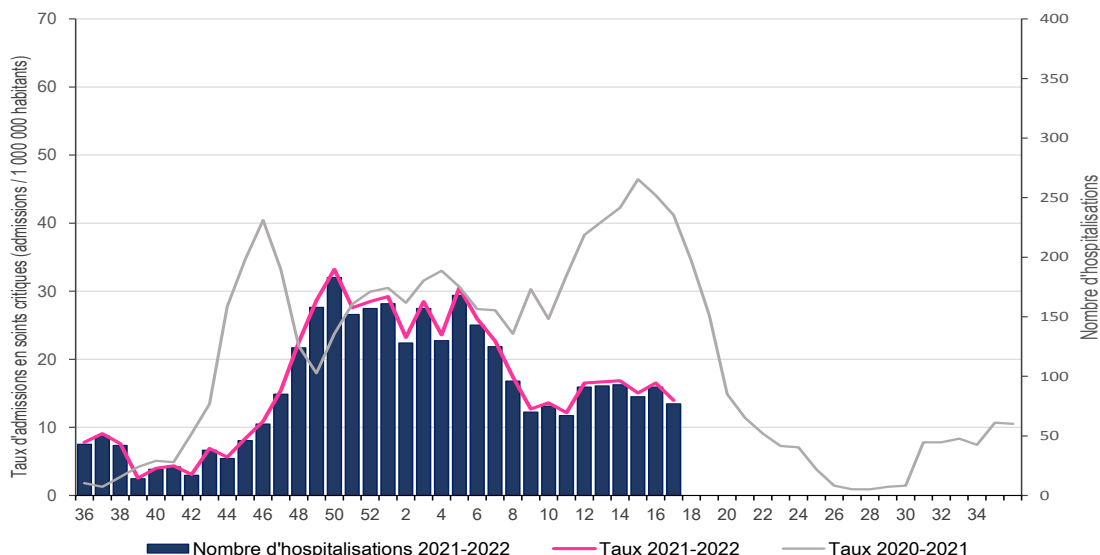


Figure 9. Nombre hebdomadaire de personnes nouvellement hospitalisées en soins critiques pour COVID-19, Grand Est



# Surveillance de la COVID-19 – Vaccination

Source : Données Vaccin COVID, Cnam, exploitation Santé publique France, au 02 mai 2022

Tableau 2. Couverture vaccinale (nombre de personnes ayant eu au moins une dose de vaccin/100 habitants) au moins 1 dose, schéma complet et rappel par département du lieu de domicile Grand Est

Département	Au moins 1 dose		Schéma complet		Rappel	
	Nombre de personnes	CV (%) population générale	Nombre de personnes	CV (%) population générale	Nombre de personnes	CV (%) population générale
8 Ardennes	213 529	80,4%	211 328	79,6%	165 403	62,3%
10 Aube	237 950	76,8%	235 534	76,0%	182 498	58,9%
51 Marne	444 051	78,8%	439 500	77,9%	343 634	60,9%
52 Haute-Marne	135 536	80,1%	134 212	79,3%	107 131	63,3%
54 Meurthe-et-Moselle	568 772	77,9%	562 661	77,0%	440 277	60,3%
55 Meuse	145 664	80,2%	143 985	79,3%	114 428	63,0%
57 Moselle	810 346	78,2%	801 888	77,4%	621 188	60,0%
67 Bas-Rhin	902 823	79,7%	893 987	78,9%	683 193	60,3%
68 Haut-Rhin	565 575	74,1%	559 278	73,3%	422 212	55,3%
88 Vosges	290 264	80,7%	287 464	80,0%	224 609	62,5%
<b>Grand Est</b>	<b>4 314 510</b>	<b>78,3%</b>	<b>4 269 837</b>	<b>77,5%</b>	<b>3 304 573</b>	<b>60,0%</b>

Source : Données Vaccin COVID, Cnam, exploitation Santé publique France, au 02 mai 2022

Tableau 3. Couverture vaccinale (nombre de personnes ayant eu au moins une dose de vaccin/100 habitants) au moins une dose, schéma complet et rappel par classe d'âge en région Grand Est

Classe d'âge	Au moins 1 dose		Schéma complet		Rappel	
	Nombre de personnes	CV (%)	Nombre de personnes	CV (%)	Nombre de personnes	CV (%)
5-11 ans	25 947	5,8 %	21 108	4,7 %	293	NC*
12-17 ans	328 301	83,7 %	321 198	81,9 %	70 706	18,0 %
18-49 ans	1 866 298	87,9 %	1 846 423	87,0 %	1 375 296	64,8 %
50-64 ans	1 016 404	91,0 %	1 011 627	90,6 %	889 998	79,7 %
65-74 ans	601 561	96,1 %	598 733	95,6 %	550 379	87,9 %
75 ans et plus	475 902	90,7 %	470 715	89,7 %	417 895	79,7 %
Autres âges ou non renseigné	97	NC	33	NC	6	NC
<b>Tous âges</b>	<b>4 314 510</b>	<b>78,3 %</b>	<b>4 269 837</b>	<b>77,5 %</b>	<b>3 304 573</b>	<b>60,0 %</b>

\* non calculable, en attente de données de l'assurance maladie

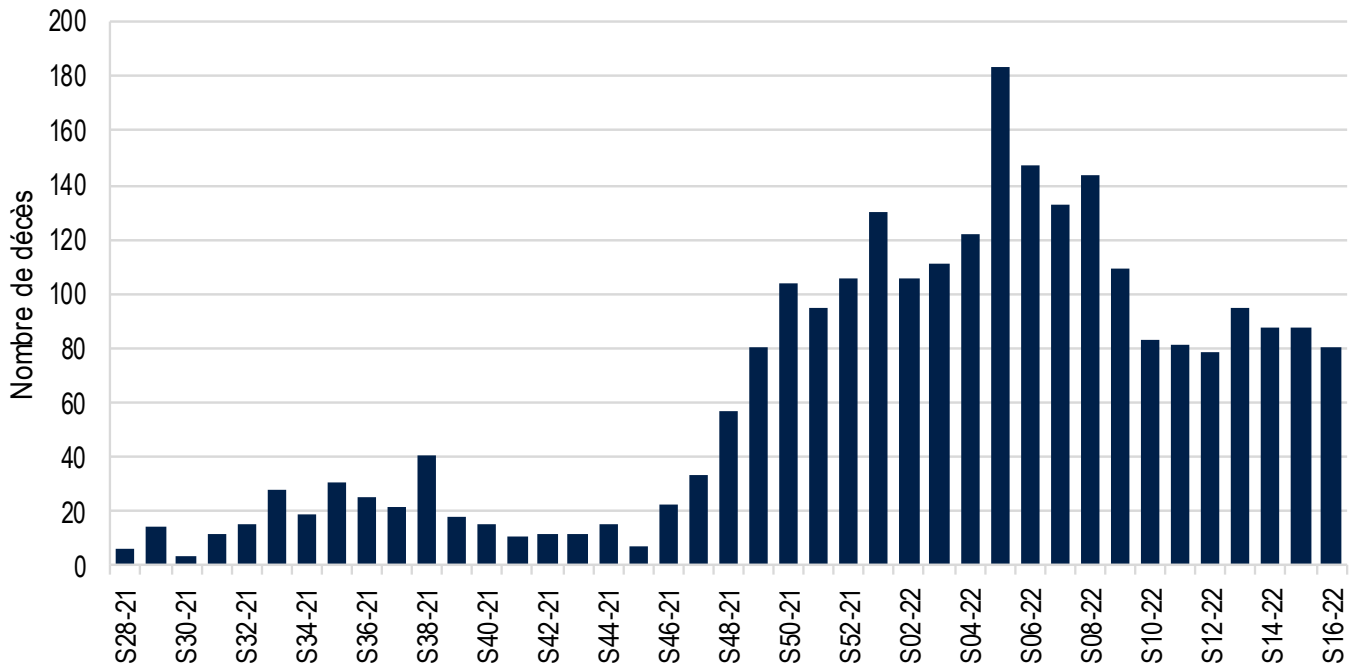
Source : Données Vaccin COVID, Cnam, exploitation Santé publique France, au 02 mai 2022

Tableau 4. Couverture vaccinale (nombre de personnes ayant eu au moins une dose de vaccin/100 habitants) au moins une dose, schéma complet et rappel chez les résidents et professionnels des EHPAD/USLD

	CV une dose (%)	CV schéma complet (%)	CV rappel (%)
Résidents	95.3 %	94.2 %	74.9 %
Professionnels	94.9 %	94.6 %	80.9 %

## Mortalité liée à la COVID-19

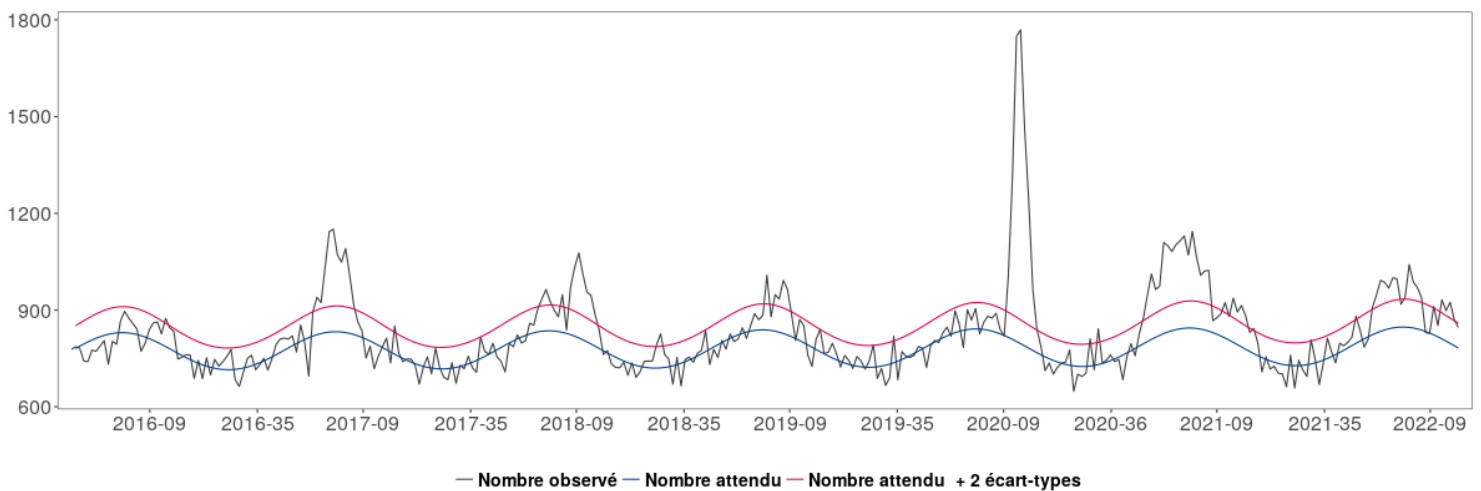
Figure 9. Nombre hebdomadaire de personnes décédées du COVID-19 en établissements de santé, Grand Est.



## Mortalité toutes causes confondues de décès

Source : Insee au 03/05/2022

Figure 10. Mortalité toutes causes, toutes classes d'âge confondues, jusqu'à la semaine 16-2022, Grand Est



## Focus: Du 2 au 31 mai, Santé publique France rediffuse la campagne de dénormalisation du tabac « Bienvenue dans une vie sans tabac »

Après une baisse du tabagisme en France métropolitaine de 1,9 million de fumeurs quotidiens observée entre 2014 et 2019, la France compte encore près de 15 millions de fumeurs quotidiens et occasionnels (sources : OFDT et Santé publique France). Les dernières données du Baromètre de Santé publique France 2020 montrent une rupture dans la tendance à la baisse observée depuis 2016 (tendance à confirmer par les prochains résultats du Baromètre 2021, disponibles fin 2022). Dans ce contexte, et parce que la consommation de tabac reste la première cause de mortalité évitable en France, il est important de poursuivre les actions de prévention liées au tabagisme.

Ainsi, Santé publique France, rediffuse du **2 au 31 mai 2022**, la campagne « **Bienvenue dans une vie sans tabac** » initiée en 2021 à destination des fumeurs de 18-64 ans afin de poursuivre la dynamique engagée et de contribuer à renforcer la **dénormalisation du tabac** en incitant le grand public à rejoindre les 50 millions de Français qui vivent sans tabac.

**L'objectif à terme est d'augmenter la proportion de fumeurs dont les attitudes sont favorables à l'abstinence tabagique**, en rendant plus désirable une vie sans tabac, et en faisant de Tabac info service la marque référente de l'arrêt du tabac. Le dispositif comprend

une campagne TV et sur internet avec un film qui invite à une vie sans tabac. Une campagne d'affichage de proximité (affichage urbain et dans les transports), ainsi que des bannières digitales, une animation des réseaux sociaux et une opération spéciale sur les réseaux sociaux et en presse digitale sont également prévues.

Plus d'information sur le [site de Santé publique France](https://www.santepubliquefrance.fr)



### Le point épidémi

#### Remerciements à nos partenaires :

Services d'urgences du réseau Oscour®,  
Associations SOS Médecins de Meurthe-et-Moselle, Mulhouse, Reims, Strasbourg et Troyes,  
Réseau Sentinelles,

#### Systèmes de surveillance spécifiques :

- Cas graves de grippe hospitalisés en réanimation,
- Épisodes de cas groupés d'infections respiratoires aiguës en établissements hébergeant des personnes âgées,
- Analyses virologiques réalisées aux CHU de Nancy, Reims et Strasbourg,

#### Autres partenaires régionaux spécifiques :

- Observatoire des urgences Est-RESCUE,
- Agence régionale de santé Grand Est.

Retrouvez nous sur : [santepubliquefrance.fr](https://www.santepubliquefrance.fr)

Twitter : @sante-prevention

#### Comité de rédaction

Alice Brembilla  
Oriane Broustal  
Morgane Colle  
Yoann Dominique  
Caroline Fiet  
Nadège Marguerite  
Christine Meffre  
Sophie Raguet  
Morgane Trouillet  
Jenifer Yaï  
Michel Vernay

#### Diffusion

Santé publique France Grand Est  
Tél. 03 83 39 29 43  
[GrandEst@santepubliquefrance.fr](mailto:GrandEst@santepubliquefrance.fr)