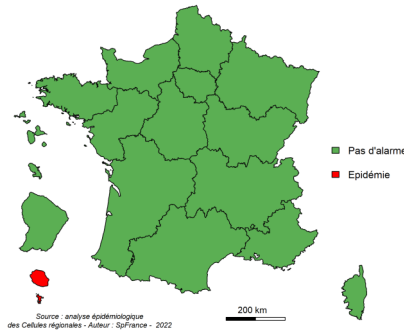


Semaine 15-2022

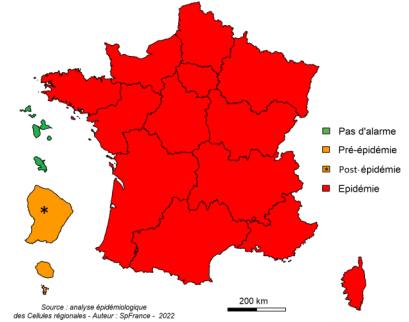
Surveillance épidémiologique en région Grand Est

Surveillance des épidémies hivernales, p 3-7

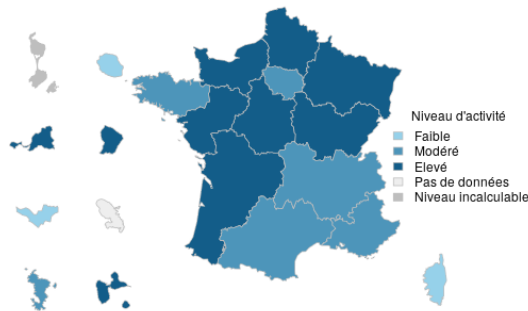
Bronchiolite
(moins de 2 ans)



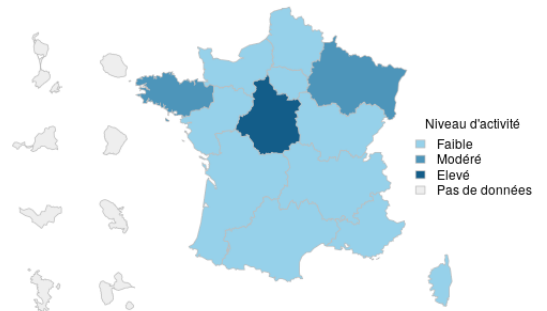
Grippe et syndrome grippal



Gastroentérite aiguë
Services d'accueil des urgences



Gastroentérite aiguë
SOS Médecins*



* données à interpréter avec précaution compte tenu d'un problème de transmission pour certaines associations

Surveillance COVID-19, p 8-10

Nouvelles infections Covid-19 Semaine 15

Nombre de cas	Taux d'incidence
61 091	1 208 cas / 100 000 hab.
↓	↓

Prise en charge médicale pour Covid-19 Semaine 15

Nombre de consultations SOS médecins	Nombre de passages aux urgences	Nombre d'hospitalisations
NA	686	1105
NA	→	↓

Vaccination anti-Covid-19 — Semaine 15

Couverture vaccinale initiation (au moins 1 dose)	Couverture vaccinale schéma complet (1 à 2 doses)	Couverture vaccinale (rappel)
78,3 %	77,4 %	59,8 %

Focus: Evolution de l'épidémie COVID-19 dans les établissements et services médico-sociaux (ESMS) du Grand Est au 22 avril 2022, p 11-12

Contre la COVID-19, la grippe et les virus de l'hiver, gardons le réflexe des gestes barrières

En hiver, de nombreux virus sont présents. Les virus respiratoires sont responsables des rhumes, des rhinopharyngites, des gripes saisonnières, des bronchites et des bronchiolites chez l'enfant. De leur côté, les virus responsables de gastro-entérites, le plus souvent appelés « rotavirus » et « norovirus » touchent toute la population.

La reprise de la vie sociale, le relâchement des gestes barrières associés à la circulation sur le territoire du virus de la bronchiolite et possiblement prochainement du virus de la grippe font craindre des épidémies saisonnières de plus grande intensité cette année. Dans la mesure également où ces virus n'ont que peu ou très peu circulé l'année dernière, les défenses immunitaires collectives naturelles sont moins solides cette année. Par exemple, les enfants nés après mars 2020, n'ayant pas été confrontés au virus de la bronchiolite peu présent l'an dernier, n'ont pas pu développer de défenses naturelles vis-à-vis de la bronchiolite.

L'adoption des gestes barrières est un moyen efficace de lutter contre la transmission de tous ces virus, y compris celui de la grippe, ou encore celui de la COVID-19.

PROTÉGEONS-NOUS LES UNS LES AUTRES



Porter un masque à l'intérieur (chirurgical ou en tissu de catégorie 1)



Aérer chaque pièce 10 minutes toutes les heures



Se laver régulièrement les mains ou utiliser une solution hydro-alcoolique



Saluer sans serrer la main et arrêter les embrassades



Respecter une distance d'au moins deux mètres avec les autres



Tousser ou éternuer dans son coude ou dans un mouchoir



Se moucher dans un mouchoir à usage unique

Vaccination

Les vaccins contre la COVID-19 protègent contre la maladie en réduisant le risque de l'attraper et surtout de faire une forme grave. La vaccination diminue également en partie la transmission du virus et permet donc de protéger votre entourage. C'est particulièrement important pour protéger les personnes les plus fragiles. Chez les vaccinés, même si la transmission diminue, elle reste possible ; il reste donc essentiel de continuer à appliquer toutes les mesures barrières.

La vaccination, l'application des mesures barrières et l'isolement rapide des cas et de leurs contacts sont indispensables pour contrôler l'épidémie de COVID-19.

La vaccination contre les virus grippaux saisonniers concerne les personnes à risque de complications, notamment les personnes âgées, celles atteintes de certaines maladies chroniques, les femmes enceintes et les personnes obèses. Elle permet à la fois de réduire le risque d'être contaminé par la grippe et de réduire le risque de faire des formes graves de la grippe.

Pour en savoir plus sur la vaccination: [Vaccination-info-service.fr](https://www.vaccination-info-service.fr)

Synthèse

COVID-19 :

- Après plusieurs semaines d'augmentation, le taux d'incidence poursuit la diminution entamée en semaine 13-2022 (1 108 cas pour 100 000 habitants en S15-2022 vs 1 423 en S14-2022)
- Toutefois, la tendance diffère selon les classes d'âge : la diminution est particulièrement marquée chez les moins de 20 ans, mais plus modérée pour les classes d'âge supérieures à 50 ans. Le taux d'incidence le plus élevé est observé chez les 70-79 ans (1 399 cas pour 100 000 habitants)
- Le taux de positivité (33 %) augmente un peu en S15-2022. Il est relativement stable dans la plupart des classes d'âge à l'exception des 0-9 ans où il augmente le plus (23 % en S15-2022 contre 18 % en S14-2022)
- Le taux de dépistage est en diminution dans la majorité des classes d'âge, et particulièrement chez les moins de 20 ans.

Autres virus respiratoires :

- La circulation du VRS est redevenue très faible dans la région selon les données transmises par les laboratoires des CHU de Nancy, Reims et Strasbourg.
- La circulation des virus grippaux est en diminution en semaine 15-2022.

- Parmi les virus entériques, le rotavirus est toujours majoritaire, mais circule maintenant à un niveau modéré.

SARS-CoV-2

Figure 1. Taux hebdomadaire d'incidence (nombre de nouveaux cas/100 000 habitants) de COVID-19, région Grand Est et France au 20/04/2022 (source SI-DEP)

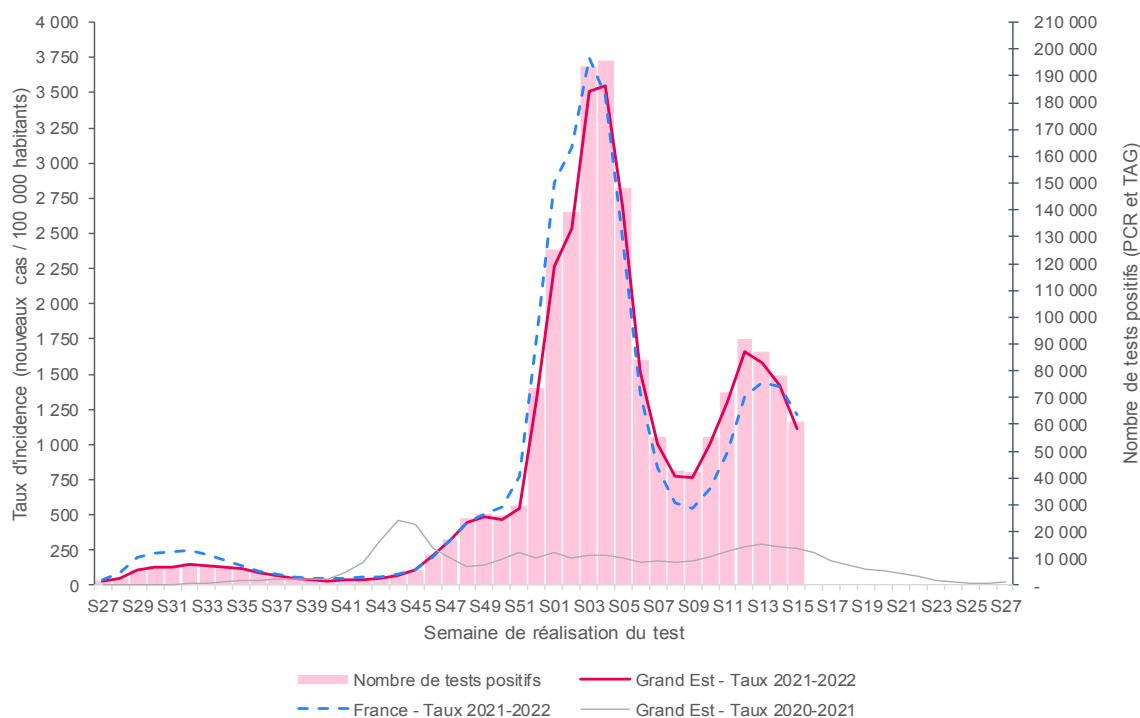


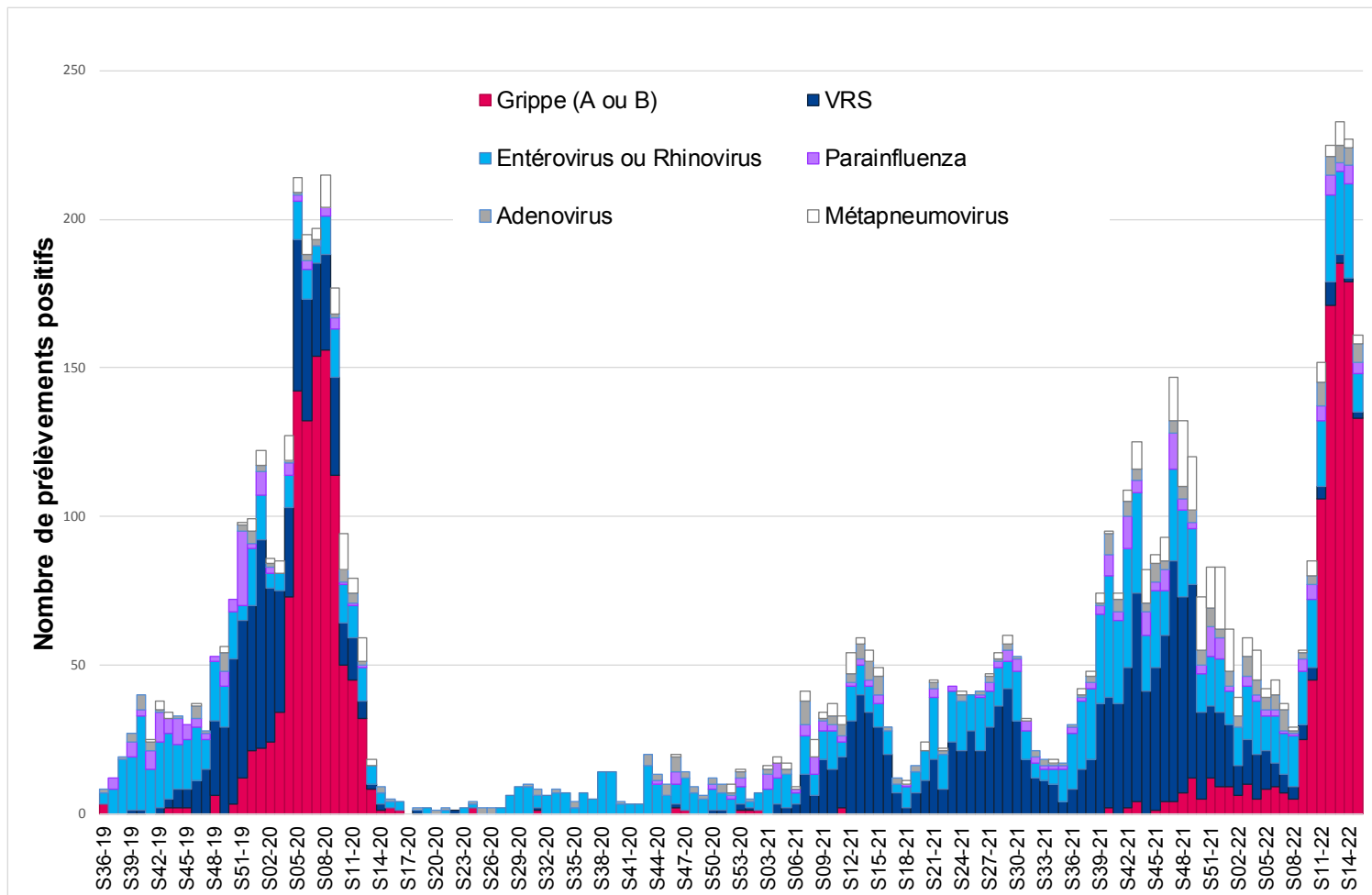
Tableau 1. Taux hebdomadaire d'incidence (nombre de nouveaux cas / 100 000 habitants) de COVID-19 par classe d'âge, région Grand Est, au 20/04/2022 (source SI-DEP)- N.B.: les couleurs sont déterminées en fonction de l'étendue des taux d'incidence observés et non de seuils préétablis-

Taux d'Incidence	S04	S05	S06	S07	S08	S09	S10	S11	S12	S13	S14	S15
0-9 ans	4 977	3 321	1 488	882	824	991	1 105	1 181	1 367	1 114	948	511
10-19 ans	6 683	4 485	1 873	1 094	895	871	1 227	1 634	2 154	1 710	1 244	626
20-29 ans	3 933	3 017	1 899	1 222	927	826	1 011	1 303	1 621	1 625	1 442	1 151
30-39 ans	4 967	3 812	2 304	1 485	988	1 025	1 311	1 568	1 940	1 841	1 652	1 312
40-49 ans	4 120	3 201	1 870	1 220	867	816	1 131	1 503	1 999	1 913	1 646	1 266
50-59 ans	2 229	1 852	1 207	870	664	621	874	1 225	1 604	1 677	1 554	1 278
60-69 ans	1 348	1 241	902	708	528	514	698	989	1 289	1 332	1 366	1 228
70-79 ans	1 034	1 049	805	633	542	515	740	1 067	1 405	1 481	1 544	1 399
≥ 80 ans	1 092	1 117	843	641	574	544	692	1 035	1 242	1 310	1 285	1 263

Virus respiratoires hors SARS-CoV-2

Figure 2. Évolution hebdomadaire du nombre de prélèvements positifs pour les virus respiratoires, selon le type de virus, depuis la semaine 36-2019 (Sources : Laboratoires de virologie des CHU de Nancy, Reims* et Strasbourg)

* Suite à un problème technique, les données ne sont pas représentées depuis la semaine 50-2021

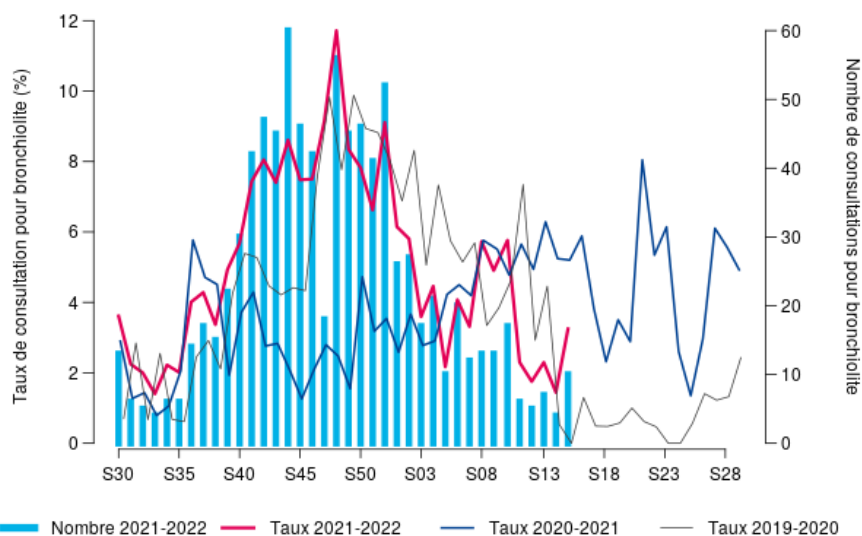


Surveillance de la bronchiolite (chez les moins de 2 ans)

Synthèse

- **SOS Médecins** : En raison d'un problème de transmission de données, les consultations SOS Médecins ne sont pas interprétables depuis la semaine S07-22.
- **OSCOUR®** : En semaine 15-2022, la part d'activité liée à la bronchiolite chez les enfants de moins de 2 ans dans les services d'urgence est de 3,4 % (Figure 4), soit 58 passages. La proportion des hospitalisations pour bronchiolite parmi toutes les hospitalisations après passage aux urgences est de 8,8 % en semaine 15-2022.
- **Données de virologie** : D'après les résultats des laboratoires de virologie des CHRU de Nancy et Strasbourg en semaine 15-2022 (Figure 2 page 4), la circulation du VRS (virus respiratoire syncytial) est maintenant sporadique dans la région.
- **Pour consulter les données nationales sur la bronchiolite** : [cliquez ici](#)

Figure 3. Taux et nombre de diagnostics de bronchiolite parmi le total des consultations SOS Médecins, 2019-2022. Région Grand Est (Source : SOS Médecins)*



*En raison d'un problème de transmission de données, les consultations SOS Médecins ne sont pas interprétables depuis la semaine S07-22

Figure 4. Taux et nombre de diagnostics de bronchiolite parmi le total des passages aux urgences, 2019-2022. Région Grand Est (Source : OSCOUR®)

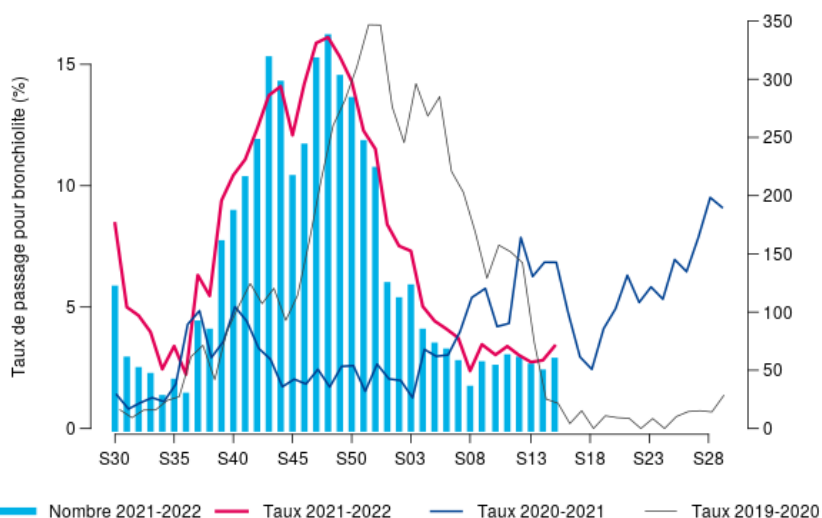


Tableau 2. Données d'hospitalisations après passage en SAU, Région Grand Est (Source OSCOUR®)

Semaine	Nombre d'hospitalisations pour bronchiolite, tous âges	Variation par rapport à la semaine précédente	Taux de bronchiolite parmi toutes les hospitalisations codées, tous âges (%)
2022-S14	25		9,2
2022-S15	22	-0,12	8,8

Synthèse

- **SOS Médecins** : En raison d'un problème de transmission de données, les consultations SOS Médecins ne sont pas interprétables depuis la semaine S07-2022.
- **Oscour®** : le nombre de passages aux urgences pour syndrome grippal, tous âges (figure 6), est en diminution en semaine S15-2022 par rapport à la semaine précédente (609 contre 821 en S14-2022) et représente une part d'activité de 2 %. Les enfants de moins de 15 ans représentent plus de la moitié des passages.
- **Données de virologie (figure 2)** : D'après les données des laboratoires de virologie des CHU de Nancy et Strasbourg, la circulation des virus grippaux, quoique toujours élevée en semaine 15-2022 dans la région, commence à diminuer notablement.
- **Services de réanimation de la région** : Depuis le début de la surveillance (04/10/2021), trois cas de grippe grave ont été rapportés.
- **Infections respiratoires aiguës en collectivités de personnes âgées** : Depuis le début de la surveillance (04/10/2021), 28 épisodes d'IRA (hors COVID-19) ont été signalés.
- **Pour consulter les données nationales de la surveillance de la grippe** : [cliquez ici](#)

Figure 5. Taux et nombre de diagnostics de syndrome grippal parmi le total des consultations, 2019-2022. Région Grand Est (Source : SOS Médecins)*

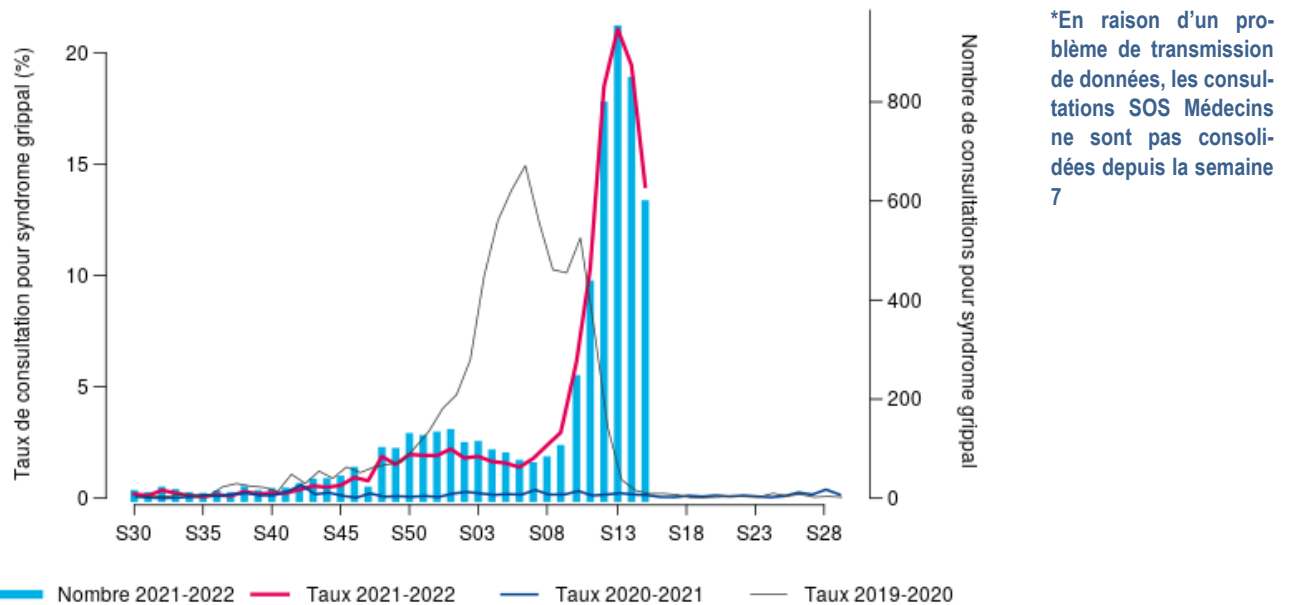
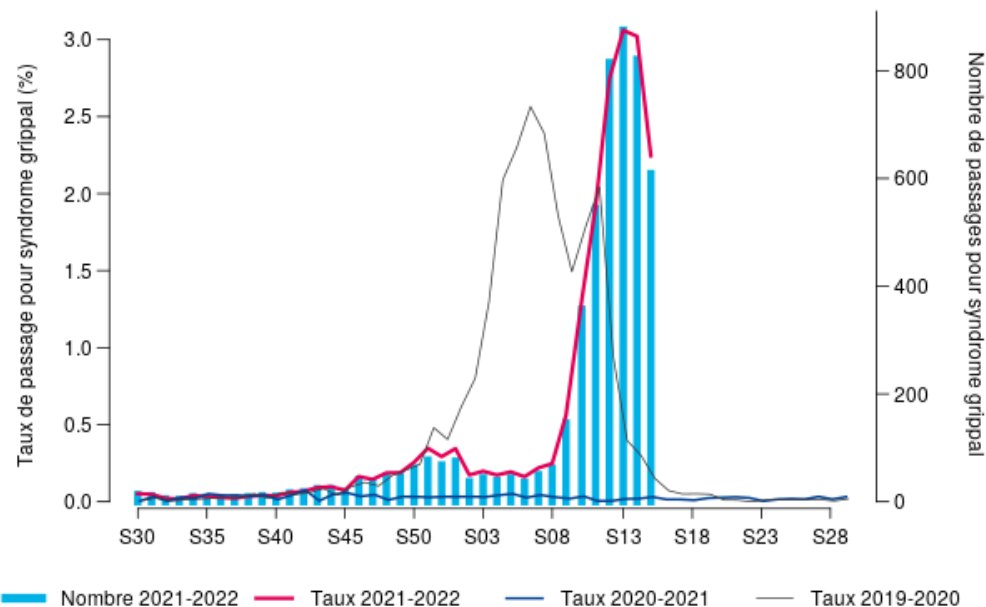


Figure 6. Taux et nombre de diagnostics de syndrome grippal parmi le total des passages aux urgences, 2019-2022. Région Grand Est (Source : OSCOUR®)



Surveillance des gastro-entérites aiguës (GEA)

Synthèse

- **SOS Médecins** : En raison d'un problème de transmission de données, les consultations SOS Médecins ne sont pas interprétables depuis la semaine 07-2022.
- **Oscour®** : le nombre de passages aux urgences pour GEA, tous âges (figure 8), poursuit sa diminution en semaine 15-2022 (508 passages contre 655 en S14-2022), et représente 1,9 % de la part d'activité des services. Les enfants de moins de 5 ans représentent toujours la majorité de cette activité, avec 291 passages pour GEA (8,2 % de la part d'activité pour cette classe d'âge). La proportion des hospitalisations pour GEA parmi toutes les hospitalisations après passage aux urgences chez les moins de 5 ans est en diminution (12 %).
- **Données de virologie** : D'après les données issues des laboratoires de virologie des CHU de Nancy et Strasbourg, la circulation du rotavirus est en diminution.

Figure 7. Taux et nombre de diagnostics de gastro-entérite aiguë parmi le total des consultations, 2019-2022. Région Grand Est (Source : SOS Médecins)*

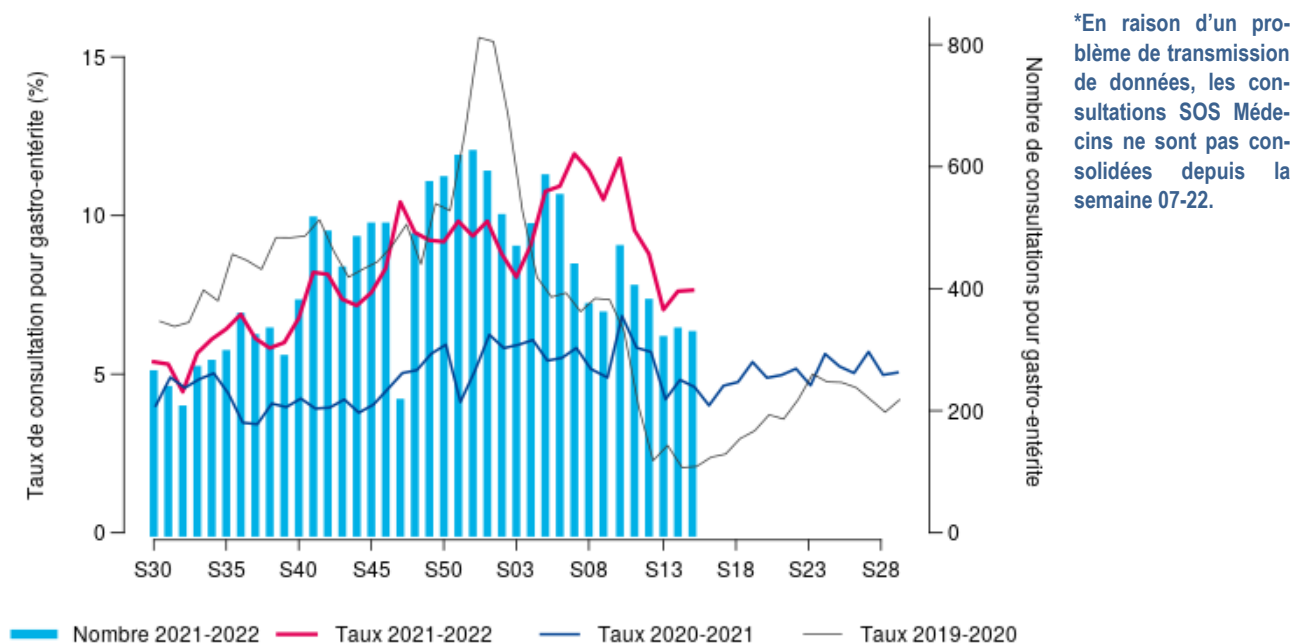
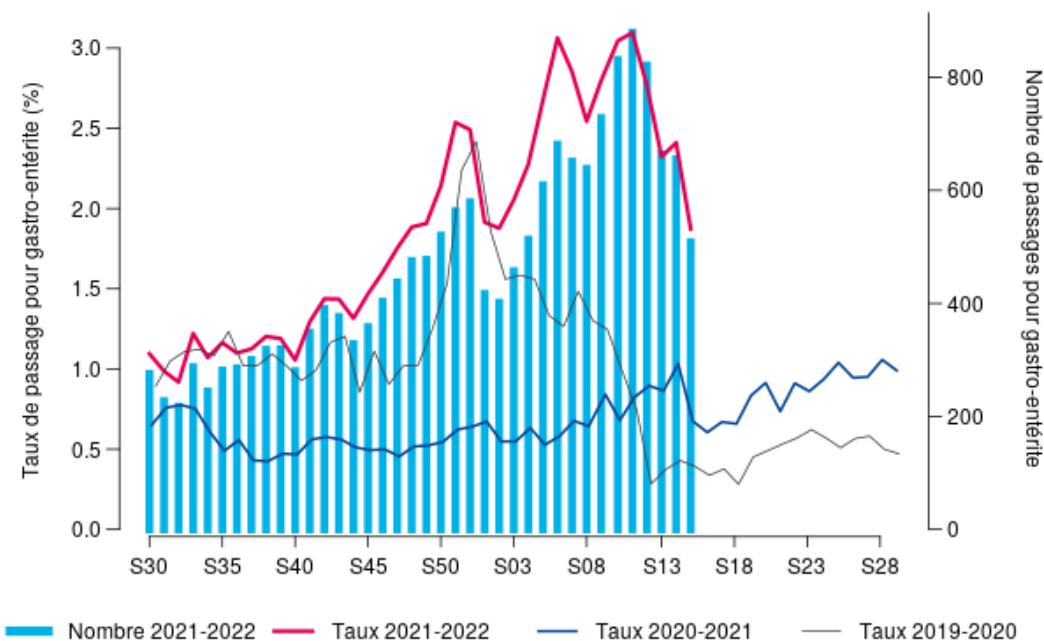


Figure 8. Taux et nombre de diagnostics de gastro-entérite aiguë parmi le total des passages en SAU, 2019-2022. Région Grand Est (Source : Oscour®)



Synthèse

En semaine 15-2022, tendance à la stabilisation de la circulation du SARS-CoV-2 dans le Grand Est :

• En région Grand Est :

- Diminution marquée de l'incidence chez les moins de 50 ans, et plus modérée pour les autres classes d'âge ;
- Diminution du taux des hospitalisations par rapport à la semaine précédente ;
- Stabilité des passages aux urgences ;
- En raison d'un problème de transmission de données, les consultations SOS Médecins ne sont pas interprétables pour la semaine 15-2022 ;
- Taux d'incidence départementaux : diminution des taux d'incidence dans tous les départements. Le taux le plus élevé est observé dans les Ardennes (1 394 cas /100 000 habitants), et le plus faible est observé dans la Meuse (951 cas / 100 000 habitants).

Variants

- En région Grand Est, le taux de criblage est de 44 %, et 97 % des tests criblés correspondent à une suspicion de variant Omicron (pour les tests où la mutation est recherchée et interprétable).

Prévention

- Vaccination (données Vaccin COVID) : au 18 avril 2022, la couverture vaccinale schéma complet pour la région était de 78,3 %. 87,7 % des 65-74 ans et 79,3 % des 75 ans et plus avaient reçu une dose de rappel.

Sévérité

Source : Établissements de santé déclarant des cas confirmés de Covid-19 au 18/04/2022

Figure 9. Nombre hebdomadaire de personnes nouvellement hospitalisées pour COVID-19, Grand Est.

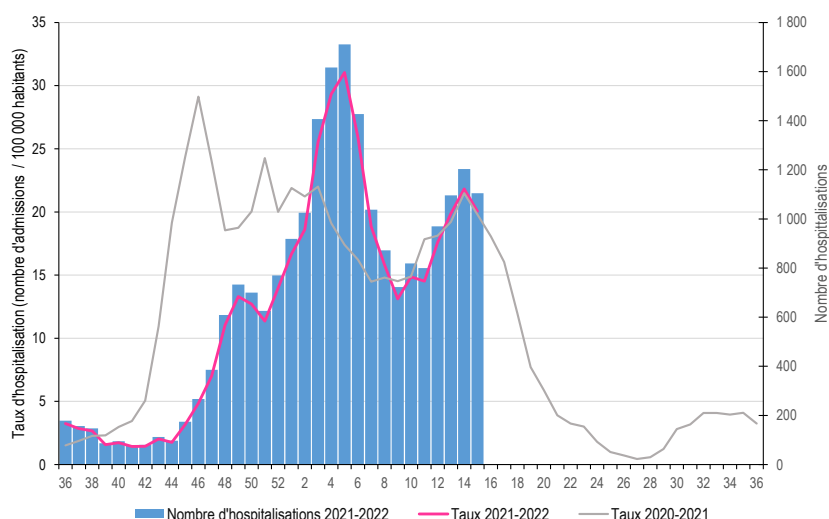
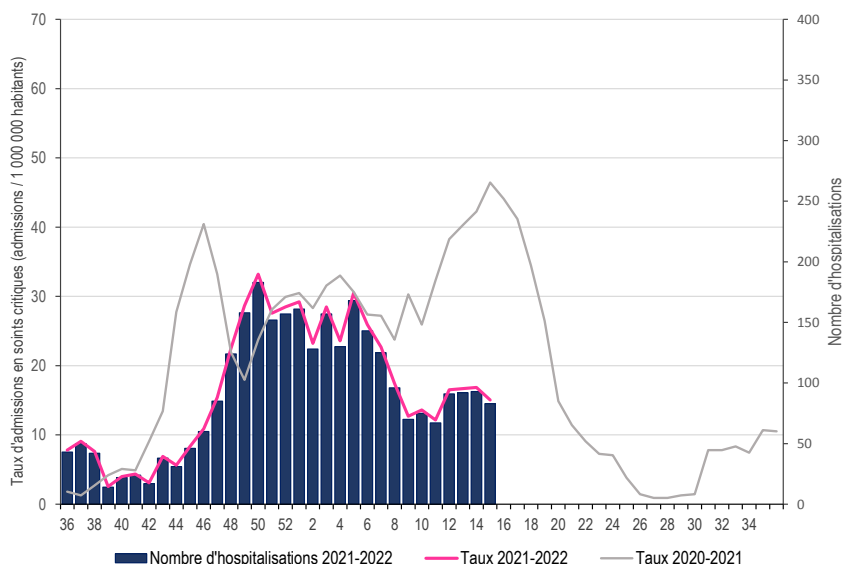


Figure 10. Nombre hebdomadaire de personnes nouvellement hospitalisées en soins critiques pour COVID-19, Grand Est



Surveillance de la COVID-19 – Vaccination

Source : Données Vaccin COVID, Cnam, exploitation Santé publique France, au 18 avril 2022

Tableau 3. Couverture vaccinale (nombre de personnes ayant eu au moins une dose de vaccin/100 habitants) au moins 1 dose, schéma complet et rappel par département du lieu de domicile Grand Est

Département	Au moins 1 dose		Schéma complet		Rappel	
	Nombre de personnes	CV (%) population générale	Nombre de personnes	CV (%) population générale	Nombre de personnes	CV (%) population générale
8 Ardennes	213 488	80,4%	211 277	79,6%	164 967	62,1%
10 Aube	237 897	76,8%	235 457	76,0%	181 984	58,7%
51 Marne	443 919	78,7%	439 321	77,9%	342 688	60,8%
52 Haute-Marne	135 512	80,1%	134 179	79,3%	106 905	63,2%
54 Meurthe-et-Moselle	568 606	77,8%	562 489	77,0%	439 086	60,1%
55 Meuse	145 631	80,2%	143 944	79,2%	114 168	62,9%
57 Moselle	810 069	78,2%	801 550	77,4%	619 479	59,8%
67 Bas-Rhin	902 452	79,7%	893 574	78,9%	680 877	60,1%
68 Haut-Rhin	565 301	74,1%	558 955	73,2%	420 906	55,1%
88 Vosges	290 194	80,7%	287 358	79,9%	224 007	62,3%
Grand Est	4 313 069	78,3%	4 268 104	77,4%	3 295 067	59,8%

Source : Données Vaccin COVID, Cnam, exploitation Santé publique France, au 18 avril 2022

Tableau 4. Couverture vaccinale (nombre de personnes ayant eu au moins une dose de vaccin/100 habitants) au moins une dose, schéma complet et rappel par classe d'âge en région Grand Est

Classe d'âge	Au moins 1 dose		Schéma complet		Rappel	
	Nombre de personnes	CV (%)	Nombre de personnes	CV (%)	Nombre de personnes	CV (%)
5-11 ans	25 816	5,7 %	20 907	4,7 %	270	NC*
12-17 ans	328 100	83,6 %	320 981	81,8 %	70 039	17,9 %
18-49 ans	1 865 499	87,9 %	1 845 542	86,9 %	1 370 843	64,6 %
50-64 ans	1 016 231	91,0 %	1 011 395	90,6 %	888 283	79,6 %
65-74 ans	601 486	96,1 %	598 629	95,6 %	549 359	87,7 %
75 ans et plus	475 841	90,7 %	470 618	89,7 %	416 268	79,3 %
Autres âges ou non renseigné	96	NC	32	NC	5	NC
Tous âges	4 313 069	78,3 %	4 268 104	77,4 %	3 295 067	59,8 %

* non calculable, en attente de données de l'assurance maladie

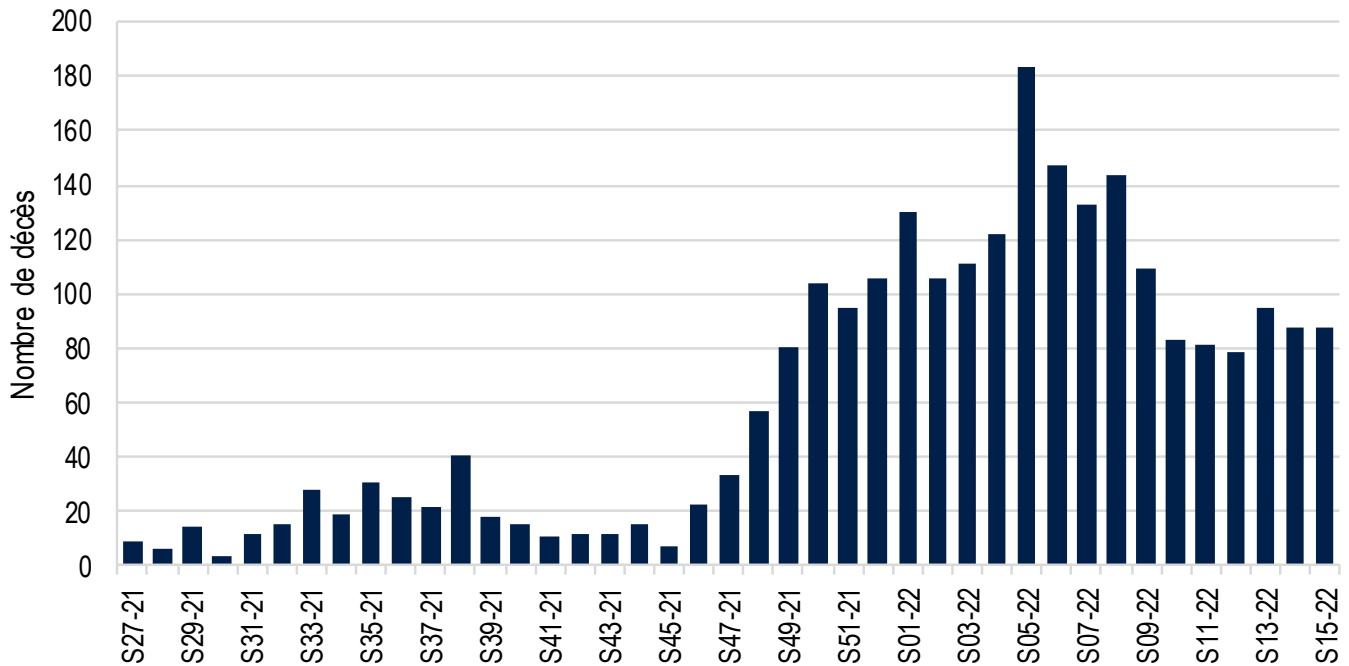
Source : Données Vaccin COVID, Cnam, exploitation Santé publique France, au 18 avril 2022

Tableau 5. Couverture vaccinale (nombre de personnes ayant eu au moins une dose de vaccin/100 habitants) au moins une dose, schéma complet et rappel chez les résidents et professionnels des EHPAD/USLD

	CV une dose (%)	CV schéma complet (%)	CV rappel (%)
Résidents	95.3 %	94.2 %	74.4 %
Professionnels	94.8 %	94.6 %	80.7 %

Mortalité liée à la COVID-19

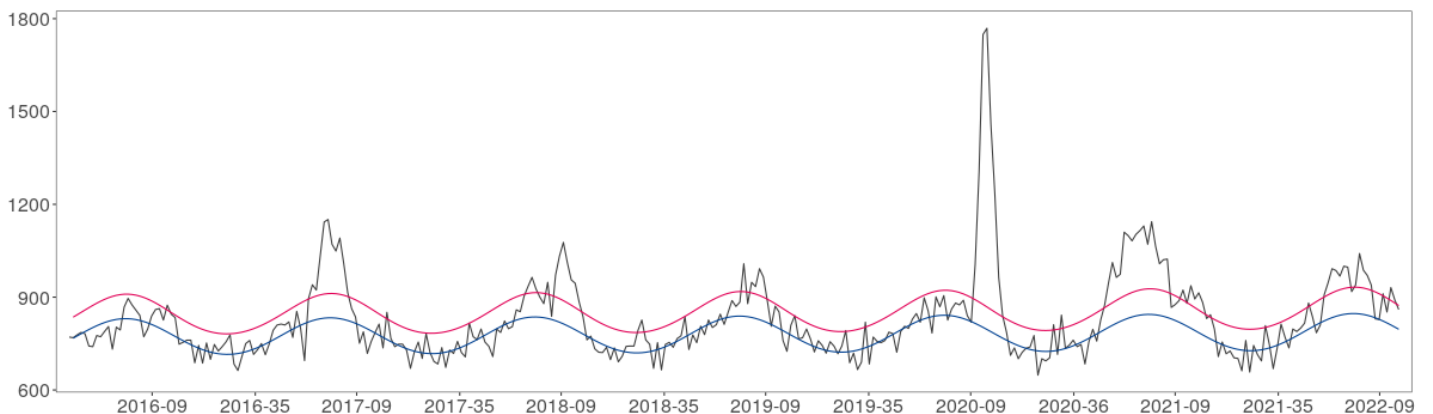
Figure 11. Nombre hebdomadaire de personnes décédées du COVID-19 en établissements de santé, Grand Est.



Mortalité toutes causes confondues de décès

Source : Insee au 19/04/2022

Figure 12. Mortalité toutes causes, toutes classes d'âge confondues, jusqu'à la semaine 13-2022, Grand Est



Focus: Evolution de l'épidémie COVID-19 dans les établissements et services médico-sociaux (ESMS) du Grand Est au 22 avril 2022

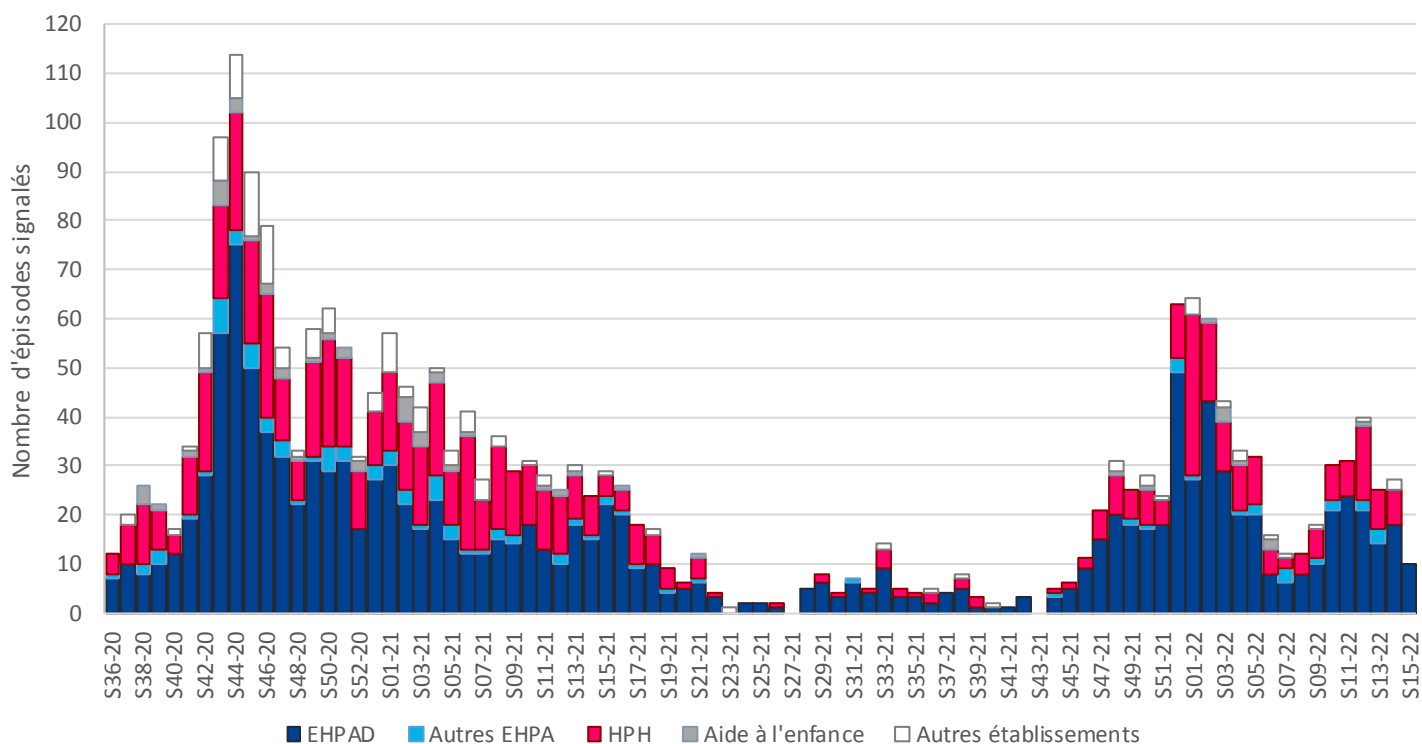
- Le nombre de signalement au sein des établissements et services médico-sociaux a augmenté entre les semaines S08-22 et S12-22 (40 signalements en ESMS). Ce nombre est actuellement à la baisse (27 en S14-22 et 10 en S15-22, données non consolidées en S15-22).
- Le nombre de cas confirmés chez les résidents et le personnel d'ESMS a quant à lui tendance à se stabiliser, avec 588 cas chez les résidents et 210 chez les personnels en S15-22 (données non consolidées).
- Le nombre de décès de résidents d'ESMS reste à des valeurs faibles (moins de 10 nouveaux décès par semaine depuis la semaine S07-22).

Source : Etablissements et services médico-sociaux déclarant au moins un cas confirmé de Covid-19 au 22 avril 2022

Tableau 4. Nombre cumulé de cas déclarés de Covid-19 en établissements sociaux et médico-sociaux selon le département de l'établissement depuis le 6 septembre 2021 (S36-21), Grand Est.

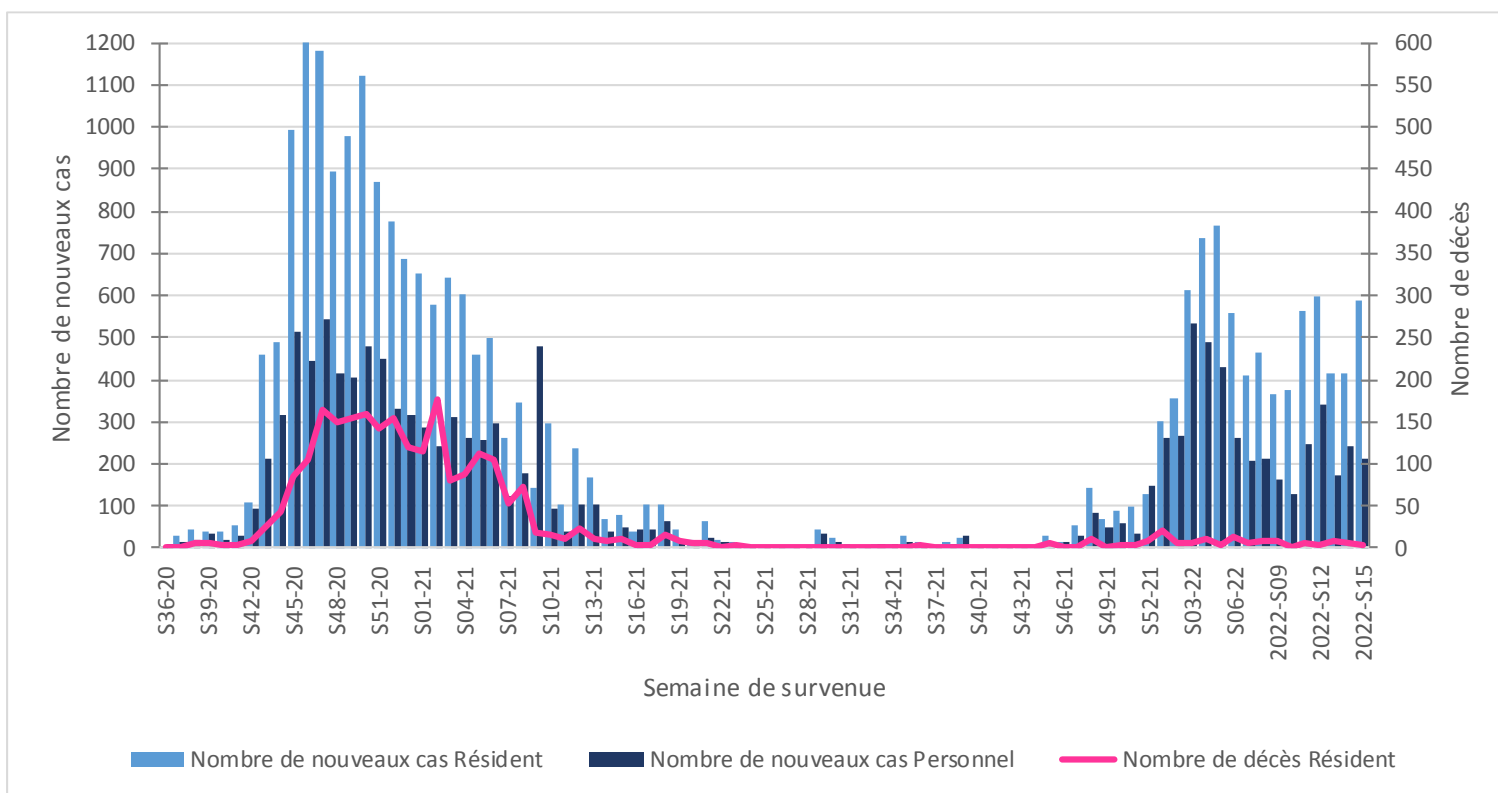
Département	Etablissements médicalisés et non médicalisés pour personnes âgées			Autres établissements médico-sociaux			Nombre de décès de résidents d'établissements pour personnes âgées		
	Nombre de signalements	Nombre de cas confirmés chez les résidents	Nombre de cas confirmés chez le personnel	Nombre de signalements	Nombre de cas confirmés chez les résidents	Nombre de cas confirmés chez le personnel	Dans l'établissement	À l'hôpital	Au total
08 Ardennes	27	362	196	9	92	96	7	8	15
10 Aube	54	701	343	28	125	76	9	6	15
51 Marne	50	678	414	23	156	123	7	8	15
52 Haute-Marne	33	415	332	25	123	110	4	3	7
54 Meurthe-et-Moselle	38	706	385	53	318	215	7	0	7
55 Meuse	27	394	205	3	2	4	9	5	14
57 Moselle	71	1048	437	41	235	197	13	8	21
67 Bas-Rhin	77	1193	611	7	97	101	20	2	22
68 Haut-Rhin	74	910	343	29	183	128	16	7	23
88 Vosges	31	467	279	7	70	55	4	8	12
Grand Est	482	6874	3545	225	1401	1105	96	55	151

Figure 13. Nombre hebdomadaire de signalements par types d'établissements, Grand Est.



Focus: Evolution de l'épidémie COVID-19 dans les établissements et services médico-sociaux (ESMS) du Grand Est au 22 avril 2022

Figure 14. Nombre hebdomadaire de nouveaux cas chez les résidents et personnels et nombre hebdomadaire de décès chez les résidents d'ESMS, Grand Est.



Le point épidémiolo

Remerciements à nos partenaires :

Services d'urgences du réseau Oscour®,
Associations SOS Médecins de Meurthe-et-Moselle, Mulhouse, Reims, Strasbourg et Troyes,
Réseau Sentinelles,

Systèmes de surveillance spécifiques :

- Cas graves de grippe hospitalisés en réanimation,
- Épisodes de cas groupés d'infections respiratoires aiguës en établissements hébergeant des personnes âgées,
- Analyses virologiques réalisées aux CHU de Nancy, Reims et Strasbourg,

Autres partenaires régionaux spécifiques :

- Observatoire des urgences Est-RESCUE,
- Agence régionale de santé Grand Est.

Retrouvez nous sur : santepubliquefrance.fr

Twitter : @sante-prevention



Comité de rédaction

Alice Brembilla
Oriane Broustal
Morgane Colle
Yoann Dominique
Caroline Fiet
Maud Gédor
Nadège Marguerite
Christine Meffre
Sophie Raguet
Morgane Trouillet
Jenifer Yai
Michel Vernay

Diffusion

Santé publique France Grand Est
Tél. 03 83 39 29 43
GrandEst@santepubliquefrance.fr