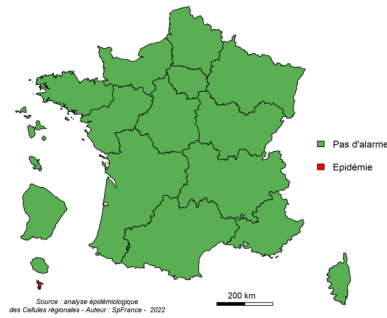
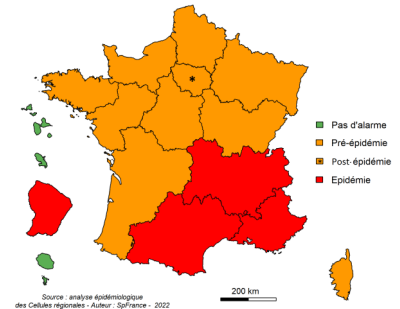


Surveillance des épidémies hivernales, p 3-7

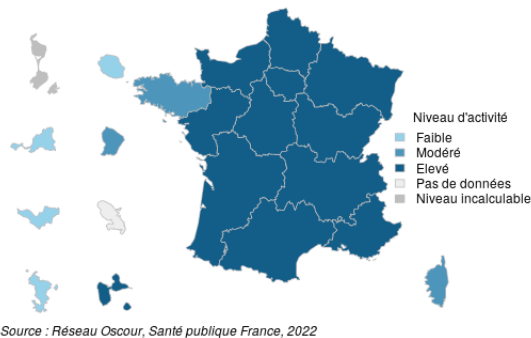
Bronchiolite
(moins de 2 ans)



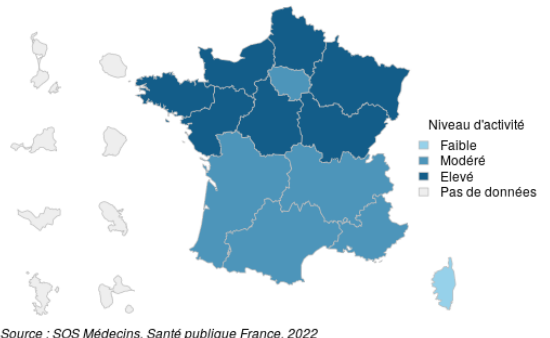
Grippe
et syndrome grippal



Gastroentérite aiguë
Services d'accueil des urgences



Gastroentérite aiguë
SOS Médecins*



* données à interpréter avec précaution compte tenu d'un problème de transmission pour certaines associations

Surveillance COVID-19, p 8-10

Nouvelles infections Covid-19 Semaine 08	
Nombre de cas	Taux d'incidence
42 479	771 cas / 100 000 hab.
↘	↘

Prise en charge médicale pour Covid-19 Semaine 08		
Nombre de consultations SOS médecins	Nombre de passages aux urgences	Nombre d'hospitalisations
NA	406	872
NA	↘	↘

Vaccination anti-Covid-19 — Semaine 08		
Couverture vaccinale initiation (au moins 1 dose)	Couverture vaccinale schéma complet (1 à 2 doses)	Couverture vaccinale (rappel)
78,2 %	77,3 %	59 %

FOCUS : Coviprev : amélioration de la santé mentale des Français, baisse de l'adhésion aux mesures de prévention contre les maladies infectieuses dans le Grand Est p.11-12. Appel à candidatures pour la constitution du Comité d'évaluation des interventions prometteuses ou probantes en prévention et promotion de la santé p.12

Contre la COVID-19, la grippe et les virus de l'hiver, gardons le réflexe des gestes barrières

En hiver, de nombreux virus sont présents. Les virus respiratoires sont responsables des rhumes, des rhinopharyngites, des gripes saisonnières, des bronchites et des bronchiolites chez l'enfant. De leur côté, les virus responsables de gastro-entérites, le plus souvent appelés « rotavirus » et « norovirus » touchent toute la population.

La reprise de la vie sociale, le relâchement des gestes barrières associés à la circulation sur le territoire du virus de la bronchiolite et possiblement prochainement du virus de la grippe font craindre des épidémies saisonnières de plus grande intensité cette année. Dans la mesure également où ces virus n'ont que peu ou très peu circulé l'année dernière, les défenses immunitaires collectives naturelles sont moins solides cette année. Par exemple, les enfants nés après mars 2020, n'ayant pas été confrontés au virus de la bronchiolite peu présent l'an dernier, n'ont pas pu développer de défenses naturelles vis-à-vis de la bronchiolite.

L'adoption des gestes barrières est un moyen efficace de lutter contre la transmission de tous ces virus, y compris celui de la grippe, ou encore celui de la COVID-19.

PROTÉGEONS-NOUS LES UNS LES AUTRES



Porter un masque à l'intérieur (chirurgical ou en tissu de catégorie 1)



Aérer chaque pièce 10 minutes toutes les heures



Se laver régulièrement les mains ou utiliser une solution hydro-alcoolique



Saluer sans serrer la main et arrêter les embrassades



Respecter une distance d'au moins deux mètres avec les autres



Tousser ou éternuer dans son coude ou dans un mouchoir



Se moucher dans un mouchoir à usage unique

Vaccination

Les vaccins contre la COVID-19 protègent contre la maladie en réduisant le risque de l'attraper et surtout de faire une forme grave. La vaccination diminue également en partie la transmission du virus et permet donc de protéger votre entourage. C'est particulièrement important pour protéger les personnes les plus fragiles. Chez les vaccinés, même si la transmission diminue, elle reste possible ; il reste donc essentiel de continuer à appliquer toutes les mesures barrières.

La vaccination, l'application des mesures barrières et l'isolement rapide des cas et de leurs contacts sont indispensables pour contrôler l'épidémie de COVID-19.

La vaccination contre les virus grippaux saisonniers concerne les personnes à risque de complications, notamment les personnes âgées, celles atteintes de certaines maladies chroniques, les femmes enceintes et les personnes obèses. Elle permet à la fois de réduire le risque d'être contaminé par la grippe et de réduire le risque de faire des formes graves de la grippe.

Pour en savoir plus sur la vaccination: [Vaccination-info-service.fr](https://www.vaccination-info-service.fr)

Synthèse

- **COVID-19** : Après la progression fulgurante du taux d'incidence entamée en semaine 52-2021, le taux d'incidence poursuit sa diminution pour la 4^e semaine consécutive en semaine S08-22. Il se maintient néanmoins à un niveau élevé à 770 nouveaux cas pour 100 000 habitants. La diminution se poursuit donc, mais à un rythme moins soutenu que les semaines précédentes.
- La circulation virale est en baisse dans toutes les classes d'âge. Les taux d'incidence les plus élevés sont retrouvés chez les 30-39 ans (968/100 000 habitants), les 20-29 ans (927 cas / 100 000 habitants) et les 10-19 ans (895 cas / 100 000 habitants) ; toutes les classes d'âge présentent un taux inférieur à 1 000 cas pour 100 000 habitants. Le taux de positivité diminue en semaine S08-22, et varie de 16,7 % chez les 80 ans et plus, à 28,4 % chez les 30-39 ans. Le taux de dépistage diminue également, sauf chez les 0-9 ans chez qui il passe de 2 638 en semaine 07 à 3 507 en semaine 08.
- Autres virus respiratoires :
 - La circulation du VRS poursuit toujours sa diminution dans la région selon les données transmises par les laboratoires des CHU de Nancy, Strasbourg.
 - Le virus grippal continue de circuler à bas bruit, sans marquer d'augmentation pour le moment.
- Parmi les virus entériques, le rotavirus est très largement majoritaire, et circule à un niveau élevé.

SARS-CoV-2

Figure 1. Taux hebdomadaire d'incidence (nombre de nouveaux cas/100 000 habitants) de COVID-19, région Grand Est et France au 03/03/2022 (source SI-DEP)

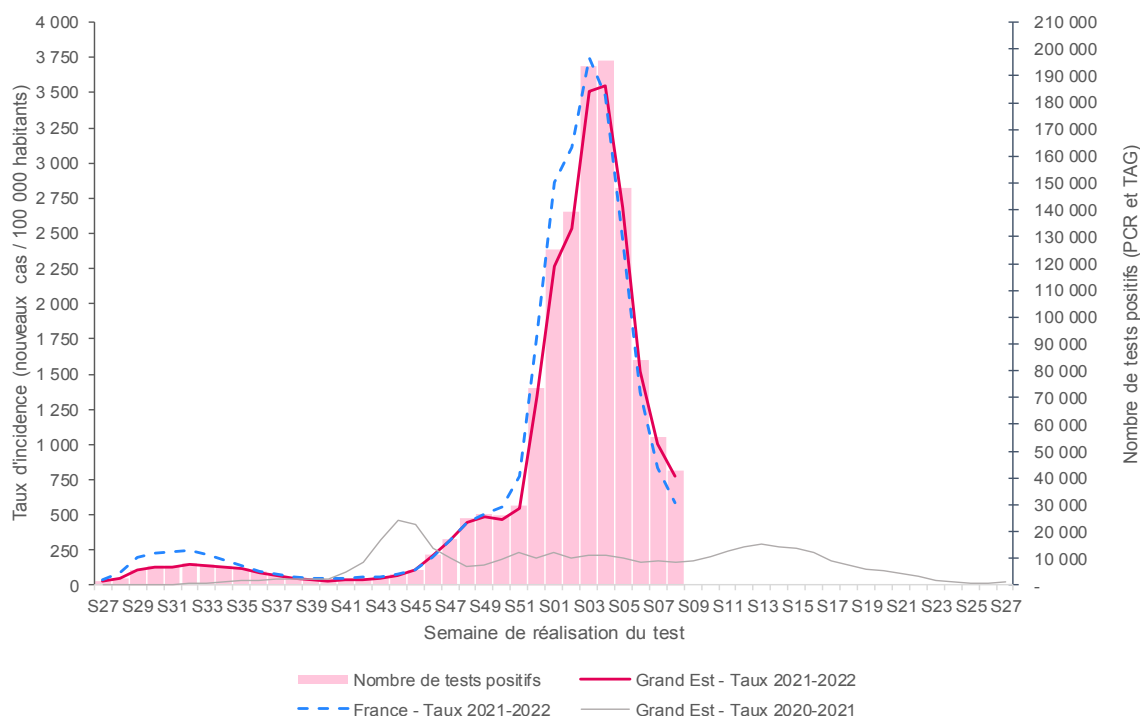
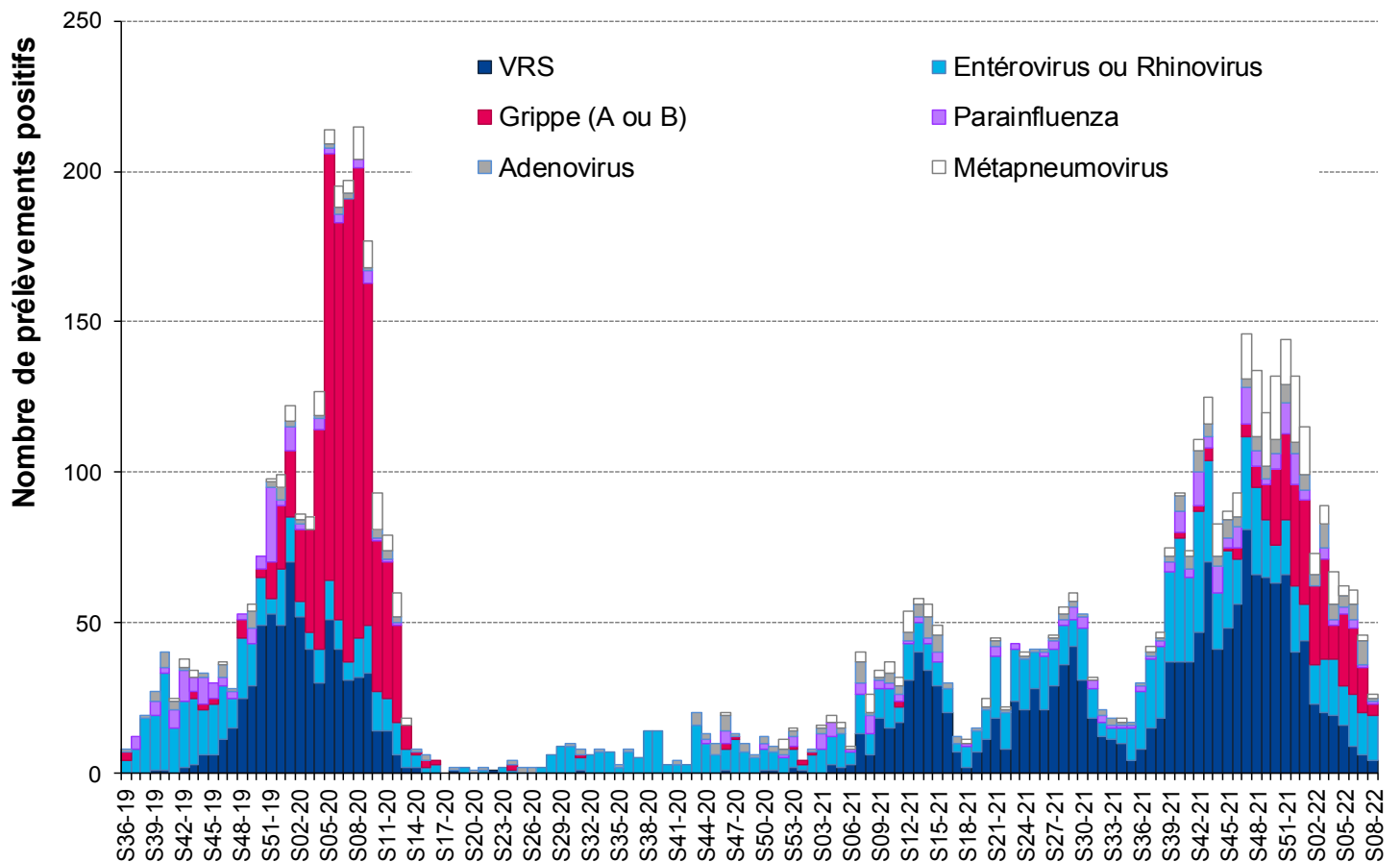


Tableau 1. Taux hebdomadaire d'incidence (nombre de nouveaux cas / 100 000 habitants) de COVID-19 par classe d'âge, région Grand Est, au 03/03/2022 (source SI-DEP)

Taux d'Incidence	S42	S43	S46	S47	S48	S49	S50	S51	S52	S01	S02	S03	S04	S05	S06	S07	S08
0-9 ans	41	45	263	407	591	665	575	430	914	2 273	3 652	5 093	4 977	3 321	1 488	882	824
10-19 ans	47	53	216	359	531	613	587	634	1 608	3 726	4 682	6 794	6 683	4 485	1 873	1 094	895
20-29 ans	47	54	224	326	454	514	579	1 064	2 607	4 271	3 473	4 290	3 933	3 017	1 899	1 222	927
30-39 ans	59	76	280	399	606	670	691	829	2 017	2 959	3 461	4 939	4 967	3 812	2 304	1 485	988
40-49 ans	43	59	222	361	521	569	563	620	1 529	2 313	2 752	3 922	4 120	3 201	1 870	1 220	867
50-59 ans	35	49	178	265	394	409	380	424	1 204	1 563	1 561	2 078	2 229	1 852	1 207	870	664
60-69 ans	38	45	156	259	330	324	283	268	742	889	790	1 162	1 348	1 241	902	708	528
70-79 ans	33	40	137	207	250	208	186	182	599	681	627	851	1 034	1 049	805	633	542
≥ 80 ans	23	28	100	125	192	170	174	173	508	567	576	846	1 092	1 117	843	641	574

Virus respiratoires hors SARS-CoV-2

Figure 2. Évolution hebdomadaire du nombre de prélèvements positifs pour les virus respiratoires, selon le type de virus, depuis la semaine 36-2019 (Sources : Laboratoires de virologie des CHU de Nancy, Reims et Strasbourg)



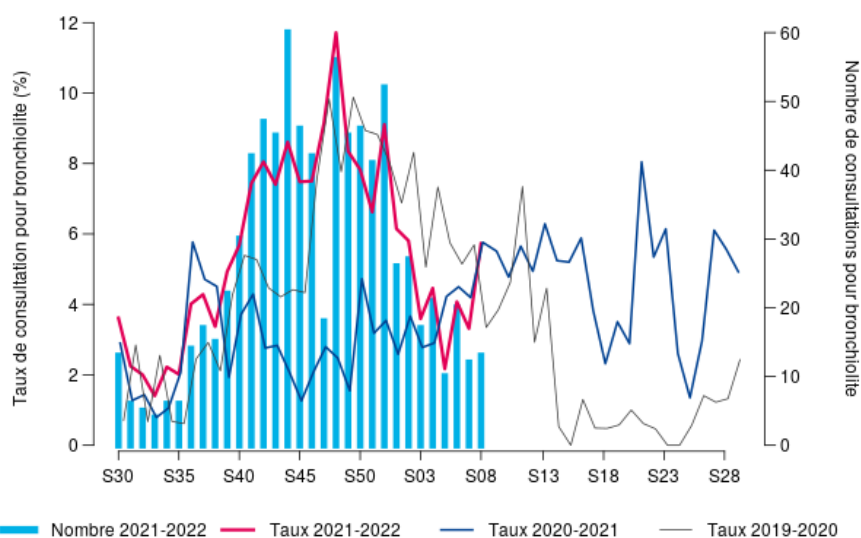
Surveillance de la bronchiolite (chez les moins de 2 ans)

Synthèse

- **SOS Médecins** : En raison d'un problème de transmission de données, les consultations SOS Médecins ne sont pas interprétables pour les semaines 07 et 08-2022.
- **OSCOUR®** : En semaine 08-2022, la part d'activité liée à la bronchiolite chez les enfants de moins de 2 ans dans les services d'urgence est de 2 %, en diminution par rapport à la semaine précédente (4 %) (Figure 4). On dénombre 34 passages aux urgences pour bronchiolite en semaine 08-2022 contre 56 en semaine 07-2022. La proportion des hospitalisations pour bronchiolite parmi toutes les hospitalisations après passage aux urgences est de 6 % en semaine 08-2022, en diminution par rapport à la semaine précédente.
- **Données de virologie** : D'après les résultats des laboratoires de virologie des CHRU de Nancy, Strasbourg en semaine 08-2022 (Figure 2 page 4), la circulation du VRS (virus respiratoire syncytial) poursuit sa diminution dans la région.
- **Pour consulter les données nationales sur la bronchiolite** : [cliquez ici](#)

Figure 3. Taux et nombre de diagnostics de bronchiolite parmi le total des consultations SOS Médecins, 2019-2022. Région Grand Est

(Source : SOS Médecins)*



*En raison d'un problème de transmission de données, les consultations SOS Médecins ne sont pas interprétables pour les semaines 07 et 08-2022.

Figure 4. Taux et nombre de diagnostics de bronchiolite parmi le total des passages aux urgences, 2019-2022. Région Grand Est (Source : OSCOUR®)

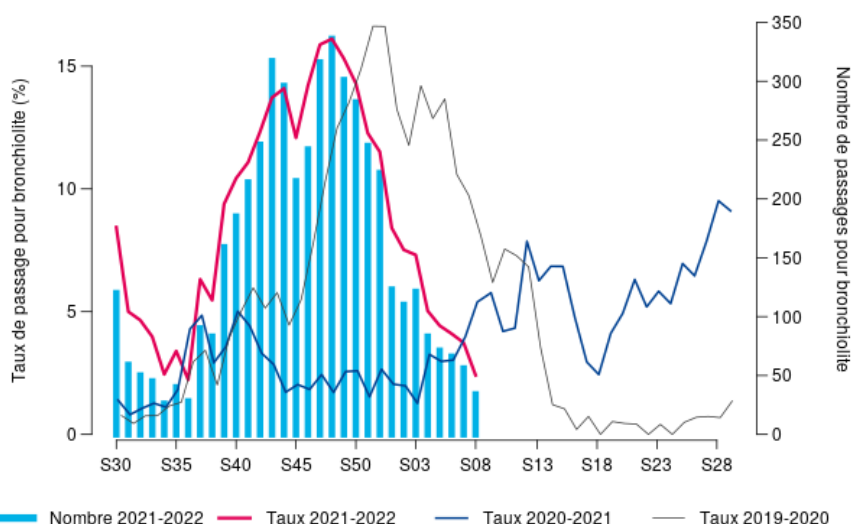


Tableau 2. Données d'hospitalisations après passage en SAU, Région Grand Est (Source OSCOUR®)

Semaine	Nombre d'hospitalisations pour bronchiolite, tous âges	Variation par rapport à la semaine précédente	Taux de bronchiolite parmi toutes les hospitalisations codées, tous âges (%)
2022-S07	29		9,8
2022-S08	18	-37,9%	6,3

Synthèse

- **SOS Médecins** : En raison d'un problème de transmission de données, les consultations SOS Médecins ne sont pas interprétables pour les semaines 07 et 08-2022.
- **Oscour®** : le nombre de passages aux urgences pour syndrome grippal, tous âges (figure 6), augmente légèrement en semaine S08-2022 par rapport à la semaine précédente (61 contre 50 en S07-2022), soit une part d'activité de 0,2 %.
- **Données de virologie (figure 2)** : D'après les données des laboratoires de virologie des CHU de Nancy, Strasbourg, la circulation des virus grippaux est stable et à un niveau encore faible.
- **Services de réanimation de la région** : Depuis le début de la surveillance (04/10/2021), aucun cas de grippe grave n'a été rapporté.
- **Infections respiratoires aiguës en collectivités de personnes âgées** : Depuis le début de la surveillance (04/10/2021), 10 épisodes d'IRA (hors COVID-19) ont été signalés.
- **Pour consulter les données nationales de la surveillance de la grippe** : [cliquez ici](#)

Figure 5. Taux et nombre de diagnostics de syndrome grippal parmi le total des consultations, 2019-2022. Région Grand Est (Source : SOS Médecins)*

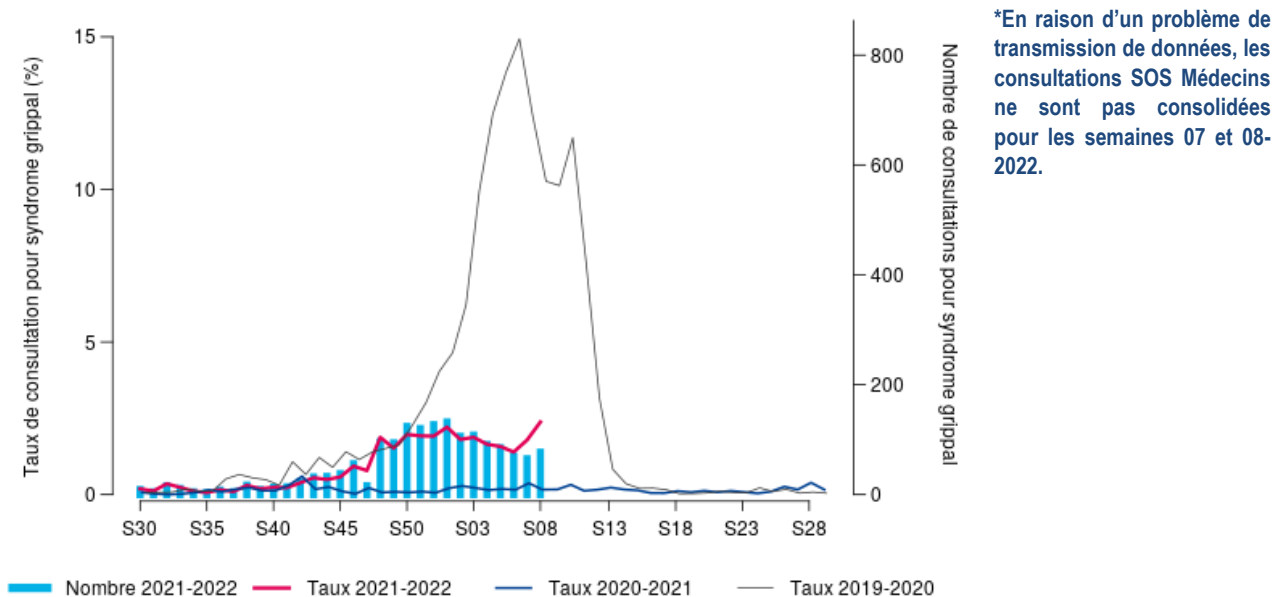
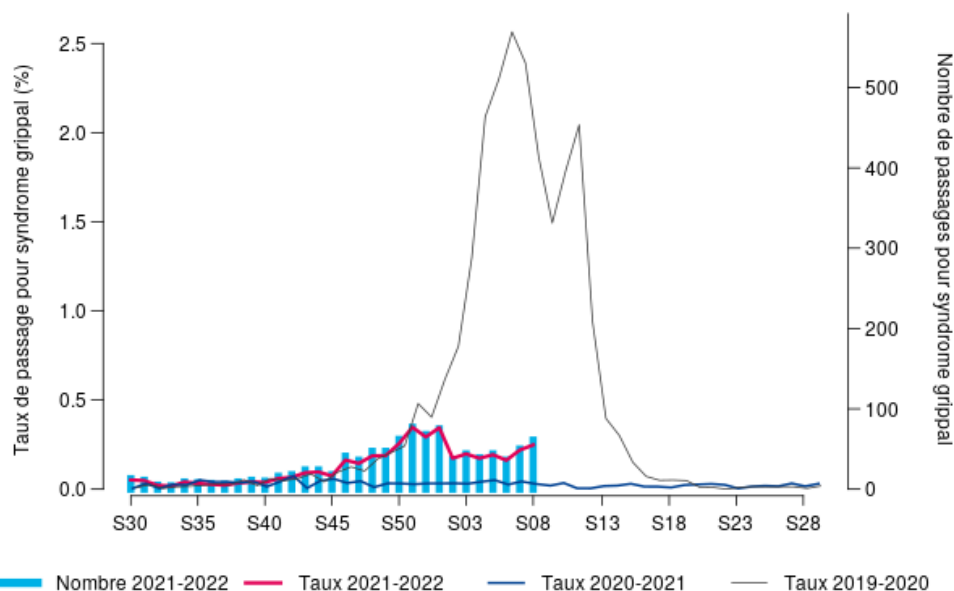


Figure 6. Taux et nombre de diagnostics de syndrome grippal parmi le total des passages aux urgences, 2019-2022. Région Grand Est (Source : OSCOUR®)



Surveillance des gastro-entérites aiguës (GEA)

Synthèse

- **SOS Médecins** : En raison d'un problème de transmission de données, les consultations SOS Médecins ne sont pas interprétables pour les semaines 07 et 08-2022.
- **Oscour®** : le nombre de passages aux urgences pour GEA, tous âges (figure 8), continue de diminuer légèrement en semaine 08-2022 par rapport à la semaine 07-2022 (634 passages contre 651 en S07-2022), avec une diminution également de la part d'activité (3 % en S08-2022). Les enfants de moins de 5 ans représentent toujours la majorité de cette activité, avec 452 passages pour GEA (16 % de la part d'activité pour cette classe d'âge). La proportion des hospitalisations pour GEA tous âges parmi toutes les hospitalisations après passage aux urgences est stable à 3 %, mais en augmentation chez les moins de 5 ans (28 %).
- **Données de virologie** : D'après les données issues des laboratoires de virologie des CHU de Nancy, Strasbourg, le rotavirus est très largement majoritaire parmi les virus entériques, et circule à un niveau élevé.

Figure 7. Taux et nombre de diagnostics de gastro-entérite aiguë parmi le total des consultations, 2019-2022. Région Grand Est (Source : SOS Médecins)*

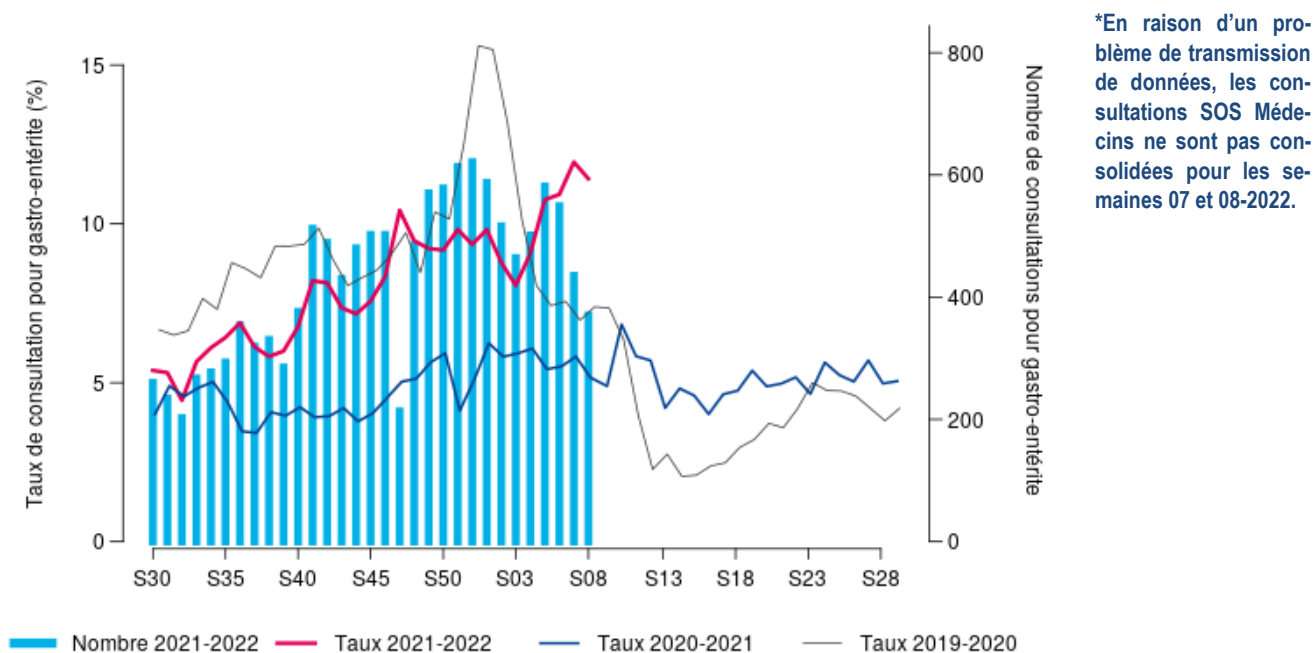
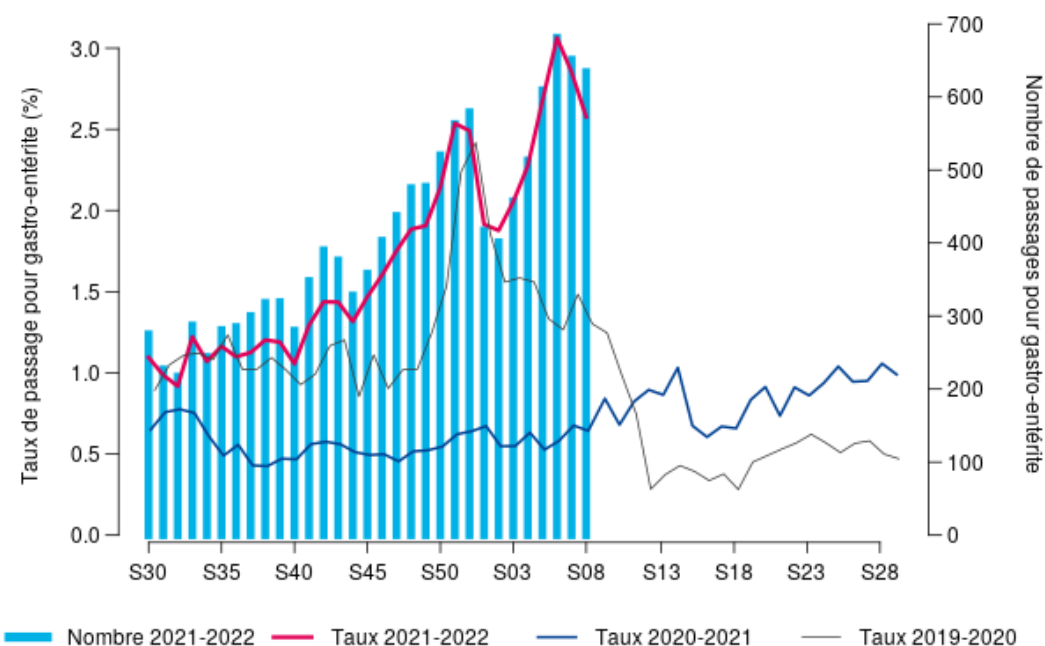


Figure 8. Taux et nombre de diagnostics de gastro-entérite aiguë parmi le total des passages en SAU, 2019-2022. Région Grand Est (Source : Oscour®)



Synthèse

En semaine 08-2022, recul de la circulation du SARS-CoV-2, qui reste à un niveau élevé en métropole, avec un maintien à des niveaux élevés des nouvelles admissions en hospitalisation conventionnelle et des admissions en soins critiques.

- En région Grand Est :
 - Diminution du taux d'incidence dans toutes les classes d'âge
 - Diminution des hospitalisations
 - Diminution des passages aux urgences. En raison d'un problème de transmission de données, les consultations SOS Médecins ne sont pas interprétables pour la semaine 08-2022.
 - Taux d'incidence départementaux : diminution des taux d'incidence dans l'ensemble des départements de la région, qui sont désormais tous inférieurs à 1 000 cas / 100 000 habitants. Le taux le plus faible est observé dans l'Aube (538 cas/100 000 habitants) ; le taux le plus élevé, en Moselle (990 cas/100 000 habitants).

Variants

- 23 440 tests criblés suspicions de variant Omicron, soit 99 % des tests où la mutation est recherchée et interprétable.

Prévention

- **Vaccination (données Vaccin COVID) :** Au 01 mars 2022, la couverture vaccinale schéma complet pour la région Grand Est était de 77,3 %. 87,1 % des 65-74 ans et 78,4 % des 75 ans et plus avaient reçu une dose de rappel.

Sévérité

Source : Établissements de santé déclarant des cas confirmés de Covid-19 au 28/02/2022

Figure 9. Nombre hebdomadaire de personnes nouvellement hospitalisées pour COVID-19, Grand Est.

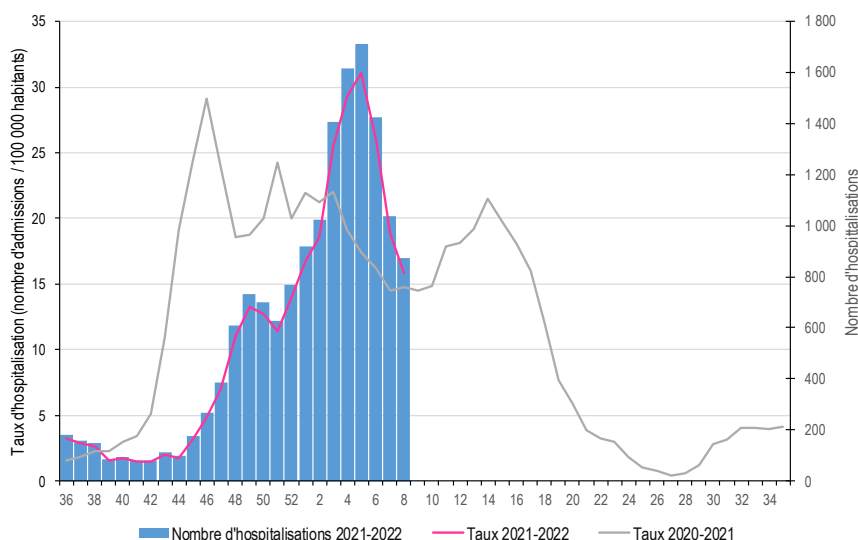
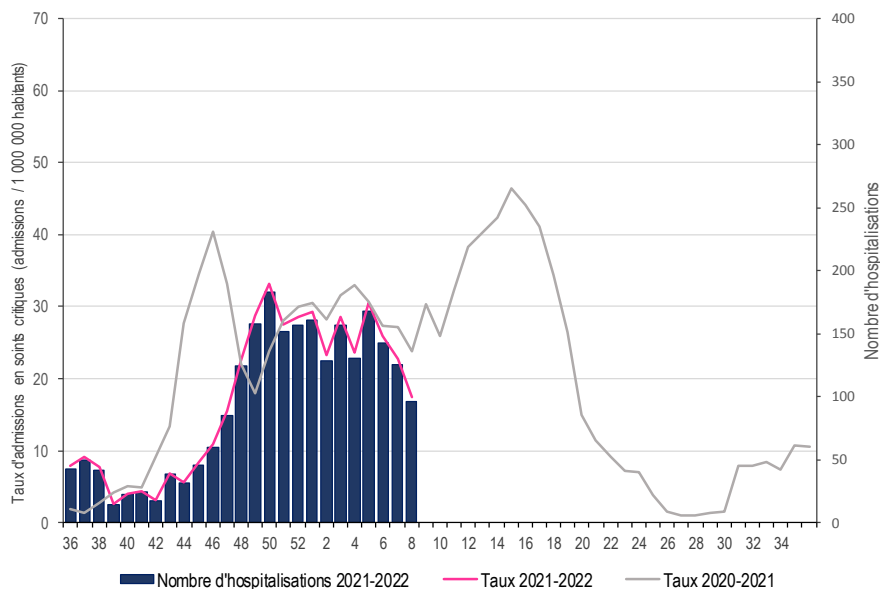


Figure 10. Nombre hebdomadaire de personnes nouvellement hospitalisées en soins critiques pour COVID-19, Grand Est



Surveillance de la COVID-19 – Vaccination

Source : Données Vaccin COVID, Cnam, exploitation Santé publique France, au 01 mars 2022

Tableau 3. Couverture vaccinale (nombre de personnes ayant eu au moins une dose de vaccin/100 habitants) au moins 1 dose, schéma complet et rappel par département du lieu de domicile Grand Est

Du fait notamment d'actions de suppression de dossiers dans la base Vaccin Covid menées par la Caisse nationale d'assurance maladie, des baisses de couvertures vaccinales peuvent être observées.

Département	Au moins 1 dose		Schéma complet		Rappel	
	Nombre de personnes	CV (%) population générale	Nombre de personnes	CV (%) population générale	Nombre de personnes	CV (%) population générale
8 Ardennes	213 311	80,3%	210 832	79,4%	163 060	61,4%
10 Aube	237 685	76,7%	234 978	75,8%	179 646	58,0%
51 Marne	443 447	78,7%	438 175	77,7%	337 904	59,9%
52 Haute-Marne	135 426	80,0%	133 930	79,1%	105 578	62,4%
54 Meurthe-et-Moselle	568 141	77,8%	561 370	76,9%	433 354	59,3%
55 Meuse	145 474	80,1%	143 552	79,0%	112 750	62,1%
57 Moselle	809 554	78,2%	800 200	77,2%	612 505	59,1%
67 Bas-Rhin	901 506	79,6%	891 716	78,7%	671 054	59,2%
68 Haut-Rhin	564 772	74,0%	557 729	73,1%	414 814	54,4%
88 Vosges	289 929	80,6%	286 772	79,8%	221 335	61,6%
Grand Est	4 309 245	78,2%	4 259 254	77,3%	3 252 000	59,0%

Source : Données Vaccin COVID, Cnam, exploitation Santé publique France, au 01 mars 2022

Tableau 4. Couverture vaccinale (nombre de personnes ayant eu au moins une dose de vaccin/100 habitants) au moins une dose, schéma complet et rappel par classe d'âge en région Grand Est

Classe d'âge	Au moins 1 dose		Schéma complet		Rappel	
	Nombre de personnes	CV (%)	Nombre de personnes	CV (%)	Nombre de personnes	CV (%)
5-11 ans	25 029	5,6 %	18 558	4,1 %	217	NC*
12-17 ans	327 456	83,5 %	319 549	81,5 %	64 445	16,4 %
18-49 ans	1 864 228	87,8 %	1 842 580	86,8 %	1 349 669	63,6 %
50-64 ans	1 015 666	91,0 %	1 010 334	90,5 %	880 529	78,9 %
65-74 ans	601 180	96,0 %	598 111	95,5 %	545 588	87,1 %
75 ans et plus	475 590	90,6 %	470 092	89,6 %	411 547	78,4 %
Autres âges ou non renseigné	96	NC	30	NC	5	NC
Tous âges	4 309 245	78,2 %	4 259 254	77,3 %	3 252 000	59,0 %

* non calculable, en attente de données de l'assurance maladie

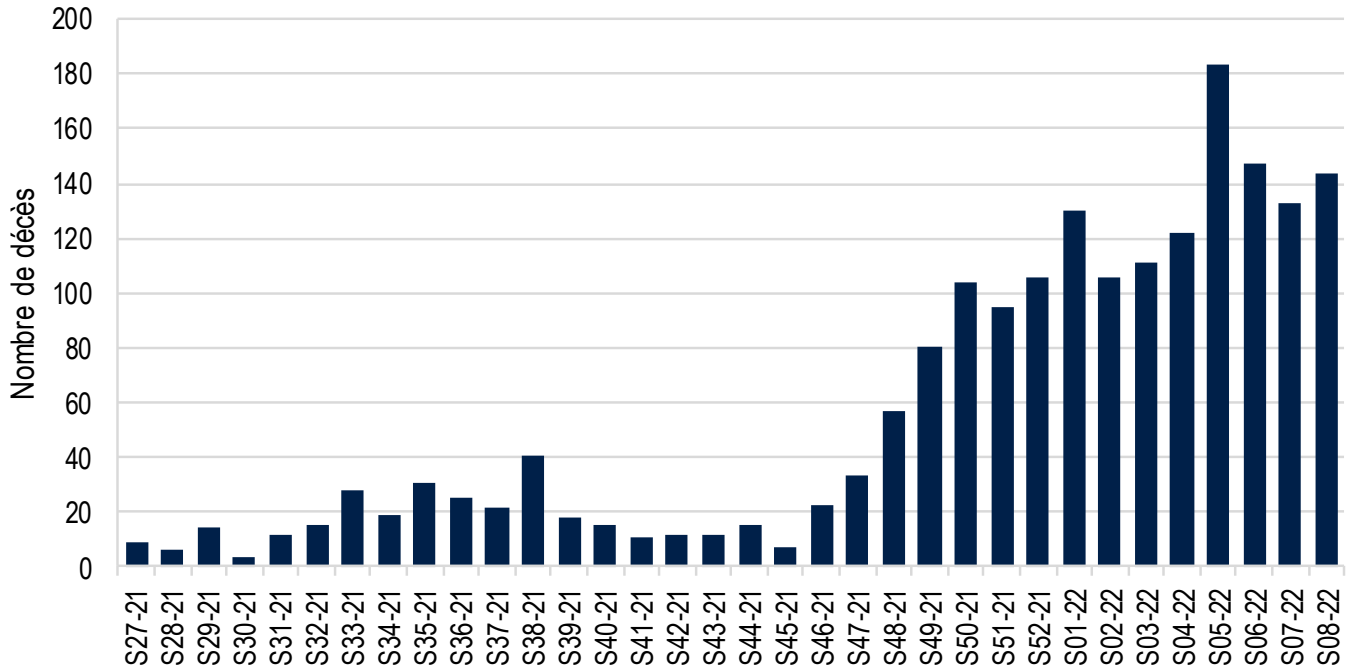
Source : Données Vaccin COVID, Cnam, exploitation Santé publique France, au 01 mars 2022

Tableau 5. Couverture vaccinale (nombre de personnes ayant eu au moins une dose de vaccin/100 habitants) au moins une dose, schéma complet et rappel chez les résidents et professionnels des EHPAD/USLD

	CV une dose (%)	CV schéma complet (%)	CV rappel (%)
Résidents	95.2 %	94.1 %	73.6 %
Professionnels	94.8 %	94.4 %	79.7 %

Mortalité liée à la COVID-19

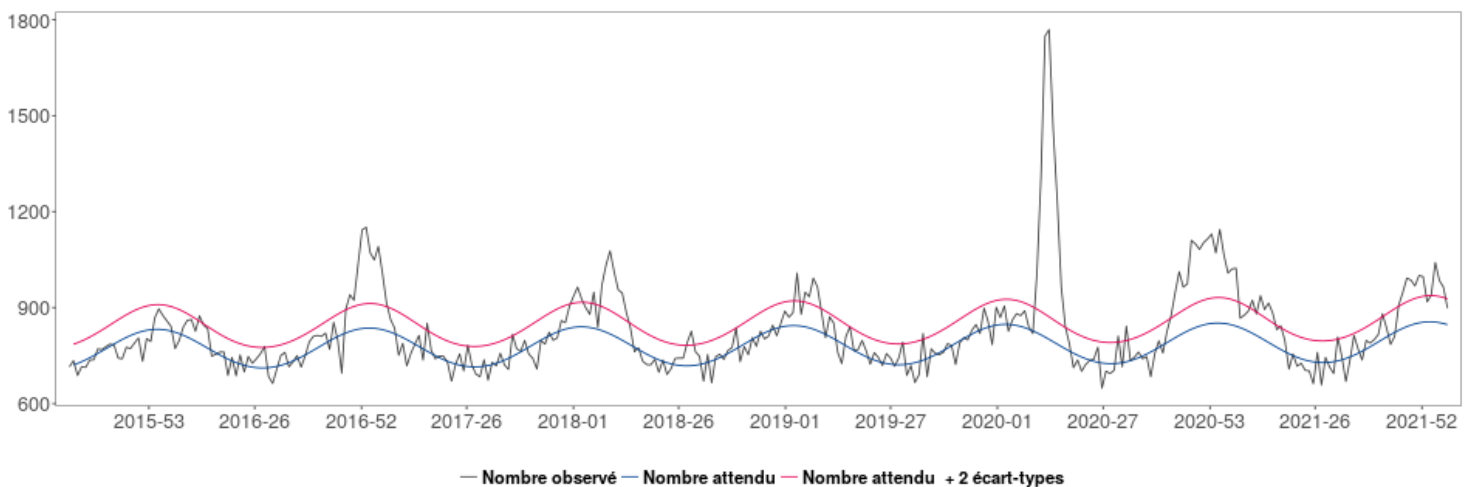
Figure 11. Nombre hebdomadaire de personnes décédées du COVID-19 en établissements de santé, Grand Est.



Mortalité toutes causes confondues de décès

Source : Insee au 01/03/2022

Figure 12. Mortalité toutes causes, toutes classes d'âge confondues, jusqu'à la semaine 06/2022, Grand Est



Focus: comment évoluent la santé mentale des populations et l'adhésion aux mesures de prévention contre les maladies infectieuses en région Grand Est ?

L'enquête CoviPrev lancée par Santé publique France depuis mars 2020 permet de suivre en population générale l'évolution de la santé mentale et des comportements (gestes barrières, confinement, consommation d'alcool et de tabac, alimentation et activité physique) depuis les premières semaines du confinement jusqu'à aujourd'hui.

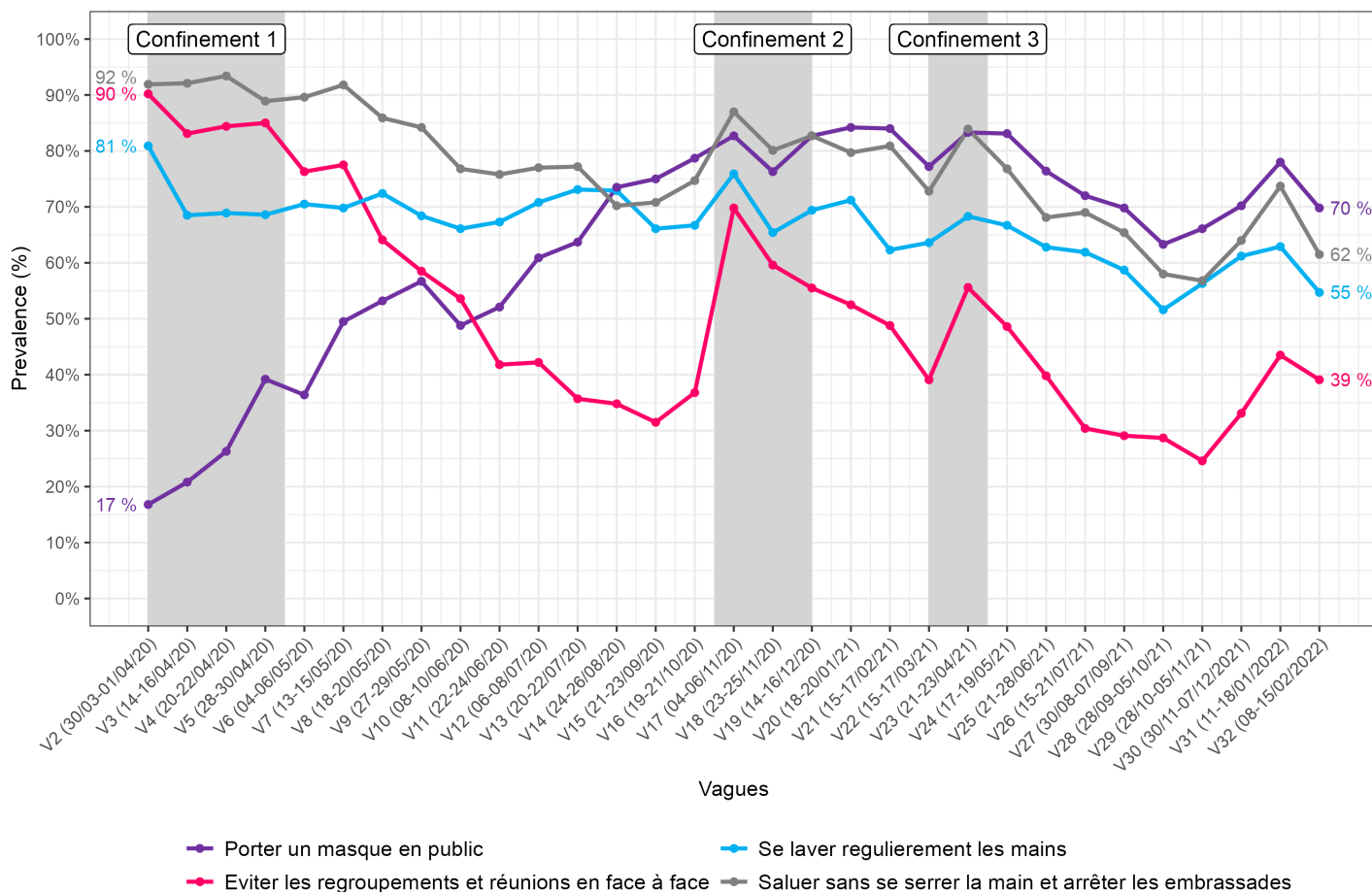
En région Grand Est, les données de la vague 32 (8 au 11 février 2022) pour la région Grand Est montrent une baisse globale de l'adhésion systématique aux gestes barrières (figure 13) et une amélioration de la santé mentale (figure 14).

Ainsi, l'adhésion au port du masque systématique en public passe de 78% à 70% et le fait d'éviter les réunions et regroupements en face à face passe de 44% à 39%. Les mesures d'hygiène telles que le lavage régulier des mains, important aussi pour freiner la circulation des gastro-entérites, ont baissé aussi de 63% à 55%, et le fait de se saluer sans se serrer les mains, passe de 74% à 62%.

La dégradation de ces indicateurs intervient après 3 mois de progression successive. L'arrivée des beaux jours, la baisse du nombre de cas de covid-19 et la fin de la période hivernale peuvent expliquer ce changement de comportement. Ce relâchement pourrait avoir un impact sur la décrue de la Covid-19 et sur l'évolution de l'épidémie de grippe (évolution du stade pré-épidémique à épidémique).

Quant aux indicateurs de santé mentale, le score de satisfaction de vie passe de 79% à 83% ; l'anxiété et la dépression baissent respectivement de 29% à 22%, et de 24% à 17% (figure 14). La fréquence des personnes qui déclarent des pensées suicidaire reste cependant stable autour de 13%.

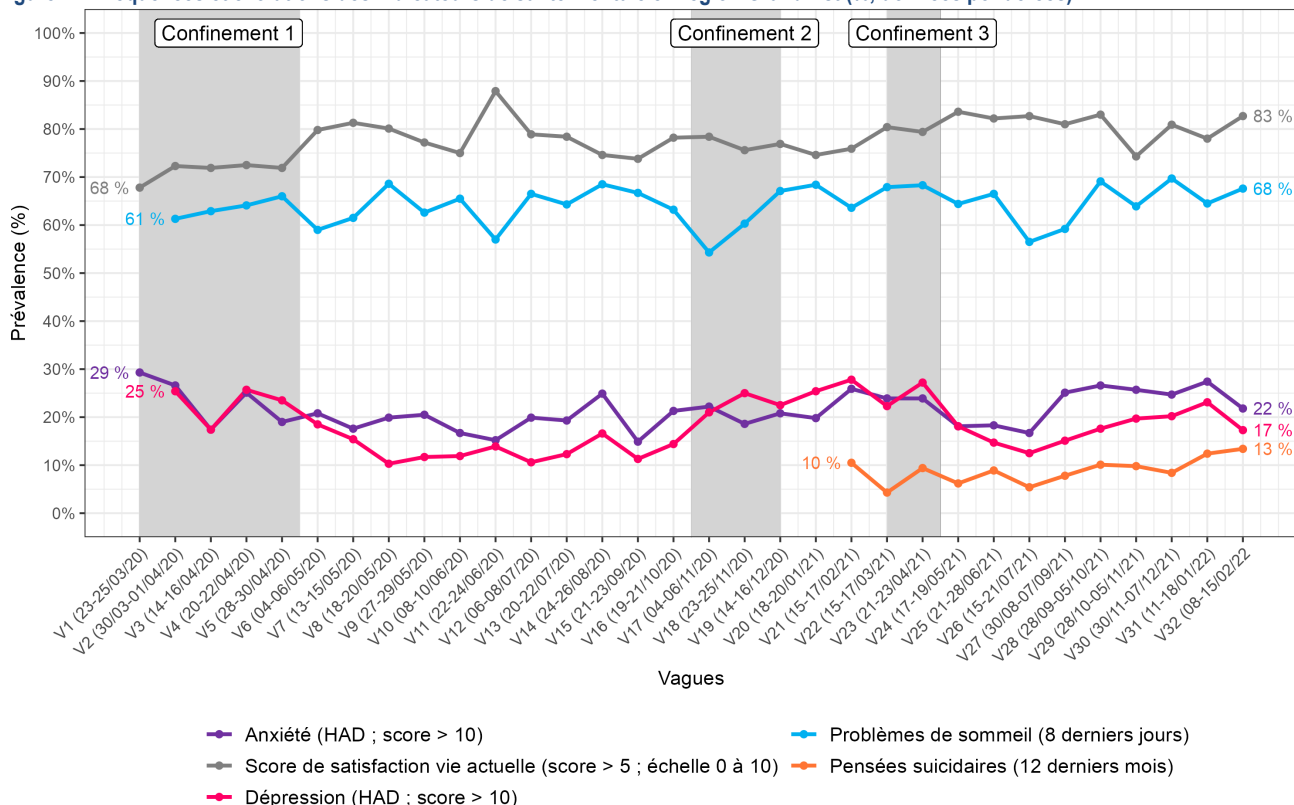
Figure 13. Fréquences et évolutions des indicateurs d'adoption des mesures de protection en région Grand Est (% , données pondérées).



Données : CoviPrev. Traitement : Santé publique France.

Focus: comment évoluent la santé mentale des populations et l'adhésion aux mesures de prévention contre les maladies infectieuses en région Grand Est ?

Figure 14. Fréquences et évolutions des indicateurs de santé mentale en région Grand Est (% , données pondérées).



Données : Coviprev. Traitement : Santé publique France.

Focus: Appel à candidatures pour la constitution du Comité d'évaluation des interventions prometteuses ou probantes en prévention et promotion de la santé

Santé publique France lance un appel à candidatures en vue de la constitution du comité d'évaluation des interventions prometteuses ou probantes en prévention et promotion de la santé (PPS).

Retrouvez les modalités de candidatures et de sélection, ainsi que toutes les informations concernant cet appel à candidatures sur [le site de Santé publique France](https://www.santepubliquefrance.fr).

Le point épidémiolo

Remerciements à nos partenaires :

Services d'urgences du réseau Oscur@,
Associations SOS Médecins de Meurthe-et-Moselle, Mulhouse, Reims, Strasbourg et Troyes,
Réseau Sentinelles,

Systemes de surveillance spécifiques :

- Cas graves de grippe hospitalisés en réanimation,
- Épisodes de cas groupés d'infections respiratoires aiguës en établissements hébergeant des personnes âgées,
- Analyses virologiques réalisées aux CHU de Nancy, Reims et Strasbourg,

Autres partenaires régionaux spécifiques :

- Observatoire des urgences Est-RESCUE,
- Agence régionale de santé Grand Est.

Retrouvez nous sur : [santepubliquefrance.fr](https://www.santepubliquefrance.fr)

Twitter : @sante-prevention



Comité de rédaction

Alice Brembilla
Oriane Broustal
Morgane Colle
Yoann Dominique
Caroline Fiet
Maud Gédor
Nadège Marguerite
Christine Meffre
Amine Nasser
Sophie Raguet
Morgane Trouillet
Jenifer Yai
Michel Vernay

Diffusion

Santé publique France Grand Est
Tél. 03 83 39 29 43
GrandEst@santepubliquefrance.fr