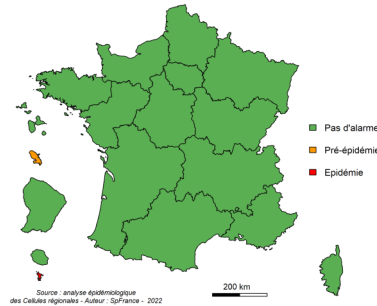
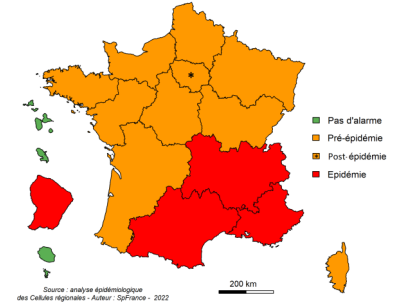


Surveillance des épidémies hivernales, p 3-7

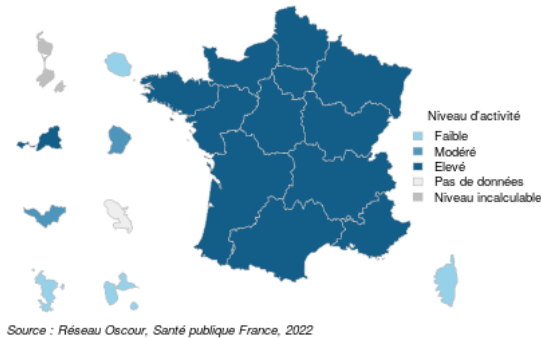
Bronchiolite  
(moins de 2 ans)



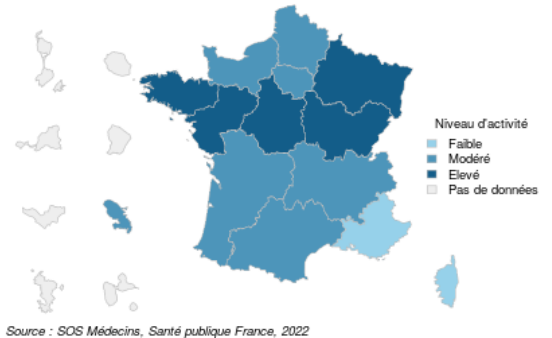
Grippe  
et syndrome grippal



Gastroentérite aiguë  
Services d'accueil des urgences



Gastroentérite aiguë  
SOS Médecins



Surveillance COVID-19, p 8-10

Nouvelles infections Covid-19 Semaine 07	
Nombre de cas	Taux d'incidence
55 228	1 002 cas / 100 000 hab.
↘	↘

Prise en charge médicale pour Covid-19 Semaine 07		
Nombre de consultations SOS médecins	Nombre de passages aux urgences	Nombre d'hospitalisations
NA	554	1 038
NA	↘	↘

Vaccination anti-Covid-19 — Semaine 07		
Couverture vaccinale initiation (au moins 1 dose)	Couverture vaccinale schéma complet (1 à 2 doses)	Couverture vaccinale (rappel)
78,1 %	77,2 %	58,6 %

**FOCUS :** Enquête de surveillance des couvertures vaccinales grippe et COVID-19 en établissements de santé (ES) p 11. Couverture vaccinale grippe (données provisoires au 31/12/2021) p 11. Evolution de l'épidémie COVID-19 dans les établissements et services médico-sociaux (ESMS) du Grand Est p 12.

# Contre la COVID-19, la grippe et les virus de l'hiver, gardons le réflexe des gestes barrières

En hiver, de nombreux virus sont présents. Les virus respiratoires sont responsables des rhumes, des rhinopharyngites, des gripes saisonnières, des bronchites et des bronchiolites chez l'enfant. De leur côté, les virus responsables de gastro-entérites, le plus souvent appelés « rotavirus » et « norovirus » touchent toute la population.

La reprise de la vie sociale, le relâchement des gestes barrières associés à la circulation sur le territoire du virus de la bronchiolite et possiblement prochainement du virus de la grippe font craindre des épidémies saisonnières de plus grande intensité cette année. Dans la mesure également où ces virus n'ont que peu ou très peu circulé l'année dernière, les défenses immunitaires collectives naturelles sont moins solides cette année. Par exemple, les enfants nés après mars 2020, n'ayant pas été confrontés au virus de la bronchiolite peu présent l'an dernier, n'ont pas pu développer de défenses naturelles vis-à-vis de la bronchiolite.

L'adoption des gestes barrières est un moyen efficace de lutter contre la transmission de tous ces virus, y compris celui de la grippe, ou encore celui de la COVID-19.

## PROTÉGEONS-NOUS LES UNS LES AUTRES



Porter un masque à l'intérieur (chirurgical ou en tissu de catégorie 1)



Aérer chaque pièce 10 minutes toutes les heures



Se laver régulièrement les mains ou utiliser une solution hydro-alcoolique



Saluer sans serrer la main et arrêter les embrassades



Respecter une distance d'au moins deux mètres avec les autres



Tousser ou éternuer dans son coude ou dans un mouchoir



Se moucher dans un mouchoir à usage unique

## Vaccination

**Les vaccins contre la COVID-19** protègent contre la maladie en réduisant le risque de l'attraper et surtout de faire une forme grave. La vaccination diminue également en partie la transmission du virus et permet donc de protéger votre entourage. C'est particulièrement important pour protéger les personnes les plus fragiles. Chez les vaccinés, même si la transmission diminue, elle reste possible ; il reste donc essentiel de continuer à appliquer toutes les mesures barrières.

**La vaccination, l'application des mesures barrières et l'isolement rapide des cas et de leurs contacts sont indispensables pour contrôler l'épidémie de COVID-19.**

**La vaccination contre les virus grippaux saisonniers** concerne les personnes à risque de complications, notamment les personnes âgées, celles atteintes de certaines maladies chroniques, les femmes enceintes et les personnes obèses. Elle permet à la fois de réduire le risque d'être contaminé par la grippe et de réduire le risque de faire des formes graves de la grippe.

Pour en savoir plus sur la vaccination: [Vaccination-info-service.fr](https://vaccination-info-service.fr)

## Synthèse

- COVID-19** : Après la progression fulgurante du taux d'incidence entamée en semaine 52-2021, le taux d'incidence poursuit sa diminution pour la 3<sup>ème</sup> semaine consécutive en semaine S07-22. Il se maintient néanmoins à un niveau très élevé à 1 002 nouveaux cas pour 100 000 habitants. La circulation virale est en baisse dans toutes les classes d'âge. Les taux d'incidence les plus élevés sont retrouvés chez les 30-39 ans (1 485/100 000 habitants), les 20-29 ans (1 222 cas / 100 000 habitants) et les 40-49 ans (1 220 cas / 100 000 habitants) ; toutes les autres classes d'âge présentent un taux aux alentours de 1 000 cas pour 100 000 habitants voire inférieur à 1 000 cas/100 000 habitants chez les moins de 10 ans et les plus de 50 ans. Le taux de positivité reste stable en semaine S07-22, et atteint 33,4 % chez les 10-19 ans et 33,3 % les 30-39 ans. Le taux de dépistage poursuit; quant à lui, sa diminution allant de - 14 % chez les plus de 80 ans à - 38 % chez les 0-9 ans en cette période de congés scolaires.
- Autres virus respiratoires** :
  - La circulation du VRS poursuit toujours sa diminution dans la région selon les données transmises par les laboratoires des CHU de Nancy, Strasbourg.
  - Le virus grippal continue de circuler à bas bruit, sans marquer d'augmentation pour le moment.
- Parmi les virus entériques, le rotavirus est très largement majoritaire, et circule à un niveau élevé.

## SARS-CoV-2

Figure 1. Taux hebdomadaire d'incidence (nombre de nouveaux cas/100 000 habitants) de COVID-19, région Grand Est et France au 23/02/2022 (source SI-DEP)

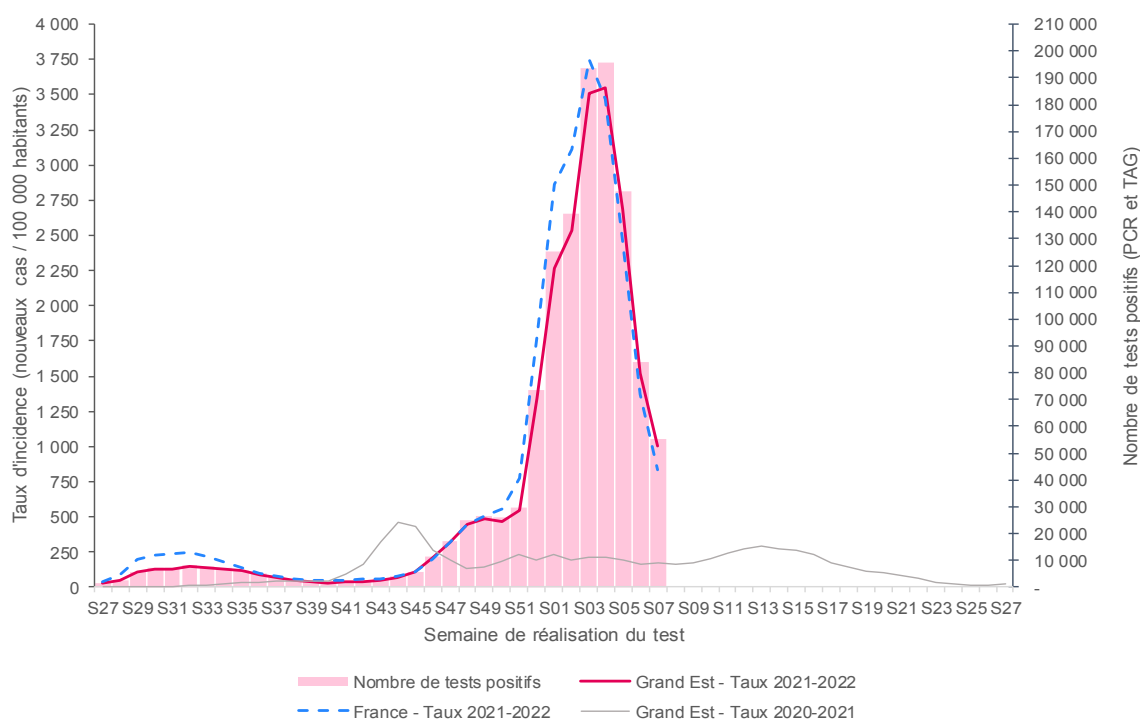
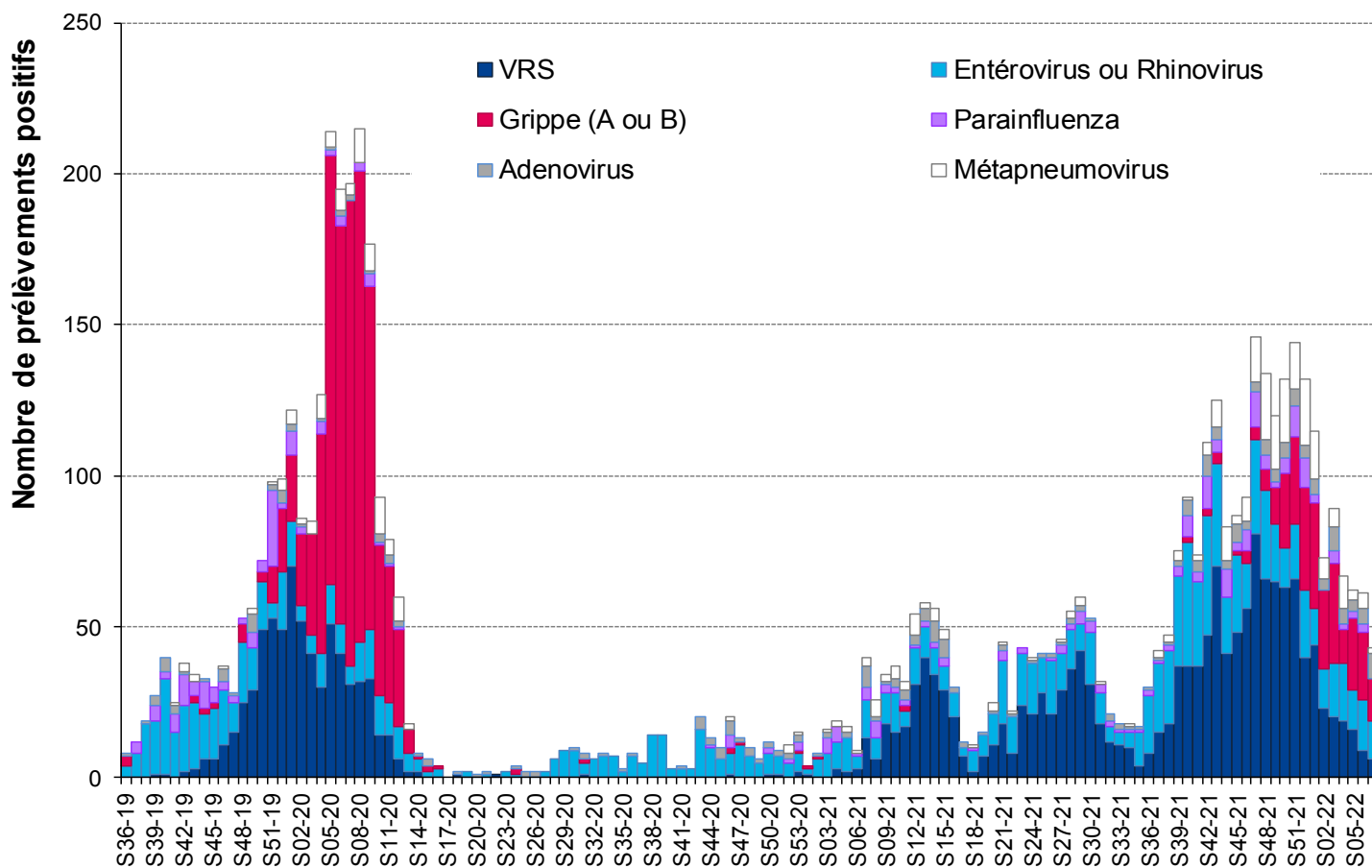


Tableau 1. Taux hebdomadaire d'incidence (nombre de nouveaux cas / 100 000 habitants) de COVID-19 par classe d'âge, région Grand Est, au 23/02/2022 (source SI-DEP)

Taux d'Incidence	S42	S43	S44	S45	S46	S47	S48	S49	S50	S51	S52	S01	S02	S03	S04	S05	S06	S07
0-9 ans	41	45	63	107	263	407	591	665	575	430	914	2 273	3 652	5 093	4 977	3 321	1 488	882
10-19 ans	47	53	67	99	216	359	531	613	587	634	1 608	3 726	4 682	6 794	6 683	4 485	1 873	1 094
20-29 ans	47	54	83	127	224	326	454	514	579	1 064	2 607	4 271	3 473	4 290	3 933	3 017	1 899	1 222
30-39 ans	59	76	108	160	280	399	606	670	691	829	2 017	2 959	3 461	4 939	4 967	3 812	2 304	1 485
40-49 ans	43	59	91	123	222	361	521	569	563	620	1 529	2 313	2 752	3 922	4 120	3 201	1 870	1 220
50-59 ans	35	49	63	94	178	265	394	409	380	424	1 204	1 563	1 561	2 078	2 229	1 852	1 207	870
60-69 ans	38	45	61	80	156	259	330	324	283	268	742	889	790	1 162	1 348	1 241	902	708
70-79 ans	33	40	57	73	137	207	250	208	186	182	599	681	627	851	1 034	1 049	805	633
≥ 80 ans	23	28	40	54	100	125	192	170	174	173	508	567	576	846	1 092	1 117	843	641

## Virus respiratoires hors SARS-CoV-2

Figure 2. Évolution hebdomadaire du nombre de prélèvements positifs pour les virus respiratoires, selon le type de virus, depuis la semaine 36-2019 (Sources : Laboratoires de virologie des CHU de Nancy, Reims et Strasbourg)



# Surveillance de la bronchiolite (chez les moins de 2 ans)

## Synthèse

- **SOS Médecins** : En raison d'un problème de transmission de données, les consultations SOS Médecins ne sont pas interprétables pour la semaine 07-2022.
- **OSCOUR®** : En semaine 07-2022, la part d'activité liée à la bronchiolite chez les enfants de moins de 2 ans dans les services d'urgence est de 4 %, stable par rapport à la semaine précédente (Figure 4). On dénombre 56 passages aux urgences pour bronchiolite en semaine 07-2022 contre 66 en semaine 06-2022. La proportion des hospitalisations pour bronchiolite parmi toutes les hospitalisations après passage aux urgences est de 10 % en semaine 07-2022, en légère diminution par rapport à la semaine précédente.
- **Données de virologie** : D'après les résultats des laboratoires de virologie des CHRU de Nancy, Strasbourg et Reims en semaine 07-2022 (Figure 2 page 4), la circulation du VRS (virus respiratoire syncytial) poursuit sa diminution dans la région.
- **Pour consulter les données nationales sur la bronchiolite** : [cliquez ici](#)

Figure 3. Taux et nombre de diagnostics de bronchiolite parmi le total des consultations SOS Médecins, 2019-2022. Région Grand Est

(Source : SOS Médecins)\*

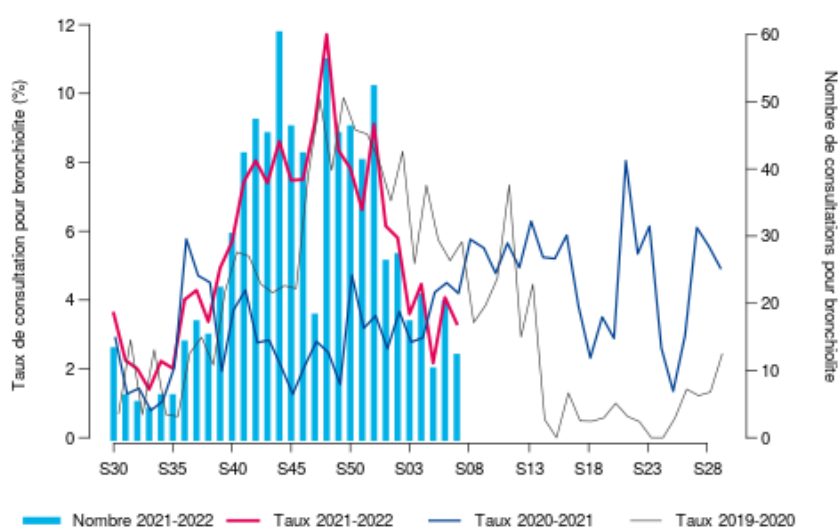


Figure 4. Taux et nombre de diagnostics de bronchiolite parmi le total des passages aux urgences, 2019-2022. Région Grand Est (Source : OSCOUR®)

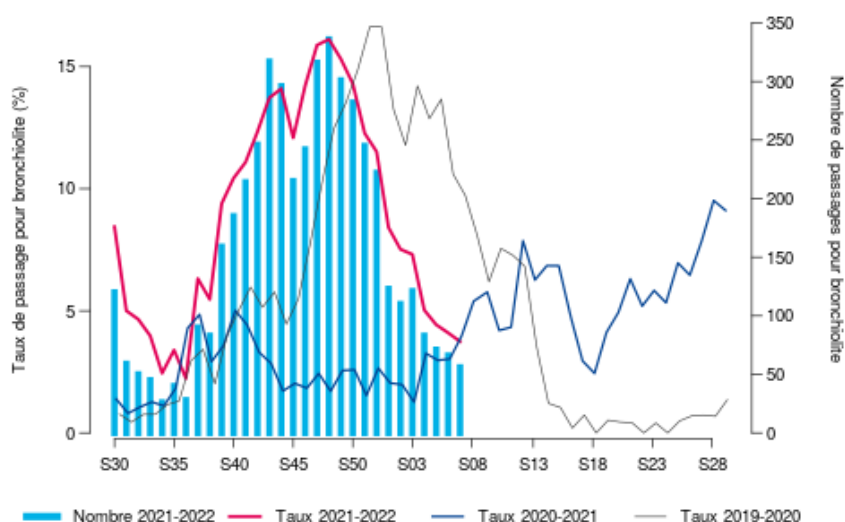


Tableau 2. Données d'hospitalisations après passage en SAU, Région Grand Est (Source OSCOUR®)

Semaine	Nombre d'hospitalisations pour bronchiolite, tous âges	Variation par rapport à la semaine précédente	Taux de bronchiolite parmi toutes les hospitalisations codées, tous âges (%)	Taux de bronchiolite parmi toutes les hospitalisations codées, moins de 2 ans (%)
2022-S06	33		287	17,2
2022-S07	29	-12.1%	294	9,5

## Synthèse

- **SOS Médecins** : En raison d'un problème de transmission de données, les consultations SOS Médecins ne sont pas interprétables pour la semaine 07-2022.
- **Oscour®** : le nombre de passages aux urgences pour syndrome grippal, tous âges (figure 6), augmente en semaine S07-2022 par rapport à la semaine précédente (50 contre 36 en S06-2022), soit une part d'activité de 0,2 %. La proportion des hospitalisations pour syndrome grippal parmi toutes les hospitalisations après passage aux urgences est d'environ 0,06%.
- **Données de virologie (figure 2)** : D'après les données des laboratoires de virologie des CHU de Nancy, Strasbourg et Reims, la circulation des virus grippaux est stable.
- **Services de réanimation de la région** : Depuis le début de la surveillance (04/10/2021), aucun cas de grippe grave n'a été rapporté.
- **Infections respiratoires aiguës en collectivités de personnes âgées** : Depuis le début de la surveillance (04/10/2021), 10 épisodes d'IRA (hors COVID-19) ont été signalés.
- **Pour consulter les données nationales de la surveillance de la grippe** : [cliquez ici](#)

Figure 5. Taux et nombre de diagnostics de syndrome grippal parmi le total des consultations, 2019-2022. Région Grand Est (Source : SOS Médecins)\*

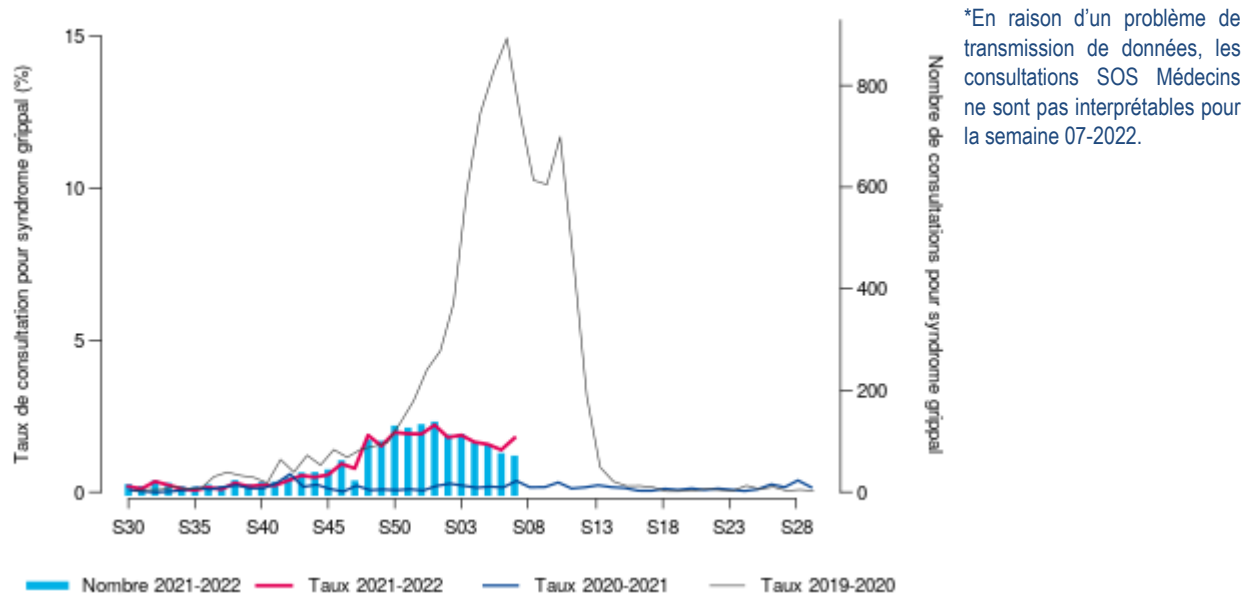
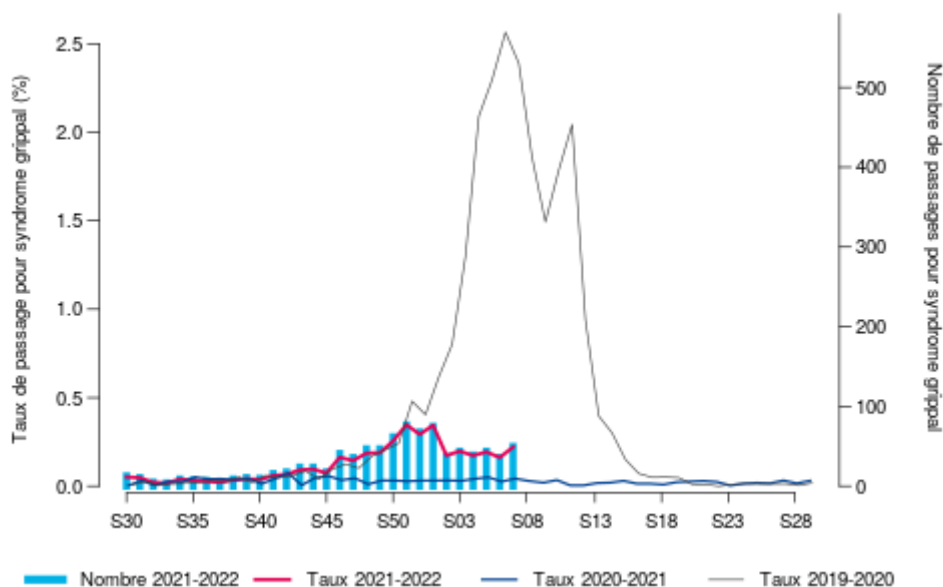


Figure 6. Taux et nombre de diagnostics de syndrome grippal parmi le total des passages aux urgences, 2019-2022. Région Grand Est (Source : OSCOUR®)



# Surveillance des gastro-entérites aiguës (GEA)

## Synthèse

- **SOS Médecins** : En raison d'un problème de transmission de données, les consultations SOS Médecins ne sont pas interprétables pour la semaine 07-2022.
- **Oscour®** : le nombre de passages aux urgences pour GEA, tous âges (figure 8), se stabilise en semaine 07-2022 par rapport à la semaine 06-2022 (650 passages contre 681 en S06-2022), soit une part d'activité qui reste stable autour de 3 % (contre 3 % en S06-2022). La proportion des hospitalisations pour GEA parmi toutes les hospitalisations après passage aux urgences est de 3 % (contre 3 % en S06-22). Les enfants de moins de 5 ans représente la classe d'âge la plus impactée, avec 457 passages pour GEA (17 % de la part d'activité).
- **Données de virologie** : D'après les données issues des laboratoires de virologie des CHU de Nancy, Strasbourg et Reims, le rotavirus est très largement majoritaire parmi les virus entériques, et circule à un niveau élevé.

Figure 7. Taux et nombre de diagnostics de gastro-entérite aiguë parmi le total des consultations, 2019-2022. Région Grand Est (Source : SOS Médecins)\*

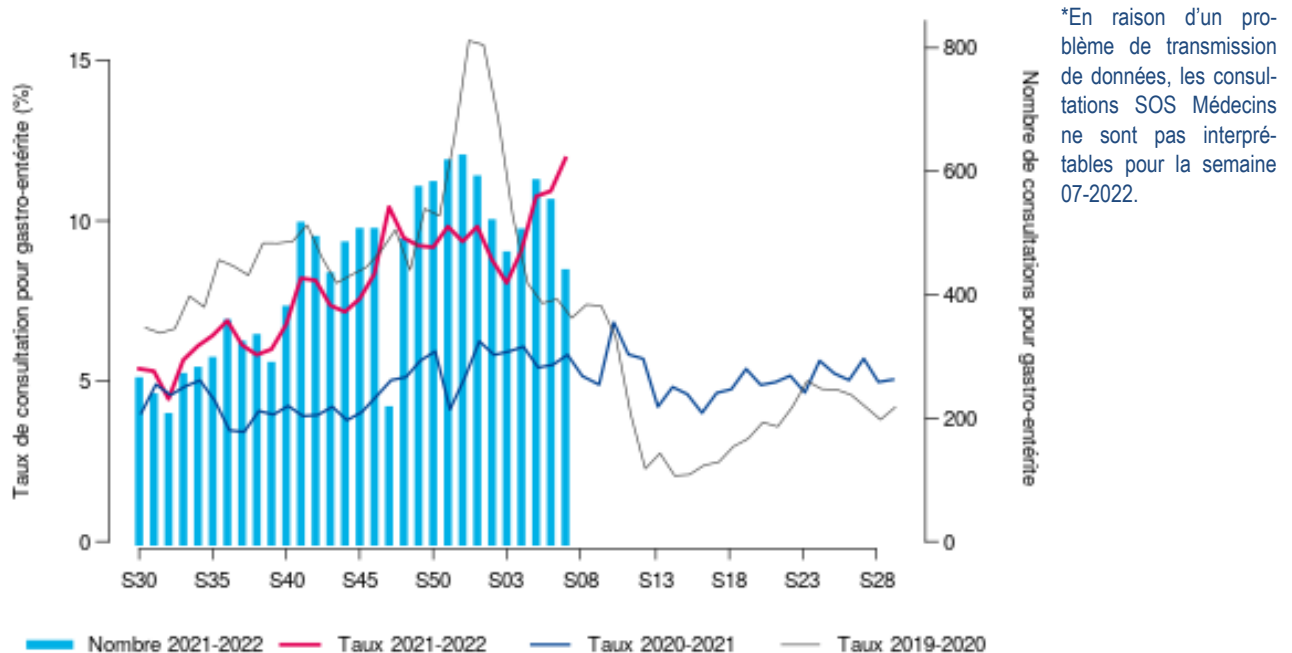
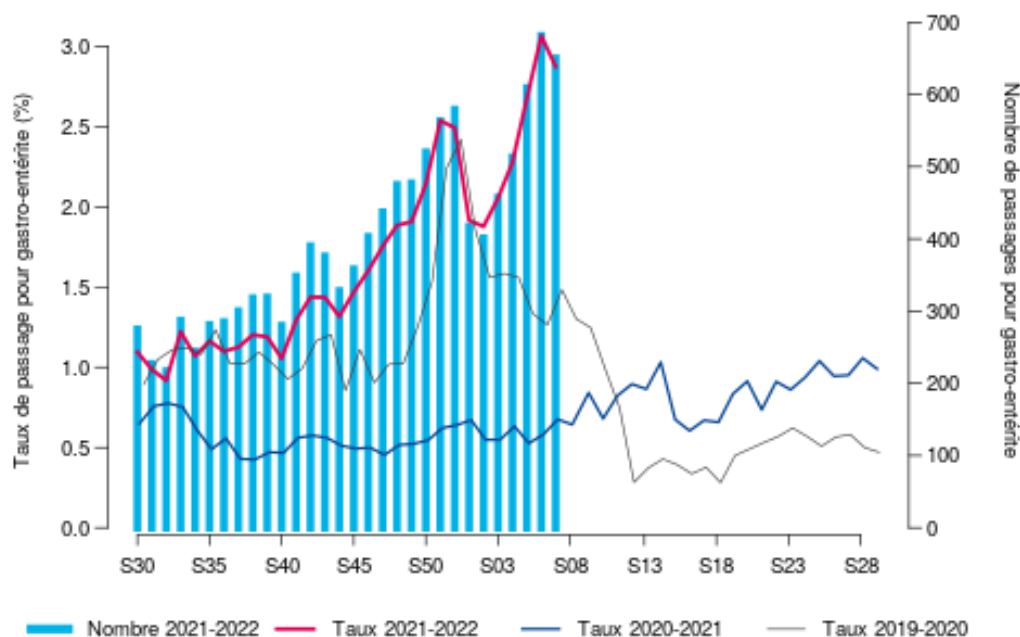


Figure 8. Taux et nombre de diagnostics de gastro-entérite aiguë parmi le total des passages en SAU, 2019-2022. Région Grand Est (Source : Oscour®)



## Synthèse

En semaine 07-2022, recul de la circulation du SARS-CoV-2, qui reste à un niveau élevé en métropole et situation hospitalière préoccupante avec un maintien à des niveaux élevés des nouvelles admissions en hospitalisation conventionnelle et des admissions en soins critiques. Le taux d'admission hospitalière tous services se place au niveau du taux observé lors du pic de la 3ème vague.

• En région Grand Est :

- Diminution du taux d'incidence dans toutes les classes d'âge

- Diminution des hospitalisations

- Diminution des passages aux urgences. En raison d'un problème de transmission de données, les consultations SOS Médecins ne sont pas interprétables pour la semaine 07-2022.

- Taux d'incidence départementaux : diminution des taux d'incidence dans l'ensemble des départements de la région, ils sont désormais tous aux alentours de 1 000 cas / 100 000 habitants ou inférieurs. Le taux le plus faible est observé dans la Marne (713 cas/100 000 habitants) ; le taux le plus élevé, en Moselle (1 256 cas/100 000 habitants).

## Variants

• 26 875 tests criblés suspicions de variant Omicron, soit 99 % des tests où la mutation est recherchée et interprétable.

## Prévention

• **Vaccination (données Vaccin COVID) :** Au 22 février 2022, la couverture vaccinale schéma complet pour la région Grand Est était de 77 %. 87 % des 65-74 ans et 78 % des 75 ans et plus avaient reçu une dose de rappel.

## Sévérité

Source : Établissements de santé déclarant des cas confirmés de Covid-19 au 21/02/2022

Figure 9. Nombre hebdomadaire de personnes nouvellement hospitalisées pour COVID-19, Grand Est.

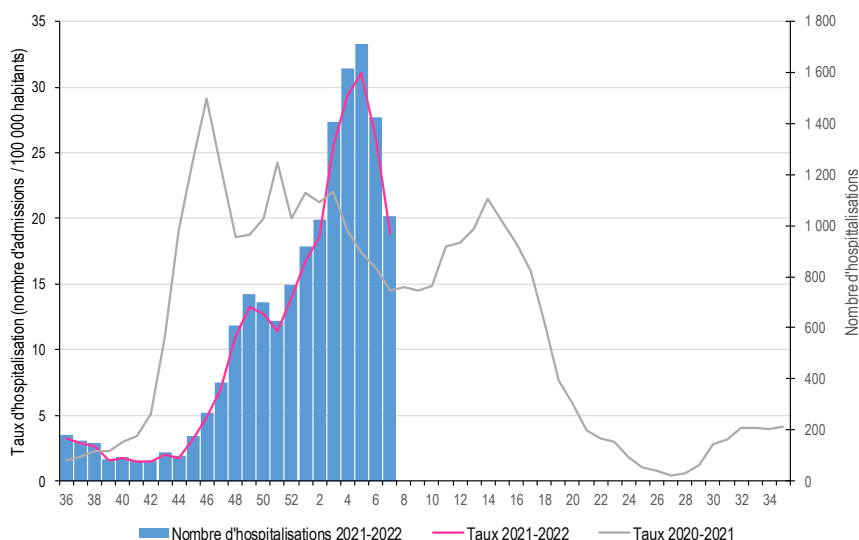
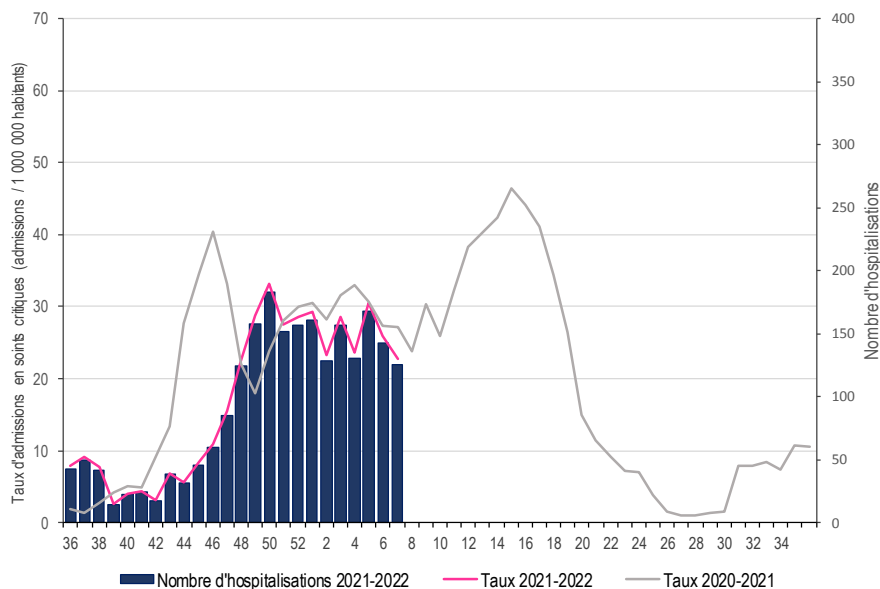


Figure 10. Nombre hebdomadaire de personnes nouvellement hospitalisées en soins critiques pour COVID-19, Grand Est



# Surveillance de la COVID-19 – Vaccination

Source : Données Vaccin COVID, Cnam, exploitation Santé publique France, au 22 février 2022

Tableau 3. Couverture vaccinale (nombre de personnes ayant eu au moins une dose de vaccin/100 habitants) au moins 1 dose, schéma complet et rappel par département du lieu de domicile Grand Est

Du fait notamment d'actions de suppression de dossiers dans la base Vaccin Covid menées par la Caisse nationale d'assurance maladie, des baisses de couvertures vaccinales peuvent être observées.

Département	Au moins 1 dose		Schéma complet		Rappel	
	Nombre de personnes	CV (%) population générale	Nombre de personnes	CV (%) population générale	Nombre de personnes	CV (%) population générale
8 Ardennes	213 211	80,3%	210 472	79,3%	161 825	60,9%
10 Aube	237 585	76,7%	234 703	75,7%	178 271	57,5%
51 Marne	443 209	78,6%	437 487	77,6%	335 293	59,5%
52 Haute-Marne	135 382	80,0%	133 777	79,0%	104 890	62,0%
54 Meurthe-et-Moselle	567 864	77,7%	560 593	76,8%	430 250	58,9%
55 Meuse	145 394	80,0%	143 349	78,9%	111 944	61,6%
57 Moselle	809 115	78,1%	798 956	77,1%	608 459	58,7%
67 Bas-Rhin	901 017	79,6%	890 403	78,6%	665 880	58,8%
68 Haut-Rhin	564 433	74,0%	556 921	73,0%	411 695	53,9%
88 Vosges	289 801	80,6%	286 390	79,7%	219 579	61,1%
<b>Grand Est</b>	<b>4 307 011</b>	<b>78,1%</b>	<b>4 253 051</b>	<b>77,2%</b>	<b>3 228 086</b>	<b>58,6%</b>

Source : Données Vaccin COVID, Cnam, exploitation Santé publique France, au 22 février 2022

Tableau 4. Couverture vaccinale (nombre de personnes ayant eu au moins une dose de vaccin/100 habitants) au moins une dose, schéma complet et rappel par classe d'âge en région Grand Est

Classe d'âge	Au moins 1 dose		Schéma complet		Rappel	
	Nombre de personnes	CV (%)	Nombre de personnes	CV (%)	Nombre de personnes	CV (%)
5-11 ans	24 725	5,5 %	17 144	3,8 %	207	NC*
12-17 ans	327 122	83,4 %	318 687	81,2 %	61 127	15,6 %
18-49 ans	1 863 011	87,8 %	1 839 840	86,7 %	1 333 465	62,8 %
50-64 ans	1 015 453	90,9 %	1 009 673	90,4 %	877 481	78,6 %
65-74 ans	601 101	96,0 %	597 863	95,5 %	544 867	87,0 %
75 ans et plus	475 504	90,6 %	469 815	89,5 %	410 935	78,3 %
Autres âges ou non renseigné	95	NC	29	NC	4	NC
<b>Tous âges</b>	<b>4 307 011</b>	<b>78,1 %</b>	<b>4 253 051</b>	<b>77,2 %</b>	<b>3 228 086</b>	<b>58,6 %</b>

\* non calculable, en attente de données de l'assurance maladie

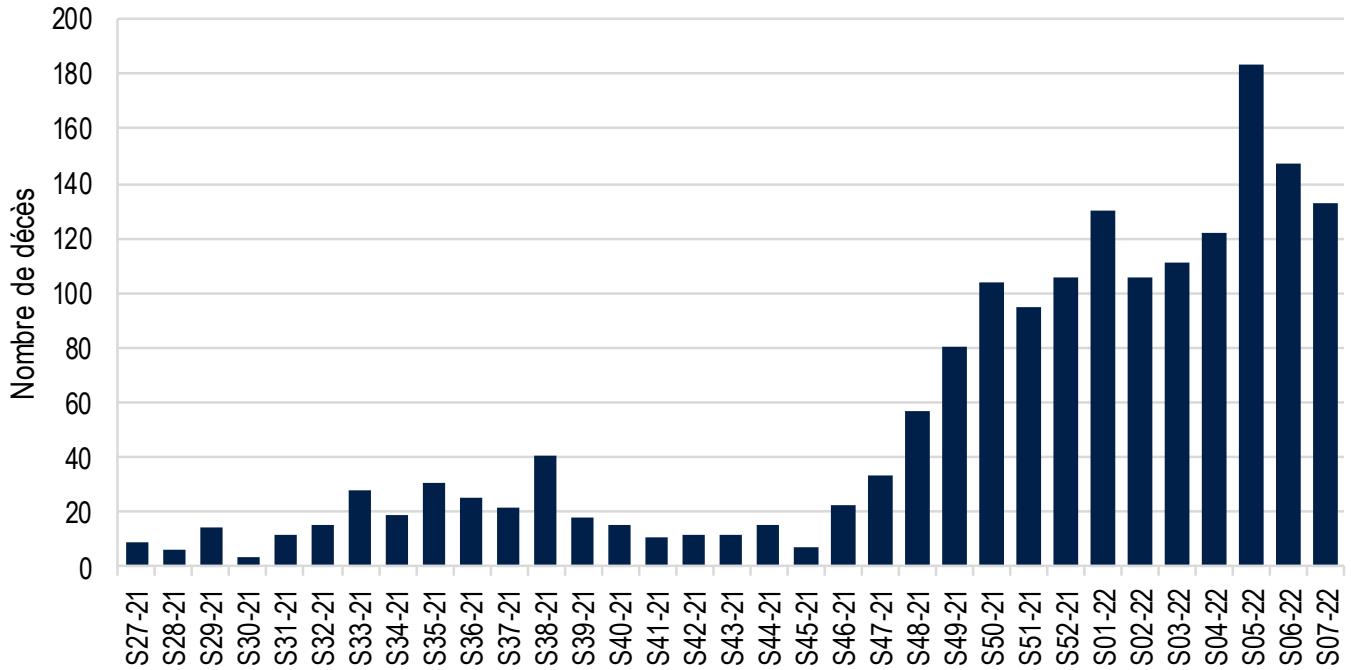
Source : Données Vaccin COVID, Cnam, exploitation Santé publique France, au 22 février 2022

Tableau 5. Couverture vaccinale (nombre de personnes ayant eu au moins une dose de vaccin/100 habitants) au moins une dose, schéma complet et rappel chez les résidents et professionnels des EHPAD/USLD

	CV une dose (%)	CV schéma complet (%)	CV rappel (%)
Résidents	95.2 %	94.1 %	73.5 %
Professionnels	94.7 %	94.4 %	79.3 %

## Mortalité liée à la COVID-19

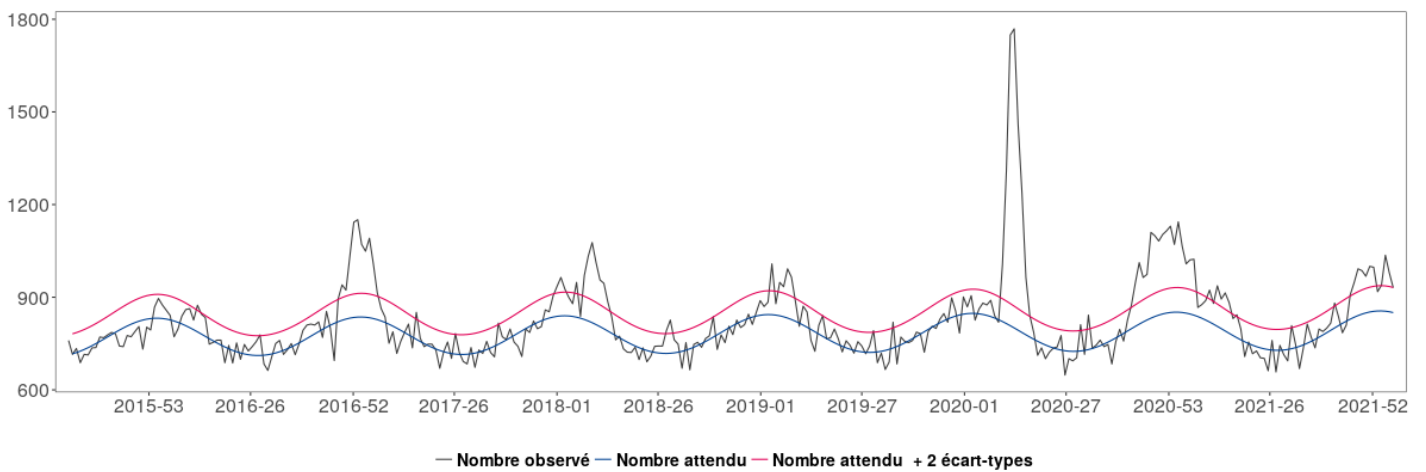
Figure 11. Nombre hebdomadaire de personnes décédées du COVID-19 en établissements de santé, Grand Est.



## Mortalité toutes causes confondues de décès

Source : Insee au 22/02/2022

Figure 12. Mortalité toutes causes, toutes classes d'âge confondues, jusqu'à la semaine 06/2022, Grand Est



## Focus: Enquête de surveillance des couvertures vaccinales grippe et COVID-19 en établissements de santé (ES)

Comme annoncé par le Ministère des solidarités et de la Santé dans la [note d'information DGS/SP1/DGOS/DGCS/2021/131 du 21 juin 2021 relative à la campagne de vaccination contre la grippe saisonnière 2021-2022](#), des enquêtes ont été mises en place par Santé publique France en vue d'estimer les couvertures vaccinales des professionnels des ES contre la grippe et la Covid-19.

Cette étude concerne l'ensemble des établissements de santé, quel que soit leur statut juridique. Un premier point de mesure s'est déroulé du 17 novembre au 1<sup>er</sup> décembre 2021.

**Santé publique France invite l'ensemble des établissements de santé concernés à participer au deuxième point de mesure de cette enquête qui se déroulera entre le 1<sup>er</sup> mars et le 15 mars 2022.**

Le questionnaire est à remplir via le lien suivant : <https://voozadoo.santepubliquefrance.fr/682684372/scripts/aindex.php>, en cliquant sur le volet « Couverture vaccinale Grippe saison 2021-22 et rappel Covid-19 ».

Les informations recueillies pour cette enquête comprennent :

- le nombre total de professionnels salariés de l'établissement de santé ;
- le nombre de professionnels ayant été vaccinés contre la grippe depuis octobre 2021 ;
- le nombre de professionnels ayant reçu une dose de rappel contre la Covid-19 ;
- le nombre de professionnels n'ayant pas reçu de dose de rappel contre la Covid-19 car le délai pour la dose de rappel défini par l'obligation vaccinale n'est pas encore atteint après la primo-vaccination ou du fait d'une infection récente ;
- le nombre de professionnels non vaccinés contre la Covid-19 du fait de contre-indication à la vaccination (si connu) ;
- et si possible, ces nombres par type de professionnels (ex : infirmiers, aides-soignants ...).

Les informations relatives à cette étude (le guide utilisateur, questionnaire et modalités de renseignement du questionnaire) sont disponibles via le lien suivant : <https://www.santepubliquefrance.fr/etudes-et-enquetes/etude-de-couverture-vaccinale-contre-la-grippe-et-la-covid-19-dans-les-etablissements-medico-sociaux-et-etablissements-de-sante-saison-2021-2022>.

**Pour toute question, vous pouvez contacter Santé publique France à l'adresse suivante : [soignants-covid@santepubliquefrance.fr](mailto:soignants-covid@santepubliquefrance.fr).**

**Les résultats de cette étude** seront communiqués par Santé publique France en avril 2022 dans le [Point épidémiologique COVID-19](#) ou dans [un Point sur](#). Les résultats de la première vague d'enquête réalisée en novembre 2021 sont disponibles à ces adresses.

### Couverture vaccinale contre la grippe en région Grand Est (données provisoires au 31/12/2021)

Tableau 5. Couverture vaccinale grippe en région Grand Est (données provisoires au 31/12/2021)

Département	Personnes âgées de 65 ans et plus	Personnes âgées de moins de 65 ans à risque	Total personnes à risque
08 Ardennes	61,0%	40,2%	56,5%
10 Aube	56,3%	35,6%	52,8%
51 Marne	61,7%	39,3%	57,3%
52 Haute-Marne	55,0%	37,2%	52,1%
54 Meurthe-et-Moselle	59,3%	39,6%	55,5%
55 Meuse	58,1%	37,6%	54,4%
57 Moselle	56,1%	35,5%	51,6%
67 Bas-Rhin	54,5%	34,3%	50,3%
68 Haut-Rhin	47,7%	29,7%	44,3%
88 Vosges	56,4%	38,3%	53,4%
<b>Grand Est</b>	<b>55,9%</b>	<b>36,0%</b>	<b>52,0%</b>

## Focus: Evolution de l'épidémie COVID-19 dans les établissements et services médico-sociaux (ESMS) du Grand Est

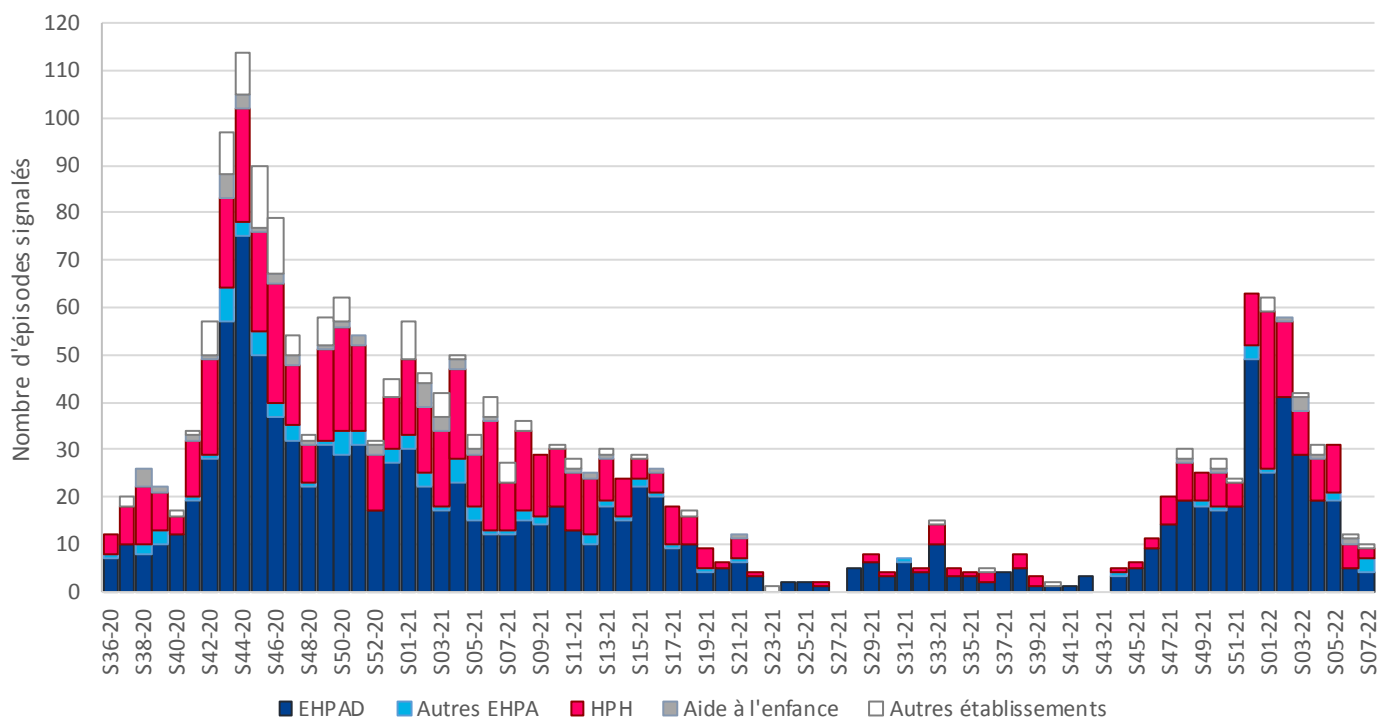
- Le nombre de signalement au sein des établissements et services et médico-sociaux a augmenté entre les semaines S43-21 et S01-22 (61 signalements en ESMS). Ce nombre est actuellement à la baisse (12 en S06-22 et 10 en S07-22, données non consolidées en S07-22).
- Après une hausse du nombre de cas confirmés chez les résidents et le personnel d'ESMS entre les semaines S51-21 et S05-22, ce nombre est désormais à la baisse lors des dernières semaines (828 cas chez les résidents en S06-22, 721 en S07-22, données non consolidées en S07-22).
- Le nombre de décès de résidents d'ESMS poursuit sa fluctuation entamée en S49-21 (14 en S06-22, 8 en S07-22, données non consolidées en S07-22).

Source : Etablissements et services médico-sociaux déclarant au moins un cas confirmé de Covid-19 au 21 février 2022

Tableau 6. Nombre cumulé de cas déclarés de Covid-19 en établissements sociaux et médico-sociaux selon le département de l'établissement depuis le 6 septembre 2021 (S36-21), Grand Est.

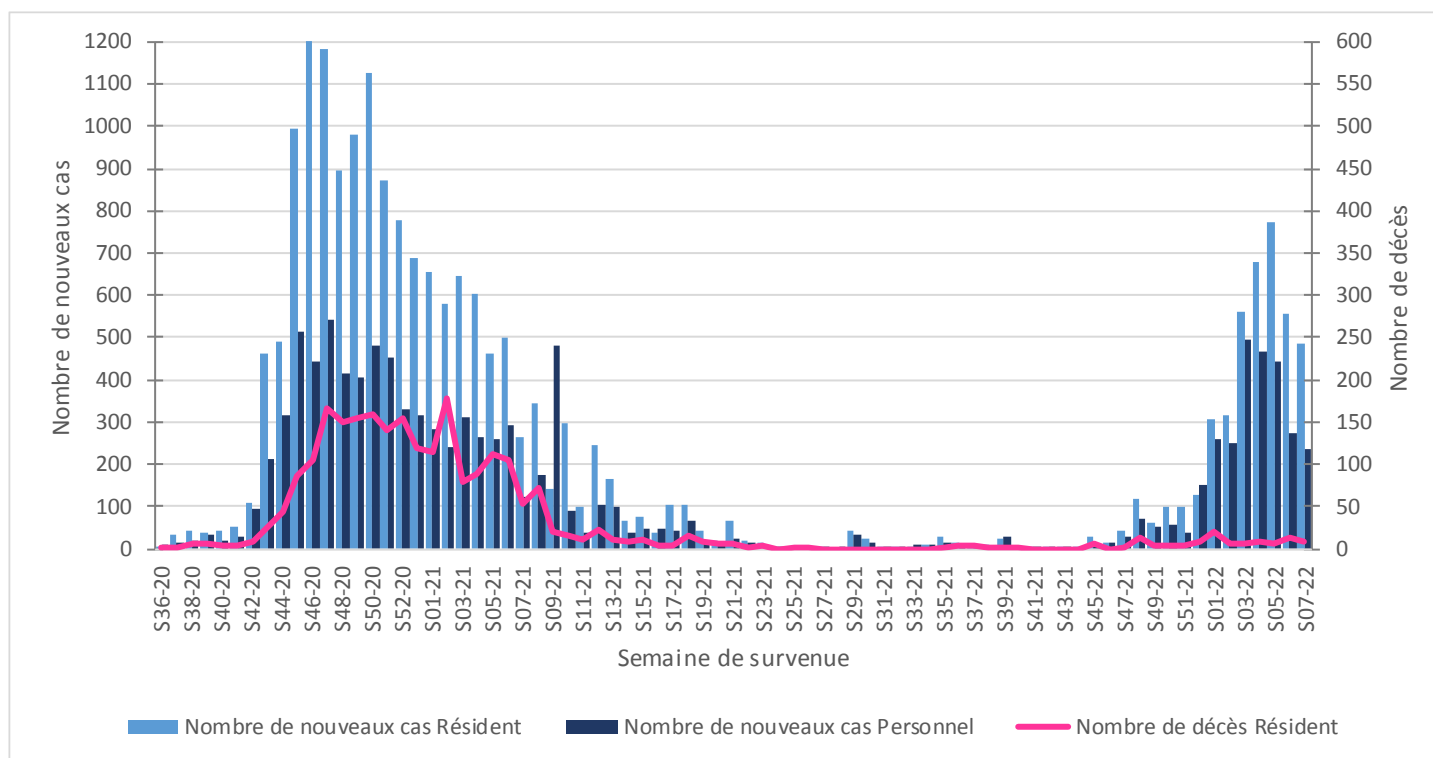
Département	Etablissements médicalisés et non médicalisés pour personnes âgées			Autres établissements médico-sociaux			Nombre de décès de résidents d'établissements pour personnes âgées		
	Nombre de signalements	Nombre de cas confirmés chez les résidents	Nombre de cas confirmés chez le personnel	Nombre de signalements	Nombre de cas confirmés chez les résidents	Nombre de cas confirmés chez le personnel	Dans l'établissement	À l'hôpital	Au total
08 Ardennes	18	236	132	8	46	49	7	7	14
10 Aube	39	426	232	22	108	66	6	4	10
51 Marne	37	357	299	20	110	85	3	8	11
52 Haute-Marne	22	241	219	18	71	65	1	2	3
54 Meurthe-et-Moselle	26	333	206	36	211	156	4	0	3
55 Meuse	21	212	127	3	2	4	4	3	7
57 Moselle	49	527	269	23	95	108	11	6	17
67 Bas-Rhin	53	652	419	5	63	70	17	1	18
68 Haut-Rhin	49	467	214	23	150	104	16	7	23
88 Vosges	22	232	185	7	58	41	1	2	3
<b>Grand Est</b>	<b>336</b>	<b>3683</b>	<b>2302</b>	<b>165</b>	<b>914</b>	<b>748</b>	<b>70</b>	<b>40</b>	<b>109</b>

Figure 13. Nombre hebdomadaire de signalements par types d'établissements, Grand Est.



# Focus: Evolution de l'épidémie COVID-19 dans les établissements et services médico-sociaux (ESMS) du Grand Est

Figure 14. Nombre hebdomadaire de nouveaux cas chez les résidents et personnels et nombre hebdomadaire de décès chez les résidents d'ESMS, Grand Est.



## Le point épidémiologique

### Remerciements à nos partenaires :

Services d'urgences du réseau Oscour@,  
Associations SOS Médecins de Meurthe-et-Moselle, Mulhouse, Reims, Strasbourg et Troyes,  
Réseau Sentinelles,

### Systèmes de surveillance spécifiques :

- Cas graves de grippe hospitalisés en réanimation,
- Épisodes de cas groupés d'infections respiratoires aiguës en établissements hébergeant des personnes âgées,
- Analyses virologiques réalisées aux CHU de Nancy, Reims et Strasbourg,

### Autres partenaires régionaux spécifiques :

- Observatoire des urgences Est-RESCUE,
- Agence régionale de santé Grand Est.

Retrouvez nous sur : [santepubliquefrance.fr](http://santepubliquefrance.fr)

Twitter : @sante-prevention



### Comité de rédaction

Alice Brembilla  
Oriane Broustal  
Morgane Colle  
Yoann Dominique  
Caroline Fiet  
Maud Gédor  
Nadège Marguerite  
Christine Meffre  
Amine Nasser  
Sophie Raguet  
Morgane Trouillet  
Jenifer Yaï  
Michel Vernay

### Diffusion

Santé publique France Grand Est  
Tél. 03 83 39 29 43  
[GrandEst@santepubliquefrance.fr](mailto:GrandEst@santepubliquefrance.fr)