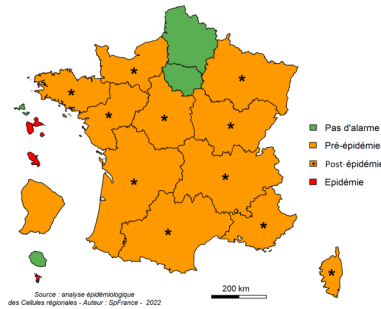
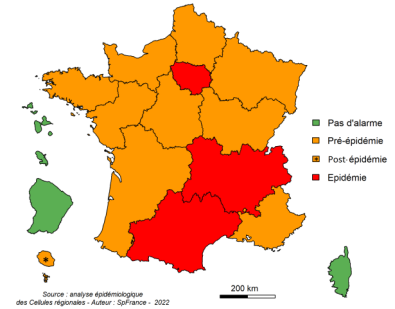


Surveillance des épidémies hivernales, p 3-7

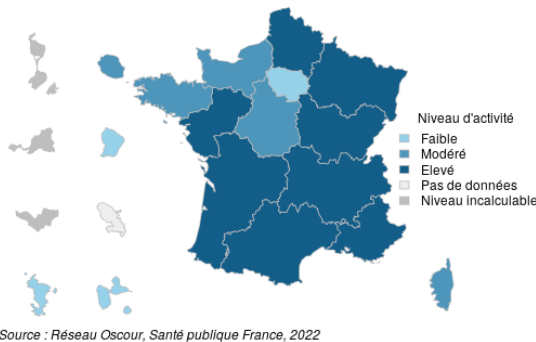
Bronchiolite
(moins de 2 ans)



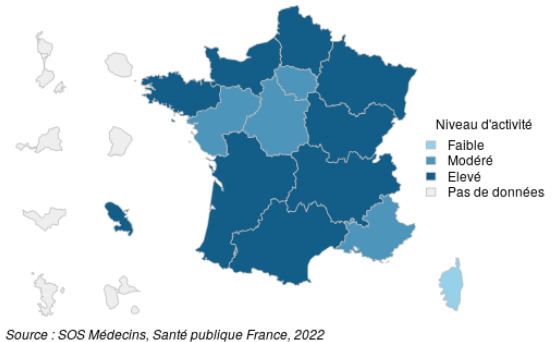
Grippe
et syndrome grippal



Gastroentérite aiguë
Services d'accueil des urgences



Gastroentérite aiguë
SOS Médecins



Surveillance COVID-19, p 8-10

Nouvelles infections Covid-19 Semaine 02	
Nombre de cas	Taux d'incidence
138 892	2 520 cas / 100 000 hab.
↗	↗

Prise en charge médicale pour Covid-19 Semaine 02		
Nombre de consultations SOS médecins	Nombre de passages aux urgences	Nombre d'hospitalisations
819	910	1 025
→	→	↗

Vaccination anti-Covid-19 — Semaine 01		
Couverture vaccinale initiation (au moins 1 dose)	Couverture vaccinale schéma complet (1 à 2 doses)	Couverture vaccinale (rappel)
77,2 %	76 %	49,7 %

FOCUS : Activité COVID-19 dans les associations SOS Médecins et les services d'urgences du Grand Est p 11. Évolution de l'épidémie COVID-19 dans les établissements et services médico-sociaux (ESMS) du Grand Est, p 12.

Contre la COVID-19, la grippe et les virus de l'hiver, gardons le réflexe des gestes barrières

En hiver, de nombreux virus sont présents. Les virus respiratoires sont responsables des rhumes, des rhinopharyngites, des gripes saisonnières, des bronchites et des bronchiolites chez l'enfant. De leur côté, les virus responsables de gastro-entérites, le plus souvent appelés « rotavirus » et « norovirus » touchent toute la population.

La reprise de la vie sociale, le relâchement des gestes barrières associés à la circulation sur le territoire du virus de la bronchiolite et possiblement prochainement du virus de la grippe font craindre des épidémies saisonnières de plus grande intensité cette année. Dans la mesure également où ces virus n'ont que peu ou très peu circulé l'année dernière, les défenses immunitaires collectives naturelles sont moins solides cette année. Par exemple, les enfants nés après mars 2020, n'ayant pas été confrontés au virus de la bronchiolite peu présent l'an dernier, n'ont pas pu développer de défenses naturelles vis-à-vis de la bronchiolite.

L'adoption des gestes barrières est un moyen efficace de lutter contre la transmission de tous ces virus, y compris celui de la grippe, ou encore celui de la COVID-19.

PROTÉGEONS-NOUS LES UNS LES AUTRES



Porter un masque à l'intérieur (chirurgical ou en tissu de catégorie 1)



Aérer chaque pièce 10 minutes toutes les heures



Se laver régulièrement les mains ou utiliser une solution hydro-alcoolique



Saluer sans serrer la main et arrêter les embrassades



Respecter une distance d'au moins deux mètres avec les autres



Tousser ou éternuer dans son coude ou dans un mouchoir



Se moucher dans un mouchoir à usage unique

Vaccination

Les vaccins contre la COVID-19 protègent contre la maladie en réduisant le risque de l'attraper et surtout de faire une forme grave. La vaccination diminue également en partie la transmission du virus et permet donc de protéger votre entourage. C'est particulièrement important pour protéger les personnes les plus fragiles. Chez les vaccinés, même si la transmission diminue, elle reste possible ; il reste donc essentiel de continuer à appliquer toutes les mesures barrières.

La vaccination, l'application des mesures barrières et l'isolement rapide des cas et de leurs contacts sont indispensables pour contrôler l'épidémie de COVID-19.

La vaccination contre les virus grippaux saisonniers concerne les personnes à risque de complications, notamment les personnes âgées, celles atteintes de certaines maladies chroniques, les femmes enceintes et les personnes obèses. Elle permet à la fois de réduire le risque d'être contaminé par la grippe et de réduire le risque de faire des formes graves de la grippe.

Pour en savoir plus sur la vaccination: [Vaccination-info-service.fr](https://www.vaccination-info-service.fr)

Synthèse

- COVID-19 : Progression toujours fulgurante en semaine 02-2022 du taux d'incidence qui s'établit à 2 520 nouveaux cas pour 100 000 habitants. La circulation virale augmente ou reste stable dans quasiment toutes les classes d'âges, et de très fortes augmentations sont observées chez les jeunes en âge scolaire (+ 61 % chez les 0-9 ans et + 26 % chez les 10-19 ans). Le taux de positivité est en augmentation (21,2 % contre 17,1 % en semaine 01-2022), mais le nombre de personnes testées diminue (654 795 contre 724 597 en semaine 01-2022).
- La circulation du VRS semble diminuer dans la région selon les données transmises par les laboratoires des CHU de Nancy, Strasbourg et Reims ; même si pour ce dernier, les dernières données transmises datent de la semaine 49-2021.
- La pression sur le système de soins dans le Grand Est en semaine 02-2022 reste accentuée par une activité élevée des services d'urgences et des hospitalisations pour gastro-entérites-aigues (GEA). On observe une circulation des virus entériques classiques avec toutefois une prédominance du rotavirus.

SARS-Cov-2

Figure 1. Taux hebdomadaire d'incidence (nombre de nouveaux cas/100 000 habitants) de COVID-19, région Grand Est et France au 19/01/2022 (source SI-DEP)

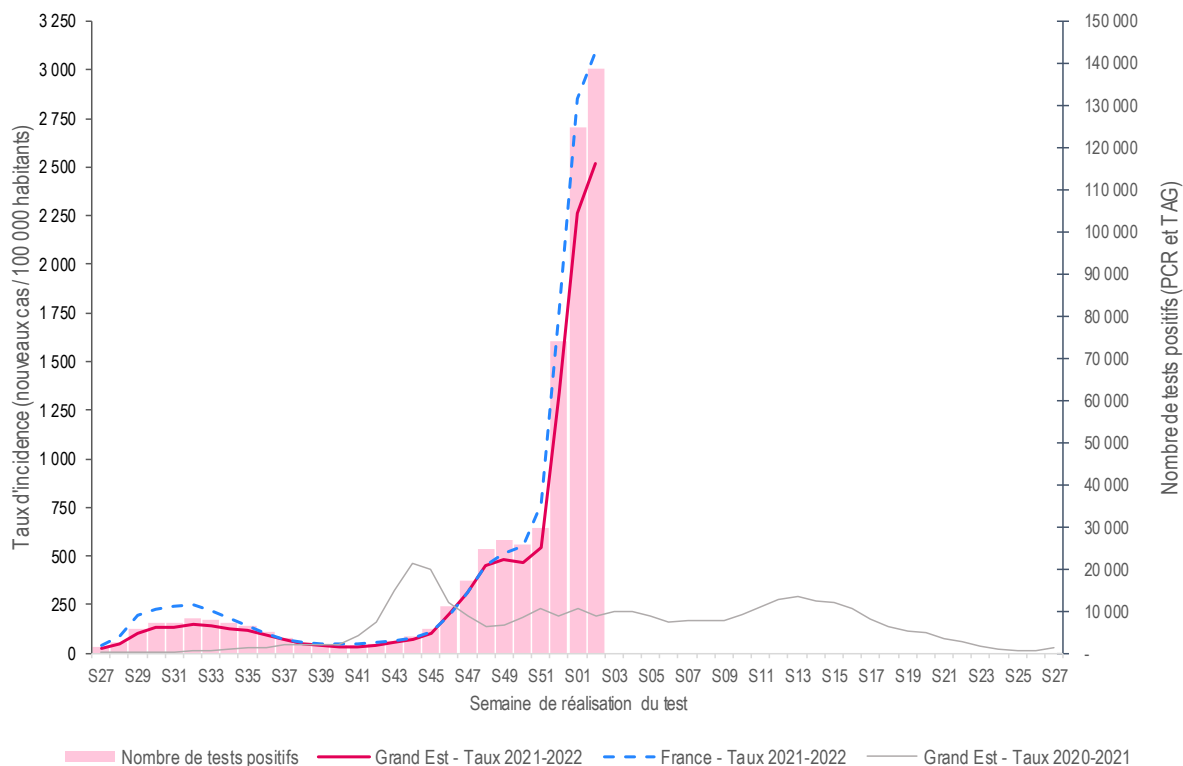


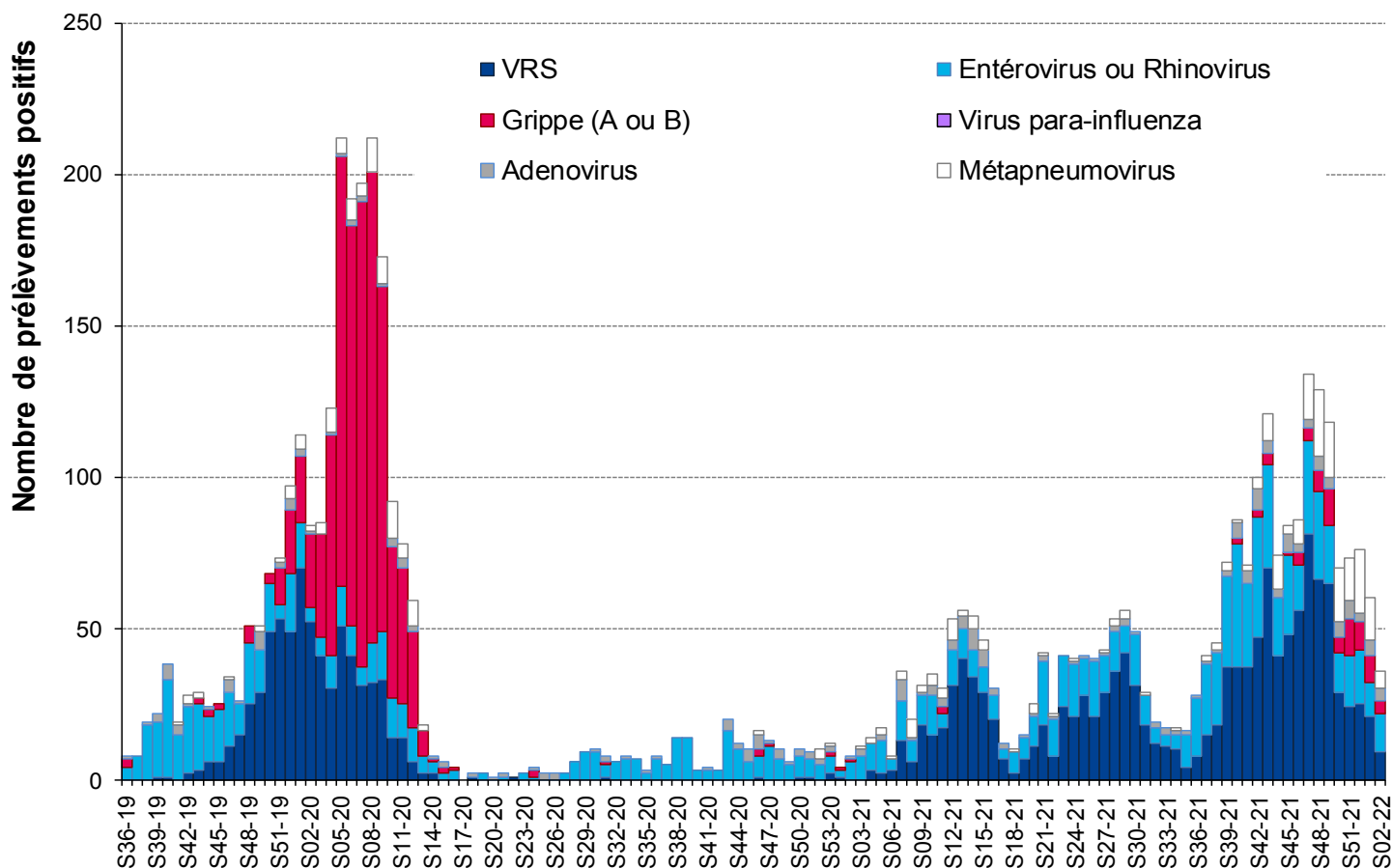
Tableau 1. Taux hebdomadaire d'incidence (nombre de nouveaux cas / 100 000 habitants) de COVID-19 par classe d'âge, région Grand Est, au 19/01/2022 (source SI-DEP)

Taux d'Incidence	S40	S41	S42	S43	S44	S45	S46	S47	S48	S49	S50	S51	S52	S01-22	S02
0-9 ans	37	35	41	45	63	107	263	407	591	665	575	430	914	2 273	3 652
10-19 ans	42	41	47	53	67	99	216	359	531	613	587	634	1 608	3 726	4 682
20-29 ans	43	44	47	54	83	127	224	326	454	514	579	1 064	2 607	4 271	3 473
30-39 ans	43	44	59	76	108	160	280	399	606	670	691	829	2 017	2 959	3 461
40-49 ans	36	38	43	59	91	123	222	361	521	569	563	620	1 529	2 313	2 752
50-59 ans	22	30	35	49	63	94	178	265	394	409	380	424	1 204	1 563	1 561
60-69 ans	21	26	38	45	61	80	156	259	330	324	283	268	742	889	790
70-79 ans	24	33	33	40	57	73	137	207	250	208	186	182	599	681	627
≥ 80 ans	19	21	23	28	40	54	100	125	192	170	174	173	508	567	576

Virus respiratoires hors SARS-Cov-2

Figure 2. Évolution hebdomadaire du nombre de prélèvements positifs pour les virus respiratoires, selon le type de virus, depuis la semaine 36-2019 (Sources : Laboratoires de virologie des CHU de Nancy, Reims* et Strasbourg)

* Absence de données transmises depuis S49-2021



Surveillance de la bronchiolite (chez les moins de 2 ans)

Synthèse

- **OSCOUR®** : En semaine 02-2022, la part d'activité liée à la bronchiolite chez les enfants de moins de 2 ans dans les services d'urgence est de 7 %, en diminution par rapport à la semaine précédente. On dénombre 112 passages aux urgences pour bronchiolite enregistrés en semaine 02-2022 contre 123 en semaine 01-2022. La proportion des hospitalisations pour bronchiolite parmi toutes les hospitalisations après passage aux urgences est de 18 % en semaine 02-2022, stable par rapport à la semaine précédente.
- **SOS Médecins** : En semaine 02-2022, la part d'activité des associations SOS Médecins liée à la bronchiolite chez les enfants de moins de 2 ans est de 6 %, stable par rapport à la semaine 01-2022.
- **Données de virologie** : D'après les résultats des laboratoires de virologie des CHRU de Nancy et de Strasbourg en semaine 02-2022 (figure 2), la circulation du VRS (virus respiratoire syncytial) est en diminution dans la région.
- **Pour consulter les données nationales sur la bronchiolite** : [cliquez ici](#)

Figure 3. Taux et nombre de diagnostics de bronchiolite parmi le total des consultations SOS Médecins, 2019-2022. Région Grand Est (Source : SOS Médecins)

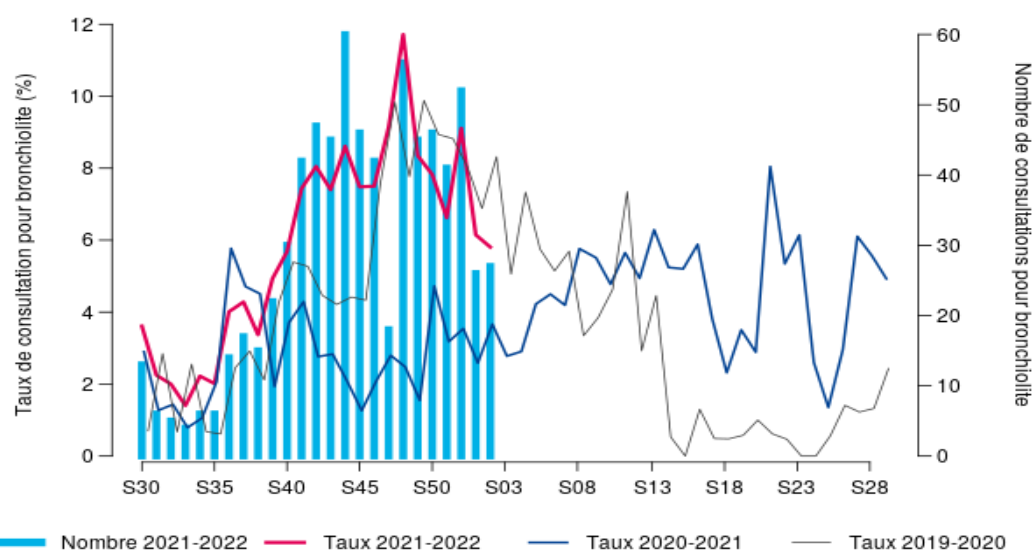


Figure 4. Taux et nombre de diagnostics de bronchiolite parmi le total des passages aux urgences, 2012-2021. Région Grand Est (Source : OSCOUR®)

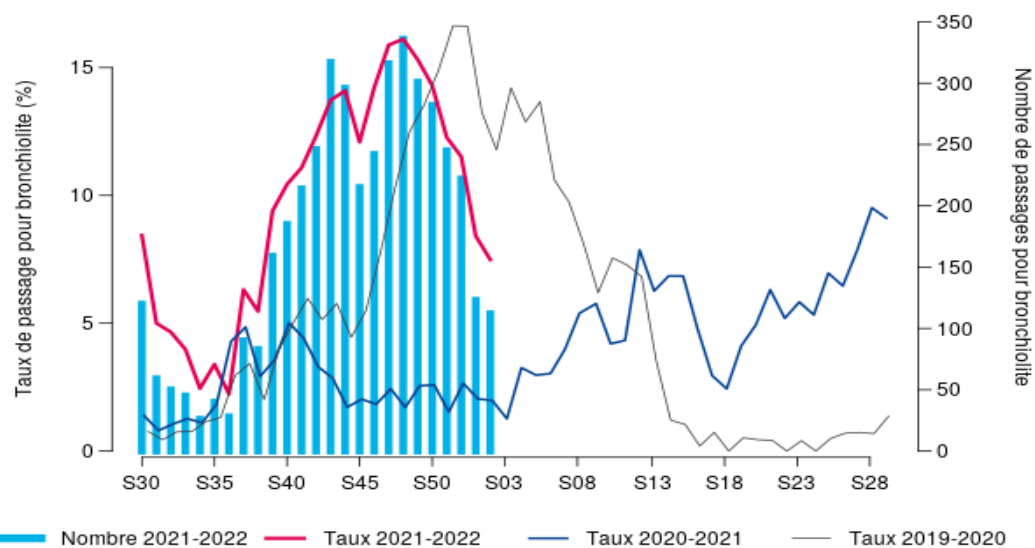


Tableau 2. Données d'hospitalisations après passage en SAU, 2019-2020, Région Grand Est (Source OSCOUR®)

Semaine	Nombre d'hospitalisations pour bronchiolite, tous âges	Variation par rapport à la semaine précédente	Taux de bronchiolite parmi toutes les hospitalisations codées, tous âges (%)	Taux de bronchiolite parmi toutes les hospitalisations codées, moins de 2 ans (%)
2022-S01	47		269	17,5
2022-S02	57	+21.3%	304	18,8

Synthèse

- **SOS Médecins** : Le nombre de consultations pour syndrome grippal tous âges est encore stable en semaine 02-2022 par rapport à la semaine 01-2022 (106 contre 132 en S01-2022), soit une part d'activité de 2 % (contre 2 % en S01-2022). On n'observe pas d'hospitalisation pour syndrome grippal après consultation SOS Médecins, tant en semaine 02-2022 qu'en semaine 01-2022.
- **Oscour®** : le nombre de passages aux urgences pour syndrome grippal tous âges diminue en semaine 02-2022 par rapport à la semaine 01-2022 (38 contre 75 en S01-2022), soit une part d'activité de 0,2 % (contre 0,3 % en S01-2022). La proportion des hospitalisations pour syndrome grippal parmi toutes les hospitalisations après passage aux urgences est de 0,1 % (contre 0,2 % en S01-2022).
- **Données de virologie (figure 2)** : D'après les données des laboratoires de virologie des CHU de Nancy Reims et Strasbourg, la circulation de virus grippaux est en légère baisse.
- **Services de réanimation de la région** : Depuis le début de la surveillance (04/10/2021), aucun cas de grippe grave n'a été rapporté.
- **Infections respiratoires aiguës en collectivités de personnes âgées** : Depuis le début de la surveillance (04/10/2021), 9 épisodes d'IRA (hors COVID-19) ont été signalés.
- **Pour consulter les données nationales de la surveillance de la grippe** : [cliquez ici](#)

Figure 5. Taux et nombre de diagnostics de syndrome grippal parmi le total des consultations, 2019-2022. Région Grand Est (Source : SOS Médecins)

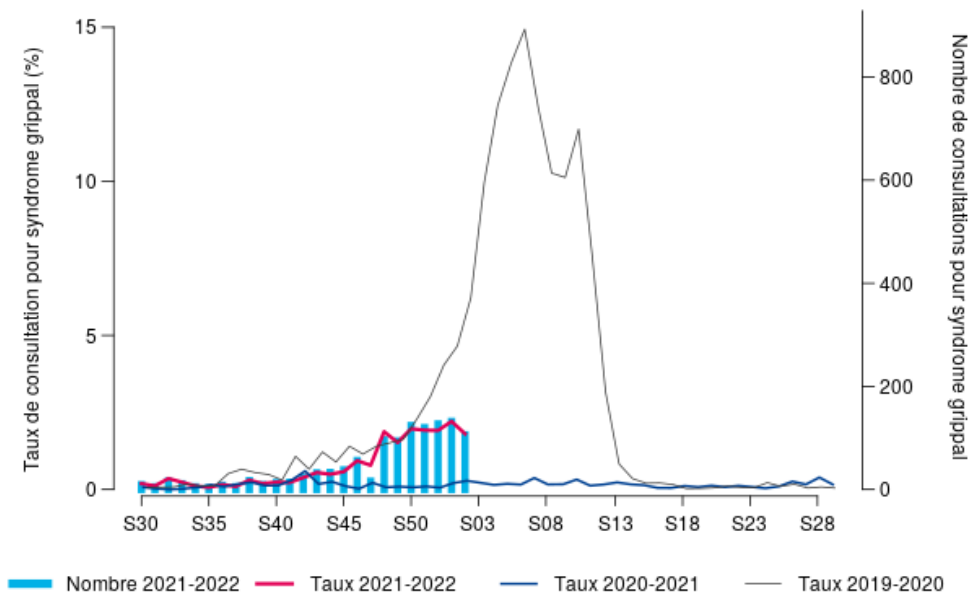
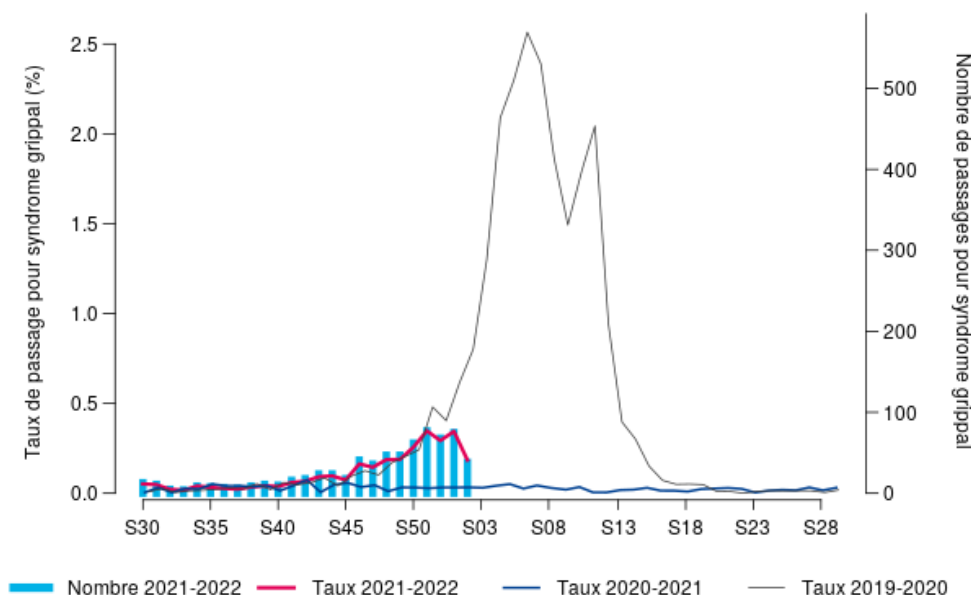


Figure 6. Taux et nombre de diagnostics de syndrome grippal parmi le total des passages aux urgences, 2019-2022. Région Grand Est (Source : OSCOUR®)



Surveillance des gastro-entérites aiguës (GEA)

Synthèse

- **SOS Médecins** : Le nombre de consultations pour GEA tous âge continue de diminuer en semaine 02-2022 par rapport à la semaine 01-2022 (516 contre 587 en S01-2022), soit une part d'activité de 9 % (contre 10 % en S01-2022). On observe une seule hospitalisation pour GEA après consultation SOS Médecins en semaine 02-2022 (contre aucune hospitalisation en S01-2022).
- **Oscour®** : le nombre de passages aux urgences pour GEA tous âges est stable en semaine 02-2022 par rapport à la semaine 01-2022 (420 contre 417 en S01-2022), soit une part d'activité de 2 % (contre 2% en S01-2022). La proportion des hospitalisations pour GEA parmi toutes les hospitalisations après passage aux urgences est de 2 % (contre 2 % en S01-2022).
- **Données de virologie** : D'après les données issues des laboratoires de virologie des CHU de Nancy et Reims, la circulation des virus entériques est stable dans la région.

Figure 7. Taux et nombre de diagnostics de gastro-entérite aiguë parmi le total des consultations, 2019-2022. Région Grand Est (Source : SOS Médecins)

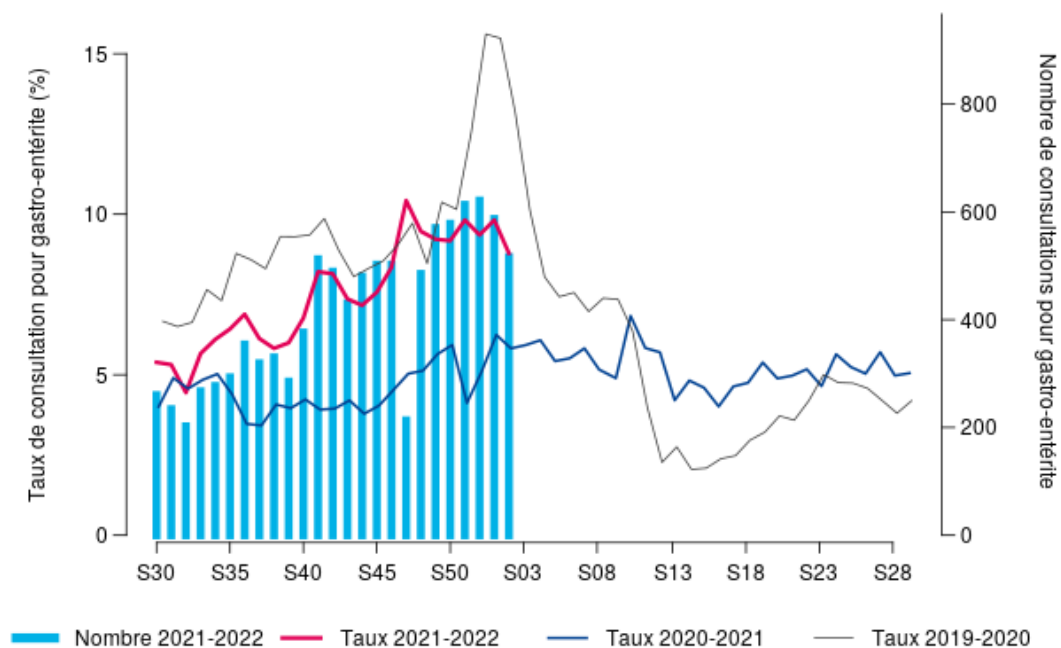
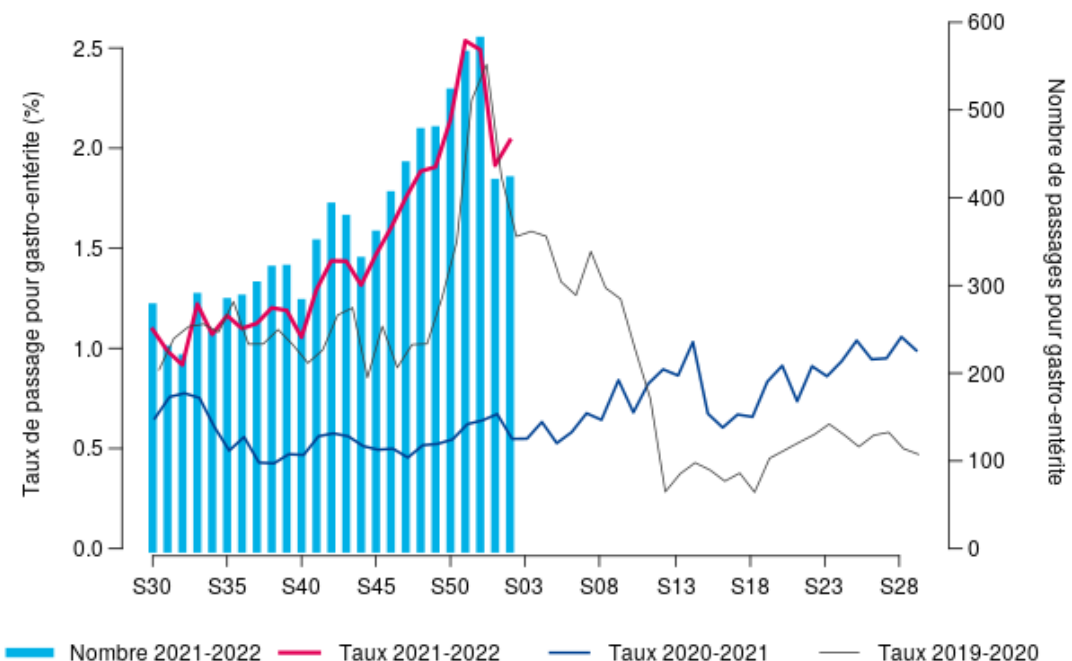


Figure 8. Taux et nombre de diagnostics de gastro-entérite aiguë parmi le total des passages en SAU, 2019-2022. Région Grand Est (Source : Oscour®)



Synthèse

En semaine 02-2022, forte augmentation de la circulation du SARS-CoV-2 en métropole et situation hospitalière préoccupante avec une augmentation à des niveaux élevés des nouvelles admissions en hospitalisation conventionnelle, et une légère décline des admissions en soins critiques.

- En région Grand Est :
 - Forte augmentation du taux d'incidence chez les 0-9 ans et les 10-19 ans.
 - Recours aux soins toujours élevé et stable (passages aux urgences, consultations SOS Médecins, hospitalisations).
 - Incidence en hausse dans tous les départements (de 1 762 cas/100 000 habitants dans la Meuse, à 3 011 cas/100 000 habitants dans le Bas-Rhin).

Variants

- 52 160 tests criblés suspicions de variant Omicron, soit 96 % des tests où la mutation est recherchée et interprétable.

Prévention

- **Vaccination (données Vaccin COVID) :** Au 18 janvier 2022, la couverture vaccinale schéma complet pour la ré-

Sévérité

Source : Établissements de santé déclarant des cas confirmés de Covid-19 au 19/01/2022

Figure 9. Nombre hebdomadaire de personnes nouvellement hospitalisées pour COVID-19, Grand Est.

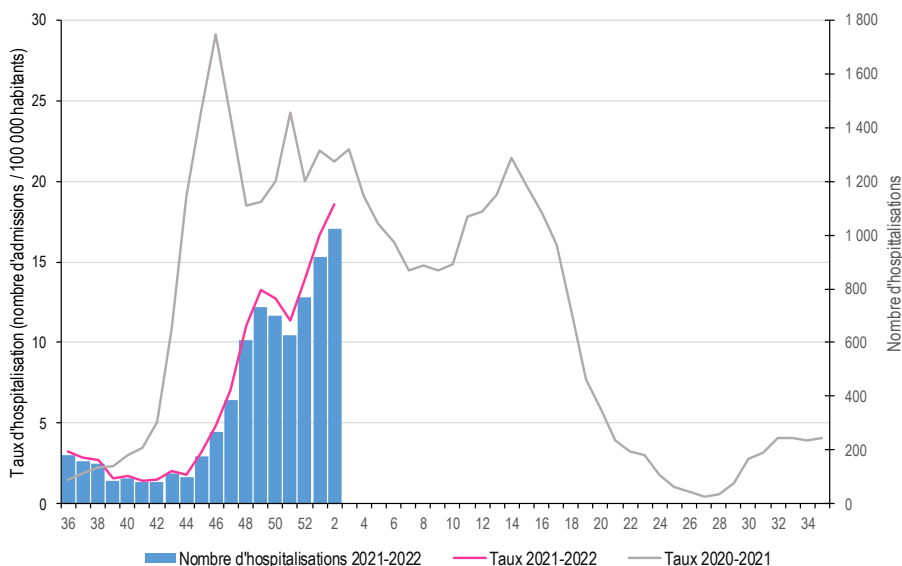
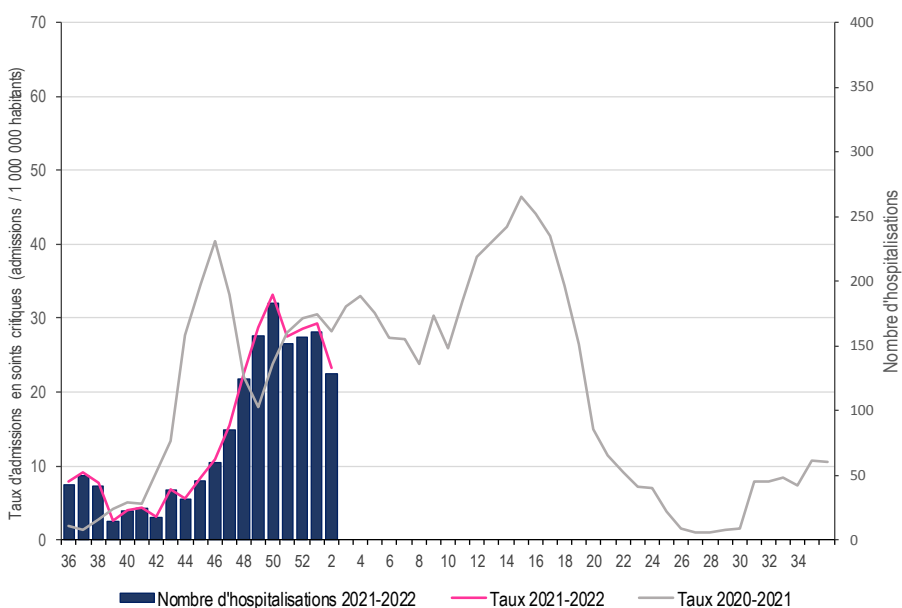


Figure 10. Nombre hebdomadaire de personnes nouvellement hospitalisées en soins critiques pour COVID-19, Grand Est.



Surveillance de la COVID-19 – Vaccination

Source : Données Vaccin COVID, Cnam, exploitation Santé publique France, au 18 janvier 2022

Tableau 2. Couverture vaccinale (nombre de personnes ayant eu au moins une dose de vaccin/100 habitants) au moins 1 dose, schéma complet et rappel par département du lieu de domicile Grand Est

Département	Au moins 1 dose		Schéma complet		Rappel	
	Nombre de personnes	CV (%) population générale	Nombre de personnes	CV (%) population générale	Nombre de personnes	CV (%) population générale
8 Ardennes	210 686	79,3%	207 361	78,1%	138 884	52,3%
10 Aube	234 661	75,7%	231 180	74,6%	154 431	49,8%
51 Marne	437 687	77,6%	430 935	76,4%	284 485	50,5%
52 Haute-Marne	133 792	79,0%	131 688	77,8%	90 171	53,3%
54 Meurthe-et-Moselle	560 365	76,7%	551 436	75,5%	370 508	50,7%
55 Meuse	143 434	79,0%	140 882	77,6%	95 663	52,7%
57 Moselle	799 301	77,2%	786 268	75,9%	515 195	49,7%
67 Bas-Rhin	890 041	78,6%	877 263	77,5%	561 298	49,6%
68 Haut-Rhin	557 313	73,0%	547 441	71,7%	345 137	45,2%
88 Vosges	286 519	79,7%	282 114	78,5%	183 779	51,1%
Grand Est	4 253 799	77,2%	4 186 568	76,0%	2 739 551	49,7%

Source : Données Vaccin COVID, Cnam, exploitation Santé publique France, au 18 janvier 2022

Tableau 3. Couverture vaccinale (nombre de personnes ayant eu au moins une dose de vaccin/100 habitants) Au moins une dose, schéma complet et rappel par classe d'âge en région Grand Est

Classe d'âge	Au moins 1 dose		Schéma complet		Rappel	
	Nombre de personnes	CV (%)	Nombre de personnes	CV (%)	Nombre de personnes	CV (%)
5-11 ans	3 239	NC*	1 620	NC*	66	NC*
12-17 ans	321 061	81,8 %	310 076	79,0 %	21 434	5,5 %
18-49 ans	1 843 839	86,9 %	1 810 083	85,3 %	1 025 749	48,3 %
50-64 ans	1 011 808	90,6 %	1 002 410	89,8 %	780 157	69,9 %
65-74 ans	599 542	95,7 %	594 964	95,0 %	516 781	82,5 %
75 ans et plus	474 223	90,4 %	467 393	89,1 %	395 362	75,4 %
Autres âges ou non renseigné	87	NC	22	NC	2	NC
Tous âges	4 253 799	77,2 %	4 186 568	76,0 %	2 739 551	49,7 %

* non calculable, en attente de données de l'assurance maladie

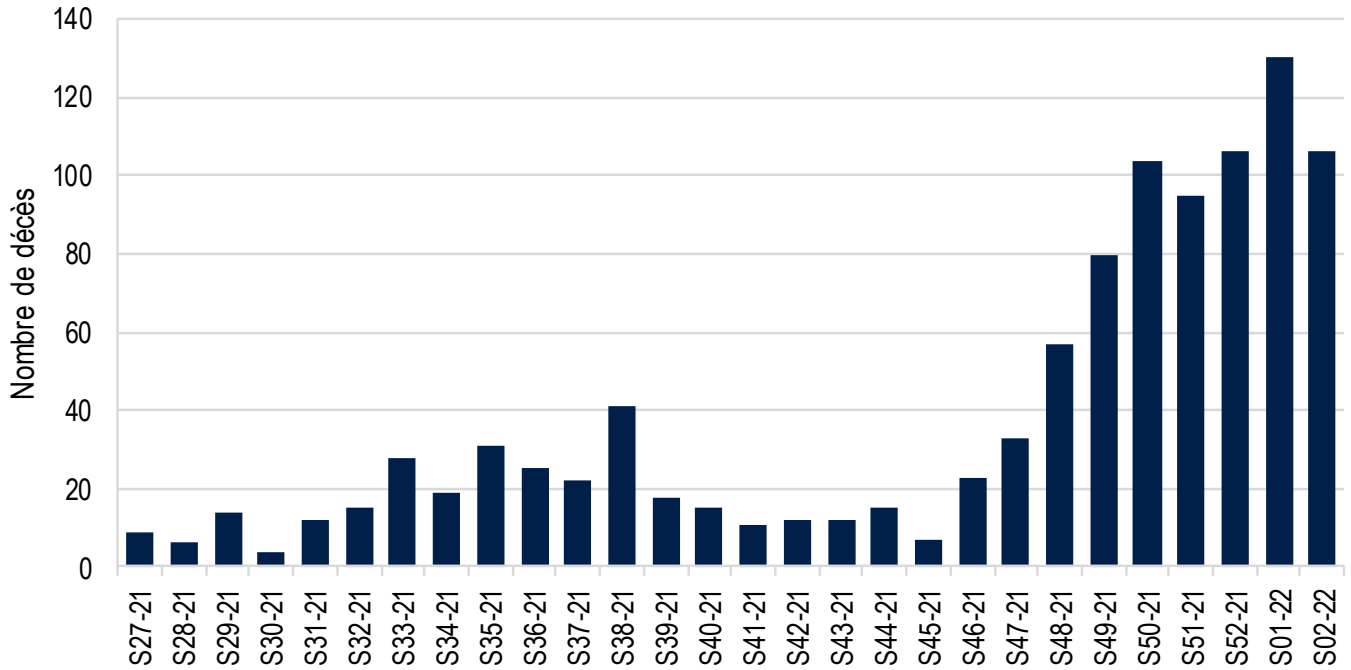
Source : Données Vaccin COVID, Cnam, exploitation Santé publique France, au 18 janvier 2022

Tableau 4. Couverture vaccinale (nombre de personnes ayant eu au moins une dose de vaccin/100 habitants) au moins une dose, schéma complet et rappel chez les résidents et professionnels des EHPAD/USLD

	CV une dose (%)	CV schéma complet (%)	CV rappel (%)
Résidents	95.1 %	93.9 %	72.3 %
Professionnels	94.5 %	93.8 %	68.0 %

Mortalité liée à la COVID-19

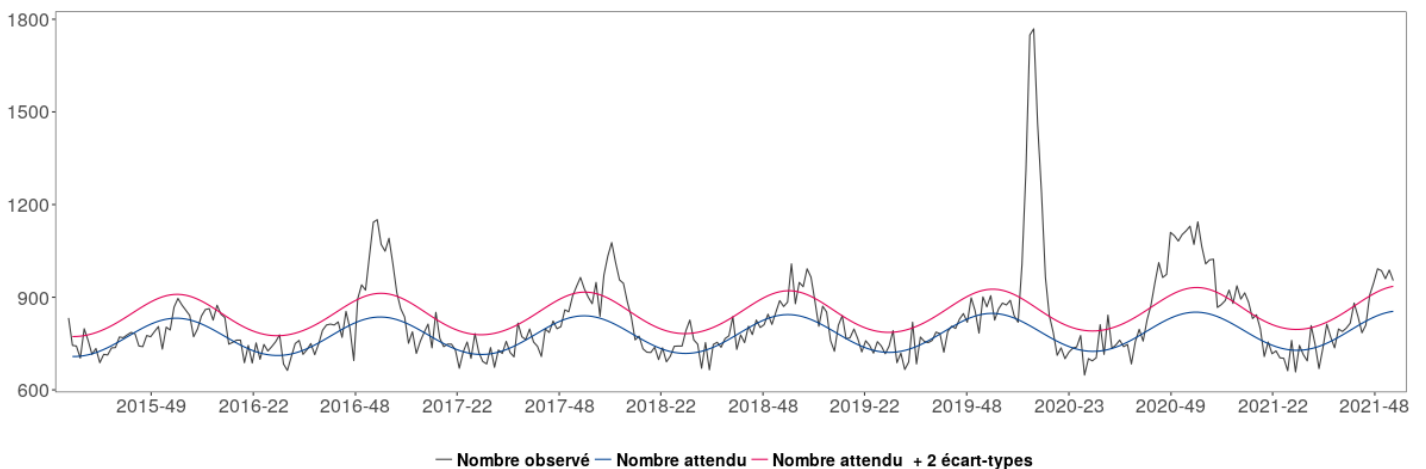
Figure 11. Nombre hebdomadaire de personnes décédées du COVID-19 en établissements de santé, Grand Est.



Mortalité toutes causes confondues de décès

Source : Insee au 18/01/2022

Figure 12. Mortalité toutes causes, toutes classes d'âge confondues, jusqu'à la semaine 01/2022, Grand Est



Focus: Activité COVID-19 dans les associations SOS Médecins et les services d'urgences du Grand Est

Depuis la fin de l'année 2021, l'activité pour COVID-19 a très fortement augmenté dans les associations SOS-Médecins et les services d'urgence de la région. Pour la 2^{ème} semaine de 2022, on observe une stabilité de l'activité pour SOS-Médecins. Ainsi, 819 consultations pour COVID-19 ont été enregistrées (contre 899 la semaine précédente), soit +49% par rapport au pic de la 2^{ème} vague (S 44-20) et à un niveau toujours proche de ce qui était enregistré au pic de la 1^{ère} vague (1 494 en S 13-20 et 1 095 en S14-20). Pour les services d'urgence, 910 passages ont été enregistrés en S02-22 (contre 1 028 en semaine S01-22), restant à un niveau comparable à ce qui était observé au pic de la 2^{ème} (S 44-20) et 3^{ème} vague (S13-21).

Figure 13. Nombre de consultations et part d'activité pour COVID-19 dans les associations SOS Médecins du Grand Est.

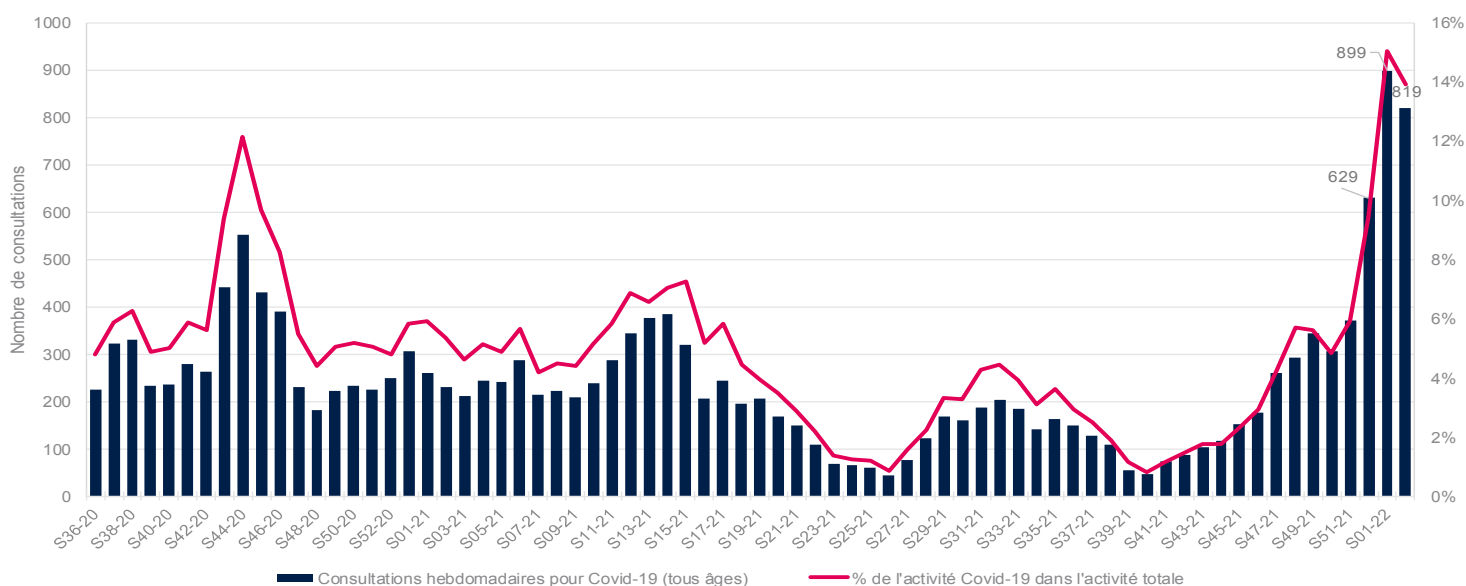
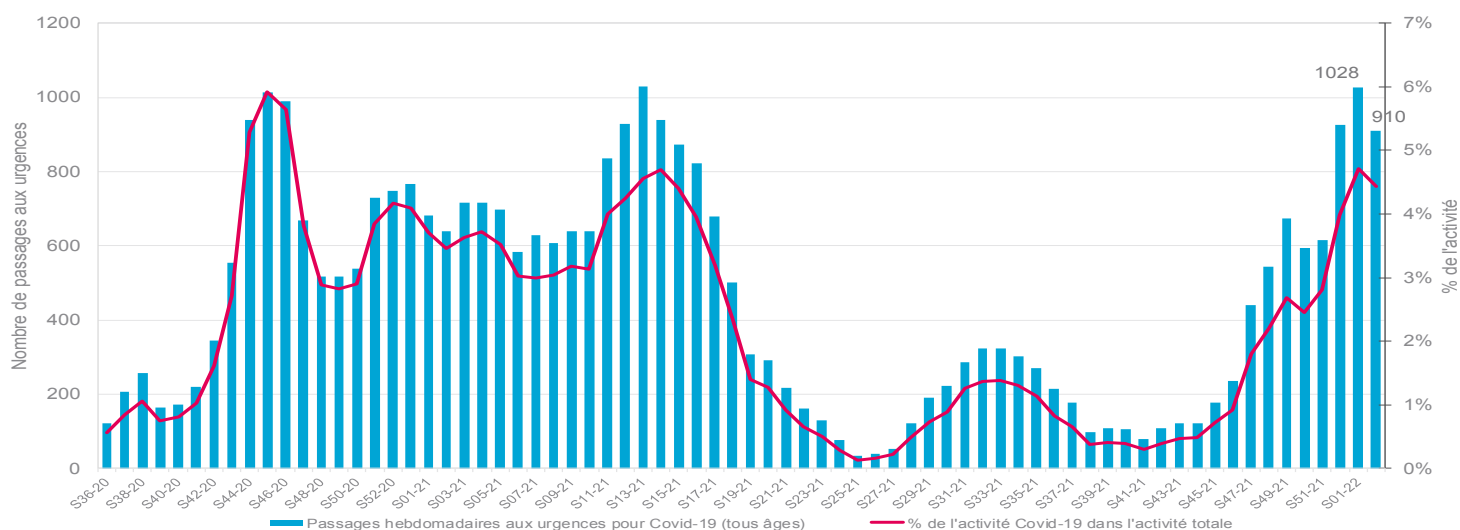


Figure 14. Nombre de passages aux urgences et part d'activité pour COVID-19 dans services d'accueil aux urgences du Grand Est.



Focus: Evolution de l'épidémie COVID-19 dans les établissements et services médico-sociaux (ESMS) du Grand Est

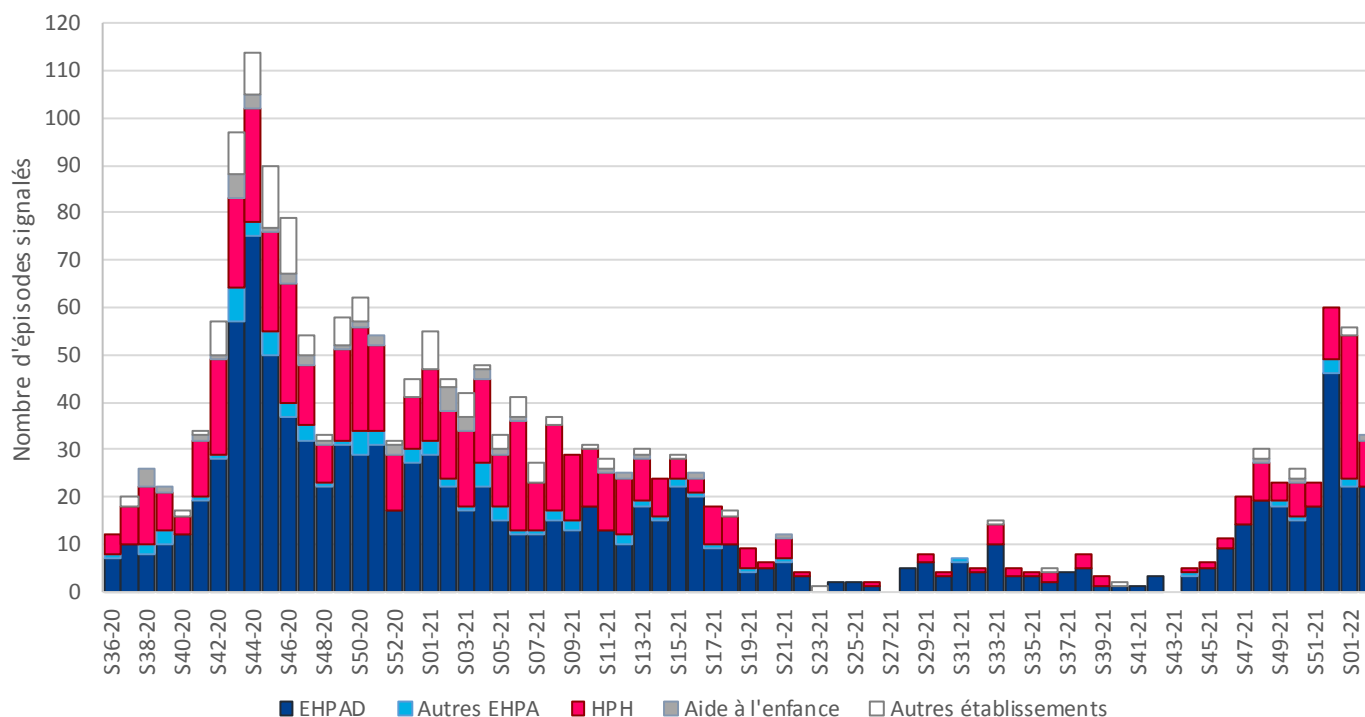
- Le nombre de signalement au sein des établissements et services et médico-sociaux a augmenté entre les semaines S43-21 et S52-21 (60 signalements en ESMS). Ce nombre est actuellement à la baisse (56 en S01-22 et 33 en S02-22, données non consolidées en S02-22).
- Le nombre de cas confirmés chez les résidents et le personnel d'ESMS est quant à lui en hausse depuis la semaine S51-21 (285 résidents décédés en S01-22, 326 en S02-22, données non consolidées en S02-22).
- Après une stabilité du nombre de décès de résidents d'ESMS entre les semaines S49-21 et S51-21, ce nombre est désormais fluctuant lors des dernières semaines (20 en S01-22, 3 en S02-22, données non consolidées en S02-22).

Source : Etablissements et services médico-sociaux déclarant au moins un cas confirmé de Covid-19 au 16 janvier 2022

Tableau 5. Nombre cumulé de cas déclarés de Covid-19 en établissements sociaux et médico-sociaux selon le département de l'établissement depuis le 6 septembre 2021, Grand Est.

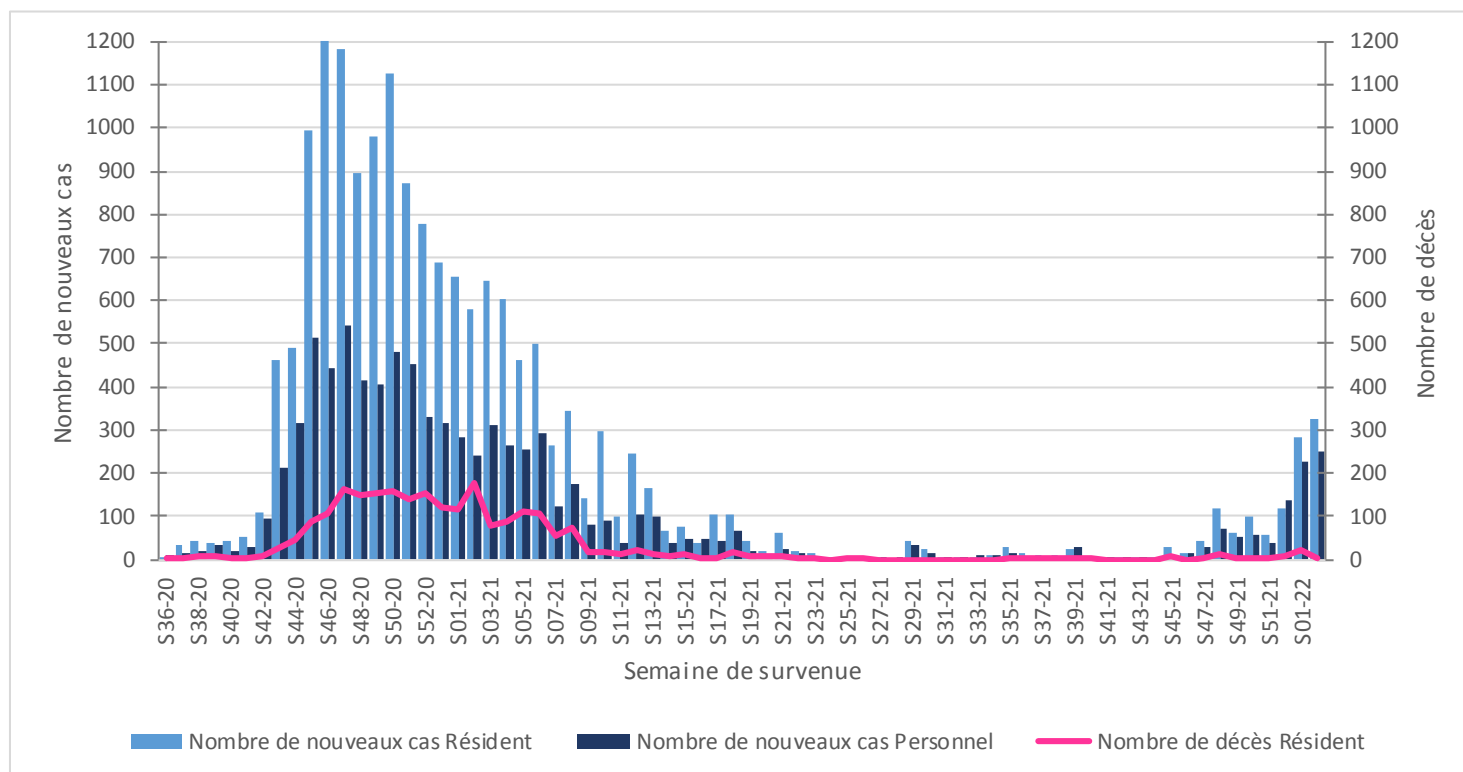
Département	Etablissements médicalisés et non médicalisés pour personnes âgées			Autres établissements médico-sociaux			Nombre de décès de résidents d'établissements pour personnes âgées		
	Nombre de signalements	Nombre de cas confirmés chez les résidents	Nombre de cas confirmés chez le personnel	Nombre de signalements	Nombre de cas confirmés chez les résidents	Nombre de cas confirmés chez le personnel	Dans l'établissement	À l'hôpital	Au total
08 Ardennes	12	104	56	5	16	13	5	4	9
10 Aube	166	93	77	29	30	28	4	2	6
51 Marne	25	44	66	9	32	13	1	2	3
52 Haute-Marne	10	34	48	14	25	14	1	1	2
54 Meurthe-et-Moselle	20	97	83	26	61	47	2	0	1
55 Meuse	13	35	38	0	0	0	3	2	5
57 Moselle	25	116	61	12	53	37	4	3	7
67 Bas-Rhin	34	207	151	5	19	11	15	1	16
68 Haut-Rhin	31	128	62	15	49	35	7	6	13
88 Vosges	8	30	26	3	15	9	0	0	0
Grand Est	344	888	668	118	300	207	42	21	62

Figure 15. Nombre hebdomadaire de signalements par types d'établissements, Grand Est.



Focus: Evolution de l'épidémie COVID-19 dans les établissements et services médico-sociaux (ESMS) du Grand Est

Figure 16. Nombre hebdomadaire de nouveaux cas chez les résidents et personnels et nombre hebdomadaire de décès chez les résidents d'ESMS, Grand Est.



Le point épidémiolo

Remerciements à nos partenaires :

Services d'urgences du réseau Oscour®,
Associations SOS Médecins de Meurthe-et-Moselle, Mulhouse, Reims, Strasbourg et Troyes,
Réseau Sentinelles,

Systèmes de surveillance spécifiques :

- Cas graves de grippe hospitalisés en réanimation,
- Épisodes de cas groupés d'infections respiratoires aiguës en établissements hébergeant des personnes âgées,
- Analyses virologiques réalisées aux CHU de Nancy, Reims et Strasbourg,

Autres partenaires régionaux spécifiques :

- Observatoire des urgences Est-RESCUE,
- Agence régionale de santé Grand Est.

Retrouvez nous sur : santepubliquefrance.fr

Twitter : @sante-prevention



Comité de rédaction

Alice Brembilla
Oriane Broustal
Morgane Colle
Yoann Dominique
Caroline Fiet
Nadège Marguerite
Christine Meffre
Sophie Raguét
Morgane Trouillet
Jennifer Yaï
Michel Vernay

Diffusion

Santé publique France Grand Est
Tél. 03 83 39 29 43
GrandEst@santepubliquefrance.fr