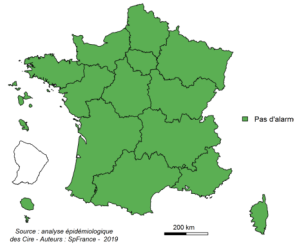


**Surveillance des épidémies hivernales**

Phases épidémiques : ■ Pas d'épidémie ■ Épidémie

**BRONCHIOLITE  
(MOINS DE 2 ANS)**

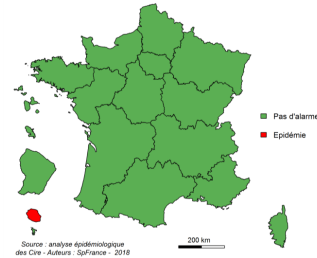


Évolution régionale

Activité modérée dans les SAU et les associations SOS Médecins de la région.

[Page 2](#)

**GRIPPE  
ET SYNDROME GRIPPAL**



Évolution régionale

Faible activité dans les SAU et dans les associations SOS Médecins.

[Page 3](#)

**Autres surveillances régionales**

**Mortalité toutes causes (données Insee) - Page 4**

D'après les données disponibles au 10 octobre 2019, les nombres de décès enregistrés dans la région Grand Est, tous âges confondus, se situent au cours des dernières semaines, dans les valeurs habituellement observées à cette période ; excepté pour la semaine 35-2019 pour laquelle est observé un léger excès de décès.

**Surveillance du chikungunya, de la dengue et du Zika - Page 5**

Entre le 1<sup>er</sup> mai et le 22 septembre 2019, **3 cas importés de chikungunya et 13 cas importés de dengue ont été confirmés dans les départements de niveau 1 du Grand Est.**

**Bilan canicule et santé 2019** : un Bulletin de Santé Publique dressant le bilan météorologique et sanitaire des vagues de chaleur de l'été 2019 en région Grand Est vient d'être publié [sur le site de Santé publique France](#).

**1<sup>ères</sup> Rencontres de santé  
publique Grand Est**

**Nancy  
5 décembre  
2019**



L'Agence régionale de santé (ARS) Grand Est et Santé publique France organisent **une première journée de Rencontres régionales de santé publique le jeudi 5 décembre 2019 au Muséum Aquarium, à Nancy.**

Cette journée sera l'occasion d'échanger sur les conséquences de l'insuffisance de la couverture vaccinale dans la région, sur les freins et leviers à la vaccination et sur les expériences innovantes de promotion de la vaccination.

La prévention et la promotion de la santé intervenant à tous les âges, ces rencontres seront aussi l'occasion d'aborder la santé de la mère et de l'enfant en présentant différents outils et des interventions en cours dans la région. La préservation de la santé, plus tard dans la vie et dans tous les milieux de vie – domicile, travail, loisirs – sera également évoquée. Ces rencontres permettront ainsi d'échanger sur la connaissance des risques et sur des exemples d'actions de prévention dans ces différents environnements.

La journée s'achèvera par une conférence sur la communication et les « Fake News » dans le domaine de la santé.

**Ces rencontres sont ouvertes à tous les professionnels de santé du Grand Est. La participation est gratuite. Le module de pré-inscription et le pré-programme seront prochainement disponibles en ligne.**

# BRONCHIOLITE (chez les moins de 2 ans)

## Synthèse des données disponibles

Sources :

- **Oscour®** : La part d'activité liée à la bronchiolite chez les enfants de moins de 2 ans dans les services d'urgence a suivi une tendance à la hausse au cours des 4 dernières semaines, en restant toutefois modérée et dans les valeurs habituellement observées à cette période de l'année. En semaine 40, 59 passages aux urgences pour bronchiolite ont été enregistrés, soit 4 % de l'ensemble des passages pour cette classe d'âge. Concernant les hospitalisations chez les moins de 2 ans après passage aux urgences en semaine 40, 9,6 % étaient liées à des bronchiolites.
- **SOS Médecins** : La part d'activité des associations SOS Médecins liée à la bronchiolite chez les enfants de moins de 2 ans a également suivi une tendance à la hausse au cours des 4 dernières semaines, tout en restant dans les valeurs habituellement observées à cette période de l'année. En semaine 40, 22 consultations pour bronchiolite chez des enfants de moins de 2 ans ont été enregistrées, soit 4,3 % de l'activité totale de cette classe d'âge.
- **Données de virologie (figure 7, page 6)** : D'après les données de virologie, le VRS (virus respiratoire syncytial) a très peu circulé dans la région au cours des dernières semaines.

### Consulter les données nationales :

- Surveillance des urgences et des décès SurSaUD® (Oscour®, SOS Médecins, Mortalité) : [cliquez ici](#)
- Surveillance de la bronchiolite : [cliquez ici](#)

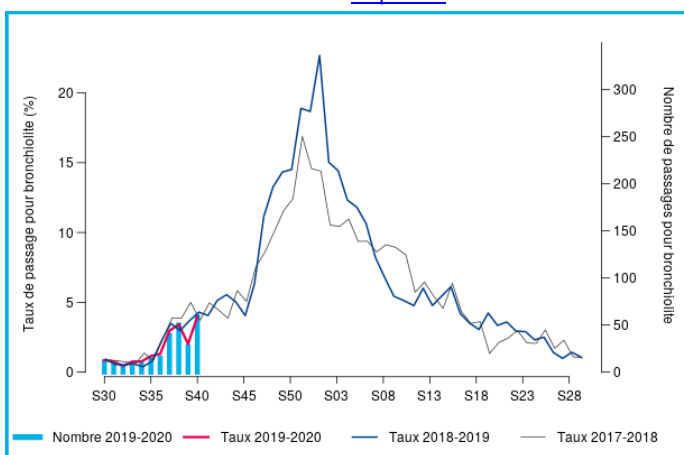


Figure 1- Taux et nombre de diagnostics de bronchiolite parmi le total des passages, 2017-2019. Région Grand Est (Source : réseau Oscour®)

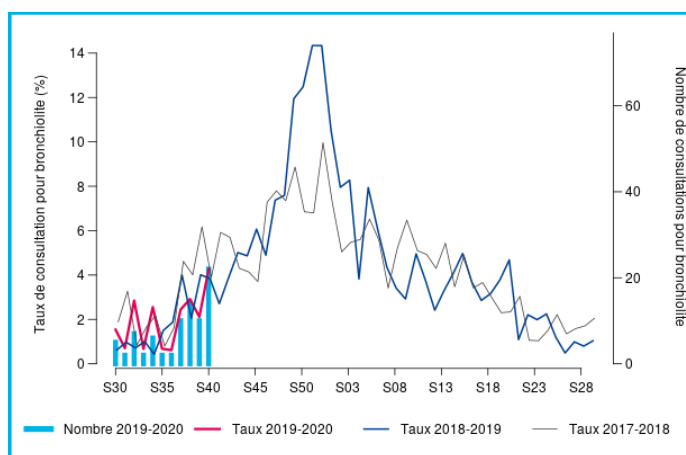


Figure 2- Taux et nombre de diagnostics de bronchiolite parmi le total des passages, 2017-2019. Région Grand Est (Source : SOS Médecins)

Semaine	Nombre d'hospitalisations pour bronchiolite, moins de 2 ans	Variation par rapport à la semaine précédente	Nombre total d'hospitalisations codées, moins de 2 ans	Taux de bronchiolite parmi toutes les hospitalisations codées, moins de 2 ans (%)
2019-S39	9		199	4,52
2019-S40	22	144,4%	230	9,57

Tableau 1- Données d'hospitalisations après passage SAU

### Prévention de la bronchiolite

La bronchiolite est une maladie respiratoire très fréquente chez les nourrissons et les enfants de moins de deux ans. Elle est due le plus souvent au VRS, virus qui touche les petites bronches. Le virus se transmet facilement d'une personne à une autre par la salive, la toux et les éternuements. Le virus peut rester sur les mains et les objets (comme sur les jouets, les tétines, les "doudous").

Pour éviter la transmission du virus à l'origine de la bronchiolite à un nourrisson, l'entourage proche peut adopter des gestes simples et quelques précautions :

- se laver systématiquement les mains à l'eau et au savon pendant 30 secondes avant de s'occuper d'un bébé
- en cas de rhume ou de toux, porter un masque chirurgical (en vente en pharmacie) pour s'occuper de lui, et demander le port de ce masque aussi à toutes les personnes qui s'occupent de l'enfant
- en cas de rhume ou de toux, ne pas embrasser l'enfant sur le visage ou sur les mains
- aérer la chambre de l'enfant tous les jours au moins dix minutes
- ne pas échanger (dans la famille et l'entourage) les biberons, les sucettes, les couverts et verres non nettoyés
- éviter de rendre visite avec l'enfant à des personnes enrhumées ou grippées. Inversement, demander à une personne enrhumée ou grippée de reporter sa visite

La brochure « [La bronchiolite](#) » explique comment limiter la transmission du virus et que faire quand son enfant est malade.

# GRIPPE ET SYNDROME GRIPPAL

## Synthèse des données disponibles

Sources :

- **Oscour®** : En semaine 40, l'activité liée à la grippe dans les services d'urgence était faible et se situait dans les mêmes valeurs que les années précédentes à la même période. Cinq passages pour grippe ont été enregistrés au cours de cette semaine.
- **SOS Médecins** : Le nombre de consultations liées à la grippe était faible en semaine 40 et se situait dans les mêmes valeurs que les années précédentes à la même période. Au cours de cette semaine, 26 consultations pour grippe ont été enregistrées, soit 0,5 % de l'activité totale.
- **Données de virologie (figure 7, page 6)** : D'après les données de virologie, les virus grippaux ont très peu circulé dans la région au cours des dernières semaines.

### Consulter les données nationales :

- Surveillance des urgences et des décès SurSaUD® (Oscour®, SOS Médecins, Mortalité) : [cliquez ici](#)
- Surveillance de la grippe : [cliquez ici](#)

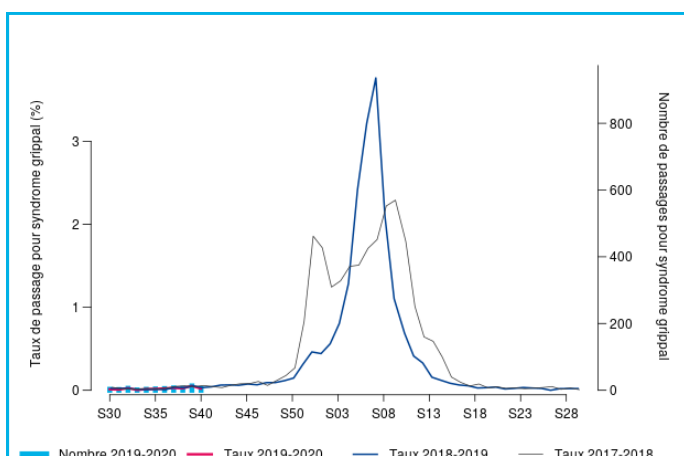


Figure 3- Taux et nombre de diagnostics de syndrome grippal parmi le total des passages, 2017-2019. Région Grand Est (Source : réseau Oscour®)

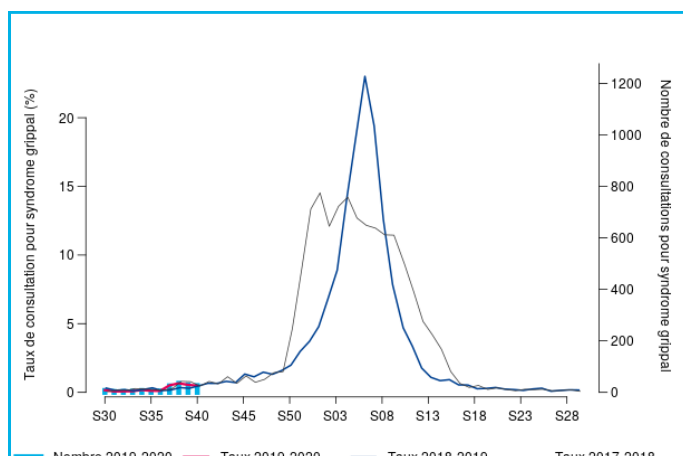


Figure 4- Taux et nombre de diagnostics de syndrome grippal parmi le total des passages, 2017-2019. Région Grand Est (Source : SOS Médecins)

## Prévention de la grippe et des syndromes grippaux

Les mesures barrière sont les gestes et comportements individuels et/ou collectifs à appliquer dès qu'on présente un signe clinique d'infection (respiratoire ou autre) pour protéger son entourage et, toute l'année, pour prévenir une infection. Elles sont complémentaires de la vaccination et sont à renforcer au cours des épidémies de grippe.

- Lavage des mains, friction hydro-alcoolique
- En cas de toux ou d'éternuements : se couvrir la bouche avec le coude/la manche ou un mouchoir
- Se moucher avec un mouchoir à usage unique, jeter le mouchoir à la poubelle, se laver les mains ensuite
- Aération des logements et locaux professionnels chaque jour pendant au moins 10 minutes
- Ne pas partager les objets utilisés par un malade (couverts, linge de toilette, etc.)
- Limiter les contacts d'une personne grippée pour diminuer les occasions de transmission du virus à une autre personne.

# MORTALITÉ TOUTES CAUSES

## Synthèse des données disponibles

Sources : Données Insee suivant modèle Euromomo

D'après les données disponibles au 10 octobre 2019, le nombre de décès enregistrés dans la région Grand Est, tous âges confondus, en semaine 35-2019 (semaine du 26 août au 1<sup>er</sup> septembre) est légèrement en excès par rapport aux fluctuations habituelles.

### Consulter les données nationales :

- Surveillance des urgences et des décès SurSaUD® (Oscour®, SOS Médecins, Mortalité) : [cliquez ici](#)
- Surveillance de la mortalité : [cliquez ici](#)

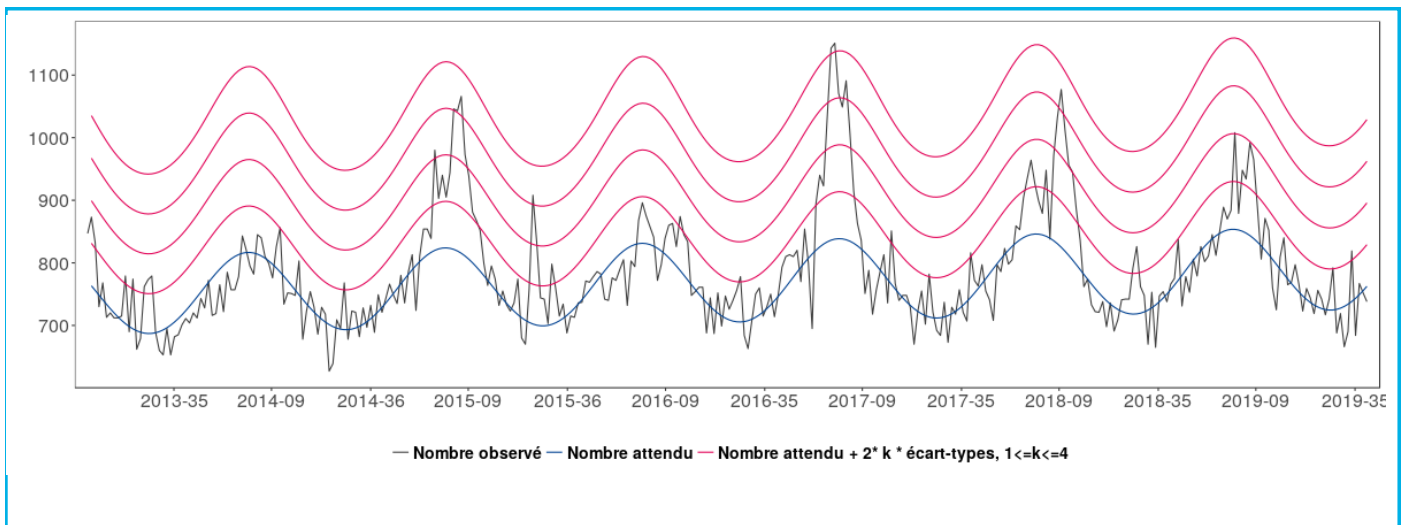


Figure 5 - Nombre hebdomadaire de décès toutes causes et tous âges confondus depuis la semaine 14-2013. Région Grand Est, dernière semaine incomplète (Source : Santé publique France - Insee)

## QUALITÉ DES DONNÉES – POINT SEMAINE 40-2019

	SOS Médecins	Réseau Oscour
Etablissements inclus dans l'analyse des tendances = Participation au dispositif depuis la semaine S40-2014	5 / 5 associations	57 / 57 services d'urgences
Taux de codage du diagnostic dans ces établissements en semaine 40-2019	97 %	85 %

# SURVEILLANCE DU CHIKUNGUNYA, DE LA DENGUE ET DU ZIKA

*Aedes albopictus*, communément appelé « moustique tigre », est originaire d'Asie. Cette espèce, particulièrement agressive et nuisible, peut dans certaines conditions transmettre des maladies telles que le chikungunya, la dengue ou le virus Zika. En France métropolitaine, ce moustique se développe de manière significative depuis 2004 ; il est désormais implanté dans **51 départements** (figure 1).

Le **Bas-Rhin** et le **Haut-Rhin** sont classés comme départements de niveau 1 du *Plan anti-dissémination du chikungunya et de la dengue en France métropolitaine*, en raison de l'implantation durable du moustique tigre. Ces départements participent au dispositif de surveillance renforcée du chikungunya, de la dengue et du Zika en métropole, actif du 1<sup>er</sup> mai au 30 novembre chaque année. Ce dispositif a été présenté dans le *Point épidémiologique en région Grand Est* du 9 mai 2019.

Du 1<sup>er</sup> mai au 22 septembre 2019, 29 suspicions d'arboviroses importées ont été signalées sur les départements en surveillance renforcée de la région Grand Est, avec informations transmises aux opérateurs de démositication, dont :

- 3 cas confirmés de chikungunya (2 dans le Bas-Rhin et 1 dans le Haut-Rhin)
- 13 cas confirmés de dengue (10 dans le Bas-Rhin et 3 dans le Haut-Rhin).

Sur la même période, 4 suspicions d'arboviroses autochtones ont été signalées mais celles-ci ont pu être rapidement infirmées sans information transmise aux opérateurs de démositication.

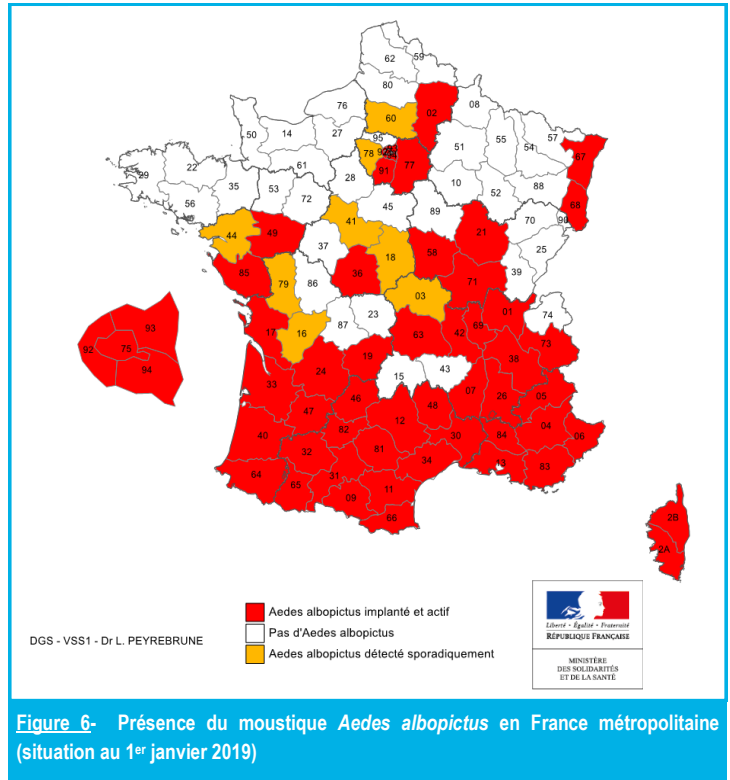


Figure 6- Présence du moustique *Aedes albopictus* en France métropolitaine (situation au 1<sup>er</sup> janvier 2019)

Région	Cas suspects signalés (cas validés)	Cas suspects importés	Cas confirmés importés			Cas confirmés autochtones		
			Dengue	Chikungunya	Zika	Dengue	Chikungunya	Zika
Grand-Est	29	25	13	3	0	0	0	0
Nouvelle-Aquitaine	78	72	57	6	1	0	0	0
Auvergne-Rhône-Alpes	136	117	61	9	1	1	0	0
Bourgogne-Franche-Comté	12	11	9	1	0	0	0	0
Centre-Val-de-Loire	0	0	0	0	0	0	0	0
Corse	4	4	2	0	0	0	0	0
Ile-de-France	217	209	174	18	0	0	0	0
Occitanie	128	120	96	8	2	0	0	0
Hauts-de-France	2	1	1	0	0	0	0	0
Pays-de-la-Loire	16	15	14	0	0	0	0	0
Provence-Alpes-Côte d'Azur	164	106	75	3	1	7	0	0
<b>Total</b>	<b>786</b>	<b>680</b>	<b>502</b>	<b>48</b>	<b>5</b>	<b>8</b>	<b>0</b>	<b>0</b>

Tableau 2- Nombre de cas confirmés de chikungunya, de dengue, et de Zika par région impliquée dans la surveillance renforcée (cas comptabilisés uniquement pour les départements de niveau 1), du 1<sup>er</sup> mai au 22 septembre 2019

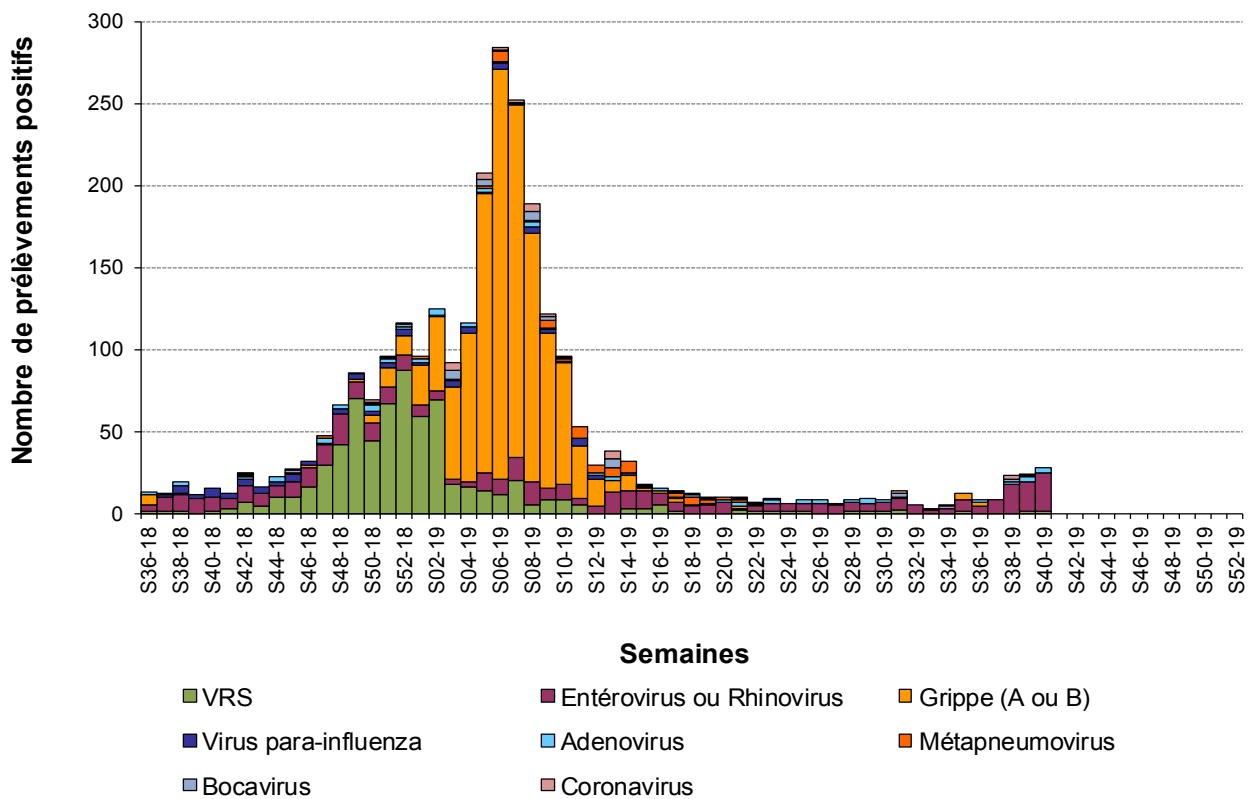


Figure 7- Evolution hebdomadaire du nombre de prélèvements positifs pour les virus respiratoires, selon le type de virus, depuis la semaine 36-2018 (Sources : Laboratoires de virologie des CHU de Nancy, Reims et Strasbourg)

En semaine 40 les données du CHU de Reims ne sont pas disponibles

## Le point épidémi

### Remerciements à nos partenaires :

Services d'urgences du réseau Oscour®,  
Associations SOS Médecins de Meurthe-et-Moselle, Mulhouse, Reims, Strasbourg et Troyes,  
Réseau Sentinelles,

### Systèmes de surveillance spécifique :

-- Analyses virologiques réalisées aux CHU de Nancy, Reims et Strasbourg.

### Autres partenaires régionaux spécifiques :

- Observatoire des urgences Est-Rescue,
- Agence Régionale de Santé Grand Est,
- Opérateurs de démontstration du Bas-Rhin (SLM 67) et du Haut-Rhin (Brigades vertes).

Retrouvez nous sur : [santepubliquefrance.fr](http://santepubliquefrance.fr)

Twitter : @sante-prevention



### Directeur de la publication

Martial Mettendorff  
Directeur général  
Santé publique France

### Comité de rédaction

Michel Vernay  
Oriane Broustal  
Caroline Fiet  
Thibaut Goetsch  
Nadège Marguerite  
Christine Meffre  
Ngoc-Ha Nguyen-Huu  
Sophie Raguét  
Morgane Trouillet  
Jennifer Yaï  
Julie Wendling

### Diffusion

Santé publique France Grand Est  
Tél. 03 83 39 29 43  
[GrandEst@santepubliquefrance.fr](mailto:GrandEst@santepubliquefrance.fr)