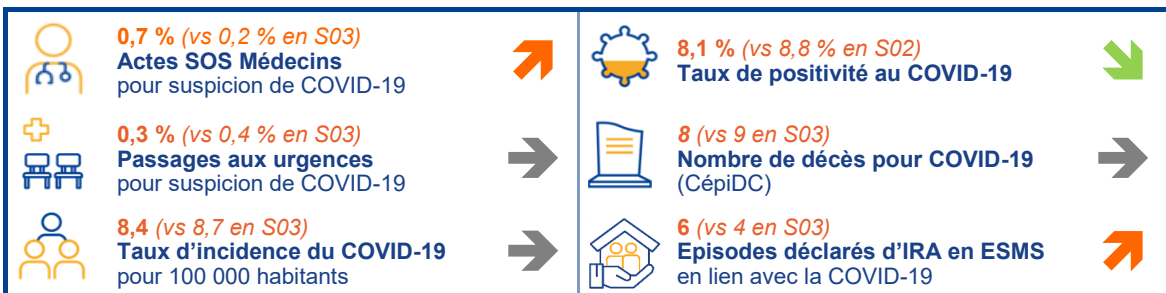


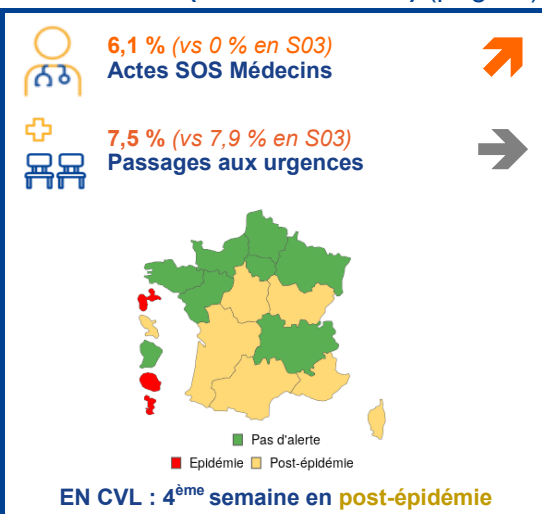
Surveillances régionales

COVID-19

(page 2)

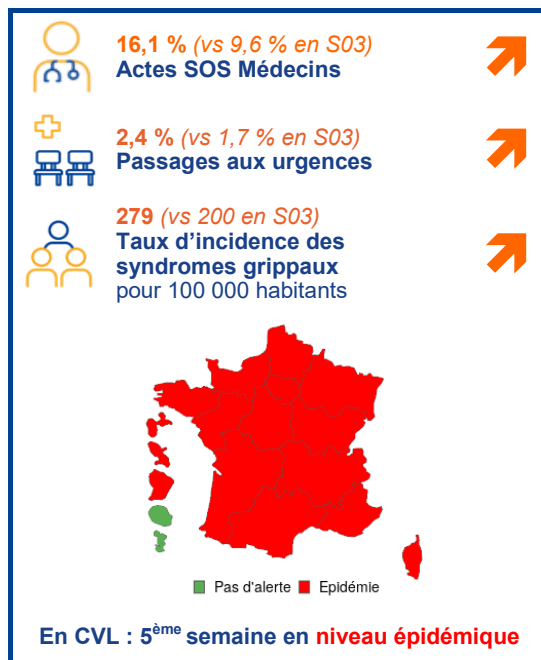


Bronchiolite (moins de 2 ans) (page 3)



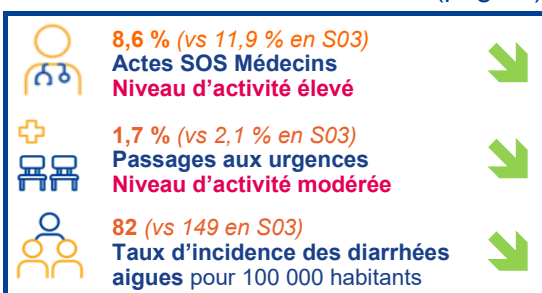
Grippe

(page 4)



Gastro-entérites

(page 6)



↘ En baisse → Stable ↗ En hausse

Actualités

**Santé publique France et la RATP renouvellent leur partenariat** pour le suivi de l'état de santé des agents de l'entreprise et la poursuite des actions de prévention et de promotion de la santé. [Plus d'informations ici](#)

**Santé publique France et l'INRS renouvellent leur partenariat** en santé-travail. [Plus d'informations ici](#)

**Lancement de Kannari 2 pour mesurer l'imprégnation à la chlordécone et à d'autres polluants environnementaux de la population antillaise.** [Plus d'informations ici](#)

**Conseils et astuces pour une année 2024 en pleine santé.**

En début de la nouvelle année, de nombreux Français se montrent déterminés à prendre de nouvelles résolutions. Des conseils et astuces sont disponibles pour vous aider à tenir vos objectifs. [Plus d'informations ici](#)

**Alerte de l'OMS sur la recrudescence de la rougeole en Europe, la France est-elle concernée ?**

Suite à l'alerte de l'OMS concernant la recrudescence de cas de rougeole en 2023, notamment en Europe, Santé publique France fait le point sur la circulation du virus et rappelle l'importance de la vaccination. [Plus d'informations ici](#)

**En semaine 04, stabilisation de la circulation virale à un niveau faible. Une baisse du taux de positivité est observée dans le cadre d'une augmentation du taux de dépistage.**

## Synthèse des données disponibles

- **SOS Médecins (Figure 1)** : En semaine 04, les indicateurs de recours aux soins pour suspicion de COVID-19 étaient en hausse pour SOS Médecins avec 0,7 % de taux d'activité, soit 11 actes (0,2 % en semaine 03, soit 3 actes).
- **Oscour® (Figure 2)** : En semaine 04, les indicateurs de recours aux soins pour suspicion de COVID-19 étaient stables pour les urgences hospitalières avec 0,3 % de taux d'activité, soit 47 passages (0,4 % en semaine 03, soit 51 passages).
- **Indicateurs virologiques (Tableau 1 ; Figure 3)** : En semaine 04, le taux d'incidence (TI) régional (RT-PCR en laboratoires) était estimé à 8,4 cas pour 100 000 hab., stable par rapport à la semaine 03 (8,7 cas pour 100 000 hab.). Cette stabilisation du TI concernait les 45 ans et plus tandis qu'une baisse était observée chez les moins de 45 ans et pour tous les départements excepté le Loir-et-Cher et le Loiret pour lesquels une légère hausse était observée. Le taux de positivité (TP) suivait la même tendance à la baisse. Le taux de dépistage (TD) était en légère hausse.

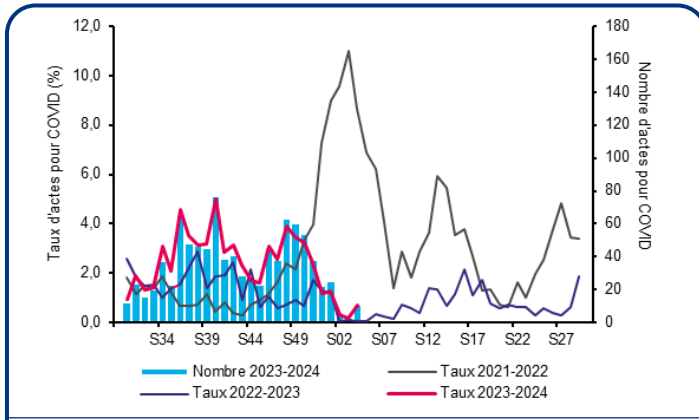


Figure 1 - Nombre hebdomadaire d'actes SOS Médecins et taux d'activité (en %) pour suspicion de COVID-19, Centre-Val de Loire 2021-2024 (SOS Médecins)

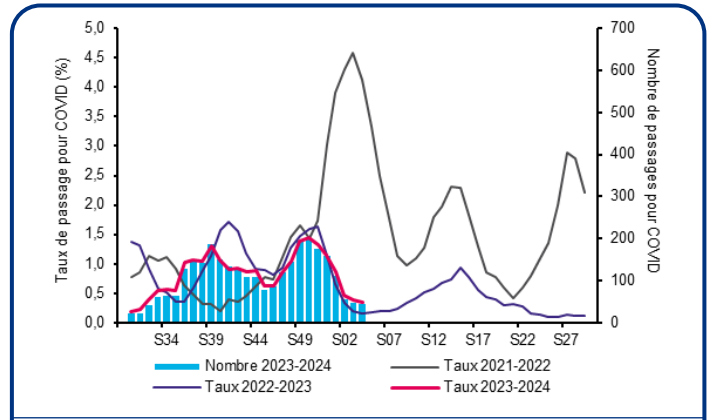


Figure 2 - Nombre hebdomadaire de passages aux urgences et taux d'activité (en %) pour suspicion de COVID-19, Centre-Val de Loire 2021-2024 (Oscour®)

Tableau 1. Evolution sur les 2 dernières semaines des taux d'incidence, de positivité et de dépistage par département et par tranches d'âges, France et Centre-Val de Loire (Néo-SIDEP\*)

	Taux d'incidence (pour 100 000 habitants)			Taux de positivité (%)			Taux de dépistage (pour 100 000 habitants)		
	24-S04	24-S03	Tendance	24-S04	24-S03	Tendance	24-S04	24-S03	Tendance
<b>France</b>	<b>7,9</b>	<b>9,3</b>	↘	<b>6,5%</b>	<b>8,0%</b>	↘	<b>121,3</b>	<b>115,3</b>	↗
<b>Centre-Val de Loire</b>	<b>8,4</b>	<b>8,7</b>	→	<b>8,1%</b>	<b>8,8%</b>	↘	<b>103,8</b>	<b>98,0</b>	↗
18 - Cher	7,8	9,1	↘	6,7%	7,7%	↘	115,2	118,6	→
28 - Eure-et-Loir	6,6	8,0	↘	8,5%	9,8%	↘	77,1	80,9	→
36 - Indre	3,7	7,4	↘↘	5,0%	9,2%	↘↘	74,9	80,9	↘
37 - Indre-et-Loire	7,3	8,8	↘	7,4%	9,6%	↘	99,0	91,5	↗
41 - Loir-et-Cher	14,1	11,7	↗	10,6%	9,8%	↗	133,9	118,6	↗
45 - Loiret	9,6	7,7	↗	8,4%	7,6%	↗	114,5	101,1	↗
Moins 15 ans	3,7	4,8	↘	3,9%	5,8%	↘↘	95,2	83,2	↗
15-44 ans	3,8	4,3	↘	6,8%	8,3%	↘	55,2	52,0	↗
45-64 ans	5,5	5,4	→	7,3%	7,8%	↘	75,9	69,2	↗
65-74 ans	9,7	10,0	→	8,2%	8,9%	↘	118,8	112,9	↗
75 ans et plus	34,9	33,5	→	11,3%	10,9%	→	310,1	308,0	→

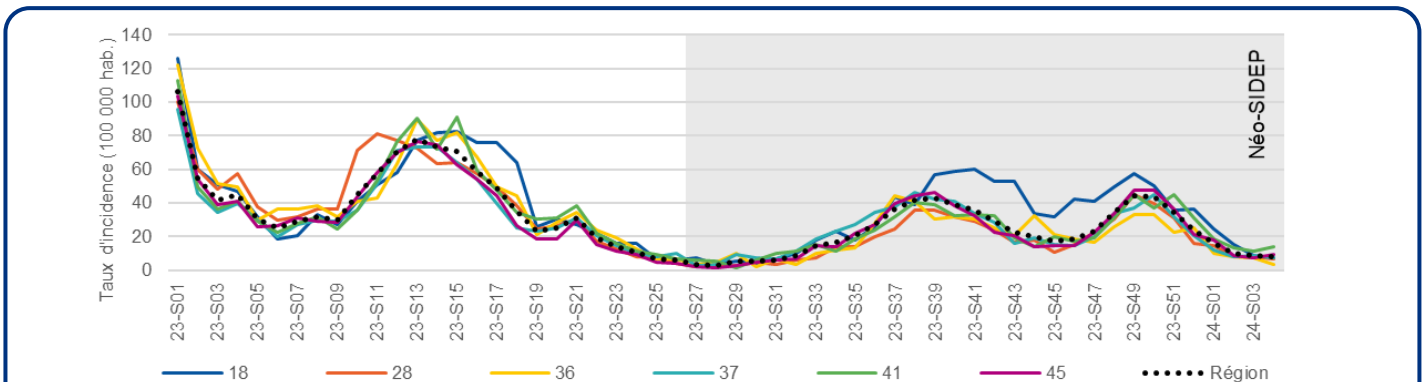


Figure 3 - Evolution régionale du taux d'incidence de la COVID-19 par département depuis janvier 2023, Centre-Val de Loire (NéoSIDEP\*)

\* Néo-SIDEP : depuis le 1er juillet 2023, seules les données des tests réalisés en laboratoires de ville et hospitaliers sont prises en compte

# BRONCHIOLITE (moins de 2 ans)

🔄 4<sup>ème</sup> semaine en post-épidémie 🔄

En semaine 04, l'ensemble des régions hexagonale sont hors épidémie. En Centre-Val de Loire une hausse est observée au niveau des indicateurs SOS médecins tandis que les données aux urgences sont stables.

## Synthèse des données disponibles :

- **SOS Médecins (Figure 4)** : En semaine 04, le nombre d'actes médicaux pour bronchiolite chez les moins de 2 ans (n = 5) était en hausse par rapport à la semaine précédente (n = 0). Les bronchiolites représentaient 6,1 % des actes médicaux, en hausse par rapport à la semaine précédente (0 %).
- **Oscour® (Figure 5 ; Tableau 2)** : En semaine 04, le nombre de passages aux urgences pour bronchiolite chez les moins de 2 ans (n = 68) était stable par rapport à la semaine précédente (n = 65). Les bronchiolites représentaient 7,5 % des passages aux urgences, une part d'activité stable par rapport à celle de la semaine précédente (7,9 %). L'activité liée aux bronchiolites était comparable à celles observées en 2023 et 2022 sur la même période. Chez les moins de 1 an, l'activité était stable par rapport à la semaine précédente (n = 63 vs 57 en S03 ; 13,0 % de part d'activité vs 12,4 % en S03). En semaine 04, 21 enfants ont été hospitalisés pour bronchiolite (19 chez les moins de 1 an), ce qui représentait 18,3 % des hospitalisations chez les moins de 2 ans.

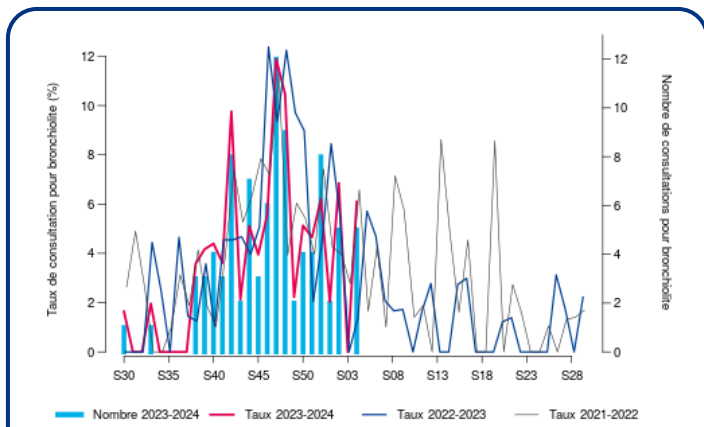


Figure 4. Nombres hebdomadaire d'actes médicaux SOS Médecins et taux d'activité (en %) pour bronchiolite, moins de 2 ans, Centre-Val de Loire 2021-2024 (Source : SOS Médecins)

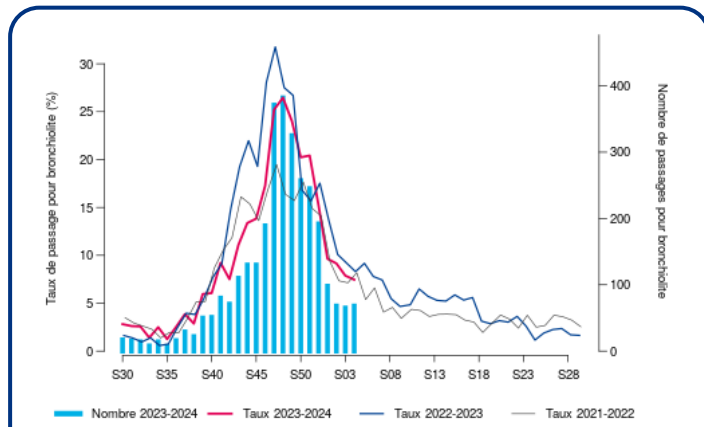


Figure 5. Nombres hebdomadaire de passages aux urgences et taux d'activité (en %) pour bronchiolite, moins de 2 ans, Centre-Val de Loire 2021-2024 (Source : Oscour®)

Semaine	Nombre d'hospit.	Pourcentage de variation (S -1)	Part de la bronchiolite parmi les hospitalisations
2024-S03	20		15,2 %
2024-S04	21	+ 5 %	18,3 %

Tableau 2. Hospitalisations pour bronchiolite chez les moins de 2 ans, Centre-Val de Loire (Source : Oscour®)

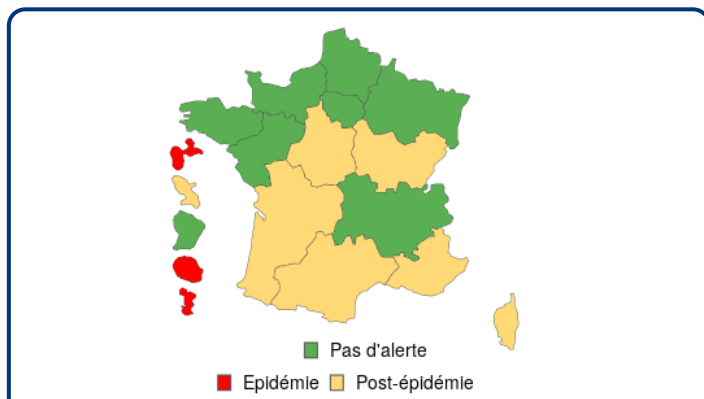


Figure 6. Niveau d'activité pour bronchiolite chez les moins de 2 ans en semaine 04, France (Source : Santé publique France)

## Prévention de la bronchiolite

La bronchiolite est une maladie respiratoire qui touche les enfants de moins de 2 ans. Elle est due à un virus, le plus souvent le virus respiratoire syncytial qui se transmet facilement d'une personne à une autre par la salive, la toux et les éternuements, et peut rester sur les mains et les objets (jouets, tétines, doudous...). La prévention de la bronchiolite repose sur les mesures d'hygiène :

- **Se laver les mains** et demander à toute personne qui approche le nourrisson de se laver les mains, surtout avant de préparer les biberons et les repas ;
- **Éviter autant que possible d'emmener son enfant dans les lieux publics** très fréquentés et confinés (centres commerciaux, transports en commun, hôpitaux...);
- **Nettoyer régulièrement les objets** avec lesquels le nourrisson est en contact (jeux, tétines...);
- **Aérer la chambre** régulièrement ;
- **Éviter le contact avec les personnes enrhumées** et les lieux enfumés.

Un document grand public intitulé "[Votre enfant et la bronchiolite](#)" est disponible sur le site de Santé publique France

# GRIPPE ET SYNDROME GRIPPAL

➡ 5<sup>ème</sup> semaine en niveau épidémique ⬅

En semaine 04, l'activité était en hausse aux urgences hospitalières et à SOS Médecins.  
La quasi totalité des prélèvements positifs pour la grippe étaient des virus de type A

## Synthèse des données disponibles :

- **SOS Médecins (Figure 7)** : En semaine 04, le nombre d'actes médicaux pour syndrome grippal (n = 252) était en hausse par rapport à la semaine précédente (n = 156). Les syndromes grippaux représentaient 16,1 % des actes médicaux (9,6 % en semaine 03). L'activité recensée était supérieure à celles observées en 2022 et 2023 sur la même période.
- **Oscour® (Figure 8 ; Tableau 3)** : En semaine 04, le nombre de passages aux urgences pour syndrome grippal (n = 330) était en hausse par rapport à la semaine précédente (n = 223). Les syndromes grippaux représentaient 2,4 % des passages aux urgences (1,7 % en semaine 03). L'activité recensée était supérieure à celles observées en 2022 et 2023 sur la même période. 38 cas ont été hospitalisés (vs 24 en S03).
- **Réseau Sentinelles (Figure 9)** : En semaine 04, le taux d'incidence régional de consultations pour syndrome grippal était estimé à 279 cas pour 100 000 habitants (intervalle de confiance à 95% : [192 - 366]), en hausse par rapport au taux d'incidence consolidé de la semaine 03 (200 cas pour 100 000 habitants, intervalle de confiance à 95% : [133 - 267]).

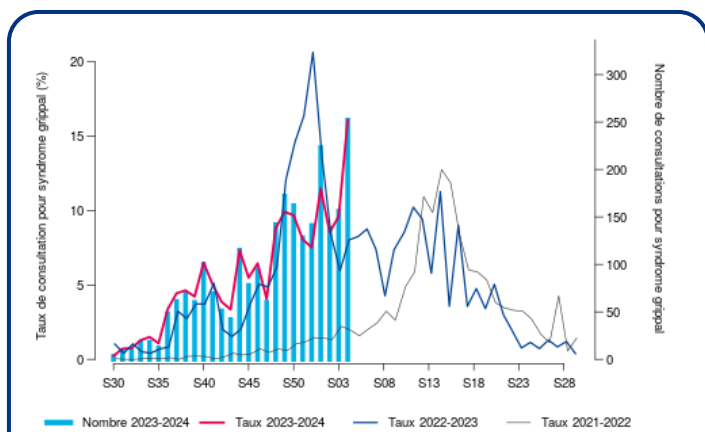


Figure 7. Nombres hebdomadaire d'actes médicaux SOS Médecins et taux d'activité (en %) pour syndrome grippal Centre-Val de Loire 2021-2024 (Source : SOS Médecins)

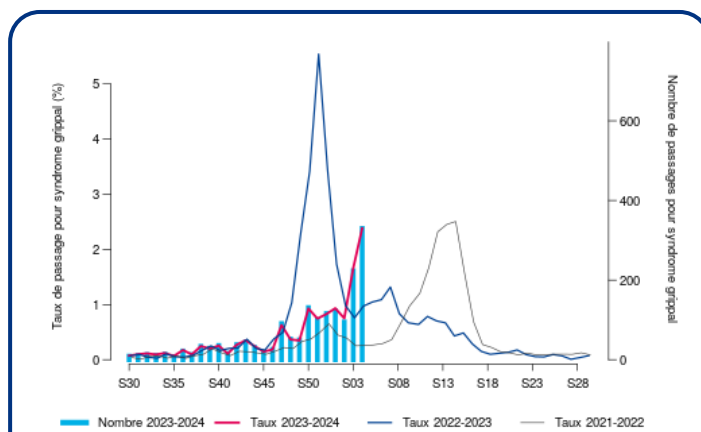


Figure 8. Nombres hebdomadaire de passages aux urgences et taux d'activité (en %) pour syndrome grippal, Centre-Val de Loire 2021-2024 (Source : Oscour®)

Semaine	Nombre d'hospit.	Pourcentage de variation (S -1)	Part de syndromes grippaux parmi les hospitalisations
2024-S03	24		0,9 %
2024-S04	38	+58,3 %	1,5 %

Tableau 3. Hospitalisations pour syndrome grippal chez , Centre-Val de Loire (Source : Oscour®)

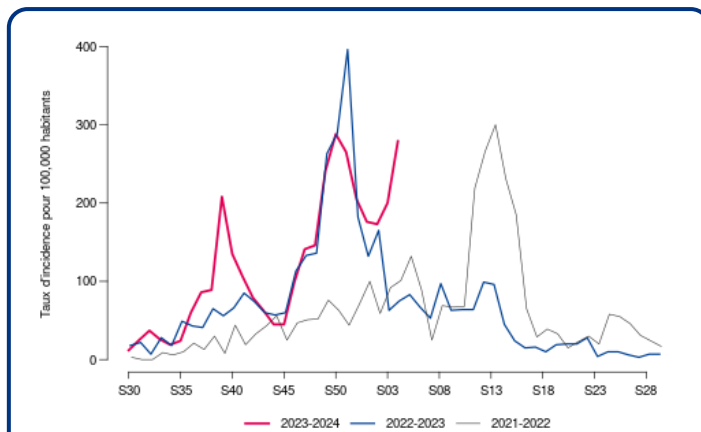


Figure 9. Taux d'incidence hebdomadaire des syndromes grippaux, Centre-Val de Loire 2021-2024 (Source: Réseau Sentinelles)

## Prévention de la grippe et des syndromes grippaux

La vaccination, ainsi que les mesures barrières sont les meilleurs moyens de se protéger contre la grippe et de ses complications. Un délai de 15 jours après la vaccination est nécessaire pour être protégé. Pour plus d'information, consultez le site [Vaccination info service](#).

### Les mesures barrières

- Porter un masque quand on présente un syndrome grippal
- Aérer son logement chaque jour pour en renouveler l'air
- Limiter les contacts avec les personnes malades
- Se laver fréquemment les mains à l'eau et au savon ou avec une solution hydro- alcoolique

Pour en savoir plus sur la prévention, consultez le site de [Santé publique France](#).

# Suivi virologique

Santé publique France, analyse les données virologiques de la grippe, de la bronchiolite, et des autres infections respiratoires aiguës. Cette surveillance s'effectue à partir des prélèvements issues des laboratoires hospitaliers du réseau RENAL et des médecins du réseau Sentinelles.

## Au niveau national

En **semaine 04**, le taux de positivité des prélèvements réalisés en ville par les médecins du réseau Sentinelles était de 58,2 % pour les virus grippaux (43,6 % en S03), 2,4 % pour le VRS (2,7 % en S03) et 7,9 % pour le rhinovirus (3,6 % en S03). Parmi les prélèvements testés depuis la semaine 40, 303 virus grippaux ont été détectés : 216 A(H1N1)<sub>pdm09</sub>, 62 A(H3N2), 23 A non sous-typés et 1 B/Victoria.

Le taux de positivité des prélèvements réalisés en milieu hospitalier (RENAL) était de 20,5 % pour des virus grippaux (14,0 % en S03), 2,6 % pour le VRS (3,3 % en S03) et 7,8 % pour le rhinovirus (8,9 % en S03). Parmi les prélèvements testés depuis la semaine 40, 11 326 virus grippaux ont été détectés : 9 645 virus de type A non sous-typés, 1 086 A(H1N1)<sub>pdm09</sub>, 400 A(H3N2) et 195 de type B.

## Au niveau régional

En **semaine 04** (données non consolidées), aucun prélèvement réalisé en milieu hospitalier (réseau RENAL) n'était positif pour le rhinovirus (vs 10,8 % en S03), 2,0 % de prélèvements positifs pour le VRS (vs 2,4 % en S03) et 17,3 % pour des virus grippaux (vs 8,4 % en S03), la majorité étant de type A (Figure 10).

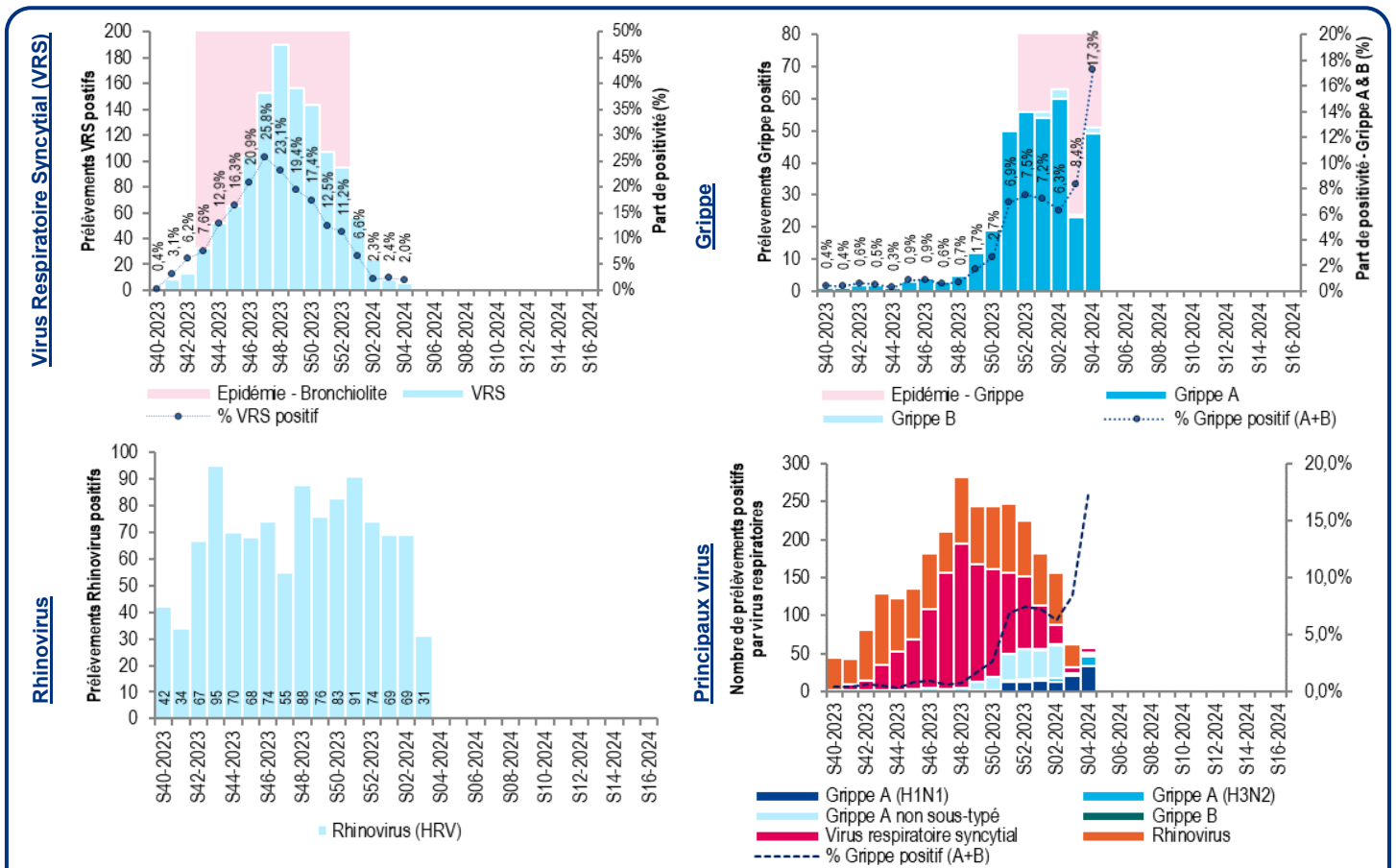


Figure 10 - Évolution hebdomadaire du nombre de prélèvements positifs par type de virus respiratoires parmi les échantillons analysés par les laboratoires du réseau RENAL en Centre-Val de Loire, 2023-2024 (Analyse des prélèvements respiratoires, CNR)

# Sentinelles

## Un réseau de recherche et de veille sanitaire en soins primaires

La surveillance des infections respiratoires aiguës (IRA) pour la saison hivernale 2023-2024 a débuté !

Pour cela, Santé publique France s'appuie sur un large réseau de partenaires, incluant le **réseau Sentinelles** (Inserm - Sorbonne Université), qui fonctionne grâce à la participation volontaire de médecins généralistes et pédiatres.

Afin de pouvoir suivre plus précisément les épidémies à l'échelle régionale, le réseau Sentinelles recherche des **nouveaux médecins généralistes et pédiatres** en Centre-Val de Loire.

Les médecins Sentinelles permettent aussi la surveillance d'**autres indicateurs de santé** et peuvent contribuer à la **recherche** en médecine générale.

Vous êtes intéressé.e pour participer à la surveillance Sentinelles ? Contactez l'épidémiologiste en charge de votre région, Audrey Le Hegaret : [audrey.lehegaret@iplesp.upmc.fr](mailto:audrey.lehegaret@iplesp.upmc.fr).

# GASTRO-ENTERITE ET DIARRHEES AIGUES

En semaine 04, l'activité était en baisse à SOS Médecins et aux urgences hospitalières.

## Synthèse des données disponibles

- **SOS Médecins** → **Niveau d'activité élevé** (Figures 11 et 12) : En semaine 04, le nombre d'actes médicaux pour gastro-entérite (n = 135) était en baisse par rapport à la semaine précédente (n = 194) et représentait 8,6 % des actes médicaux (11,9 % en semaine 03). L'activité liée aux gastro-entérites était supérieure à celle observée en 2022 et inférieure à 2023 sur la même période. Chez les moins de 5 ans, l'activité liée aux gastro-entérites était en baisse par rapport à la semaine précédente (4,7 % vs 14,8 % en semaine 03).
  - **Oscour®** → **Niveau d'activité modérée** (Figures 13 et 14) : En semaine 04, le nombre de passages aux urgences hospitalières pour gastro-entérite (n = 230) était en baisse par rapport à la semaine précédente (n = 275) et représentait 1,7 % des passages codés (2,1 % en semaine 03). L'activité liée aux gastro-entérites était similaire à celles observées en 2022 et 2023 sur la même période. Chez les enfants de moins de 5 ans, l'activité liée aux gastro-entérites était également en baisse par rapport à la semaine précédente (6,3 % vs 8,7 % en semaine 03).
- En semaine 04, le taux d'hospitalisation était de 16,5 % (20,8 % chez les enfants de moins de 5 ans), en légère hausse par rapport à la semaine précédente (13,5 % en semaine 03) et la gastro-entérite représentait 1,5 % du nombre total d'hospitalisations (1,4 % en semaine 03).
- **Réseau Sentinelles** : En semaine 04, le taux d'incidence régional de consultations pour diarrhée aiguë était estimé à 82 cas pour 100 000 habitants (intervalle de confiance à 95% : [35 ; 129]), en baisse par rapport au taux d'incidence consolidé de la semaine 03 (149 cas pour 100 000 habitants, intervalle de confiance à 95% : [88 ; 210]).

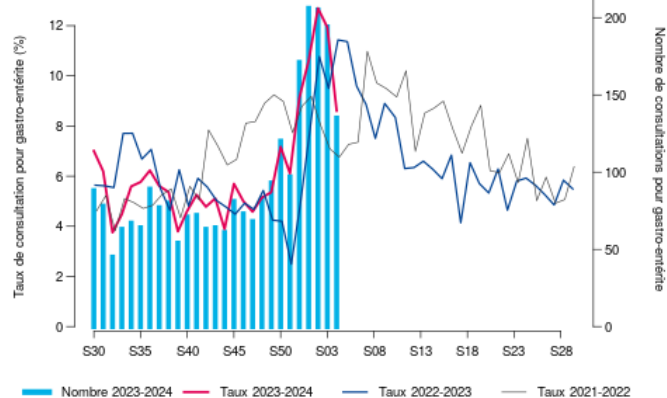
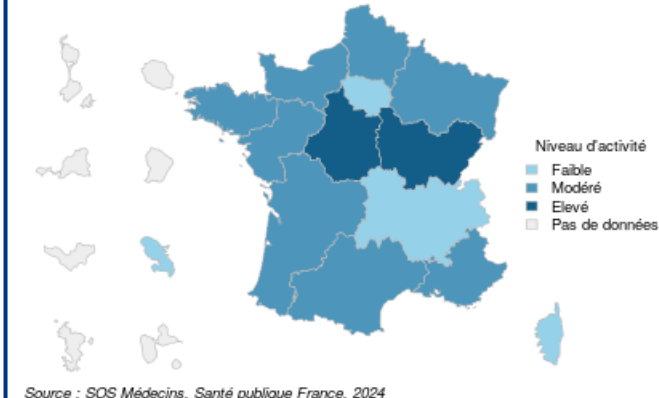


Figure 11. Nombre hebdomadaire d'actes médicaux SOS Médecins et taux d'activité (en %) pour gastro-entérite aiguë, tous âges, Centre-Val de Loire 2021-2024 (SOS Médecins)



Source : SOS Médecins, Santé publique France, 2024

Figure 12. Niveau d'activité des actes médicaux SOS Médecins en semaine 04 pour gastro-entérite aiguë, tous âges, France (SOS Médecins)

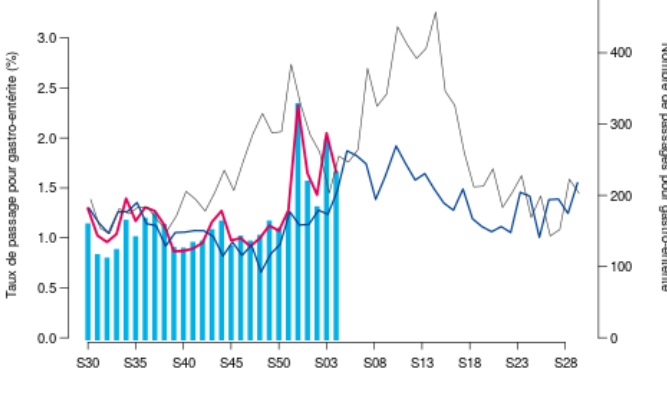
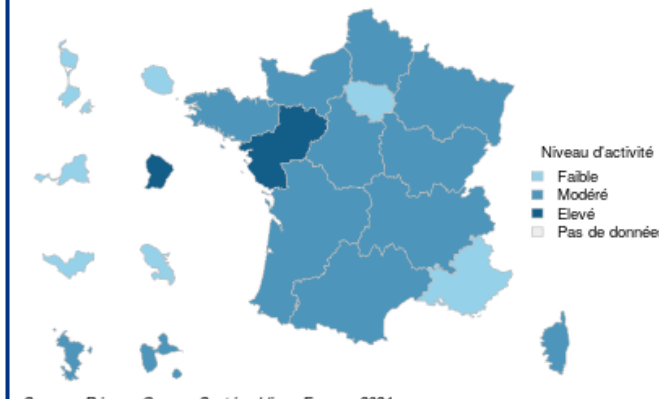


Figure 13. Nombre hebdomadaire de passages aux urgences et taux d'activité (en %) pour gastro-entérite aiguë, tous âges, Centre-Val de Loire 2021-2024 (Oscour®)



Source : Réseau Oscour, Santé publique France, 2024

Figure 14. Niveau d'activité des passages aux urgences hospitalières en semaine 04 pour gastro-entérite aiguë, tous âges, France (Oscour®)

## Prévention de la gastro-entérite

**Prévention - comment diminuer le risque de gastro-entérite aiguë ?** Se laver fréquemment les mains (eau et savon, ou produit hydro-alcoolique) est une des meilleures façons de limiter la transmission des virus entériques. Certains virus (rotavirus et norovirus) étant très résistants dans l'environnement, **nettoyer soigneusement et régulièrement les surfaces** à risque élevé de transmission (dans les services de pédiatrie, institutions accueillant les personnes âgées). La meilleure prévention des complications de la diarrhée aiguë est la réhydratation précoce à l'aide des solutés de **réhydratation orale** (SRO), en particulier chez le nourrisson.

# MORTALITE

Les données de mortalité de l'Insee des 2 dernières semaines sont incomplètes en raison des délais de transmission

- D'après les données de l'Insee, en semaine 03 (Figure 15), aucun excès significatif de mortalité toutes causes n'était observé ni à l'échelle régionale, ni à l'échelle départementale tant pour la population tous âges que chez les plus de 65 ans.
- Mortalité CégiDC (Figure 16) : En semaine 04, sur 255 décès certifiés électroniquement, 8 décès avec une mention de « COVID-19 » dans les causes médicales de décès (3,1 % des décès toutes causes confondues) ont été identifiés, stable par rapport à la semaine 03 (n = 9 ; 3,4 %).  
Par ailleurs, 4 décès avec une mention de « Grippe » dans les causes médicales de décès a été identifié (versus 3 la semaine précédente).

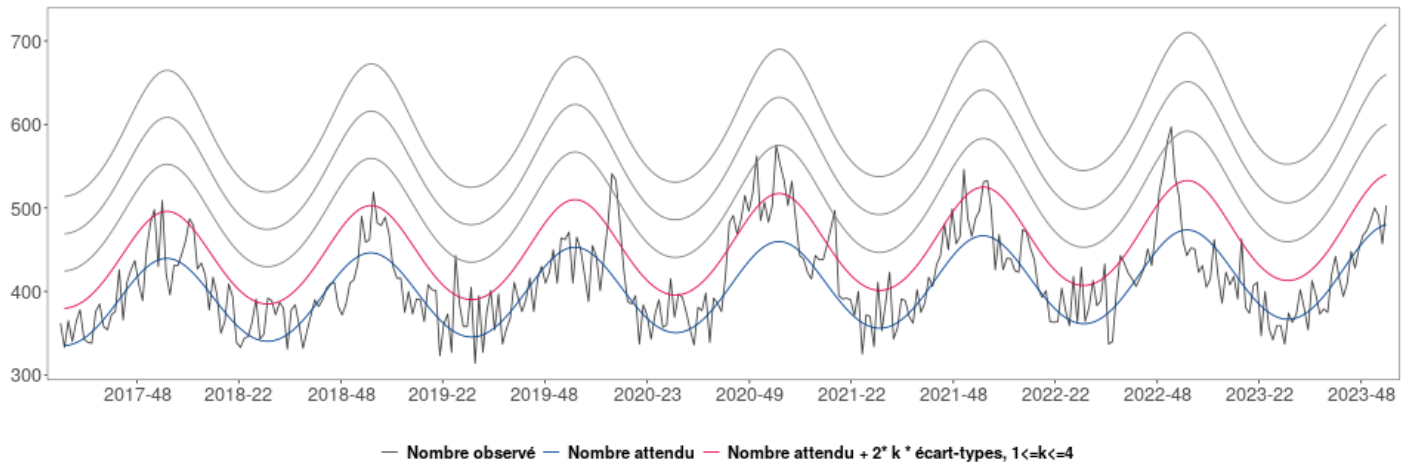


Figure 15 - Nombre hebdomadaire de décès toutes causes, tous âges, Centre-Val de Loire, 2017-2024 (Insee)

[Consulter les données nationales :](#)

Surveillance de la mortalité : [cliquez ici](#)

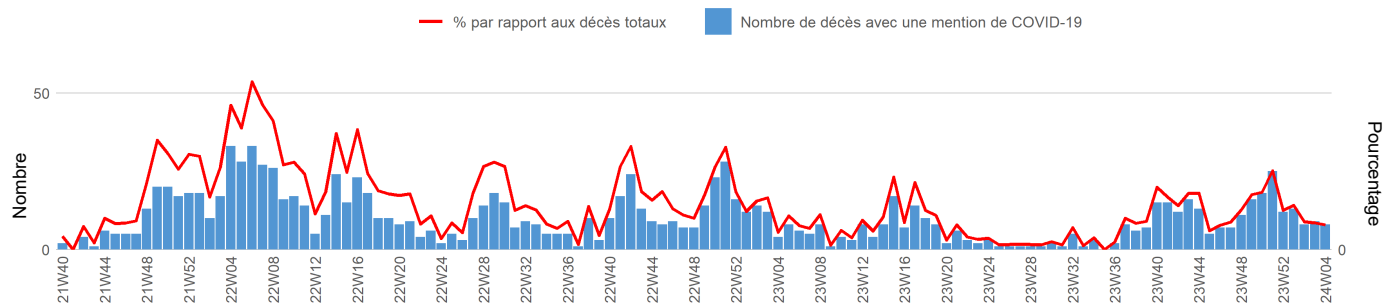


Figure 16 - Nombre hebdomadaire de décès certifiés par voie électronique avec une mention de COVID-19 depuis le 04 octobre 2021, Centre-Val de Loire (CégiDC, Inserm)

## Revue des signaux sanitaires

En semaine 04, la plateforme régionale de veille de l'ARS du Centre-Val de Loire a enregistré **34 signaux sanitaires validés, hors événement indésirable et hors infection respiratoire aiguë en EMS en lien avec la COVID-19.**

Tableau 4 - Synthèse des signalements d'événements sanitaires dans la région Centre-Val de Loire en semaine 04 (ARS, SI-VSS)

	Nombre de cas et localisation	Commentaires
<b>Maladies à déclaration obligatoire</b>		
<b>Hépatite A</b>	1 cas dans l'Eure-et-Loir	1 personne de 56 ans
	1 cas dans le Loiret	1 enfant de 10 ans
<b>Infection invasive à Méningocoque (IIM)</b>	1 cas dans l'Indre	1 personne de 63 ans
	1 cas dans l'Indre-et-Loire	1 personne de 84 ans
<b>Listériose</b>	1 cas dans le Loiret	1 personne de 53 ans
<b>Rubéole</b>	1 cas dans le Loir-et-Cher	1 enfant de 3 ans
<b>Suspicion Creutzfeldt Jacob</b>	1 cas dans le Loiret	1 personne de 76 ans
<b>Toxi-infection alimentaire collective (TIAC)</b>	2 épisodes dans l'Indre-et-Loire	3 cas suite à un repas au restaurant 3 cas suite à un repas familial
	2 cas dans l'Eure-et-Loir	1 personne de 45 ans 1 personne de 28 ans
<b>Tuberculose</b>	1 cas dans l'Indre	1 enfant de 7 ans
	1 cas dans l'Indre-et-Loire	1 personne de 46 ans
	1 cas dans le Loir-et-Cher	1 personne de 24 ans
	3 cas dans le Loiret	1 personne de 33 ans 1 personne de 33 ans 1 personne de 72 ans
	2 cas dans l'Eure-et-Loir	1 personne de 15 ans 1 personne de 17 ans
<b>Infection Tuberculeuse Latente (ITL)</b>	2 cas dans l'Indre-et-Loire	1 personne de 15 ans 1 personne de 16 ans
	<b>Maladies hors déclaration obligatoire</b>	
<b>Gastro-entérite aigue (GEA) en EHPAD</b>	1 épisode dans le Cher	6 résidents et 3 salariés malades
	2 épisodes dans l'Indre	2 résidents et 5 salariés malades
	2 épisodes dans l'Indre-et-Loire	6 résidents et 2 salariés malades 41 résidents et 10 salariés malades 30 résidents malades
	2 épisodes dans le Loiret	8 résidents et 2 salariés malades 32 résidents et 3 salariés malades
<b>Infections associées aux soins</b>	1 épisode dans l'Indre-et-Loire	2 cas de BHRé ( <i>e. Coli</i> OXA 48) à l'hôpital
	1 épisode dans le Loiret	4 cas de grippe dans un hôpital
<b>IRA en EMS (hors COVID-19)</b>	2 épisodes dans le Cher	16 résidents malades (étiologie encore inconnue) 22 résidents et 12 salariés malades (grippe)
	1 épisode dans l'Indre	6 résidents malades (étiologie encore inconnue)
	1 épisode dans le Loiret	6 résidents malades (grippe)

Ce tableau présente les événements sanitaires en fonction du lieu de résidence des cas ou du lieu de survenue de l'événement

Tout événement susceptible d'avoir un impact sur la santé de la population ou sur le fonctionnement de l'offre de soins doit faire l'objet d'un [signalement](#) à l'Agence Régionale de Santé

Le point focal régional est joignable 24h/24 7j/7

02 38 77 32 10

# METHODES

## Dispositif SurSaUD® (Surveillance sanitaire des urgences et des décès)

Ce système de surveillance sanitaire dit syndromique a vu le jour en 2003 et est coordonné par Santé publique France. Il regroupe plusieurs sources de données qui sont transmises quotidiennement à Santé Publique France selon un format standardisé :

- **Les données des associations SOS Médecins** : ces associations assurent une activité de continuité et de permanence de soins en collaboration avec le centre 15 et les médecins traitants. Ses médecins interviennent 24h/24, à domicile ou en centre de consultation.
- **Les données des services d'urgences des établissements hospitaliers** (Oscour® – Organisation de la surveillance coordonnée des urgences) : Chaque passage aux urgences fait l'objet d'un envoi des données à Santé publique France sous forme de résumé de passage aux urgences (RPU). Les nombres sont calculés à établissements non constants.
- **La mortalité « toutes causes »**, suivie à partir de l'enregistrement des **décès par les services d'État-civil** dans les communes informatisées de la région (qui représente près de 79 % des décès de la région). Les données nécessitent un délai de consolidation de plusieurs semaines.
- **Les données de certification des décès** (CépiDc – Centre d'épidémiologie sur les causes médicales de décès) : le volet médical du certificat de décès contient les causes médicales de décès. Il est transmis aux agences régionales de santé (ARS) et au CépiDc de Inserm par voie papier ou électronique, puis à Santé publique France. En 2022, il représente 28,6 % des décès de la région.

⇒ **Plus d'informations sur la Surveillance des urgences et des décès SurSaUD® (Oscour, SOS Médecins, Mortalité) : [cliquez ici](#)**

### Regroupements syndromiques utilisés pour les urgences hospitalières et suivis dans ce numéro :

- Gastro-entérite aigue : codes A08, A09 et leurs dérivés;
- Grippe, syndrome grippal : J09, J10, J100, J101, J108, J11, J110, J111, J118 ;
- Bronchiolite : J21, J210, J218, J219 ;
- Suspicion de COVID-19 : B342, B972, U049, U071, U0710, U0711, U0712, U0714, U0715

### Qualité des données SurSaUD – Semaine 04

	SOS Médecins	Réseau Oscour®
Établissements inclus dans l'analyse des tendances	2 / 2 associations	26 / 27 services d'urgence
Taux de codage du diagnostic sur la semaine sur ces établissements	95,2 %	86,9 %

### Méthode statistiques

Pour les regroupements syndromiques depuis la saison hivernale 2016-2017, la définition des périodes épidémiques est basée sur la combinaison de méthodes statistiques appliquées à 2 ou 3 sources de données (SOS Médecins, Oscour® et, selon la pathologie, réseau Sentinelles). Sont appliquées jusqu'à trois méthodes statistiques, selon les conditions d'application : (i) un modèle de régression périodique « de Serfling » sur 5 ans d'historique avec écrêtage des journées présentant les valeurs les plus élevées ; (ii) un modèle de régression périodique « robuste » avec pondération des journées selon leur valeur ; et (iii) un modèle de Markov.

Concernant la mortalité toute cause, un projet européen de surveillance de la mortalité, baptisé EuroMOMO (<http://www.euromomo.eu>) permet d'assurer un suivi de la mortalité en temps réel et de coordonner une analyse normalisée afin que les signaux entre les pays soient comparables. Ce modèle permet notamment de décrire « l'excès » du nombre de décès observés pendant les saisons estivales et hivernales. Ces « excès » sont variables selon les saisons et sont à mettre en regard de ceux calculés les années précédentes.

## Le point épidémio

### Remerciements à nos partenaires :

L'Agence régionale de santé Centre-Val de Loire et ses délégations départementales

Les établissements de santé

Les 27 services d'urgences du réseau Oscour®

Les Samu-SMUR

Les associations SOS Médecins de la région

Les services d'état civil des communes informatisées

Le réseau Sentinelles

Le GIP e-Santé Centre-Val de Loire

L'Observatoire régional des urgences Centre-Val de Loire

Le Réseau National de Surveillance Aerobiologique

Les partenaires de la surveillance spécifique de la COVID-19

Les laboratoires de la région participant au dispositif de surveillance

L'Assurance Maladie et la MSA

Les établissements sociaux et médico-sociaux



### Directeur de la publication

Caroline Semaille

Directrice générale

Santé publique France

### Equipe de la Cellule Centre-Val de Loire

Esra Morvan (responsable)

Sophie Grellet

Virginie de Lauzun

Jean-Rodrigue Ndong

Isa Palloure

Mathieu Rivière

Nicolas Vincent

### Diffusion

Santé publique France Centre-Val de Loire

[cire-cvl@santepubliquefrance.fr](mailto:cire-cvl@santepubliquefrance.fr)

Twitter : @sante-prevention

Toutes les informations en région :

<https://www.santepubliquefrance.fr/regions/centre-val-de-loire>