

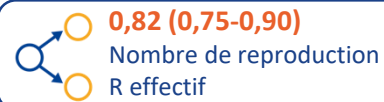
16 février 2023

* Santé publique France remercie le large réseau d'acteurs sur lequel il s'appuie pour assurer la surveillance COVID-19 : réseau de médecins sentinelles, médecine libérale et hospitalière, urgences, laboratoires de biologie médicale hospitaliers et de ville, laboratoire Processus infectieux en milieu insulaire, sociétés savantes d'infectiologie, de réanimation, de médecine d'urgence, Samu Centre-15, ARS, Assurance maladie, Cnam, Inserm, Insee

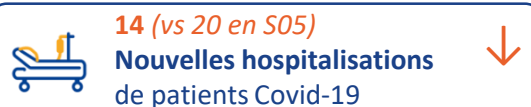
Santé publique France, dans le cadre de ses missions de surveillance, d'alerte et de prévention, analyse et publie les données, concernant la COVID-19 et d'autres virus respiratoires, issues de son réseau de partenaires et de ses propres études et enquêtes.

Chiffres clés COVID-19 – La Réunion

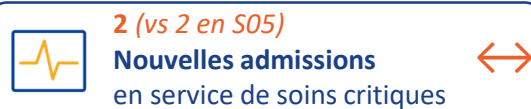
semaine 06 (du 06 au 12/02/2023) en comparaison avec la semaine 05 (du 30/01 au 05/02/2023)



Du 06 au 12 février 2023
471 cas confirmés
parmi **2 143 personnes testées**



Au 15 février 2023
65,4% couverture vaccinale primo
vaccination complète
42,7% couverture vaccinale première
dose de rappel
11,1% couverture vaccinale deuxième
dose de rappel chez les >80 ans



Points clés

En S06, les indicateurs de circulation virale (TI, TD, TP) se stabilisaient à un niveau bas avec un taux d'incidence à 54 cas pour 100 000 habitants et un taux de positivité à 22%. Les indicateurs hospitaliers étaient également à un niveau bas avec une poursuite de la baisse du nombre de nouvelles hospitalisations.

Par ailleurs, la circulation d'autres virus respiratoires se poursuit avec un démarrage de l'épidémie de bronchiolite (< 2 ans).

Il est important d'intégrer des gestes barrières (le port du masque, le lavage des mains) aux habitudes de vie, dans la perspective d'une approche globale de prévention et en particulier pour protéger les plus vulnérables.

Pour limiter la propagation des épidémies de grippe et de Covid-19, il convient de :

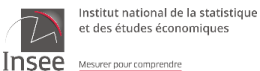
Se faire vacciner

Respecter les gestes barrières

Se faire tester et s'isoler si symptômes ou contact à risque



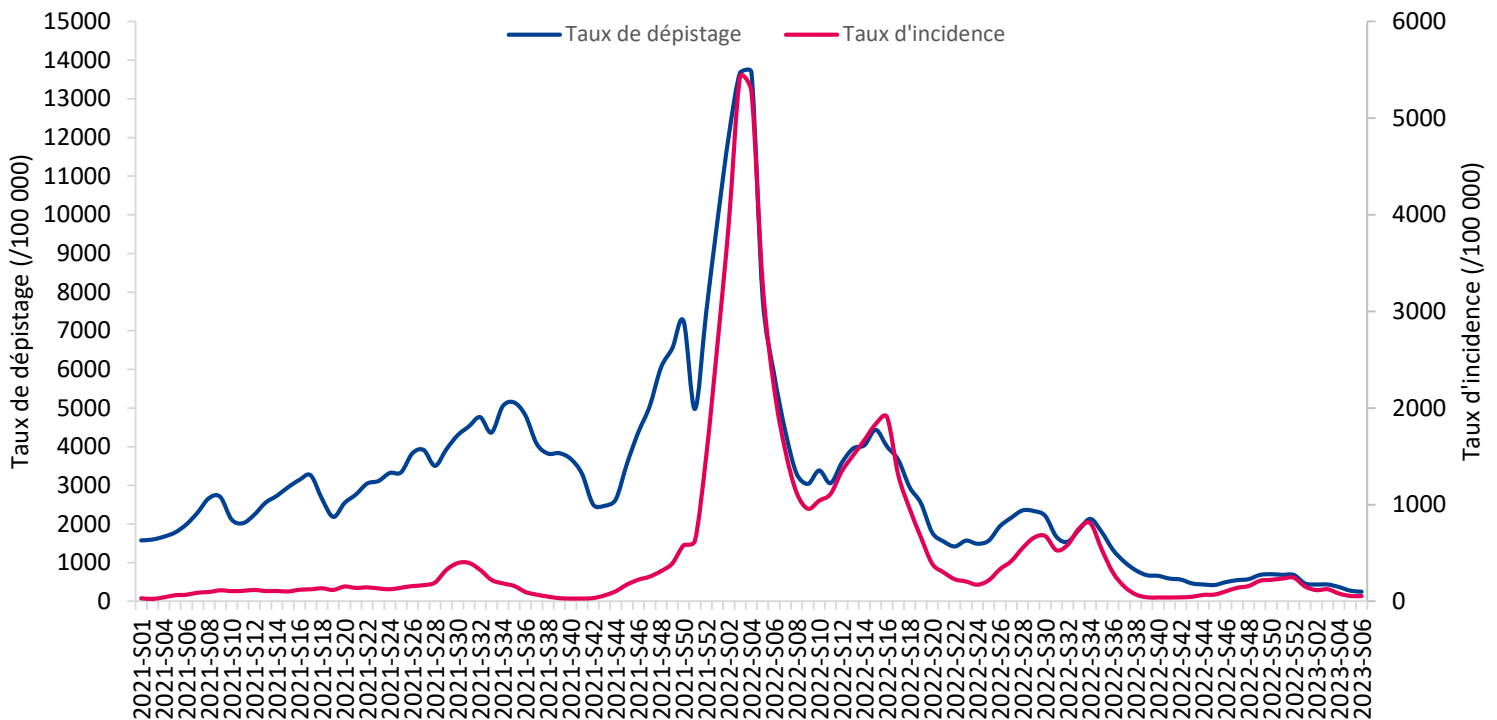
Service Médical Réunion



Cas confirmés, incidence, dépistage

En S06, les indicateurs de circulation virale se stabilisent à un niveau bas avec un taux d'incidence à 54 cas pour 100 000 habitants (vs 55 cas pour 100 000 habitants en S05) (Figure 1). Le taux de positivité était aussi relativement stable à 22% (+2 points) et le taux de dépistage poursuivait sa baisse avec 247 tests pour 100 000 habitants (-11%).

Figure 1. Evolution du taux d'incidence et du taux de dépistage du SARS-CoV-2 (pour 100 000 habitants), La Réunion, S01/2021 à S06/2023 au 15/02/2023 (Source : SI-DEP - exploitation : Santé publique France)



Nombre de reproduction effectif (R_{eff})

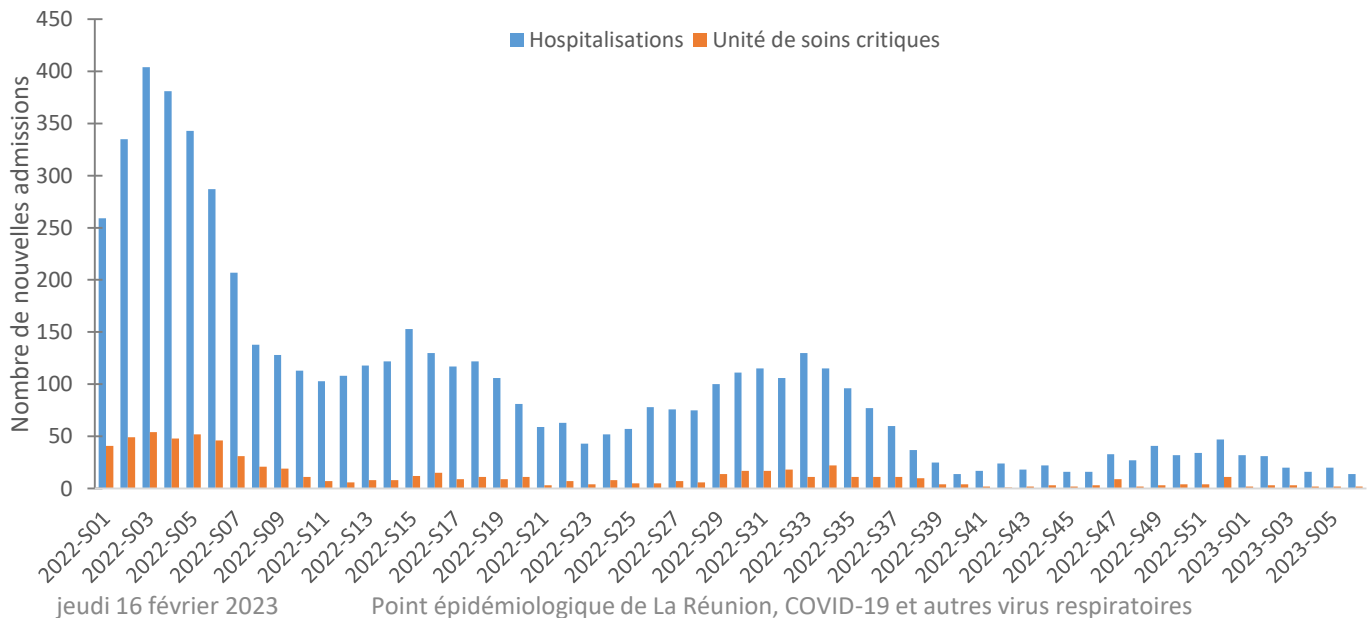
Les estimations du R effectif prennent en compte les données jusqu'au 11 février 2023. A La Réunion en S06, le R_{eff} était relativement stable et restait inférieur à 1, avec une estimation à 0,82 (0,75-0,90) pour les données SI-DEP.

Hospitalisations, admissions en soins critiques et décès (SI-VIC)

En S06, le nombre de nouvelles hospitalisations oscillait avec 14 hospitalisations en S06 comparées à 20 en S05 et 16 en S04. Au 15 février 2023, 3 patients COVID-19 étaient hospitalisés en unités de soins critiques. Le nombre de nouvelles admissions en soins critiques était stable avec 2 nouvelles admissions en S06, tout comme en S05 (Figure 2).

Du 11 mars 2020 au 15 février 2023, 966 décès de patients hospitalisés ont été déclarés. En S06, un décès était à déplorer.

Figure 2. Evolution du nombre de nouveaux cas hospitalisés et admis en unités de soins critiques, S01/2022 à S06/2023 au 15/02/2023 (Source : SI-VIC - exploitation : Santé publique France)

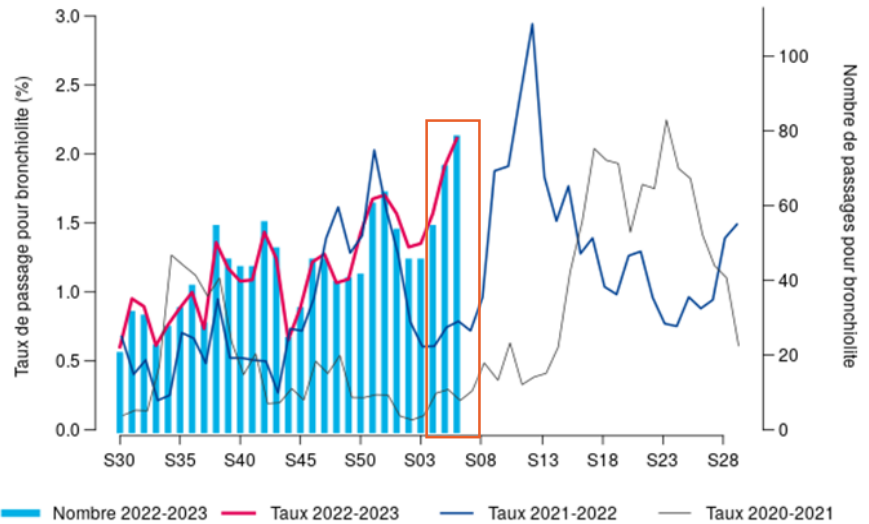


Les autres virus respiratoires à La Réunion

Bronchiolite chez les moins de 2 ans : démarrage de l'épidémie

Troisième semaine consécutive de dépassement du seuil épidémique. Les passages aux urgences poursuivent leur hausse avec 75 passages en S06 vs 69 passages en S05. Les hospitalisations sont également en augmentation avec 35 nouvelles hospitalisations en S06 versus 31 en S05. **Un enfant sur deux a été hospitalisé après un passage aux urgences pour un motif de bronchiolite.** La bronchiolite toutes pathologies confondues représente une part d'activité de 19%. En terme de surveillance virologique, une co-circulation de VRS de type A et B a été identifiée, avec majoritairement du type B. **Le contexte sanitaire amène à un passage en phase épidémique pour La Réunion.**

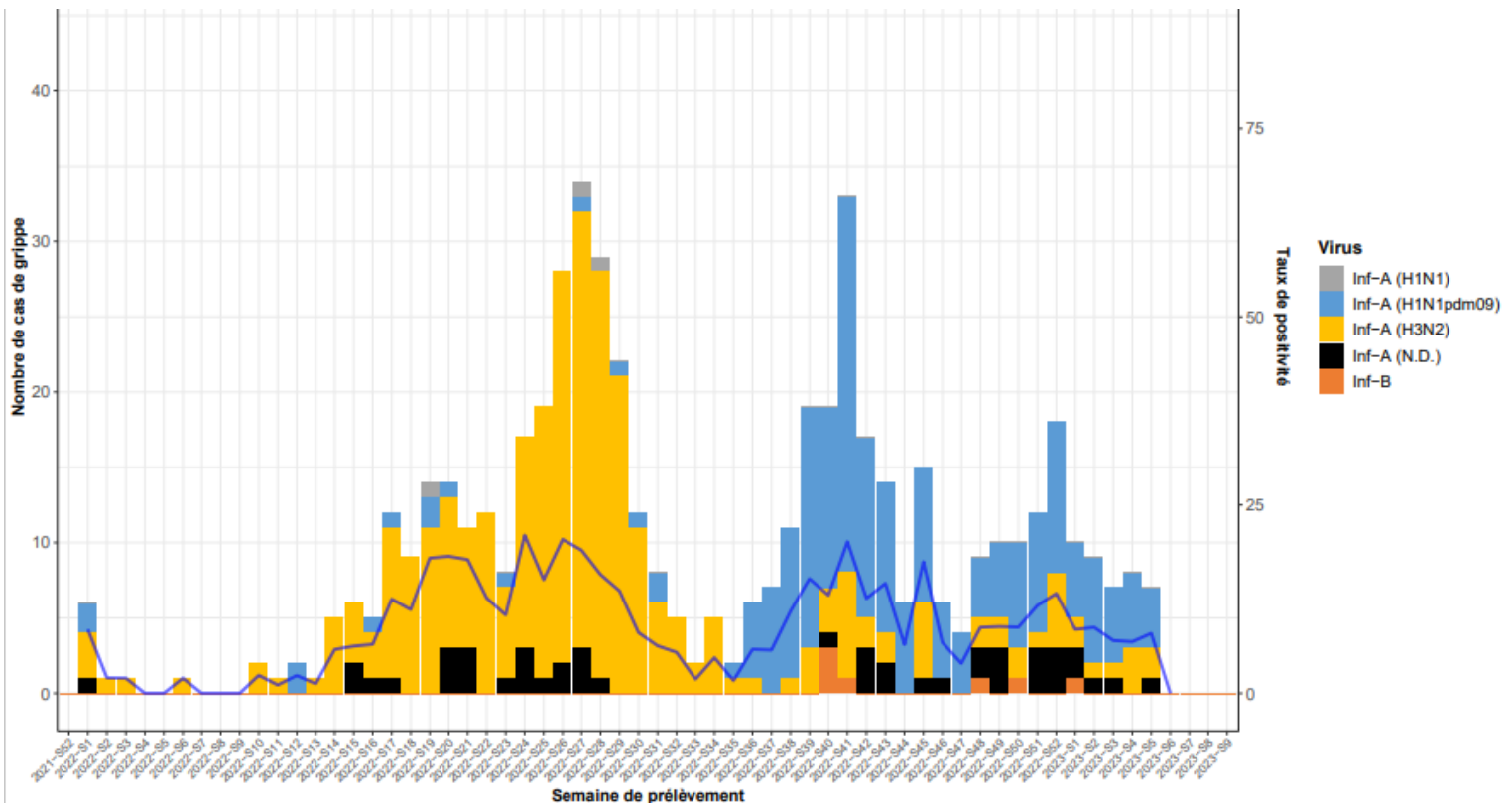
Figure 6. Nombre de passages hebdomadaires pour bronchiolite dans les services d'urgences et taux de passages parmi l'ensemble des passages aux urgences chez les moins de 2 ans, La Réunion (Source : Oscour – 14/02/2023)



Grippe : Fin de l'épidémie

Les indicateurs de la grippe ont poursuivi leur baisse et sont revenus à leur niveau de base. La surveillance virologique hospitalière identifiait une circulation majoritaire des virus grippaux de type A(H1N1)pdm09 (Figure 6).

Figure 7. Evolution du nombre de prélèvements positifs au virus de la grippe selon les différents type de virus grippaux et du taux de positivité de la grippe par semaine, S01/2022 à S05/2023 (Source : données et figure CHU – 14/02/2023)



Les indicateurs sanitaires restent à un faible niveau sans aucun impact sanitaire. A propos de la surveillance virologique hospitalière, on constate une forte baisse du taux de positivité (Figure 6).

Où et comment se faire vacciner contre la Covid-19 ?

Toutes les personnes de plus de 5 ans peuvent se rendre :

- chez leur médecin, infirmier ou pharmacien de ville, si ces professionnels de santé sont volontaires

[Trouver un lieu de vaccination COVID-19](#)

L'éligibilité à la seconde dose de rappel s'élargit désormais aux personnes de moins de 60 ans présentant des comorbidités et également aux professionnels de santé en contact avec des populations vulnérables, 6 mois après le premier rappel. La deuxième dose de rappel est recommandée pour renforcer la protection contre les formes graves en réduisant les hospitalisations et les décès.

[En savoir plus sur le deuxième rappel](#)



Notre action de prévention par la production de messages et la mise à disposition d'outils pour tous

Catalogue des outils COVID-19

Retrouvez l'ensemble des outils de prévention (Affiches, spots radio, spots vidéo...) régulièrement mis à jour et destinés tant aux professionnels de santé qu'au grand public sur le site de Santé Publique France : [Catalogue des outils COVID-19](#) (avril 2022)

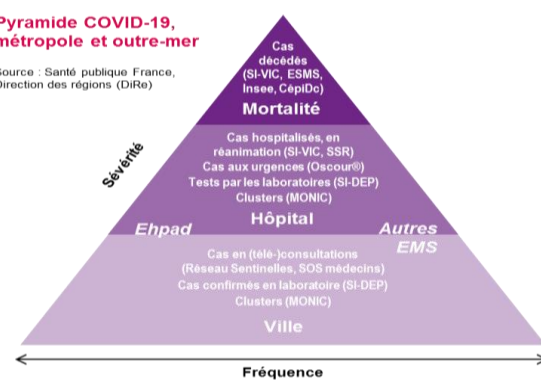
Retrouvez de nouvelles vidéos sur [l'espace accessible](#) du site de Santé publique France ou sur le site [Vaccination info service](#)



Pour en savoir plus sur la COVID-19, les systèmes de surveillance et la vaccination, consultez le dossier [Santé Publique France](#) et le site [Vaccination Info Service](#).
Pour plus d'informations sur les données régionales, consultez les [Points épidémiologiques régionaux](#).
Retrouvez toutes les données en accès libre sur [Géodes](#).

Pyramide COVID-19, métropole et outre-mer

Source : Santé publique France, Direction des régions (DiRe)



CépiDc-Inserm : Centre d'épidémiologie sur les causes médicales de décès ; Ehpad : Etablissement d'hébergement pour personnes âgées dépendantes ; EMS : Etablissement médico-social ; ESMS : Etablissement social et médico-social ; Insee : Institut national de la statistique et des études économiques ; MONIC : Système d'information de monitoring des clusters ; Oscour® : Organisation de la surveillance coordonnée des urgences ; SI-DEP : Système d'informations de dépistage ; SI-VIC : Système d'information des victimes ; SSR : Services sentinelles de réanimation/sans soins intensifs

Missions de Santé publique France

Surveiller, comprendre la dynamique de l'épidémie, anticiper les scénarii, mettre en place des actions pour prévenir et limiter la transmission du virus, mobiliser la réserve sanitaire. En région, coordonner la surveillance, investiguer, analyser les données, apporter l'expertise à l'ARS pour l'aide à la décision.

Citer ce document : COVID-19. Point épidémiologique hebdomadaire, La Réunion, 16 février 2023 Santé publique France-Réunion

Responsable de Santé publique France La Réunion : Luce Menudier

Santé publique France Réunion
2 bis, avenue Georges Brassens, CS 61002
97 743 Saint-Denis Cedex 09
oceanindien@santepubliquefrance.fr