

Semaine 2023-37 du 11 au 17 septembre 2023

Publié le mercredi 20 septembre 2023

### POINTS CLÉS

#### Covid-19

La circulation du virus, sur la base des tests RT-PCR, est globalement stable en Corse.

#### Arboviroses

Dengue : un cas importé identifié depuis le 1<sup>er</sup> mai 2023 en Corse.

West-Nile : circulation virale active en Nouvelle Aquitaine et en Paca.

#### Surveillance canicule

Dans le contexte des chaleurs de ce début de mois, la surveillance est prolongée jusqu'au 30 septembre. Aucun épisode de canicule n'est prévu dans les prochains jours.

#### Pollens

Le risque allergique sur l'ensemble de la région est moyen et en lien avec les pollens d'ambrosies, de graminées et d'urticacées (source : RNSA).

Plus d'informations : [carte du risque d'allergie aux pollens](#)

### | SOMMAIRE |

<b>Covid-19</b>	p.2
<i>Surveillance virologique (SI-DEP/Emergen), surveillance en ville (consultations SOS Médecins) et en EMS, surveillance hospitalière (passages aux urgences)</i>	
<b>Chikungunya, dengue, Zika</b>	p.4
<i>Surveillance des cas importés et autochtones</i>	
<b>West-Nile</b>	p.5
<i>Surveillance des cas autochtones</i>	
<b>Canicule</b>	p.6
<i>Surveillance biométéorologique, vigilances météo, surveillance sanitaire</i>	
<b>Mortalité</b>	p.8
<i>Mortalité tous âges et 75 ans et plus</i>	
<b>Actualités</b>	p.9

Ce bilan a été réalisé à partir des sources de données suivantes : les tests RT-PCR positifs remontés par les laboratoires de ville et les laboratoires hospitaliers (néoSI-DEP/ Emergen), les associations SOS Médecins, les services des urgences (Oscour®) et les données des cas groupés d'IRA en établissements médico-sociaux (EMS).

Les données néoSI-DEP depuis la semaine 2023-26 sont basées sur les tests RT-PCR positifs réalisés dans la région uniquement. En conséquence, l'interprétation des données doit tenir compte de ce potentiel artefact.

## Synthèse – Semaine 2023-37

En Corse, le nombre des cas de Covid-19 confirmés par test RT-PCR semble se stabiliser en S37 (tableau 1 et figure 1). Le nombre de cas détecté est plus important en Haute-Corse (119 cas) qu'en Corse-du-Sud (85 cas).

L'activité de l'association SOS Médecins pour suspicion de Covid-19, a peu évolué par rapport à la semaine S36.

La proportion de passages pour Covid-19 dans les services d'urgence de Corse est globalement stable (S37 2,0 % - 48 passages - contre 1,8 % en S36 - 41 passages). La situation est différente pour les deux départements, avec une proportion de 2,7 % en Corse-du-Sud (33 passages), contre 1,3 % en Haute-Corse (15 passages).

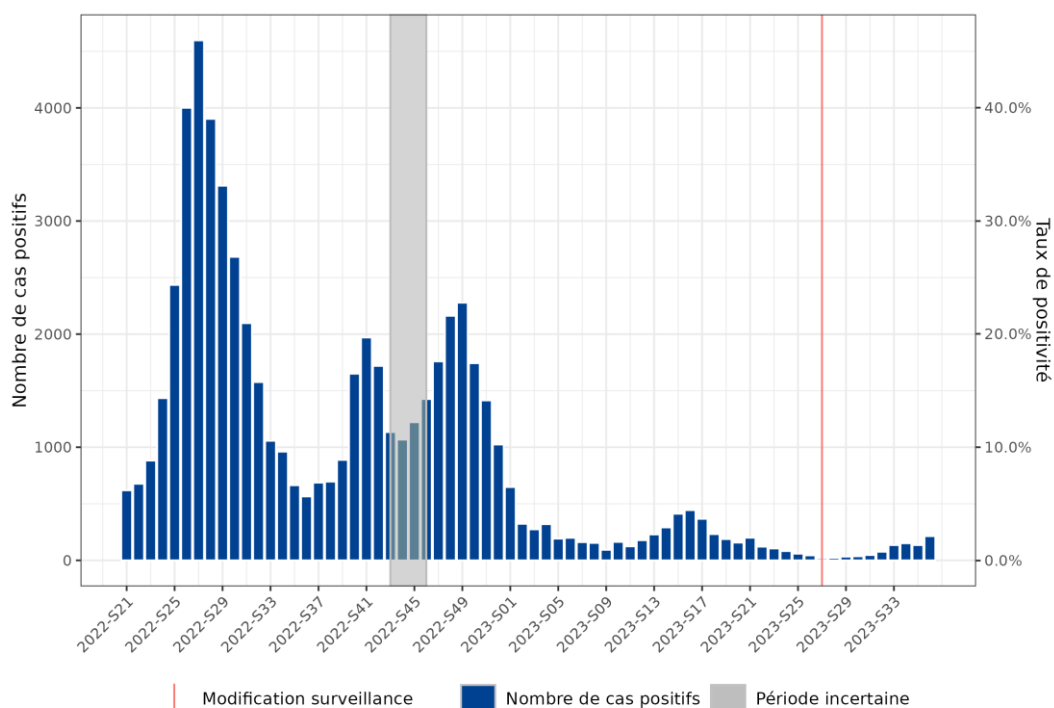
**Situation au niveau national :** [cliquez ici](#)

**Tableau 1 | Données de la surveillance du Covid-19 en Corse (point au 20/09/2023)**

INDICATEURS DE SURVEILLANCE	S35	S36	S37	Variation (S/S-1)
Taux d'incidence (cas / 100 000 hab.)	39	61	58	- 5 %
Nombre de cas positifs	135	213	204	- 9 cas
Proportion de consultations SOS Médecins pour Covid-19 (%)	9,8	10,3	10,6	+0,3 pt
Proportion de passages aux urgences pour Covid-19 (%)	1,4	1,8	2,0	+0,2 pt

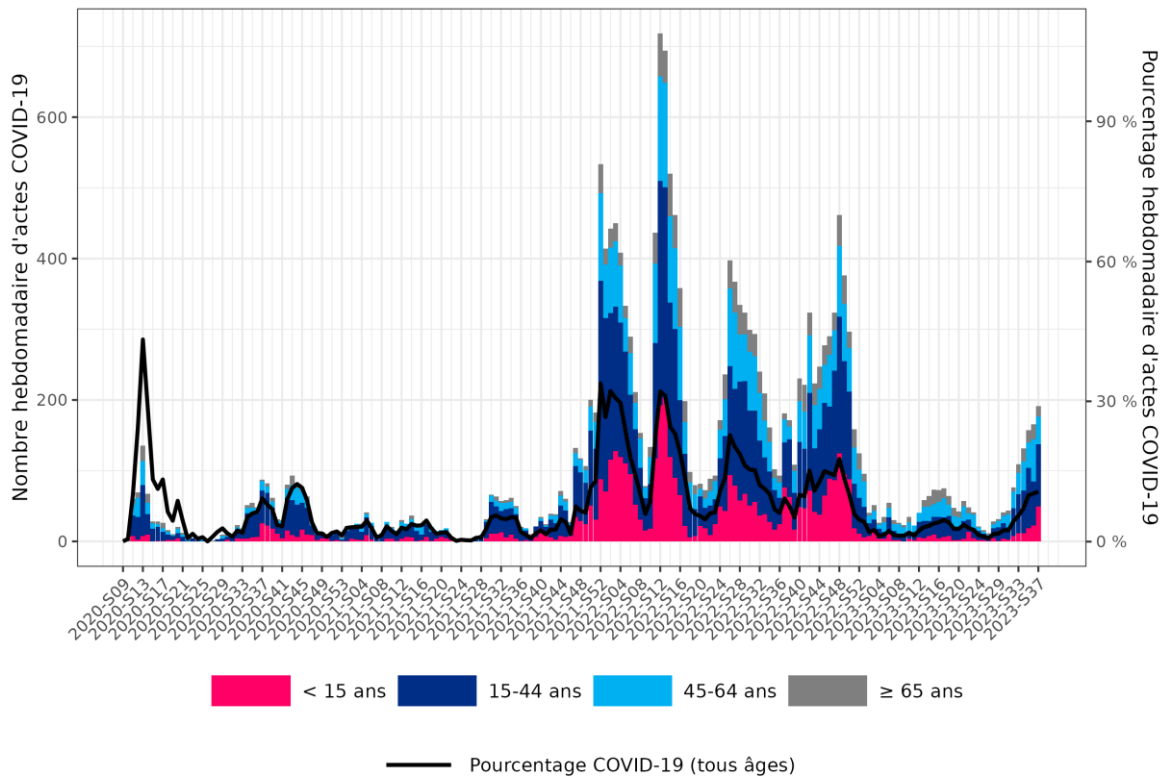
## Surveillance virologique

**Figure 1 | Évolution du taux d'incidence/nombre de cas positifs, tests RT-PCR uniquement, en Corse (source : SI-DEP, point au 20/09/2023)**



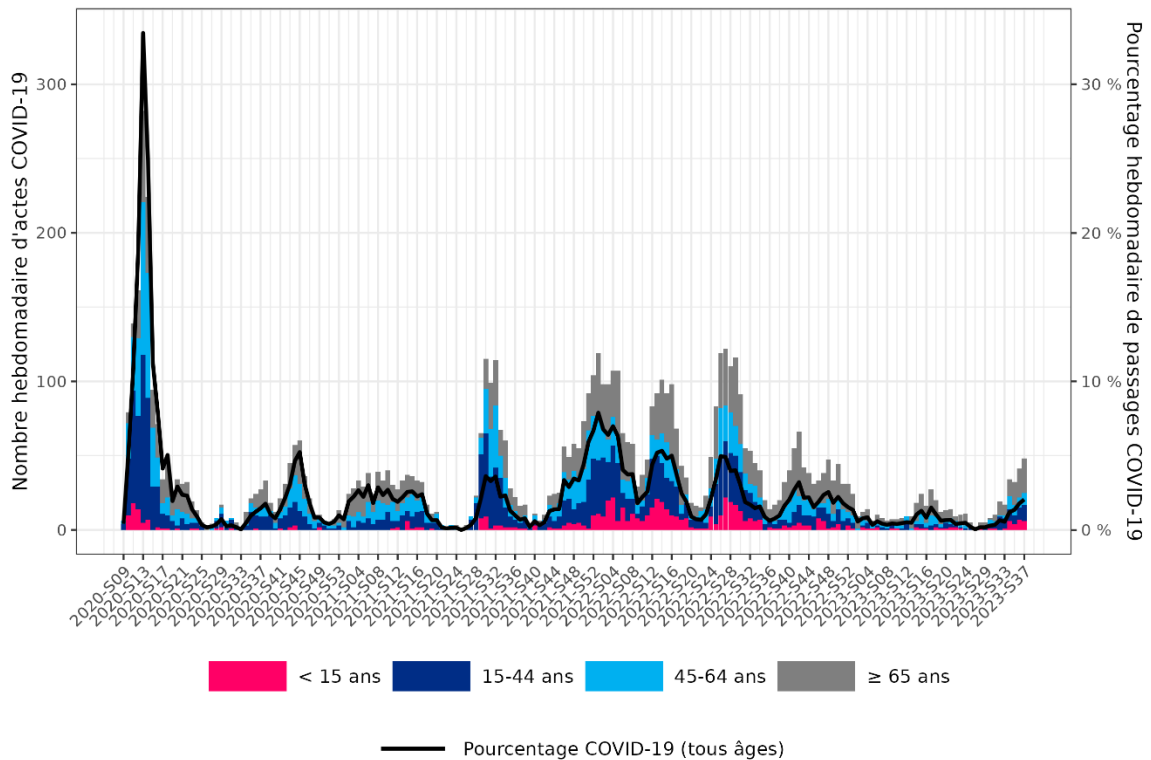
**Surveillance en ville**

Figure 2 | Consultations SOS médecins pour suspicion de Covid-19 en Corse (source : SOS Médecins, point au 20/09/2023)



**Surveillance en milieu hospitalier**

Figure 3 | Passages aux urgences pour suspicion de Covid-19 en Corse (source : Oscour®, point au 20/09/2023)

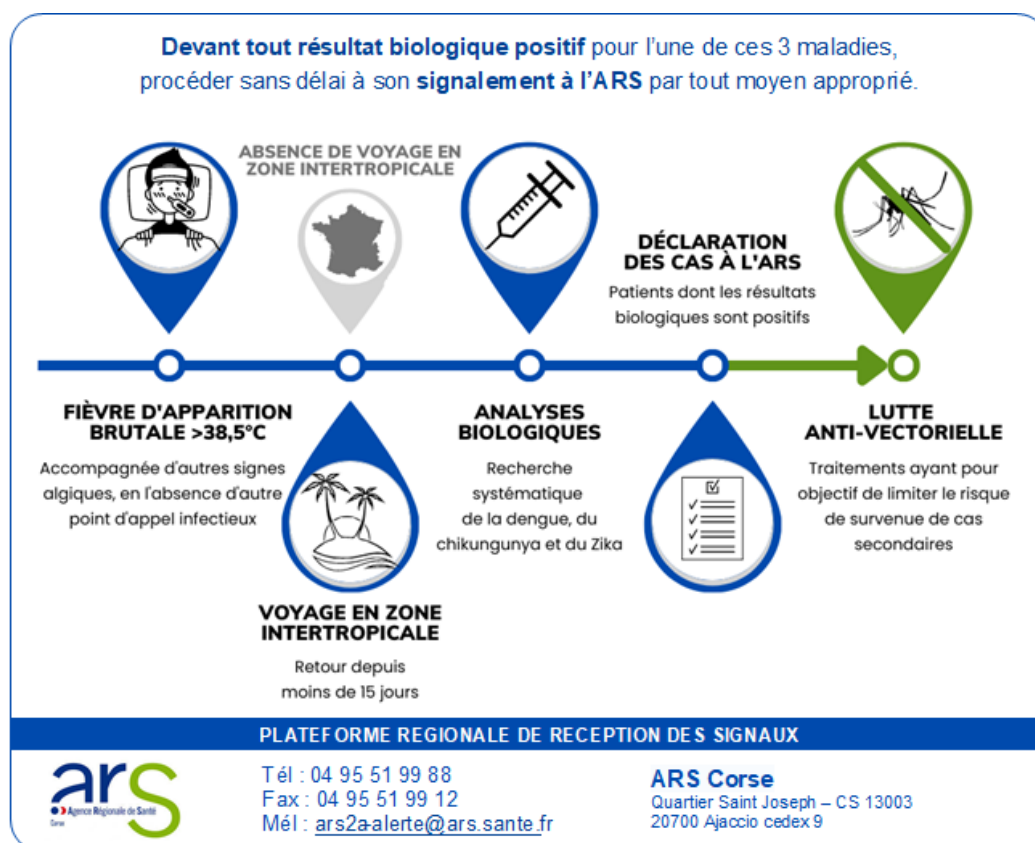


## Dispositif de surveillance renforcée | 1<sup>er</sup> mai - 30 novembre

Le chikungunya, la dengue et le Zika sont des maladies transmises par le « moustique tigre », présent sur le territoire métropolitain et actif entre les mois de mai et de novembre. Au cours de cette période, des interventions de démoustication sont réalisées autour des lieux fréquentés par les cas pour limiter le risque de transmission. Elles vont permettre de tuer les moustiques avant qu'ils ne se contaminent en piquant une personne infectée, ou qu'ils n'infectent d'autres personnes.

Plus d'informations :

- Surveillance du [chikungunya](#), de la [dengue](#) et du [Zika](#) – Dossiers thématiques de Santé publique France
- [Surveillance en région Paca](#) – Dossier thématique de l'ARS Corse
- [Lutte anti-vectorielle](#) – Dossier thématique de l'ARS Corse



**Tableau 1 | Cas importés (confirmés et probables) de chikungunya, de dengue et du virus Zika en Corse (point au 19/09/2023)**

Zone	Dengue	Chikungunya	Zika
Auvergne-Rhône-Alpes	121	6	1
Bourgogne-Franche-Comté	21	0	0
Bretagne	31	0	0
Centre-Val de Loire	28	0	0
<b>Corse</b>	<b>1</b>	<b>0</b>	<b>0</b>
Corse-du-Sud	0	0	0
Haute-Corse	1	0	0
Grand Est	48	1	0
Hauts-de-France	19	0	0
Ile-de-France	304	3	6
Normandie	17	0	0
Nouvelle-Aquitaine	83	4	1
Occitanie	92	1	0
Paca	71	2	0
Pays de la Loire	58	0	0

### Surveillance des cas importés

Depuis le 1<sup>er</sup> mai 2023, 894 cas importés de dengue, 17 de chikungunya et 8 de Zika ont été diagnostiqués en France métropolitaine.

**En Corse, 1 cas importé de dengue a été déclaré.**

*Situation au niveau national : [données de la surveillance 2023](#)*

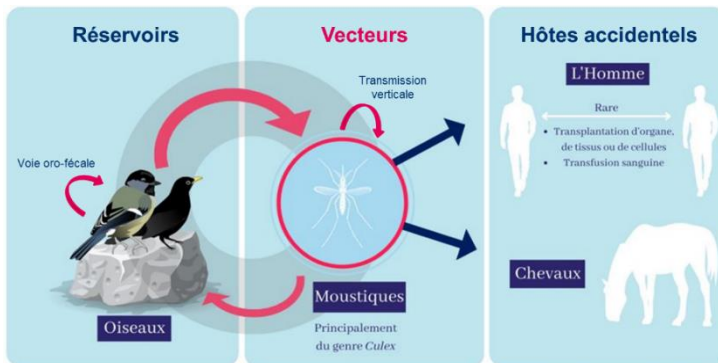
## Dispositif de surveillance renforcée | 1<sup>er</sup> mai - 30 novembre

Le virus West Nile (VWN) est un virus qui se transmet accidentellement aux hommes par l'intermédiaire du moustique du genre Culex, le réservoir naturel étant constitué par les oiseaux et les moustiques. Il n'y a pas de transmission interhumaine (en dehors de transfusion ou greffe), ni de transmission du virus d'homme à homme via le moustique.

Si dans 80 % des cas l'infection humaine à VWN est asymptomatique, dans 20 % des cas elle se manifeste par un syndrome pseudo grippal (fièvre, douleurs, maux de tête). Dans moins de 1 % des infections, des manifestations neurologiques (méningite à liquide clair, encéphalite ou méningo-encéphalite, polyradiculonévrite ou paralysie flasque aiguë) peuvent survenir. Ces formes neuro-invasives peuvent évoluer vers des séquelles voire un décès dans 7 à 9 % des cas.

Plus d'informations :

- Surveillance du [West Nile](#) – Dossier thématique de Santé publique France
- [Surveillance en région Paca](#) – Dossier thématique de l'ARS Corse



### Surveillance humaine

**En Corse, un cas autochtone d'infection à VWN a été confirmé par le CNR en S35. Le cas a débuté ses signes cliniques le 27/07 et a été contaminé en Haute-Corse.**

L'identification de celui-ci a entraîné la sécurisation des dons (produits sanguins, organes, tissus, cellules et gamètes) sur toute la région Corse.

Par ailleurs, un cas équin a été déclaré dans la région.

Une circulation du VWN a également été identifiée en Paca et en Nouvelle-Aquitaine. Pour plus d'informations : les points épidémiologiques des deux régions sont disponibles sur le site internet de [Santé publique France](#)

## SURVEILLANCE DES INFECTIONS NEUROINVASIVES A VIRUS WEST-NILE

De mai à novembre



### LCS CLAIR

Non purulent

### MANIFESTATIONS NEUROLOGIQUES

Type encéphalite, méningite, polyradiculonévrite ou paralysie flasque aiguë, chez un adulte (>= 15 ans)

### TRANSFERT DES PRÉLEVEMENTS

LCS et sang total (EDTA), accompagné de la fiche de renseignements cliniques

### DÉCLARATION DES CAS À L'ARS

Patients dont les résultats biologiques sont positifs

### DÉPARTEMENTS LES PLUS À RISQUE DE CIRCULATION DU VIRUS WEST-NILE (FRANCE MÉTROPOLITAINE)



Le dispositif de préparation, de veille et de gestion sanitaire des vagues de chaleur est activé du 1<sup>er</sup> juin au 15 septembre. Il comprend 4 niveaux progressifs coordonnés avec les niveaux de vigilance météorologique de Météo-France (verte, jaune, orange et rouge) :

- niveau 1 (vigilance verte canicule), veille saisonnière déclenchée automatiquement du 1<sup>er</sup> juin au 15 septembre ;
- niveau 2 (vigilance jaune canicule), pic de chaleur ou épisode persistant de chaleur ;
- niveau 3 (vigilance orange canicule), canicule. Période de chaleur intense pour laquelle les indices biométéorologiques (IBM) atteignent ou dépassent les seuils départementaux pendant 3 jours et 3 nuits consécutifs ;
- niveau 4 (vigilance rouge canicule), canicule extrême. Canicule exceptionnelle par sa durée, son intensité, son extension géographique.

**Pour en savoir plus sur la surveillance, les enjeux, les actualités :** [Santé publique France – Fortes chaleurs, canicule](#)

## Données biométéorologiques et vigilances

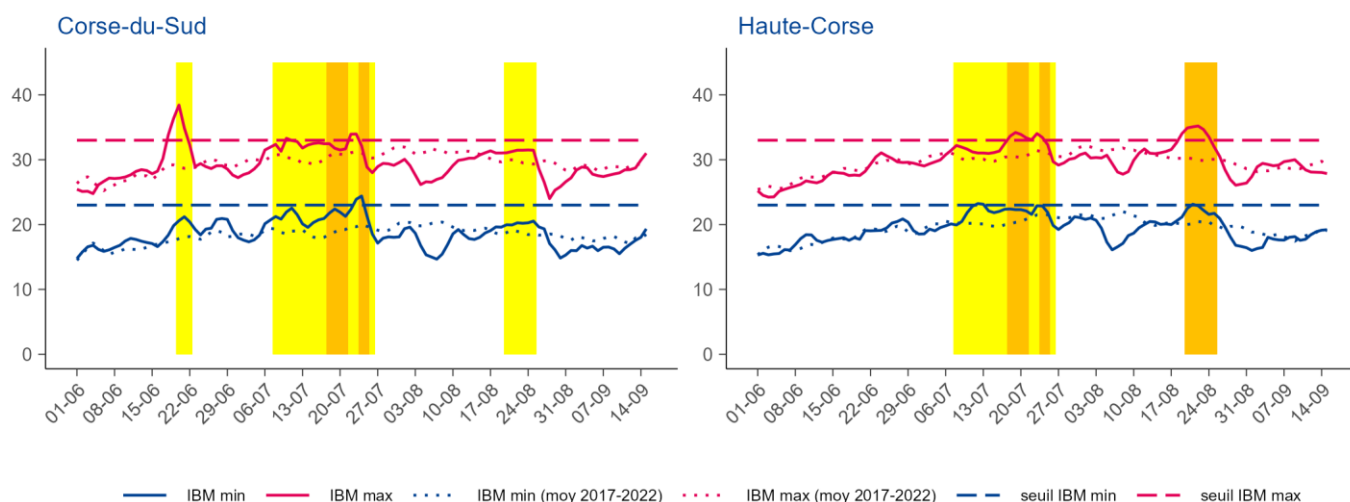
L'alerte (passage en niveau orange) est donnée lorsque, dans un département, les indices biométéorologiques (moyenne glissante sur trois jours des températures prévues) minimum (IBMn) et maximum (IBMx) dépassent les seuils établis de températures pour ce département. Cette analyse prend en compte d'autres facteurs : la qualité des prévisions météorologiques, les facteurs météorologiques aggravant (la durée et l'intensité de la vague de chaleur, l'humidité) et la situation sanitaire.

**Situation au niveau national :** [Météo France](#)

### Synthèse – Semaine 2023-37

Pas d'épisode de canicule en cours en Corse.

**Figure 1 |** Indices biométéorologiques minimaux et maximaux observés et vigilances canicule en Corse (source : Météo France, point au 20/09/2023)



## Données sanitaires

### Synthèse – Semaine 2023-37

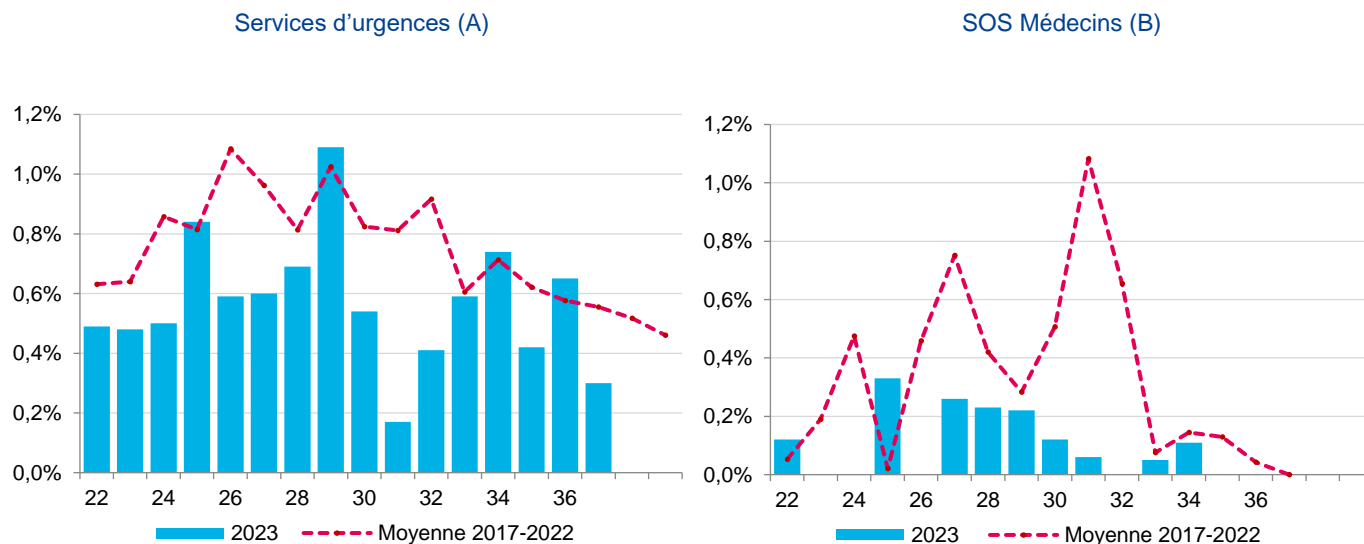
L'activité des urgences pour des pathologies liées à la chaleur (PLC), tous âges confondus, continue de diminuer par rapport à la semaine précédente. Chez les 75 ans et plus, l'activité reste faible. La proportion de personnes hospitalisées suite à un passage aux urgences pour une PLC, tous âges confondus, diminue, avec des effectifs restant faibles.

Chez SOS Médecins, aucun diagnostic de « coup de chaleur et déshydratation » n'a été effectué depuis trois semaines.

**Tableau 1 |** Données de la surveillance syndromique des pathologies liées à la chaleur en Corse (point au 18/09/2023)

SERVICES DES URGENCES	S35	S36	S37	Variation (S/S-1)
<b>Tous âges</b>				
Nombre de passages pour pathologies liées à la chaleur	10	15	7	-53 %
% par rapport au nombre total de passages codés	0,4	0,7	0,3	-0,4 pt
- déshydratation	6	7	5	-29 %
- coup de chaleur	0	2	1	-50 %
- hyponatrémie	4	6	1	-83 %
Nombre d'hospitalisations pour pathologies liées à la chaleur	7	8	3	-62 %
% d'hospitalisations par rapport au nombre de passages pour pathologies liées à la chaleur	70,0	53,3	42,9	-10,4 pts
Nombre de passages pour malaise	82	101	92	-9 %
% par rapport au nombre total de passages codés	3,5	4,4	4,0	-0,4 pt
<b>75 ans et plus</b>				
Nombre de passages pour pathologies liées à la chaleur	3	6	3	-50 %
% par rapport au nombre total de passages pour pathologies liées à la chaleur	30,0	40,0	42,9	+2,9 pts
Nombre de passages pour malaise	23	33	35	+6 %
% par rapport au nombre total de passages pour malaise	28,0	32,7	38,0	+5,3 pts
<b>ASSOCIATIONS SOS MEDECINS</b>				
Nombre de consultations pour diagnostic de coup de chaleur et déshydratation	0	0	0	NaN %
% par rapport au nombre total de consultations codées	0,0	0,0	0,0	+0.0 pt

**Figure 2 |** Passages aux services d'urgences (A) et consultations SOS médecins (B) pour pathologies liées à la chaleur en Corse (point au 18/09/2023)





Le suivi de la mortalité s'appuie sur les données issues des communes transmettant leurs données d'état-civil sous forme dématérialisée. En raison des délais légaux de déclaration d'un décès à la commune et de remontée des informations d'état-civil à l'Insee, les effectifs de décès sont incomplets sur les 10 à 15 derniers jours.

Le nombre hebdomadaire attendu de décès est estimé à partir du modèle européen Euromomo. Le modèle s'appuie sur 9 ans d'historique (depuis 2011) et exclue les périodes habituelles de survenue d'événements extrêmes pouvant avoir un impact sur la mortalité (chaleur/froid, épidémies). Ce modèle, développé dans le cadre du projet Européen EuroMomo, est utilisé par 19 pays européens.

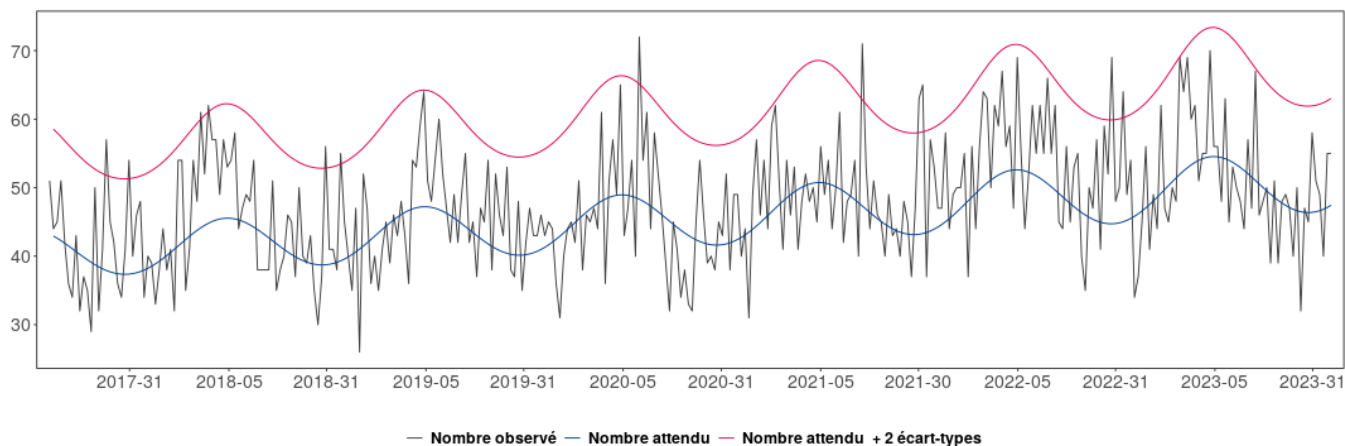
Une évolution mise en place le 18 novembre 2022 a consisté à faire une extension de l'échantillon de communes utilisée pour la surveillance en routine de la mortalité toutes causes issues des données Insee, permettant de passer de ~3 000 à ~5 000 communes, soit une couverture de la mortalité qui passe de 77 % de la mortalité nationale à 84 %.

*Les données de la dernière semaine ne sont pas présentées car trop incomplètes.*

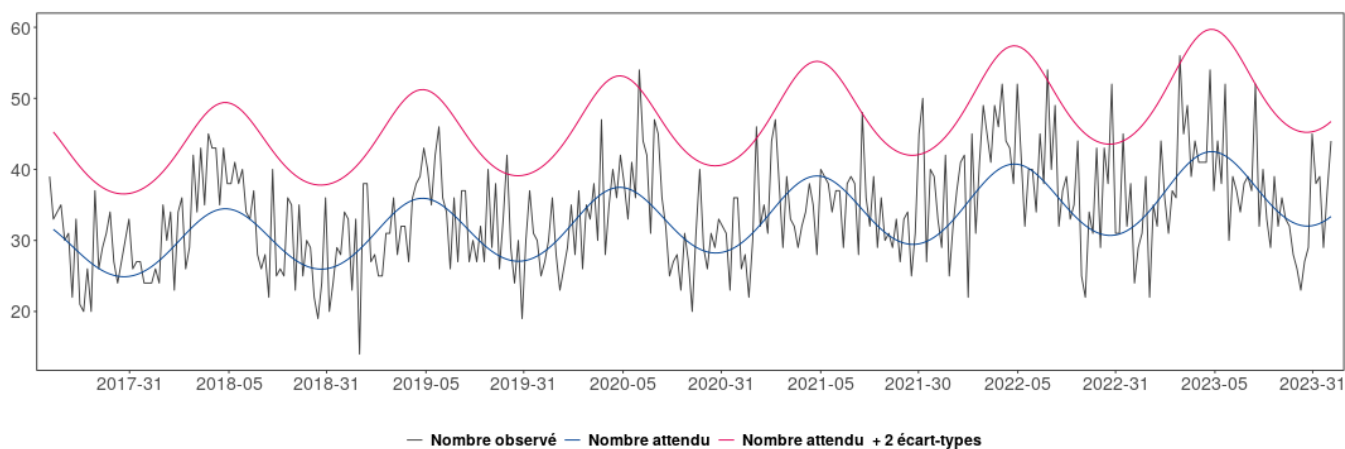
## Synthèse au 20/09/2023

Depuis la semaine S05, aucun excès significatif de mortalité toutes causes n'a été observé au niveau régional.

**Figure 1 |** Fluctuations hebdomadaires des nombres observés (noir) et attendus (rouge) de décès, tous âges confondus, 2016 à 2023, Corse (source : Insee, Santé publique France, point au 20/09/2023)



**Figure 2 |** Fluctuations hebdomadaires des nombres observés (noir) et attendus (rouge) de décès, chez les 75 ans et plus, 2016 à 2023, Corse (source : Insee, Santé publique France, point au 20/09/2023)



## Cas de botulisme alimentaire à Bordeaux : 15 cas recensés, dont 10 hospitalisés et 1 décès. Point de situation au 14 septembre 2023

Suite au signalement de plusieurs cas de botulisme en lien avec la consommation de sardines artisanales dans un restaurant à Bordeaux, Santé publique France rappelle les mesures d'urgence à adopter pour toutes les personnes ayant fréquenté cet établissement.

Pour en savoir plus, [cliquez ici](#)

## Hépatites B, C et Delta : une activité de dépistage élevée et en augmentation

Santé publique France publie des données actualisées de surveillance des hépatites B, C et Delta qui montrent une progression de la vaccination contre l'hépatite B et des dépistages des hépatites B et C.

Pour en savoir plus, [cliquez ici](#)

## Incendie des entrepôts de Lubrizol et NL Logistique : aucune évolution défavorable de la délivrance de psychotropes

Santé publique France a publié des indicateurs de la prise en charge médicamenteuse de symptômes liés à la santé mentale de la population exposée à l'incendie. La surveillance épidémiologique de cette zone spécifique impactée par un incendie industriel est inédite. Pour la première fois, elle s'appuie de manière importante sur l'analyse des données de remboursements de soins issues du Système national des données de santé (SNDS).

Pour en savoir plus, [cliquez ici](#)

## Bulletin épidémiologique hebdomadaire n°18

- Prévalence de la dépression, de l'anxiété et des idées suicidaires à deux mois post-partum : données de l'Enquête nationale périnatale 2021 en France hexagonale ;
- Le fardeau de la Covid-19 dans les Ehpad de Provence-Alpes-Côte d'Azur, 2020-2022 ;
- Qualité de vie au travail du personnel hospitalier de nuit : des enjeux spécifiques pour les infirmiers et sages-femmes, enquête AP-HP Aladdin, 15 juin – 15 septembre 2020.

Pour en savoir plus, [cliquez ici](#)

Retrouvez l'ensemble des actualités produites par Santé publique France Paca-Corse ou en collaboration avec ses partenaires : [Santé publique France – Paca-Corse](#)

Abonnez-vous au Veille Hebdo en écrivant à [paca-corse@santepubliquefrance.fr](mailto:paca-corse@santepubliquefrance.fr)

Abonnez-vous aux [newsletters](#) de Santé publique France



### Le point focal régional (PFR)

#### Alerter, signaler, déclarer

tout événement indésirable sanitaire, médico-social ou environnemental  
maladies à déclaration obligatoire, épidémie  
24h/24 - 7j/7

Tél : 04 95 51 99 88  
Fax : 04 95 51 99 12  
Courriel : [ars2a-alerte@ars.sante.fr](mailto:ars2a-alerte@ars.sante.fr)

## Sentinelles

Réseau Sentinelles

### Participez à la surveillance de 9 indicateurs de santé :

Le réseau Sentinelles réunit plus de 1 300 médecins généralistes et une centaine de pédiatres répartis sur l'ensemble du territoire métropolitain. En partenariat avec Santé Publique France, le réseau recueille, analyse et redistribue des données épidémiologiques issues de l'activité des médecins « Sentinelles » à des fins de veille sanitaire.

La surveillance continue consiste à déclarer de façon hebdomadaire les cas vus en consultation, pour 10 indicateurs de santé (environ 10 minutes par semaine). Nous réalisons également une surveillance virologique des IRA permettant de connaître et caractériser les virus circulant sur le territoire. Cette surveillance est basée sur des prélèvements salivaires.

Actuellement une quinzaine de médecins généralistes et 1 pédiatre participent régulièrement à nos activités en Corse.

#### VENEZ RENFORCER LA REPRÉSENTATIVITÉ DE VOTRE RÉGION !

Si vous souhaitez participer à ces surveillances et aux travaux du réseau Sentinelles, merci de contacter par mail ou par téléphone :



Shirley MASSE  
Réseau Sentinelles

Tel : 04 20 20 22 19 Mail : [masse\\_s@univ-corse.fr](mailto:masse_s@univ-corse.fr)  
Tel : 01 44 73 84 35 Mail : [rs-animateurs@iplesp.upmc.fr](mailto:rs-animateurs@iplesp.upmc.fr)  
Site Internet : [www.sentinelles.fr](http://www.sentinelles.fr)



- Infections respiratoires aiguës
- Varicelle
- Diarrhées aiguës
- Zona
- IST bactériennes
- Maladie de Lyme
- Oreillons
- Actes suicidaires
- Coqueluche

## Le point épidémiolo

Santé publique France Paca-Corse remercie vivement tous les partenaires pour leur collaboration et le temps consacré à ces surveillances :

ARS de Corse

Samu

Établissements de santé

Établissements médicaux-sociaux

Association SOS Médecins d'Ajaccio

SDIS

Réseau Sentinelles

Laboratoires hospitaliers et de biologie médicale

Professionnels de santé, cliniciens

CNR arbovirus (IRBA-Marseille)

CNR influenza de Lyon

Équipe EA7310, antenne Corse du réseau Sentinelles, Université de Corse

CAPTIV de Marseille

CPIAS de Corse

États civils

GRADeS Paca

SCHS d'Ajaccio et de Bastia

Santé publique France (direction des régions, direction des maladies infectieuses, direction appui, traitements et analyse de données)

## Diffusion

Cellule régionale de Santé publique France Paca-Corse

C/o ARS Paca  
132 boulevard de Paris

CS 50039

13331 Marseille Cedex 03

Tel : 04 13 55 81 01

Fax : 04 13 55 83 47

paca-corse@santepubliquefrance.fr