

Semaine 2023-36 du 4 au 10 septembre 2023

Publié le mercredi 13 septembre 2023

### POINTS CLÉS

#### Arboviroses

**Dengue** : un cas importé identifié depuis le 1<sup>er</sup> mai 2023 en Corse.

**West-Nile** : un cas autochtone détecté en Corse en S35. Circulation virale active en Nouvelle-Aquitaine et en Paca.

#### Surveillance canicule

Pas d'épisode de canicule prévu dans les prochains jours.

#### Pollens

Le risque allergique sur l'ensemble de la région est faible et en lien avec les pollens d'ambrosies et de graminées (source : RNSA).

Plus d'informations : [carte du risque d'allergie aux pollens](#)

### | SOMMAIRE |

#### Chikungunya, dengue, Zika

p.2

*Surveillance des cas importés et autochtones*

#### West-Nile

p.3

*Surveillance des cas autochtones*

#### Canicule

p.4

*Surveillance biométéorologique, vigilances météo, surveillance sanitaire*

#### Mortalité

p.6

*Mortalité tous âges et 75 ans et plus*

#### Actualités

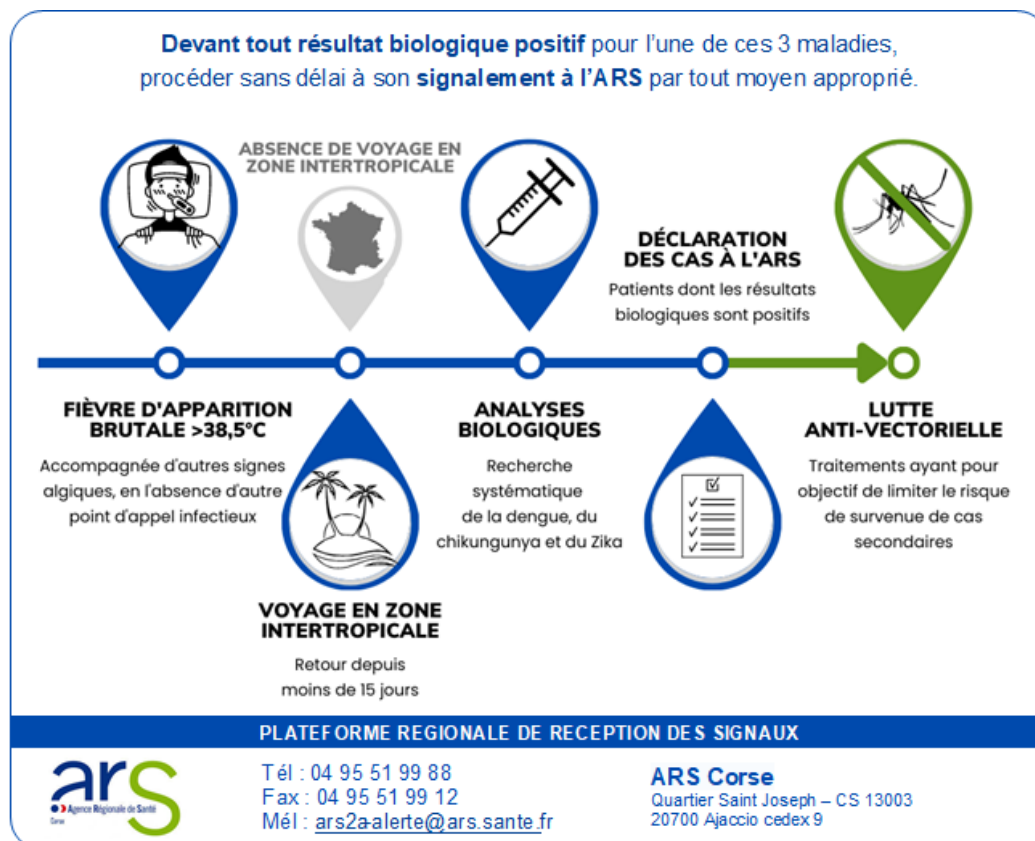
p.7

## Dispositif de surveillance renforcée | 1<sup>er</sup> mai - 30 novembre

Le chikungunya, la dengue et le Zika sont des maladies transmises par le « moustique tigre », présent sur le territoire métropolitain et actif entre les mois de mai et de novembre. Au cours de cette période, des interventions de démoustication sont réalisées autour des lieux fréquentés par les cas pour limiter le risque de transmission. Elles vont permettre de tuer les moustiques avant qu'ils ne se contaminent en piquant une personne infectée, ou qu'ils n'infectent d'autres personnes.

Plus d'informations :

- Surveillance du [chikungunya](#), de la [dengue](#) et du [Zika](#) – Dossiers thématiques de Santé publique France
- [Surveillance en région Paca](#) – Dossier thématique de l'ARS Corse
- [Lutte anti-vectorielle](#) – Dossier thématique de l'ARS Corse



**Tableau 1 | Cas importés (confirmés et probables) de chikungunya, de dengue et du virus Zika en Corse (point au 13/09/2023)**

Zone	dengue	chikungunya	Zika
Auvergne-Rhône-Alpes	113	5	0
Bourgogne-Franche-Comté	19	0	0
Bretagne	30	0	0
Centre-Val de Loire	24	0	0
<b>Corse</b>	<b>1</b>	<b>0</b>	<b>0</b>
Corse-du-Sud	0	0	0
Haute-Corse	1	0	0
Grand Est	42	1	0
Hauts-de-France	13	0	0
Ile-de-France	240	2	6
Normandie	16	0	0
Nouvelle-Aquitaine	78	4	0
Occitanie	81	1	0
Paca	65	2	0
Pays de la Loire	51	0	0

### Surveillance des cas importés

Depuis le 1<sup>er</sup> mai 2023, 773 cas importés de dengue, 15 de chikungunya et 6 de Zika ont été diagnostiqués en France métropolitaine.

**En Corse, 1 cas importé de dengue a été déclaré.**

*Situation au niveau national : [données de la surveillance 2023](#)*

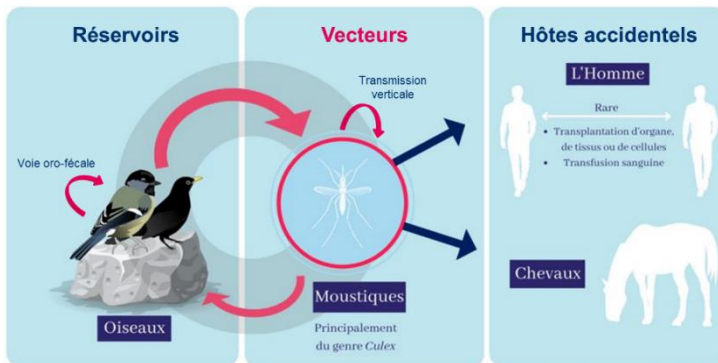
## Dispositif de surveillance renforcée | 1<sup>er</sup> mai - 30 novembre

Le virus West Nile (VWN) est un virus qui se transmet accidentellement aux hommes par l'intermédiaire du moustique du genre Culex, le réservoir naturel étant constitué par les oiseaux et les moustiques. Il n'y a pas de transmission interhumaine (en dehors de transfusion ou greffe), ni de transmission du virus d'homme à homme via le moustique.

Si dans 80 % des cas l'infection humaine à VWN est asymptomatique, dans 20 % des cas elle se manifeste par un syndrome pseudo grippal (fièvre, douleurs, maux de tête). Dans moins de 1 % des infections, des manifestations neurologiques (méningite à liquide clair, encéphalite ou méningo-encéphalite, polyradiculonévrite ou paralysie flasque aiguë) peuvent survenir. Ces formes neuro-invasives peuvent évoluer vers des séquelles voire un décès dans 7 à 9 % des cas.

Plus d'informations :

- Surveillance du [West Nile](#) – Dossier thématique de Santé publique France
- [Surveillance en région Paca](#) – Dossier thématique de l'ARS



### Surveillance humaine

**En Corse, un cas autochtone d'infection à VWN a été confirmé par le CNR en S35. Le cas a débuté ses signes cliniques le 27 juillet et a été infecté en Haute-Corse.**

L'identification de celui-ci a entraîné la sécurisation des dons (produits sanguins, organes, tissus, cellules et gamètes) sur toute la région Corse.

Aucun cas équin ou aviaire n'a été déclaré dans la région.

Une circulation du VWN a également été identifiée en Paca et en Nouvelle-Aquitaine. Pour plus d'informations : les points épidémiologiques des deux régions sont disponibles sur le site internet de [Santé publique France](#)

## SURVEILLANCE DES INFECTIONS NEUROINVASIVES A VIRUS WEST-NILE

De mai à novembre



### LCS CLAIR

Non purulent

### MANIFESTATIONS NEUROLOGIQUES

Type encéphalite, méningite, polyradiculonévrite ou paralysie flasque aiguë, chez un adulte (>= 15 ans)

### TRANSFERT DES PRÉLÈVEMENTS

LCS et sang total (EDTA), accompagné de la fiche de renseignements cliniques

### DÉCLARATION DES CAS À L'ARS

Patients dont les résultats biologiques sont positifs

### DÉPARTEMENTS LES PLUS À RISQUE DE CIRCULATION DU VIRUS WEST-NILE (FRANCE MÉTROPOLITAINE)



Le dispositif de préparation, de veille et de gestion sanitaire des vagues de chaleur est activé du 1<sup>er</sup> juin au 15 septembre. Il comprend 4 niveaux progressifs coordonnés avec les niveaux de vigilance météorologique de Météo-France (verte, jaune, orange et rouge) :

- niveau 1 (vigilance verte canicule), veille saisonnière déclenchée automatiquement du 1<sup>er</sup> juin au 15 septembre ;
- niveau 2 (vigilance jaune canicule), pic de chaleur ou épisode persistant de chaleur ;
- niveau 3 (vigilance orange canicule), canicule. Période de chaleur intense pour laquelle les indices biométéorologiques (IBM) atteignent ou dépassent les seuils départementaux pendant 3 jours et 3 nuits consécutifs ;
- niveau 4 (vigilance rouge canicule), canicule extrême. Canicule exceptionnelle par sa durée, son intensité, son extension géographique.

**Pour en savoir plus sur la surveillance, les enjeux, les actualités :** [Santé publique France – Fortes chaleurs, canicule](#)

## Données biométéorologiques et vigilances

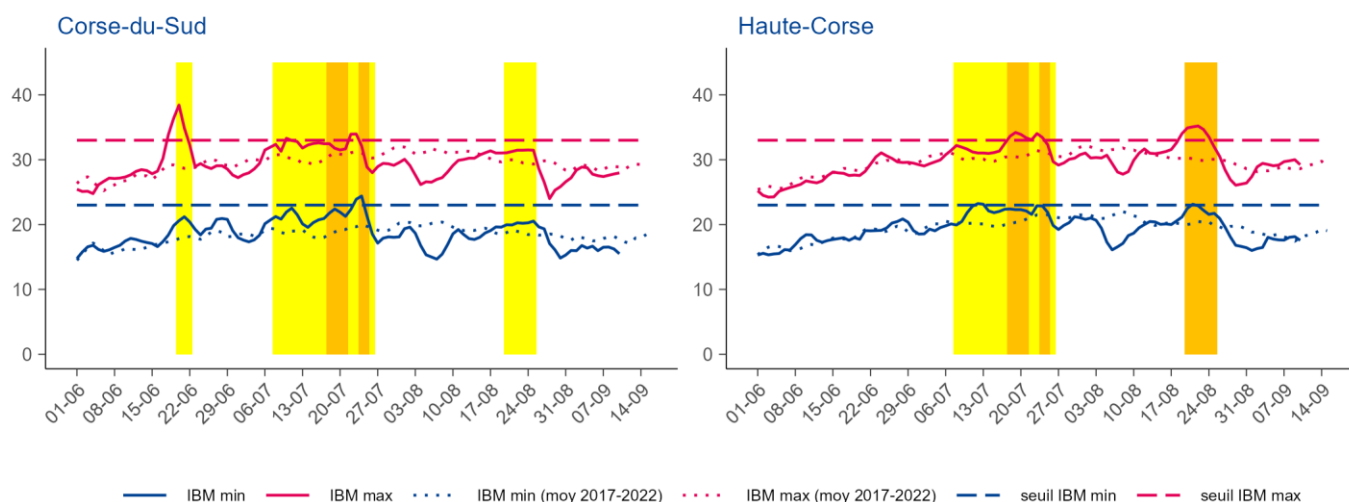
L'alerte (passage en niveau orange) est donnée lorsque, dans un département, les indices biométéorologiques (moyenne glissante sur trois jours des températures prévues) minimum (IBMn) et maximum (IBMx) dépassent les seuils établis de températures pour ce département. Cette analyse prend en compte d'autres facteurs : la qualité des prévisions météorologiques, les facteurs météorologiques aggravant (la durée et l'intensité de la vague de chaleur, l'humidité) et la situation sanitaire.

**Situation au niveau national :** [Météo France](#)

### Synthèse – Semaine 2023-36

Pas d'épisode de canicule en cours en Corse.

**Figure 1 |** Indices biométéorologiques minimaux et maximaux observés et vigilances canicule en Corse (source : Météo France, point au 13/09/2023)



## Données sanitaires

### Synthèse – Semaine 2023-36

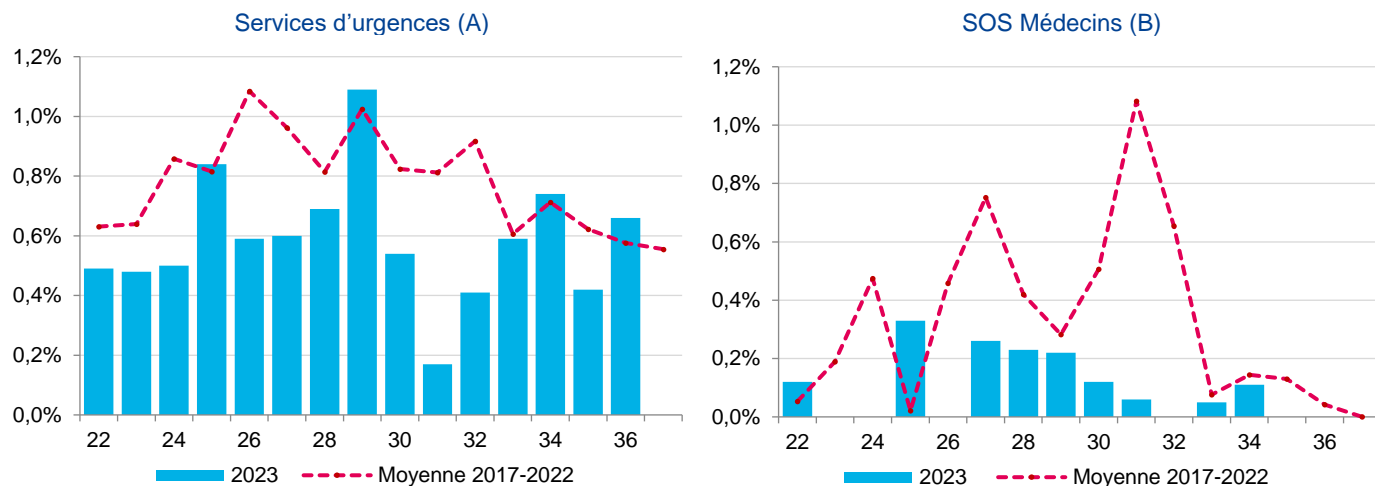
L'activité des urgences pour des pathologies liées à la chaleur (PLC), tous âges confondus, est en augmentation par rapport à la semaine précédente. Chez les 75 ans et plus, l'activité est également en augmentation. La proportion de personnes hospitalisées suite à un passage aux urgences pour une PLC, tous âges confondus, a diminué, mais les effectifs restent faibles.

Chez SOS Médecins, aucun diagnostic de « coup de chaleur et déshydratation » n'a été effectué en S36.

**Tableau 1 |** Données de la surveillance syndromique des pathologies liées à la chaleur en Corse (point au 11/09/2023)

SERVICES DES URGENCES	S34	S35	S36	Variation (S/S-1)
<b>Tous âges</b>				
Nombre de passages pour pathologies liées à la chaleur	21	10	15	+50 %
% par rapport au nombre total de passages codés	0,7	0,4	0,7	+0,3 pt
- déshydratation	13	6	7	+17 %
- coup de chaleur	3	0	2	NC
- hyponatrémie	6	4	6	+50 %
Nombre d'hospitalisations pour pathologies liées à la chaleur	7	7	8	+14 %
% d'hospitalisations par rapport au nombre de passages pour pathologies liées à la chaleur	33,3	70,0	53,3	-16,7 pts
Nombre de passages pour malaise	154	82	100	+22 %
% par rapport au nombre total de passages codés	5,4	3,5	4,4	+0,9 pt
<b>75 ans et plus</b>				
Nombre de passages pour pathologies liées à la chaleur	10	3	6	+100 %
% par rapport au nombre total de passages pour pathologies liées à la chaleur	47,6	30,0	40,0	+10,0 pts
Nombre de passages pour malaise	31	23	33	+43 %
% par rapport au nombre total de passages pour malaise	20,1	28,0	33,0	+5,0 pts
<b>ASSOCIATIONS SOS MEDECINS</b>				
Nombre de consultations pour diagnostic de coup de chaleur et déshydratation	2	0	0	NC %
% par rapport au nombre total de consultations codées	0,1	0,0	0,0	+0.0 pt

**Figure 2 |** Passages aux services d'urgences (A) et consultations SOS médecins (B) pour pathologies liées à la chaleur en Corse (point au 11/09/2023)





Le suivi de la mortalité s'appuie sur les données issues des communes transmettant leurs données d'état-civil sous forme dématérialisée. En raison des délais légaux de déclaration d'un décès à la commune et de remontée des informations d'état-civil à l'Insee, les effectifs de décès sont incomplets sur les 10 à 15 derniers jours.

Le nombre hebdomadaire attendu de décès est estimé à partir du modèle européen Euromomo. Le modèle s'appuie sur 9 ans d'historique (depuis 2011) et exclue les périodes habituelles de survenue d'événements extrêmes pouvant avoir un impact sur la mortalité (chaleur/froid, épidémies). Ce modèle, développé dans le cadre du projet Européen EuroMomo, est utilisé par 19 pays européens.

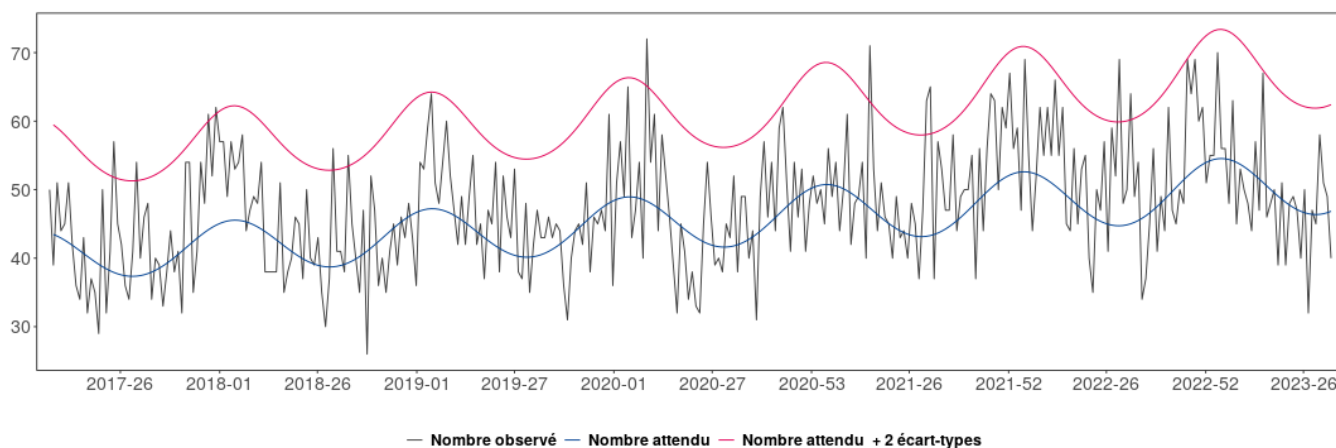
Une évolution mise en place le 18 novembre 2022 a consisté à faire une extension de l'échantillon de communes utilisée pour la surveillance en routine de la mortalité toutes causes issues des données Insee, permettant de passer de ~3 000 à ~5 000 communes, soit une couverture de la mortalité qui passe de 77 % de la mortalité nationale à 84 %.

*Les données de la dernière semaine ne sont pas présentées car trop incomplètes.*

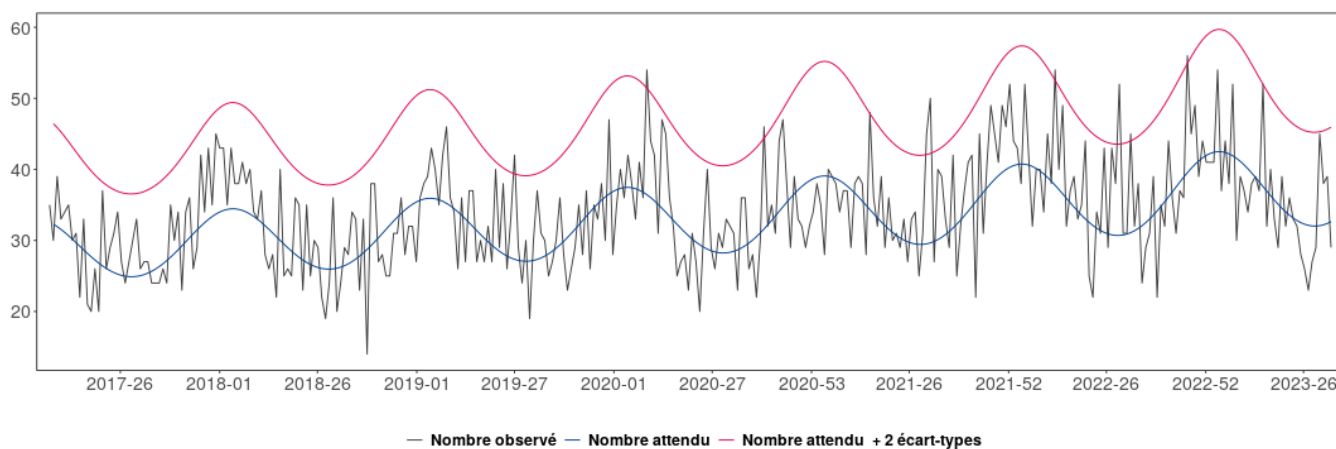
## Synthèse au 13/09/2023

Depuis la semaine S05, aucun excès significatif de mortalité toutes causes n'a été observé au niveau régional.

**Figure 1 |** Fluctuations hebdomadaires des nombres observés (noir) et attendus (rouge) de décès, tous âges confondus, 2016 à 2023, Corse (source : Insee, Santé publique France, point au 13/09/2023)



**Figure 2 |** Fluctuations hebdomadaires des nombres observés (noir) et attendus (rouge) de décès, chez les 75 ans et plus, 2016 à 2023, Corse (source : Insee, Santé publique France, point au 13/09/2023)



## Urgence : intoxication alimentaire grave : 10 cas de botulisme, dont 8 hospitalisés et 1 décès, liés à la fréquentation d'un restaurant à Bordeaux

Les autorités sanitaires recommandent aux personnes ayant fréquenté l'établissement bordelais Tchou Tchou Wine Bar (3 rue Émile Duployé, Bordeaux) entre le lundi 4 et le dimanche 10 septembre 2023 de consulter un médecin de toute urgence ou de contacter le 15 en mentionnant les cas de botulisme, en cas de symptômes apparus après cette fréquentation.

Pour en savoir plus, [cliquez ici](#)

## Incendie des entrepôts de Lubrizol et NL Logistique : aucune évolution défavorable de la délivrance de psychotropes

Santé publique France a publié des indicateurs de la prise en charge médicamenteuse de symptômes liés à la santé mentale de la population exposée à l'incendie. La surveillance épidémiologique de cette zone spécifique impactée par un incendie industriel est inédite. Pour la première fois, elle s'appuie de manière importante sur l'analyse des données de remboursements de soins issues du système national des données de santé (SNDS).

Pour en savoir plus, [cliquez ici](#)

## Canicule et santé : excès de mortalité. Point au 12 septembre 2023

Le 3<sup>e</sup> épisode de canicule de l'été s'est déroulée du 11 au 26 août 2023 et a concerné 52 départements dont 19 en vigilance rouge. Près de 400 décès en excès toutes causes confondues (+ 5,4 %) ont été estimés durant cette canicule dans les départements concernés. Les personnes âgées de 75 ans et plus constituent la classe d'âge la plus touchée.

Pour en savoir plus, [cliquez ici](#)

## Hépatites B, C et Delta : une activité de dépistage élevée et en augmentation

Santé publique France publie des données actualisées de surveillance des hépatites B, C et Delta qui montrent une progression de la vaccination contre l'hépatite B et des dépistages des hépatites B et C.

Pour en savoir plus, [cliquez ici](#)

Retrouvez l'ensemble des actualités produites par Santé publique France Paca-Corse ou en collaboration avec ses partenaires : [Santé publique France – Paca-Corse](#)

Abonnez-vous au Veille Hebdo en écrivant à [paca-corse@santepubliquefrance.fr](mailto:paca-corse@santepubliquefrance.fr)

Abonnez-vous aux [newsletters](#) de Santé publique France



### Le point focal régional (PFR)

#### alerter, signaler, déclarer

tout événement indésirable sanitaire, médico-social ou environnemental  
maladies à déclaration obligatoire, épidémie  
24h/24 - 7j/7

Tél : 04 95 51 99 88  
Fax : 04 95 51 99 12  
Courriel : [ars2a-alerte@ars.sante.fr](mailto:ars2a-alerte@ars.sante.fr)

## Sentinelles

Réseau Sentinelles

### Participez à la surveillance de 9 indicateurs de santé :

Le **réseau Sentinelles** réunit plus de 1 300 médecins généralistes et une centaine de pédiatres répartis sur l'ensemble du territoire métropolitain. En partenariat avec Santé Publique France, le réseau **recueille, analyse et redistribue des données épidémiologiques** issues de l'activité des médecins « Sentinelles » à des fins de veille sanitaire.

La **surveillance continue** consiste à déclarer de façon hebdomadaire les cas vus en consultation, pour 10 indicateurs de santé (environ 10 minutes par semaine). **Nous réalisons également une surveillance virologique des IRA permettant de connaître et caractériser les virus circulant sur le territoire.** Cette surveillance est basée sur des **prélèvements salivaires**.

Actuellement une quinzaine de médecins généralistes et 1 pédiatre participent régulièrement à nos activités en Corse.

#### VENEZ RENFORCER LA REPRÉSENTATIVITÉ DE VOTRE RÉGION !

Si vous souhaitez participer à ces surveillances et aux travaux du réseau Sentinelles, merci de contacter par mail ou par téléphone :



Shirley MASSE  
Réseau Sentinelles

Tel : 04 20 20 22 19 Mail : [masse\\_s@univ-corse.fr](mailto:masse_s@univ-corse.fr)  
Tel : 01 44 73 84 35 Mail : [rs-animateurs@iplesp.upmc.fr](mailto:rs-animateurs@iplesp.upmc.fr)  
Site Internet : [www.sentinelles.fr](http://www.sentinelles.fr)

- Infections respiratoires aiguës
- Varicelle
- Diarrhées aiguës
- Zona
- IST bactériennes
- Maladie de Lyme
- Oreillons
- Actes suicidaires
- Coqueluche



## Le point épidémiolo

Santé publique France Paca-Corse remercie vivement tous les partenaires pour leur collaboration et le temps consacré à ces surveillances :

ARS de Corse

Samu

Établissements de santé

Établissements médicaux-sociaux

Association SOS Médecins d'Ajaccio

SDIS

Réseau Sentinelles

Laboratoires hospitaliers et de biologie médicale

Professionnels de santé, cliniciens

CNR arbovirus (IRBA-Marseille)

CNR influenza de Lyon

Équipe EA7310, antenne Corse du réseau Sentinelles, Université de Corse

CAPTIV de Marseille

CPIAS de Corse

États civils

GRADeS Paca

SCHS d'Ajaccio et de Bastia

Santé publique France (direction des régions, direction des maladies infectieuses, direction appui, traitements et analyse de données)

## Diffusion

Cellule régionale de Santé publique France Paca-Corse

C/o ARS Paca  
132 boulevard de Paris

CS 50039

13331 Marseille Cedex 03

Tel : 04 13 55 81 01

Fax : 04 13 55 83 47

paca-corse@santepubliquefrance.fr