

Semaine 2023-27 du 3 au 9 juillet 2023

Publié le mercredi 12 juillet 2023

POINTS CLÉS

Surveillance canicule

Un épisode de vigilance jaune est en cours actuellement en Corse.

Pollens

Le risque allergique sur l'ensemble de la région est moyen, particulièrement en lien avec les pollens de graminées (source : RNSA).

Plus d'informations : [carte du risque d'allergie aux pollens](#)

| SOMMAIRE |

Arboviroses.....	p.2
<i>Surveillance des cas importés</i>	
Canicule.....	p.3
<i>Surveillances biométéorologique, vigilances météo, surveillance sanitaire</i>	
Mortalité.....	p.5
<i>Mortalité tous âge et 75 ans et plus</i>	
Actualités.....	p.6

Dispositif de surveillance renforcée | 1^{er} mai - 30 novembre

Le chikungunya, la dengue et le Zika sont des maladies transmises par le « moustique tigre », présent sur le territoire métropolitain et actif entre les mois de mai et de novembre. Au cours de cette période, des interventions de démoustication sont réalisées autour des lieux fréquentés par les cas pour limiter le risque de transmission. Elles vont permettre de tuer les moustiques avant qu'ils ne se contaminent en piquant une personne infectée, ou qu'ils n'infectent d'autres personnes.

Plus d'informations :

- Surveillance du [chikungunya](#), de la [dengue](#) et du [Zika](#) – Dossiers thématiques de Santé publique France
- [Surveillance en région Paca](#) – Dossier thématique de l'ARS Corse
- [Lutte anti-vectorielle](#) – Dossier thématique de l'ARS Corse

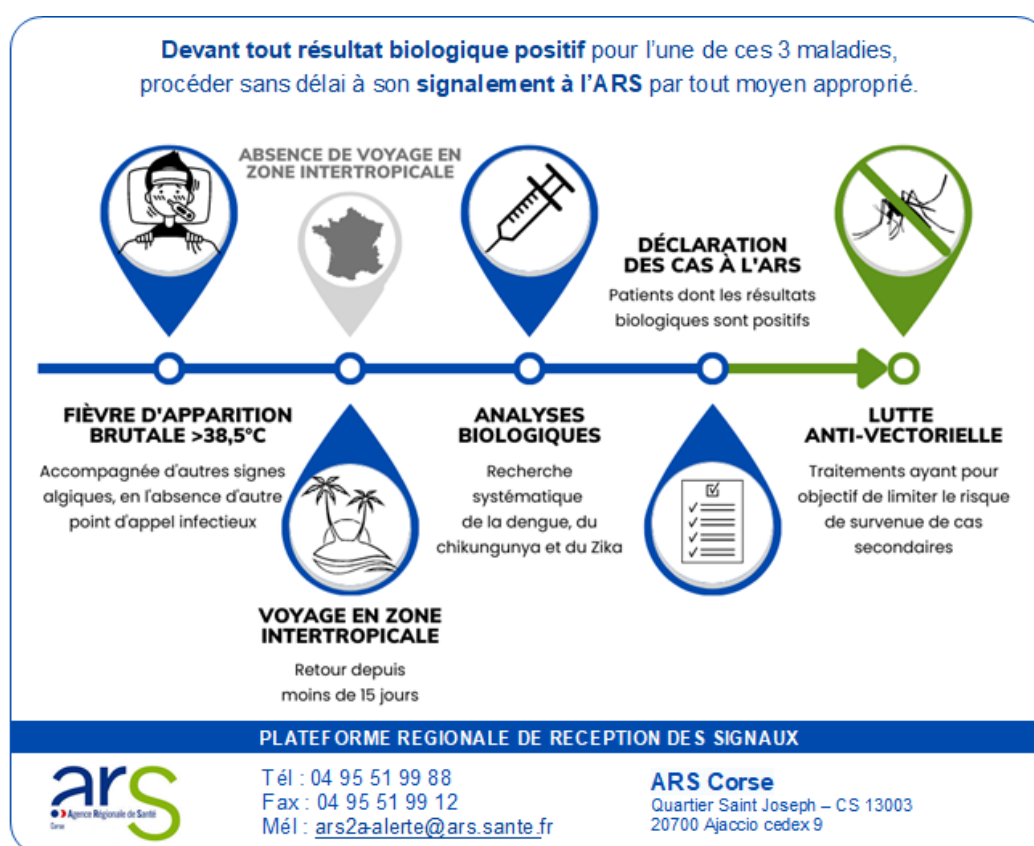


Tableau 1 | Cas importés (confirmés et probables) de chikungunya, de dengue et du virus Zika en Corse (point au 12/07/2023)

Zone	Dengue	Chikungunya	Zika
Auvergne-Rhône-Alpes	17	0	0
Bourgogne-Franche-Comté	2	0	0
Bretagne	6	0	0
Centre-Val de Loire	4	0	0
Corse	0	0	0
Corse-du-Sud	0	0	0
Haute-Corse	0	0	0
Grand Est	8	1	0
Hauts-de-France	1	0	0
Ile-de-France	63	1	0
Normandie	2	0	0
Nouvelle-Aquitaine	26	0	0
Occitanie	11	0	0
Paca	17	1	0
Pays de la Loire	8	0	0

Surveillance des cas importés

Depuis le 1^{er} mai 2023, 165 cas importés de dengue, 3 de chikungunya et aucun cas de Zika ont été diagnostiqués en France métropolitaine.

Situation au niveau national : [données de la surveillance 2023](#)

Le dispositif de préparation, de veille et de gestion sanitaire des vagues de chaleur est activé du 1^{er} juin au 15 septembre. Il comprend 4 niveaux progressifs coordonnés avec les niveaux de vigilance météorologique de Météo-France (verte, jaune, orange et rouge) :

- niveau 1 (vigilance verte canicule), veille saisonnière déclenchée automatiquement du 1^{er} juin au 15 septembre ;
- niveau 2 (vigilance jaune canicule), pic de chaleur ou épisode persistant de chaleur ;
- niveau 3 (vigilance orange canicule), canicule. Période de chaleur intense pour laquelle les indices biométéorologiques (IBM) atteignent ou dépassent les seuils départementaux pendant 3 jours et 3 nuits consécutifs ;
- niveau 4 (vigilance rouge canicule), canicule extrême. Canicule exceptionnelle par sa durée, son intensité, son extension géographique.

Pour en savoir plus sur la surveillance, les enjeux, les actualités : [Santé publique France – Fortes chaleurs, canicule](#)

Données biométéorologiques et vigilances

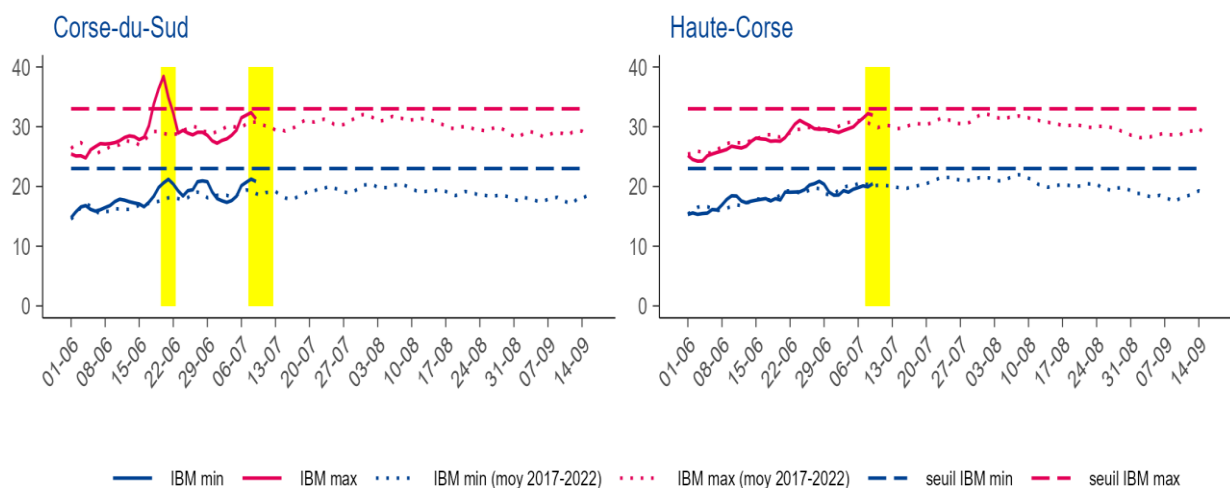
L'alerte (passage en niveau orange) est donnée lorsque, dans un département, les indices biométéorologiques (moyenne glissante sur trois jours des températures prévues) minimum (IBMn) et maximum (IBMx) dépassent les seuils établis de températures pour ce département. Cette analyse prend en compte d'autres facteurs : la qualité des prévisions météorologiques, les facteurs météorologiques aggravant (la durée et l'intensité de la vague de chaleur, l'humidité) et la situation sanitaire.

Situation au niveau national : [Météo France](#)

Synthèse

Un épisode de vigilance jaune est en cours actuellement en Corse.

Figure 1 | Indices biométéorologiques minimaux et maximaux observés et vigilances canicule en Corse (source : Météo France, point au 12/07/2023)



Données sanitaires

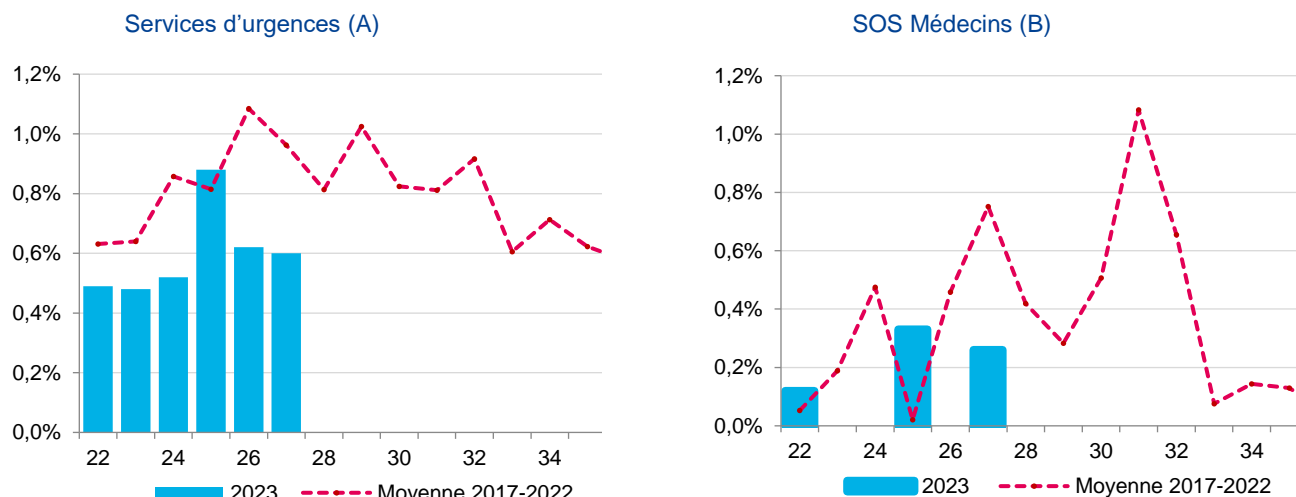
Synthèse – Semaine 2023-27

L'activité des urgences pour des pathologies liées à la chaleur est stable et inférieure aux valeurs attendues. Quatre diagnostics de « coup de chaleur et déshydratation » ont été effectués en S27 à SOS médecins.

Tableau 1 | Données de la surveillance syndromique des pathologies liées à la chaleur en Corse (point au 10/07/2023)

SERVICES DES URGENCES	S25	S26	S27	Variation (S/S-1)
Tous âges				
Nombre de passages pour pathologies liées à la chaleur	21	15	15	+0 %
% par rapport au nombre total de passages codés	0,9	0,6	0,6	+0 pt
- déshydratation	12	9	5	-44 %
- coup de chaleur	7	3	5	+67 %
- hyponatrémie	3	5	6	+20 %
Nombre d'hospitalisations pour pathologies liées à la chaleur	9	11	7	-36 %
% d'hospitalisations par rapport au nombre de pathologies liées à la chaleur	42,9	73,3	46,7	-26,6 pts
Nombre de passages pour malaise	136	104	107	+3 %
% par rapport au nombre total de passages codés	5,7	4,3	4,3	+0 pt
75 ans et plus				
Nombre de passages pour pathologies liées à la chaleur	9	8	6	-25 %
% au nombre total de passages pour pathologies liées à la chaleur	42,9	53,3	40,0	-13,3 pt
Nombre de passages pour malaise	35	37	33	-11 %
% au nombre total de passages pour malaises	25,7	35,6	30,8	-4,8 pt
ASSOCIATIONS SOS MEDECINS				
Nombre de consultations pour diagnostic de coup de chaleur et déshydratation	5	0	4	/
% par rapport au nombre total de consultations codées	0,3	0,0	0,3	+0,3 pt

Figure 2 | Passages aux services d'urgences (A) et consultations SOS médecins (B) pour pathologies liées à la chaleur en Corse (point au 10/07/2023)





Le suivi de la mortalité s'appuie sur les données issues des communes transmettant leurs données d'état-civil sous forme dématérialisée. En raison des délais légaux de déclaration d'un décès à la commune et de remontée des informations d'état-civil à l'Insee, les effectifs de décès sont incomplets sur les 10 à 15 derniers jours.

Le nombre hebdomadaire attendu de décès est estimé à partir du modèle européen Euromomo. Le modèle s'appuie sur 9 ans d'historique (depuis 2011) et exclue les périodes habituelles de survenue d'événements extrêmes pouvant avoir un impact sur la mortalité (chaleur/froid, épidémies). Ce modèle, développé dans le cadre du projet Européen EuroMomo, est utilisé par 19 pays européens.

Une évolution mise en place le 18 novembre 2022 a consisté à faire une extension de l'échantillon de communes utilisée pour la surveillance en routine de la mortalité toutes causes issues des données Insee, permettant de passer de ~3 000 à ~5 000 communes, soit une couverture de la mortalité qui passe de 77 % de la mortalité nationale à 84 %.

Les données de la dernière semaine ne sont pas présentées car trop incomplètes.

Synthèse au 12/07/2023

Depuis la semaine S05, aucun excès significatif de mortalité toutes causes n'a été observé au niveau régional.

Figure 1 | Fluctuations hebdomadaires des nombres observés (noir) et attendus (rouge) de décès, tous âges confondus, 2016 à 2023, Corse (source : Insee, Santé publique France, point au 12/07/2023)

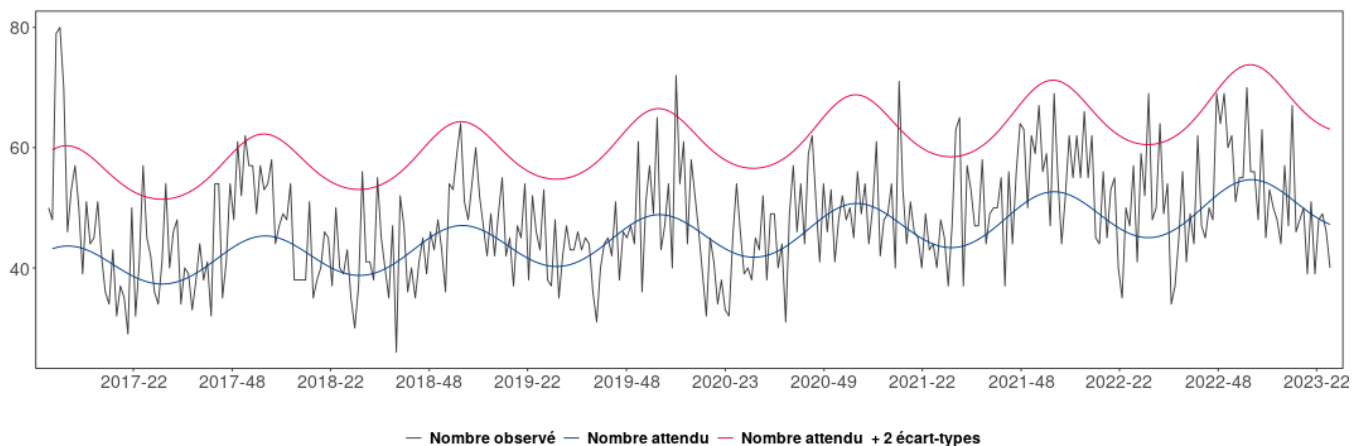
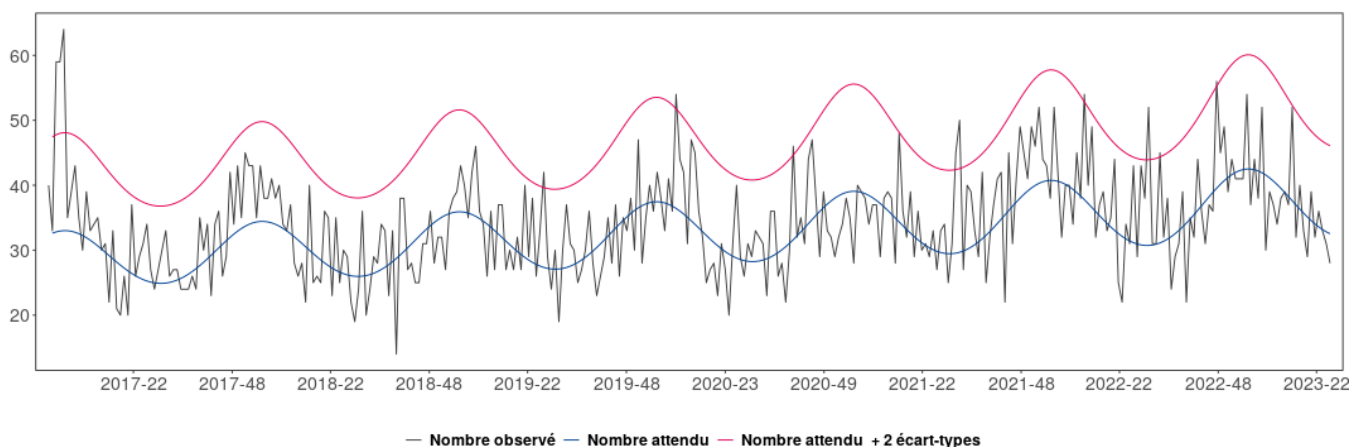


Figure 2 | Fluctuations hebdomadaires des nombres observés (noir) et attendus (rouge) de décès, chez les 75 ans et plus, 2016 à 2023, Corse (source : Insee, Santé publique France, point au 12/07/2023)



Santé publique France Paca-Corse remercie vivement tous les partenaires pour leur collaboration et le temps consacré à ces surveillances :

ARS de Corse

Samu

Établissements de santé

Établissements médicaux-sociaux

Association SOS Médecins d'Ajaccio

SDIS

Réseau Sentinelles

Laboratoires hospitaliers et de biologie médicale

Professionnels de santé, cliniciens

CNR arbovirus (IRBA-Marseille)

CNR influenza de Lyon

Équipe EA7310, antenne Corse du réseau Sentinelles, Université de Corse

CAPTIV de Marseille

CPIAS de Corse

États civils

GRADeS Paca

SCHS d'Ajaccio et de Bastia

Santé publique France (direction des régions, direction des maladies infectieuses, direction appui, traitements et analyse de données)

Diffusion

Cellule régionale de Santé publique France Paca-Corse

C/o ARS Paca
132 boulevard de Paris

CS 50039

13331 Marseille Cedex 03

Tel : 04 13 55 81 01

Fax : 04 13 55 83 47

paca-corse@santepubliquefrance.fr

Quel est l'impact de l'asthme sur le parcours professionnel ?

Santé publique France publie les résultats d'une étude sur les liens entre l'asthme et l'itinéraire professionnel mettant en évidence un impact défavorable de l'asthme sur le parcours professionnel.

Pour en savoir plus, [cliquez ici](#)

Programme de soutien aux familles et à la parentalité 6-11 ans : des effets positifs sur le bien-être de l'enfant

Santé publique France publie les résultats d'une évaluation menée entre 2017 et 2019 dans une vingtaine de villes en France qui visait à mesurer l'évolution des comportements des enfants et des pratiques parentales dans le cadre du programme de soutien aux familles et à la parentalité 6-11 ans (PSFP 6-11).

Pour en savoir plus, [cliquez ici](#)

Encéphalite à tiques en France : premier bilan des cas recensés par la déclaration obligatoire entre 2021 et 2023

Santé publique France publie le bilan des deux premières années de surveillance par la déclaration obligatoire des cas d'encéphalite à tiques (TBE) sur la période mai 2021 à mai 2023.

Pour en savoir plus, [cliquez ici](#)

BEH, 11 juillet 2023, n°14

- surveillance des arbovirus en France métropolitaine : nette augmentation des cas de dengue autochtone en 2022 ;
- premiers indicateurs de performance du programme de dépistage du cancer colorectal (participation, tests non analysables, tests positifs). Évolution depuis 2010 et focus sur les années Covid 2020-2021 en France ;
- participation au programme de dépistage organisé du cancer du sein entre 2005 et 2021 en France.

Pour en savoir plus, [cliquez ici](#)

Retrouvez l'ensemble des actualités produites par Santé publique France Paca-Corse ou en collaboration avec ses partenaires : [Santé publique France – Paca-Corse](#)

Abonnez-vous au Veille Hebdo en écrivant à paca-corse@santepubliquefrance.fr

Abonnez-vous aux [newsletters](#) de Santé publique France



Le point focal régional (PFR)

alerter, signaler, déclarer

tout événement indésirable sanitaire, médico-social ou environnemental **maladies** à déclaration obligatoire, épidémie
24h/24 - 7j/7

Tél : 04 95 51 99 88
Fax : 04 95 51 99 12
Courriel : ars2a-alerte@ars.sante.fr

Sentinelles

Réseau Sentinelles

Participez à la surveillance de 9 indicateurs de santé :

Le **réseau Sentinelles** réunit plus de 1 300 médecins généralistes et une centaine de pédiatres répartis sur l'ensemble du territoire métropolitain. En partenariat avec Santé Publique France, le réseau **recueille, analyse et redistribue des données épidémiologiques** issues de l'activité des médecins « Sentinelles » à des fins de veille sanitaire.

La **surveillance continue** consiste à déclarer de façon hebdomadaire les cas vus en consultation, pour 10 indicateurs de santé (environ 10 minutes par semaine). **Nous réalisons également une surveillance virologique des IRA permettant de connaître et caractériser les virus circulant sur le territoire.** Cette surveillance est basée sur des **prélèvements salivaires**.

Actuellement une quinzaine de médecins généralistes et 1 pédiatre participent régulièrement à nos activités en Corse.

VENEZ RENFORCER LA REPRÉSENTATIVITÉ DE VOTRE RÉGION !

Si vous souhaitez participer à ces surveillances et aux travaux du réseau Sentinelles, merci de contacter par mail ou par téléphone :



Shirley MASSE
Réseau Sentinelles

Tel : 04 20 20 22 19 Mail : masse_s@univ-corse.fr
Tel : 01 44 73 84 35 Mail : rs-animateurs@iplsp.upmc.fr
Site Internet : www.sentinweb.fr



- Infections respiratoires aiguës
- Varicelle
- Diarrhées aiguës
- Zona
- IST bactériennes
- Maladie de Lyme
- Oreillons
- Actes suicidaires
- Coqueluche