

Semaine 2023-26 du 26 juin au 2 juillet 2023

Publié le mercredi 5 juillet 2023

POINTS CLÉS

Pollens

Le risque allergique sur l'ensemble de la région est moyen, particulièrement en lien avec les pollens de graminées (source : RNSA).

Plus d'informations : [carte du risque d'allergie aux pollens](#)

| SOMMAIRE |

Arboviroses.....	p.2
<i>Surveillance des cas importés</i>	
Canicule.....	p.3
<i>Surveillances biométéorologique, vigilances météo, surveillance sanitaire</i>	
Mortalité.....	p.5
<i>Mortalité tous âge et 75 ans et plus</i>	
Actualités.....	p.6

Dispositif de surveillance renforcée | 1^{er} mai - 30 novembre

Le chikungunya, la dengue et le Zika sont des maladies transmises par le « moustique tigre », présent sur le territoire métropolitain et actif entre les mois de mai et de novembre. Au cours de cette période, des interventions de démoustication sont réalisées autour des lieux fréquentés par les cas pour limiter le risque de transmission. Elles vont permettre de tuer les moustiques avant qu'ils ne se contaminent en piquant une personne infectée, ou qu'ils n'infectent d'autres personnes.

Plus d'informations :

- Surveillance du [chikungunya](#), de la [dengue](#) et du [Zika](#) – Dossiers thématiques de Santé publique France
- [Surveillance en région Paca](#) – Dossier thématique de l'ARS Corse
- [Lutte anti-vectorielle](#) – Dossier thématique de l'ARS Corse

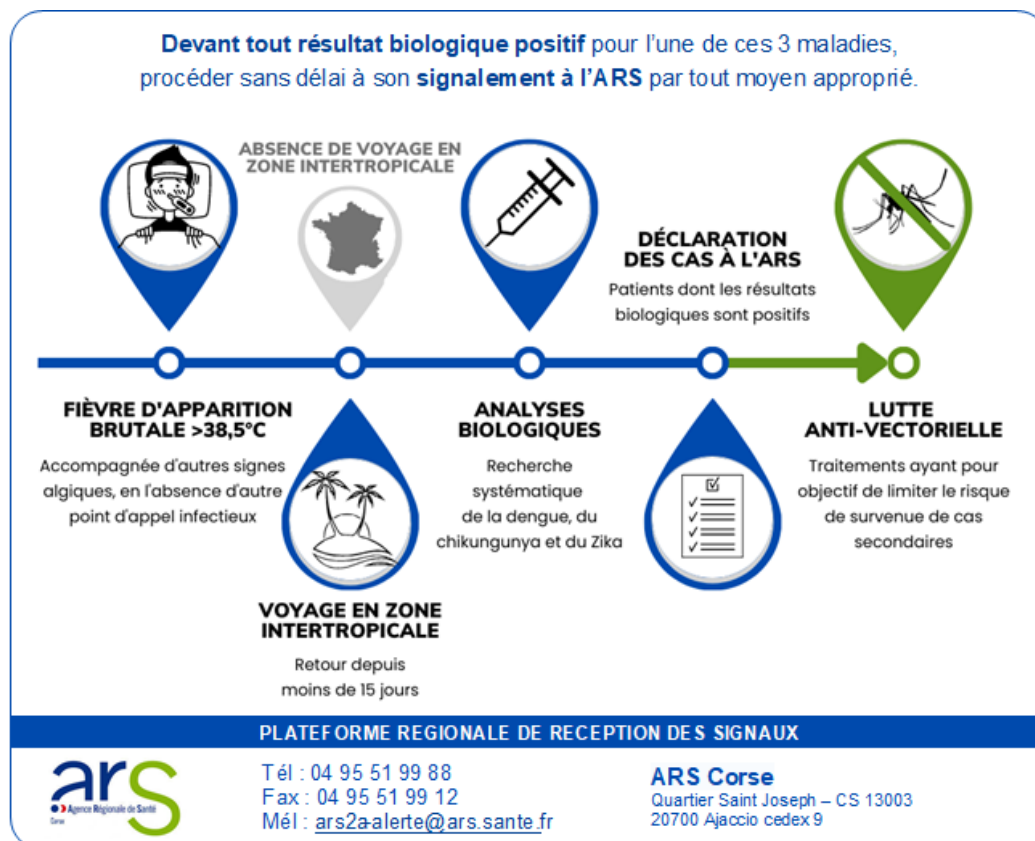


Tableau 1 | Cas importés (confirmés et probables) de chikungunya, de dengue et du virus Zika en Corse (point au 05/07/2023)

Zone	Dengue	Chikungunya	Zika
Auvergne-Rhône-Alpes	16	0	0
Bourgogne-Franche-Comté	1	0	0
Bretagne	4	0	0
Centre-Val de Loire	3	0	0
Corse	0	0	0
Corse-du-Sud	0	0	0
Haute-Corse	0	0	0
Grand Est	6	1	0
Hauts-de-France	0	0	0
Ile-de-France	54	1	0
Normandie	2	0	0
Nouvelle-Aquitaine	21	0	0
Occitanie	9	0	0
Paca	16	1	0
Pays de la Loire	7	0	0

Surveillance des cas importés

Depuis le 1^{er} mai 2023, 139 cas importés de dengue, 3 de chikungunya et aucun de Zika ont été diagnostiqués en France métropolitaine. Aucun cas n'a été confirmé pour la Corse

Situation au niveau national : [données de la surveillance 2023](#)

Le dispositif de préparation, de veille et de gestion sanitaire des vagues de chaleur est activé du 1^{er} juin au 15 septembre. Il comprend 4 niveaux progressifs coordonnés avec les niveaux de vigilance météorologique de Météo-France (verte, jaune, orange et rouge) :

- niveau 1 (vigilance verte canicule), veille saisonnière déclenchée automatiquement du 1^{er} juin au 15 septembre ;
- niveau 2 (vigilance jaune canicule), pic de chaleur ou épisode persistant de chaleur ;
- niveau 3 (vigilance orange canicule), canicule. Période de chaleur intense pour laquelle les indices biométéorologiques (IBM) atteignent ou dépassent les seuils départementaux pendant 3 jours et 3 nuits consécutifs ;
- niveau 4 (vigilance rouge canicule), canicule extrême. Canicule exceptionnelle par sa durée, son intensité, son extension géographique.

Pour en savoir plus sur la surveillance, les enjeux, les actualités : [Santé publique France – Fortes chaleurs, canicule](#)

Données biométéorologiques et vigilances

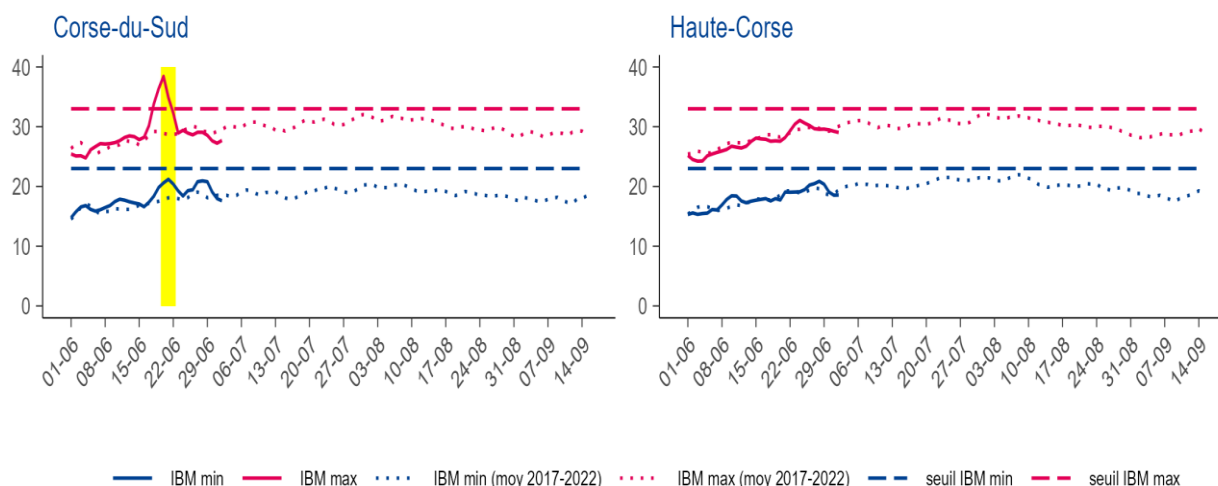
L'alerte (passage en niveau orange) est donnée lorsque, dans un département, les indices biométéorologiques (moyenne glissante sur trois jours des températures prévues) minimum (IBMn) et maximum (IBMx) dépassent les seuils établis de températures pour ce département. Cette analyse prend en compte d'autres facteurs : la qualité des prévisions météorologiques, les facteurs météorologiques aggravant (la durée et l'intensité de la vague de chaleur, l'humidité) et la situation sanitaire.

Situation au niveau national : [Météo France](#)

Synthèse – Semaine 2023-26

Il n'y a pas d'épisode de canicule en cours en Corse.

Figure 1 | Indices biométéorologiques minimaux et maximaux observés et vigilances canicule en Corse (source : Météo France, point au 05/07/2023)



Données sanitaires

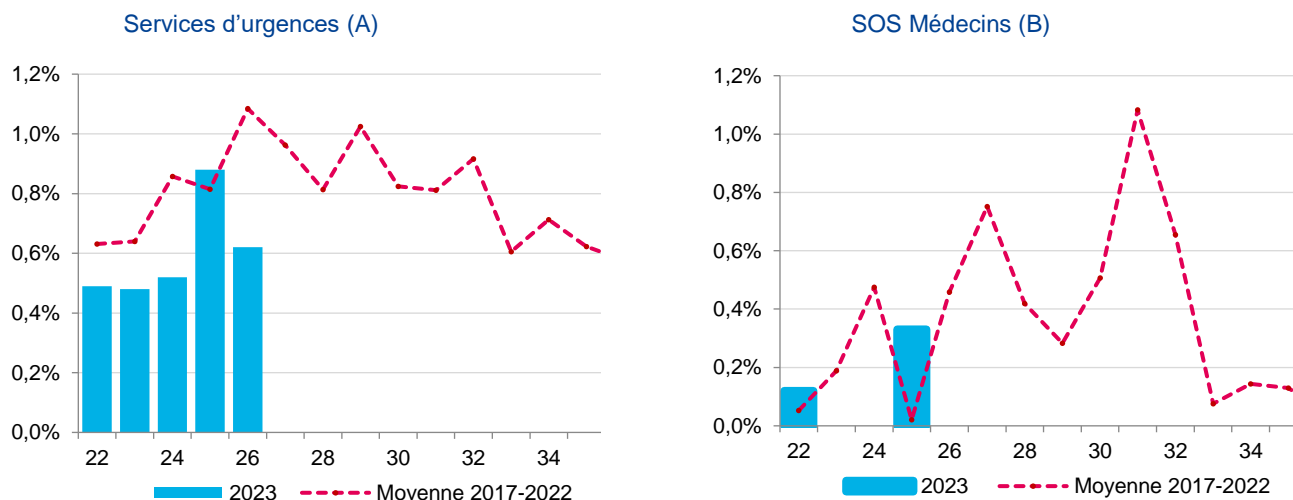
Synthèse – Semaine 2023-26

L'activité des urgences pour des pathologies liées à la chaleur est inférieure aux valeurs attendues et diminue par rapport à la semaine précédente. Aucun diagnostic de « coup de chaleur et déshydratation » n'a été effectué à SOS médecins.

Tableau 1 | Données de la surveillance syndromique des pathologies liées à la chaleur en Corse (point au 03/07/2023)

SERVICES DES URGENCES	S24	S25	S26	Variation (S/S-1)
Tous âges				
Nombre de passages pour pathologies liées à la chaleur	12	21	15	-29 %
% par rapport au nombre total de passages codés	0,5	0,9	0,6	-0,3 pt
- déshydratation	9	12	9	- 3 cas
- coup de chaleur	2	7	3	- 4 cas
- hyponatrémie	1	3	5	+ 2 cas
Nombre d'hospitalisations pour pathologies liées à la chaleur	7	9	11	+ 2 cas
% d'hospitalisations par rapport au nombre de pathologies liées à la chaleur	58,3	42,9	73,3	+30,4 pt
Nombre de passages pour malaise	131	136	103	-24 %
% par rapport au nombre total de passages codés	5,7	5,7	4,3	-1,4 pt
75 ans et plus				
Nombre de passages pour pathologies liées à la chaleur	7	9	8	- 1 cas
% au nombre total de passages pour pathologies liées à la chaleur	58,3	42,9	53,3	+ 10,4 pt
Nombre de passages pour malaise	36	35	37	+ 6 %
% au nombre total de passages pour malaises	27,5	25,7	35,9	+10,2 pt
ASSOCIATIONS SOS MEDECINS				
Nombre de consultations pour diagnostic de coup de chaleur et déshydratation	0	5	0	/
% par rapport au nombre total de consultations codées	0,0	0,3	0,0	/

Figure 2 | Passages aux services d'urgences (A) et consultations SOS médecins (B) pour pathologies liées à la chaleur en Corse (point au 03/07/2023)





Le suivi de la mortalité s'appuie sur les données issues des communes transmettant leurs données d'état-civil sous forme dématérialisée. En raison des délais légaux de déclaration d'un décès à la commune et de remontée des informations d'état-civil à l'Insee, les effectifs de décès sont incomplets sur les 10 à 15 derniers jours.

Le nombre hebdomadaire attendu de décès est estimé à partir du modèle européen Euromomo. Le modèle s'appuie sur 9 ans d'historique (depuis 2011) et exclue les périodes habituelles de survenue d'événements extrêmes pouvant avoir un impact sur la mortalité (chaleur/froid, épidémies). Ce modèle, développé dans le cadre du projet Européen EuroMomo, est utilisé par 19 pays européens.

Une évolution mise en place le 18 novembre 2022 a consisté à faire une extension de l'échantillon de communes utilisée pour la surveillance en routine de la mortalité toutes causes issues des données Insee, permettant de passer de ~3 000 à ~5 000 communes, soit une couverture de la mortalité qui passe de 77 % de la mortalité nationale à 84 %.

Les données de la dernière semaine ne sont pas présentées car trop incomplètes.

Synthèse au 05/07/2023

Depuis la semaine S05, aucun excès significatif de mortalité toutes causes n'a été observé au niveau régional.

Figure 1 | Fluctuations hebdomadaires des nombres observés (noir) et attendus (rouge) de décès, tous âges confondus, 2016 à 2023, Corse (source : Insee, Santé publique France, point au 05/07/2023)

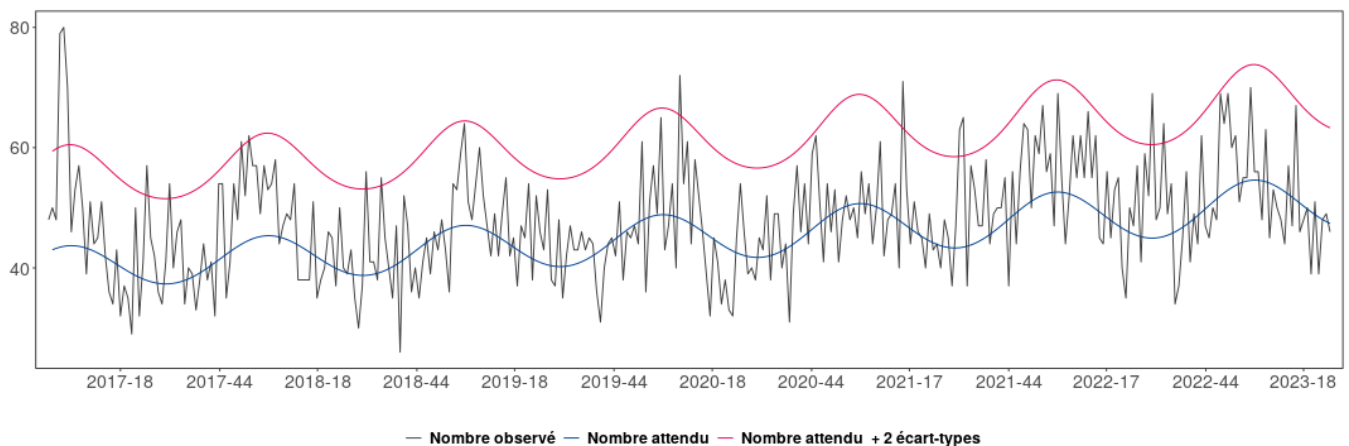
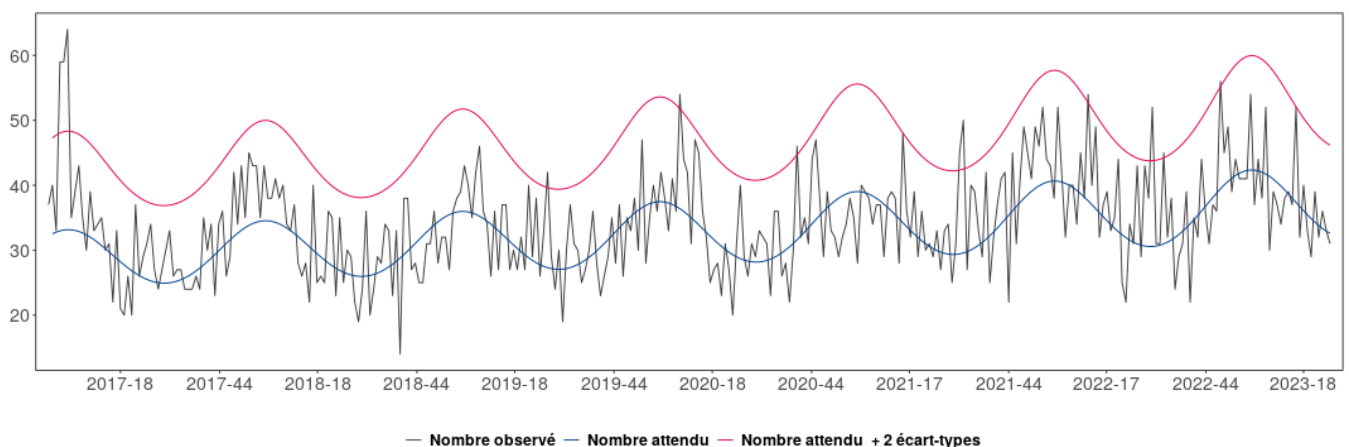


Figure 2 | Fluctuations hebdomadaires des nombres observés (noir) et attendus (rouge) de décès, chez les 75 ans et plus, 2016 à 2023, Corse (source : Insee, Santé publique France, point au 05/07/2023)



Santé publique France Paca-Corse remercie vivement tous les partenaires pour leur collaboration et le temps consacré à ces surveillances :

ARS de Corse

Samu

Établissements de santé

Établissements médicaux-sociaux

Association SOS Médecins d'Ajaccio

SDIS

Réseau Sentinelles

Laboratoires hospitaliers et de biologie médicale

Professionnels de santé, cliniciens

CNR arbovirus (IRBA-Marseille)

CNR influenza de Lyon

Équipe EA7310, antenne Corse du réseau Sentinelles, Université de Corse

CAPTIV de Marseille

CPIAS de Corse

États civils

GRADeS Paca

SCHS d'Ajaccio et de Bastia

Santé publique France (direction des régions, direction des maladies infectieuses, direction appui, traitements et analyse de données)

Diffusion

Cellule régionale de Santé publique France Paca-Corse

C/o ARS Paca
132 boulevard de Paris

CS 50039

13331 Marseille Cedex 03

Tel : 04 13 55 81 01

Fax : 04 13 55 83 47

paca-corse@santepubliquefrance.fr

Surveillance du COVID-19 à partir du 1^{er} juillet 2023

Depuis l'émergence du COVID-19 il y a plus de trois ans, la surveillance épidémiologique de Santé publique France repose sur un dispositif multi-sources qui a permis de produire de manière réactive de nombreux indicateurs de suivi de l'épidémie. À partir du 1^{er} juillet 2023, plusieurs systèmes d'information évoluent. Ces changements interviennent dans un contexte épidémique favorable, marqué par une très faible circulation virale en France hexagonale et en Outre-mer.

Pour en savoir plus, [cliquez ici](#)

Fortes chaleurs et canicule : un impact sur la mortalité important nécessitant le renforcement de la prévention et de l'adaptation au changement climatique

Dans le cadre de ses missions de surveillance, Santé publique France a publié un rapport estimant l'impact de la chaleur sur la mortalité en France métropolitaine, sur les périodes estivales de 2014-2022.

Pour en savoir plus, [cliquez ici](#)

BEH, 4 juillet 2023, n°12-13

- Incidence des principaux cancers en France métropolitaine en 2023 et tendances depuis 1990
- Activité physique des adultes résidant en France métropolitaine : analyse par domaines et par types d'activité, étude Esteban, 2014-2016
- Insécurité alimentaire des étudiants en Guyane en 2022 : un constat post-crise sanitaire préoccupant
- Impact de la crise sanitaire liée à la Covid-19 sur l'incidence des cancers en France en 2020 et 2021 : première évaluation à partir des variations temporelles du nombre de patients hospitalisés pour un nouveau cancer
- Hospitalisations pour tentative de suicide dans les établissements de soins aigus en France lors de l'infection à la Covid-19 : tendances temporelles nationales en 2020-2021

Pour en savoir plus, [cliquez ici](#)

Retrouvez l'ensemble des actualités produites par Santé publique France Paca-Corse ou en collaboration avec ses partenaires : [Santé publique France – Paca-Corse](#)

Abonnez-vous au Veille Hebdo en écrivant à paca-corse@santepubliquefrance.fr

Abonnez-vous aux [newsletters](#) de Santé publique France



Le point focal régional (PFR)

Alerter, signaler, déclarer

tout événement indésirable sanitaire, médico-social ou environnemental
maladies à déclaration obligatoire, épidémie
24h/24 - 7j/7

Tél : 04 95 51 99 88
Fax : 04 95 51 99 12
Courriel : ars2a-alerte@ars.sante.fr



Participez à la surveillance de 9 indicateurs de santé :

Le réseau Sentinelles réunit plus de 1 300 médecins généralistes et une centaine de pédiatres répartis sur l'ensemble du territoire métropolitain. En partenariat avec Santé Publique France, le réseau recueille, analyse et redistribue des données épidémiologiques issues de l'activité des médecins « Sentinelles » à des fins de veille sanitaire.

La surveillance continue consiste à déclarer de façon hebdomadaire les cas vus en consultation, pour 10 indicateurs de santé (environ 10 minutes par semaine). Nous réalisons également une surveillance virologique des IRA permettant de connaître et caractériser les virus circulant sur le territoire. Cette surveillance est basée sur des prélèvements salivaires.

Actuellement une quinzaine de médecins généralistes et 1 pédiatre participent régulièrement à nos activités en Corse.

VENEZ RENFORCER LA REPRÉSENTATIVITÉ DE VOTRE RÉGION !

Si vous souhaitez participer à ces surveillances et aux travaux du réseau Sentinelles, merci de contacter par mail ou par téléphone :



Shirley MASSE
Réseau Sentinelles

Tel : 04 20 20 22 19 Mail : masse_s@univ-corse.fr
Tel : 01 44 73 84 35 Mail : rs-animateurs@iplesp.upmc.fr
Site Internet : www.sentinweb.fr

- Infections respiratoires aiguës
- Varicelle
- Diarrhées aiguës
- Zona
- IST bactériennes
- Maladie de Lyme
- Oreillons
- Actes suicidaires
- Coqueluche

