

Semaine 2023-24 du 12 au 18 juin 2023

Publié le mercredi 21 juin 2023

POINTS CLÉS

Covid

Diminution de la circulation virale, indicateurs hospitaliers stables à un niveau faible.

Canicule

Depuis le 20 juin, la Corse est en vigilance jaune pour la canicule.

Pollens

Au 21 juin, le risque allergique sur l'ensemble de la Corse est considéré comme moyen (2/3), particulièrement en lien avec les pollens de graminées (source : RNSA).

Plus d'informations : [carte du risque d'allergie aux pollens](#)

| SOMMAIRE |

Covid-19	p.2
<i>Surveillance virologique (SI-DEP/Emergen), surveillance en ville (consultations SOS Médecins), surveillance hospitalière (passages aux urgences, hospitalisations conventionnelles et en soins critiques), surveillance en ESMS</i>	
Arboviroses	p.4
<i>Surveillance des cas importés</i>	
Canicule	p.6
<i>Surveillances biométéorologique, vigilances météo, surveillance sanitaire</i>	
Mortalité	p.7
<i>Surveillance de la mortalité tous âges et 75 ans et plus</i>	
Actualités	p.8

Ce bilan a été réalisé à partir des sources de données suivantes : les laboratoires de ville et les laboratoires hospitaliers (SI-DEP/ Emergen), les associations SOS Médecins, le réseau de médecins Sentinelles, les collectivités de personnes âgées (Ehpad ...) et autres types d'établissements sociaux et médico-sociaux (ESMS), les services des urgences (Oscour®) ainsi que les services hospitaliers dont les réanimations (SI-VIC).

Les données SI-DEP des semaines 2022-S43 à 2022-S49, puis des semaines 2023-S01 et 2023-S02 sont basées sur les tests antigéniques et une petite fraction des tests RT-PCR réalisés dans la région. En conséquence, l'interprétation des données doit tenir compte de cet artefact, pour les périodes concernées.

Synthèse – Semaine 2023-24

Comme la semaine précédente, tous les indicateurs sont en diminution ou restent stables à un niveau faible.

Au dimanche 18 juin, la file active des hospitalisations conventionnelles était stable par rapport au dimanche précédent. Trois personnes étaient toujours hospitalisées en réanimation/soins intensifs suite à une infection par le SARS-CoV-2.

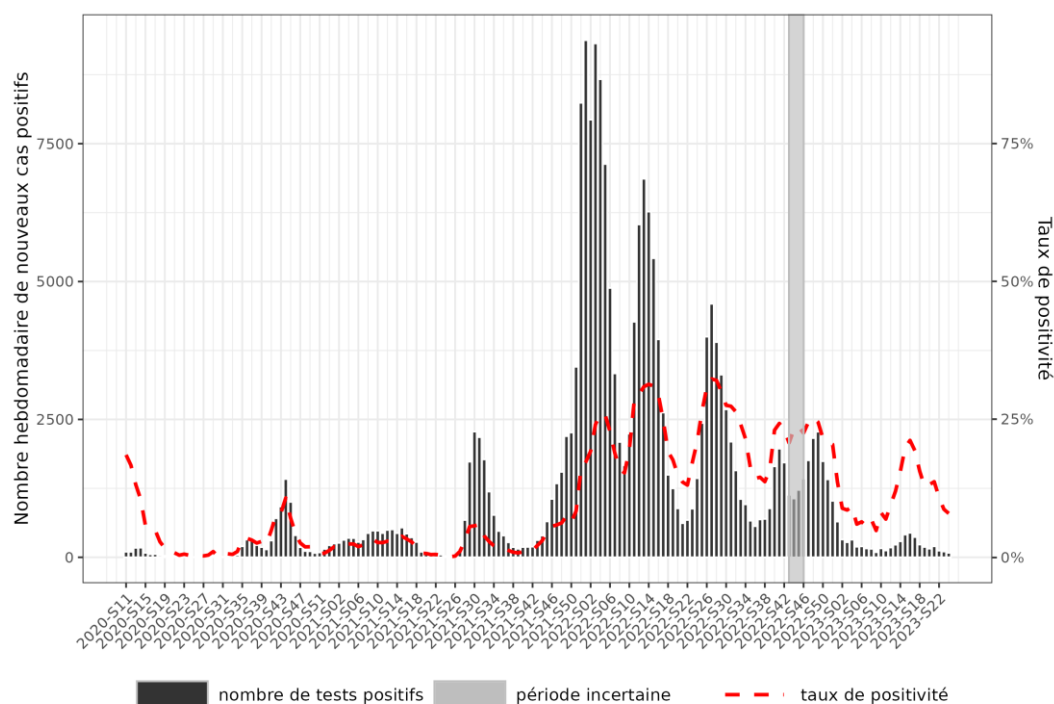
Situation au niveau national : [cliquez ici](#)

Tableau 1 | Données de la surveillance du Covid-19 en Corse (point au 21/06/2023)

INDICATEURS DE SURVEILLANCE	S22	S23	S24	Variation (S/S-1)
Taux de dépistage (personnes testées / 100 000 hab.)	367	345	295	-14 %
Taux de positivité (%)	10,8	8,7	8,0	-0,7 pt
Taux d'incidence (cas / 100 000 hab.)	40	30	23	-23 %
Proportion de consultations SOS Médecins pour Covid-19 (%)	2,9	2,5	1,3	-0,5 pt
Proportion de passages aux urgences pour Covid-19 (%)	0,4	0,4	0,5	+0,1 pt
File active hospitalisations conventionnelles pour Covid-19	48	48	48	+0 patient
File active hospitalisations en soins critiques pour Covid-19	3	3	3	+0 patient
Décès hospitaliers pour Covid-19	0	0	0	/

Surveillance virologique

Figure 1 | Evolution du taux de positivité, tests RT-PCR et antigéniques en Corse (source : SI-DEP, point au 21/06/2023)



Surveillance en ville

Figure 2 | Consultations SOS médecins pour suspicion de Covid-19 en Corse (source : SOS Médecins, point au 20/06/2023)

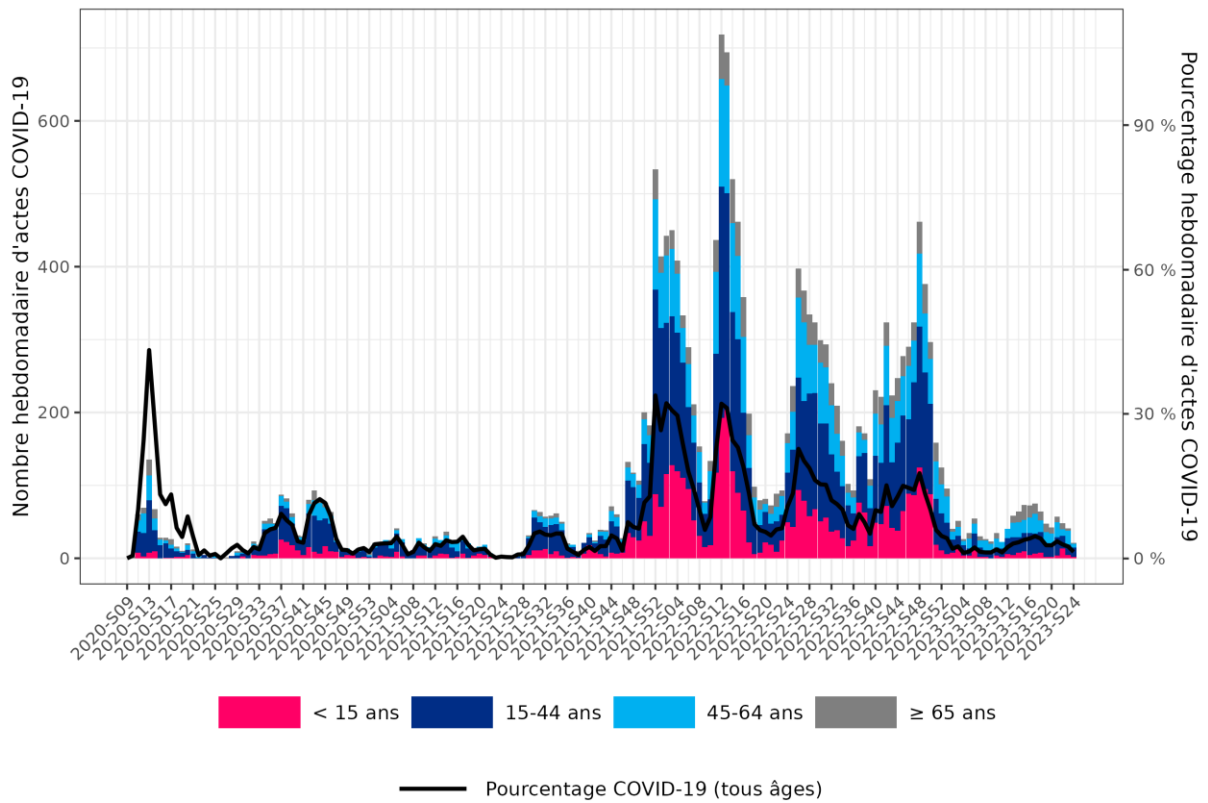
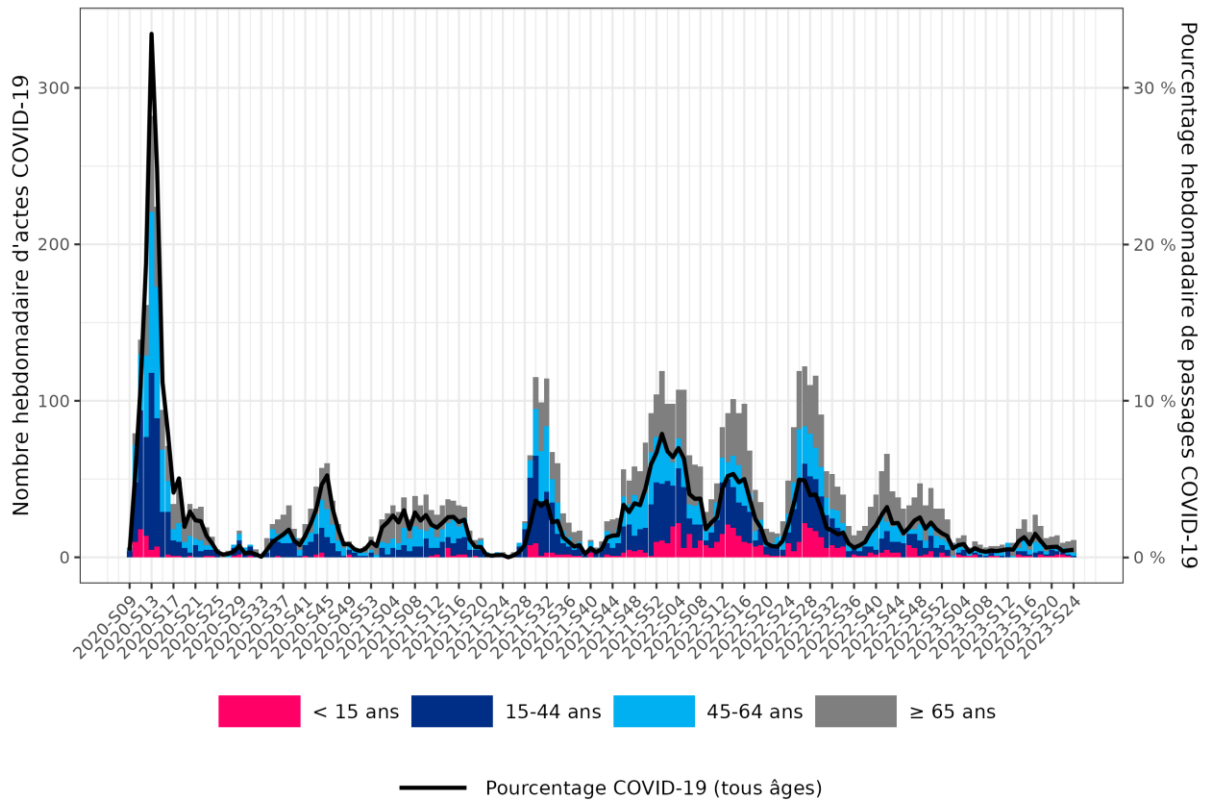


Figure 3 | Passages aux urgences pour suspicion de Covid-19 en Corse (source : Oscour®, point au 20/06/2023)



Dispositif de surveillance renforcée | 1^{er} mai - 30 novembre

Le chikungunya, la dengue et le Zika sont des maladies transmises par le « moustique tigre », présent sur le territoire métropolitain et actif entre les mois de mai et de novembre. Au cours de cette période, **des interventions de démoustication sont réalisées autour des lieux fréquentés par les cas pour limiter le risque de transmission**. Elles vont permettre de tuer les moustiques avant qu'ils ne se contaminent en piquant une personne infectée, ou qu'ils n'infectent d'autres personnes.

Plus d'informations :

- Surveillance du [chikungunya](#), de la [dengue](#) et du [Zika](#) – Dossiers thématiques de Santé publique France
- [Surveillance en région Paca](#) – Dossier thématique de l'ARS Corse
- [Lutte anti-vectorielle](#) – Dossier thématique de l'ARS Corse

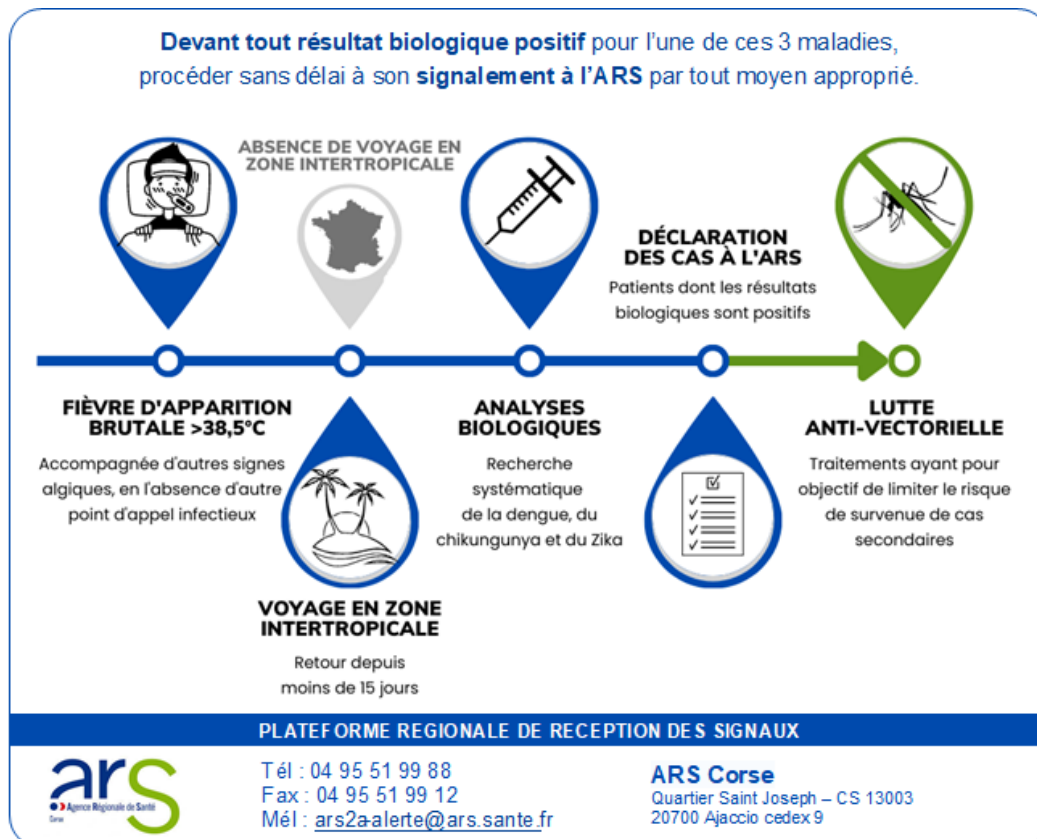


Tableau | Cas importés (confirmés et probables) de chikungunya, de dengue et du virus Zika en Corse (point au 21/06/2023)

Zone	Dengue	Chikungunya	Zika
Auvergne-Rhône-Alpes	11	0	0
Bourgogne-Franche-Comté	1	0	0
Bretagne	3	0	0
Centre-Val de Loire	2	0	0
Corse	0	0	0
<i>Corse-du-Sud</i>	0	0	0
<i>Haute-Corse</i>	0	0	0
Grand Est	5	1	0
Hauts-de-France	0	0	0
Ile-de-France	39	1	0
Normandie	2	0	0
Nouvelle-Aquitaine	16	0	0
Occitanie	8	0	0
Paca	12	0	0
Pays de la Loire	7	0	0

Surveillance des cas importés

Depuis le 1^{er} mai 2023, 106 cas importés de dengue et 2 de chikungunya ont été diagnostiqués en France métropolitaine, **aucun cas en Corse**.

Situation au niveau national : [données de la surveillance 2023](#)

Le dispositif de préparation, de veille et de gestion sanitaire des vagues de chaleur est activé du 1^{er} juin au 15 septembre. Il comprend 4 niveaux progressifs coordonnés avec les niveaux de vigilance météorologique de Météo-France (verte, jaune, orange et rouge) :

- niveau 1 (vigilance verte canicule), **veille saisonnière** déclenchée automatiquement du 1^{er} juin au 15 septembre ;
- niveau 2 (vigilance jaune canicule), **pic de chaleur** ou **épisode persistant de chaleur** ;
- niveau 3 (vigilance orange canicule), **canicule**. Période de chaleur intense pour laquelle les indices biométéorologiques (IBM) atteignent ou dépassent les seuils départementaux pendant 3 jours et 3 nuits consécutifs ;
- niveau 4 (vigilance rouge canicule), **canicule extrême**. Canicule exceptionnelle par sa durée, son intensité, son extension géographique.

Pour en savoir plus sur la surveillance, les enjeux, les actualités : [Santé publique France – Fortes chaleurs. canicule](#)

Données biométéorologiques et vigilances

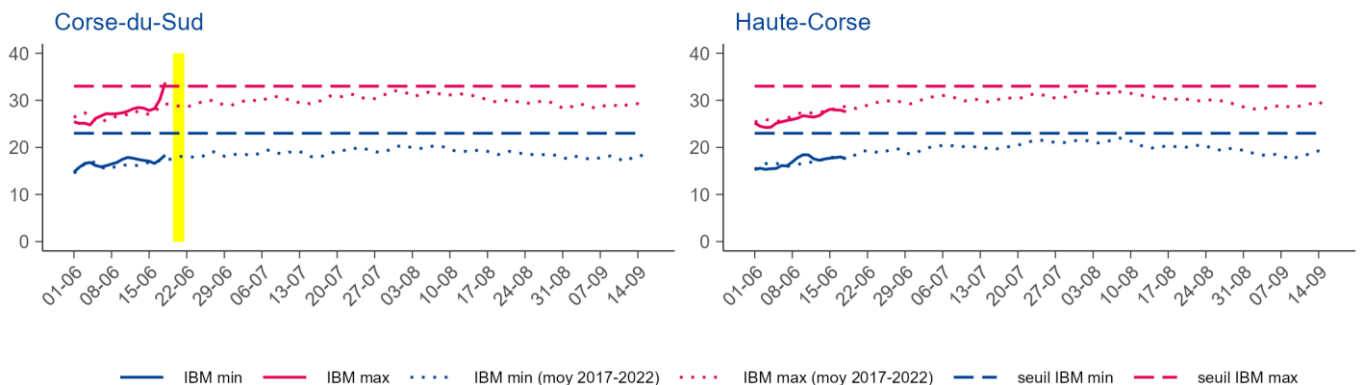
L'alerte (passage en niveau orange) est donnée lorsque, dans un département, les indices biométéorologiques (moyenne glissante sur trois jours des températures prévues) minimum (IBMn) et maximum (IBMx) dépassent les seuils établis de températures pour ce département. Cette analyse prend en compte d'autres facteurs : la qualité des prévisions météorologiques, les facteurs météorologiques aggravant (la durée et l'intensité de la vague de chaleur, l'humidité) et la situation sanitaire.

Situation au niveau national : [Météo France](#)

Synthèse – Semaine 2023-24

La Corse est en vigilance jaune depuis le 20 juin.

Figure 1 | Indices biométéorologiques minimaux et maximaux observés et vigilances canicule en Corse (source : Météo France, point au 21/06/2023)



Données sanitaires

Synthèse – Semaine 2023-24

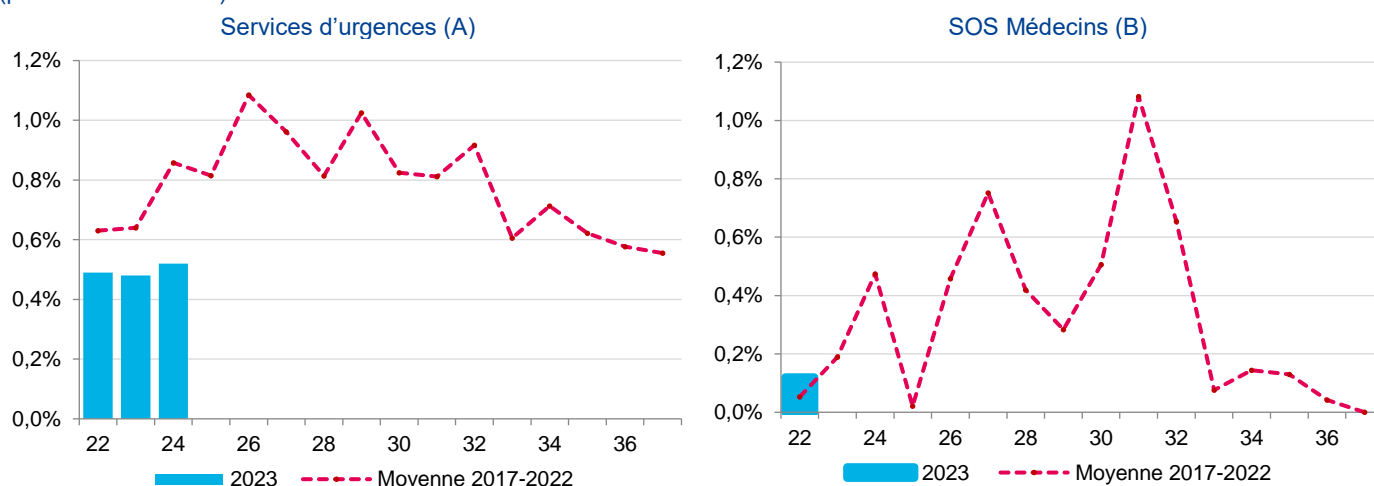
Tous âges confondus, les activités aux urgences et chez SOS Médecins pour des pathologies liées à la chaleur restent faibles en semaine 24. Chez les 75 ans et plus, une augmentation de l'activité aux urgences pour des pathologies liées à la chaleur est observée par rapport à la semaine précédente, mais les effectifs restent faibles.

Situation au niveau national : [Santé publique France – Fortes chaleurs, canicule](#)

Tableau 1 | Données de la surveillance syndromique des pathologies liées à la chaleur en Corse (point au 21/06/2023)

SERVICES DES URGENCES	S22	S23	S24	Variation (S/S-1)
Tous âges				
Nombre de passages pour pathologies liées à la chaleur	11	11	12	+9 %
% par rapport au nombre total de passages codés	0,5	0,5	0,5	+0 pt
- déshydratation	6	6	9	+50 %
- coup de chaleur	2	0	2	/
- hyponatrémie	3	6	1	-83 %
Nombre d'hospitalisations pour pathologies liées à la chaleur	6	7	7	+0 %
% d'hospitalisations par rapport au nombre de pathologies liées à la chaleur	54,5	63,6	58,3	+5,3 pts
Nombre de passages pour malaise	92	118	131	+11 %
% par rapport au nombre total de passages codés	4,1	5,2	5,7	+0,5 pt
75 ans et plus				
Nombre de passages pour pathologies liées à la chaleur	5	3	7	+133 %
% par rapport au nombre total de passages codés	45,5	27,3	58,3	+31,0 pts
Nombre de passages pour malaise	24	34	36	+6 %
% par rapport au nombre total de passages codés	26,1	28,8	27,5	-1,3 pt
ASSOCIATIONS SOS MEDECINS				
Nombre de consultations pour diagnostic de coup de chaleur et déshydratation	2	0	0	/
% par rapport au nombre total de consultations codées	0,1	0,0	0,0	+0 pt

Figure 2 | Passages aux services d'urgences (A) et consultations SOS médecins (B) pour pathologies liées à la chaleur en Corse (point au 21/06/2023)



Le suivi de la mortalité s'appuie sur les données issues des communes transmettant leurs données d'état-civil sous forme dématérialisée. En raison des délais légaux de déclaration d'un décès à la commune et de remontée des informations d'état-civil à l'Insee, les effectifs de décès sont incomplets sur les 10 à 15 derniers jours.

Le nombre hebdomadaire attendu de décès est estimé à partir du modèle européen Euromomo. Le modèle s'appuie sur 9 ans d'historique (depuis 2011) et exclue les périodes habituelles de survenue d'événements extrêmes pouvant avoir un impact sur la mortalité (chaleur/froid, épidémies). Ce modèle, développé dans le cadre du projet Européen EuroMomo, est utilisé par 19 pays européens.

Une évolution mise en place le 18 novembre 2022 a consisté à faire une extension de l'échantillon de communes utilisée pour la surveillance en routine de la mortalité toutes causes issues des données Insee, permettant de passer de ~3 000 à ~5 000 communes, soit une couverture de la mortalité qui passe de 77 % de la mortalité nationale à 84 %.

Les données de la dernière semaine ne sont pas présentées car trop incomplètes.

Synthèse au 21/06/2023

Aucun excès significatif de mortalité toutes causes n'a été observé au niveau régional sur les dernières semaines.

Figure 1 | Fluctuations hebdomadaires des nombres observés (noir) et attendus (rouge) de décès, tous âges confondus, 2016 à 2023, Corse (source : Insee, Santé publique France, point au 21/06/2023)

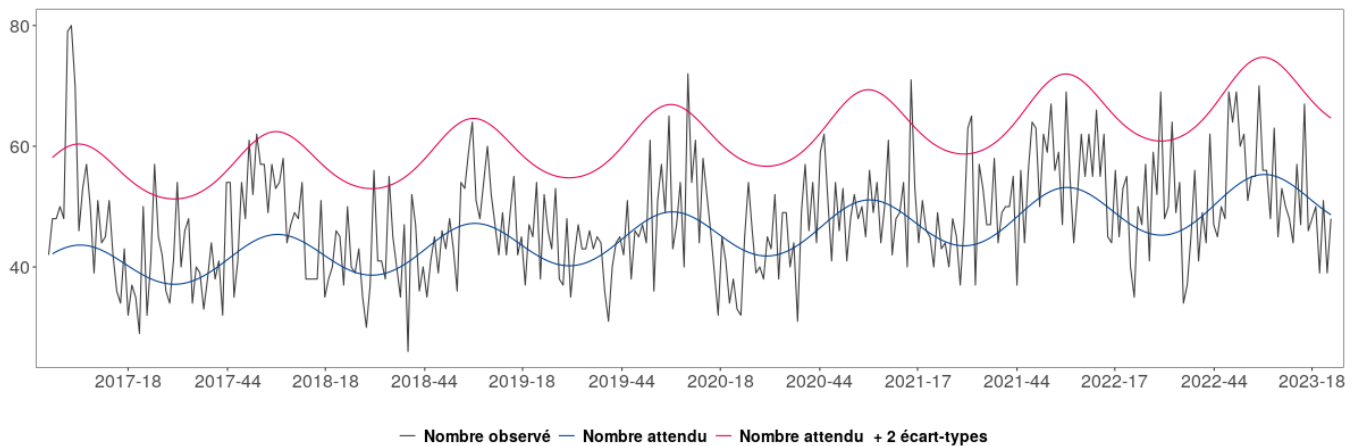
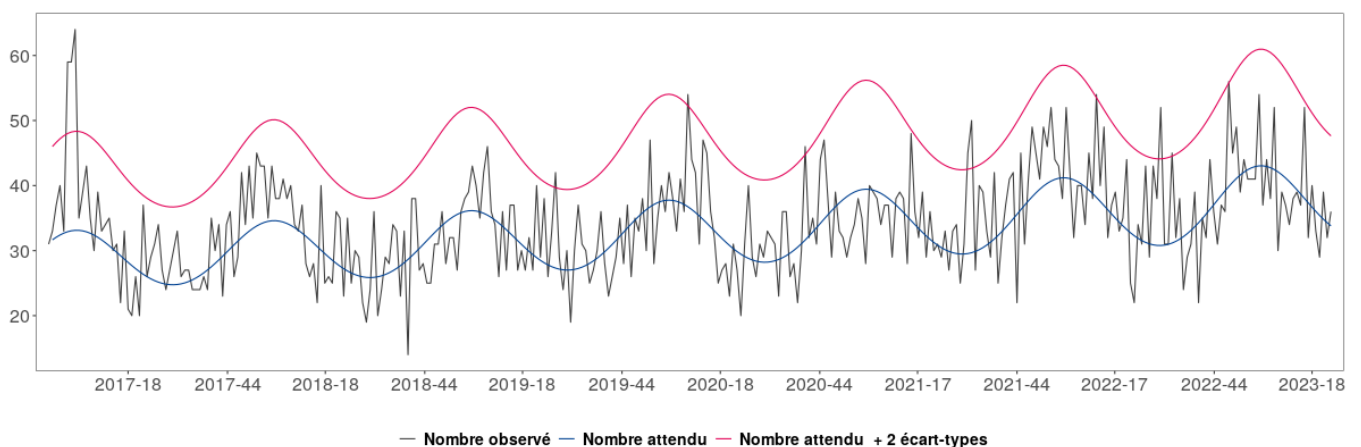


Figure 2 | Fluctuations hebdomadaires des nombres observés (noir) et attendus (rouge) de décès, chez les 75 ans et plus, 2016 à 2023, Corse (source : Insee, Santé publique France, point au 21/06/2023)



Santé publique France Paca-Corse remercie vivement tous les partenaires pour leur collaboration et le temps consacré à ces surveillances :

ARS de Corse

Samu

Établissements de santé

Établissements médicaux-sociaux

Association SOS Médecins d'Ajaccio

SDIS

Réseau Sentinelles

Laboratoires hospitaliers et de biologie médicale

Professionnels de santé, cliniciens

CNR arbovirus (IRBA-Marseille)

CNR influenza de Lyon

Équipe EA7310, antenne Corse du réseau Sentinelles, Université de Corse

CAPTIV de Marseille

CPIAS de Corse

États civils

GRADeS Paca

SCHS d'Ajaccio et de Bastia

Santé publique France (direction des régions, direction des maladies infectieuses, direction appui, traitements et analyse de données)

Diffusion

Cellule régionale de Santé publique France Paca-Corse

C/o ARS Paca
132 boulevard de Paris

CS 50039

13331 Marseille Cedex 03

Tel : 04 13 55 81 01

Fax : 04 13 55 83 47

paca-corse@santepubliquefrance.fr

COVID long : 2 millions de personnes présentaient une affection post- COVID-19 fin 2022
Santé publique France publie et présente aux Rencontres de santé publique 2023 les premiers résultats d'une nouvelle étude visant à estimer la prévalence du COVID long, réalisée sur un échantillon aléatoire de la population générale en France métropolitaine entre septembre et novembre 2022.

Pour en savoir plus, [cliquez ici](#)

Brucellose en France : 40 nouveaux cas déclarés en 2022

Santé publique France publie le bilan épidémiologique des cas de brucellose signalés sur l'année 2022 en France. Le nombre de cas de brucellose est revenu au niveau de 2019, en lien avec la reprise des voyages vers les pays considérés comme endémiques.

Pour en savoir plus, [cliquez ici](#)

Santé mentale : premiers résultats de l'étude Enabee, chez les enfants de 6 à 11 ans scolarisés du CP au CM2

Santé publique France publie aujourd'hui les tous premiers résultats d'Enabee, une étude nationale inédite sur le bien-être et la santé mentale des enfants de 3 à 11 ans scolarisés en France métropolitaine.

Pour en savoir plus, [cliquez ici](#)

Rougeole en France : une quasi-absence de circulation du virus maintenue en 2022

Santé publique France publie les données annuelles de surveillance de la rougeole en France pour l'année 2022 marquée, comme en 2021, par une quasi-absence de circulation du virus probablement liée à une meilleure immunité de la population.

Pour en savoir plus, [cliquez ici](#)

Retrouvez l'ensemble des actualités produites par Santé publique France Paca-Corse ou en collaboration avec ses partenaires : [Santé publique France – Paca-Corse](#)

Abonnez-vous au Veille Hebdo en écrivant à paca-corse@santepubliquefrance.fr

Retrouvez l'ensemble des actualités produites par Santé publique France ou en collaboration avec ses partenaires : [Santé publique France](#)

Abonnez-vous aux [newsletters](#) de Santé publique France



Le point focal régional (PFR)

Alertez, signalez, déclarer

tout événement indésirable sanitaire, médico-social ou environnemental
maladies à déclaration obligatoire, épidémie
24h/24 - 7j/7

Tél : 04 95 51 99 88
Fax : 04 95 51 99 12
Courriel : ars2a-alerte@ars.sante.fr

Sentinelles
Réseau Sentinelles

Participez à la surveillance
de 9 indicateurs de santé :

Le réseau Sentinelles réunit plus de 1 300 médecins généralistes et une centaine de pédiatres répartis sur l'ensemble du territoire métropolitain. En partenariat avec Santé Publique France, le réseau recueille, analyse et redistribue des données épidémiologiques issues de l'activité des médecins « Sentinelles » à des fins de veille sanitaire.

La surveillance continue consiste à déclarer de façon hebdomadaire les cas vus en consultation, pour 10 indicateurs de santé (environ 10 minutes par semaine). Nous réalisons également une surveillance virologique des IRA permettant de connaître et caractériser les virus circulant sur le territoire. Cette surveillance est basée sur des prélèvements salivaires.

Actuellement une quinzaine de médecins généralistes et 1 pédiatre participent régulièrement à nos activités en Corse.

VENEZ RENFORCER LA REPRÉSENTATIVITÉ DE VOTRE RÉGION !

Si vous souhaitez participer à ces surveillances et aux travaux du réseau Sentinelles, merci de contacter par mail ou par téléphone :



Shirley MASSE
Réseau Sentinelles

Tel : 04 20 20 22 19 Mail : masse_s@univ-corse.fr
Tel : 01 44 73 84 35 Mail : rs-animateurs@iplesp.upmc.fr
Site internet : www.sentinelles.fr

- Infections respiratoires aiguës
- Varicelle
- Diarrhées aiguës
- Zona
- IST bactériennes
- Maladie de Lyme
- Oreillons
- Actes suicidaires
- Coqueluche

