

Semaine 2023-21 du 22 au 28 mai 2023

publié le mercredi 31 mai 2023

POINTS CLÉS

Covid-19

La circulation virale était globalement stable.

Pollens

Au 26 mai, le risque allergique sur l'ensemble de la Corse était considéré comme élevé (3/3), en lien avec les graminées (source : RNSA)

Plus d'informations :

- [Bulletins allergo-polliniques et prévisions](#) ;
- [Corse pollens](#).

| SOMMAIRE |

Covid-19 p.2

Surveillance virologique (SI-DEP), surveillance en ville (consultations SOS Médecins), surveillance hospitalière (passages aux urgences, hospitalisations conventionnelles et en soins critiques)

Arboviroses p.4

Surveillance des cas importés

Surveillance de la mortalité p.5

Surveillance de la mortalité tous âges et 75 ans et plus

Actualités p.6

LES RENCONTRES DE
SANTÉ PUBLIQUE FRANCE



Santé publique France vous convie aux **Rencontres de Santé publique France** qui se tiendront les **20 et 21 juin 2023** à Paris au **Beffroi de Montrouge**

L'évènement proposera **2 plénières** et **12 sessions thématiques**

Nous vous invitons dès maintenant à sélectionner les conférences de votre choix

PROGRAMME

INSCRIPTIONS

Ce bilan a été réalisé à partir des sources de données suivantes : les laboratoires de ville et les laboratoires hospitaliers (SI-DEP/ Emergen), les associations SOS Médecins, le réseau de médecins Sentinelles, les collectivités de personnes âgées (Ehpad ...) et autres types d'établissements sociaux et médico-sociaux (ESMS), les services des urgences (Oscour®) ainsi que les services hospitaliers dont les réanimations (SI-VIC).

Les données SI-DEP des semaines 2022-S43 à 2022-S49, puis des semaines 2023-S01 et 2023-S02 sont basées sur les tests antigéniques et une petite fraction des tests RT-PCR réalisés dans la région. En conséquence, l'interprétation des données doit tenir compte de cet artefact, pour les périodes concernées.

Synthèse – semaine 2023-21

La circulation virale était globalement stable.

La proportion de consultations pour Covid à SOS médecins était stable.

La proportion de passages aux urgences pour Covid était stable.

Au dimanche 28 mai, la file active des hospitalisations conventionnelles diminuait par rapport au dimanche précédent. Trois personnes étaient hospitalisées en réanimation/soins intensifs suite à une infection par le SARS-CoV-2.

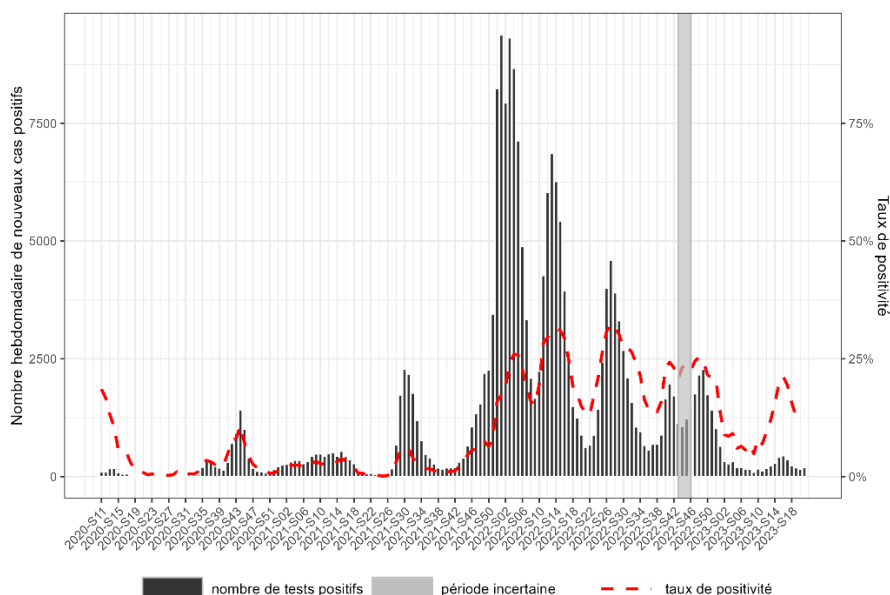
Covid-19 : pour rester informé sur la situation en France et dans le monde, [cliquez ici](#).

Tableau 1 | Données de la surveillance du Covid-19 en Corse (point au 31-05-2023)

INDICATEURS DE SURVEILLANCE	S19	S20	S21	Variation (S/S-1)
Taux de dépistage (personnes testées / 100 000 hab.)	481	388	415	+ 7 %
Taux de positivité (%)	12,9	13,2	13,4	+ 0,2 point
Taux d'incidence (cas / 100 000 hab.)	62	51	56	+ 10 %
Proportion de passages aux urgences pour Covid-19 (%)	0,6	0,7	0,6	- 0,1 point
Proportion de consultations SOS Médecins pour Covid-19 (%)	2,7	2,7	3,1	+ 0,4 point
File active hospitalisations conventionnelles pour Covid-19	67	63	52	- 11 patients
File active hospitalisations en soins critiques pour Covid-19	4	3	3	0 patient
Décès hospitaliers pour Covid-19	2	1	1	/

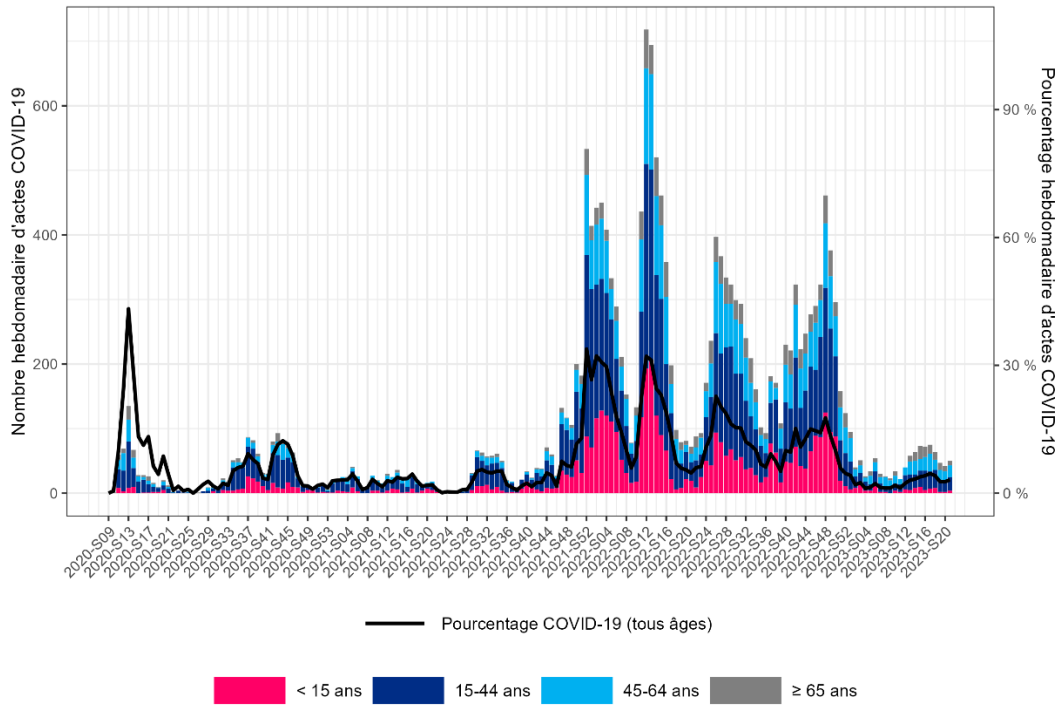
Surveillance virologique

Figure 1 | Évolution du taux de positivité, tests RT-PCR et antigéniques en Corse (source : SI-DEP, point au 31-05-2023)



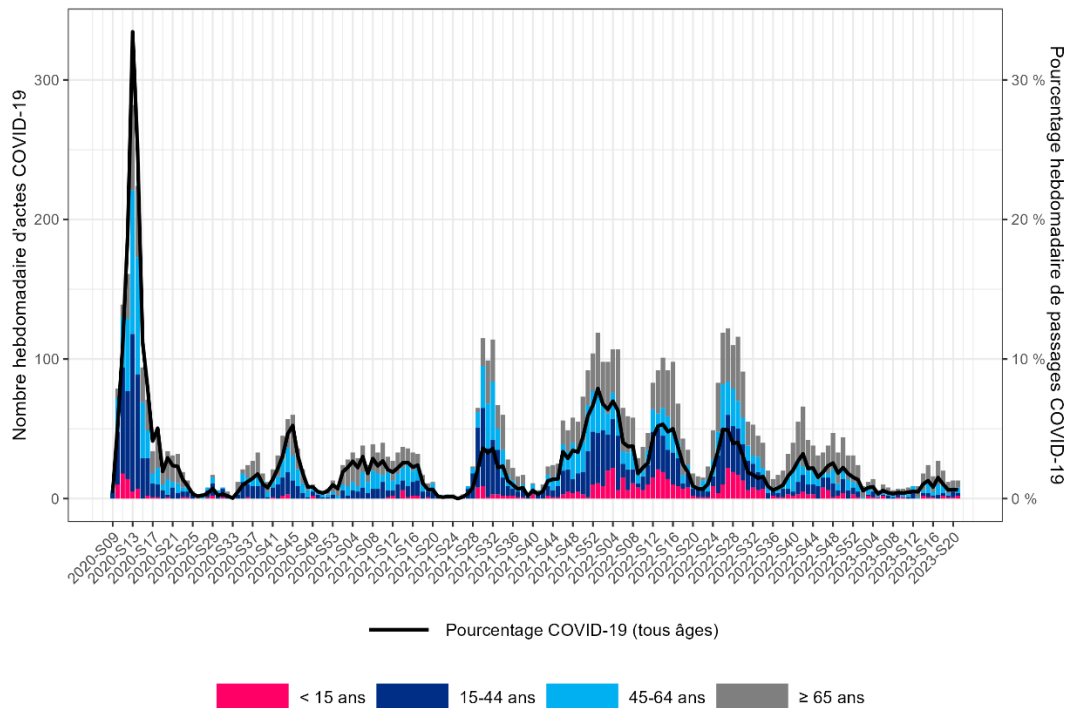
Surveillance en ville

Figure 2 | Consultations SOS médecins pour suspicion de Covid-19 en Corse (source : SOS Médecins, point au 31-05-2023)



Surveillance en milieu hospitalier

Figure 3 | Passages aux urgences pour suspicion de Covid-19 en Corse (source : Oscour®, point au 31-05-2023)



Dispositif de surveillance renforcée | 1^{er} mai - 30 novembre

Le chikungunya, la dengue et le Zika sont des maladies transmises par le « moustique tigre », présent sur le territoire métropolitain et actif entre les mois de mai et de novembre. Au cours de cette période, **des interventions de démoustication sont réalisées autour des lieux fréquentés par les cas pour limiter le risque de transmission**. Elles vont permettre de tuer les moustiques avant qu'ils ne se contaminent en piquant une personne infectée, ou qu'ils n'infectent d'autres personnes.

Plus d'informations :

- surveillance du [chikungunya](#), de la [dengue](#) et du [Zika](#) – dossiers thématiques de Santé publique France
- [surveillance en Corse](#) – dossier thématique de l'ARS Corse
- [lutte anti-vectorielle](#) – dossier thématique de l'ARS Corse

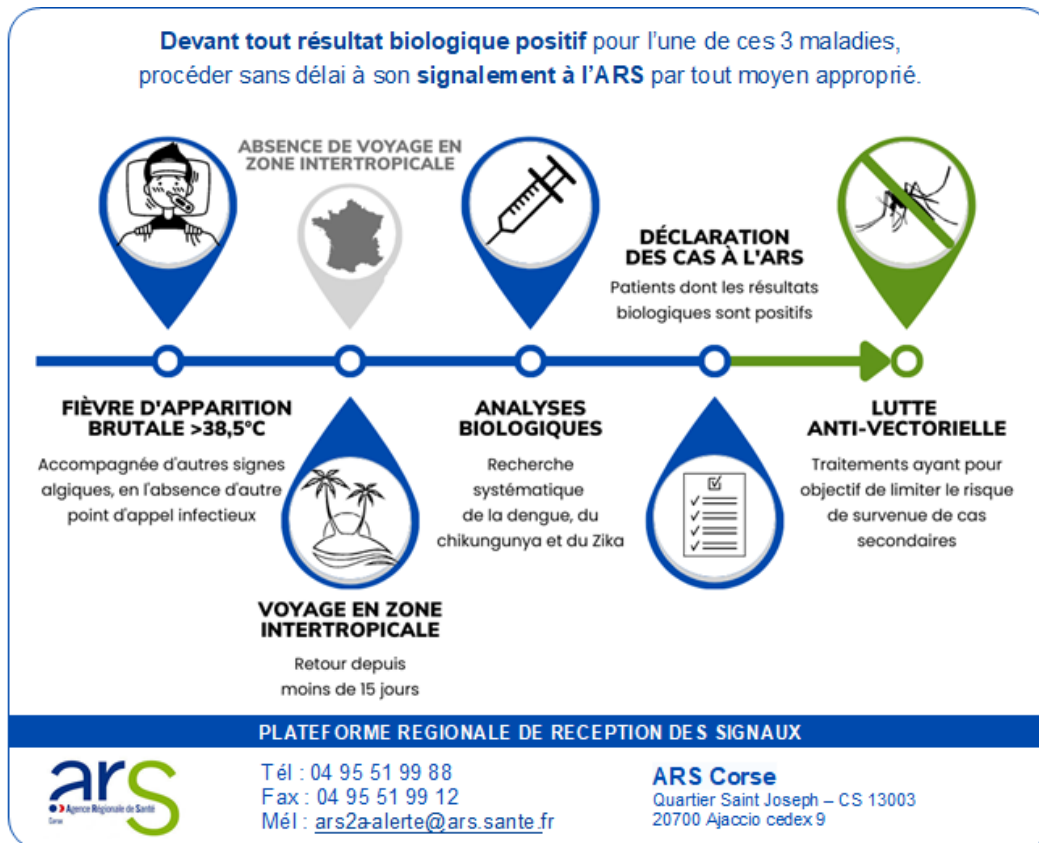


Tableau 1 | Cas importés (confirmés et probables) de chikungunya, de dengue et du virus Zika en Corse (point au 30-05-2023)

zone	dengue	chikungunya	Zika
Auvergne-Rhône-Alpes	6	0	0
Bourgogne-Franche-Comté	0	0	0
Bretagne	0	0	0
Centre-Val de Loire	1	0	0
Corse	0	0	0
<i>Corse-du-Sud</i>	0	0	0
<i>Haute-Corse</i>	0	0	0
Grand Est	1	1	0
Hauts-de-France	0	0	0
Ile-de-France	14	1	0
Normandie	1	0	0
Nouvelle-Aquitaine	9	0	0
Occitanie	4	0	0
Paca	8	0	0
Pays de la Loire	5	0	0

Surveillance des cas importés

Depuis le 1^{er} mai 2023, 49 cas importés de dengue et 2 de chikungunya ont été diagnostiqués en France métropolitaine.



Le suivi de la mortalité s'appuie sur les données issues des communes transmettant leurs données d'état-civil sous forme dématérialisée. En raison des délais légaux de déclaration d'un décès à la commune et de remontée des informations d'état-civil à l'Insee, les effectifs de décès sont incomplets sur les 10 à 15 derniers jours.

Le nombre hebdomadaire attendu de décès est estimé à partir du modèle européen Euromomo. Le modèle s'appuie sur 9 ans d'historique (depuis 2011) et exclue les périodes habituelles de survenue d'événements extrêmes pouvant avoir un impact sur la mortalité (chaleur/froid, épidémies). Ce modèle, développé dans le cadre du projet Européen EuroMomo, est utilisé par 19 pays européens.

Une évolution mise en place le 18 novembre 2022 a consisté à faire une extension de l'échantillon de communes utilisée pour la surveillance en routine de la mortalité toutes causes issues des données Insee, permettant de passer de ~3 000 à ~5 000 communes, soit une couverture de la mortalité qui passe de 77 % de la mortalité nationale à 84 %.

Les données de la dernière semaine ne sont pas présentées car trop incomplètes.

Synthèse au 31-05-2023

Aucun excès significatif de mortalité toutes causes n'a été observé au niveau régional sur les dernières semaines.

Figure 1 | Fluctuations hebdomadaires des nombres observés et attendus de décès, tous âges confondus, 2016 à 2023, Corse (source : Insee, Santé publique France, point au 31-05-2023)

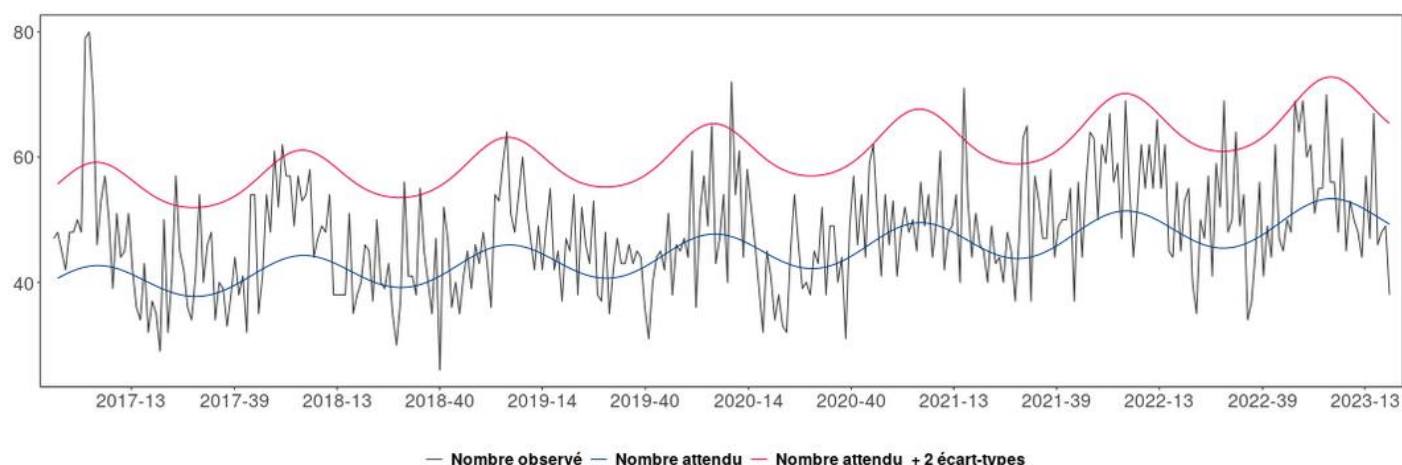
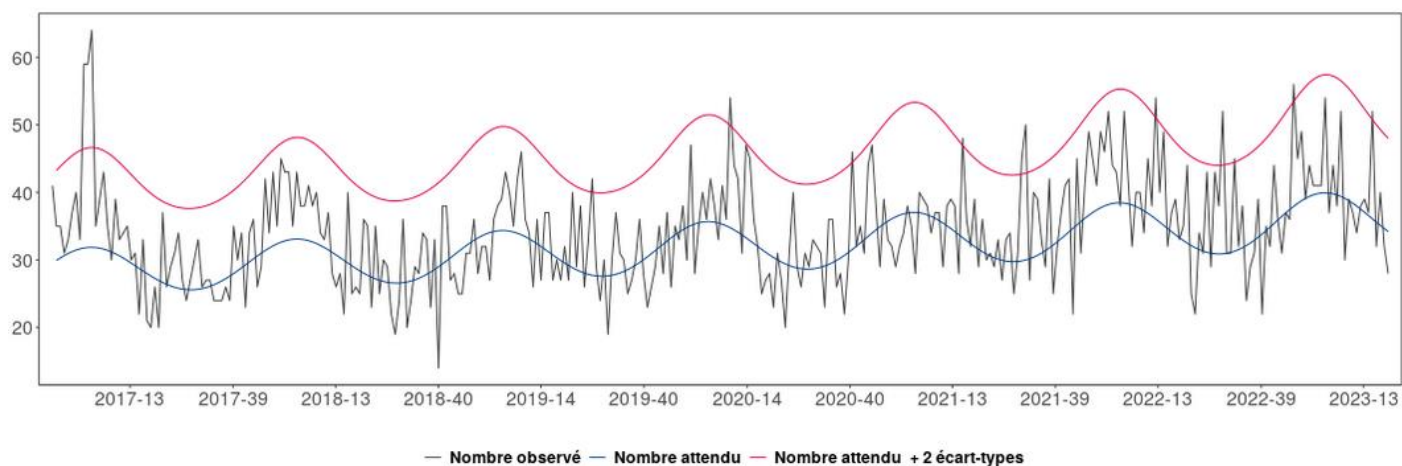


Figure 2 | Fluctuations hebdomadaires des nombres observés et attendus de décès, chez les 75 ans et plus, 2016 à 2023, Corse (source : Insee, Santé publique France, point au 31-05-2023)



Santé publique France Paca-Corse remercie vivement tous les partenaires pour leur collaboration et le temps consacré à ces surveillances :

ARS de Corse

Samu

Établissements de santé

Établissements médicaux-sociaux

Association SOS Médecins d'Ajaccio

SDIS

Réseau Sentinelles

Laboratoires hospitaliers et de biologie médicale

Professionnels de santé, cliniciens

CNR arbovirus (IRBA-Marseille)

CNR influenza de Lyon

Équipe EA7310, antenne Corse du réseau Sentinelles, Université de Corse

CAPTIV de Marseille

CPIAS de Corse

États civils

GRADEs Paca

SCHS d'Ajaccio et de Bastia

Santé publique France (direction des régions, direction des maladies infectieuses, direction appui, traitements et analyse de données)

Diffusion

Cellule régionale de Santé publique France Paca-Corse

C/o ARS Paca
132 boulevard de Paris

CS 50039

13331 Marseille Cedex 03

Tel : 04 13 55 81 01

Fax : 04 13 55 83 47

paca-corse@santepubliquefrance.fr

Borréliose de Lyme et prévention des piqûres de tiques : où en est-on en France ?

Une journée de sensibilisation sur la borréliose de Lyme et les autres maladies transmises par les tiques est organisée le 25 mai 2023 à l'occasion du début de la saison à risque de piqûre. Santé publique France fait un point sur la situation.

Pour en savoir plus, [cliquez ici](#)

En 2022, la France compte toujours près de 12 millions de fumeurs quotidiens.

À l'occasion de la Journée mondiale sans tabac, le 31 mai, Santé publique France publie dans son Bulletin épidémiologique hebdomadaire (BEH), les dernières estimations de la prévalence du tabagisme en France métropolitaine parmi les adultes de 18 à 75 ans.

Pour en savoir plus, [cliquez ici](#)

BEH n° 9-10 du 31 mai 2023

- prévalence du tabagisme et du vapotage en France métropolitaine en 2022 parmi les 18-75 ans
- facteurs associés à l'envie d'arrêter de fumer et aux tentatives d'arrêt chez les fumeurs ;
- l'usage de tabac chez les jeunes de 17 ans : résultats de l'enquête Escapad.

Pour le lire, [cliquez ici](#)

Retrouvez l'ensemble des actualités produites par Santé publique France Paca-Corse ou en collaboration avec ses partenaires : [Santé publique France – Paca-Corse](#)

Abonnez-vous au Veille Hebdo en écrivant à paca-corse@santepubliquefrance.fr

Retrouvez l'ensemble des actualités produites par Santé publique France ou en collaboration avec ses partenaires : [Santé publique France](#)

Abonnez-vous aux [newsletters](#) de Santé publique France



Le point focal régional (PFR)

Alerter, signaler, déclarer

tout événement indésirable sanitaire, médico-social ou environnemental
maladies à déclaration obligatoire, épidémie
24h/24 - 7j/7

Tél 04 95 51 99 88
Fax 04 95 51 99 12
Courriel ars2a-alerte@ars.sante.fr



Participez à la surveillance de 9 indicateurs de santé :

Le réseau Sentinelles réunit plus de 1 300 médecins généralistes et une centaine de pédiatres répartis sur l'ensemble du territoire métropolitain. En partenariat avec Santé Publique France, le réseau recueille, analyse et redistribue des données épidémiologiques issues de l'activité des médecins « Sentinelles » à des fins de veille sanitaire.

La surveillance continue consiste à déclarer de façon hebdomadaire les cas vus en consultation, pour 10 indicateurs de santé (environ 10 minutes par semaine). Nous réalisons également une surveillance virologique des IRA permettant de connaître et caractériser les virus circulant sur le territoire. Cette surveillance est basée sur des prélèvements salivaires.

Actuellement une quinzaine de médecins généralistes et 1 pédiatre participent régulièrement à nos activités en Corse.

VENEZ RENFORCER LA REPRÉSENTATIVITÉ DE VOTRE RÉGION !

Si vous souhaitez participer à ces surveillances et aux travaux du réseau Sentinelles, merci de contacter par mail ou par téléphone :



Shirley MASSE
Réseau Sentinelles

Tel : 04 20 20 22 19 Mail : masse_s@univ-corse.fr
Tel : 01 44 73 84 35 Mail : rs-animateurs@iplep.upmc.fr
Site Internet : www.sentinweb.fr



- Infections respiratoires aiguës
- Varicelle
- Diarrhées aiguës
- Zona
- IST bactériennes
- Maladie de Lyme
- Oreillons
- Actes suicidaires
- Coqueluche