

VEILLEHEBDO

CORSE

N°2023 - 17 publié le mercredi 3 mai 2023

Période analyse : du lundi 24 au dimanche 30 avril 2023

| POINTS CLEFS |

| COVID-19 |

En S17, la circulation virale diminue. Au 30 avril, la file active des hospitalisations conventionnelles continue de diminuer par rapport au dimanche précédent et cinq personnes étaient hospitalisées en réanimation/soins intensifs suite à une infection par le SARS-CoV-2.

- taux d'incidence en diminution ;
 - taux de dépistage en diminution ;
 - taux de positivité en diminution ;
 - activité liée au Covid-19 dans l'association SOS Médecins stable ;
 - activité liée au Covid-19 aux urgences faible ;
 - file active des hospitalisations conventionnelles en diminution ;
 - cinq hospitalisations en réanimation ou soins intensifs ;
 - aucun nouveau décès enregistré.
- Plus d'infos en [page 2](#).

| SURVEILLANCE DES ÉPIDÉMIES HIVERNALES |

GRIPPE : ↘ [page 3](#)

GASTRO-ENTERITES : ↘ [page 4](#)

Évolution des indicateurs
(sur la semaine écoulée par rapport à la précédente) :

- associations SOS Médecins :
activité très faible ;

- associations SOS Médecins :
activité faible ;

↗ augmentation

- services des urgences : activité
très faible ;

- services des urgences : activité
faible ;

→ stable

- réseau Sentinelles : activité
faible.

- réseau Sentinelles : activité
faible.

↘ diminution

| CHIKUNGUNYA, DENGUE, ZIKA | Surveillance renforcée

La surveillance des cas de chikungunya, dengue et Zika a débuté le 1^{er} mai. Plus d'infos en [page 4](#).

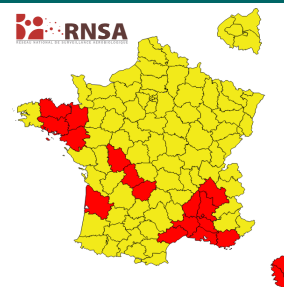
| MORTALITÉ TOUTES CAUSES |

Plus d'infos en [page 5](#).

| POLLENS |

Le risque allergique sur l'ensemble de la Corse est considéré comme **élevé** (3/3), avec un risque modéré lié aux chênes, graminées, et urticacées.

RNSA



Plus d'informations :

- <http://www.corse-pollens.fr/>
- [Bulletins allergo-polliniques et prévisions](#)

(Source : Réseau national de surveillance aérobiologique)

LES RENCONTRES DE SANTÉ PUBLIQUE FRANCE



Santé publique France vous convie aux **Rencontres de Santé publique France** qui se tiendront les **20 et 21 juin 2023** à Paris au **Beffroi de Montrouge**.

L'évènement proposera **2 plénières** et **12 sessions thématiques**

PROGRAMME

Nous vous invitons dès maintenant à sélectionner les conférences de votre choix

INSCRIPTION

Tableau 1 - Indicateurs épidémiologiques régionaux et départementaux, semaines 2023-S16 et 2023-S17, Corse (source : SI-DEP)

tous âges	Corse			Corse-du-Sud			Haute-Corse			Méthodologie
	S16	S17	évolution S16 vs S17	S16	S17	évolution S16 vs S17	S16	S17	évolution S16 vs S17	
taux d'incidence (pour 100 000 hab.)	127	104	- 18 %	103	95	- 8 %	147	112	- 24 %	Ce bilan a été réalisé à partir des sources de données suivantes : les laboratoires de ville et hospitaliers (SI-DEP) ; l'association SOS Médecins d'Ajaccio ; les collectivités de personnes âgées (Ehpad, etc.) et les autres établissements sociaux et médico-sociaux ; les services d'accueil d'urgence et accueils médicaux non programmés (Oscour®) ; les services hospitaliers dont les réanimations (SI-VIC).
taux de dépistage (pour 100 000 hab.)	598	541	- 10 %	572	514	- 10 %	620	564	- 9 %	
taux de positivité (%)	21,2	19,2	- 2,0 points de %	18,0	18,5	+ 0,5 point de %	23,8	19,8	- 4,0 points de %	

Surveillance virologique

Les effectifs étant faibles, les variations observées sur les évolutions devront être interprétées avec prudence.

Au niveau régional, en S17, le taux de positivité diminue, confirmant le ralentissement observé la semaine précédente.

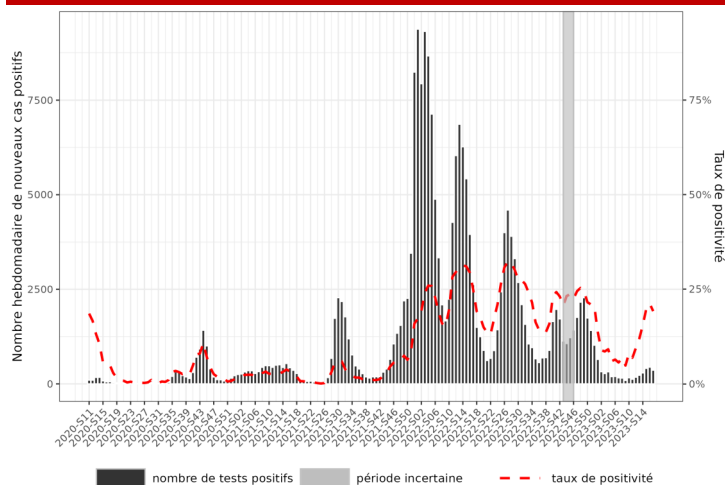
Au niveau départemental, la circulation virale semble se stabiliser en Corse-du-Sud, tandis qu'en Haute Corse, elle diminue fortement.

Par territoire de projets, la circulation virale diminue dans une majorité de territoires de projet, sauf dans le pays Ajaccien, où la situation est stable, et la Plaine Orientale où la circulation est à la hausse.

Surveillance en ville

En S17, SOS Médecins a effectué 76 consultations pour suspicion de Covid-19, soit 4,6 % de l'activité, stable par rapport à la semaine précédente (4,1 % en S16 — figure ci-dessous).

Figure 1 - Nombre de tests positifs et taux de positivité pour le SARS-CoV-2 par semaine de prélèvement, semaines 2020-S09 à 2023-S17, Corse (sources : laboratoires avant le 13 mai 2020, SI-DEP à partir du 13 mai 2020)



Surveillance en milieu hospitalier

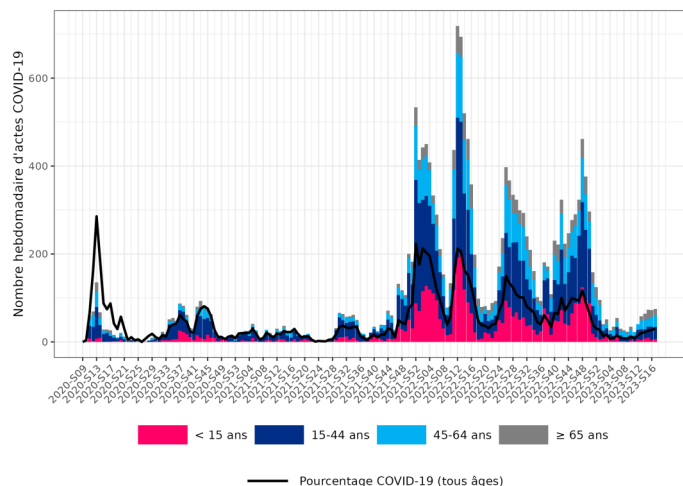
Vingt sept passages aux **urgences** pour suspicion de Covid-19 ont été enregistrés en S17 (vs 16 en S16 — figure ci-dessous). L'activité reste faible, même si elle augmente légèrement par rapport à la semaine précédente (1,5 %, vs 0,8 % en S16).

En S17, 5 nouvelles personnes ont été **hospitalisées** (vs 28 la semaine précédente) et aucune personne n'a été admise en réanimation.

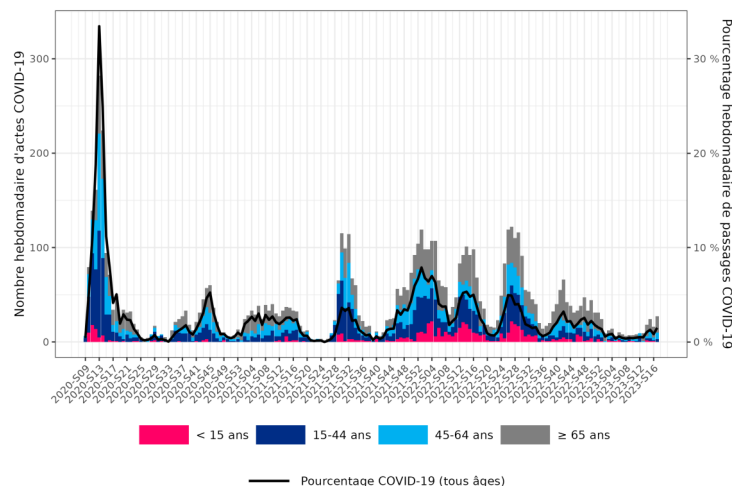
La file active des hospitalisations conventionnelles pour Covid-19 diminue (66 hospitalisations le 30 avril vs 82 le 24 avril). Au 30 avril, en Corse, 5 patients étaient hospitalisés en réanimation ou soins intensifs/continus (comme le 16 avril). Par ailleurs, aucun nouveau décès lié au Covid-19 n'a été enregistré à l'hôpital.

Covid-19 - par classe d'âge - Corse - semaines 2020-S09 à 2023-S17

SOS MÉDECINS



SERVICES DES URGENCES



Covid-19 : pour rester informé sur la situation en France et dans le monde, [cliquez ici](#).

| GRIPPE, SYNDROMES GRIPPAUX |

Synthèse des données disponibles

Période du lundi 24 au dimanche 30 avril 2023

Epidémie terminée (fin de surveillance)

L'épidémie 2022-2023 aura duré 14 semaines (de la semaine 2022-S49 à la semaine 2023-S10).

SOS Médecins - La proportion de consultations pour syndrome grippal diminue par rapport à la semaine précédente et est très faible.

Réseau Sentinelles - Le taux d'incidence pour syndromes grippaux, non encore consolidé, est de 14 pour 100 000 habitants (IC₉₅ % [0 ; 34]). En S16, ce taux était de 71 pour 100 000 habitants (IC₉₅ % [0 ; 185]).

Au total, depuis le début de la surveillance (semaine 2022-S42), 18 influenza A (dont 14 de la souche H₃N₂ et 4 de la souche H₁N₁), 11 influenza B (dont 6 de la souche victoria et 5 indéterminés), 6 adénovirus, 10 coronavirus saisonniers, 7 métapneumovirus, 4 virus para influenzae, 10 rhinovirus, 6 VRS et 4 SARS-CoV-2 ont été isolés par les médecins du réseau Sentinelles sur un total de 82 prélèvements dont 16 étaient négatifs.

Services des urgences - La proportion de passages aux urgences pour syndrome grippal reste très faible.

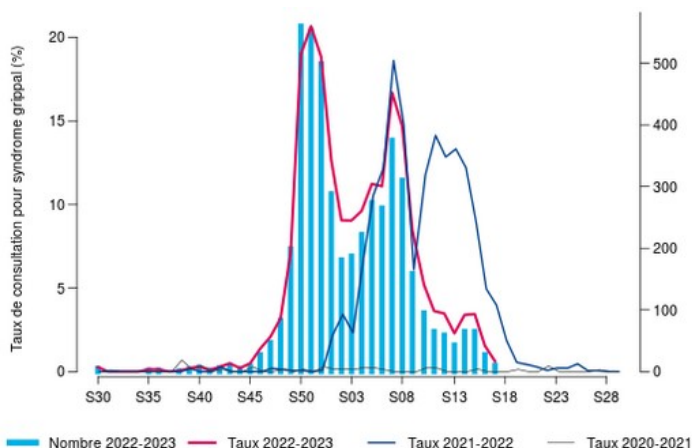
Situation au niveau national : [site Internet Santé publique France](https://www.solidarites-santé.gouv.fr/le-reseau-sentinelles)

ASSOCIATIONS SOS MEDECINS	2023-13	2023-14	2023-15	2023-16	2023-17
nombre total de consultations	1 877	1 916	1 888	1 744	1 628
consultations pour diagnostic syndrome grippal	43	65	65	27	10
% par rapport au nombre total de consultations codées	2,3 %	3,4 %	3,4 %	1,5 %	0,6 %

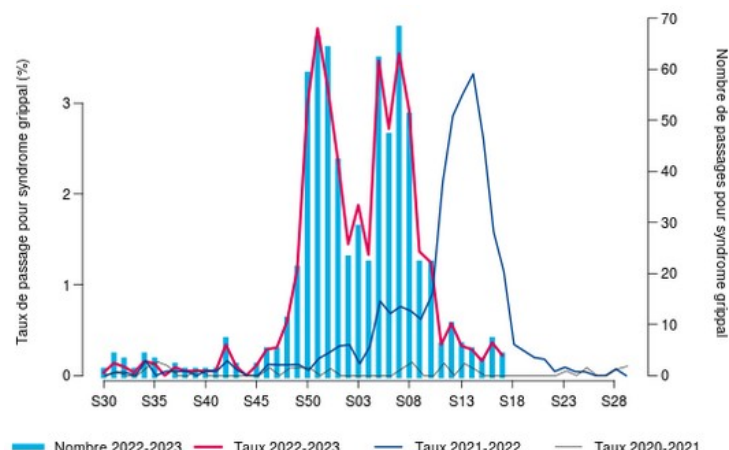
SERVICES DES URGENCES	2023-13	2023-14	2023-15	2023-16	2023-17
nombre total de passages	1 844	1 741	1 866	1 937	1 796
passages pour syndrome grippal	6	5	3	7	4
% par rapport au nombre total de passages codés	0,3 %	0,3 %	0,2 %	0,4 %	0,2 %
hospitalisations pour syndrome grippal	0	0	0	1	0
% d'hospitalisations par rapport au nombre de grippe	0 %	0 %	0 %	14 %	0 %
passages pour syndrome grippal de personnes de 75 ans et plus	0	0	0	0	0
% par rapport au nombre total de passages pour syndrome grippal	0,0 %	0,0 %	0,0 %	0,0 %	0,0 %
hospitalisations pour syndrome grippal de personnes de 75 ans et plus	0	0	0	0	0

Syndrome grippal - tous âges - Corse - semaine 2023-S17 (du 24-04-2023 au 30-04-2023)

SOS MÉDECINS



SERVICES DES URGENCES



| GASTROENTERITES AIGUES |

Synthèse des données disponibles

Période du lundi 24 au dimanche 30 avril 2023

fin de surveillance

SOS Médecins - La proportion de consultations pour un diagnostic de gastroentérites augmente légèrement par rapport à la semaine précédente mais reste faible.

Réseau Sentinelles - Le taux d'incidence non consolidé pour diarrhées aiguës était de 22 pour 100 000 habitants (IC₉₅ % [0 ; 47]). Il était de 23 pour 100 000 habitants (IC₉₅ % [0 ; 46]) la semaine précédente.

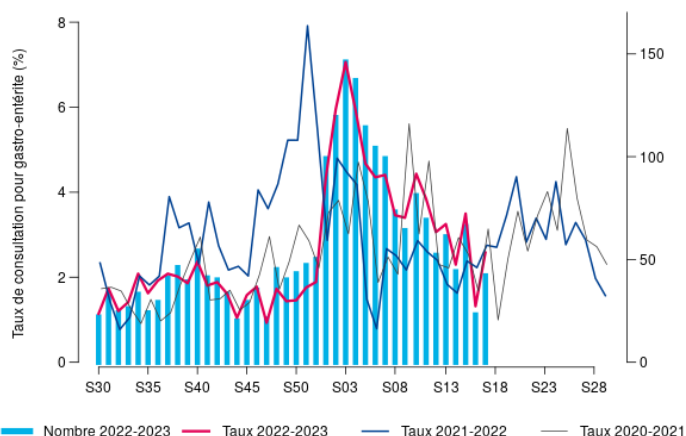
Services des urgences - La proportion de passages aux urgences pour gastroentérites reste stable par rapport à la semaine précédente et à un niveau faible.

ASSOCIATIONS SOS MÉDECINS	2023-13	2023-14	2023-15	2023-16	2023-17
nombre total de consultations	1 877	1 916	1 888	1 744	1 628
consultations pour diagnostic gastroentérites	61	44	66	23	42
% par rapport au nombre total de consultations avec diagnostic	3,2 %	2,3 %	3,5 %	1,3 %	2,5 %

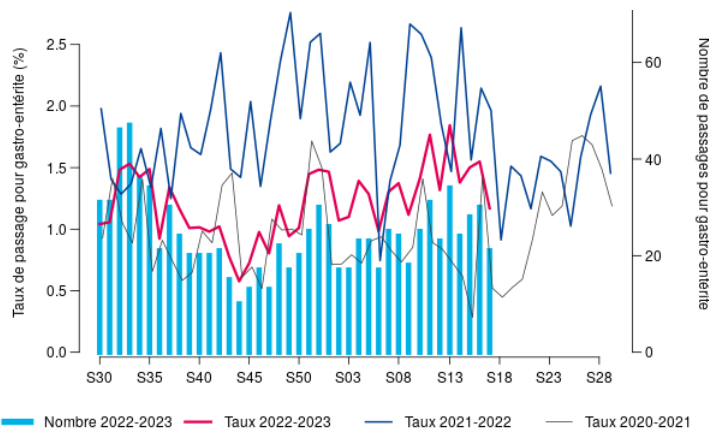
SERVICES DES URGENCES	2023-13	2023-14	2023-15	2023-16	2023-16
nombre total de passages	1 844	1 741	1 866	1 937	1 796
passages pour GEA	34	24	28	30	21
% par rapport au nombre total de passages codés	1,8 %	1,4 %	1,5 %	1,5 %	1,2 %
hospitalisations pour GEA	5	2	4	4	8
% d'hospitalisations par rapport au nombre de GEA	15 %	8 %	14 %	13 %	38 %

Gastro-entérites - tous âges - Corse - semaine 2023-S17 (du 24-04-2023 au 30-04-2023)

SOS MÉDECINS



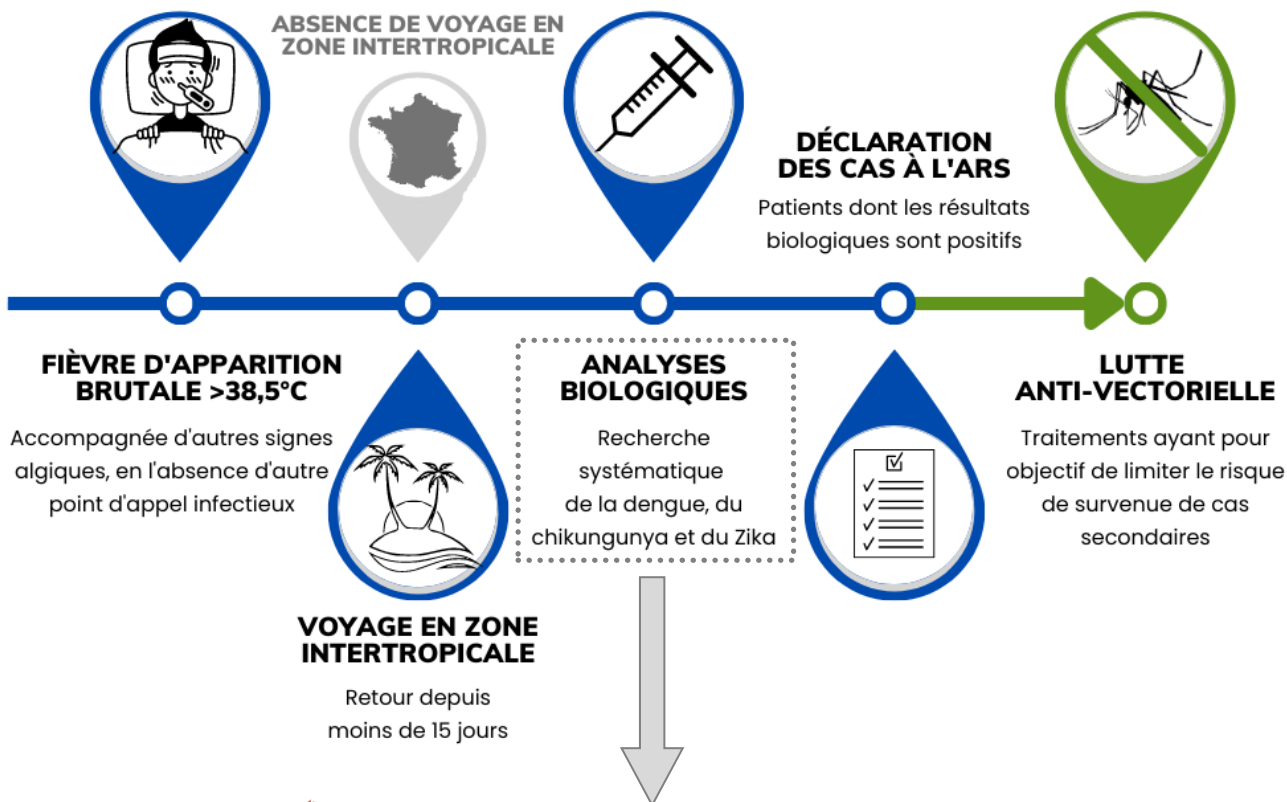
SERVICES DES URGENCES



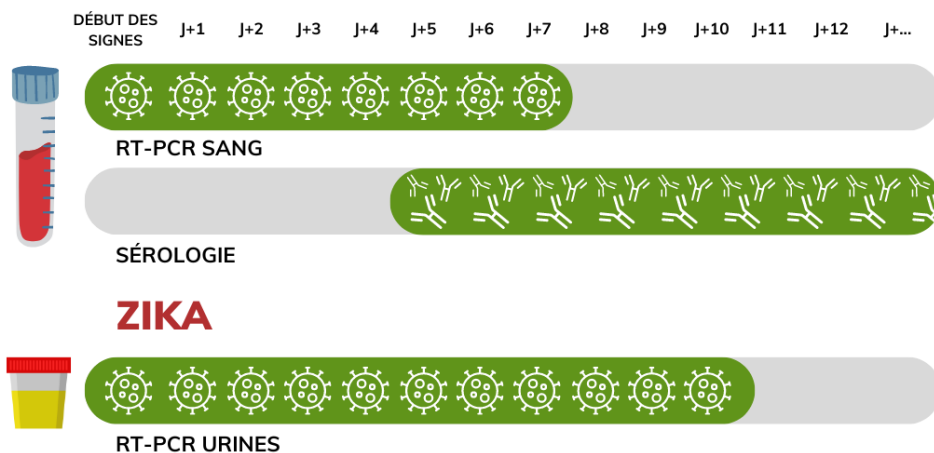
Lancement de la surveillance renforcée du chikungunya, de la dengue et du zika en France métropolitaine

Le chikungunya, la dengue et le Zika sont des maladies transmises par le « moustique tigre », présent sur le territoire métropolitain et actif entre les mois mai et de novembre. Au cours de cette période, **des interventions de démoustication sont réalisées autour des lieux fréquentés par les cas pour limiter le risque de transmission**. Elles vont permettre de tuer les moustiques avant qu'ils ne se contaminent en piquant une personne infectée, ou qu'ils n'infectent d'autres personnes.

De mai à novembre



CHIKUNGUNYA - DENGUE - ZIKA



POINT FOCAL RÉGIONAL



ARS CORSE
quartier St Joseph – CS 13003
20700 Ajaccio cedex 9

tél : 04 95 51 99 88
fax : 04 95 51 99 12
Mél : ars2a-alerte@ars.sante.fr

Ces maladies sont des **maladies à déclaration obligatoire** et doivent être signalées toute l'année.

| SURSAUD® - MORTALITÉ TOUTES CAUSES (ÉTATS-CIVILS - INSEE) |

Suivi de la mortalité toutes causes

Analyse basée sur des communes de Corse, représentant 74 % de l'ensemble des décès.

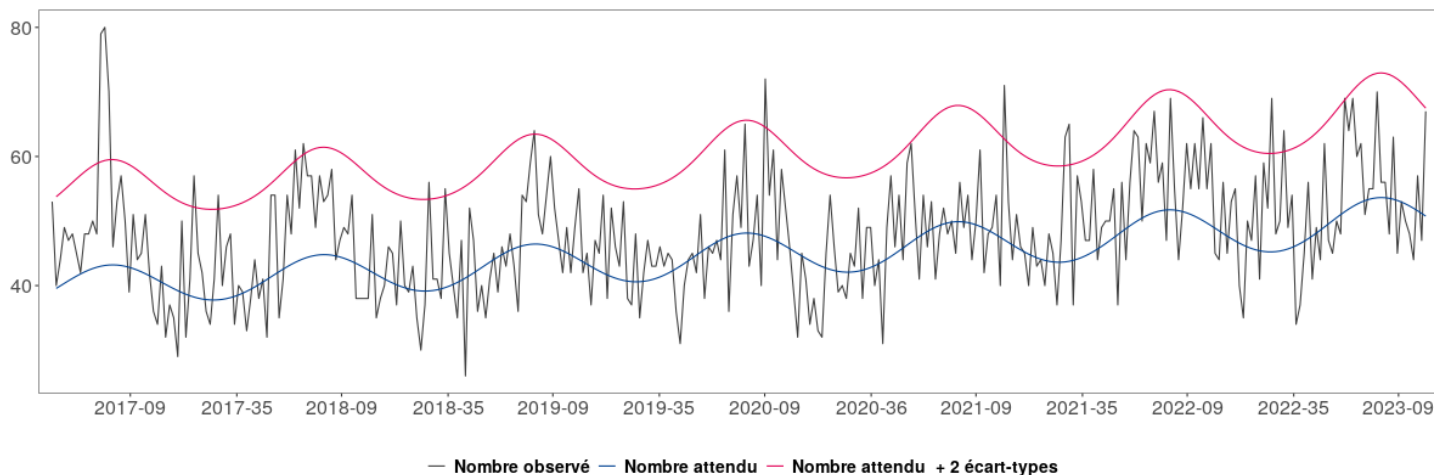


Le suivi de la mortalité s'appuie sur la méthodologie retenue par le projet européen [Euromomo](#). Le nombre hebdomadaire de décès est modélisé à l'aide d'un modèle de Poisson établi sur les données de décès enregistrées sur les périodes « automne et printemps » des 5 années précédentes.

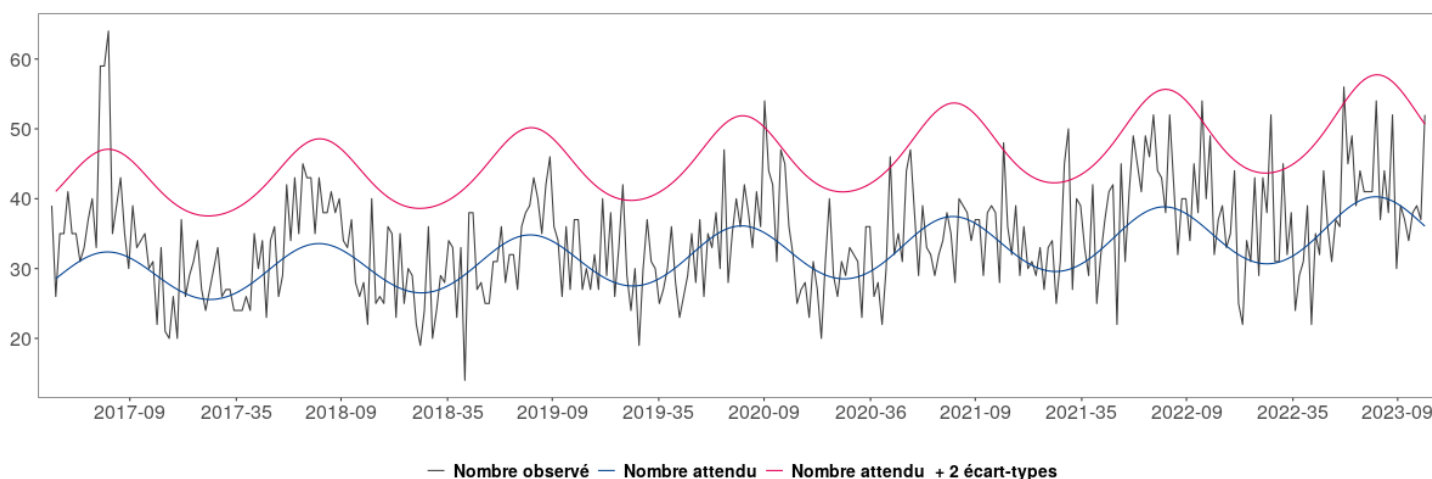
Le modèle permet ainsi de fournir une prévision du nombre attendu de décès en l'absence de tout évènement (épidémies, phénomènes climatiques ...).

L'augmentation constatée en dernière semaine, qui concerne les 75 ans et plus, demande à être confirmée, avant de pouvoir être interprétée.

Fluctuations hebdomadaires des nombres observés (noir) et attendus (bleu) de décès, tous âges confondus, 2013 à 2022, Corse – Insee, Santé publique France



Fluctuations hebdomadaires des nombres observés (noir) et attendus (bleu) de décès, chez les plus de 75 ans, 2013 à 2022, Corse – Insee, Santé publique France



| LA CERTIFICATION ÉLECTRONIQUE DES DÉCÈS |

Depuis 2007, l'application CertDc permet aux médecins de saisir en ligne un certificat de décès et d'en transmettre quasi immédiatement le volet médical auprès des services en charge de l'analyse des causes de décès (CépiDc-Inserm) et de la veille sanitaire (Santé publique France). Cela a plusieurs avantages pour les médecins.

Pour en savoir plus, [cliquez ici](#).

Le Point Focal Régional (PFR)

alerter, signaler tout événement indésirable sanitaire, médico-social ou environnemental

maladies à déclaration obligatoire, épidémie

24h/24—7j/7

tél 04 95 51 99 88

fax 04 95 51 99 12

courriel ars2a-alerte@ars.sante.fr



| Déclarer au point focal régional |

Tout événement sanitaire ou environnemental ayant ou pouvant avoir un **impact** sur la **santé** des personnes

La survenue dans une **collectivité** de **cas groupés** d'une **pathologie infectieuse**

Les **maladies à déclaration obligatoire**

| 36 maladies à déclaration obligatoire |

En cliquant sur chaque maladie en bleu, vous avez un accès direct aux formulaires de déclarations obligatoire à transmettre au point focal régional de l'ARS Corse.

- | | |
|---|---|
| <ul style="list-style-type: none">- bilharziose urogénitale autochtone- botulisme- brucellose- charbon- chikungunya- choléra- dengue- diphtérie- encéphalite à tique- fièvres hémorragiques africaines- fièvre jaune- fièvre typhoïde et fièvres paratyphoïdes- hépatite aiguë A- infection aiguë symptomatique par le virus de l'hépatite B (fiche à demander à l'ARS)- infection par le VIH quel qu'en soit le stade (la déclaration se fait via e-DO)- infection invasive à méningocoque- légionellose- listériose- orthopoxviroses dont la variole- mésothéliomes- paludisme autochtone | <ul style="list-style-type: none">- paludisme d'importation dans les départements d'outre-mer- peste- poliomyélite- rage- rougeole- rubéole- saturnisme de l'enfant mineur- suspicion de maladie de Creutzfeldt-Jakob et autres encéphalopathies subaiguës spongiformes transmissibles humaines- tétanos- toxi-infection alimentaire collective- tuberculose (la déclaration se fait via e-DO)- tularémie- typhus exanthématique- West Nile- Zika |
|---|---|

Un « **portail des événements sanitaires indésirables** » permet aux **professionnels** et aux **usagers** de signaler une **vigilance** ou un événement indésirable grave associé à un produit ou à un acte de soins (**EIGS**). Ce portail est accessible à l'adresse suivante :

<https://signalement.social-sante.gouv.fr>

Vaccination-info-service : le site de référence sur la vaccination (pour le grand public et les professionnels)

Pour accéder au site, [cliquez ici](#)

Semaine européenne de la vaccination (SEV) du 24 au 30 avril 2023 : « La vaccination pour tous »

Santé publique France publie ce jour les données d'adhésion vaccinale en population générale et les couvertures vaccinales 2022 au niveau national et régional.

Pour en savoir plus, [cliquez ici](#)

Semaine européenne de la vaccination 2023 : les outils pour s'informer et tout comprendre sur la vaccination

À l'occasion de la semaine européenne de la vaccination, du 24 au 30 avril 2023, Santé publique France met à disposition de nombreux outils afin d'informer et de promouvoir la vaccination auprès du public et des professionnels de santé.

Pour en savoir plus, [cliquez ici](#)

L'algorithme de calcul du Nutri-Score évolue pour promouvoir des choix alimentaires plus favorables à la santé

Dans le cadre de la gouvernance transnationale du Nutri-Score, le comité de pilotage - constitué des autorités compétentes de Belgique, France, Allemagne, Luxembourg, Pays-Bas, Espagne et Suisse a finalisé le processus de révision de l'algorithme de calcul du Nutri-Score. Les recommandations du comité scientifique pour les boissons ont été adoptées le 30 mars 2023.

Pour en savoir plus, [cliquez ici](#)

Surveillance de la résistance bactérienne aux antibiotiques en soins de ville et en établissements pour personnes âgées dépendantes. Mission Primo : résultats 2021

Du 1^{er} janvier au 31 décembre 2021, les antibiogrammes de *E. coli*, *K. pneumoniae* et *S. aureus* isolés de prélèvements à visée diagnostique ont été collectés dans le réseau de 1 564 laboratoires de biologie médicale (LBM) répartis sur les 13 régions de France métropolitaine ainsi que sur les îles de la Guadeloupe et de la Martinique.

Pour en savoir plus (vidéo), [cliquez ici](#)

Bulletin épidémiologique hebdomadaire, 25 avril 2023, n° 7

Expositions aux poussières de bois chez les travailleurs salariés et non-salariés en France en 2017

Pour lire le bulletin, [cliquez ici](#)

Retrouvez l'ensemble des actualités produites par Santé publique France ou en collaboration avec ses partenaires : [site Internet de Santé publique France](#)

Abonnez vous aux [newsletters](#) de Santé publique France

Santé publique France Paca-Corse remercie vivement tous les partenaires pour leur collaboration et le temps consacré à ces surveillances :

ARS de Corse

Samu

Établissements de santé

Établissements médicaux-sociaux

Association SOS Médecins d'Ajaccio

SDIS Corse

Réseau Sentinelles

Laboratoires hospitaliers et de biologie médicale

Professionnels de santé, cliniciens

CNR arbovirus (IRBA-Marseille)

CNR influenza de Lyon

Équipe EA7310, antenne Corse du réseau Sentinelles, Université de Corse

CAPTIV de Marseille

Cpias

États civils

GRADEs Paca

SCHS d'Ajaccio et de Bastia

Santé publique France (direction des régions, direction des maladies infectieuses, direction appui, traitements et analyse de données)

Si vous désirez recevoir par mé^l **VEILLE HEBDO**, merci d'envoyer un message à paca-corse@santepubliquefrance.fr

Sentinelles
Réseau Sentinelles

Participez à la surveillance de 9 indicateurs de santé :

Le **réseau Sentinelles** réunit plus de 1 300 médecins généralistes et une centaine de pédiatres répartis sur l'ensemble du territoire métropolitain. En partenariat avec Santé Publique France, le réseau **recueille, analyse et redistribue des données épidémiologiques** issues de l'activité des médecins « Sentinelles » à des fins de veille sanitaire.

La **surveillance continue** consiste à déclarer de façon hebdomadaire les cas vus en consultation, pour 10 indicateurs de santé (environ 10 minutes par semaine). **Nous réalisons également une surveillance virologique des IRA permettant de connaître et caractériser les virus circulant sur le territoire.** Cette surveillance est basée sur des [prélèvements salivaires](#).

Actuellement une quinzaine de médecins généralistes et 1 pédiatre participent régulièrement à nos activités en Corse.

VEZ RENFORCER LA REPRÉSENTATIVITÉ DE VOTRE RÉGION !

Si vous souhaitez participer à ces surveillances et aux travaux du réseau Sentinelles, merci de contacter par mail ou par téléphone :



Shirley MASSE
Réseau Sentinelles

Tel : 04 20 20 22 19 Mail : masse_s@univ-corse.fr
Tel : 01 44 73 84 35 Mail : rs-animateurs@iplesp.upmc.fr
Site Internet : www.sentiweb.fr

- Infections respiratoires aiguës
- Varicelle
- Diarrhées aiguës
- Zona
- IST bactériennes
- Maladie de Lyme
- Oreillons
- Actes suicidaires
- Coqueluche

Inserm
La science pour la santé
From science to health

MÉDECINE SORBONNE UNIVERSITÉ

Santé publique France

Diffusion

Cellule régionale de Santé publique France Paca-Corse
C/o ARS PACA
132 boulevard de Paris,
CS 50039,
13331 Marseille Cedex 03
☎ 04 13 55 81 01
📠 04 13 55 83 47
paca-corse@santepubliquefrance.fr