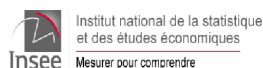


En collaboration avec :

Agence régionale de santé (ARS) Centre-Val de Loire, Médecins libéraux, SAMU Centre 15, SOS médecins, médecins urgentistes, réanimateurs, laboratoires de biologie médicale hospitaliers et de ville, Sociétés savantes d'infectiologie, de réanimation et de médecine d'urgence



Points clés

National - [Point épidémiologique du 10 mars 2022](#)

En semaine 09, ralentissement moins marqué de la circulation du SARS-CoV-2 au niveau national pouvant augurer une stagnation de l'incidence à un niveau élevé.

Métropole :

- Taux d'incidence >500/100 000 habitants dans la majorité des régions
- Taux d'incidence en hausse chez les 3-10 ans
- Taux de positivité stable à un niveau élevé
- Nombre de nouvelles hospitalisations et de décès toujours en baisse

Outre-mer :

- Forte augmentation du taux d'incidence et du taux de positivité en Martinique

Variants :

- Omicron représentait 99,9 % des séquences interprétables dans l'enquête Flash S08 du 21/02
- Sous-lignage BA.2 en augmentation en S08 (34%) et majoritaire en S09 (52%, données préliminaires)

Régional

En semaine 09, stabilité de l'incidence à un niveau élevé au niveau régional.

- Taux d'incidence (TI) stable au niveau régional et dans les départements
- Taux de positivité stable à un niveau élevé
- Taux d'incidence et de positivité en hausse chez les moins de 15 ans
- 99,9 % des tests criblés montrait un profil compatible avec le variant Omicron (D1) en S08
- Baisse des nouvelles hospitalisations et des nouvelles admissions en soins critiques pour COVID-19 ainsi que des passages aux urgences pour suspicion de COVID-19

Prévention

- Importance des mesures combinées: vaccination, dont le rappel chez l'ensemble des personnes éligibles, adhésion au contact-tracing et respect des gestes barrières

Indicateurs-clés au niveau régional

	S09	S08*	Evolution
Taux d'incidence (pour 100 000 habitants) des cas de COVID-19 (SI-DEP)	516,9	522,1	→
Taux de positivité (%) pour SARS-CoV-2 (SI-DEP)	24,2	23,9	→
Taux de dépistage (pour 100 000 habitants) pour SARS-CoV-2 (SI-DEP)	2134,8	2186,6	→
Part d'activité de passages aux urgences pour suspicion de COVID-19 (SurSaUD®, OSCOUR®)	1,0 %	1,2 %	↘↘
Episodes déclarés de COVID-19 en ESMS (Santé publique France)	14	22	↘↘
Couverture vaccinale en population générale - 1 dose (Vaccin COVID, CNAM)**	80,9 %	80,9 %	+ 0,0 pts
Couverture vaccinale en population générale - schéma complet (Vaccin COVID, CNAM)**	80 %	79,9 %	+ 0,1 pts
Couverture vaccinale en population générale - dose de rappel (Vaccin COVID, CNAM)**	62,4 %	62,2 %	+ 0,2 pts
Nombre de décès liés à la COVID-19 (à l'hôpital, EHPA ou autre ESMS) (du 18/03/2020 au 08/03/2022)	4 753		

* Données consolidées ; ** Comparaison entre le 08/03 et le 28/02

Surveillance virologique

Méthodes : Depuis la semaine 21-2020, la surveillance virologique s'appuie sur le système SI-DEP (système d'information de dépistage), opérationnel depuis le 13 mai 2020 et dont la montée en charge a été progressive. Ce système de surveillance vise au suivi exhaustif de l'ensemble des patients testés en France dans les laboratoires de ville et dans les laboratoires hospitaliers. Actuellement, les données transmises concernent les tests antigéniques et les tests RT-PCR réalisés.

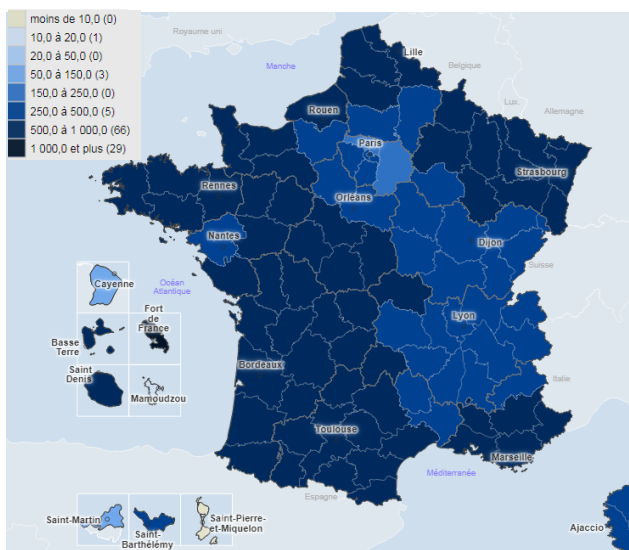
Niveau régional

En France métropolitaine, en semaine 09 (du 28 février au 06 mars 2022), 366 960 nouveaux cas ont été rapportés, en baisse par rapport à la semaine précédente. Le taux d'incidence des cas confirmés était de 546,8 cas pour 100 000 habitants, stable par rapport à la semaine 08 (586,4; - 7 %). Le taux de positivité s'élevait à 20,7 %, stable par rapport à la semaine précédente (20,5 %). Le taux de dépistage (2 647,5 tests pour 100 000 habitants) était stable par rapport au taux consolidé de la semaine 08 (2864,5 ; -7,6 %).

En Centre-Val de Loire, en semaine 09, 13 227 nouveaux cas ont été rapportés. Le taux d'incidence des cas confirmés était de 516,9 cas pour 100 000 habitants, stable par rapport à la semaine 08 (522,1 ; -1 %). Le taux de positivité s'élevait à 24,2 %, stable par rapport à la semaine précédente (23,9 %). Le taux de dépistage (2 134,8 pour 100 000 habitants) était stable par rapport au taux consolidé de la semaine 08 (2 186,6 ; -2,4 %).

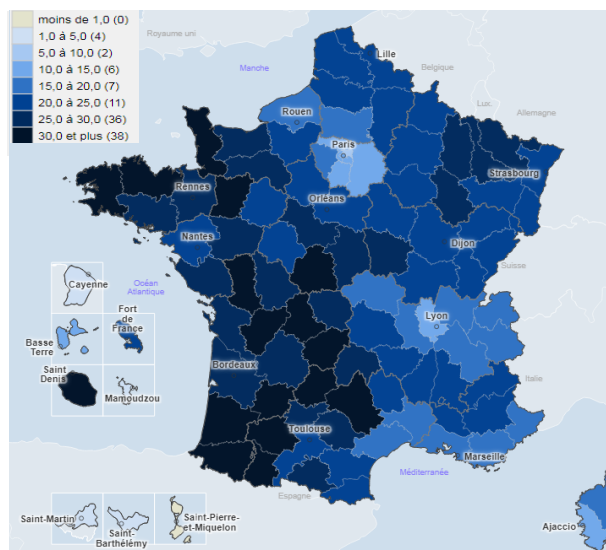
Source : SI-DEP ; traitement Santé publique France

Figure 1 - Taux d'incidence pour le SARS-CoV-2 par département, France, semaine 09



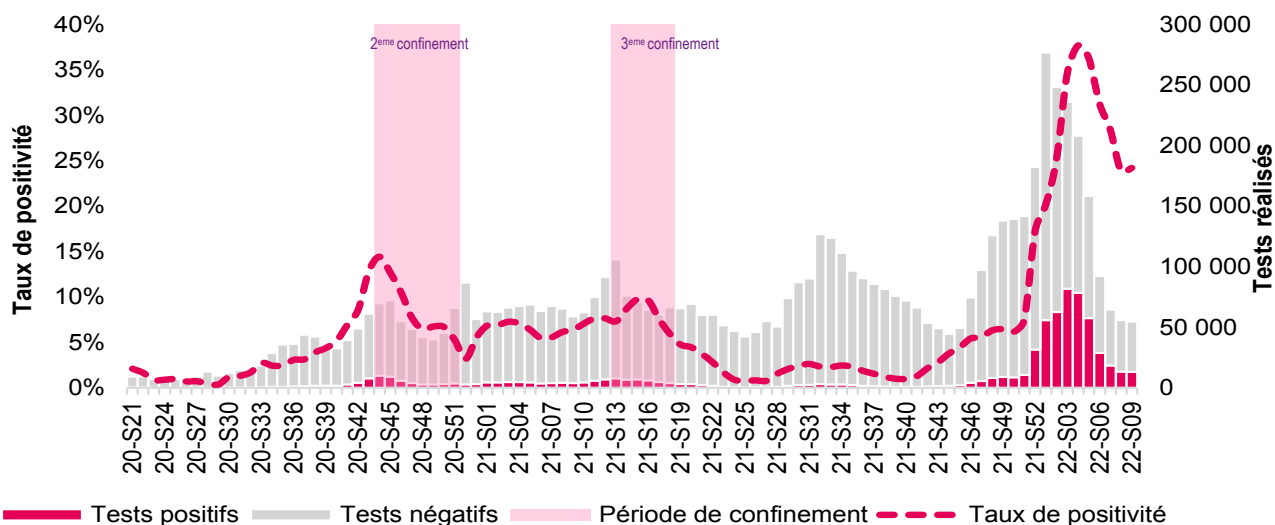
Source : SI-DEP ; traitement Santé publique France

Figure 2 - Taux de positivité pour le SARS-CoV-2 par département, France, semaine 09



Source : SI-DEP ; traitement Santé publique France

Figure 3. Evolution hebdomadaire du nombre de tests positifs et tests négatifs (axe droit) et du taux de positivité (axe gauche) de RT-PCR et tests antigénique COVID-19, tous âges en Centre-Val de Loire



Pour en savoir plus sur les données SI-DEP consulter : [GEODES](#)

Surveillance virologique

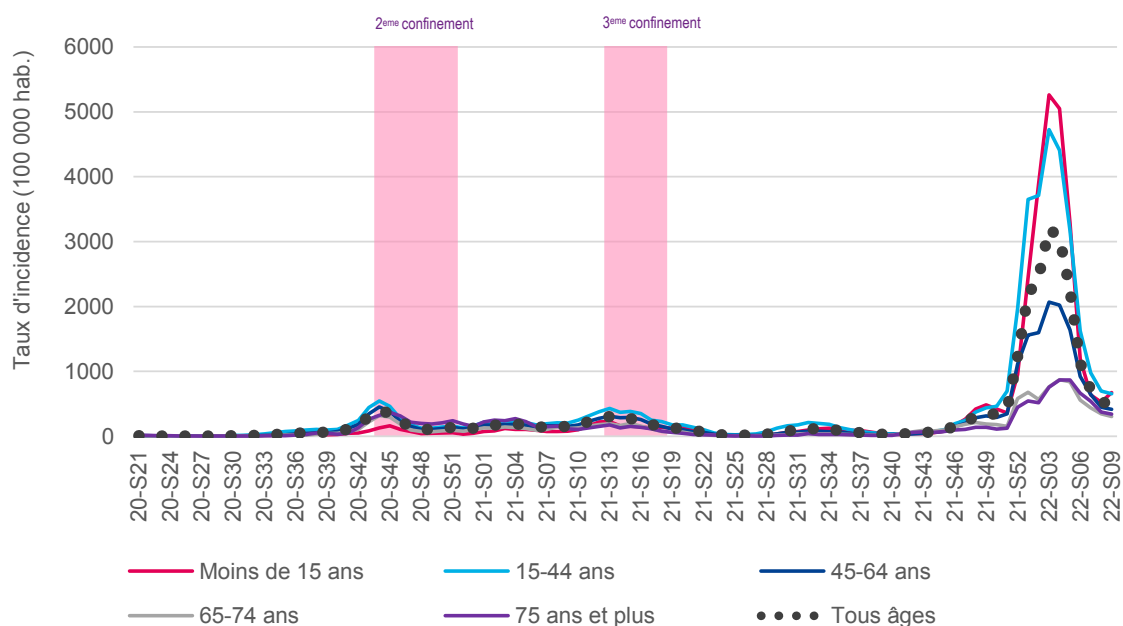
Analyse régionale par classe d'âge

En semaine 09, le taux d'incidence (TI) était en baisse dans toutes les tranches d'âges excepté chez les moins de 15 ans où le TI était en hausse (672,8 pour 100 000 habitants, +28 %). Chez les 15-44 ans, le taux d'incidence était de 653,1 pour 100 000 habitants (-6 %) (Figures 4 et 6a).

En semaine 09, le taux de positivité (TP) et le taux de dépistage était en stable dans toute les classes d'âge exceptée chez les moins de 15 ans où une légère hausse (36% versus 34 % en S08) est enregistrée (Figures 5, 6b et 6c).

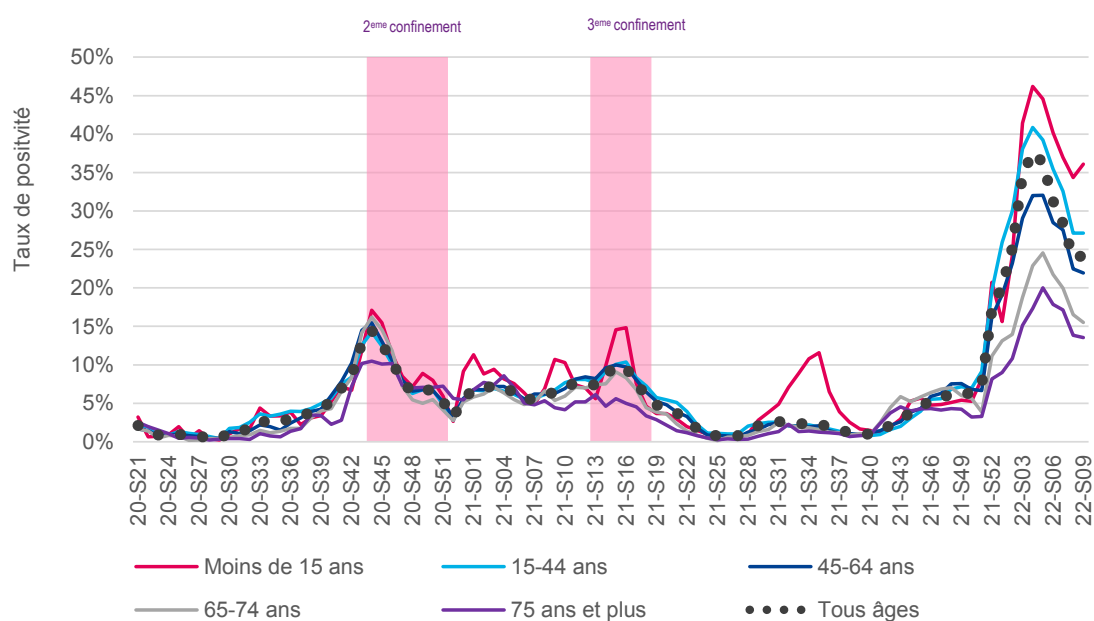
Source : SI-DEP ; traitement Santé publique France

Figure 4 - Evolution régionale du taux d'incidence COVID-19 par classes d'âges depuis le 13 mai 2020 en Centre-Val de Loire



Source : SI-DEP ; traitement Santé publique France

Figure 5 - Evolution régionale du taux de positivité COVID-19 par classes d'âges depuis le 13 mai 2020 en Centre-Val de Loire



Pour en savoir plus sur les données SI-DEP consulter : [GEODES](#)

Surveillance virologique

Analyse régionale par classe d'âge

Source : SI-DEP ; traitement Santé publique France

Figure 6- Evolutions hebdomadaires des taux d'incidence (pour 100 000 habitants) (6a), des taux de positivité (%) (6b) et des taux de dépistage (pour 100 000 habitants) (6c) par classe d'âge, depuis le 22 novembre 2021 (S2021-47) en région Centre-Val de Loire.

6a.

Incidence (100.000 hab.)

Classe d'âge	S47	S48	S49	S50	S51	S52	S01	S02	S03	S04	S05	S06	S07	S08	S09
0-9 ans	251,4	370,9	428,3	364,3	310,8	704,6	1959,5	3315,3	4376,5	4164,5	2667,7	980,3	521,4	481,4	645,2
10-19 ans	214,2	365,4	435,4	420,5	481,3	1559,7	3979,5	4646,9	6239,4	5963,8	3942,8	1465,8	791,6	647,1	674,8
20-29 ans	219,1	331,2	392,3	468,3	895,6	2390,5	4387,9	3574,3	4179,3	3650,7	2665,5	1446,7	965,5	727,2	613,0
30-39 ans	283,2	449,4	518,5	519,6	661,5	1883,9	2949,4	3637,5	4830,2	4591,8	3348,5	1869,6	1089,7	696,0	706,0
40-49 ans	250,2	375,6	423,9	403,9	496,3	1473,5	2414,9	2851,6	3728,2	3589,4	2725,0	1429,9	901,2	576,8	564,6
50-59 ans	196,4	278,7	310,1	291,6	360,0	1148,4	1545,4	1556,5	2009,3	1974,4	1633,8	915,0	634,8	457,2	423,1
60-69 ans	188,1	243,1	239,5	210,8	217,4	722,7	847,6	730,6	994,0	1067,8	978,0	613,0	475,1	349,0	309,7
70-79 ans	155,0	187,1	164,2	143,7	129,6	535,0	622,0	509,1	706,6	812,0	790,3	567,0	454,1	345,4	325,4
80-89 ans	100,5	105,4	117,2	98,5	103,3	386,2	489,5	444,4	649,7	750,9	744,7	554,0	453,5	326,6	296,8
90 ans et plus	78,6	164,0	154,8	154,8	161,7	443,6	649,2	757,8	1199,1	1349,3	1340,1	1206,1	912,6	586,9	459,8
Tous âges	211,2	311,5	348,4	335,3	415,3	1227,9	2184,9	2447,0	3196,7	3066,5	2251,5	1128,3	715,9	522,1	516,9

6b.

Evolution par tranche d'âges du taux de positivité régional sur les 15 dernières semaines

Taux de positivité

Classe d'âge	S47	S48	S49	S50	S51	S52	S01	S02	S03	S04	S05	S06	S07	S08	S09
0-9 ans	4,6%	4,5%	4,9%	4,7%	8,0%	19,4%	13,2%	21,5%	37,7%	42,2%	40,7%	37,0%	34,9%	35,3%	35,5%
10-19 ans	4,6%	5,6%	5,9%	5,7%	8,3%	21,0%	21,9%	28,4%	43,9%	48,6%	46,3%	40,4%	36,8%	31,5%	34,3%
20-29 ans	5,1%	6,1%	6,4%	6,8%	10,1%	19,4%	28,8%	30,3%	36,2%	37,5%	36,1%	30,3%	28,5%	24,3%	22,8%
30-39 ans	6,0%	7,7%	8,0%	7,7%	8,6%	19,8%	25,1%	31,6%	39,2%	42,0%	40,3%	38,3%	34,5%	28,1%	28,8%
40-49 ans	6,8%	7,9%	8,2%	7,6%	8,1%	19,1%	22,9%	28,0%	34,5%	37,2%	36,5%	35,2%	34,2%	27,6%	27,3%
50-59 ans	6,2%	7,3%	7,4%	6,8%	6,7%	16,3%	18,4%	22,4%	28,2%	31,5%	32,0%	27,9%	26,7%	22,1%	21,9%
60-69 ans	6,8%	7,7%	7,2%	6,2%	5,1%	12,8%	15,1%	16,8%	21,9%	26,2%	27,5%	23,8%	22,2%	17,9%	16,9%
70-79 ans	5,7%	6,2%	5,2%	4,5%	3,4%	10,0%	11,6%	12,4%	17,2%	20,2%	22,0%	20,0%	18,6%	14,9%	14,6%
80-89 ans	4,5%	3,9%	4,2%	3,3%	3,1%	8,2%	9,1%	10,6%	14,9%	17,3%	19,4%	17,1%	16,3%	13,4%	12,9%
90 ans et plus	2,5%	3,6%	3,2%	3,1%	3,4%	5,6%	6,9%	9,5%	14,2%	15,5%	18,7%	18,2%	17,5%	15,0%	13,5%
Tous âges	5,6%	6,3%	6,5%	6,2%	7,5%	17,2%	20,2%	25,2%	34,6%	37,7%	36,3%	31,3%	28,4%	23,9%	24,2%

6c.

Evolution par tranche d'âges du taux de dépistage régional sur les 15 dernières semaines

Taux de dépistage (100 000 hab.)

Classe d'âge	S47	S48	S49	S50	S51	S52	S01	S02	S03	S04	S05	S06	S07	S08	S09
0-9 ans	5 415	8 207	8 759	7 805	3 886	3 634	14 851	15 430	11 619	9 868	6 561	2 653	1 494	1 365	1 815
10-19 ans	4 660	6 492	7 420	7 419	5 775	7 437	18 146	16 385	14 226	12 282	8 515	3 632	2 153	2 051	1 969
20-29 ans	4 269	5 406	6 087	6 901	8 884	12 301	15 234	11 810	11 549	9 727	7 385	4 781	3 383	2 987	2 692
30-39 ans	4 685	5 802	6 475	6 737	7 658	9 503	11 728	11 502	12 332	10 921	8 300	4 883	3 162	2 479	2 455
40-49 ans	3 663	4 724	5 200	5 346	6 102	7 696	10 544	10 172	10 796	9 640	7 458	4 068	2 639	2 089	2 069
50-59 ans	3 161	3 834	4 190	4 301	5 362	7 030	8 379	6 938	7 113	6 270	5 105	3 279	2 376	2 066	1 934
60-69 ans	2 761	3 156	3 326	3 373	4 224	5 652	5 619	4 354	4 528	4 070	3 557	2 579	2 139	1 945	1 835
70-79 ans	2 734	3 041	3 163	3 194	3 865	5 329	5 360	4 102	4 115	4 030	3 586	2 836	2 442	2 324	2 222
80-89 ans	2 215	2 703	2 789	2 954	3 321	4 714	5 353	4 189	4 352	4 347	3 831	3 248	2 786	2 440	2 295
90 ans et plus	3 115	4 531	4 880	5 062	4 716	7 876	9 378	7 992	8 466	8 711	7 176	6 633	5 222	3 909	3 417

Pour en savoir plus sur les données SI-DEP consulter : [GEODES](#)

Surveillance virologique

Niveau départemental

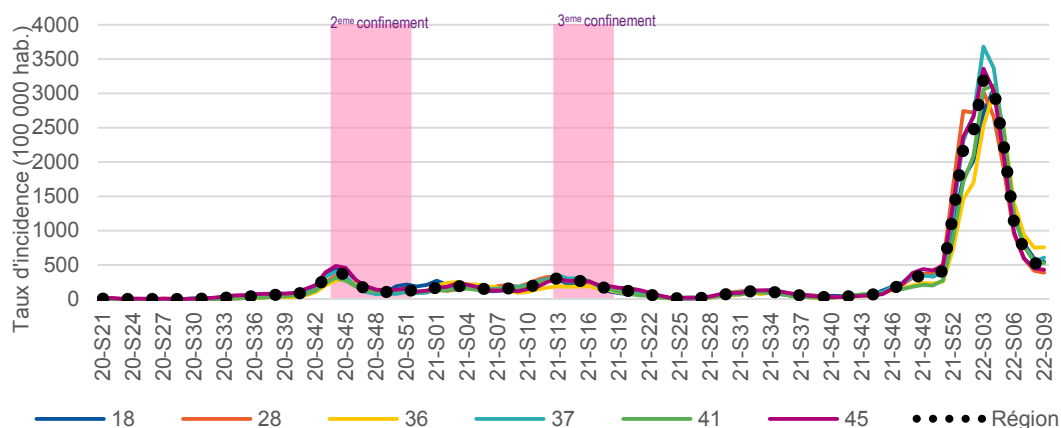
En semaine 09, les taux d'incidence (TI) étaient stable par rapport à la semaine 08 dans tous les départements de la région sauf dans l'Indre-et-Loire où le TI est en légère hausse. L'Indre était le département avec le TI le plus élevé (753,9 cas pour 100 000 habitants) suivi par l'Indre-et-Loire (606,4) (Tableau 1).

Les taux de positivité (TP) étaient stable par rapport à la semaine 08 dans tous les départements de la région sauf dans l'Indre où le TP était légèrement en hausse. Le département de l'Indre disposait du TP le plus élevé de la région (33,1 %) suivi par le Cher (25,6 %) (Tableau 1).

Les taux de dépistage étaient stable par rapport à la semaine précédente dans l'ensemble des départements et de même au niveau national (Tableau 1).

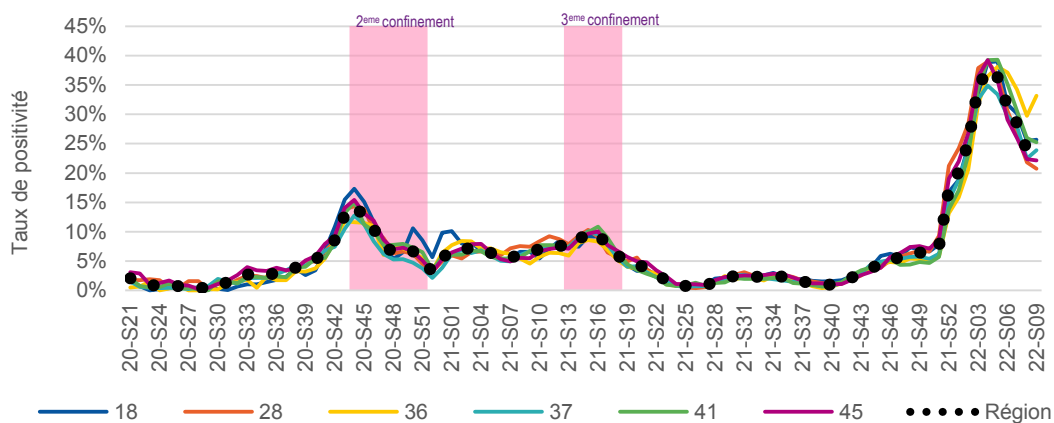
Source : SI-DEP ; traitement Santé publique France

Figure 7 - Evolution du taux d'incidence COVID-19 par départements depuis le 13 mai 2020 en Centre-Val de Loire



Source : SI-DEP ; traitement Santé publique France

Figure 8 - Evolution du taux de positivité COVID-19 par départements depuis le 13 mai 2020 en Centre-Val de Loire



Source : SI-DEP ; traitement Santé publique France

Tableau 1. Evolution (2 dernières semaines) des taux d'incidence, de positivité et de dépistage par département, Centre-Val de Loire

	Taux d'incidence (pour 100 000 habitants)			Taux de positivité (%)			Taux de dépistage (pour 100 000 habitants)		
	2022-S09	2022-S08	Tendance	2022-S09	2022-S08	Tendance	2022-S09	2022-S08	Tendance
France	546,8	586,4	→	20,7%	20,5%	→	2 647,5	2 864,5	→
Centre-Val de Loire	516,9	522,1	→	24,2%	23,9%	→	2 134,8	2 186,6	→
18 - Cher	545,9	592,8	→	25,6%	25,4%	→	2 128,2	2 330,9	→
28 - Eure-et-Loir	387,0	412,2	→	20,7%	21,8%	→	1 865,8	1 890,7	→
36 - Indre	753,9	749,8	→	33,1%	29,8%	↗	2 275,0	2 519,1	→
37 - Indre-et-Loire	606,4	546,3	↗	23,9%	22,5%	→	2 540,4	2 428,6	→
41 - Loir-et-Cher	525,9	556,1	→	25,2%	26,0%	→	2 084,9	2 142,5	→
45 - Loiret	426,9	450,3	→	22,2%	22,4%	→	1 926,8	2 011,0	→

Pour en savoir plus sur les données SI-DEP consulter : [GEODES](#)

Variant préoccupant

La [stratégie de criblage](#) déployée en France vise à détecter de manière réactive des mutations impactant la transmissibilité, la gravité ou l'échappement à l'immunité. Certains profils de mutation permettent de suspecter la présence de certains variants. Un résumé de l'évolution de cette stratégie en fonction des variants circulants, est disponible dans [l'analyse de risque du 05/01/2022](#). Les indicateurs de criblage sont également en open data sur [Géodes](#) et [data.gouv](#), avec une [note méthodologique](#) expliquant l'actualisation de ces indicateurs au 06 janvier 2022.

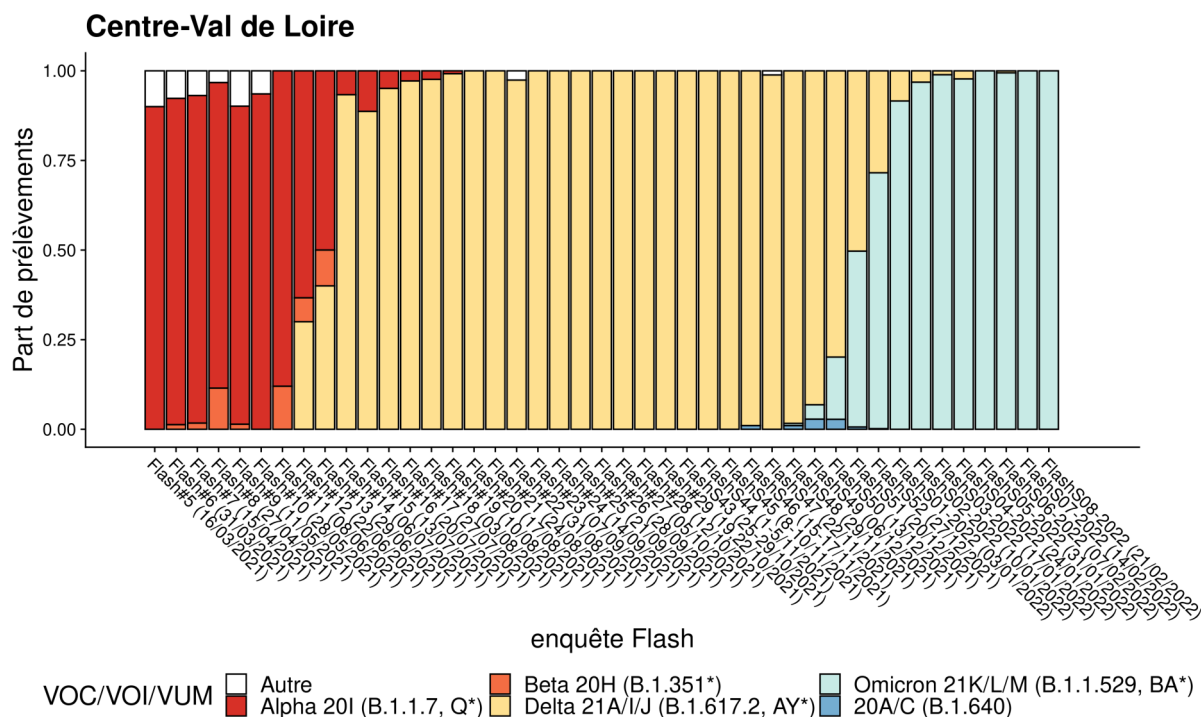
En S08, la proportion de prélèvements en **Centre-Val de Loire** ayant un résultat de criblage compatible avec Omicron était de **99,7 % pour le proxy A0C0** (France : 99,2 %) et **99 % pour le proxy D1** (France 98,7 %) . La proportion de prélèvements positifs criblés avec la mutation L452R (portée principalement par le variant Delta) est très faible : elle est de 0,3 % en **Centre-Val de Loire** en S08 vs 0,3 % en S07 (France : 0,3 % vs 0,2 %). Ces différents indicateurs illustrent le **remplacement complet de Delta par Omicron**.

Par ailleurs, [les données de séquençage](#) confirment la **dominance d'Omicron en France** métropolitaine : il représentait 99,9 % des séquences interprétables dans l'enquête Flash S08 (21/02, sur la base de 2 930 séquences interprétables), contre 99,8 % dans l'enquête Flash S07 (14/02, sur la base de 3 644 séquences interprétables). Le VOC* **Delta représentait moins de 0,1 % des séquences interprétables** de l'enquête Flash S08 (contre 0,2 % en S07). Le VOI* B.1.640 n'a pas été détecté depuis l'enquête Flash S02 mais des cas ont été identifiés hors enquêtes Flash jusqu'en S06 . Les données préliminaires de l'enquête Flash S09 (28/02, sur 643 séquences interprétables) indiquent aussi la dominance d'Omicron et la quasi-disparition de Delta.

En **Centre-Val de Loire**, les données non consolidés de l'enquêtes Flash S08 montraient le remplacement total de Delta par Omicron (Figure 9).

Source : base de données EMERGEN ; exploitation Santé publique France

Figure 9 - Évolution de la part de chaque variant classé (VOC, VOI et VUM) au cours des enquêtes Flash, Centre-Val de Loire (données au 21 février 2022, enquêtes Flash S08-2022 non consolidées)



*VOC : variant préoccupant ; VOI : variant d'intérêt ; VUM : variant sous surveillance.

Pour en savoir plus sur les données SI-DEP consulter : [GEODES](#)

Surveillance en établissements sociaux et médicaux

Entre le 1^{er} septembre 2020 et le 10 mars 2022 à midi, 1 959 établissements ont signalé au moins un épisode concernant un ou plusieurs cas liés au COVID-19 à Santé publique France via l'application disponible sur le portail national des signalements dans la région Centre-Val de Loire. Parmi eux, 1 187 sont survenus en établissements d'hébergement pour personnes âgées (EHPAD et autres établissements), 565 dans les établissements hébergeant des personnes handicapées, 49 dans des structures d'aide à l'enfance et 158 dans d'autres établissements médico-sociaux (EMS) (Tableau 1).

L'ensemble des signalements correspondait à un total de 13 554 cas confirmés de COVID-19 chez les résidents, 793 ont été hospitalisés. Chez les résidents, 900 cas sont décédés dans les établissements et 327 à l'hôpital (Tableau 1) soit un total de 1 227 décès. Chez le personnel de l'ensemble des établissements sociaux et médico-sociaux, 7 664 cas confirmés ont été rapportés.

En semaine 09, 14 épisodes ont été signalés (contre 22 en semaine 08) (Figure 1).

Source : Surveillance dans les ESMS

Tableau 1. Nombre de signalements en établissements sociaux et médico-sociaux de cas COVID-19 et de décès chez les résidents et le personnel rapportés du 01/09/2020 au 10/03/2022 à 12h

		EHPA ¹	HPH ²	Aide Enfance ³	Autres EMS ⁴	Total
	Signalements	1 187	565	49	158	1 959
Chez les résidents	Cas confirmés	11 276	1 732	171	375	13 554
	Cas hospitalisés	673	93	0	27	793
	Décès hôpitaux	309	13	0	5	327
	Décès établissements	894	3	0	3	900
Chez le personnel	Cas confirmés	6 089	1 315	117	143	7 664

¹Etablissements d'hébergement pour personnes âgées (EHPAD et autres établissements-EHPA, résidences autonomie, résidences seniors)

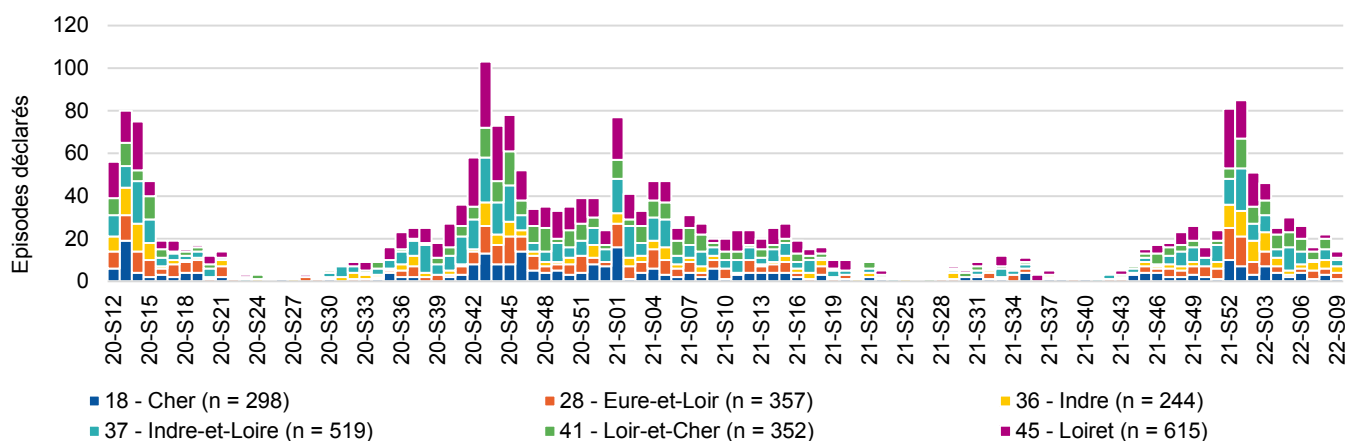
²Hébergement pour personnes handicapée (FAM, IME, autres établissements pour enfants (ITEP, EAAP, IEM, Instituts pour déficient auditifs et visuels), autre établissements pour adultes (foyer de vie, foyer d'hébergement)

³Aide social d'aide à l'enfance (centres départementaux de l'enfance, foyers de l'enfance, MECS)

⁴Autres établissements (LAM, LHSS, SCAPA avec hébergement)

Source : Surveillance dans les ESMS

Figure 1. Evolution hebdomadaire du nombre d'épisodes de COVID-19 déclarés depuis la semaine 2020-S12 par département, Centre-Val de Loire



Pour en savoir plus sur les données, consulter : [Réseau Sentinelles](#)

Passages aux urgences pour suspicions COVID-19

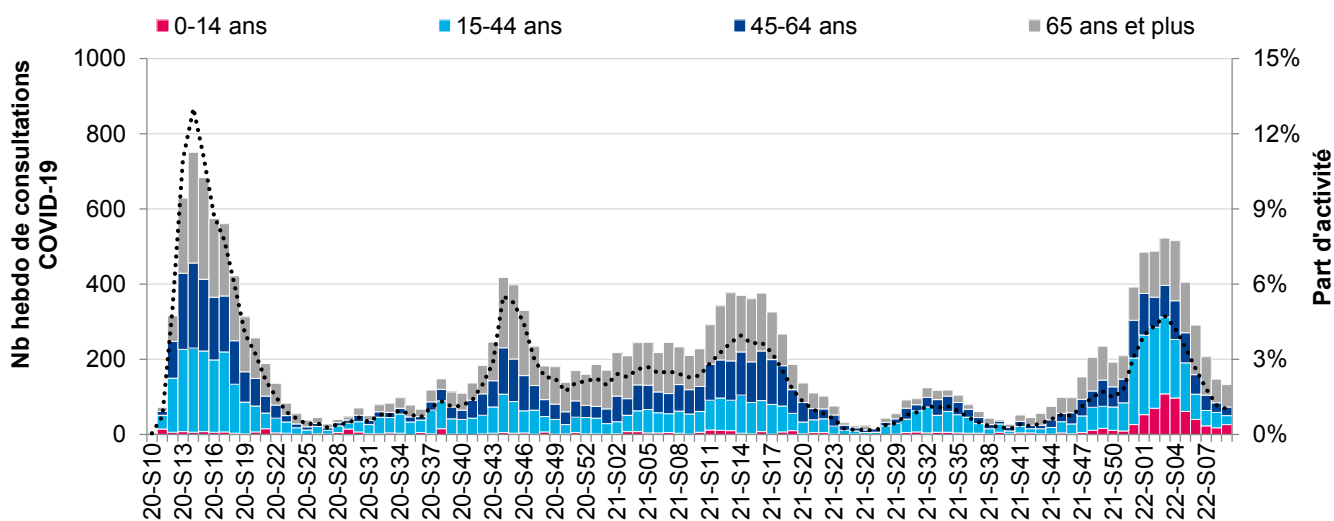
En semaine 09, l'activité pour suspicion de COVID-19 était en baisse avec 60 passages enregistrés dans les services d'urgences de la région soit 1,0 % de l'activité totale, contre 1,2 % la semaine précédente.

Le taux de passage hebdomadaire aux urgences était en baisse dans toutes les classes d'âge excepté chez les moins de 15 ans. Près d'un passage sur cinq (19,5 %) ont été rapporté chez les moins de 15 ans, 18 % chez les 15-44 ans et 17,3 % chez les 45-64 ans (Figure 1). Le taux d'hospitalisation après passage aux urgences était de 48,1 %, en hausse par rapport à la semaine précédente (40,8 % en S08).

A l'échelle départementale, l'Indre présentait le taux hebdomadaire de passages aux urgences le plus élevé de la région (2,21 %, Figure 2).

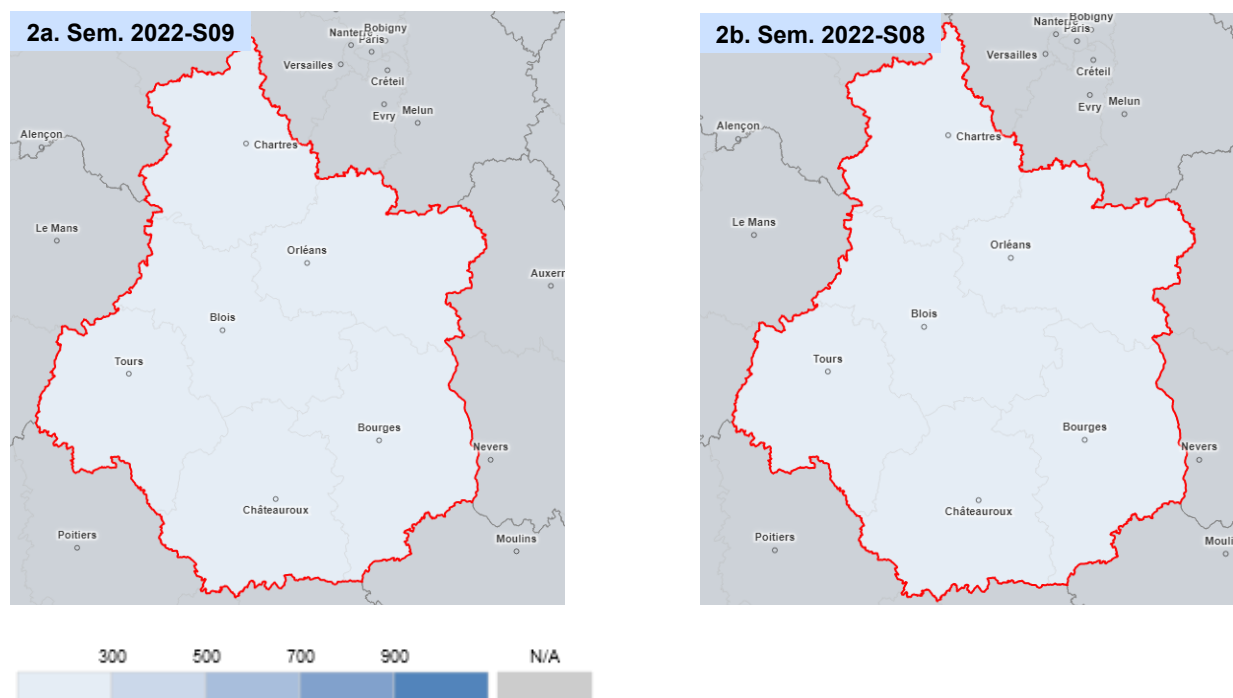
Source : réseau Oscour®

Figure 1. Nombres hebdomadaire de passages aux urgences et part d'activité (en %) pour suspicion de COVID-19 par classes d'âge jusqu'en semaine 2022-S09



Source : réseau Oscour®

Figure 2. Taux hebdomadaire de passages aux urgences pour suspicion de COVID-19, pour 10 000 passages, en semaines 2022-S09 (2a) et 2022-S08 (2b)



Pour en savoir plus sur les données Oscour®, consulter : [GEODES](#)

Surveillance en milieu hospitalier

Hospitalisations et admissions en réanimation

Au dimanche 06 mars 2022, 848 patients COVID-19 étaient hospitalisés en Centre-Val de Loire, un chiffre en légère baisse par rapport au dimanche précédent (928 le 27 février, soit -8,6 %). Parmi eux, 73 étaient en services de soins critiques (vs 86 le 27 février, soit -15,1 %) (Tableau 1).

En semaine 09, les taux hebdomadaires de nouvelles hospitalisations COVID-19 étaient en baisse pour toutes les classes d'âges excepté chez les 60-69 ans et les 70-79 ans où une hausse a été observée. Pour les nouvelles admissions en services de soins critiques, une stabilisation est observée essentiellement chez les moins de 60 ans (Figure 3).

Le nombre de nouvelles hospitalisations est en baisse en lien avec la baisse de cas observés en semaine 08 en population générale dans la région (Figure 4).

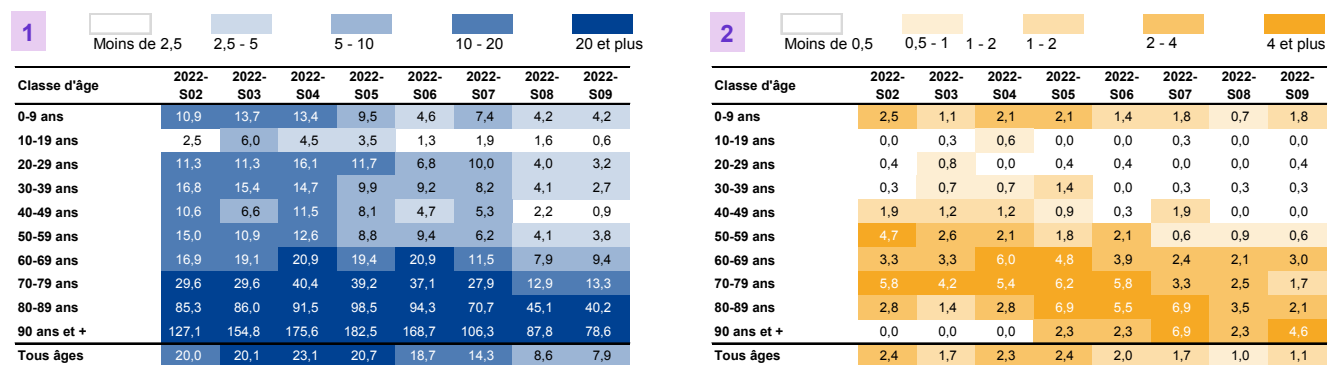
Source : SI-VIC, au 09/03/2022

Tableau 1. Nombres et variations des patients hospitalisés pour COVID-19 présents à l'hôpital et en services de soins critiques, par département, au 20/02, 27/02 et 06/03

Localisation	Hospitalisations			Admissions en soins critiques		
	20/02	27/02	06/03	20/02	27/02	06/03
Centre-Val de Loire	1 100	928 ↘↘	848 ↘	96	86 ↘	73 ↘↘
18 - Cher	150	112 ↘↘	99 ↘	6	6 →	2 ↘↘
28 - Eure-et-Loir	189	135 ↘↘	127 ↘	16	11 ↘↘	13 ↗↗
36 - Indre	128	122 →	124 →	6	5 ↘↘	6 ↗↗
37 - Indre-et-Loire	169	146 ↘	132 ↘	25	23 ↘	20 ↘
41 - Loir-et-Cher	183	164 ↘	141 ↘	7	4 ↘↘	4 →
45 - Loiret	281	249 ↘	225 ↘	36	37 →	28 ↘↘

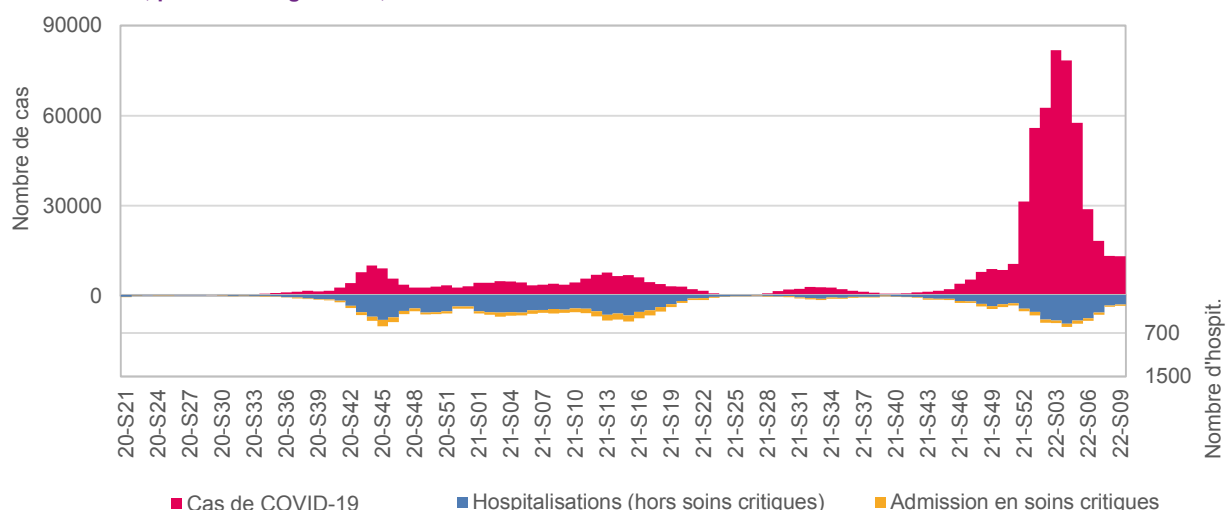
Source : SI-VIC, au 23/02/2022

Figure 3. Taux hebdomadaire de patients COVID-19 nouvellement hospitalisés (1) et de nouvelles admissions en services de soins critiques (2) pour 100 000 habitants, par classe d'âge, de S50-2021 à S07-2022, Centre-Val de Loire



Source : SI-VIC/SI-DEP, au 23/02/2022

Figure 4. Evolution du nombre de nouveaux cas confirmés de COVID-19 et du nombre de nouvelles hospitalisations depuis le la semaine 2020-S21, par semaine glissante, Centre-Val de Loire



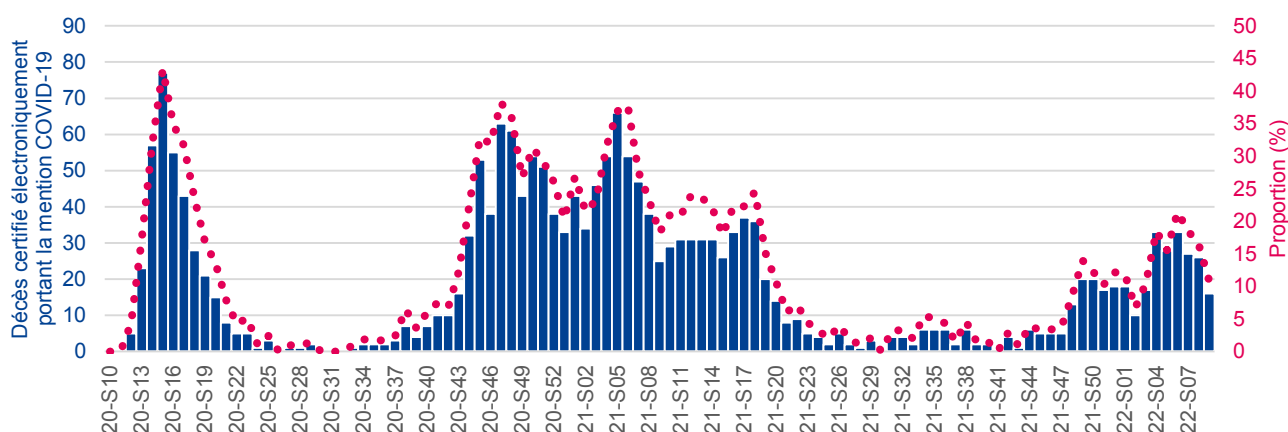
Mortalité spécifique à la COVID-19 — certification électronique des décès

La dématérialisation de la partie médicale du certificat de décès est encouragée depuis le début de l'épidémie permettant une mise à disposition rapide des causes de décès. En 2020, la partie médicale était dématérialisée pour 24,1 % des décès survenus en Centre-Val de Loire avec des disparités départementales. Ce taux régional est en dessous du niveau national (25,3 %)

En Centre-Val de Loire, entre le 1^{er} mars 2020 et le 7 mars 2022, 2 009 décès certifiés par voie électronique portaient la mention COVID-19 dans les causes médicales de décès. Parmi eux, 78,9 % concernaient des personnes âgées de 75 ans ou plus et moins de 1 % concernaient des personnes âgées de moins de 45 ans. Parmi les cas décédés, 66,9 % présentaient une ou plusieurs comorbidités dont une pathologie cardiaque (37,6 %), une hypertension artérielle (22,1 %) ou encore du diabète (18,5 %).

Source : Inserm-CépiDC

Figure 1. Nombre hebdomadaire de décès certifiés par voie électronique avec une mention de COVID-19 dans les causes médicales de décès depuis le 1er mars 2020, Centre-Val de Loire



Source : Inserm-CépiDC

Tableau 1. Description des décès certifiés électroniquement avec mention COVID-19 dans les causes médicales de décès par âge au 7 mars 2022 (n = 2009)

Cas selon la classe d'âge	Sans comorbidité		Avec comorbidités		Total	
	n	%	n	%	n	%
0-14 ans	0	0	1	0,1	1	0,0
15-44 ans	2	0,3	6	0,4	8	0,4
45-64 ans	26	3,9	99	7,4	125	6,2
65-74 ans	75	11,3	215	16,0	290	14,4
75 ans ou plus	562	84,5	1 023	76,1	1 585	78,9
Total	665	100,0	1 344	100,0	2 009	100,0

Pour en savoir plus sur les données Inserm-CépiDC, consulter : [GEODES](#)

Mortalité spécifique à la COVID-19 lors d'une hospitalisation et en ESMS

Source : SI-VIC

Tableau 2. Nombre et part (en %) des décès hospitaliers pour COVID-19 par âge au 7 mars 2022 à 14h (n = 3 477)

Tranche d'âges	Décès	
	N	%
Moins de 20 ans	2	0,1
20-39 ans	6	0,2
40-59 ans	126	3,6
60-69 ans	363	10,4
70-79 ans	708	20,4
80 ans et plus	2 256	64,9
Total	3 477	100,0

Entre le 18 mars 2020 et le 7 mars 2022 (14h), 3 477 décès liés à la COVID-19 ont été enregistrés dans les différents établissements hospitaliers de la région Centre-Val de Loire. Un gradient est observé avec l'augmentation de l'âge. Ainsi parmi l'ensemble des décès rapportés, près de deux tiers (64,9 %) avaient plus de 80 ans (Tableau 2).

Pour en savoir plus sur les données SI-VIC, consulter : [GEODES](#)

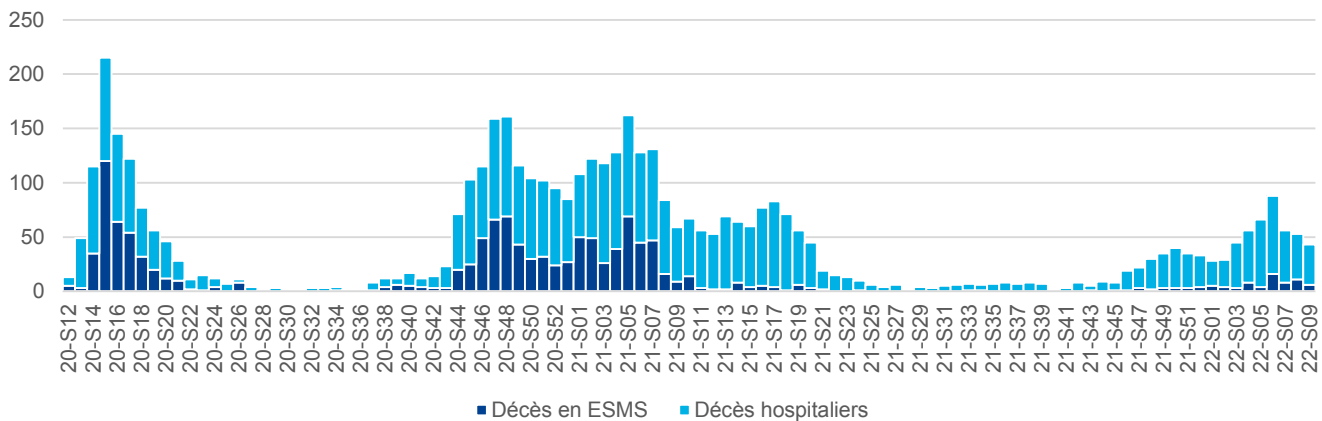
Surveillance de la mortalité

En région **Centre-Val de Loire**, en S09, 6 décès sont survenus en ESMS (vs 11 en S08) et 37 décès ont été comptabilisés dans les établissements hospitaliers, stable par rapport à la semaine précédente (vs 42 en S08) (Figure 2).

Entre le début de la surveillance en semaine 2020-S12 (du 16 au 22 mars 2020) et la semaine 2022-S09, 3 477 cas de COVID-19 sont décédés à l'hôpital et 1 276 résidents sont décédés dans les ESMS soit un total de **4 753 décès**.

Source : SI-VIC et ESMS

Figure 2. Evolution du nombre de décès de patients COVID-19 (décès à l'hôpital ou en ESMS), depuis le 16 mars 2020 (2020-S12), Centre-Val de Loire



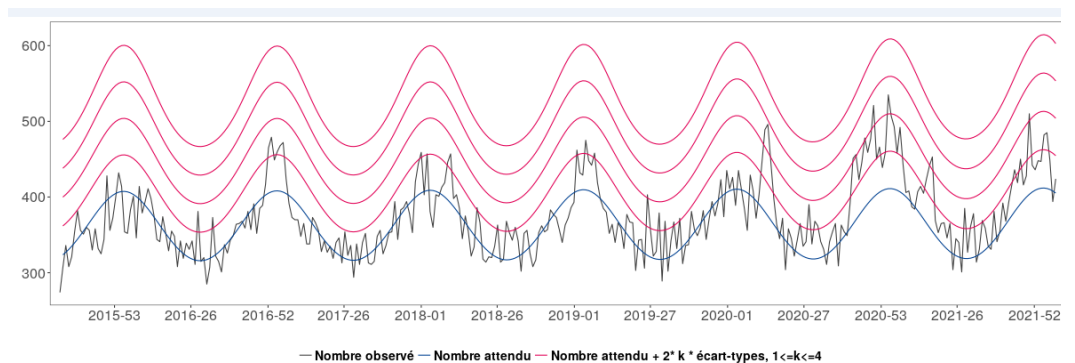
Mortalité toutes causes

En raison des délais de transmission, les données présentées sont non consolidées

D'après les données de l'Insee, le nombre de décès survenus toutes causes confondues en semaine 08 (du 21 au 27 février 2022) n'était pas significativement supérieur aux valeurs attendues sur l'ensemble de la population et chez les 65 ans et plus (Figures 3 et 4).

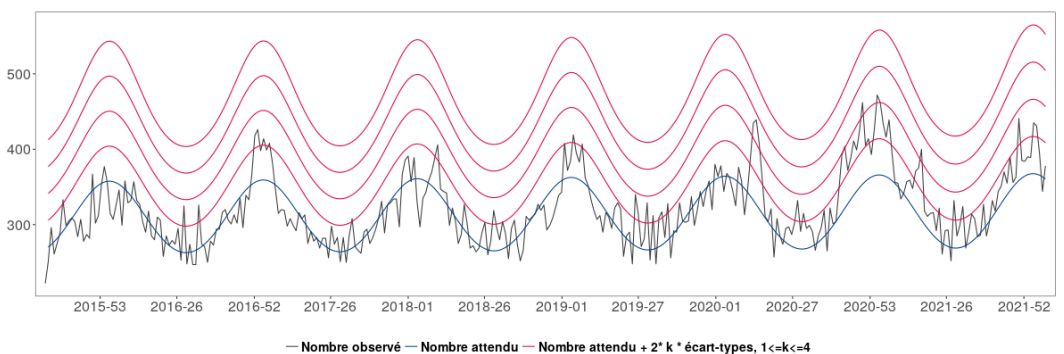
Source : Insee

Figure 3. Nombre hebdomadaire de décès toutes causes, tous âges, Centre-Val de Loire, 2015-2022



Source : Insee

Figure 4. Nombre hebdomadaire de décès toutes causes, chez les plus de 65 ans, Centre-Val de Loire, 2015-2022



Pour en savoir plus sur les données de mortalité, consulter : [SITE DE SANTE PUBLIQUE FRANCE](https://www.santepubliquefrance.fr)

Vaccination contre la COVID-19

La vaccination contre la COVID-19 a débuté en France le 27 décembre 2020. Les personnes concernées par cette vaccination sont les suivantes l'ensemble des personnes de 12 ans et plus, en particulier les professionnels du secteur de la santé et ceux considérés comme plus exposés et les femmes enceintes à partir du deuxième trimestre de la grossesse. La vaccination n'est pas recommandée pour toute personne présentant des [contre-indications à la vaccination](#), certifiés médicalement. Depuis le 25 novembre 2021, la dose de rappel est ouverte à l'ensemble des [personnes éligibles](#), dont le schéma complet de vaccination a eu lieu depuis 3 mois, sauf acquisition d'une réponse immunitaire lié à un épisode COVID-19 depuis.

La campagne de vaccination s'accompagne du suivi des nombres de personnes vaccinées ainsi que des couvertures vaccinales. Le système d'information Vaccin COVID-19, permettant le suivi de la vaccination contre la COVID-19, a été mis en œuvre le 04 janvier 2021. Il est administré par la Caisse nationale de l'assurance maladie (Cnam) et alimenté par les professionnels de santé réalisant les vaccinations. Depuis le 27 janvier 2021, l'estimation des couvertures vaccinales contre la COVID-19 en France est principalement issue de cette source de données. Les indicateurs de couvertures vaccinales ont évolué. Ils incluent depuis le 26 avril 2021 :

- les personnes vaccinées avec au moins une dose : personnes ayant reçu une, deux ou trois doses de vaccin ;
- les personnes complètement vaccinées (schéma complet) : personnes vaccinées avec deux doses de vaccins nécessitant deux doses (vaccins Pfizer, Moderna ou AstraZeneca), personnes vaccinées avec une dose de vaccins nécessitant une seule dose (vaccin Janssen), personnes vaccinées avec une seule dose en cas d'antécédent de COVID-19. Seront également incluses les personnes particulièrement à risque (notamment les personnes immunodéprimées) vaccinées avec trois doses de vaccin.
- les personnes ayant bénéficié d'une dose de rappel (depuis le 1er octobre 2021)

En population générale

Au 08 mars, en région **Centre-Val de Loire**, 2 069 777 personnes ont reçu au moins 1 dose de vaccin contre la COVID-19 (80,9 % de la population), 2 047 186 ont été vaccinées par un schéma complet (80 % de la population) et 1 598 076 ont eu une dose de rappel (62,4 % de la population).

La région se situe au même niveau que la couverture vaccinale nationale pour une dose et 0,6 point au-dessus pour le schéma complet et 4,2 points pour la dose de rappel (Tableau 1 et 2 ; Figure 1).

A l'échelle départementale, la couverture vaccinale schéma complet varie de 77,6 % dans le Loiret à 81,8 % dans le Loir-et-Cher (Tableau 2).

Source : Vaccin Covid, Cnam - Traitement : Santé publique France

Tableau 1. Nombre de personnes ayant reçu au moins une dose de vaccin et une vaccination complète contre la COVID-19 et couvertures vaccinales par lieu de résidence (% de la population) au 08/03/2022, par région, France

	Au moins une dose (N)	Couverture vaccinale (%)	Schéma vaccinal complet (N)	Couverture vaccinale (%)	Dose de rappel (N)	Couverture vaccinale (%)
Auvergne-Rhône-Alpes	6 230 796	77.6	6 165 924	76.8	4 528 639	56.4
Bourgogne-Franche-Comté	2 185 161	78.5	2 161 494	77.7	1 649 097	59.3
Bretagne	2 820 280	84.4	2 790 899	83.6	2 181 714	65.3
Centre-Val de Loire	2 069 777	80.9	2 047 186	80.0	1 598 076	62.4
Corse	235 421	68.3	231 770	67.2	171 031	49.6
Grand-Est	4 310 589	78.2	4 262 458	77.3	3 264 172	59.2
Hauts-de-France	4 730 718	79.3	4 676 682	78.4	3 567 114	59.8
Île-de-France	9 351 043	76.2	9 233 069	75.2	6 543 678	53.3
Normandie	2 725 376	82.5	2 695 686	81.6	2 106 456	63.8
Nouvelle-Aquitaine	4 931 112	82.2	4 874 741	81.2	3 765 043	62.8
Occitanie	4 620 397	78.0	4 561 479	77.0	3 406 396	57.5
Pays de la Loire	3 139 759	82.6	3 108 977	81.8	2 389 468	62.9
Provence-Alpes-Côte d'Azur	3 841 520	76.0	3 781 907	74.8	2 734 303	54.1
France Métropolitaine	51 191 949	78.9	50 592 272	78.0	37 905 187	58.4
Guadeloupe	146 966	39.0	140 669	37.3	77 910	20.7
Guyane	147 146	41.0	141 634	39.5	82 885	23.1
La Réunion	96 302	33.1	86 894	29.9	38 258	13.2
Martinique	571 107	66.4	557 129	64.8	334 634	38.9
Mayotte	159 486	57.1	136 741	48.9	34 598	12.4
Saint-Barthélemy	8 619	86.5	8 304	83.4	5 308	53.3
Saint-Martin	14 168	40.1	13 282	37.6	5 896	16.7
France entière	54 235 092	80.8	53 284 395	79.4	39 064 468	58.2

Pour en savoir plus sur les données de couverture vaccinale, consulter : [GEODES](#)

Pour en savoir plus sur la vaccination, consulter : [Vaccination info service](#)

Vaccination contre la COVID-19

Source : Vaccin Covid, Cnam - Traitement : Santé publique France

Tableau 2. Nombre de personnes vaccinées et couverture vaccinale en région Centre-Val de Loire et par département au 08/03/2022 - Tous âges

	Au moins une dose (N)	Couverture vaccinale (%)	Schéma vaccinal complet (N)	Couverture vaccinale (%)	Dose de rappel (N)	Couverture vaccinale (%)
France	54 235 092	80.8	53 284 395	79.4	39 064 468	58.2
Centre-Val de Loire	2 069 777	80.9	2 047 186	80.0	1 598 076	62.4
18 - Cher	241 855	81.6	239 279	80.7	189 675	64.0
28 - Eure-et-Loir	343 370	80.0	339 414	79.0	261 757	61.0
36 - Indre	177 806	81.9	175 923	81.0	141 701	65.3
37 - Indre-et-Loire	499 468	82.5	494 499	81.7	385 938	63.8
41 - Loir-et-Cher	271 081	82.7	268 132	81.8	212 805	64.9
45 - Loiret	536 197	78.5	529 939	77.6	406 200	59.5

Les couvertures vaccinales les plus élevées concernent les personnes les plus âgées du fait du ciblage prioritaire dont elles font l'objet dans la campagne de vaccination selon la recommandation de la Haute Autorité de Santé (HAS), avec une couverture vaccinale en région Centre-Val de Loire supérieure à 99,0 % pour un schéma complet chez les 70-74 ans et les 75-80 ans et de 87,3 % chez les 80 ans et plus. On observe également un taux élevé chez les 18-24 ans avec plus de 99,0 % de cette population qui a un schéma vaccinale complet. Chez les 80 ans et plus et les 75-80 ans, la couverture vaccinale pour la dose de rappel était de respectivement 76,4 % et 93,9 % (Tableau 3).

Chez les 65 ans et plus, la couverture vaccinale de la dose de rappel s'élevait à 85,8 %. Cet indicateur correspond au ratio entre le nombre de personnes vaccinées par une dose de rappel et la population de cette tranche d'âge ; il est le reflet du niveau de protection dans cette population.

Par ailleurs, **au 03 mars 2022, il est estimé que 92,5 % des personnes éligibles à la dose de rappel** l'avaient effectivement reçue. Ceci permet de suivre la dynamique de la campagne de rappel pour les personnes pouvant en bénéficier, en tenant compte qu'un délai est nécessaire avant ce rappel.

Source : Vaccin Covid, Cnam - Traitement : Santé publique France

Tableau 3. Nombre de personnes vaccinées et couverture vaccinale par lieu de résidence par classe d'âge et par sexe en région Centre-Val de Loire au 08/03/2022

	Au moins une dose (N)	Couverture vaccinale (%)	Schéma vaccinal complet (N)	Couverture vaccinale (%)	Dose de rappel (N)	Couverture vaccinale (%)
Age						
0-4 ans	35	0.0	11	0.0	2	0.0
5-9 ans	5 102	3.3	3 756	2.4	6	0.0
10-11 ans	6 539	10.2	4 990	7.8	86	0.1
12-17 ans	168 416	88.5	164 558	86.4	35 088	18.4
18-24 ans	191 463	99.0	189 024	99.0	136 482	74.0
25-29 ans	115 694	93.0	114 085	91.7	80 346	64.6
30-39 ans	257 578	88.1	254 551	87.1	186 347	63.7
40-49 ans	289 649	90.3	287 553	89.7	233 030	72.7
50-59 ans	320 386	94.1	318 794	93.6	279 504	82.1
60-64 ans	154 551	92.6	153 919	92.2	140 025	83.9
65-69 ans	150 959	92.2	150 333	91.8	138 895	84.8
70-74 ans	149 678	99.0	148 965	99.0	138 930	93.7
75-80 ans	93 514	99.0	92 933	99.0	86 146	93.9
80 ans et plus	166 213	88.6	163 714	87.3	143 189	76.4
Sexe						
Masculin	997 083	80.5	985 285	79.5	755 869	61.0
Féminin	1 072 684	81.3	1 061 892	80.4	842 204	63.8
Sexe-Ratio M/F	0,9		0,9		0,9	
Total	2 069 777	80.9	2 047 186	80.0	1 598 076	62.4

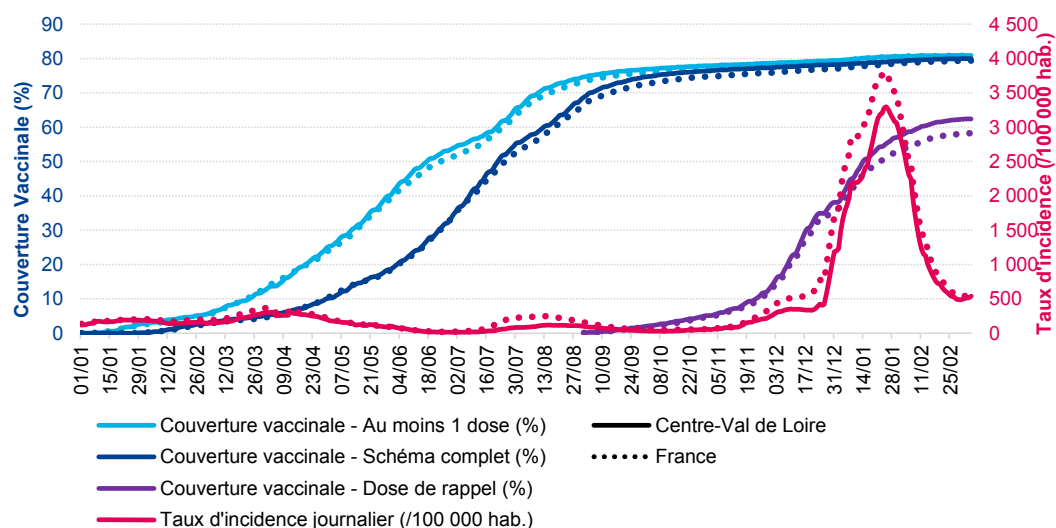
Pour en savoir plus sur les données de couverture vaccinale, consulter : [GEODES](#)

Pour en savoir plus sur la vaccination, consulter : [Vaccination info service](#)

Vaccination contre la COVID-19

Source : Vaccin Covid, Cnam - Traitement : Santé publique France

Figure 1. Evolution journalière de la couverture vaccinale et du TI en région Centre-Val de Loire et en France au 08/03/2022



Etablissements sociaux et médico-sociaux / Professionnels de Santé

Au 08 mars 2022 en région **Centre-Val de Loire**, l'estimation de :

- la couverture vaccinale (CV) dans la cohorte de **résidents en EHPAD / USLD en région Centre-Val de Loire** était de 95,3 % pour une dose, 94,3 % pour un schéma complet et 73,3 % pour la dose de rappel (Tableau 4),
- la CV dans la cohorte de **professionnels exerçant en EHPAD / USLD** était de 95,2 % pour une dose, 94,8 % pour un schéma complet et 81,3 % pour la dose de rappel,
- la CV dans la cohorte de **professionnels de santé libéraux** était de 98,2 % pour une dose, 98,1 % pour un schéma complet et 89,8 % pour la dose de rappel (Tableau 5).

Tableau 4. Proportion de résidents vaccinés (couverture vaccinale) en EHPAD / USLD en région Centre-Val de Loire et par département au 08/03/2022

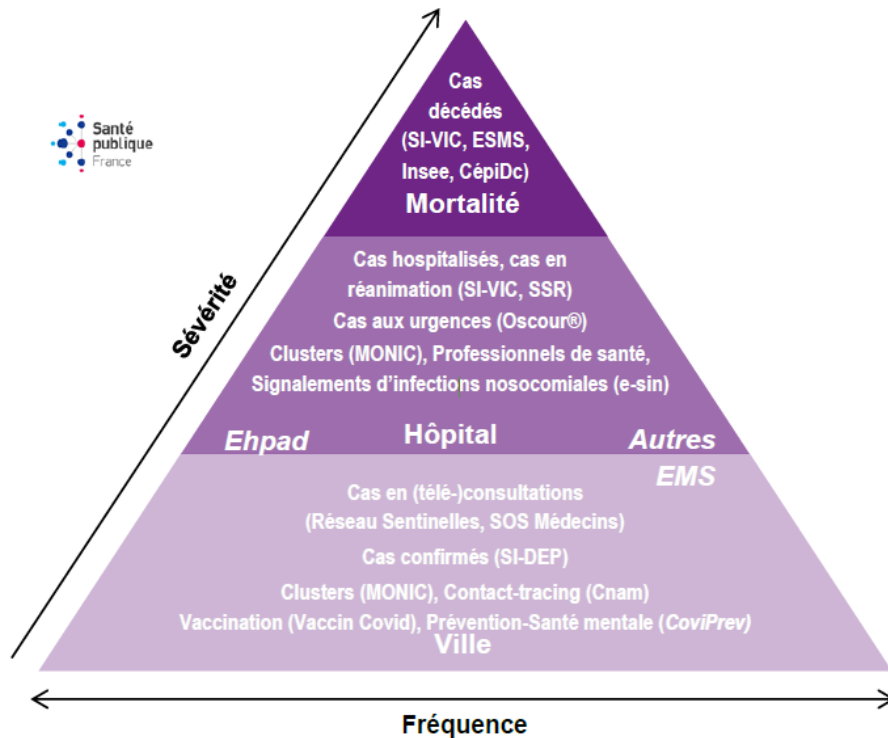
	Au moins une dose (N)	Couverture vaccinale (%)	Schéma vaccinal complet (N)	Couverture vaccinale (%)	Dose de rappel (N)	Couverture vaccinale (%)
France	314 181	94.5	310 625	93.5	235 542	70.9
Centre-Val de Loire	13 943	95.3	13 796	94.3	10 726	73.3
18 - Cher	1 677	96.7	1 653	95.3	1 223	70.5
28 - Eure-et-Loir	2 246	95.3	2 218	94.1	1 762	74.8
36 - Indre	1 413	95.0	1 402	94.3	1 157	77.8
37 - Indre-et-Loire	3 002	95.4	2 968	94.3	2 257	71.7
41 - Loir-et-Cher	2 044	94.8	2 030	94.2	1 615	74.9
45 - Loiret	3 561	94.9	3 525	93.9	2 712	72.2

Tableau 5. Proportion de professionnels de santé libéraux vaccinés (couverture vaccinale) en région Centre-Val de Loire et par département au 08/03/2022

Localisation	Au moins une dose de vaccination (N)	Couverture vaccinale (%)	Vaccination complète (N)	Couverture vaccinale (%)	Vaccination rappel (N)	Couverture vaccinale (%)
France	356 176	97.6	355 487	97.4	314 337	86.1
Centre-Val de Loire	9 852	98.2	9 841	98.1	9 010	89.8
18 - Cher	1 076	98.2	1 076	98.2	988	90.1
28 - Eure-et-Loir	1 204	97.8	1 203	97.7	1 078	87.6
36 - Indre	736	98.7	736	98.7	677	90.8
37 - Indre-et-Loire	3 089	98.3	3 085	98.1	2 849	90.6
41 - Loir-et-Cher	1 237	97.4	1 236	97.3	1 142	89.9
45 - Loiret	2 510	98.5	2 505	98.4	2 276	89.4

Pour en savoir plus sur les données de couverture vaccinale, consulter : [GEODES](#)

Schéma de la surveillance de la COVID-19 coordonnée par Santé publique France



CépiDc-Inserm : Centre d'épidémiologie sur les causes médicales de décès ; Ehpad : Établissement d'hébergement pour personnes âgées dépendantes ; EMS : Établissement médico-social ; ESMS : Établissement social et médico-social ; Insee : Institut national de la statistique et des études économiques ; MONIC : Système d'information de monitoring des clusters ; Oscour® : Organisation de la surveillance coordonnée des urgences ; SI-DEP : Système d'informations de dépistage ; SI-VIC : Système d'information des victimes ; SSR : Services sentinelles de réanimation/soins intensifs. Cnam : Caisse nationale de l'assurance maladie

Retrouvez tous les [outils de prévention](#) destinés aux professionnels de santé et au grand public.

PROTÉGEONS-NOUS LES UNS LES AUTRES



Rédacteur en chef

Esra MORVAN

Equipe de rédaction

Santé publique France Centre-Val de Loire
Direction des régions (DiRe)

Virginie DE LAUZUN
Sophie GRELLET
Kévin MAISON
Jean-Rodrigue NDONG
Isa PALLOURE
Mathieu RIVIERE
Michée Géraud VIKPOGNON
Nicolas VINCENT

En collaboration à Santé publique France avec la Direction des maladies infectieuses (DMI), la Direction appui, traitements et analyse de données (Data)

Contact presse

presse@santepubliquefrance.fr

Diffusion Santé publique France

12 rue du Val d'Osne
94415 Saint-Maurice Cedex
www.santepubliquefrance.fr

Date de publication

11/03/2022

Numéro vert 0 800 130 000

7j/7 24h/24 (appel gratuit)

Sites associés :

- ▶ [SurSaUD®](#)
- ▶ [OSCOUR®](#)
- ▶ [SOS Médecins](#)
- ▶ [Réseau Sentinelles](#)
- ▶ [SI-VIC](#)
- ▶ [CépiDC](#)



World Health Organization