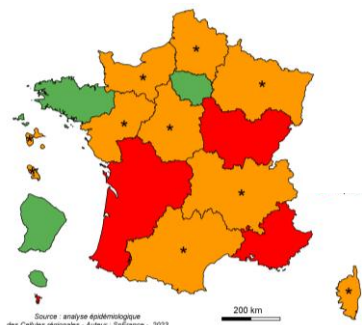


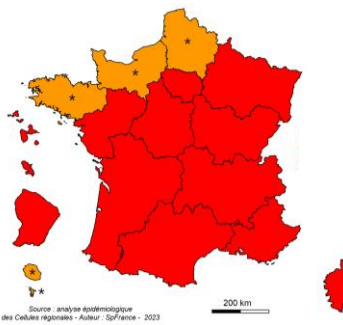
BRONCHIOLITE (MOINS DE 2 ANS)



Évolution régionale : ↘
Fin de l'épidémie.

[Page 6](#)

GRIPPE ET SYNDROME GRIPPAL



Évolution régionale : ↘
Activité post-épidémique. Tendence à la baisse de la circulation virale en grippe A selon les laboratoires de virologie des CHU de Rennes et CHRU de Brest. Persistance de la détection du virus de la grippe B.

[Page 8](#)

Phases épidémiques (bronchiolite / grippe et syndrome grippal uniquement) :

- Pas d'épidémie
- ★ Post épidémie
- Épidémie

Évolution des indicateurs (sur la semaine écoulée par rapport à la précédente) :

- ↗ En augmentation
- Stable
- ↘ En diminution

GASTRO-ENTERITE

[Page 7](#)

Évolution régionale : →

Activité élevée. légère baisse du nombre de consultations SOS Médecins pour gastro-entérite, tous âges confondus, mais hausse chez les moins de 5 ans (+56 %).

Autres surveillances régionales

Fréquentations des urgences et des consultations SOS Médecins.

[Données non présentées](#)

A établissements et associations constantes

Hausse du nombre de passages aux urgences (+5,9 %) et stabilisation du nombre de consultations SOS Médecins toutes causes (-1,3 %), lors de la S03, par rapport à la S02. Les volumes de consultations SOS Médecins et de passages aux urgences sont proches de ceux observés à cette période en 2021.

→ Plus d'information, *Bulletins SurSaUD® (SOS Médecins, OSCOUR®, Mortalité) national mis à jour*, [ici](#)

Mortalité toutes causes (données Insee)

[Page 11](#)

En semaines 2022-49 à 2023-01, le nombre de décès tous âges confondus est supérieur au seuil, ceci est également observé sur les décès chez les 65 ans et plus en semaines 50 à 52. Les données S02 sont inférieures au seuil, mais non exhaustives à ce jour.)

→ Pour plus d'informations, se reporter au Point national. [ici](#)

Faits marquants

Bulletins nationaux [Grippe](#), [Bronchiolite](#), semaine 03.

Cas de listérioses : retrait-rappel de spécialités végétales au lait d'amande et noix de cajou Jay & Joy (alternatives végétales aux fromages et foie gras). [ici](#)

Cas de variole du singe : point de situation au 24 janvier 2023. [ici](#)

Situation épidémiologique des infections invasives à méningocoque en France. Point au 31 décembre 2022. [ici](#)

Fardeau de la grippe en France métropolitaine, bilan des données de surveillance : épidémies 2011-12 à 2021-22. [ici](#)

Synthèse des résultats des études de l'impact de l'épidémie de COVID-19 sur la santé mentale, les addictions et les troubles du sommeil parmi les actifs occupés. [ici](#)

Les bonnes résolutions 2023 : conseils et astuces pour adopter les bons gestes. [ici](#)

Sommaire

Infection invasive à streptocoque du groupe A.....	Page 5	Virologie respiratoire	Page 12
Asthme & Bronchite	Page 9	Virologie entérique & Méningites à Entérovirus.....	Page 13
Pneumopathie & Varicelle	Page 10	Populations sensibles / pathologies les plus fréquentes	Page 14
Mortalité	Page 11	En savoir plus	Page 15

- **Amélioration de la situation épidémiologique régionale.**
- **Virologie :**

La décision des représentants des laboratoires de biologie médicale privés de suspendre à partir du 27 octobre la transmission des résultats de tests Covid-19 dans la base de données SI-DEP a pour conséquence la perturbation de la production des indicateurs virologiques de Santé publique France. Les tests RT-PCR (résultats positifs ou négatifs) des laboratoires suivant ce mouvement ne sont en effet plus intégrés dans la base de données transmise à Santé publique France. En conséquence, les indicateurs SI-DEP produits à partir du 28 octobre s'appuient sur les tests antigéniques (TAG), essentiellement réalisés par les officines de pharmacie, ainsi que sur les RT-PCR des laboratoires ayant poursuivi leur transmission.

L'arrêt de l'activité de diagnostics et/ou de remontées de résultats de tests COVID-19 d'une partie laboratoires de biologie médicale privés dans le cadre d'un mouvement de grève ayant eu lieu du 02 au 10 janvier a eu pour conséquence la perturbation de la production des indicateurs virologiques par Santé publique France.

Compte tenu des possibles modifications de recours au diagnostic lors de la grève, un report des tests RT-PCR vers les TAG mais aussi une baisse générale du recours aux tests, les évolutions du taux d'incidence et de dépistage issus des TAG sont à interpréter avec précaution.

En S03, légère baisse du nombre de prélèvements PCR avec 14 720 tests réalisés (-9,7 % par rapport à la S02, données non consolidées) et baisse du nombre de tests antigéniques avec 5 423 tests antigéniques réalisés (-29,5 % par rapport à la S02, données non consolidées).

En semaine 03, la baisse du taux d'incidence (TI) se poursuit parallèlement à celles du taux de dépistage (TD) et du taux de positivité (TP).

Le TI régional (brut) passe de 68,6 /100 000 habitants en S02 à 49,8 /100 000 habitants en S03. Le TI (brut) départemental est en baisse dans les 4 départements : Côtes d'Armor (TI à 60, -23 points), Finistère (TI à 59, -24 points), Ille-et-Vilaine (TI à 45, -11 points), Morbihan (TI à 39, -21 points). Le taux de positivité (TP) passe de 10,7 % en S02 à 8,7 % en S03.

Omicron reste omniprésent d'après les données issues des enquêtes flash. Les séquençages de l'enquête flash réalisés en S52 en Bretagne, même s'ils ne sont pas représentatifs de la circulation virale, identifient à 93 % le lignage BA.5*. Le lignage BA.2* représente 4 % des séquençages, le lignage BA.4*, 1 % et 2 % sont des recombinants. Le sous-lignage BQ.1.1* représente 78 % des séquences interprétables.

- **SI-VIC** : le 25/01/2023, 496 patients étaient hospitalisés en Bretagne dont 31 en soins critiques (données de prévalence). La majorité des hospitalisations se situait dans le Finistère (36,7 %) et en Ille-et-Vilaine (30,0 %). Le nombre de patients hospitalisés était en baisse par rapport au 18/01/2023 (-93 hospitalisations, soit -15,8 %). Le nombre de patients en soins critiques était en baisse (-6 hospitalisations, soit -16 %).
- **ESMS** : depuis le 1^{er} mars 2020, 1 980 signalements d'un ou plusieurs cas de COVID-19 ont été déclarés dans les établissements sociaux et médico-sociaux (ESMS) à Santé publique France via le portail national des signalements du ministère. Il s'agissait de 1 489 (75,2 %) signalements dans les établissements d'hébergement pour personnes âgées (EHPAD et autres EHPA) et 491 (24,8 %) dans les autres EMS (Hébergement pour personnes handicapées (HPH), Aide à l'enfance et autres ESMS). L'ensemble de ces signalements correspondait à un total de 11 899 cas de COVID-19 confirmés parmi les résidents. Parmi l'ensemble des cas possibles ou confirmés, 410 résidents sont décédés dans les établissements et 193 à l'hôpital depuis le début de l'épidémie.
- **Oscour®** : légère baisse du nombre de passages aux urgences en S03 (41 contre 50 en S02, soit -18 %) ; 63 % des passages ont donné lieu à une hospitalisation en S03 (contre 70 % en S02). Les suspicions de COVID-19 ont représenté 0,3 % de l'activité des urgences, tous âges confondus (contre 0,4 % en S02). Les 65 ans et plus représentent 73 % des cas.
- **SOS Médecins** : stabilisation du nombre de consultations SOS Médecins par rapport à la semaine précédente (15 en S03 vs. 18 consultations en S02). Les suspicions de COVID-19 ont représenté 0,4 % de l'activité SOS Médecins en S03 (contre 0,5 % en S02).
- **Réanimation** : parmi les cas rapportés par les services de réanimation sentinelles au second semestre 2022 (102 cas), 64 % étaient des hommes et l'âge médian était de 70 ans. La majorité (96 %) présentait au moins une comorbidité dont les plus fréquentes étaient une hypertension artérielle (46 %), une pathologie cardiaque (38 %), une pathologie pulmonaire (33 %), une obésité (26 %), un cancer (18 %).

Documents :

- Résultats de la vague 36 de l'enquête CoviPrev :
 - Évolution de la santé mentale pendant l'épidémie de Covid-19. [Ici](#)
 - Évolution de l'adhésion des Français aux mesures de prévention contre les virus de l'hiver ? [Ici](#)
- Situation épidémiologique liée à la COVID-19 chez les 0-17 ans. Point au 12 janvier 2023. [Ici](#)
- Covid-19 : troisième cause de décès en France en 2020, quand les autres grandes causes de décès baissent. [Ici](#)
- Recensement national des cas de COVID-19 chez les professionnels en établissements de santé. [Questionnaire](#), [Résultats](#)
- Signalement d'infections à SARS-CoV-2 nosocomiales. Mars 2020 - Novembre 2022. Point au 1^{er} décembre 2022. [Ici](#)
- Coronavirus : outils de prévention destinés aux professionnels de santé et au grand public. [Ici](#)
- Analyse de risque des variants. [Ici](#)
- Tableau de bord de Santé publique France. [Ici](#)
- Point Épidémiologique national. [Ici](#)

Figure 1 - Nombre de prélèvements pour SARS-CoV-2 réalisés dans les laboratoires publics et privés, par date de prélèvement, du 18/05/2020 au 21/01/2023, Bretagne.

(Sources : SIDEP, dernières données actualisées au 21/01/2023 à 23h12 (exploitation ARS Bretagne))

Suspension de la transmission des résultats de tests Covid-19 dans la base de données SI-DEP par des représentants des laboratoires de biologie médicale privés à partir du 27 octobre 2022 (S41/2022).

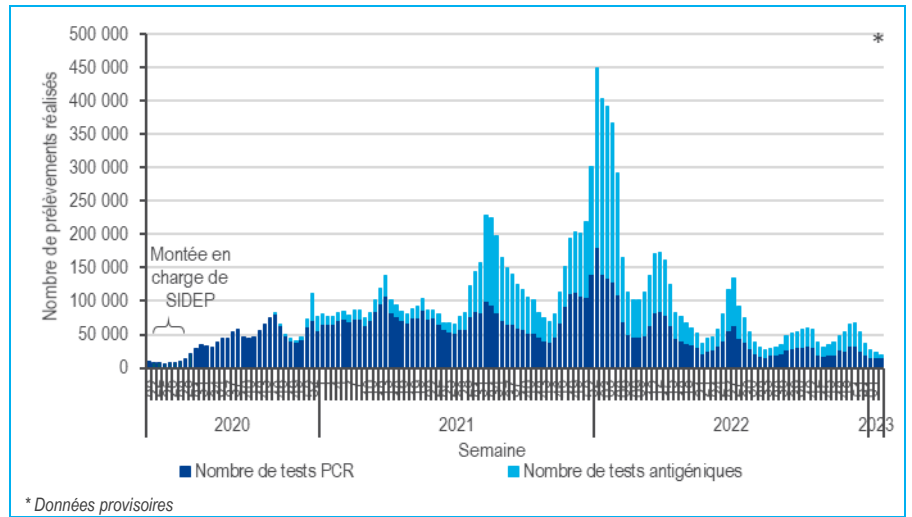


Figure 2 – Taux d'incidence COVID-19 /100 000 (en bleu) et taux de positivité des tests en % (en rose) depuis le 18/05/2020 au 22/01/2023, en semaines glissantes, Bretagne. Données PCR et tests antigéniques.

(Sources : SIDEP, SpFrance, 25/01/2023 à 6h46)

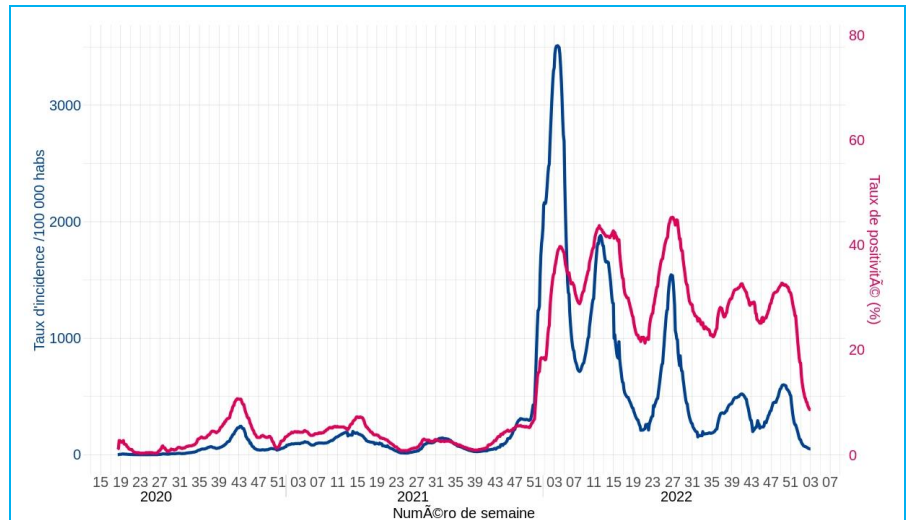


Tableau 1 - Nombre et part (en %) des hospitalisations en cours pour COVID-19 dont soins critiques le 25/01/2023, par département de prise en charge.

(Source : SI-VIC, au 25/01/2023 à 15h28)

Note : le 24/01/2023, 1 patient, actuellement hospitalisés en soins critiques dans le Finistère, a été transféré d'une autre région.

Départements*	Hospitalisations		dont soins critiques		Retour à domicile**		Décès**	
	N	%	N	%	N	%	N	%
Côtes-d'Armor	61	12,3%	2	6,5%	5 400	17,8%	546	15,4%
Finistère	182	36,7%	10	32,3%	7 645	25,2%	800	22,6%
Ille-et-Vilaine	149	30,0%	17	54,8%	10 778	35,6%	1 348	38,0%
Morbihan	104	21,0%	2	6,5%	6 472	21,4%	852	24,0%
Bretagne	496	100,0%	31	100,0%	30 295	100,0%	3 546	100,0%

* Les données par département ne sont pas disponibles pour tous les cas ; ** Chiffres cumulés

Tableau 2 - Nombre d'épisodes de cas COVID-19 et décès chez les résidents rapportés dans les établissements sociaux¹ et médico-sociaux¹ par département, du 01/03/2020 au 23/01/2023.

(Source : Surveillance dans les ESMS, au 25/01/2023 à 08h24)

	EHPAD	Autres EHPA	Total EHPA	HPH	Aide Enfance	Autres	Total
Nombre total d'épisodes	1 342	147	1 489	395	21	75	1 980
Nombre total de cas	15 343	924	16 267	1 171	47	240	17 725
Nombre de cas confirmés chez les résidents	10 360	736	11 096	653	13	137	11 899
Nombre de cas hospitalisés chez les résidents	556	22	578	42	0	16	636
Nombre de décès à l'hôpital chez les résidents	177	5	182	2	0	9	193
Nombre de décès en établissement chez les résidents	402	0	402	2	0	6	410
Nombre total de décès chez les résidents	579	5	584	4	0	15	603
Nombre de cas confirmés chez le personnel	4 983	188	5 171	518	34	103	5 826
Nombre de cas hospitalisés chez le personnel	39	15	54	12	0	0	66

¹ EHPAD : Établissement d'hébergement pour personnes âgées dépendantes, EHPA : Établissement d'hébergement pour personnes âgées, HPH : Établissement d'hébergement pour personnes handicapées, Aide à l'enfance : Établissement d'Aide sociale à l'enfance, Autres : Autres établissements

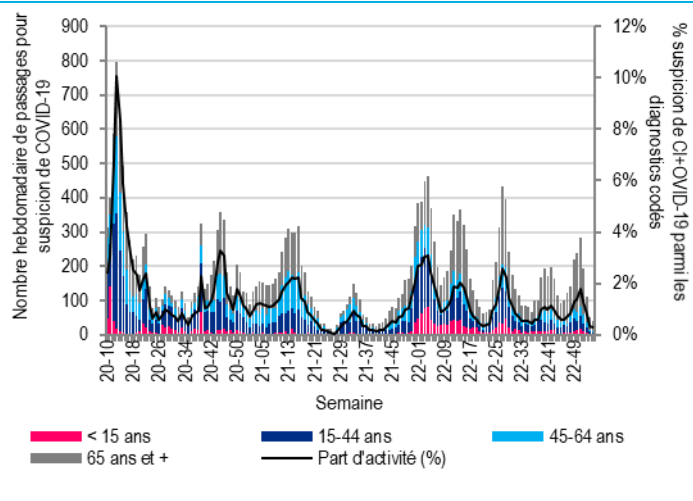


Figure 3 - Nombre hebdomadaire de passages aux urgences par classes d'âge (axe de gauche) et part d'activité (en %) (axe de droite) pour suspicion de COVID-19, Bretagne, depuis le 24/02/2020. (Source : Santé publique France / Ooscuro®, au 25/01/2023 à 00h)

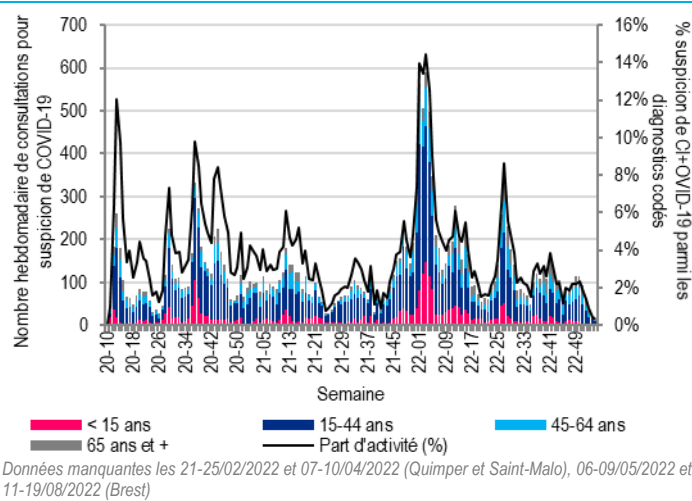


Figure 4 - Nombre hebdomadaire de consultations SOS Médecins par classes d'âge (axe de gauche) et part d'activité (en %) (axe de droite) pour suspicion de COVID-19, Bretagne, depuis le 24/02/2020. (Source : Santé publique France / SOS Médecins, au 25/01/2023 à 00h)

Tableau 3 – Description des patients atteints de COVID-19 admis en réanimation et signalés par les services de réanimation sentinelles depuis le 01/01/2022 et jusqu'au 24/01/2023 (n = 884 cas). (Source : réanimateurs, au 24/01/2023 à 14h54)

Note: Cette surveillance a pour objectif de décrire les caractéristiques des patients admis en réanimation avec un diagnostic confirmé de COVID-19. Cette surveillance n'a pas vocation à dénombrer tous les cas graves de COVID-19 admis en réanimation. Une interruption du dispositif de surveillance est intervenue pendant la 1^{ère} quinzaine de juillet 2021.

Cas admis en réanimation	1 ^{er} semestre 2021	2 ^{ème} semestre 2021	1 ^{er} semestre 2022	2 ^{ème} semestre 2022
Nb signalements	354	224	204	102
Répartition par sexe				
Homme	224 (63 %)	155 (69 %)	134 (66 %)	65 (64 %)
Femme	130 (37 %)	69 (31 %)	70 (34 %)	37 (36 %)
Classe d'âge				
0-14 ans	0 (0 %)	3 (1 %)	0 (0 %)	0 (0 %)
15-44 ans	42 (12 %)	34 (15 %)	18 (9 %)	9 (9 %)
45-64 ans	144 (41 %)	90 (40 %)	64 (31 %)	26 (25 %)
65-74 ans	132 (37 %)	60 (27 %)	81 (40 %)	38 (37 %)
75 ans et plus	36 (10 %)	37 (17 %)	41 (20 %)	29 (28 %)
Comorbidités				
Aucune comorbidité	53 (16 %)	32 (16 %)	15 (8 %)	4 (4 %)
Au moins une comorbidité parmi :	278 (84 %)	172 (84 %)	177 (92 %)	91 (96 %)
- Obésité (IMC>=30)	152 (46 %)	82 (40 %)	60 (31 %)	25 (26 %)
- Hypertension artérielle	124 (37 %)	61 (30 %)	62 (32 %)	44 (46 %)
- Diabète	64 (19 %)	28 (14 %)	27 (14 %)	15 (16 %)
- Pathologie cardiaque	63 (19 %)	38 (19 %)	38 (20 %)	36 (38 %)
- Pathologie pulmonaire	63 (19 %)	42 (21 %)	53 (28 %)	31 (33 %)
- Immunodépression	26 (8 %)	23 (11 %)	41 (21 %)	11 (12 %)
- Pathologie rénale	18 (5 %)	14 (7 %)	23 (12 %)	13 (14 %)
- Cancer	18 (5 %)	20 (10 %)	58 (30 %)	17 (18 %)
- Pathologie neuromusculaire	13 (4 %)	7 (3 %)	8 (4 %)	8 (8 %)
- Pathologie hépatique	6 (2 %)	2 (1 %)	6 (3 %)	4 (4 %)
Non renseigné	23	20	12	7

INFECTION INVASIVE A STREPTOCOQUE DU GROUPE A (IISGA)

Synthèse des données disponibles

- **Oscour®** : un triplement des passages aux urgences pour suspicion de scarlatine chez les moins de 15 ans est observé en décembre 2022 par rapport deux mois précédents. La part d'activité associée est supérieure à celles observées lors des années antérieures même période.
- **SOS Médecins** : une hausse des consultations SOS Médecins pour scarlatine chez les moins de 15 ans est observée depuis octobre 2022 par rapport aux mois précédents. Sur les 3 premières semaines de janvier 2023, le nombre de consultations et la part d'activité associée sont supérieurs aux observations des années antérieures (données partielles, non consolidées).

→ Point de situation nationale au 1^{er} janvier 2023. [Ici](#)

→ Protocole. [Ici](#)

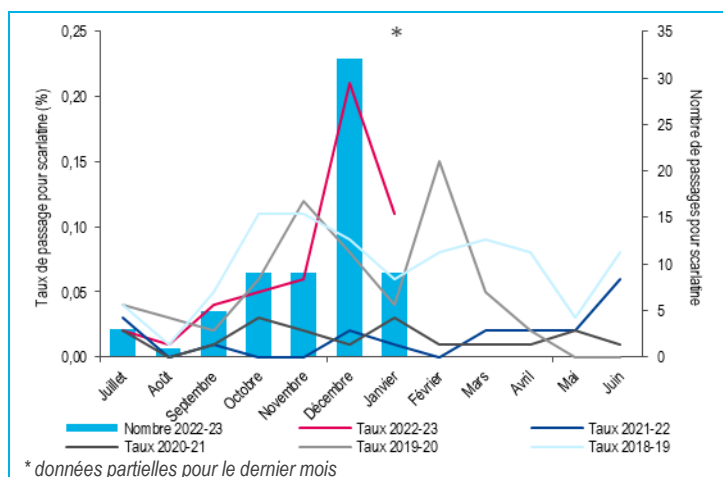
Conformément aux messages [DGS-Urgent n°2022-83](#) et MARS n°2022-35 du 6 décembre 2022, afin que les ARS puissent mettre en œuvre, dans les meilleurs délais, les mesures de santé publique dans l'entourage des cas, tous les cas d'IISGA nécessitant une hospitalisation doivent faire l'objet d'un signalement dans les meilleurs délais à l'Agence régionale de santé (point focal régional au 09 74 50 00 09 ou ars35-alerte@ars.sante.fr).

Pour les cas pédiatriques admis en réanimation, le signalement auprès des ARS doit être préalable au remplissage du questionnaire afin de garantir la mise en place des mesures de gestion autour des cas le plus précocement possible.

Consulter les documents complémentaires :

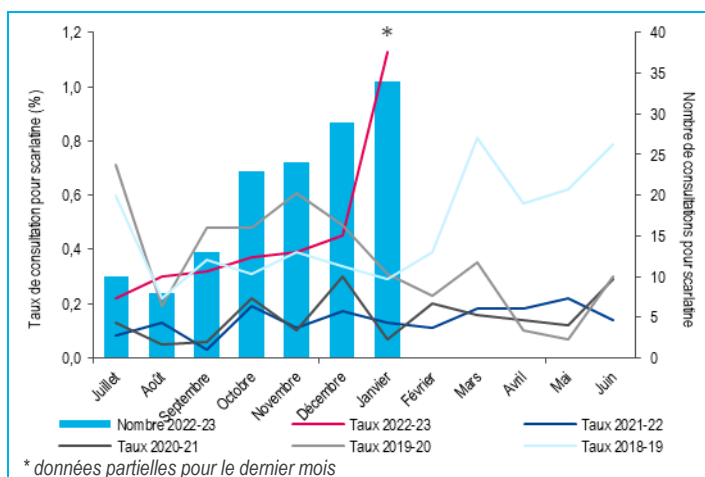
- Avis du Conseil supérieur d'hygiène publique de France. [Ici](#)
- CNR des streptocoques. [Ici](#)
- Protocole d'investigation [Ici](#) et sa notice [Ici](#)

- Site de Santé publique France. [Ici](#)
- Bulletin de santé publique EPIBAC : surveillance des infections invasives bactériennes en 2020. [Ici](#)



* données partielles pour le dernier mois

Figure 5 - Évolution mensuelle du nombre de passages aux urgences pour scarlatine (2022-23, axe de droite) et comparaison annuelle de l'évolution mensuelle des taux de passages associés depuis juillet 2018 (axe de gauche), moins de 15 ans, Bretagne (Source : Santé publique France/Oscour®)



* données partielles pour le dernier mois

Figure 6 - Évolution mensuelle du nombre de consultations SOS Médecins pour scarlatine (2022-23, axe de droite) et comparaison annuelle de l'évolution mensuelle des taux de consultations associés depuis juillet 2018 (axe de gauche), moins de 15 ans, Bretagne (Source : Santé publique France/SOS médecins)

Prévention

- Pour limiter les risques de transmission, il est conseillé d'adopter les mêmes gestes barrières utilisés contre les virus de l'hiver :
 - o lavage des mains,
 - o port du masque pour les personnes avec infections respiratoires,
 - o éternuer ou tousser dans le pli du coude.

BRONCHIOLITE (CHEZ LES MOINS DE 2 ANS)

Synthèse des données disponibles

- **Fin de l'épidémie.**
- **Oscour®** : stabilisation du nombre de passages aux urgences pour bronchiolite (+3 passages par rapport à la S02). La bronchiolite représente 8,1 % des passages aux urgences pour les moins de 2 ans (contre 8,6 % en semaine 02) et 31 % de ces passages ont fait l'objet d'une hospitalisation (contre 41 % en S02). La bronchiolite est la 4^{ème} pathologie la plus fréquente chez les moins de 2 ans.
- **SOS Médecins** : hausse du recours à SOS Médecins pour bronchiolite chez les moins de 2 ans (14 consultations vs. 4 en S04, effectif faible). La bronchiolite représente moins de 6 % des diagnostics posés pour les moins de 2 ans.
- **Données de virologie** : stabilisation de la circulation du virus respiratoire syncytial selon les données des laboratoires de Virologie du CHRU de Brest (10/267, taux de positivité = 3,7 %) et du CHU de Rennes (15/719, taux de positivité = 2,1 %).

Consulter les données régionales :

- Données des laboratoires de Virologie du CHU de Rennes et du CHRU de Brest. [Page 12](#)

Consulter les données nationales :

- Surveillance des urgences et des décès SurSaUD® (Oscour®, SOS Médecins, Mortalité). [Lci](#)
- Surveillance de la bronchiolite. [Lci](#)

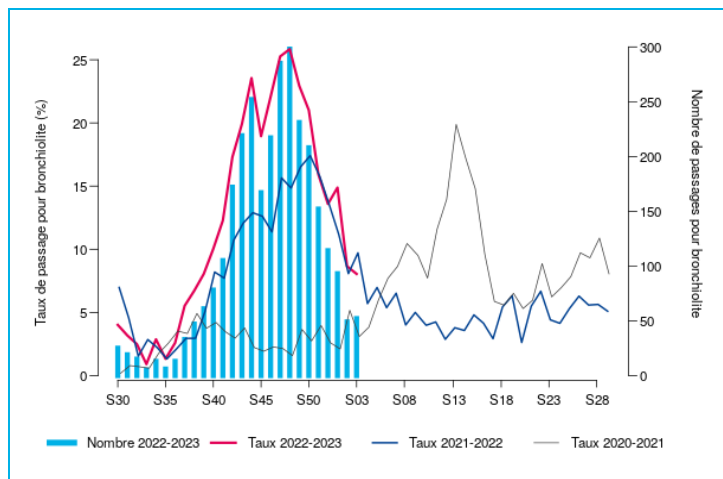


Figure 7 - Évolution hebdomadaire du nombre de passages aux urgences pour bronchiolite (2022-23, axe de droite) et comparaison annuelle de l'évolution hebdomadaire des taux de passages associés depuis 2020/30 (axe de gauche), moins de 2 ans, Bretagne (Source : Santé publique France/Oscour®)

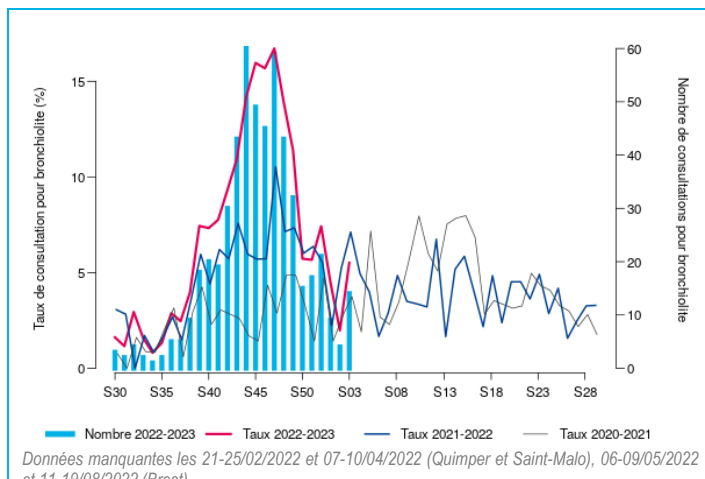


Figure 8 - Évolution hebdomadaire du nombre de consultations SOS Médecins pour bronchiolite (2022-23, axe de droite) et comparaison annuelle de l'évolution hebdomadaire des taux de consultations associés depuis 2020/30 (axe de gauche), moins de 2 ans, Bretagne (Source : Santé publique France/SOS médecins)

Semaine	Nombre d'hospitalisations, moins de 2 ans	Variation par rapport à la semaine précédente	Part des hospitalisations totales, moins de 2 ans (%)
S02-2023	20	46 %	19 %
S03-2023	16	-20 %	14 %

Tableau 4 – Indicateur hebdomadaire d'hospitalisations* pour bronchiolite sur les 2 dernières semaines, moins de 2 ans, Bretagne (Source : Santé publique France/Oscour®)

* Nombre d'hospitalisations à l'issue d'une consultation pour bronchiolite, pourcentage de variation par rapport à la semaine précédente et part des hospitalisations pour bronchiolite chez les moins de 2 ans parmi l'ensemble des hospitalisations chez les moins de 2 ans, pour lesquelles au moins un diagnostic est renseigné

Prévention de la bronchiolite

La **bronchiolite** est une maladie respiratoire qui touche les enfants de moins de 2 ans. Elle est due à un virus, le plus souvent le virus respiratoire syncytial (VRS), qui se transmet facilement d'une personne à une autre par la salive, la toux et les éternuements, et peut rester sur les mains et les objets (comme les jouets, les tétines, les « doudous »).

La **prévention de la bronchiolite** repose sur les mesures d'hygiène :

- le lavage des mains de toute personne qui approche le nourrisson, surtout avant de préparer les biberons et les repas,
- éviter autant que possible d'emmener son enfant dans les lieux publics très fréquentés et confinés (centres commerciaux, transports en commun, hôpitaux...)
- le nettoyage régulier des objets avec lesquels le nourrisson est en contact (jeux, tétines...)
- l'aération régulière de la chambre
- éviter le contact avec les personnes enrhumées et les lieux enfumés.

Brochure « Votre enfant et la bronchiolite ». [Lci](#)

Rappel des recommandations de prévention et de prise en charge. [Lci](#)

GASTRO-ENTERITE ET DIARRHEES AIGUES

Synthèse des données disponibles

- **Activité élevée. Hausse des consultations SOS Médecins pour de gastro-entérite chez les enfants.**
- **Oscour®** : stabilisation des passages aux urgences, tous âges confondus, en S03 avec 127 passages (contre 128 en S02). Les moins de 5 ans représentent 46 % des cas et les gastro-entérites représentent 5,0 % des passages pour cette tranche d'âge et moins de 1 %, tous âges confondus.
- **SOS Médecins** : tous âges confondus, légère baisse du nombre de consultations SOS Médecins pour gastro-entérite avec 310 consultations (contre 331 consultations en S02, soit +6,3 %). Néanmoins, le nombre de consultations est en hausse chez les moins de 5 ans (+23 consultations, soit +56 %), cette tranche d'âge représente 20,6 % des cas. Tous âges confondus, la gastro-entérite représente 8,1 % de l'activité totale SOS Médecins et 10,4 % chez les moins de 5 ans.
- **Réseau Sentinelles** : activité modérée en S03, le taux d'incidence des cas de diarrhée aiguë vus en consultations de médecine générale a été estimé à 92 cas pour 100 000 habitants IC 95 % [39 ; 145] (données non consolidées).
- **Données de virologie** : selon les données du laboratoire de Virologie du CHRU de Brest, circulation virale du Norovirus (5/23, taux de positivité = 22 %) et de l'Adénovirus (1/19). Selon les données du laboratoire de Virologie du CHU de Rennes, circulation virale du Norovirus (2/22, taux de positivité = 9 %) et du Rotavirus (2/22).

Consulter les données régionales :

- Données des laboratoires de Virologie du CHU de Rennes et du CHRU de Brest. [Page 13](#)

Consulter les données nationales :

- Surveillance des urgences et des décès SurSaUD® (Oscour®, SOS Médecins, Mortalité). [Ici](#)
- Surveillance de la gastro-entérite. [Ici](#)

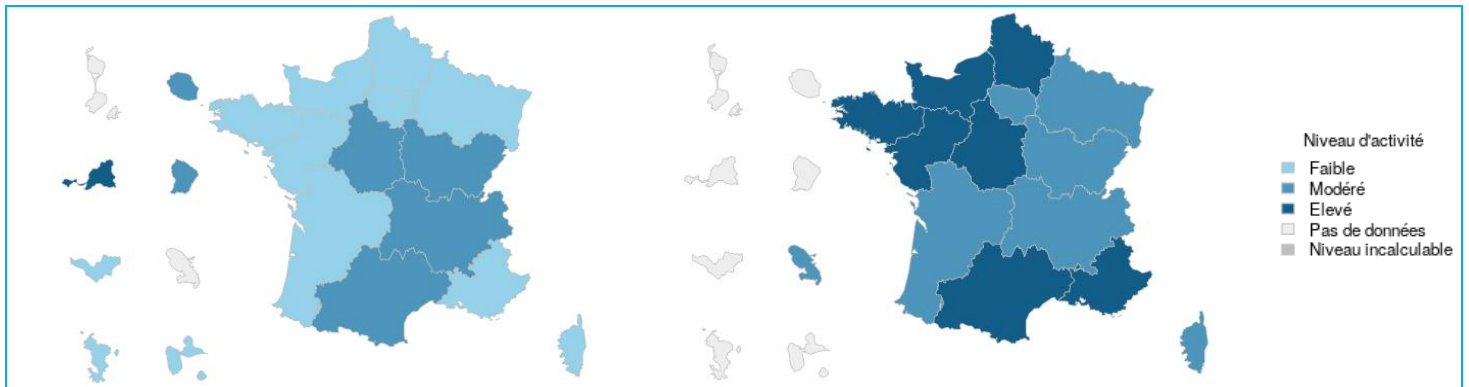


Figure 9 – Activité épidémique hebdomadaire d'après les urgences hospitalière (à gauche) et SOS Médecins (à droite), 2023/03, tous âges, France (Sources : Santé publique France / Oscour® / SOS Médecins)



Figure 10 - Évolution hebdomadaire du nombre de passages aux urgences pour gastro-entérite (2022-23, axe de droite) et comparaison annuelle de l'évolution hebdomadaire des taux de passages associés depuis 2020/30 (axe de gauche), tous âges, Bretagne (Sources : Santé publique France/Oscour®)

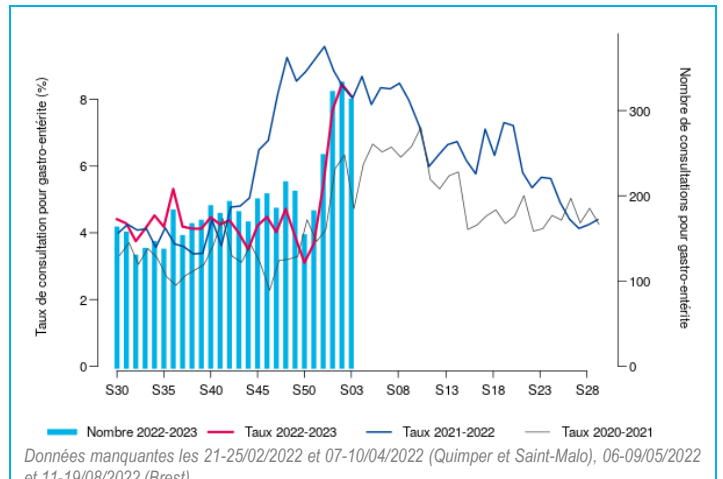


Figure 11 - Évolution hebdomadaire du nombre de consultations SOS Médecins pour gastro-entérite (2022-23, axe de droite) et comparaison annuelle de l'évolution hebdomadaire des taux de consultations associés depuis 2020/30 (axe de gauche), tous âges, Bretagne (Sources : Santé publique France/SOS médecins)

Semaine	Nombre d'hospitalisations, tous âges	Variation par rapport à la semaine précédente	Part des hospitalisations totales, tous âges (%)
S02-2023	19	+19 %	0,5 %
S03-2023	22	+16 %	0,6 %

Tableau 5 - Indicateurs hebdomadaires d'hospitalisations* après passage aux urgences pour gastro-entérite sur les 2 dernières semaines, tous âges, Bretagne (Sources : Santé publique France/Oscour®)

* Nombre d'hospitalisations à l'issue d'une consultation pour gastro-entérite, pourcentage de variation par rapport à la semaine précédente et part des hospitalisations pour gastro-entérite (tous âges) parmi l'ensemble des hospitalisations (tous âges), pour lesquelles au moins un diagnostic est renseigné

Prévention de la gastro-entérite

La prévention des GEA repose sur les mesures d'hygiène. [Recommandations sur les mesures de prévention. Ici et ici](#)

GRIPPE ET SYNDROME GRIPPAL

Synthèse des données disponibles

- **Activité post-épidémique.** Persistance de la détection du virus de la grippe B selon les données des laboratoires de Virologie du CHU de Rennes et du CHRU de Brest.
- **Oscour®** : légère baisse des passages aux urgences par rapport à la S02 avec 50 passages (-10 passages, soit -17). Les diagnostics de grippe et syndromes grippaux représentent 0,3 % de l'activité totale aux urgences hospitalières (contre 0,4 % en S02), 26 % des passages ont fait l'objet d'une hospitalisation.
- **SOS Médecins** : légère hausse du nombre de consultations pour grippe et syndromes grippaux (238 vs. 214 en S02, soit +11,2 %), représentant 6,2 % de l'activité totale
- **Grippe grave en réanimation** : depuis octobre 2022, 42 cas graves de grippe admis : 36 de type A (dont 7 (H3N2) et 2 (H1N1)), 1 co-infecté (grippe A et B) et 6 non typé.
- **Sentinelles** : activité modérée en S03, le taux d'incidence des cas d'infection respiratoire aiguë (IRA) vus en consultations de médecine générale a été estimé à 123 cas pour 100 000 habitants IC 95 % [67 ; 179] (données non consolidées).
- **Données de virologie** : légère baisse de la détection du virus de la grippe A selon les données du laboratoire de Virologie du CHRU de Brest, selon les données des laboratoires de Virologie du CHRU de Brest (taux positivité = 1,9 %, 16/859) et du CHU de Rennes (taux positivité = 1,7 %, 12/719). Détection du virus de la grippe B persistante.

Consulter les données régionales :

- Données des laboratoires de Virologie du CHU de Rennes et du CHRU de Brest. [Page 12](#)

Consulter les données nationales :

- Surveillance des urgences et des décès SurSaUD® (Oscour®, SOS Médecins, Mortalité). [Ici](#)
- Surveillance des syndromes grippaux. [Ici](#)

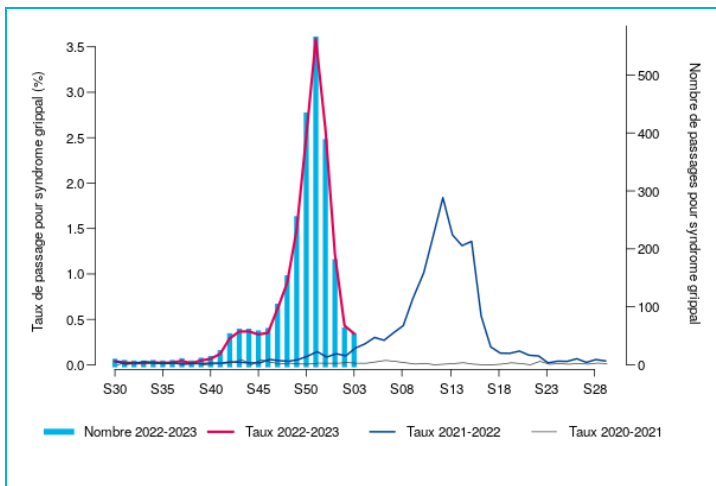
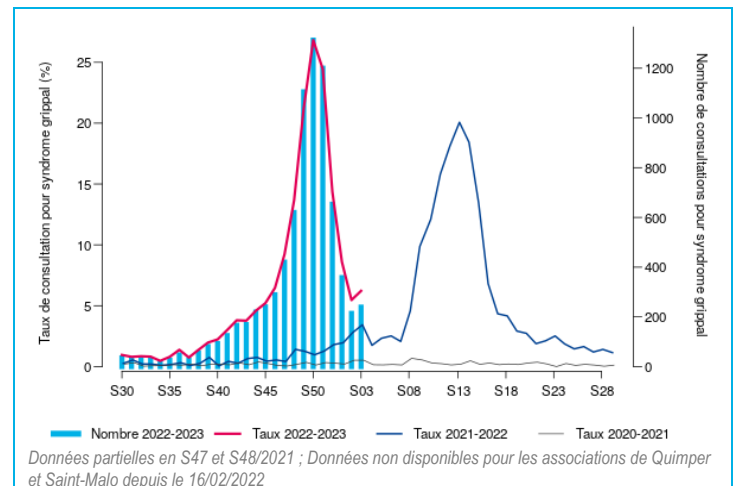


Figure 12 – Évolution hebdomadaire du nombre de passages aux urgences pour grippe ou syndrome grippal (2021-22, axe de droite) et comparaison annuelle de l'évolution hebdomadaire des taux de passages associés depuis 2019/30 (axe de gauche), tous âges, Bretagne (Source : Santé publique France/Oscour®)



Données partielles en S47 et S48/2021 ; Données non disponibles pour les associations de Quimper et Saint-Malo depuis le 16/02/2022

Figure 13 – Évolution hebdomadaire du nombre de consultations SOS Médecins pour grippe ou syndrome grippal (2021-22, axe de droite) et comparaison annuelle de l'évolution hebdomadaire des taux de consultations associés depuis 2019/30 (axe de gauche), tous âges, Bretagne (Source : Santé publique France/SOS médecins)

Semaine	Nombre d'hospitalisations, tous âges	Variation par rapport à la semaine précédente	Part des hospitalisations totales, tous âges (%)
S02-2023	19	-72 %	0,5 %
S03-2023	13	-32 %	0,3 %

Figure 14 – Indicateurs hebdomadaires d'hospitalisations* pour syndrome grippal sur les 2 dernières semaines, tous âges, Bretagne (Source : Santé publique France/Oscour®)

* Nombre d'hospitalisations à l'issue d'une consultation pour grippe ou syndrome grippal, pourcentage de variation par rapport à la semaine précédente et part des hospitalisations pour grippe ou syndrome grippal (tous âges) parmi l'ensemble des hospitalisations (tous âges), pour lesquelles au moins un diagnostic est renseigné.

Prévention de la grippe et des syndromes grippaux

La grippe est une infection respiratoire aiguë, contagieuse, due aux virus Influenzae. Les virus grippaux se répartissent essentiellement entre deux types : A et B, se divisant eux même en sous-types (A(H3N2) et A(H1N1)pdm09) ou lignage (B/Victoria et B/Yamagata). Les virus de la grippe se transmettent de personne à personne par les sécrétions respiratoires à l'occasion d'éternuements ou de toux. Ils peuvent également se transmettre par contact à travers des objets contaminés. Les lieux confinés et très fréquentés (métro, bus, collectivités scolaires...) sont propices à la transmission de ces virus. La période d'incubation de la maladie varie de 1 à 3 jours.

La prévention de la grippe repose sur les mesures d'hygiène simples pouvant contribuer à limiter la transmission de personne à personne. Concernant le malade, dès le début des symptômes, il lui est recommandé de : limiter les contacts avec d'autres personnes et en particulier les personnes à risque ; se couvrir la bouche à chaque fois qu'il tousse ; se couvrir le nez à chaque fois qu'il éternue ; se moucher dans des mouchoirs en papier à usage unique jetés dans une poubelle recouverte d'un couvercle ; ne cracher que dans un mouchoir en papier à usage unique jeté dans une poubelle recouverte d'un couvercle.

Tous ces gestes doivent être suivis d'un lavage des mains à l'eau et au savon ou à défaut, avec des solutions hydro-alcooliques.

Concernant l'entourage du malade, il est recommandé de : éviter les contacts rapprochés avec les personnes malades, en particulier quand on est une personne à risque ; se laver les mains à l'eau et au savon après contact avec le malade ou le matériel utilisé par le malade ; nettoyer les objets couramment utilisés par le malade.

[Recommandations sur les mesures de prévention.](#) [Ici](#)

[Des vidéos pour comprendre la grippe : symptômes, transmission gestes de prévention pour se protéger et protéger les autres.](#) [Ici](#)

ASTHME

Synthèse des données disponibles

- **Oscour®** : hausse du nombre de passages aux urgences en S03 (140 contre 100 passages en S02, soit +40 %). Les enfants de moins de 15 ans représentent 72 % des cas (contre 68 % en S02). L'asthme représente 3,5 % des consultations aux urgences pour cette tranche d'âge (contre 2,5 % en S02).
- **SOS Médecins** : stabilisation du nombre de consultations SOS Médecins pour asthme en S03 avec 43 consultations. Les moins de 15 ans représentent 46 % des cas avec 20 consultations.

➔ Plus d'informations sur le site de Santé publique France. [Lci](#)

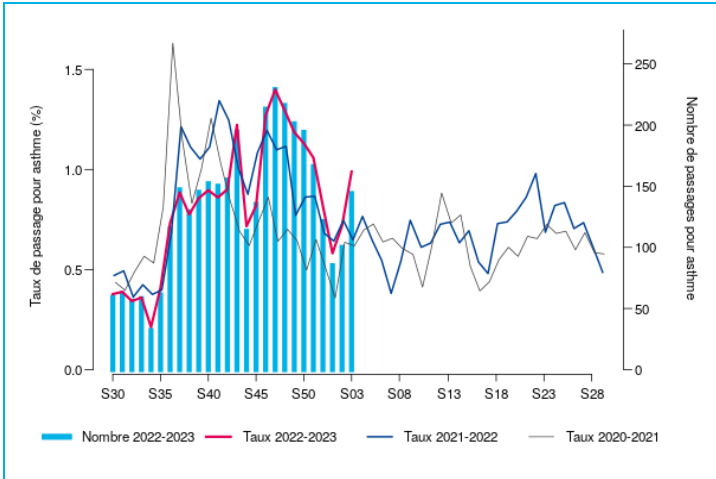
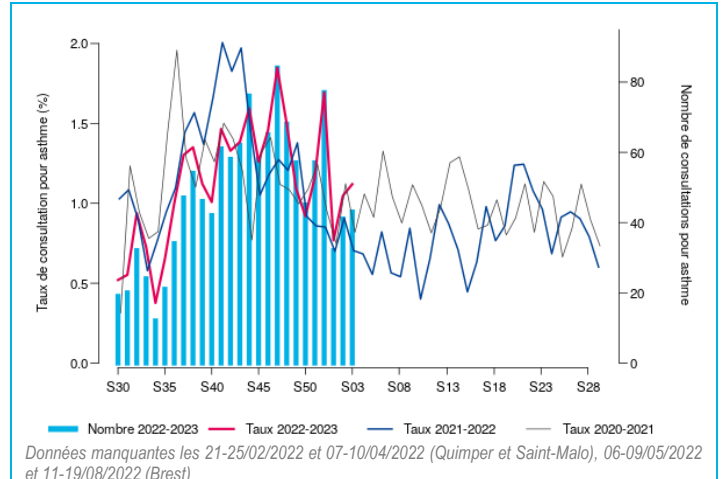


Figure 15 – Évolution hebdomadaire du nombre de passages aux urgences pour asthme (2022-23, axe de droite) et comparaison annuelle de l'évolution hebdomadaire des taux de passages associés depuis 2020/30 (axe de gauche), tous âges, Bretagne (Sources : Santé publique France/Oscour®)



Données manquantes les 21-25/02/2022 et 07-10/04/2022 (Quimper et Saint-Malo), 06-09/05/2022 et 11-19/08/2022 (Brest)

Figure 16 – Évolution hebdomadaire du nombre de consultations SOS Médecins pour asthme (2022-23, axe de droite) et comparaison annuelle de l'évolution hebdomadaire des taux de consultations associés depuis 2020/30 (axe de gauche), tous âges, Bretagne (Sources : Santé publique France/SOS médecins)

BRONCHITE

Synthèse des données disponibles

- **Oscour®** : stabilité des passages aux urgences en S03 (33 passages vs. 37 en S02). Tous âge confondus, 39 % des cas ont fait l'objet d'une hospitalisation. Les diagnostics de bronchite représentent 0,2 % de l'activité totale.
- **SOS Médecins** : baisse du nombre de consultations SOS Médecins en S03 (94 contre 154 en S02, soit -39 %), baisse observée dans toutes les classes d'âge. Tous âges confondus, le taux de consultations SOS médecins représente 2,5 % de l'activité totale (contre 3,9 % en S02). Cette pathologie touche majoritairement les adultes.

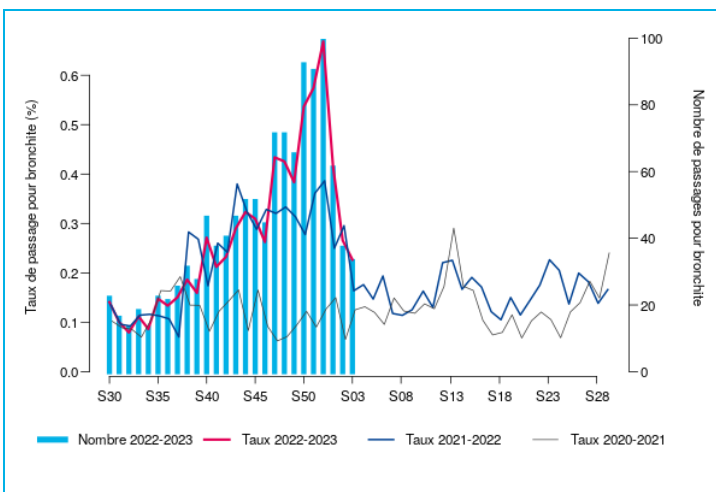
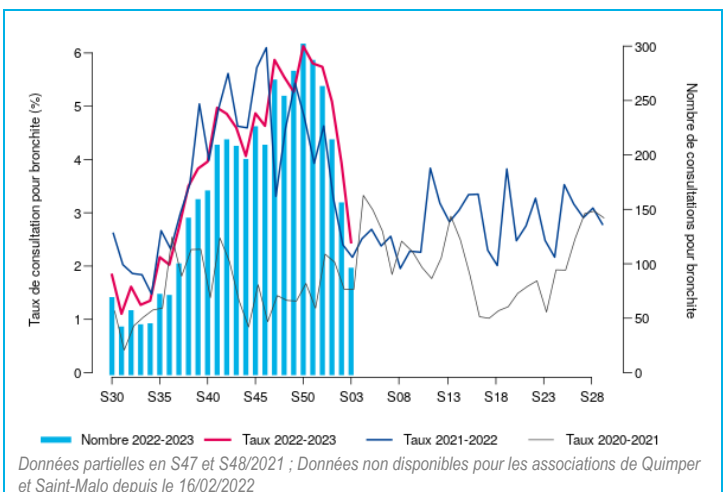


Figure 17 – Évolution hebdomadaire du nombre de passages aux urgences pour bronchite aiguë (2021-22, axe de droite) et comparaison annuelle de l'évolution hebdomadaire des taux de passages associés depuis 2019/30 (axe de gauche), tous âges, Bretagne (Source : Santé publique France/Oscour®)



Données partielles en S47 et S48/2021 ; Données non disponibles pour les associations de Quimper et Saint-Malo depuis le 16/02/2022

Figure 18 – Évolution hebdomadaire du nombre de consultations SOS Médecins pour bronchite (2021-22, axe de droite) et comparaison annuelle de l'évolution hebdomadaire des taux de consultations associés depuis 2019/30 (axe de gauche), tous âges, Bretagne (Source : Santé publique France/SOS médecins)

PNEUMOPATHIE

Synthèse des données disponibles

- **Oscour®** : poursuite de la baisse du nombre de passages aux urgences pour pneumopathie avec 184 passages en S03 (soit -27,6 % par rapport à la S02). Les 75 ans et plus représentent 59,8 % des cas. Tous âges confondus, 73,4 % des pneumopathies diagnostiquées ont fait l'objet d'une hospitalisation. Les pneumopathies représentent 1,3 % des diagnostics posés aux urgences, tous âge confondus et 4,1 % chez les 75 ans et plus.
- **SOS Médecins** : baisse du nombre de consultations SOS médecins avec 42 consultations (contre 55 en S02). Les 75 ans et plus représentent 38 % des cas. Les pneumopathies représentent 1,1 % des diagnostics posés par SOS Médecins, tous âge confondus et 4,4 % chez les 75 ans et plus.

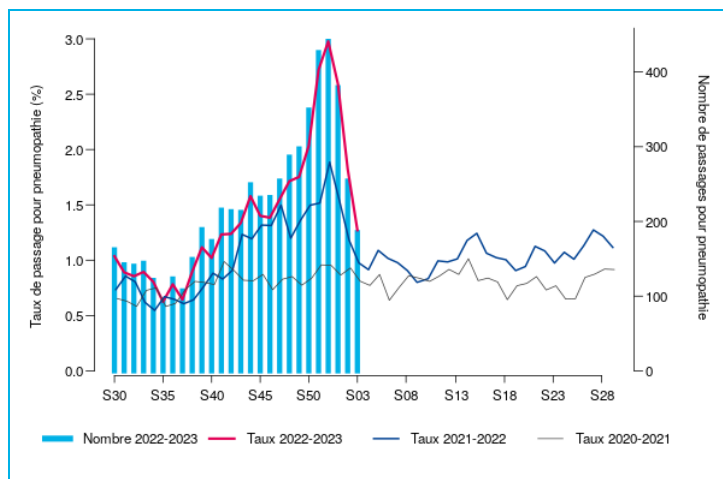


Figure 19 – Évolution hebdomadaire du nombre de passages aux urgences pour pneumopathie (2021-22, axe de droite) et comparaison annuelle de l'évolution hebdomadaire des taux de passages associés depuis 2019/30 (axe de gauche), tous âges, Bretagne (Source : Santé publique France/Oscour®)

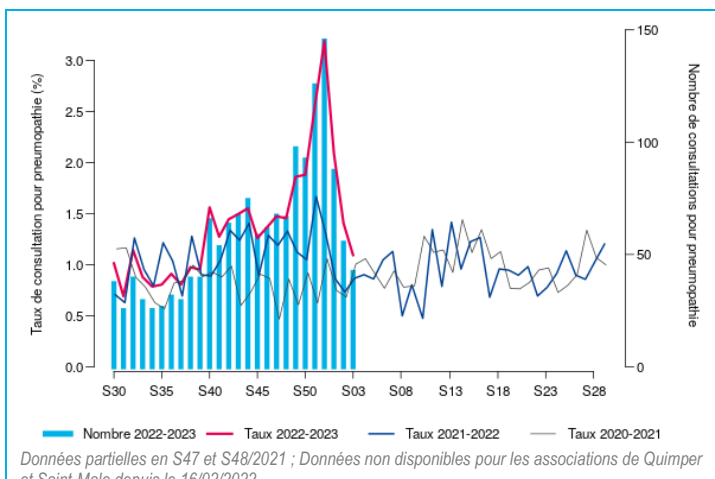


Figure 20 – Évolution hebdomadaire du nombre de consultations SOS Médecins pour pneumopathie (2021-22, axe de droite) et comparaison annuelle de l'évolution hebdomadaire des taux de consultations associés depuis 2019/30 (axe de gauche), tous âges, Bretagne (Source : Santé publique France/SOS médecins)

VARICELLE

Synthèse des données disponibles

- **Oscour®** : activité faible.
- **SOS Médecins** : activité faible.
- **Réseau Sentinelles** : activité faible en S03, aucun cas rapporté, le taux d'incidence des cas de varicelle vus en consultations de médecine générale a été estimé à 0 cas pour 100 000 habitants IC 95% [0 ; 0] (données non consolidées).

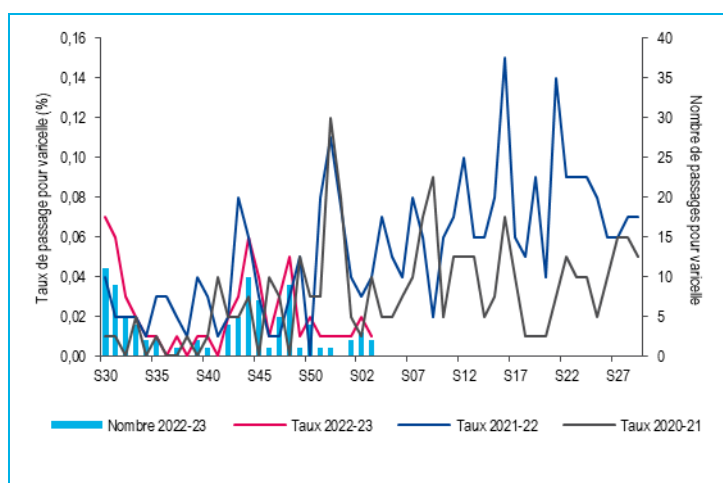
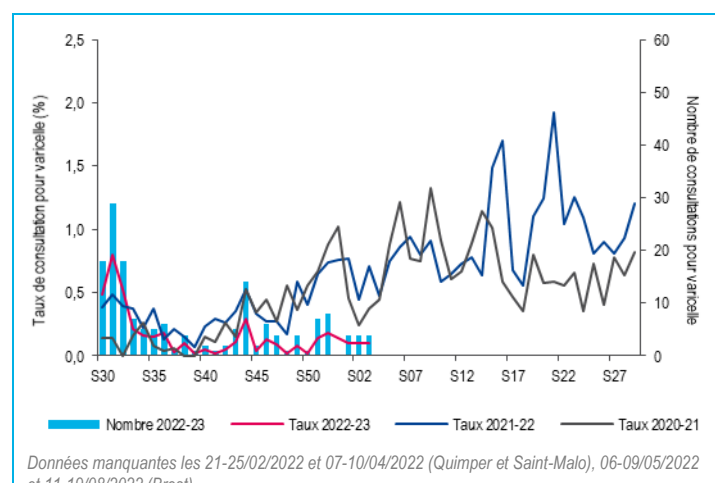


Figure 21 – Évolution hebdomadaire du nombre de passages aux urgences pour varicelle (2022-23, axe de droite) et comparaison annuelle de l'évolution hebdomadaire des taux de passages associés depuis 2020/30 (axe de gauche), tous âges, Bretagne (Sources : Santé publique France/Oscour®)



Données manquantes les 21-25/02/2022 et 07-10/04/2022 (Quimper et Saint-Malo), 06-09/05/2022 et 11-19/08/2022 (Brest)

Figure 22 – Évolution hebdomadaire du nombre de consultations SOS Médecins pour varicelle (2022-23, axe de droite) et comparaison annuelle de l'évolution hebdomadaire des taux de consultations associés depuis 2020/30 (axe de gauche), tous âges, Bretagne (Sources : Santé publique France/SOS médecins)

Prévention de la varicelle

Calendrier vaccinal 2022. [Lci](#)

Dossier dédié à la Varicelle sur le site de Santé publique. [Lci](#)

MORTALITE TOUTES CAUSES

Synthèse des données disponibles

- Données Insee suivant modèle Euromomo.
- En semaines 2022-49 à 2023-01, le nombre de décès tous âges confondus est supérieur au seuil, ceci est également observé sur les décès chez les 65 ans et plus en semaines 2022-50 à 52.
- Les données 2023-02 sont inférieures au seuil, mais non exhaustives à ce jour.

Consulter les données nationales :

Surveillance des urgences et des décès SurSaUD® (Oscour®, SOS Médecins, Mortalité). [Là](#)

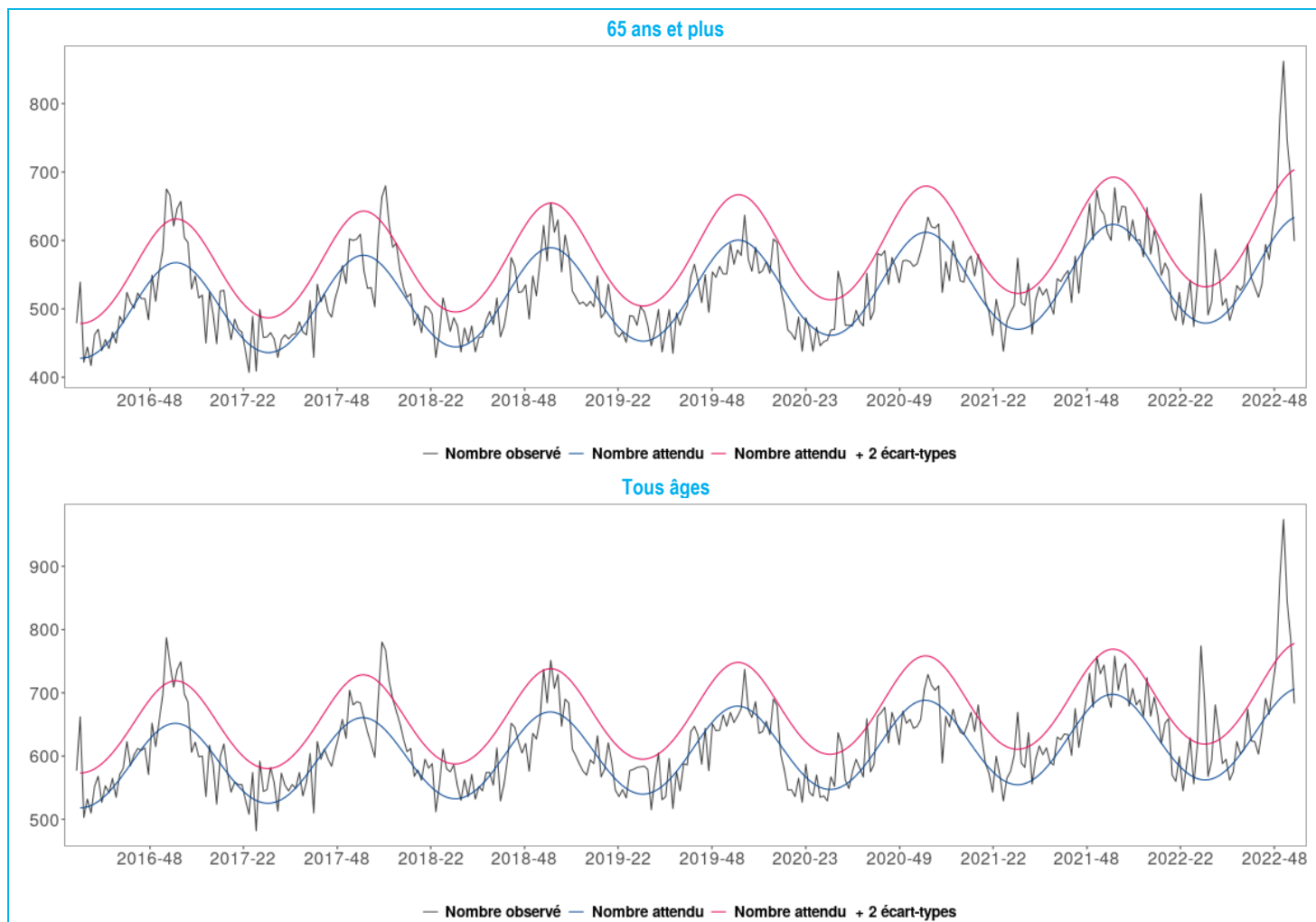


Figure 23 - Évolution du nombre hebdomadaire de décès toutes causes, chez les 65 ans et plus (en haut) et tous âges (en bas), depuis mi-2016 et jusqu'à la semaine S-2, Bretagne (Sources : Santé publique France/Insee®)

DONNEES VIROLOGIQUES

Prélèvements respiratoires

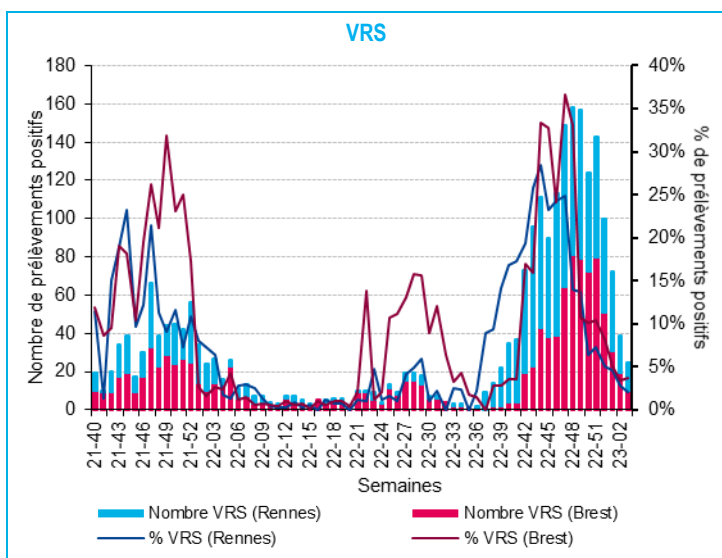
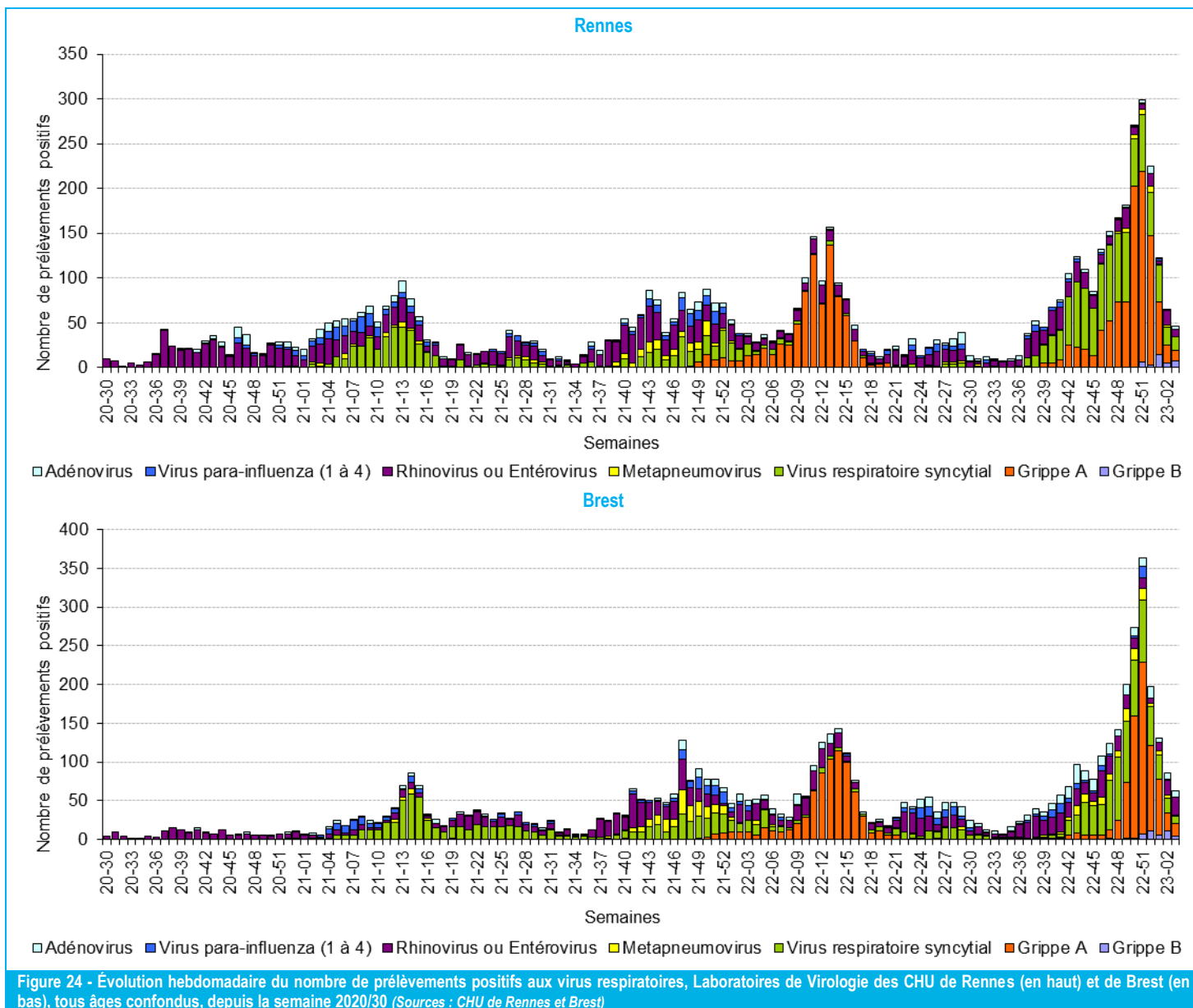


Figure 25 - Évolution hebdomadaire du nombre de virus respiratoires syncytiaux (VRS) isolés parmi les prélèvements respiratoires analysés et taux de positivité associés, tous âges confondus, Laboratoires de virologie des CHU de Rennes et Brest, depuis la semaine 2021/40 (Sources : CHU de Rennes et Brest)

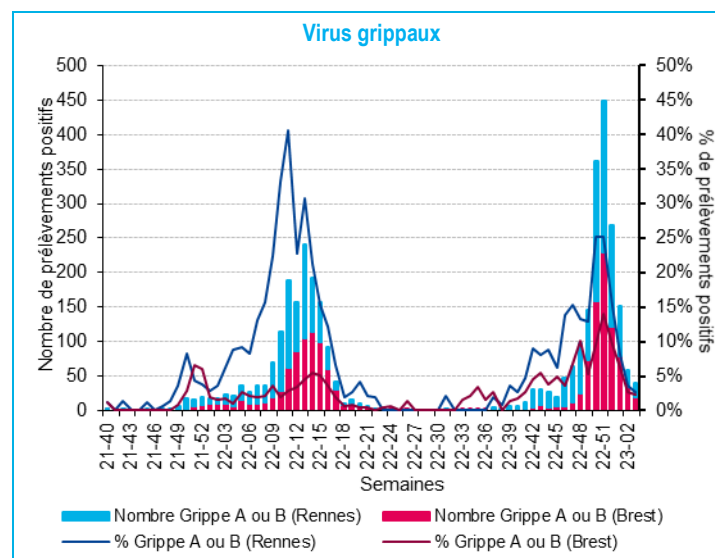


Figure 26 - Évolution hebdomadaire du nombre de prélèvements positifs aux virus grippaux de type A ou B parmi les prélèvements respiratoires analysés et taux de positivité associés, tous âges confondus, Laboratoires de Virologie des CHU de Rennes et Brest, depuis la semaine 2021/40 (Sources : CHU de Rennes et Brest)

Retour page [bronchiolite](#)

Retour page [grippe](#)

Prélèvements entériques

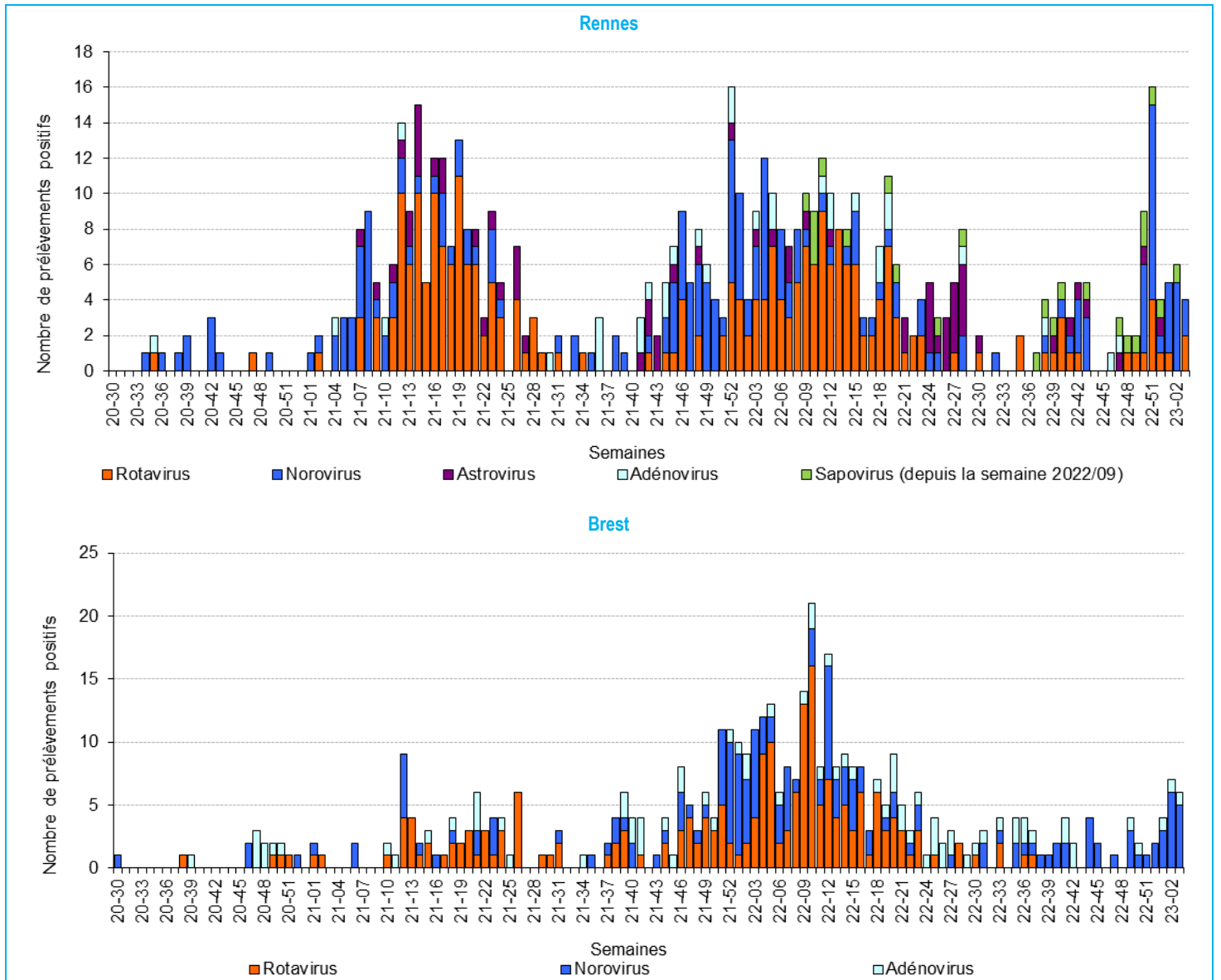


Figure 27 - Évolution hebdomadaire du nombre de prélèvements positifs aux virus entériques, Laboratoires de Virologie des CHU de Rennes (en haut) et de Brest (en bas), tous âges confondus, depuis la semaine 2020/30 (Sources : CHU de Rennes et Brest)

[Retour page gastro-entérite](#)

Prélèvements méningés

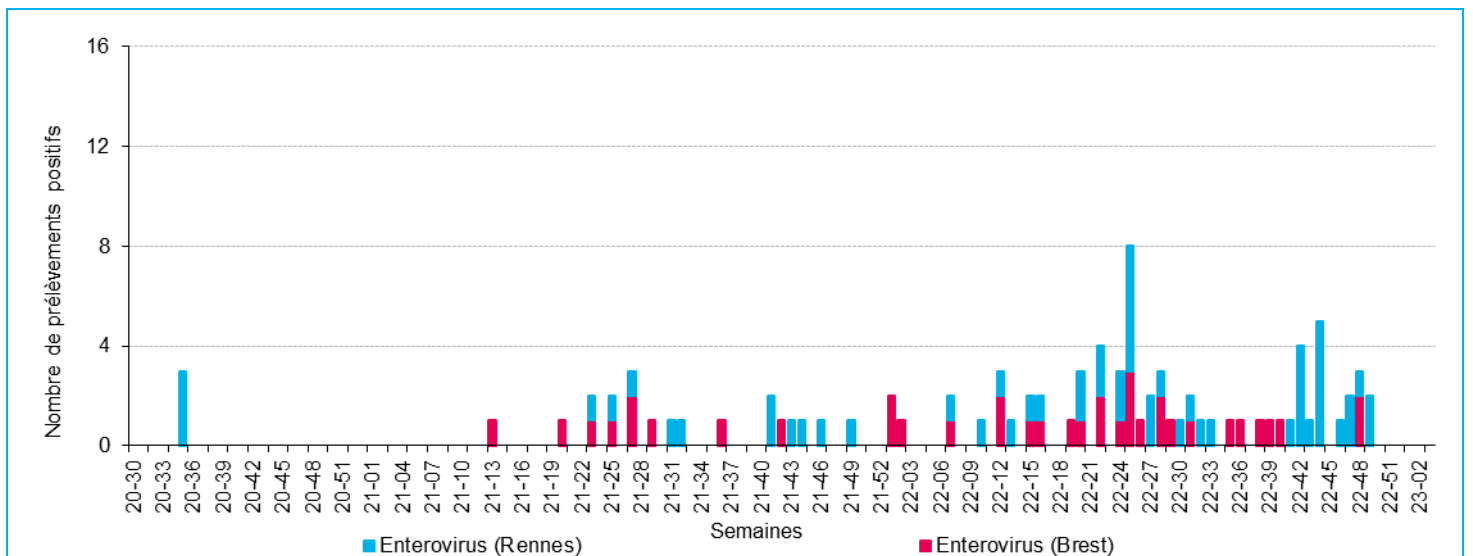


Figure 28 - Évolution hebdomadaire du nombre de prélèvements méningés positifs à Entérovirus, tous âges confondus, Laboratoires de Virologie des CHU de Rennes et Brest, depuis la semaine 2020/30 (Sources : CHU de Rennes et Brest)

SURVEILLANCE DES POPULATIONS SENSIBLES

La surveillance des populations est réalisée à partir des résumés de passages aux urgences et des données des Associations SOS Médecins transmis dans le cadre du dispositif SurSaUD®. L'ensemble des services d'urgences et des 6 associations SOS Médecins de la région est pris en compte dans ces analyses.

	Nombre de passages aux urgences			Nombre d'appels SOS Médecins		
	Tous âges	Moins de 2 ans	75 ans et plus	Tous âges	Moins de 2 ans	75 ans et plus
Côtes d'Armor	2 645 →	99 →	498 →	-	-	-
Finistère	5 205 →	197 →	955 →	2 741 →	206 →	188 →
Ille-et-Vilaine	4 900 ↘	249 ↘	738 ↘	1 555 ↘	91 ↘	222 ↘
Morbihan	2 915 ↘	172 ↘	596 ↘	802 ↘	55 ↘	50 ↘
Bretagne	15 665 →	717 →	2 787 →	5 098 ↘	352 →	460 →

¹ Méthodes des moyennes mobiles : détail en page 15.

Tableau 6 - Nombre de consultations SOS Médecins et de passages aux urgences sur la semaine précédente et évolution par rapport aux 12 semaines précédentes¹, Bretagne (Sources : Santé publique France / SurSaUD®)

Pathologies les plus fréquentes

Pathologie	Semaine	Semaine précédente
TRAUMATISME	108	89
INFECTIONS ORL	62	48
FIEVRE ISOLEE	55	64
BRONCHIOLITE	52	49
GASTRO-ENTERITE	35	31
VOMISSEMENT	25	19
ASTHME	16	20
MALAISE	14	10
TOUX	12	10
BRULURE	12	5

Tableau 7 - Effectifs des diagnostics les plus fréquents, par rapport à la semaine précédente, enfants de moins de 2 ans, Services d'urgences du réseau Oscour® (SU), Bretagne (Sources : Santé publique France/SurSaUD®)

Pathologie	Semaine	Semaine précédente
PATHOLOGIE ORL	126	94
GASTRO ENTERITE	26	18
FIEVRE ISOLEE	16	14
BRONCHIOLITE	14	4
CONJONCTIVITE INFECTIEUSE	13	7
DERMATO DIVERS	8	2

Tableau 8 - Effectifs des diagnostics les plus fréquents, par rapport à la semaine précédente, enfants de moins de 2 ans, Associations SOS Médecins, Bretagne (Sources : Santé publique France/SurSaUD®)

Pathologie	Semaine	Semaine précédente
TRAUMATISME	563	517
MALAISE	226	218
DYSPNEE, INSUFFISANCE RESPIRATOIRE	155	143
AVC	128	124
PNEUMOPATHIE	110	143
DECOMPENSATION CARDIAQUE	84	103
DOULEUR THORACIQUE	83	104
DOULEURS ABDOMINALES SPECIFIQUES	81	75
DOULEURS ABDOMINALES NON SPECIFIQUES	65	64
DEMENCE, DESORIENTATION	56	54

Tableau 9 - Effectifs des diagnostics les plus fréquents, par rapport à la semaine précédente, 75 ans et plus, Bretagne, Services d'urgences du réseau Oscour® (SU), Bretagne (Sources : Santé publique France/SurSaUD®)

Pathologie	Semaine	Semaine précédente
CHUTE	28	22
TRAUMATISME	25	33
ALTERATION ETAT GENERAL	23	19
DECES	22	23
PNEUMOPATHIE	16	29
DOULEUR ABDO AIGUE	14	13
BRONCHITE	14	29
INFECTION URINAIRE	13	9
LOMBALGIE /SCIATALGIE	12	14
GASTRO ENTERITE	12	14

Tableau 10 - Effectifs des diagnostics les plus fréquents, par rapport à la semaine précédente, 75 ans ou plus, Bretagne, Associations SOS Médecins, Bretagne (Sources : Santé publique France/SurSaUD®)

Les figures présentant des comparaisons annuelles

Attention : L'année 2020 est constituée de 53 semaines. Les courbes des hivers 2021-2022 et 2022-2023 n'ont pas de points (absence de données) pour les semaines 53.

COVID-19

Le dispositif de surveillance du COVID-19 en population est assuré à partir de plusieurs sources de données afin de documenter l'évolution de l'épidémie en médecine de ville et à l'hôpital : recours au soin, admissions en réanimation, surveillance virologique et décès. Les objectifs de la surveillance sont de suivre la dynamique de l'épidémie et d'en mesurer l'impact sur la morbidité et la mortalité. Ci-dessous, une description succincte de chaque surveillance avec sa date de début.

SI-VIC (Système d'information pour le suivi des victimes)

Nombre de patients hospitalisés pour COVID-19, admis en réanimation, en soins intensifs ou en unités de surveillance continue, ainsi que les décès survenus pendant l'hospitalisation rapportés par les établissements hospitaliers

Établissements sociaux et médico sociaux (ESMS)

Nombre de cas probables et confirmés de COVID-19 signalés, via le portail des signalements du ministère de la Santé, chez les résidents et le personnel, ainsi que le nombre de décès (depuis le 28 mars 2020).

Virologie

SI-DEP (système d'information de dépistage) : plateforme sécurisée avec enregistrement systématique des résultats des laboratoires de tests pour le dépistage et le diagnostic de l'infection par le SARS-CoV-2 (depuis le 13 mai 2020) et pour le criblage de suspicions de variants (depuis le 25 janvier 2021).

SurSaUD® (OSCOUR® et SOS Médecins)

Nombre de recours aux services d'urgences et aux associations SOS Médecins pour une suspicion d'infection à COVID-19 (codée de manière spécifique) (depuis le 24 février 2020). Les analyses sont présentées à associations SOS Médecins et structures d'urgences non constantes sur l'ensemble de la période d'analyse.

Services de réanimation sentinelles

Données non exhaustives à visée de caractérisation en termes d'âge, de sévérité et d'évolution clinique des cas de COVID-19 admis en réanimation (depuis le 16 mars 2020).

Vaccin Covid

Système d'information géré par l'Assurance maladie et alimenté par les professionnels de santé permettant le suivi de la vaccination contre la COVID-19 en France (depuis le 04 janvier 2021).

Dispositif de surveillance SurSaUD®

Les analyses présentées sont réalisées en l'état actuel des données disponibles, à établissements non constants pour l'ensemble de la période d'analyse à l'exception des analyses sur les populations sensibles (page 14).

Le système de Surveillance sanitaire des urgences et des décès (SurSaUD®) est décrit par ailleurs. [Ici](#)

Pour les regroupements syndromiques relatif à la bronchiolite et aux syndromes grippaux, depuis la saison hivernale 2016-2017, la définition des périodes épidémiques est basée sur la combinaison de méthodes statistiques appliquées à deux ou trois sources de données (SOS Médecins, Oscour® et, selon la pathologie, réseau Sentinelles). Sont appliquées jusqu'à trois méthodes statistiques, selon les conditions d'application : (i) un modèle de régression périodique (dit de « Serfling ») sur 5 ans d'historique avec écrêtage des journées présentant les valeurs les plus élevées (ii) un modèle de régression périodique « robuste » avec pondération des journées selon leur valeur et (iii) un modèle de Markov caché. Pour chaque pathologie, un algorithme définit le niveau épidémique selon les alarmes statistiques observées.

La surveillance des gastro-entérites (GEA) est modifiée à partir de la saison 2018-2019 pour présenter la proportion de consultations SOS Médecins et/ou passages aux urgences pour GEA parmi les actes codés en utilisant des niveaux d'activité régionaux. Ces niveaux d'activité sont basés pour chaque région, y compris les DOM, sur les données historiques des 5 dernières années. Pour chaque source de données disponible (SOS Médecins et/ou Services d'urgences hospitaliers), et pour deux classes d'âge (tous âges et moins de 5 ans), le niveau d'activité est calculé par rapport à deux seuils qui correspondent au centile 55 et au centile 85 de la proportion de visites/passages pour GEA observées. L'activité est considérée comme faible lorsqu'elle est inférieure au 1^{er} seuil d'activité (centile 55), comme modérée lorsqu'elle est comprise entre les centiles 55 et 85, et comme élevée lorsqu'elle est supérieure au 2^{ème} seuil d'activité (centile 85).

Surveillance de la mortalité toutes causes

La mortalité « toutes causes » est suivie à partir de l'enregistrement des décès par les services d'État-civil dans les communes informatisées de la région (qui représentent environ 88 % des décès de la région, 448 communes prises en compte). Un projet européen de surveillance de la mortalité, baptisé [Euromomo](#), permet d'assurer un suivi de la mortalité en temps réel et de coordonner une analyse normalisée afin que les signaux entre les pays soient comparables. Les données proviennent des services d'état-civil et nécessitent un délai de consolidation de plusieurs semaines. Ce modèle permet notamment de décrire « l'excès » du nombre de décès observés pendant les saisons estivales et hivernales. Ces « excès » sont variables selon les saisons et sont à mettre en regard de ceux calculés les années précédentes. Données nécessitant 2 à 3 semaines de délai pour consolidation.

Analyse des passages aux urgences et des interventions SOS Médecins (tous âges confondus, moins de 2 ans et 75 ans et plus) :

La méthode des moyennes mobiles permet de « lisser » une série de données en fonction du temps. Elle permet d'éliminer les fluctuations les moins significatives. La moyenne mobile de la semaine S est calculée comme la moyenne des semaines S-12 à S-1. Des seuils statistiques sont calculés à partir de la moyenne mobile (MM) et des écarts-types (ET) associés :

NC Seuil non calculable → Activité stable (JMM-2ET ; MM+2ET)
↗ Activité en hausse (≥MM+2ET) ↘ Activité en baisse (≤MM-2ET)

Les analyses sont présentées à associations SOS Médecins et structures d'urgences constantes sur l'ensemble de la période d'analyse.

Données virologiques

Le laboratoire de Virologie du CHU de Rennes transmet ses données depuis la semaine 2010/20.

Méthodes de détection :

- sur prélèvements respiratoires :
 - PCR : virus de la grippe A et B.
 - PCR multiplex : Virus Respiratoire Syncytial, Méta pneumovirus, Parainfluenza.
 - PCR simplex ou multiplex : autres virus (Bocavirus, Coronavirus, Rhinovirus/Enterovirus, Adénovirus).
 - Par PCR multiplex uniquement depuis la semaine 2017/02
 - Prise en compte des PCR multiplex grippe/VRS réalisées au laboratoire de l'Hôpital Sud depuis la semaine 2022/37

- sur prélèvements entériques :
 - immunochromatographie ou PCR (uniquement PCR depuis la semaine 2022/09) : Rotavirus, Adénovirus, Astrovirus, Norovirus, Sapovirus.
- sur prélèvements méningés / LCR :
 - PCR : Enterovirus.

Le laboratoire de Virologie du CHRU de Brest transmet ses données depuis la semaine 2011/43.

Méthodes de détection :

- sur prélèvements respiratoires :
 - PCR : Virus Respiratoire Syncytial, Métapneumovirus, Parainfluenza, Adénovirus, Virus de la grippe A et B, Rhinovirus et Entérovirus.
- sur prélèvements entériques :
 - immunochromatographie ou PCR : Rotavirus, Adénovirus, Norovirus.
- sur prélèvements méningés / LCR :
 - PCR : Enterovirus.

Cas de grippe sévère en réanimation

L'ensemble des services de réanimation de la région (n = 11), adultes et pédiatriques, participent au système de surveillance des cas graves de grippe. Les cas de grippe admis en réanimation sont signalés à la Cire sous forme d'une fiche standardisée.

Liste des indicateurs suivis hors CODIV-19

Les indicateurs basés sur les diagnostics suivis pour les données SOS Médecins sont :

- Asthme : nombre de diagnostics pour crise d'asthme ;
- Bronchiolite : nombre de diagnostics pour bronchiolite ;
- Bronchite : nombre de diagnostics pour bronchite aiguë ;
- Gastro-entérite : nombre de diagnostics de gastro-entérite ;
- Grippe : nombre de diagnostics de grippe et syndrome grippal ;
- Pneumopathie : nombre de diagnostics de pneumopathie aiguë ;
- Varicelle : nombre de diagnostics de varicelle.

Les indicateurs suivis pour les données Oscour® correspondent aux codes CIM10 suivants ainsi que toutes leurs déclinaisons :

- Asthme : asthme (J45), état de mal asthmatique (J46) ;
- Bronchiolite : bronchiolite aiguë (J21), bronchiolite aiguë due au virus respiratoire syncytial [VRS] (J210), bronchiolite aiguë due à d'autres micro-organismes précisés (J218), bronchiolite (aiguë), sans précision (J219) ;
- Bronchite aiguë : bronchite aiguë (J20), bronchite (non précisée comme aiguë ou chronique) (J40) ;
- Gastro-entérite : infections virales intestinales et autres infections intestinales précisées (A08), diarrhée et gastro-entérite d'origine présumée infectieuse (A09) ;
- Grippe : grippe virus aviaire identifié (J09), grippe autre virus grippal identifié (J10), grippe virus non identifié (J11) ;
- Pneumopathie : pneumopathies virales NCA (J12), pneumonie due à streptococcus pneumoniae (J13), pneumopathie due à haemophilus influenzae (J14), pneumopathies bactériennes NCA (J15), pneumopathie due à d'autres micro-organismes infectieux NCA (J16), pneumopathie avec maladies classées ailleurs (J17), Pneumopathie à micro-organisme SAI (J18), Syndrome de détresse respiratoire de l'adulte (J80) ;
- Varicelle : méningite varicelleuse (G02.0*) (B010), encéphalite varicelleuse (G05.1*) (B011), pneumopathie varicelleuse (J17.1*) (B012), varicelle avec autres complications (B018), varicelle (sans complication) (B019).

Les données issues du dispositif de déclaration des maladies à déclaration obligatoire (MDO) : <https://www.santepubliquefrance.fr/maladies-a-declaration-obligatoire>

Les données sur Réseau Sentinelles, INSERM/Sorbonne Université, sont disponibles sur le site : <https://www.sentiweb.fr/>.

QUALITE DES DONNEES

En semaine 2023/03 :

	Réseau Oscour®	SOS Médecins
Établissements inclus dans l'analyse des tendances = Participation au dispositif depuis la semaine 2020/30	32 / 32 services d'urgences	6 / 6 associations
Taux de codage du diagnostic sur la semaine 2023/03	92,6 %	75,3 %

Le point épidémi

Remerciements à nos partenaires :

- Les services d'urgences du réseau Oscour®
- Les associations SOS Médecins de Brest, Lorient, Quimper, Rennes, Saint-Malo et Vannes
- Les laboratoires de Virologie du CHU de Rennes et du CHRU de Brest
- Les services de réanimation de la région
- Les établissements d'hébergement de personnes âgées de la région
- L'Institut national de la statistique et des études économiques (Insee) et les services d'États-Civils des 255 communes bretonnes informatisées (sentinelles)
- L'Observatoire régional des urgences Bretagne (ORU) et le réseau Bretagne urgences (RBU)
- Le réseau Sentinelles
- L'association Capt'air Bretagne
- Météo-France
- Le Centre régional d'appui pour la prévention des infections associées aux soins (CPIAS)
- L'Agence régionale de santé Bretagne



Directeur de la publication

Marie-Anne Jacquet
Directrice générale par intérim
Santé publique France

Rédacteur en chef

Alain Le Tertre
Responsable
Cellule Bretagne de Santé publique France

Comité de rédaction

Marlène Faisant
Dr Bertrand Gagnière
Léa Gallier
Yvonnick Guillois
Christelle Juhel
Dr Mathilde Pivette
Julie Prudhomme
Jonathan Roux

Diffusion

Cellule Bretagne de Santé publique France
Tél. +33 (0)2 22 06 74 41
Fax : +33 (0)2 22 06 74 91
cire-bretagne@santepubliquefrance.fr

Retrouvez nous sur : santepubliquefrance.fr

Twitter : @sante-prevention