

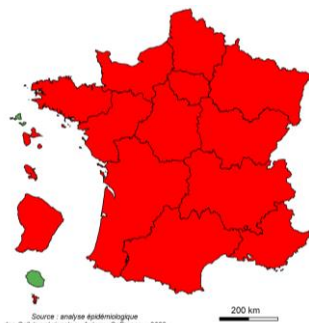
Le prochain point épidémiologique régional sera produit en semaine 01-2023.

CELLULE RÉGIONALE
BRETAGNE

Le point épidémiologique

Points-clés

BRONCHIOLITE (MOINS DE 2 ANS)



Évolution régionale : ↘

Activité épidémique, phase descendante. Baisse des passages aux urgences pour la 2^{ème} semaine : pic épidémique franchi. Circulation virale du VRS stable selon le laboratoire de virologie du CHRU de Brest et en baisse au CHU de Rennes.

[Page 6](#)

GRIPPE ET SYNDROME GRIPPAL



Évolution régionale : ↗

Activité épidémique, phase ascendante. Forte hausse des passages aux urgences et des consultations SOS médecins. Hausse de la circulation virale du virus de la grippe A selon les laboratoires de virologie des CHU de Brest et Rennes. Détection sporadique du virus de la grippe B.

[Page 8](#)

Phases épidémiques (bronchiolite / grippe et syndrome grippal uniquement) :

- Pas d'épidémie
- Pré ou post épidémie
- Épidémie

Évolution des indicateurs (sur la semaine écoulée par rapport à la précédente) :

- ↗ En augmentation
- Stable
- ↘ En diminution

GASTRO-ENTÉRITE

[Page 7](#)

Évolution régionale : ↘

Activité faible. Stabilisation du nombre de passages aux urgences et légère baisse des indicateurs SOS Médecins suivis par rapport à la semaine précédente.

Infection au nouveau coronavirus (SARS-CoV-2), Covid19

[Page 2](#)

Poursuite de la dégradation de la situation épidémique. Légère hausse du taux d'incidence (TI), du taux de dépistage (TD) et du taux de positivité (TP). Le TI régional (brut) passe de 556 /100 000 habitants en S49, à 579 /100 000 habitants en S50. Le TI est en hausse dans 3 départements (baisse dans les Côtes d'Armor). Forte hausse de la prévalence des hospitalisations en soins généraux, hausse de la prévalence des hospitalisations en soins critiques et du recours aux urgences hospitalières et stabilisation du recours à SOS Médecins.

- Autres surveillances régionales

Fréquentations des urgences et des consultations SOS Médecins.

[Données non présentées](#)

A établissements et associations constantes

Légère hausse du nombre de passages aux urgences (+0,7 %) et de consultations SOS Médecins toutes causes (+3,8 %), en S50 par rapport à la S49. Le volume de consultations SOS Médecins est très supérieur à ceux habituellement observés à cette période de l'année, dans toutes classes d'âge. Aux urgences hospitalières, le volume est proche de celui observé en 2021 sauf pour les classes d'âge des moins de 15 et des 65 ans plus (activité supérieure à 2021).

➔ [Plus d'information, Bulletins SurSaUD® \(SOS Médecins, OSCOUR®, Mortalité\) nationale mis à jour, \[lci\]\(#\)](#)

Faits marquants

Bulletins nationaux [Grippe](#), [Bronchiolite](#), [Gastro-entérite](#), semaine 50.

Journée internationale des migrants 2022. [lci](#)

Les usages de cannabis en population adulte en 2021. [lci](#)

Cas de variole du singe : point de situation au 20 décembre 2022. [lci](#)

COVID-19, grippe et bronchiolite : recommandations en situation de co-circulation des virus respiratoires. [lci](#)

Situation des infections invasives à streptocoque A (IISGA) chez l'enfant en France au 20 décembre 2022. [lci](#)

Vaccination contre les rotavirus - Repères pour votre pratique. [lci](#)

Chikungunya, dengue et zika - Données de la surveillance renforcée en France métropolitaine en 2022. [lci](#)

Sommaire

Infection invasive à streptocoque du groupe A.....	Page 5	Virologie respiratoire	Page 12
Asthme & Bronchite.....	Page 9	Virologie entérique & Méningites à Entérovirus.....	Page 13
Pneumopathie & Varicelle	Page 10	Populations sensibles / pathologies les plus fréquentes	Page 14
Mortalité	Page 11	En savoir plus	Page 15

- **Poursuite de la dégradation de la situation épidémiologique régionale.**
- **Virologie :**

La décision des représentants des laboratoires de biologie médicale privés de suspendre à partir du 27 octobre la transmission des résultats de tests Covid-19 dans la base de données SI-DEP a pour conséquence la perturbation de la production des indicateurs virologiques de Santé publique France. Les tests RT-PCR (résultats positifs ou négatifs) des laboratoires suivant ce mouvement ne sont en effet plus intégrés dans la base de données transmise à Santé publique France. En conséquence, les indicateurs SI-DEP produits à partir du 28 octobre s'appuient sur les tests antigéniques (TAG), essentiellement réalisés par les officines de pharmacie, ainsi que sur les RT-PCR des laboratoires ayant poursuivi leur transmission.

En S50, stabilisation du nombre de prélèvements PCR avec 33 727 tests réalisés (+2,0 % par rapport à la S49, données non consolidées) et hausse du nombre de tests antigéniques avec 33 361 tests antigéniques réalisés (+5,2 % par rapport à la S49, données non consolidées).

En semaine 50, une légère hausse du taux d'incidence (TI) est observée parallèlement à une légère hausse du taux de dépistage (TD) et du taux de positivité (TP).

Le TI régional (brut) passe de 555,8 /100 000 habitants en S49 à 579,3 /100 000 habitants en S50. Le TI (brut) départemental est haussé dans 3 départements : Côtes d'Armor (TI à 556, -23 points), Finistère (TI à 642, +49 points), Ille-et-Vilaine (TI à 574, +24 points), Morbihan (TI à 530, +30 points). La hausse des indicateurs virologiques est portée par les plus de 65 ans alors que la baisse du TI se confirme chez les plus jeunes et que la situation se stabilise chez les âges intermédiaires. La hausse du TI est particulièrement marquée chez les 80 ans et plus, hormis dans les Côtes d'Armor qui stagnent à un niveau élevé.

Le taux de positivité (TP) passe de 32,3 % en S49 à 32,4 % en S50.

Omicron est présent à plus de 99 % depuis S05 d'après les données issues des enquêtes flash. Les séquençages de l'enquête flash réalisés en S46 en Bretagne, même s'ils ne sont pas représentatifs de la circulation virale, identifient à 95 % le lignage BA.5*. Le lignage BA.4* représente 2 % des séquençages et les lignages BA.1* et BA.2* représentent chacun 2 %. Le sous-lignage BQ.1.1* représente 64 % des séquences interprétables.

- **SI-VIC** : le 21/12/2022, 992 patients étaient hospitalisés en Bretagne dont 49 en soins critiques (données de prévalence). La majorité des hospitalisations se situait en Ille-et-Vilaine (39,0 %) et dans le Finistère (33,6 %). Le nombre de patients hospitalisés était en forte hausse par rapport au 14/12/2022 (+169 hospitalisations, soit +20,5 %) ainsi que le nombre de patients en soins critiques (+4 hospitalisations, soit +9 %).
- **ESMS** : depuis le 1^{er} mars 2020, 1 945 signalements d'un ou plusieurs cas de COVID-19 ont été déclarés dans les établissements sociaux et médico-sociaux (ESMS) à Santé publique France via le portail national des signalements du ministère. Il s'agissait de 1 455 (74,8 %) signalements dans les établissements d'hébergement pour personnes âgées (EHPAD et autres EHPA) et 490 (25,2 %) dans les autres EMS (Hébergement pour personnes handicapées (HPH), Aide à l'enfance et autres ESMS). L'ensemble de ces signalements correspondait à un total de 11 484 cas de COVID-19 confirmés parmi les résidents. Parmi l'ensemble des cas possibles ou confirmés, 408 résidents sont décédés dans les établissements et 191 à l'hôpital depuis le début de l'épidémie.
- **Oscour®** : hausse du nombre de passages aux urgences en S50 (235 contre 219 en S49, soit +7,3 %) ; 62 % des passages ont donné lieu à une hospitalisation en S50 (contre 58 % en S49). Les suspicions de COVID-19 ont représenté 1,4 % de l'activité des urgences, tous âges confondus (contre 1,3 % en S49). Une hausse des passages est observée chez les 65 ans et plus (+27 passages, soit +19 %).
- **SOS Médecins** : stabilisation du nombre de consultations SOS Médecins par rapport à la semaine précédente (116 en S50 vs. 115 consultations en S49). Les suspicions de COVID-19 ont représenté 2,4 % de l'activité SOS Médecins en S50 (contre 2,2 % en S49). Une hausse des consultations est observée chez 15-44 ans (+8 consultations, soit +15 %).
- **Réanimation** : parmi les cas rapportés par les services de réanimation sentinelles au second semestre 2022 (77 cas), 60 % étaient des hommes et l'âge médian était de 69 ans. La majorité (95 %) présentait au moins une comorbidité dont les plus fréquentes étaient une hypertension artérielle (47 %), une pathologie cardiaque (38 %), une pathologie pulmonaire (32 %), une obésité (26 %), un cancer (19 %).

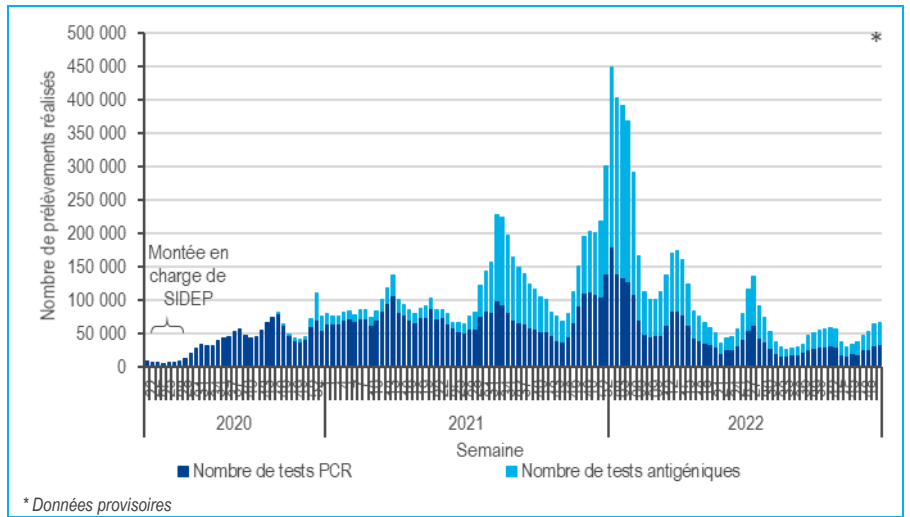
Documents :

- Covid-19 : troisième cause de décès en France en 2020, quand les autres grandes causes de décès baissent. [Ici](#)
- Recensement national des cas de COVID-19 chez les professionnels en établissements de santé. [Questionnaire](#), [Résultats](#)
- Signalement d'infections à SARS-CoV-2 nosocomiales. Mars 2020 - Novembre 2022. Point au 1^{er} décembre 2022. [Ici](#)
- Situation épidémiologique liée à la COVID-19 chez les 0-17 ans. Point au 1^{er} décembre 2022. [Ici](#)
- Fort excès de mortalité pour les populations immigrées pendant la première vague de la pandémie de COVID-19 en France. [Ici](#)
- Résultats de la vague 35 de l'enquête CoviPrev :
 - Évolution de la santé mentale pendant l'épidémie de Covid-19. [Ici](#)
 - Évolution de l'adhésion à la vaccination et aux gestes barrières contre la Covid-19. [Ici](#)
- Les risques de réinfections par le SARS-CoV-2. Point au 15 septembre 2022. [Ici](#)
- L'affection post-COVID-19 (appelée aussi COVID long) en France. Point au 21 juillet 2022. [Ici](#)
- Coronavirus : outils de prévention destinés aux professionnels de santé et au grand public. [Ici](#)
- Analyse de risque des variants. [Ici](#)
- Tableau de bord de Santé publique France. [Ici](#)
- Point Épidémiologique national. [Ici](#)

Figure 1 - Nombre de prélèvements pour SARS-CoV-2 réalisés dans les laboratoires publics et privés, par date de prélèvement, du 18/05/2020 au 18/12/2022, Bretagne.

(Sources : SIDEp, dernières données actualisées au 18/12/2022 à 23h50 (exploitation ARS Bretagne))

Suspension de la transmission des résultats de tests Covid-19 dans la base de données SI-DEP par des représentants des laboratoires de biologie médicale privés à partir du 27 octobre 2022 (S41/2022).



* Données provisoires

Figure 2 – Taux d'incidence COVID-19 /100 000 (en bleu) et taux de positivité des tests en % (en rose) depuis le 18/05/2020 au 18/12/2022, en semaines glissantes, Bretagne. Données PCR et tests antigéniques.

(Sources : SIDEp, SpFrance, 21/12/2022 à 8h31)

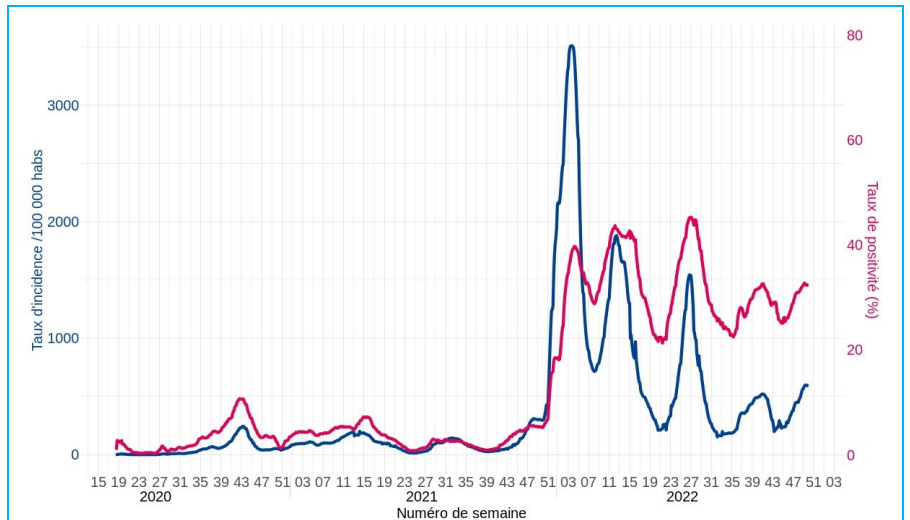


Tableau 1 - Nombre et part (en %) des hospitalisations en cours pour COVID-19 dont soins critiques le 21/12/2022, par département de prise en charge.

(Source : SI-VIC, au 21/12/2022 à 14h)

Note : le 20/12/2022, 1 patient, actuellement hospitalisés en soins critiques dans le Finistère, a été transféré d'une autre région.

Départements*	Hospitalisations		dont soins critiques		Retour à domicile**		Décès**	
	N	%	N	%	N	%	N	%
Côtes-d'Armor	138	13,9%	4	8,2%	5 046	17,9%	535	15,8%
Finistère	333	33,6%	18	36,7%	6 927	24,6%	759	22,5%
Ille-et-Vilaine	387	39,0%	25	51,0%	10 086	35,8%	1 275	37,7%
Morbihan	134	13,5%	2	4,1%	6 126	21,7%	811	24,0%
Bretagne	992	100,0%	49	100,0%	28 185	100,0%	3 380	100,0%

* Les données par département ne sont pas disponibles pour tous les cas ; ** Chiffres cumulés

Tableau 2 - Nombre d'épisodes de cas COVID-19 et décès chez les résidents rapportés dans les établissements sociaux¹ et médico-sociaux¹ par département, du 01/03/2020 au 19/12/2022.

(Source : Surveillance dans les ESMS, au 21/12/2022 à 08h24)

	EHPAD	Autres EHPA	Total EHPA	HPH	Aide Enfance	Autres	Total
Nombre total d'épisodes	1 317	138	1 455	394	21	75	1 945
Nombre total de cas	14 907	860	15 767	1 166	44	238	17 215
Nombre de cas confirmés chez les résidents	10 004	682	10 686	649	12	137	11 484
Nombre de cas hospitalisés chez les résidents	553	22	575	41	0	16	632
Nombre de décès à l'hôpital chez les résidents	175	5	180	2	0	9	191
Nombre de décès en établissement chez les résidents	400	0	400	2	0	6	408
Nombre total de décès chez les résidents	575	5	580	4	0	15	599
Nombre de cas confirmés chez le personnel	4 903	178	5 081	517	32	101	5 731
Nombre de cas hospitalisés chez le personnel	39	15	54	12	0	0	66

¹ EHPAD : Établissement d'hébergement pour personnes âgées dépendantes, EHPA : Établissement d'hébergement pour personnes âgées, HPH : Établissement d'hébergement pour personnes handicapées, Aide à l'enfance : Établissement d'Aide sociale à l'enfance, Autres : Autres établissements

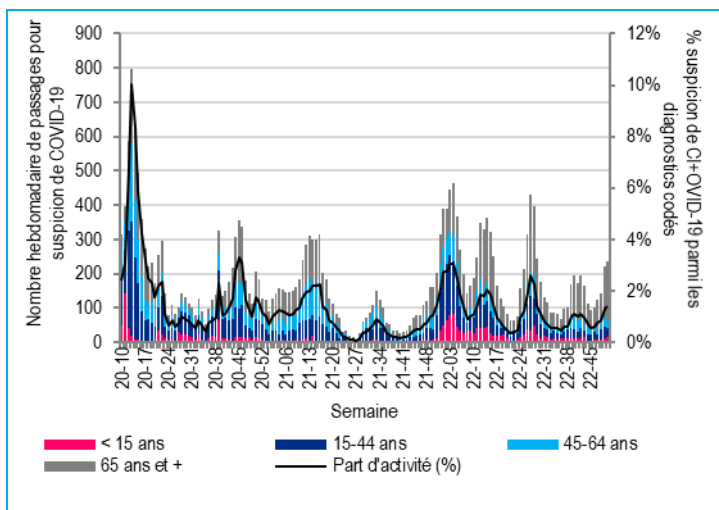


Figure 3 - Nombre hebdomadaire de passages aux urgences par classes d'âge (axe de gauche) et part d'activité (en %) (axe de droite) pour suspicion de COVID-19, Bretagne, depuis le 24/02/2020. (Source : Santé publique France / Ooscuro®, au 21/12/2022 à 00h)

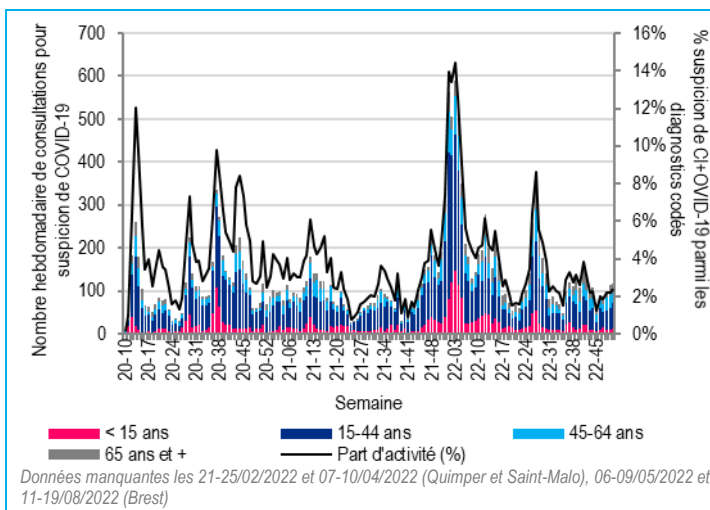


Figure 4 - Nombre hebdomadaire de consultations SOS Médecins par classes d'âge (axe de gauche) et part d'activité (en %) (axe de droite) pour suspicion de COVID-19, Bretagne, depuis le 24/02/2020. (Source : Santé publique France / SOS Médecins, au 21/12/2022 à 00h)

Tableau 3 – Description des patients atteints de COVID-19 admis en réanimation et signalés par les services de réanimation sentinelles depuis le 01/01/2021 et jusqu'au 20/12/2022 (n = 859 cas). (Source : réanimateurs, au 20/12/2022 à 16h41)

Note: Cette surveillance a pour objectif de décrire les caractéristiques des patients admis en réanimation avec un diagnostic confirmé de COVID-19. Cette surveillance n'a pas vocation à dénombrer tous les cas graves de COVID-19 admis en réanimation. Une interruption du dispositif de surveillance est intervenue pendant la 1^{ère} quinzaine de juillet 2021.

Cas admis en réanimation	1 ^{er} semestre 2021	2 ^{ème} semestre 2021	1 ^{er} semestre 2022	2 ^{ème} semestre 2022
Nb signalements	354	224	204	77
Répartition par sexe				
Homme	224 (63 %)	155 (69 %)	134 (66 %)	46 (60 %)
Femme	130 (37 %)	69 (31 %)	70 (34 %)	31 (40 %)
Classe d'âge				
0-14 ans	0 (0 %)	3 (1 %)	0 (0 %)	0 (0 %)
15-44 ans	42 (12 %)	34 (15 %)	18 (9 %)	6 (8 %)
45-64 ans	144 (41 %)	90 (40 %)	64 (31 %)	21 (27 %)
65-74 ans	132 (37 %)	60 (27 %)	81 (40 %)	28 (36 %)
75 ans et plus	36 (10 %)	37 (17 %)	41 (20 %)	22 (29 %)
Comorbidités				
Aucune comorbidité	53 (16 %)	32 (16 %)	15 (8 %)	4 (5 %)
Au moins une comorbidité parmi :	278 (84 %)	172 (84 %)	177 (92 %)	69 (95 %)
- Obésité (IMC>=30)	152 (46 %)	82 (40 %)	60 (31 %)	19 (26 %)
- Hypertension artérielle	124 (37 %)	61 (30 %)	62 (32 %)	34 (47 %)
- Diabète	64 (19 %)	28 (14 %)	27 (14 %)	12 (16 %)
- Pathologie cardiaque	63 (19 %)	38 (19 %)	38 (20 %)	28 (38 %)
- Pathologie pulmonaire	63 (19 %)	42 (21 %)	53 (28 %)	23 (32 %)
- Immunodépression	26 (8 %)	23 (11 %)	41 (21 %)	7 (10 %)
- Pathologie rénale	18 (5 %)	14 (7 %)	23 (12 %)	10 (14 %)
- Cancer	18 (5 %)	20 (10 %)	58 (30 %)	14 (19 %)
- Pathologie neuromusculaire	13 (4 %)	7 (3 %)	8 (4 %)	5 (7 %)
- Pathologie hépatique	6 (2 %)	2 (1 %)	6 (3 %)	3 (4 %)
Non renseigné	23	20	12	4

INFECTION INVASIVE À STREPTOCOQUE DU GROUPE A (IISGA)

Synthèse des données disponibles

- **Oscour®** : un doublement des passages aux urgences pour suspicion de scarlatine chez les moins de 15 ans est observé en décembre par rapport deux mois précédents (alors que les données sont partielles pour le mois de décembre 2022). La part d'activité associée est supérieure à celles observées lors des années antérieures même période.
- **SOS Médecins** : le nombre de consultations SOS Médecins pour scarlatine chez les moins de 15 ans observé en décembre (données partielles) atteint déjà les effectifs observés en octobre et novembre. Les parts d'activité associées sont inférieures ou proches des niveaux observés en 2018 et 2019. La part d'activité associée montre une tendance à la hausse depuis juillet 2022.

→ **Point de situation nationale au 20 décembre 2022.** [Ici](#)

→ **Protocole.** [Ici](#)

Conformément aux messages [DGS-Urgent n°2022-83](#) et [MARS n°2022-35](#) du 6 décembre 2022, afin que les ARS puissent mettre en œuvre, dans les meilleurs délais, les mesures de santé publique dans l'entourage des cas, tous les cas d'IISGA nécessitant une hospitalisation doivent faire l'objet d'un signalement dans les meilleurs délais à l'Agence régionale de santé (point focal régional au 09 74 50 00 09 ou ars35-alerte@ars.sante.fr).

Pour les cas pédiatriques admis en réanimation, le signalement auprès des ARS doit être préalable au remplissage du questionnaire afin de garantir la mise en place des mesures de gestion autour des cas le plus précocement possible.

Consulter les documents complémentaires :

- Avis du Conseil supérieur d'hygiène publique de France. [Ici](#)
- CNR des streptocoques. [Ici](#)
- Protocole d'investigation [Ici](#) et sa notice [Ici](#)

- Site de Santé publique France. [Ici](#)
- Bulletin de santé publique EPIBAC : surveillance des infections invasives bactériennes en 2020. [Ici](#)

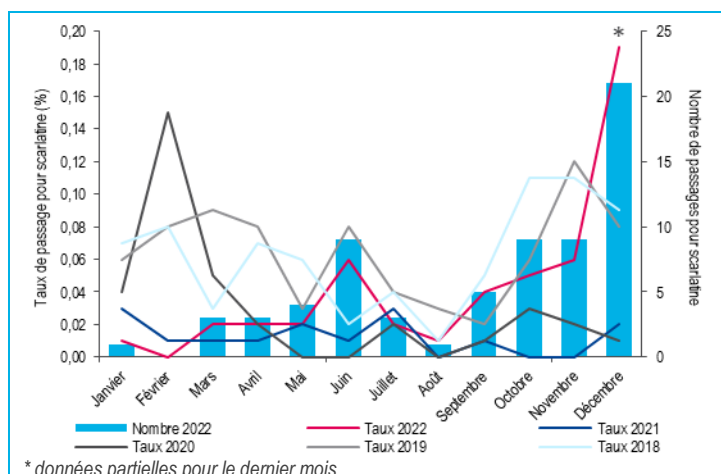


Figure 5 - Évolution mensuelle du nombre de passages aux urgences pour scarlatine (2022, axe de droite) et comparaison annuelle de l'évolution mensuelle des taux de passages associés depuis janvier 2018 (axe de gauche), moins de 15 ans, Bretagne (Source : Santé publique France/Oscour®)

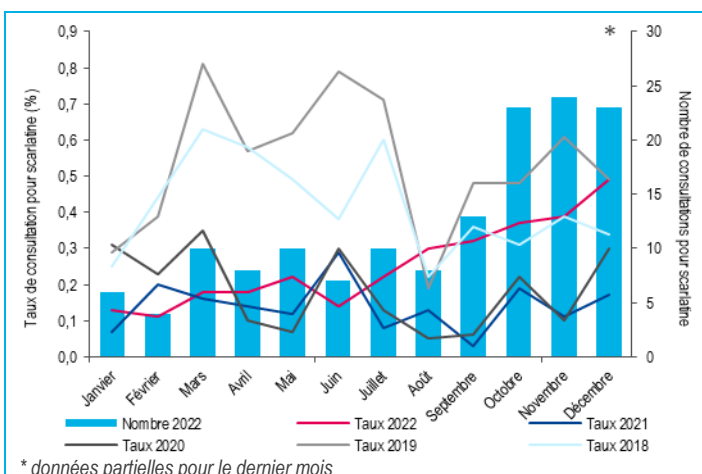


Figure 6 - Évolution mensuelle du nombre de consultations SOS Médecins pour scarlatine (2022, axe de droite) et comparaison annuelle de l'évolution mensuelle des taux de consultations associés depuis janvier 2018 (axe de gauche), moins de 15 ans, Bretagne (Source : Santé publique France/SOS médecins)

Prévention

- Pour limiter les risques de transmission, il est conseillé d'adopter les mêmes gestes barrières utilisés contre les virus de l'hiver :
 - lavage des mains,
 - port du masque pour les personnes avec infections respiratoires,
 - éternuer ou tousser dans le pli du coude.

BRONCHIOLITE (CHEZ LES MOINS DE 2 ANS)

Synthèse des données disponibles

- **Activité épidémique, phase descendante. Baisse des passages aux urgences pour la deuxième semaine consécutive et des consultations SOS Médecins : pic épidémique franchi en S48. Niveau atteint proche de ceux observés lors des pics des saisons avant pandémie aux urgences hospitalières. La détection du VRS par le laboratoire de Virologie du CHU de Brest est stable par rapport à la semaine précédente et en baisse au CHU de Rennes.**
 - **Oscour®** : baisse du nombre de passages aux urgences pour bronchiolite (-10,4 %, soit -24 passages par rapport à la semaine 49). La bronchiolite représente 21,0 % des passages aux urgences pour les moins de 2 ans (contre 22,9 % en semaine 49) et 35,3 % de ces passages ont fait l'objet d'une hospitalisation (contre 38,5 % en S49). La bronchiolite est encore la pathologie la plus fréquente chez les moins de 2 ans. Les niveaux d'activité sont proches de ceux observés lors des saisons avant pandémie.
 - **SOS Médecins** : baisse du nombre de consultations SOS Médecins pour bronchiolite chez les moins de 2 ans (15 vs. 32 en S49) pour la 3^{ème} semaine consécutive. La bronchiolite représente 5,7 % des diagnostics posés pour les moins de 2 ans.
- Données de virologie** : selon les données du laboratoire de Virologie du CHRU de Brest, stabilisation de la circulation du virus respiratoire syncytial (72/712, taux de positivité = 10 %), détection du Métapneumovirus (15/138) et du Rhinovirus (14/138). Selon les données du laboratoire de Virologie du CHU de Rennes, baisse de la circulation du virus respiratoire syncytial (52/806, taux de positivité = 7 %), détection du Métapneumovirus (5/97) et du Rhinovirus (8/97).

Consulter les données régionales :

- Données des laboratoires de Virologie du CHU de Rennes et du CHRU de Brest. [Page 12](#)

Consulter les données nationales :

- Surveillance des urgences et des décès SurSaUD® (Oscour®, SOS Médecins, Mortalité). [Ici](#)
- Surveillance de la bronchiolite. [Ici](#)

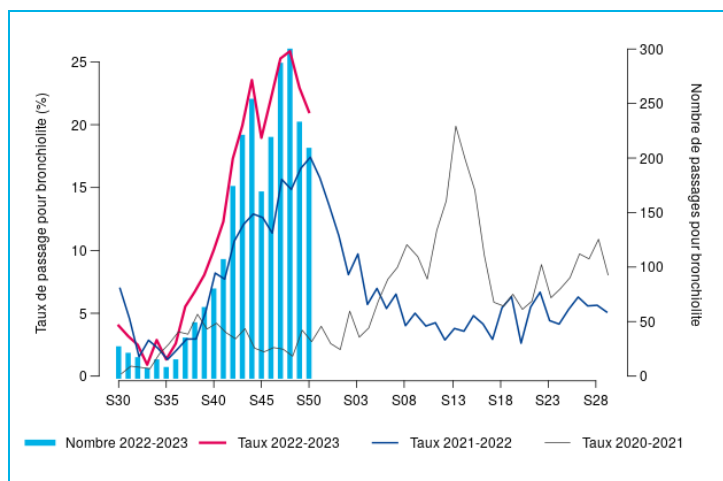


Figure 7 - Évolution hebdomadaire du nombre de passages aux urgences pour bronchiolite (2022-23, axe de droite) et comparaison annuelle de l'évolution hebdomadaire des taux de passages associés depuis 2020/30 (axe de gauche), moins de 2 ans, Bretagne (Source : Santé publique France/Oscour®)

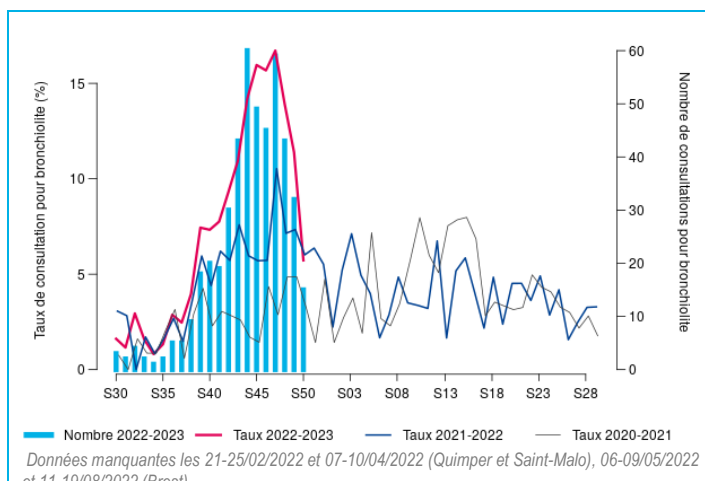


Figure 8 - Évolution hebdomadaire du nombre de consultations SOS Médecins pour bronchiolite (2022-23, axe de droite) et comparaison annuelle de l'évolution hebdomadaire des taux de consultations associés depuis 2020/30 (axe de gauche), moins de 2 ans, Bretagne (Source : Santé publique France/SOS médecins)

Semaine	Nombre d'hospitalisations, moins de 2 ans	Variation par rapport à la semaine précédente	Part des hospitalisations totales, moins de 2 ans (%)
S49-2022	89	-8,3 %	47,6 %
S50-2022	73	-18,0 %	42,2 %

Tableau 4 – Indicateur hebdomadaire d'hospitalisations* pour bronchiolite sur les 2 dernières semaines, moins de 2 ans, Bretagne (Source : Santé publique France/Oscour®)

* Nombre d'hospitalisations à l'issue d'une consultation pour bronchiolite, pourcentage de variation par rapport à la semaine précédente et part des hospitalisations pour bronchiolite chez les moins de 2 ans parmi l'ensemble des hospitalisations chez les moins de 2 ans, pour lesquelles au moins un diagnostic est renseigné

Prévention de la bronchiolite

La bronchiolite est une maladie respiratoire qui touche les enfants de moins de 2 ans. Elle est due à un virus, le plus souvent le virus respiratoire syncytial (VRS), qui se transmet facilement d'une personne à une autre par la salive, la toux et les éternuements, et peut rester sur les mains et les objets (comme les jouets, les tétines, les « doudous »).

La prévention de la bronchiolite repose sur les mesures d'hygiène :

- le lavage des mains de toute personne qui approche le nourrisson, surtout avant de préparer les biberons et les repas,
- éviter autant que possible d'emmener son enfant dans les lieux publics très fréquentés et confinés (centres commerciaux, transports en commun, hôpitaux...)
- le nettoyage régulier des objets avec lesquels le nourrisson est en contact (jeux, tétines...)
- l'aération régulière de la chambre
- éviter le contact avec les personnes enrhumées et les lieux enfumés.

Brochure « Votre enfant et la bronchiolite ». [Ici](#)

Rappel des recommandations de prévention et de prise en charge. [Ici](#)

GASTRO-ENTÉRITE ET DIARRHÉES AIGUES

Synthèse des données disponibles

- **Activité faible.**
- **Oscour®** : stabilisation des passages aux urgences, tous âges confondus, en S50 avec 108 passages (contre 109 en S49). Les moins de 5 ans représentent 42,6 % des cas et les gastro-entérites représentent 2,5 % des passages pour cette tranche d'âge
- **SOS Médecins** : baisse du nombre de consultations SOS Médecins pour gastro-entérite avec 152 consultations (contre 203 consultations en S49). Les moins de 5 ans représentent 18,4 % des cas. Tous âges confondus, la gastro-entérite représente 3,1 % de l'activité totale SOS Médecins et 3,9 % chez les moins de 5 ans.
- **Réseau Sentinelles** : activité faible en S50, le taux d'incidence des cas de diarrhée aiguë vus en consultations de médecine générale a été estimé à 92 cas pour 100 000 habitants IC 95 % [45 ; 139] (données non consolidées).
- **Données de virologie** : selon les données du laboratoire de Virologie du CHRU de Brest, faible circulation virale du Norovirus (1/21, taux de positivité = 5 %) et de l'Adénovirus (1/21). Selon les données du laboratoire de Virologie du CHU de Rennes, circulation virale du Norovirus (5/36, taux de positivité = 14 %), du Rotavirus (1/36), de l'Astrovirus (1/36) et du Sapovirus (2/36).

Consulter les données régionales :

- Données des laboratoires de Virologie du CHU de Rennes et du CHRU de Brest. [Page 13](#)

Consulter les données nationales :

- Surveillance des urgences et des décès SurSaUD® (Oscour®, SOS Médecins, Mortalité). [Ici](#)
 - Surveillance de la gastro-entérite. [Ici](#)

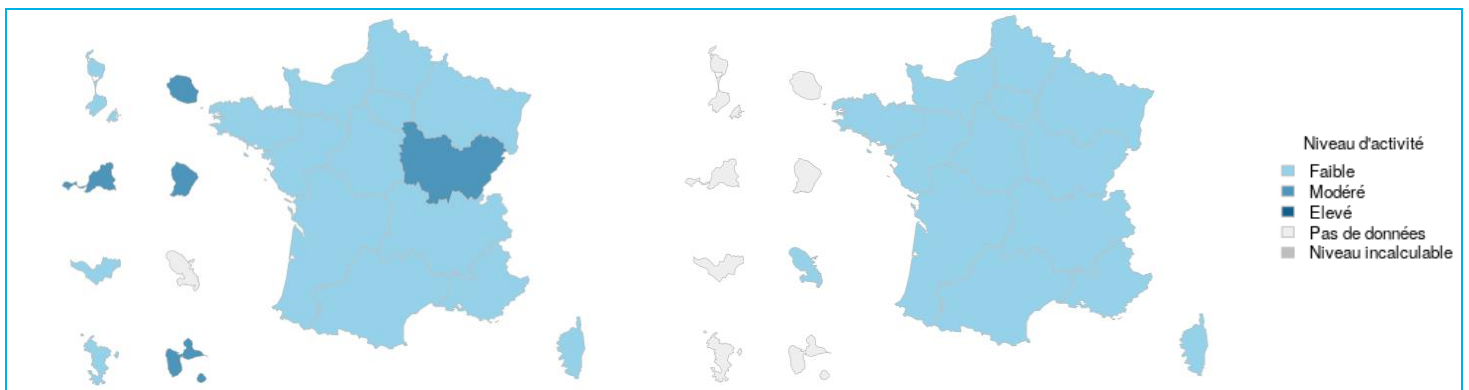


Figure 9 – Activité épidémiologique hebdomadaire d'après les urgences hospitalière (à gauche) et SOS Médecins (à droite), 2022/50, tous âges, France (Sources : Santé publique France / Oscour® / SOS Médecins)

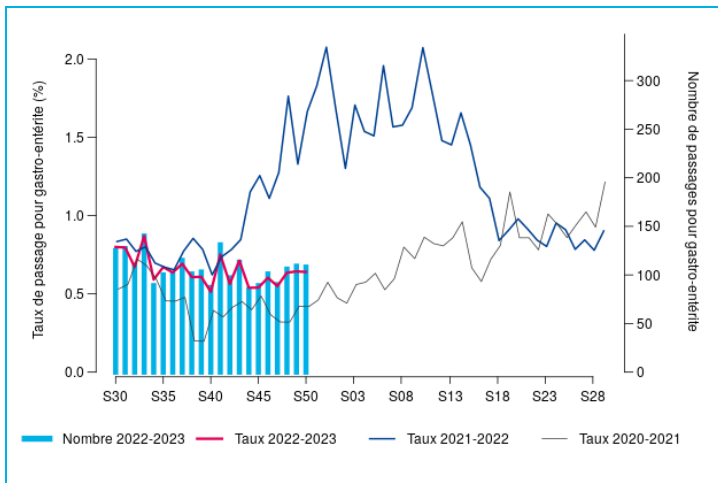


Figure 10 - Évolution hebdomadaire du nombre de passages aux urgences pour gastro-entérite (2022-23, axe de droite) et comparaison annuelle de l'évolution hebdomadaire des taux de passages associés depuis 2020/30 (axe de gauche), tous âges, Bretagne (Sources : Santé publique France/Oscour®)

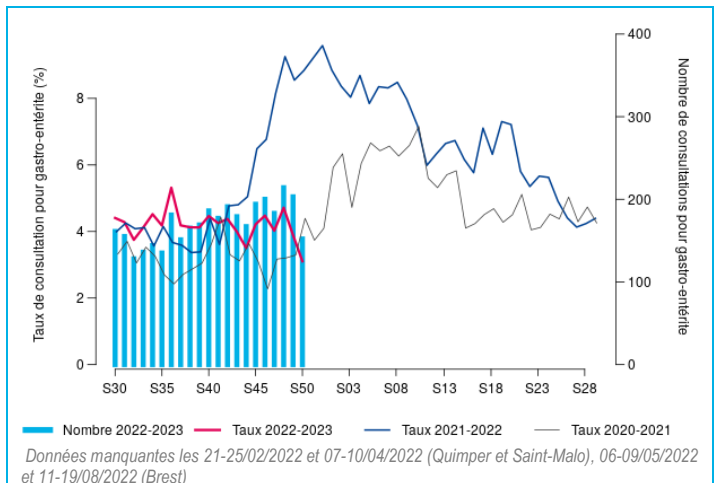


Figure 11 - Évolution hebdomadaire du nombre de consultations SOS Médecins pour gastro-entérite (2022-23, axe de droite) et comparaison annuelle de l'évolution hebdomadaire des taux de consultations associés depuis 2020/30 (axe de gauche), tous âges, Bretagne (Sources : Santé publique France/SOS médecins)

Semaine	Nombre d'hospitalisations, tous âges	Variation par rapport à la semaine précédente	Part des hospitalisations totales, tous âges (%)
S49-2022	13	-19 %	0,3 %
S50-2022	16	+23 %	0,4 %

Tableau 5 - Indicateurs hebdomadaires d'hospitalisations* après passage aux urgences pour gastro-entérite sur les 2 dernières semaines, tous âges, Bretagne (Sources : Santé publique France/Oscour®)

* Nombre d'hospitalisations à l'issue d'une consultation pour gastro-entérite, pourcentage de variation par rapport à la semaine précédente et part des hospitalisations pour gastro-entérite (tous âges) parmi l'ensemble des hospitalisations (tous âges), pour lesquelles au moins un diagnostic est renseigné

Prévention de la gastro-entérite

La prévention des GEA repose sur les mesures d'hygiène. [Recommandations sur les mesures de prévention. Ici et ici](#)

GRIPPE ET SYNDROME GRIPPAL

Synthèse des données disponibles

- **Activité épidémique, phase ascendante. Forte hausse des passages aux urgences et des consultations SOS Médecins. Hausse du virus de la grippe A selon les laboratoires de virologie des CHU de Brest et Rennes.**
- **Oscour®** : forte hausse des passages aux urgences par rapport à la semaine 49 avec 423 passages (+171 passages, soit +67,9 %), touchant toutes les classes d'âge. Les diagnostics de grippe et syndromes grippaux représentent 2,5 % de l'activité totale aux urgences hospitalières.
- **SOS Médecins** : hausse du nombre de consultations pour grippe et syndromes grippaux (1 313 vs. 1 105 en S49, soit +18,8 %), représentant 26,8 % de l'activité totale. Cette hausse touche majoritairement les 15-74 ans. Les effectifs observés sont très supérieurs à ceux des années antérieures au moment du pic épidémique.
- **Grippe grave en réanimation** : depuis octobre 2022, 10 cas graves de grippe admis : 9 de type A (dont 3 (H3N2)) et 1 co-infecté (grippe A et B)
- **Sentinelles** : activité forte en S50, le taux d'incidence des cas d'infection respiratoire aiguë (IRA) vus en consultations de médecine générale a été estimé à 977 cas pour 100 000 habitants IC 95 % [811 ; 1143] (données non consolidées).
- **Données de virologie** : selon les données du laboratoire de Virologie du CHRU de Brest, hausse de la détection du virus de la grippe A (taux positivité = 9,5 %, 157/1 652), détection du virus de la grippe B (2/1 652). Selon les données du laboratoire de Virologie du CHU de Rennes, hausse de la détection du virus de la grippe A (taux positivité = 25,1 %, 202/806), détection du virus de la grippe B (1/806).

Consulter les données régionales :

- Données des laboratoires de Virologie du CHU de Rennes et du CHRU de Brest. [Page 12](#)

Consulter les données nationales :

- Surveillance des urgences et des décès SurSaUD® (Oscour®, SOS Médecins, Mortalité). [Ici](#)
- Surveillance des syndromes grippaux. [Ici](#)

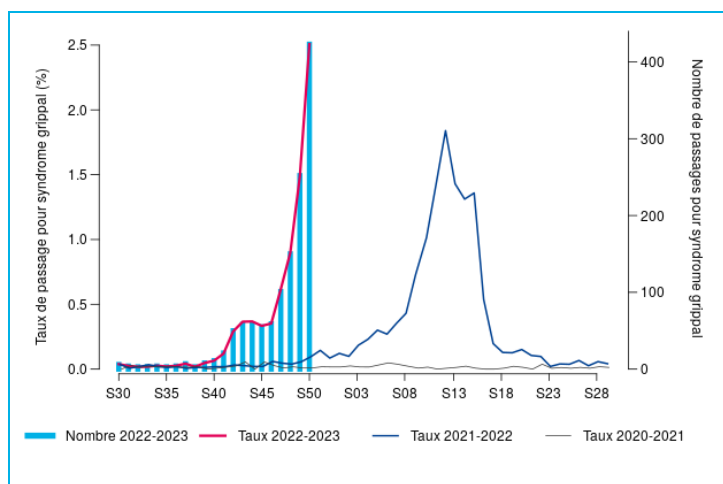


Figure 12 – Évolution hebdomadaire du nombre de passages aux urgences pour grippe ou syndrome grippal (2021-22, axe de droite) et comparaison annuelle de l'évolution hebdomadaire des taux de passages associés depuis 2020/30 (axe de gauche), tous âges, Bretagne (Source : Santé publique France/Oscour®)

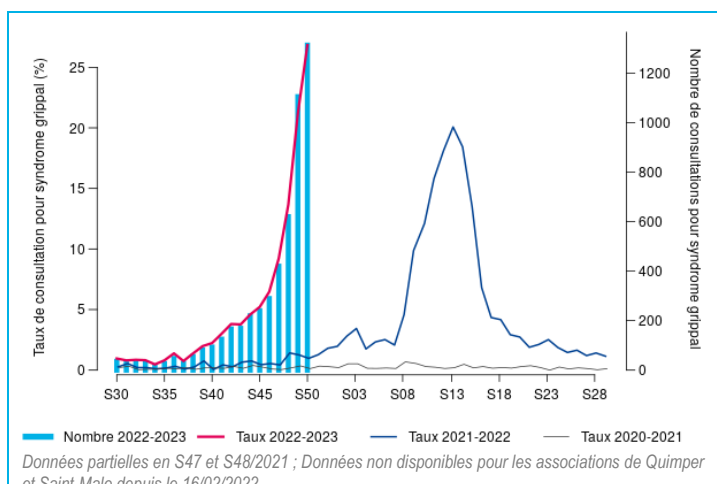


Figure 13 – Évolution hebdomadaire du nombre de consultations SOS Médecins pour grippe ou syndrome grippal (2021-22, axe de droite) et comparaison annuelle de l'évolution hebdomadaire des taux de consultations associés depuis 2020/30 (axe de gauche), tous âges, Bretagne (Source : Santé publique France/SOS médecins)

Semaine	Nombre d'hospitalisations, tous âges	Variation par rapport à la semaine précédente	Part des hospitalisations totales, tous âges (%)
S49-2022	46	+130 %	1,1 %
S50-2022	119	+159 %	2,7 %

Figure 14 – Indicateurs hebdomadaires d'hospitalisations* pour syndrome grippal sur les 2 dernières semaines, tous âges, Bretagne (Source : Santé publique France/Oscour®)

* Nombre d'hospitalisations à l'issue d'une consultation pour grippe ou syndrome grippal, pourcentage de variation par rapport à la semaine précédente et part des hospitalisations pour grippe ou syndrome grippal (tous âges) parmi l'ensemble des hospitalisations (tous âges), pour lesquelles au moins un diagnostic est renseigné.

Prévention de la grippe et des syndromes grippaux

La grippe est une infection respiratoire aiguë, contagieuse, due aux virus Influenzae. Les virus grippaux se répartissent essentiellement entre deux types : A et B, se divisant eux même en sous-types (A(H3N2) et A(H1N1)pdm09) ou lignage (B/Victoria et B/Yamagata). Les virus de la grippe se transmettent de personne à personne par les sécrétions respiratoires à l'occasion d'éternuements ou de toux. Ils peuvent également se transmettre par contact à travers des objets contaminés. Les lieux confinés et très fréquentés (métro, bus, collectivités scolaires...) sont propices à la transmission de ces virus. La période d'incubation de la maladie varie de 1 à 3 jours.

La prévention de la grippe repose sur les mesures d'hygiène simples pouvant contribuer à limiter la transmission de personne à personne. Concernant le malade, dès le début des symptômes, il lui est recommandé de limiter les contacts avec d'autres personnes et en particulier les personnes à risque, se couvrir la bouche à chaque fois qu'il tousse, se couvrir le nez à chaque fois qu'il éternue, se moucher dans des mouchoirs en papier à usage unique jetés dans une poubelle recouverte d'un couvercle, ne cracher que dans un mouchoir en papier à usage unique jeté dans une poubelle recouverte d'un couvercle. Tous ces gestes doivent être suivis d'un lavage des mains à l'eau et au savon ou à défaut, avec des solutions hydro-alcooliques.

Concernant l'entourage du malade, il est recommandé d'éviter les contacts rapprochés avec les personnes malades, en particulier quand on est une personne à risque, de se laver les mains à l'eau et au savon après contact avec le malade ou le matériel utilisé par le malade, de nettoyer les objets couramment utilisés par le malade.

[Recommandations sur les mesures de prévention. Ici](#)

[Des vidéos pour comprendre la grippe : symptômes, transmission gestes de prévention pour se protéger et protéger les autres. Ici](#)

ASTHME

Synthèse des données disponibles

- **Stabilisation des passages aux urgences et légère baisse des indicateurs SOS Médecins suivis.**
- **Oscour®** : stabilisation du nombre de passages aux urgences en S50 (192 contre 201 passages en S49, soit -9 passages). Les enfants de moins de 15 ans représentent 57,3 % des cas (contre 60,2 % en S49). L'asthme représente 3,0 % des consultations aux urgences pour cette tranche d'âge (stabilisation par rapport à S49). Les effectifs sont supérieurs aux moyennes saisonnières mais équivalents pour l'année 2018/2019.
- **SOS Médecins** : légère baisse du nombre de consultations SOS Médecins pour asthme en semaine 50 avec 45 consultations (vs. 57 en S49). L'effectif est équivalent aux moyennes de saison. Les moins de 15 ans représentent 33,3 % des cas (vs. 31,6 % la semaine précédente) avec 15 consultations (vs. 18 en S49).

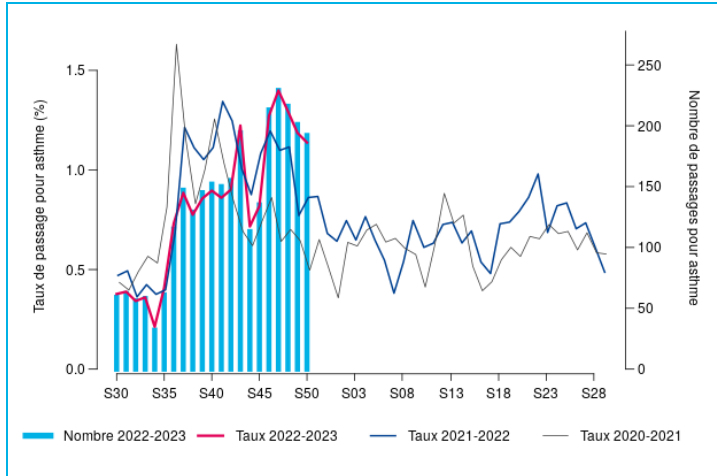


Figure 15 – Évolution hebdomadaire du nombre de passages aux urgences pour asthme (2022-23, axe de droite) et comparaison annuelle de l'évolution hebdomadaire des taux de passages associés depuis 2020/30 (axe de gauche), tous âges, Bretagne (Sources : Santé publique France/Oscour®)

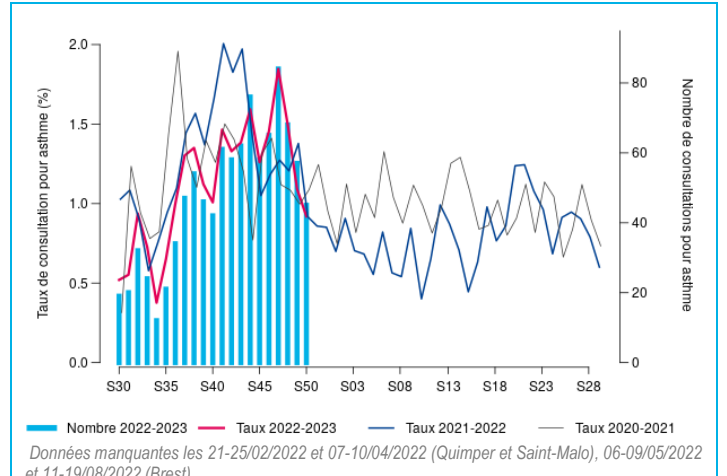


Figure 16 – Évolution hebdomadaire du nombre de consultations SOS Médecins pour asthme (2022-23, axe de droite) et comparaison annuelle de l'évolution hebdomadaire des taux de consultations associés depuis 2020/30 (axe de gauche), tous âges, Bretagne (Sources : Santé publique France/SOS médecins)

BRONCHITE

Synthèse des données disponibles

- **Oscour®** : légère hausse des passages aux urgences (90 vs. 65 en S49). Tous âges confondus, 27,8 % des cas ont fait l'objet d'une hospitalisation. Les diagnostics de bronchite représentent 0,5 % de l'activité totale.
- **SOS Médecins** : légère hausse du nombre de consultations SOS Médecins en S50 (300 contre 275 en S49, soit +9 %). Tous âges confondus, les indicateurs suivis sont supérieurs aux observations des saisons précédentes et le taux de consultations SOS médecins représente 6,1 % de l'activité totale (contre 5,3 % en S49).

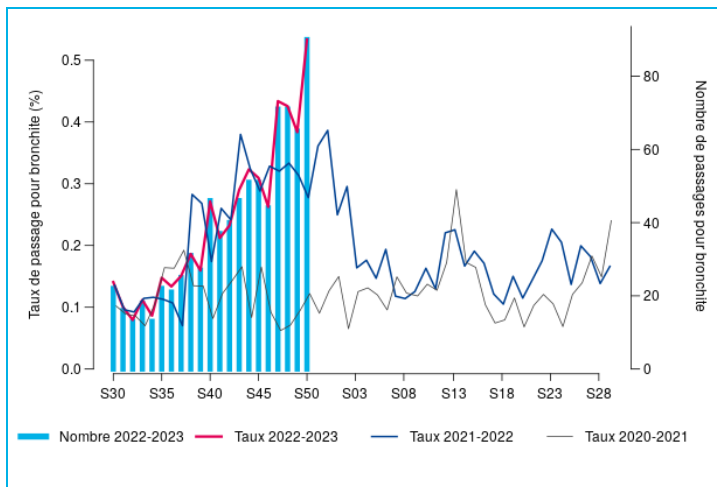


Figure 17 – Évolution hebdomadaire du nombre de passages aux urgences pour bronchite aiguë (2021-22, axe de droite) et comparaison annuelle de l'évolution hebdomadaire des taux de passages associés depuis 2020/30 (axe de gauche), tous âges, Bretagne (Source : Santé publique France/Oscour®)

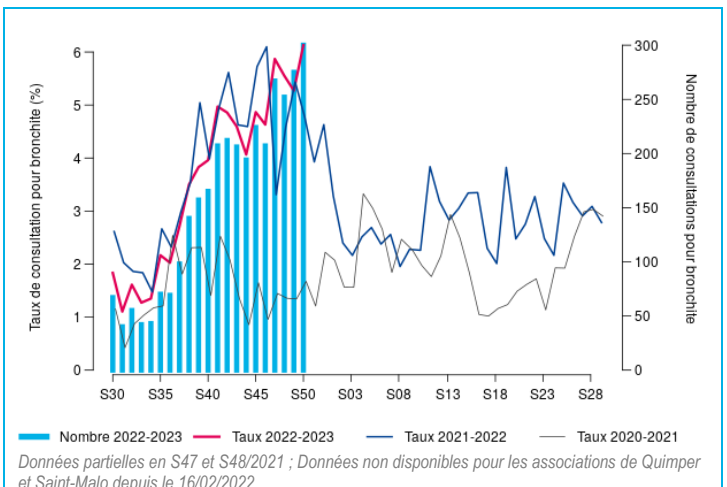


Figure 18 – Évolution hebdomadaire du nombre de consultations SOS Médecins pour bronchite (2021-22, axe de droite) et comparaison annuelle de l'évolution hebdomadaire des taux de consultations associés depuis 2020/30 (axe de gauche), tous âges, Bretagne (Source : Santé publique France/SOS médecins)

PNEUMOPATHIE

Synthèse des données disponibles

- **Oscour®** : forte hausse du nombre de passages aux urgences pour pneumopathie par rapport à la S49 avec 341 passages (contre 297 en S49, soit +14,8 %). Les 75 ans et plus représentent 47,8 % des cas. Tous âges confondus, 70,0 % des pneumopathies diagnostiquées font l'objet d'une hospitalisation. Les pneumopathies représentent 2,0 % des diagnostics posés aux urgences (tous âge confondus). Les effectifs observés tous âges sont supérieurs à ceux des années antérieures sur la même période.
- **SOS Médecins** : stabilisation du nombre de consultations SOS médecins avec 92 consultations (contre 97 en S49). Les 75 ans et plus représentent 38 % des cas. Les effectifs observés tous âges sont supérieurs à ceux des années antérieures sur la même période.

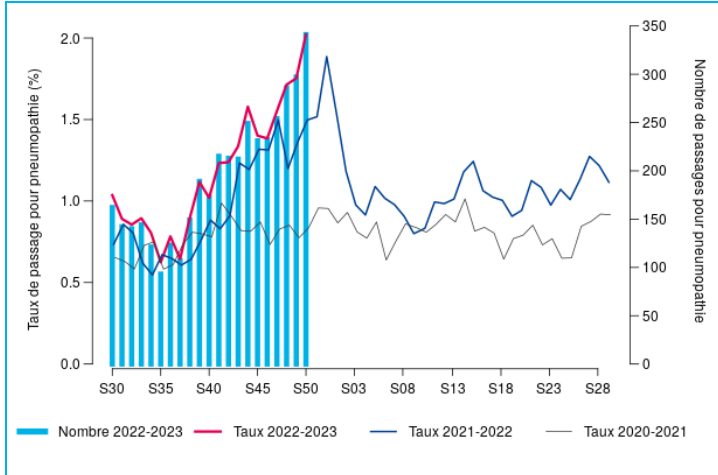


Figure 19 – Évolution hebdomadaire du nombre de passages aux urgences pour pneumopathie (2021-22, axe de droite) et comparaison annuelle de l'évolution hebdomadaire des taux de passages associés depuis 2020/30 (axe de gauche), tous âges, Bretagne (Source : Santé publique France/Oscour®)

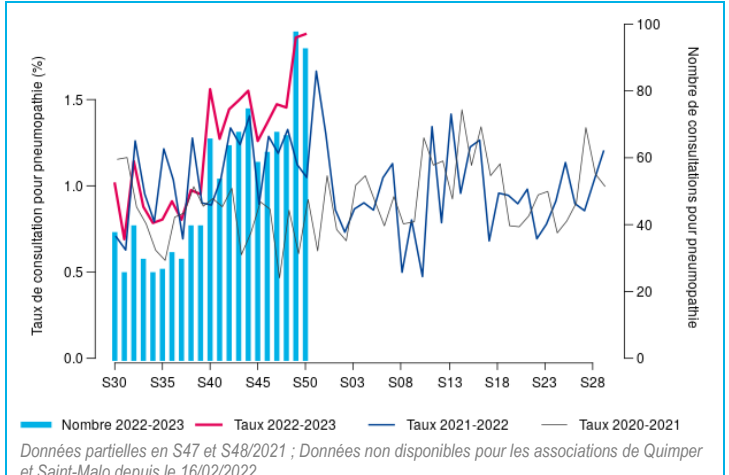


Figure 20 – Évolution hebdomadaire du nombre de consultations SOS Médecins pour pneumopathie (2021-22, axe de droite) et comparaison annuelle de l'évolution hebdomadaire des taux de consultations associés depuis 2020/30 (axe de gauche), tous âges, Bretagne (Source : Santé publique France/SOS médecins)
Données partielles en S47 et S48/2021 ; Données non disponibles pour les associations de Quimper et Saint-Malo depuis le 16/02/2022

VARICELLE

Synthèse des données disponibles

- **Oscour®** : activité faible. Légère hausse des passages aux urgences (n = 4).
- **SOS Médecins** : activité faible. Légère baisse du nombre de consultations SOS Médecins (1 consultations en S50 contre 4 en S49).
- **Réseau Sentinelles** : activité faible en semaine 50, le taux d'incidence des cas de varicelle vus en consultations de médecine générale a été estimé à 6 cas pour 100 000 habitants IC 95% [0 ; 17] (données non consolidées).

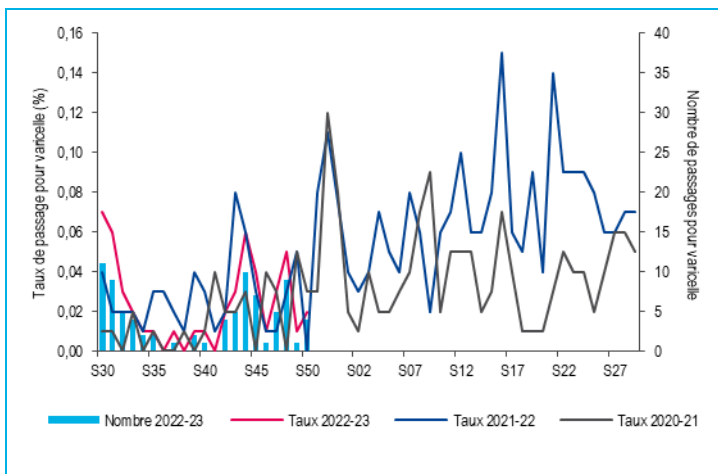


Figure 21 – Évolution hebdomadaire du nombre de passages aux urgences pour varicelle (2022-23, axe de droite) et comparaison annuelle de l'évolution hebdomadaire des taux de passages associés depuis 2020/30 (axe de gauche), tous âges, Bretagne (Sources : Santé publique France/Oscour®)

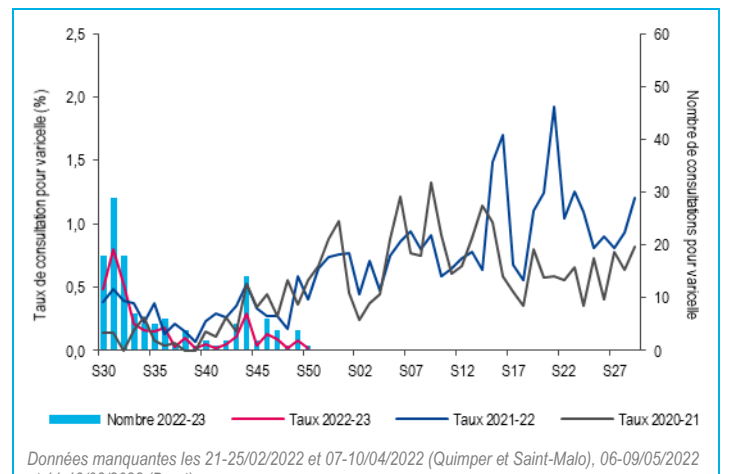


Figure 22 – Évolution hebdomadaire du nombre de consultations SOS Médecins pour varicelle (2022-23, axe de droite) et comparaison annuelle de l'évolution hebdomadaire des taux de consultations associés depuis 2020/30 (axe de gauche), tous âges, Bretagne (Sources : Santé publique France/SOS médecins)
Données manquantes les 21-25/02/2022 et 07-10/04/2022 (Quimper et Saint-Malo), 06-09/05/2022 et 11-19/08/2022 (Brest)

Prévention de la varicelle

Calendrier vaccinal 2022. [Ici](#)

Dossier dédié à la Varicelle sur le site de Santé publique. [Ici](#)

MORTALITÉ TOUTES CAUSES

Synthèse des données disponibles

- Données Insee suivant modèle Euromomo.
- En semaines 48 et 49, les nombres de décès tous âges confondus et des 65 ans et plus sont inférieurs aux seuils (S49, sous réserve de consolidation des données, non exhaustives à ce jour).

Consulter les données nationales :

Surveillance des urgences et des décès SurSaUD® (Oscour®, SOS Médecins, Mortalité). [Ici](#)

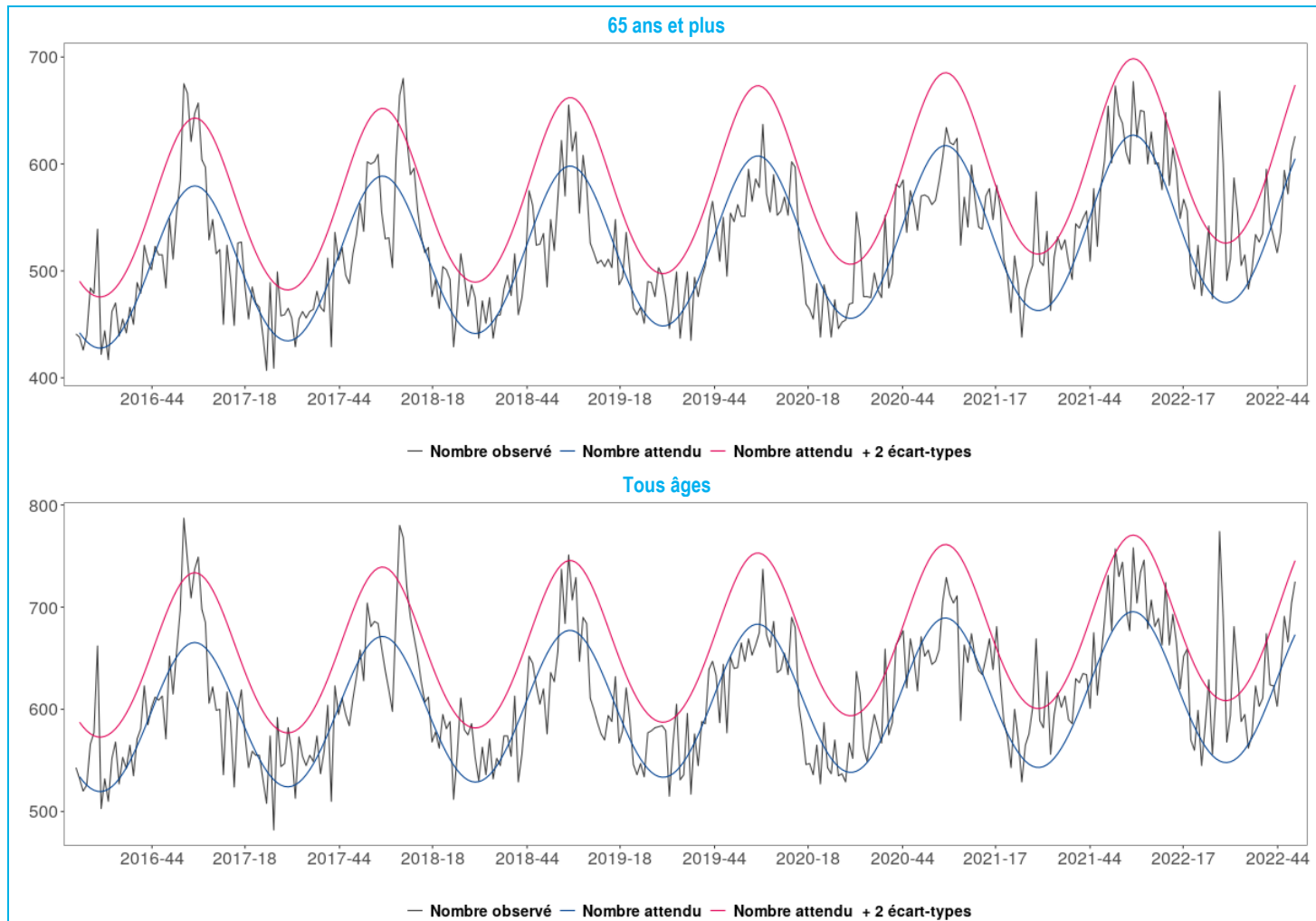


Figure 23 - Évolution du nombre hebdomadaire de décès toutes causes, chez les 65 ans et plus (en haut) et tous âges (en bas), depuis mi-2016 et jusqu'à la semaine S-2, Bretagne (Sources : Santé publique France/Insee®)

DONNÉES VIROLOGIQUES

Prélèvements respiratoires

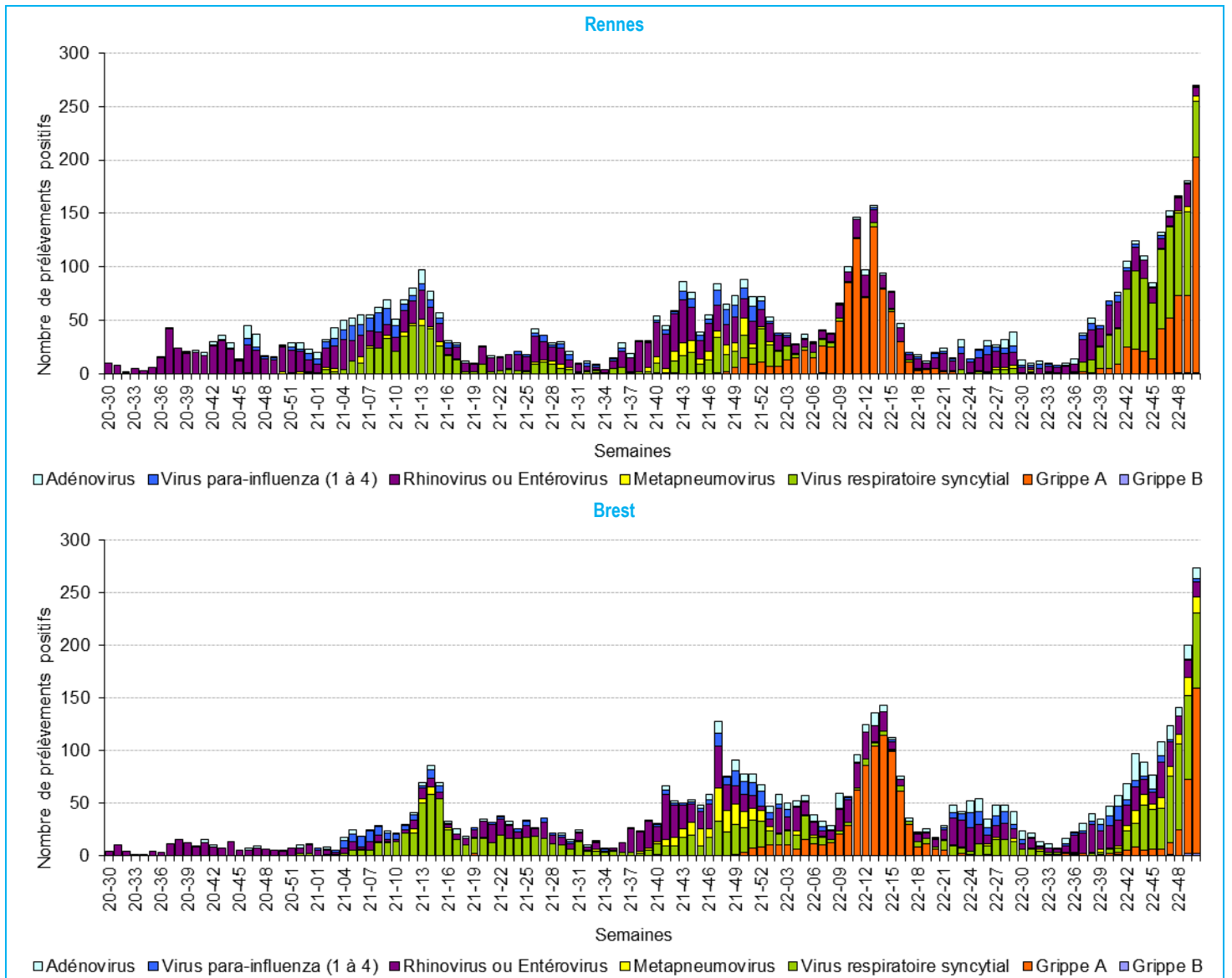


Figure 24 - Évolution hebdomadaire du nombre de prélèvements positifs aux virus respiratoires, Laboratoires de Virologie des CHU de Rennes (en haut) et de Brest (en bas), tous âges confondus, depuis la semaine 2020/30 (Sources : CHU de Rennes et Brest)

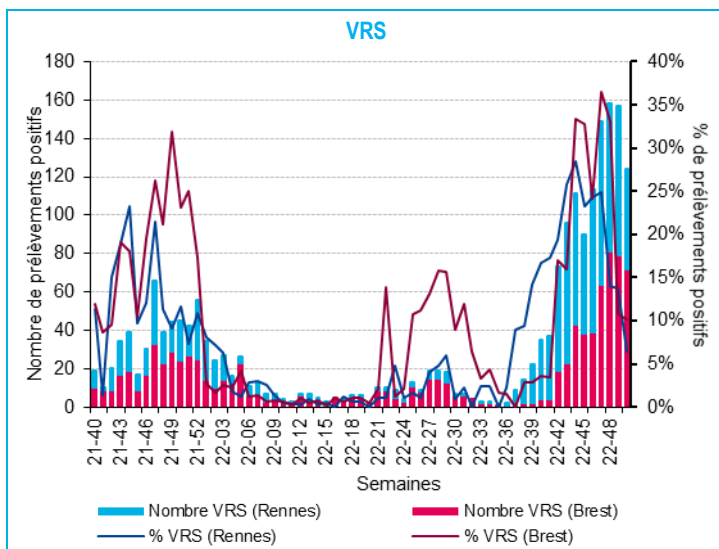


Figure 25 - Évolution hebdomadaire du nombre de virus respiratoires syncytiaux (VRS) isolés parmi les prélèvements respiratoires analysés et taux de positivité associés, tous âges confondus, Laboratoires de virologie des CHU de Rennes et Brest, depuis la semaine 2021/40 (Sources : CHU de Rennes et Brest)

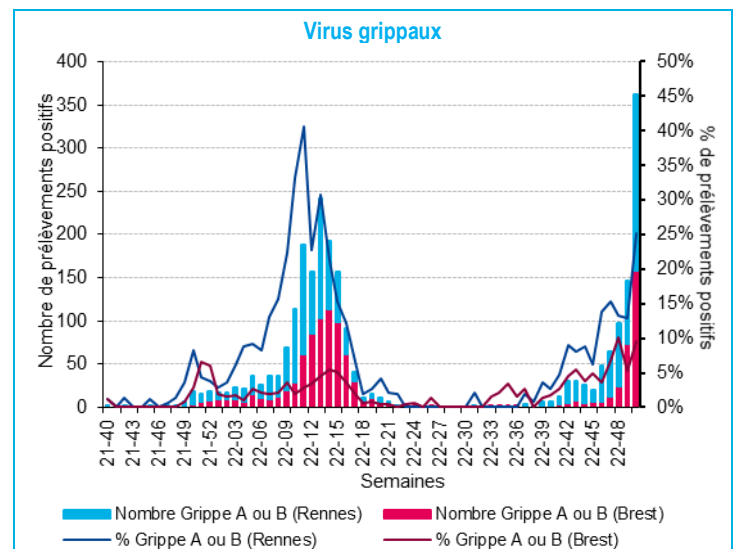


Figure 26 - Évolution hebdomadaire du nombre de prélèvements positifs aux virus grippaux de type A ou B parmi les prélèvements respiratoires analysés et taux de positivité associés, tous âges confondus, Laboratoires de Virologie des CHU de Rennes et Brest, depuis la semaine 2021/40 (Sources : CHU de Rennes et Brest)

Retour page [bronchiolite](#)

Retour page [grippe](#)

Prélèvements entériques

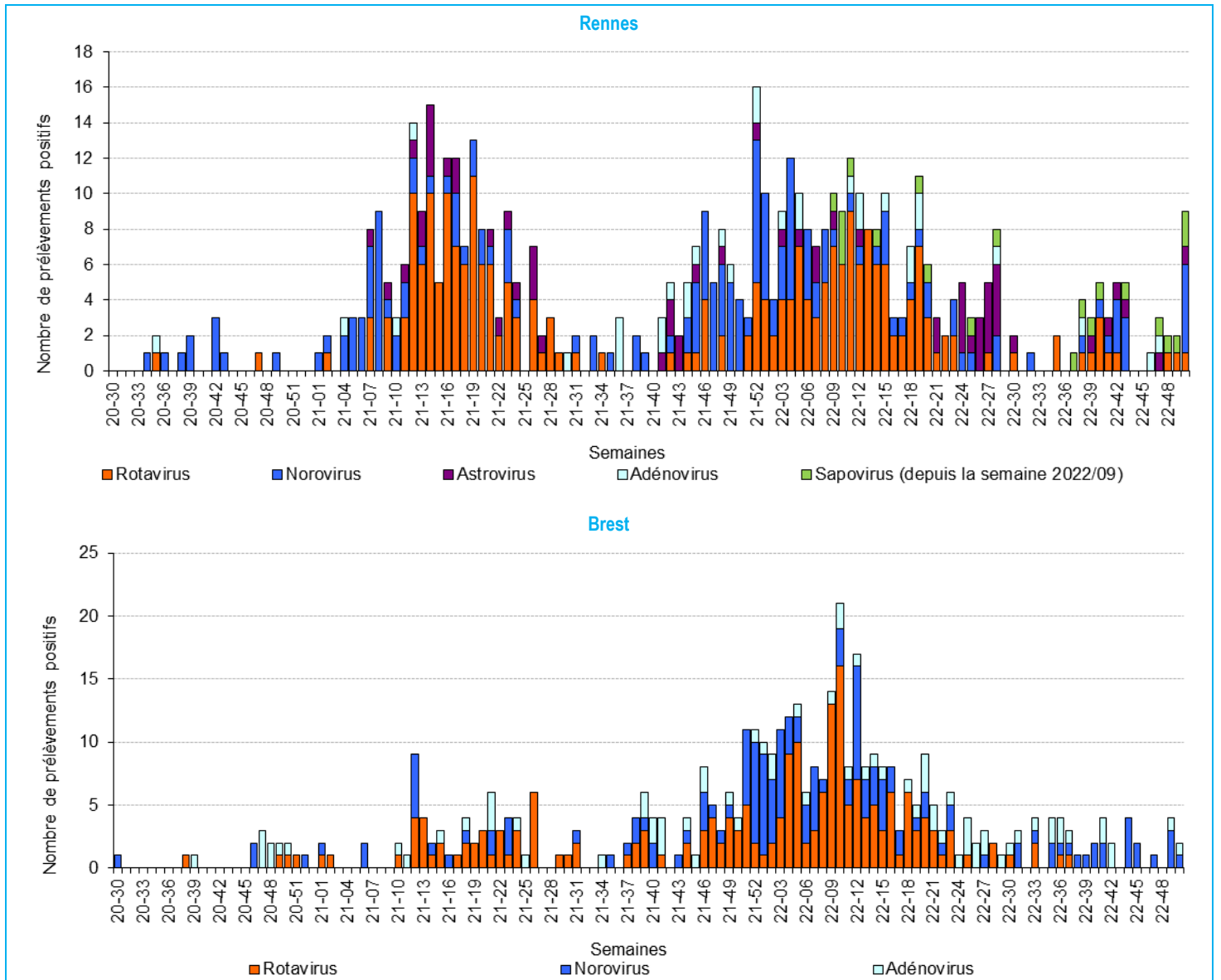


Figure 27 - Évolution hebdomadaire du nombre de prélèvements positifs aux virus entériques, Laboratoires de Virologie des CHU de Rennes (en haut) et de Brest (en bas), tous âges confondus, depuis la semaine 2020/30 (Sources : CHU de Rennes et Brest)

[Retour page gastro-entérite](#)

Prélèvements méningés

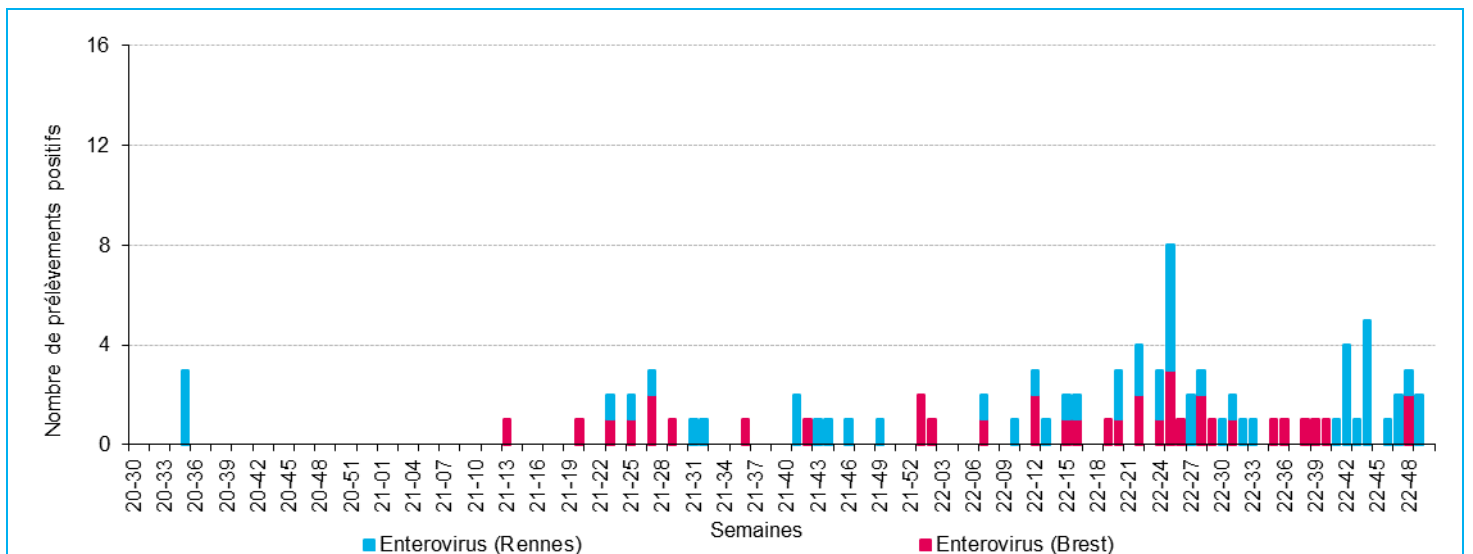


Figure 28 - Évolution hebdomadaire du nombre de prélèvements méningés positifs à Entérovirus, tous âges confondus, Laboratoires de Virologie des CHU de Rennes et Brest, depuis la semaine 2020/30 (Sources : CHU de Rennes et Brest)

SURVEILLANCE DES POPULATIONS SENSIBLES

La surveillance des populations est réalisée à partir des résumés de passages aux urgences et des données des Associations SOS Médecins transmis dans le cadre du dispositif SurSaUD®. L'ensemble des services d'urgences et des 6 associations SOS Médecins de la région est pris en compte dans ces analyses.

	Nombre de passages aux urgences			Nombre d'appels SOS Médecins		
	Tous âges	Moins de 2 ans	75 ans et plus	Tous âges	Moins de 2 ans	75 ans et plus
Côtes d'Armor	3 321 →	177 →	720 ↗	-	-	-
Finistère	5 997 →	325 →	1 241 ↗	4 180 ↗	248 →	220 →
Ille-et-Vilaine	5 732 ↘	357 ↘	984 ↘	1 928 ↘	99 ↘	274 ↘
Morbihan	3 498 ↘	266 ↘	773 ↘	949 ↘	48 ↘	44 ↘
Bretagne	18 548 →	1 125 →	3 718 ↗	7 057 ↗	395 →	538 →

¹ Méthodes des moyennes mobiles : détail en page 15.

Tableau 6 - Nombre de consultations SOS Médecins et de passages aux urgences sur la semaine précédente et évolution par rapport aux 12 semaines précédentes¹, Bretagne (Sources : Santé publique France / SurSaUD®)

Pathologies les plus fréquentes

Pathologie	Semaine	Semaine précédente
BRONCHIOLITE	207	231
FIEVRE ISOLEE	143	118
INFECTIONS ORL	121	140
TRAUMATISME	63	78
GRIPPE, SYNDROME GRIPPAL	32	21
ASTHME	32	30
TOUX	32	37
DYSPNEE, INSUFFISANCE RESPIRATOIRE	24	29
VOMISSEMENT	22	25
GASTRO-ENTERITE	19	29

Tableau 7 - Effectifs des diagnostics les plus fréquents, par rapport à la semaine précédente, enfants de moins de 2 ans, Services d'urgences du réseau Oscour® (SU), Bretagne (Sources : Santé publique France/SurSaUD®)

Pathologie	Semaine	Semaine précédente
PATHOLOGIE ORL	146	165
GRIPPE, SYNDROME GRIPPAL	19	14
BRONCHIOLITE	15	32
SYNDROME VIRAL	14	7
CONJONCTIVITE INFECTIEUSE	11	16
GASTRO ENTERITE	10	10
FIEVRE ISOLEE	8	4
BRONCHITE	7	7

Tableau 8 - Effectifs des diagnostics les plus fréquents, par rapport à la semaine précédente, enfants de moins de 2 ans, Associations SOS Médecins, Bretagne (Sources : Santé publique France/SurSaUD®)

Pathologie	Semaine	Semaine précédente
TRAUMATISME	672	692
MALAISE	282	262
DYSPNEE, INSUFFISANCE RESPIRATOIRE	237	189
PNEUMOPATHIE	163	138
DECOMPENSATION CARDIAQUE	151	145
AVC	144	141
CORONAVIRUS	132	112
DEMENCE, DESORIENTATION	121	79
DOULEUR THORACIQUE	93	95
DOULEURS ABDOMINALES SPECIFIQUES	91	81

Tableau 9 - Effectifs des diagnostics les plus fréquents, par rapport à la semaine précédente, 75 ans et plus, Bretagne, Services d'urgences du réseau Oscour® (SU), Bretagne (Sources : Santé publique France/SurSaUD®)

Pathologie	Semaine	Semaine précédente
GRIPPE, SYNDROME GRIPPAL	35	18
PNEUMOPATHIE	35	38
DECES	30	25
BRONCHITE	29	32
CHUTE	28	20
PATHOLOGIE ORL	25	27
ALTERATION ETAT GENERAL	18	15
TRAUMATISME	14	28
LOMBALGIE /SCIATALGIE	13	10
INFECTION URINAIRE	13	11
INSUFFISANCE CARDIAQUE	13	10
CORONAVIRUS	13	19

Tableau 10 - Effectifs des diagnostics les plus fréquents, par rapport à la semaine précédente, 75 ans ou plus, Bretagne, Associations SOS Médecins, Bretagne (Sources : Santé publique France/SurSaUD®)

EN SAVOIR PLUS

Méthodologie

Les figures présentant des comparaisons annuelles

Attention : L'année 2020 est constituée de 53 semaines. Les courbes des hivers 2021-2022 et 2022-2023 n'ont pas de points (absence de données) pour les semaines 53.

COVID-19

Le dispositif de surveillance du COVID-19 en population est assuré à partir de plusieurs sources de données afin de documenter l'évolution de l'épidémie en médecine de ville et à l'hôpital : recours au soin, admissions en réanimation, surveillance virologique et décès. Les objectifs de la surveillance sont de suivre la dynamique de l'épidémie et d'en mesurer l'impact sur la morbidité et la mortalité. Ci-dessous, une description succincte de chaque surveillance avec sa date de début.

SI-VIC (Système d'information pour le suivi des victimes)

Nombre de patients hospitalisés pour COVID-19, admis en réanimation, en soins intensifs ou en unités de surveillance continue, ainsi que les décès survenus pendant l'hospitalisation rapportés par les établissements hospitaliers

Établissements sociaux et médico sociaux (ESMS)

Nombre de cas probables et confirmés de COVID-19 signalés, via le portail des signalements du ministère de la Santé, chez les résidents et le personnel, ainsi que le nombre de décès (depuis le 28 mars 2020).

Virologie

SI-DEP (système d'information de dépistage) : plateforme sécurisée avec enregistrement systématique des résultats des laboratoires de tests pour le dépistage et le diagnostic de l'infection par le SARS-CoV-2 (depuis le 13 mai 2020) et pour le criblage de suspicions de variants (depuis le 25 janvier 2021).

SurSaUD® (OSCOUR® et SOS Médecins)

Nombre de recours aux services d'urgences et aux associations SOS Médecins pour une suspicion d'infection à COVID-19 (codée de manière spécifique) (depuis le 24 février 2020). Les analyses sont présentées à associations SOS Médecins et structures d'urgences non constantes sur l'ensemble de la période d'analyse.

Services de réanimation sentinelles

Données non exhaustives à visée de caractérisation en termes d'âge, de sévérité et d'évolution clinique des cas de COVID-19 admis en réanimation (depuis le 16 mars 2020).

Vaccin Covid

Système d'information géré par l'Assurance maladie et alimenté par les professionnels de santé permettant le suivi de la vaccination contre la COVID-19 en France (depuis le 04 janvier 2021).

Dispositif de surveillance SurSaUD®

Les analyses présentées sont réalisées en l'état actuel des données disponibles, à établissements non constants pour l'ensemble de la période d'analyse à l'exception des analyses sur les populations sensibles (page 14).

Le système de Surveillance sanitaire des urgences et des décès (SurSaUD®) est décrit par ailleurs. [Ici](#)

Pour les regroupements syndromiques relatif à la bronchiolite et aux syndromes grippaux, depuis la saison hivernale 2016-2017, la définition des périodes épidémiques est basée sur la combinaison de méthodes statistiques appliquées à deux ou trois sources de données (SOS Médecins, Oscour® et, selon la pathologie, réseau Sentinelles). Sont appliquées jusqu'à trois méthodes statistiques, selon les conditions d'application : (i) un modèle de régression périodique (dit de « Serfling ») sur 5 ans d'historique avec écrêtage des journées présentant les valeurs les plus élevées (ii) un modèle de régression périodique « robuste » avec pondération des journées selon leur valeur et (iii) un modèle de Markov caché. Pour chaque pathologie, un algorithme définit le niveau épidémique selon les alarmes statistiques observées.

La surveillance des gastro-entérites (GEA) est modifiée à partir de la saison 2018-2019 pour présenter la proportion de consultations SOS Médecins et/ou passages aux urgences pour GEA parmi les actes codés en utilisant des niveaux d'activité régionaux. Ces niveaux d'activité sont basés pour chaque région, y compris les DOM, sur les données historiques des 5 dernières années. Pour chaque source de données disponible (SOS Médecins et/ou Services d'urgences hospitaliers), et pour deux classes d'âge (tous âges et moins de 5 ans), le niveau d'activité est calculé par rapport à deux seuils qui correspondent au centile 55 et au centile 85 de la proportion de visites/passages pour GEA observées. L'activité est considérée comme faible lorsqu'elle est inférieure au 1^{er} seuil d'activité (centile 55), comme modérée lorsqu'elle est comprise entre les centiles 55 et 85, et comme élevée lorsqu'elle est supérieure au 2^{ème} seuil d'activité (centile 85).

Surveillance de la mortalité toutes causes

La mortalité « toutes causes » est suivie à partir de l'enregistrement des décès par les services d'État-civil dans les communes informatisées de la région (qui représentent environ 88 % des décès de la région, 448 communes prises en compte). Un projet européen de surveillance de la mortalité, baptisé [Euromomo](#), permet d'assurer un suivi de la mortalité en temps réel et de coordonner une analyse normalisée afin que les signaux entre les pays soient comparables. Les données proviennent des services d'état-civil et nécessitent un délai de consolidation de plusieurs semaines. Ce modèle permet notamment de décrire « l'excès » du nombre de décès observés pendant les saisons estivales et hivernales. Ces « excès » sont variables selon les saisons et sont à mettre en regard de ceux calculés les années précédentes. Données nécessitant 2 à 3 semaines de délai pour consolidation.

Analyse des passages aux urgences et des interventions SOS Médecins (tous âges confondus, moins de 2 ans et 75 ans et plus) :

La méthode des moyennes mobiles permet de « lisser » une série de données en fonction du temps. Elle permet d'éliminer les fluctuations les moins significatives. La moyenne mobile de la semaine S est calculée comme la moyenne des semaines S-12 à S-1. Des seuils statistiques sont calculés à partir de la moyenne mobile (MM) et des écarts-types (ET) associés :

NC Seuil non calculable → Activité stable (JMM-2ET ; MM+2ET)
 ↗ Activité en hausse (≥MM+2ET) ↘ Activité en baisse (≤MM-2ET)

Les analyses sont présentées à associations SOS Médecins et structures d'urgences constantes sur l'ensemble de la période d'analyse.

Données virologiques

Le laboratoire de Virologie du CHU de Rennes transmet ses données depuis la semaine 2010/20.

Méthodes de détection :

- sur prélèvements respiratoires :
 - PCR : virus de la grippe A et B.
 - PCR multiplex : Virus Respiratoire Syncytial, Méta pneumovirus, Parainfluenza.
 - PCR simplex ou multiplex : autres virus (Bocavirus, Coronavirus, Rhinovirus/Enterovirus, Adénovirus).
 - Par PCR multiplex uniquement depuis la semaine 2017/02
 - Prise en compte des PCR multiplex grippe/VRS réalisées au laboratoire de l'Hôpital Sud depuis la semaine 2022/37

- sur prélèvements entériques :
 - immunochromatographie ou PCR (uniquement PCR depuis la semaine 2022/09) : Rotavirus, Adénovirus, Astrovirus, Norovirus, Sapovirus.
- sur prélèvements méningés / LCR :
 - PCR : Enterovirus.

Le laboratoire de Virologie du CHRU de Brest transmet ses données depuis la semaine 2011/43.

Méthodes de détection :

- sur prélèvements respiratoires :
 - PCR : Virus Respiratoire Syncytial, Métapneumovirus, Parainfluenza, Adénovirus, Virus de la grippe A et B, Rhinovirus et Entérovirus.
- sur prélèvements entériques :
 - immunochromatographie ou PCR : Rotavirus, Adénovirus, Norovirus.
- sur prélèvements méningés / LCR :
 - PCR : Enterovirus.

Cas de grippe sévère en réanimation

L'ensemble des services de réanimation de la région (n = 11), adultes et pédiatriques, participent au système de surveillance des cas graves de grippe. Les cas de grippe admis en réanimation sont signalés à la Cire sous forme d'une fiche standardisée.

Liste des indicateurs suivis hors CODIV-19

Les indicateurs basés sur les diagnostics suivis pour les données SOS Médecins sont :

- Asthme : nombre de diagnostics pour crise d'asthme ;
- Bronchiolite : nombre de diagnostics pour bronchiolite ;
- Bronchite : nombre de diagnostics pour bronchite aiguë ;
- Gastro-entérite : nombre de diagnostics de gastro-entérite ;
- Grippe : nombre de diagnostics de grippe et syndrome grippal ;
- Pneumopathie : nombre de diagnostics de pneumopathie aiguë ;
- Varicelle : nombre de diagnostics de varicelle.

Les indicateurs suivis pour les données Oscour® correspondent aux codes CIM10 suivants ainsi que toutes leurs déclinaisons :

- Asthme : asthme (J45), état de mal asthmatique (J46) ;
- Bronchiolite : bronchiolite aiguë (J21), bronchiolite aiguë due au virus respiratoire syncytial [VRS] (J210), bronchiolite aiguë due à d'autres micro-organismes précisés (J218), bronchiolite (aiguë), sans précision (J219) ;
- Bronchite aiguë : bronchite aiguë (J20), bronchite (non précisée comme aiguë ou chronique) (J40) ;
- Gastro-entérite : infections virales intestinales et autres infections intestinales précisées (A08), diarrhée et gastro-entérite d'origine présumée infectieuse (A09) ;
- Grippe : grippe virus aviaire identifié (J09), grippe autre virus grippal identifié (J10), grippe virus non identifié (J11) ;
- Pneumopathie : pneumopathies virales NCA (J12), pneumonie due à streptococcus pneumoniae (J13), pneumopathie due à haemophilus influenzae (J14), pneumopathies bactériennes NCA (J15), pneumopathie due à d'autres micro-organismes infectieux NCA (J16), pneumopathie avec maladies classées ailleurs (J17), Pneumopathie à micro-organisme SAI (J18), Syndrome de détresse respiratoire de l'adulte (J80) ;
- Varicelle : méningite varicelleuse (G02.0*) (B010), encéphalite varicelleuse (G05.1*) (B011), pneumopathie varicelleuse (J17.1*) (B012), varicelle avec autres complications (B018), varicelle (sans complication) (B019).

Les données issues du dispositif de déclaration des maladies à déclaration obligatoire (MDO) : <https://www.santepubliquefrance.fr/maladies-a-declaration-obligatoire>

Les données sur Réseau Sentinelles, INSERM/Sorbonne Université, sont disponibles sur le site : <https://www.sentiweb.fr/>.

QUALITÉ DES DONNÉES

En semaine 2022/50 :

	Réseau Oscour®	SOS Médecins
Établissements inclus dans l'analyse des tendances = Participation au dispositif depuis la semaine 2020/30	32 / 32 services d'urgences	6 / 6 associations
Taux de codage du diagnostic sur la semaine 2022/50	91,0 %	69,4 %

Le point épidémi

Remerciements à nos partenaires :

- Les services d'urgences du réseau Oscour®
- Les associations SOS Médecins de Brest, Lorient, Quimper, Rennes, Saint-Malo et Vannes
- Les laboratoires de Virologie du CHU de Rennes et du CHRU de Brest
- Les services de réanimation de la région
- Les établissements d'hébergement de personnes âgées de la région
- L'Institut national de la statistique et des études économiques (Insee) et les services d'États-Civils des 255 communes bretonnes informatisées (sentinelles)
- L'Observatoire régional des urgences Bretagne (ORU) et le réseau Bretagne urgences (RBU)
- Le réseau Sentinelles
- L'association Capt'air Bretagne
- Météo-France
- Le Centre régional d'appui pour la prévention des infections associées aux soins (CPIAS)
- L'Agence régionale de santé Bretagne



Directeur de la publication

Marie-Anne Jacquet
Directrice générale par intérim
Santé publique France

Rédacteur en chef

Alain Le Tertre
Responsable
Cellule Bretagne de Santé publique France

Comité de rédaction

Marlène Faisant
Dr Bertrand Gagnière
Léa Gallier
Yvonnick Guillois
Christelle Juhel
Anne-Laure Maillard
Yoann Mallet
Dr Mathilde Pivette
Julie Prudhomme
Jonathan Roux

Diffusion

Cellule Bretagne de Santé publique France
Tél. +33 (0)2 22 06 74 41
Fax : +33 (0)2 22 06 74 91
cire-bretagne@santepubliquefrance.fr

Retrouvez nous sur : [santepubliquefrance.fr](https://www.santepubliquefrance.fr)

Twitter : @sante-prevention