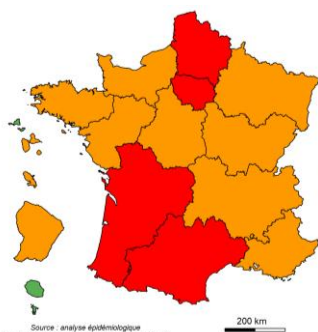


Points-clés

BRONCHIOLITE (MOINS DE 2 ANS)



Évolution régionale : ↗

Activité pré-épidémique. Hausse des indicateurs surveillés particulièrement sur l'Est de la région.

[Page 7](#)

GRIPPE ET SYNDROME GRIPPAL



Évolution régionale : ↗

Activité non épidémique. Détection sporadique des virus de la grippe A par les laboratoires de Virologie des CHU de Rennes et Brest, tendance à la hausse des consultations SOS Médecins.

[Page 9](#)

Phases épidémiques (bronchiolite / grippe et syndrome grippal uniquement) :

- Pas d'épidémie
- Pré ou post épidémie
- Épidémie

Évolution des indicateurs (sur la semaine écoulée par rapport à la précédente) :

- ↗ En augmentation
- Stable
- ↘ En diminution

GASTRO-ENTERITE

[Page 8](#)

Évolution régionale : ↗

Activité faible. Légère hausse du nombre de consultations SOS Médecins par rapport à la semaine précédente.

Infection au nouveau coronavirus (SARS-CoV-2), Covid19

[Page 2](#)

Hausse du taux d'incidence (TI), du taux de dépistage (TD) et du taux de positivité (TP). Le TI régional (brut) passe de 429 /100 000 habitants en S39 à 479 /100 000 habitants en S40. Le TI est en hausse dans les 4 départements. Hausse de la prévalence des hospitalisations en soins généraux et du recours aux urgences hospitalières, stabilisation des hospitalisations en soins critiques, baisse du recours à SOS Médecins.

- Autres surveillances régionales

Fréquentations des urgences et des consultations SOS Médecins.

[Données non présentées](#)

*A établissements et associations constantes*

Hausse du nombre de passages aux urgences (+2,1 %) et du nombre de consultations SOS Médecins toutes causes (+5,0 %), lors de la S40, par rapport à la S39. Le volume de consultations SOS Médecins est supérieur à ceux habituellement observés à cette période de l'année (hors pandémie). Aux urgences hospitalières, le volume est proche de celui observé en 2021.

➔ [Plus d'information, Bulletins SurSaUD® \(SOS Médecins, OSCOUR®, Mortalité\) nationale mis à jour, \[lci\]\(#\)](#)

Faits marquants

Bulletins nationaux [Grippe](#), [Bronchiolite](#), semaine 40.

Monkeypox, Point de situation au 11 octobre 2022. [lci](#)

Surveillance sanitaire de l'asthme - Rentrée scolaire 2022. Point hebdomadaire du 06 octobre 2022. [lci](#)

Vaccination :

- Méningocoque B. Les 5 bonnes raisons de se faire vacciner. [lci](#)
- Coqueluche. Femmes enceinte. Les 5 bonnes raisons de se faire vacciner. [lci](#)
- Les vaccins à tous les âges. Pour comprendre. [lci](#)
- Comprendre la vaccination : enfants, adolescents, adultes. [lci](#)

Chikungunya, dengue et zika - Données de la surveillance renforcée en France métropolitaine en 2022. [lci](#)

Sommaire

Variole du singe .....	Page 6	Virologie respiratoire .....	Page 13
Asthme & Bronchite .....	Page 10	Virologie entérique & Méningites à Entérovirus .....	Page 14
Pneumopathie & Varicelle .....	Page 11	Populations sensibles / pathologies les plus fréquentes .....	Page 15
Mortalité .....	Page 12	En savoir plus .....	Page 16

- **Dégradation de la situation épidémiologique régionale.**
- **Virologie** : en S40, stabilisation du nombre de prélèvements PCR avec 30 420 tests réalisés (+1,5 % par rapport à la S39, données non consolidées) et hausse du nombre de tests antigéniques avec 226 803 tests antigéniques réalisés (+8,5 % par rapport à la S39, données non consolidées).

En semaine 40, la hausse du taux d'incidence (TI) s'accompagne d'une hausse du taux de dépistage (TD) et du taux de positivité (TP).

Le TI régional (brut) passe de 428,8 /100 000 habitants en S39, à 479,1 /100 000 habitants en S40. Le TI (brut) départemental est en hausse dans les quatre départements : Côtes d'Armor (TI à 472, +66 points), Finistère (TI à 434, +55 points), Ille-et-Vilaine (TI à 519, +37 points), Morbihan (TI à 477, +53 points).

Le taux de positivité (TP) passe de 29,7 % en S39 à 31,5 % en S40.

Au niveau régional, la hausse du TI est autant liée à la hausse du TP qu'à celle du TD. Similairement à la semaine dernière, une baisse importante des TI, TP et TD est observée dans les 4 départements chez les moins de 15 ans, alors que dans les autres tranches d'âges ces 3 indicateurs sont en augmentation. Une stabilisation du TP, TI et TD est observée chez les 15-24 ans.

Omicron est présent à plus de 99 % depuis S05 d'après les données issues des enquêtes flash. Les séquençages de l'enquête flash réalisés en S37 en Bretagne, même s'ils ne sont pas représentatifs de la circulation virale, identifient à 80 % le sous-variant BA.5. Le variant BA.4 représente, quant à lui, 19 % des séquençages et le variant BA.2, 1 %.

- **SI-VIC** : le 12/10/2022, 576 patients étaient hospitalisés en Bretagne dont 30 en soins critiques (données de prévalence). La majorité des hospitalisations se situait dans le Finistère (35,2 %) et en Ille-et-Vilaine (33,2 %). Le nombre de patients hospitalisés était en forte hausse par rapport au 05/10/2022 (+17 %, soit +85 hospitalisations). Le nombre de patients en soins critiques était stable par rapport au 05/10/2022.
- **ESMS** : depuis le 1<sup>er</sup> mars 2020, 1874 signalements d'un ou plusieurs cas de COVID-19 ont été déclarés dans les établissements sociaux et médico-sociaux (ESMS) à Santé publique France via le portail national des signalements du ministère. Il s'agissait de 1 395 (74,4 %) signalements dans les établissements d'hébergement pour personnes âgées (EHPAD et autres EHPA) et 479 (25,6 %) dans les autres EMS (Hébergement pour personnes handicapées (HPH), Aide à l'enfance et autres ESMS). L'ensemble de ces signalements correspondait à un total de 10 624 cas de COVID-19 confirmés parmi les résidents. Parmi l'ensemble des cas possibles ou confirmés, 399 résidents sont décédés dans les établissements et 191 à l'hôpital depuis le début de l'épidémie.
- **Oscour®** : légère hausse du nombre de passages aux urgences en S40 (182 contre 169 en S39, soit +8 %) ; 56 % des passages ont donné lieu à une hospitalisation en S40 (contre 51 % en S39). Les suspicions de COVID-19 ont représenté 1,1 % de l'activité des urgences, tous âges confondus (contre 1,0 % en S39). Une hausse des passages est observée chez les 45-64 ans (+5 passages, soit +18 %), chez les 65 ans et plus (+19 passages, soit +19 %). Une baisse des passages est observée chez les moins de 15 ans (-2 passages, soit -22 %) et les 15-44 ans (-9 passages, soit -26 %).
- **SOS Médecins** : baisse du nombre de consultations SOS Médecins par rapport à la semaine précédente (108 en S40 vs. 129 consultations en S39, soit -16,3 %). Les suspicions de COVID-19 ont représenté 2,6 % de l'activité SOS Médecins en S40 (contre 3,2 % en S39). Le nombre de consultations est hausse chez les moins de 15 ans (+22 %, soit +2 consultations) et chez les 65 ans et plus (+21 %, soit +6 consultations), il est en baisse chez les 15-44 ans (-32 %, soit -19 consultations) et chez les 45-64 ans (-31 %, soit -10 consultations).
- **Réanimation** : parmi les cas rapportés par les services de réanimation sentinelles au second semestre 2022 (47 cas), 57 % étaient des hommes et l'âge médian était de 68 ans. La majorité (93 %) présentait au moins une comorbidité dont les plus fréquentes étaient une hypertension artérielle (52 %), une pathologie cardiaque (34 %), une pathologie pulmonaire (32 %), une obésité (27 %), un cancer (25 %).

### Documents :

- Situation épidémiologique liée à la COVID-19 chez les 0-17 ans. Point au 25 septembre 2022. [lci](#)
- Les risques de réinfections par le SARS-CoV-2. Point au 15 septembre 2022. [lci](#)
- Recensement national des cas de COVID-19 chez les professionnels en établissements de santé. Résultats au 16 août 2022. [lci](#)
- L'affection post-COVID-19 (appelée aussi COVID long) en France. Point au 21 juillet 2022. [lci](#)
- Signalement d'infections à SARS-CoV-2 nosocomiales. Mars 2020 - Juin 2022. Point au 23 juin 2022. [lci](#)
- Comment évolue la santé mentale des Français pendant l'épidémie de COVID-19 – Résultats de la vague 34 de l'enquête CoviPrev. [lci](#)
- Coronavirus : outils de prévention destinés aux professionnels de santé et au grand public. [lci](#)
- Analyse de risque des variants. [lci](#)
- Tableau de bord de Santé publique France. [lci](#)
- Point Épidémiologique national. [lci](#)

Figure 1 - Nombre de prélèvements pour SARS-CoV-2 réalisés dans les laboratoires publics et privés, par date de prélèvement, du 18/05/2020 au 09/10/2022, Bretagne.

(Sources : SIDEp, dernières données actualisées au 09/10/2022 à 23h55 (exploitation ARS Bretagne))

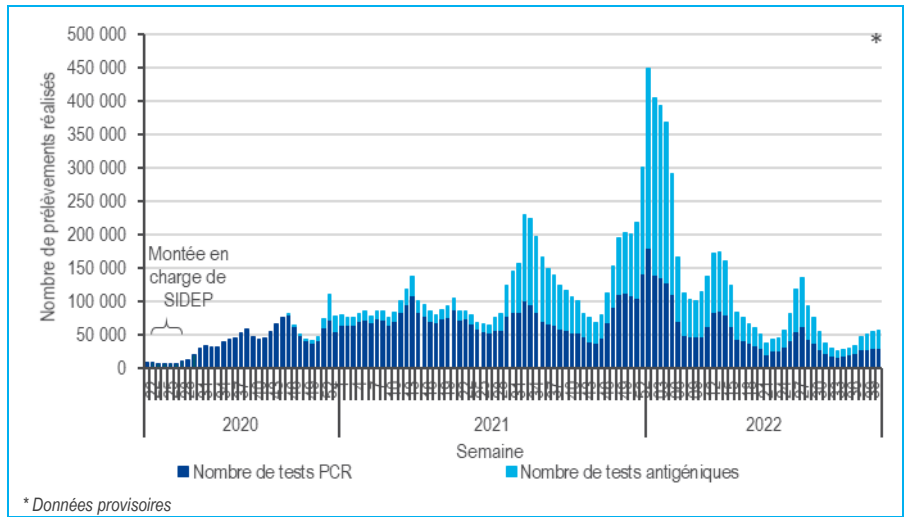


Figure 2 – Taux d'incidence COVID-19 /100 000 (en bleu) et taux de positivité des tests en % (en rose) depuis le 18/05/2020 au 09/10/2022, en semaines glissantes, Bretagne. Données PCR et tests antigéniques.

(Sources : SIDEp, SpFrance, 12/10/2022 à 6h40)

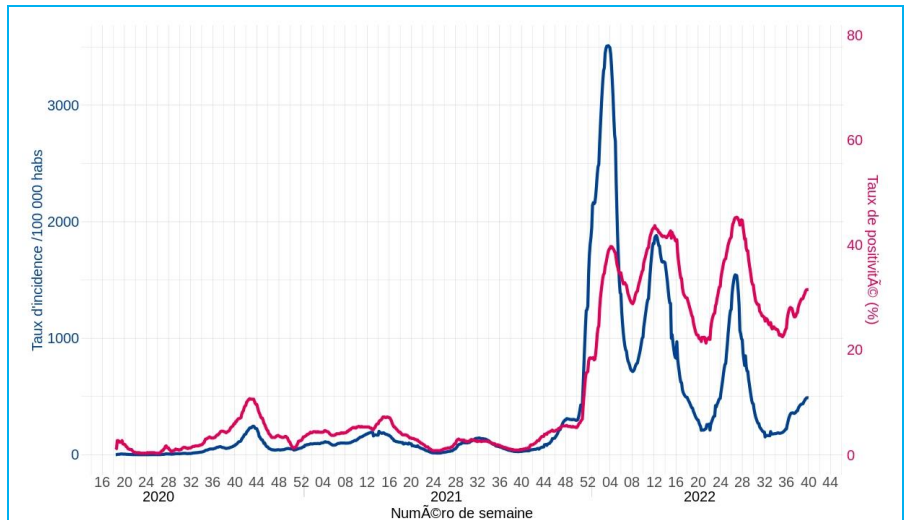


Tableau 1 - Nombre et part (en %) des hospitalisations en cours pour COVID-19 dont soins critiques le 12/10/2022, par département de prise en charge.

(Source : SI-VIC, au 12/10/2022 à 13h57)

**Note :** le 11/10/2022, 1 patient, actuellement hospitalisés en soins critiques dans le Finistère, a été transféré d'une autre région.

Départements*	Hospitalisations		dont soins critiques		Retour à domicile**		Décès**	
	N	%	N	%	N	%	N	%
Côtes-d'Armor	79	13,7 %	4	13,3 %	4 422	17,5 %	493	15,5 %
Finistère	203	35,2 %	10	33,3 %	6 021	23,8 %	701	22,1 %
Ille-et-Vilaine	191	33,2 %	10	33,3 %	9 239	36,5 %	1 203	37,9 %
Morbihan	103	17,9 %	6	20,0 %	5 615	22,2 %	774	24,4 %
<b>Bretagne</b>	<b>576</b>	<b>100,0 %</b>	<b>30</b>	<b>100,0 %</b>	<b>25 297</b>	<b>100,0 %</b>	<b>3 171</b>	<b>100,0 %</b>

\* Les données par département ne sont pas disponibles pour tous les cas ; \*\* Chiffres cumulés

Tableau 2 - Nombre d'épisodes de cas COVID-19 et décès chez les résidents rapportés dans les établissements sociaux<sup>1</sup> et médico-sociaux<sup>1</sup> par département, du 01/03/2020 au 10/10/2022.

(Source : Surveillance dans les ESMS, au 12/10/2022 à 08H23)

	EHPAD	Autres EHPA	Total EHPA	HPH	Aide Enfance	Autres	Total
Nombre total d'épisodes	1 263	132	1 395	386	18	75	1 874
Nombre total de cas	13 963	764	14 727	1 121	39	235	16 122
Nombre de cas confirmés chez les résidents	9 257	599	9 856	622	9	137	10 624
Nombre de cas hospitalisés chez les résidents	549	23	572	41	0	16	629
Nombre de décès à l'hôpital chez les résidents	175	5	180	2	0	9	191
Nombre de décès en établissement chez les résidents	391	0	391	2	0	6	399
Nombre total de décès chez les résidents	566	5	571	4	0	15	590
Nombre de cas confirmés chez le personnel	4 706	165	4 871	499	30	98	5 498
Nombre de cas hospitalisés chez le personnel	39	15	54	12	0	0	66

<sup>1</sup> **EHPAD** : Etablissement d'hébergement pour personnes âgées dépendantes, **EHPA** : Etablissement d'hébergement pour personnes âgées, **HPH** : Etablissement d'hébergement pour personnes handicapées, **Aide à l'enfance** : Etablissement d'Aide sociale à l'enfance, **Autres** : Autres établissements

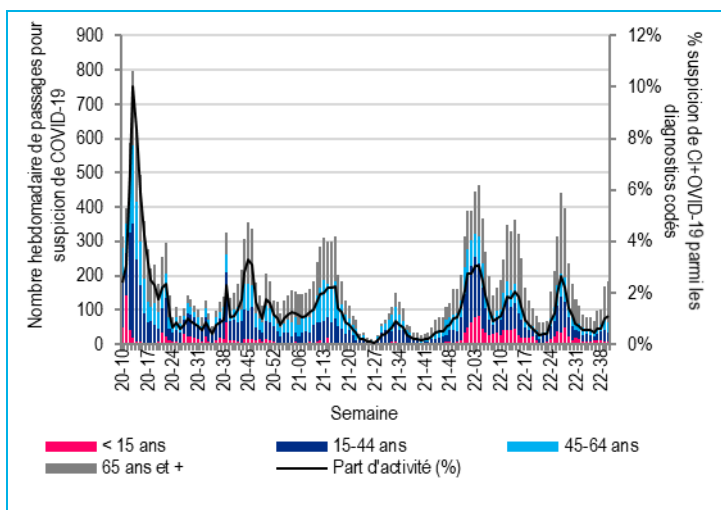


Figure 3 - Nombre hebdomadaire de passages aux urgences par classes d'âge (axe de gauche) et part d'activité (en %) (axe de droite) pour suspicion de COVID-19, Bretagne, depuis le 24/02/2020. (Source : Santé publique France / Oscour®, au 12/10/2022 à 00h)

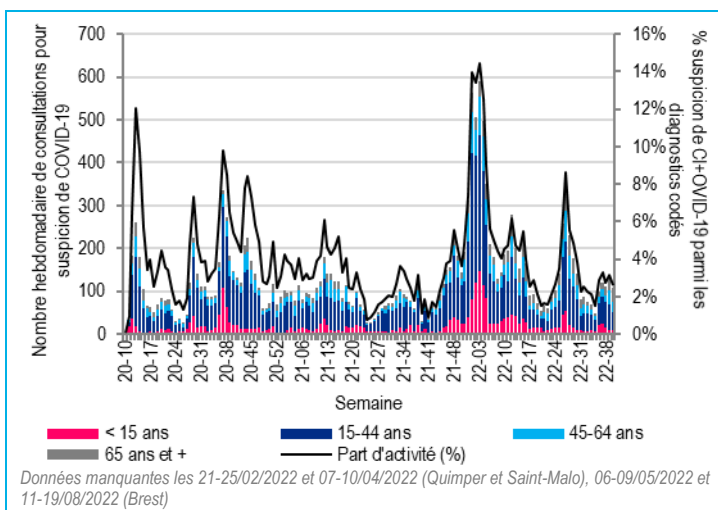


Figure 4 - Nombre hebdomadaire de consultations SOS Médecins par classes d'âge (axe de gauche) et part d'activité (en %) (axe de droite) pour suspicion de COVID-19, Bretagne, depuis le 24/02/2020. (Source : Santé publique France / SOS Médecins, au 12/10/2022 à 00h)

Tableau 3 – Description des patients atteints de COVID-19 admis en réanimation et signalés par les services de réanimation sentinelles depuis le 01/01/2021 et jusqu'au 12/10/2022 (n = 824 cas). (Source : réanimateurs, au 12/10/2022 à 16h45)

Note: Cette surveillance a pour objectif de décrire les caractéristiques des patients admis en réanimation avec un diagnostic confirmé de COVID-19. Cette surveillance n'a pas vocation à dénombrer tous les cas graves de COVID-19 admis en réanimation. Une interruption du dispositif de surveillance est intervenue pendant la 1<sup>ère</sup> quinzaine de juillet 2021.

Cas admis en réanimation	1 <sup>er</sup> semestre 2021	2 <sup>ème</sup> semestre 2021	1 <sup>er</sup> semestre 2022	2 <sup>ème</sup> semestre 2022
Nb signalements	354	224	199	47
Répartition par sexe				
Homme	224 (63 %)	155 (69 %)	129 (65 %)	27 (57 %)
Femme	130 (37 %)	69 (31 %)	70 (35 %)	20 (43 %)
Classe d'âge				
0-14 ans	0 (0 %)	3 (1 %)	0 (0 %)	0 (0 %)
15-44 ans	42 (12 %)	34 (15 %)	18 (9 %)	4 (9 %)
45-64 ans	144 (41 %)	90 (40 %)	63 (32 %)	14 (30 %)
65-74 ans	132 (37 %)	60 (27 %)	78 (39 %)	20 (43 %)
75 ans et plus	36 (10 %)	37 (17 %)	40 (20 %)	9 (19 %)
Comorbidités				
Aucune comorbidité	53 (16 %)	32 (16 %)	15 (8 %)	3 (7 %)
Au moins une comorbidité parmi :	278 (84 %)	172 (84 %)	172 (92 %)	41 (93 %)
- Obésité (IMC>=30)	152 (46 %)	82 (40 %)	59 (32 %)	12 (27 %)
- Hypertension artérielle	124 (37 %)	61 (30 %)	61 (33 %)	23 (52 %)
- Diabète	64 (19 %)	28 (14 %)	27 (14 %)	9 (20 %)
- Pathologie cardiaque	63 (19 %)	38 (19 %)	37 (20 %)	15 (34 %)
- Pathologie pulmonaire	63 (19 %)	42 (21 %)	51 (27 %)	14 (32 %)
- Immunodépression	26 (8 %)	23 (11 %)	40 (21 %)	5 (11 %)
- Pathologie rénale	18 (5 %)	14 (7 %)	23 (12 %)	8 (18 %)
- Cancer	18 (5 %)	20 (10 %)	56 (30 %)	11 (25 %)
- Pathologie neuromusculaire	13 (4 %)	7 (3 %)	8 (4 %)	5 (11 %)
- Pathologie hépatique	6 (2 %)	2 (1 %)	6 (3 %)	3 (7 %)
Non renseigné	23	20	12	3

## Vaccination

Le système d'information Vaccin Covid, permettant le suivi de la vaccination contre la COVID-19, a été mis en œuvre le 04 janvier 2021. Il est administré par la Caisse nationale de l'assurance maladie (Cnam) et alimenté par les professionnels de santé réalisant les vaccinations. Depuis le 27 janvier 2021, l'estimation des couvertures vaccinales contre la COVID-19 en France est principalement issue de cette source de données, Santé publique France exploite ces informations et les met à disposition de tous. Ces données permettent de dénombrer à J-1 le nombre de personnes ayant reçu une injection de vaccin anti-COVID par lieu de résidence.

### En population générale

Au 10 octobre 2022 (données par date d'injection), 82,3 % a reçu un schéma complet de vaccination et 65,9 % ont reçu une injection de rappel. Chez les plus de 11 ans, 93,6 % ont reçu une primovaccination complète. La proportion des 18 ans et plus ayant reçu un rappel est de 80,7 %. Chez les 5-11 ans, 5,9 % ont reçu un schéma complet. Chez les 65 ans et plus, la couverture vaccinale de la dose de rappel s'élève à 86,6 %. La proportion des 80 ans et plus ayant reçu leur deuxième injection de rappel est de 42,8 % (Tableau 4).

**Tableau 4 – Nombre de personnes ayant reçu au moins 1 dose de vaccin contre la COVID-19 en Bretagne et couverture vaccinale (CV) (% de la population), par classes d'âge, au 10/10/2022**

*Données Vaccin Covid, Cnam, exploitation Santé publique France*

Classe d'âge	1 dose		Schéma complet		Rappel	
	Nb de personnes vaccinées	CV (%)	Nb de personnes vaccinées	CV (%)	Nb de personnes vaccinées	CV (%)
5-11 ans	19 743	7,3 %	15 888	5,9 %	205	0,1 %
12-17 ans	240 936	93,6 %	236 135	91,8 %	49 317	19,2 %
18-49 ans	1 178 474	95,4 %	1 168 680	94,6 %	918 214	74,3 %
50-64 ans	637 512	94,3 %	635 056	93,9 %	577 721	85,4 %
65-74 ans	410 269	95,7 %	408 502	95,3 %	387 985	90,5 %
75 ans et plus	340 174	90,4 %	336 211	89,4 %	309 358	82,2 %
Non renseigné	65		21		4	
<b>Total</b>	<b>2 827 173</b>	<b>83,1 %</b>	<b>2 800 493</b>	<b>82,3 %</b>	<b>2 242 804</b>	<b>65,9 %</b>

# VARIOLE DU SINGE (MONKEYPOX VIRUS)

## Synthèse des données disponibles

- Au 11 octobre 2022 à 12h00, 40 cas confirmés ont été recensés en région Bretagne (lieu de résidence). Le département le plus touché est l'Ille-et-Vilaine.
- Tous les cas confirmés sont adultes de sexe masculin. Ils ont un âge médian de 40 ans.

→ [Point de situation nationale au 11 octobre 2022](#). [Ici](#)

→ [Description des caractéristiques clinico-épidémiologiques de l'ensemble des cas confirmés de sexe masculin ayant fait l'objet d'une investigation au niveau national \(au 08/08/2022\)](#). [Ici](#)

→ [Description des cas féminins identifiés au niveau national \(au 22/08/2022\)](#). [Ici](#)

Début mai 2022, des cas de variole du singe (*Monkeypox*) sans lien direct avec un voyage en Afrique du Centre ou de l'Ouest où le virus est présent, ou des personnes de retour de voyage, ont été signalés en Europe et dans le monde. Depuis cette date, Santé publique France a mis en place une surveillance renforcée de la maladie en France.

Aujourd'hui, dans l'objectif de donner à chacun une bonne compréhension de l'évolution de l'épidémie de variole du singe (**Monkeypox**), l'agence met à disposition **en open data sur Géodes** :

- **Nombre hebdomadaire de nouveaux cas confirmés de Monkeypox**
- **Nombre total de cas confirmés de Monkeypox**

Ces indicateurs seront disponibles par date de signalement et déclinés à l'échelle nationale et régionale en 4 classes d'âge : moins de 15 ans, 15-44 ans, 45-64 ans, 65 ans et plus, et par sexe

Les données en semaine calendaire seront actualisées chaque mercredi.

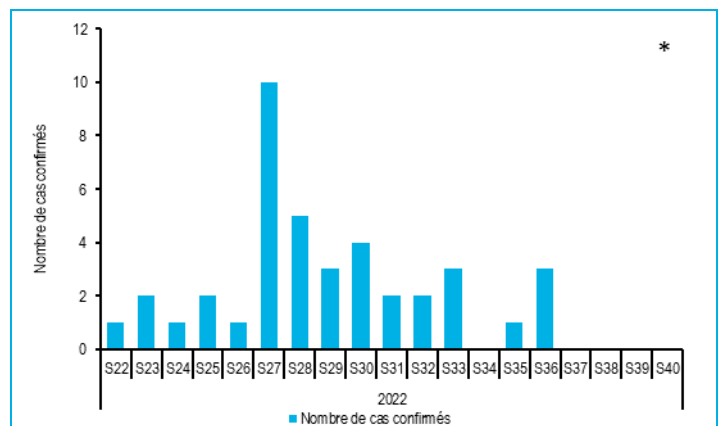
### Consulter les documents complémentaires :

- Qu'est-ce que la variole du singe (Monkeypox) ? [Ici](#)
- Définition de cas et conduite à tenir. [Ici](#)
- CNR des Orthopoxvirus. [Ici](#)

- Dossier sur le site de Santé publique France. [Ici](#)
- Fiche de déclaration obligatoire (DO) [Ici](#) et sa notice [Ici](#)
- Fiches pratiques de la COREB. [Ici](#)

Département	Nombre de cas confirmés, tous âges
Côtes d'Armor	8
Finistère	8
Ille-et-Vilaine	13
Morbihan	10
Cas sans département de résidence affecté à sa région de déclaration	1
<b>Bretagne</b>	<b>40</b>

Tableau 5 – Répartition des cas confirmés de variole du singe par département de résidence, tous âges, mai-octobre 2022, Bretagne (Source : Santé publique France, au 11/10/2022 à 12h)



\* Compte tenu des délais de déclaration, les données des dernières semaines ne sont pas consolidées

Figure 5 – Courbe épidémique des cas confirmés de variole du singe résidents en Bretagne, par date de début des signes, mai-octobre 2022 (n = 40). (Source : Santé publique France, au 11/10/2022 à 12h)

### Prévention

- Dossiers sur le site de [Santé publique France](#) et sur le site du [ministère de la santé et de la prévention](#)
- Dossier sur le site de l'[Agence régionale de Santé Bretagne](#)
- Actions d'information et de prévention mises en place : [Les actions d'information et de prévention](#)
  - o Ligne « [Monkeypox Info service](#) » : 0 801 90 80 69, tous les jours de 8h à 23h (appels et services gratuits anonymes et confidentiels)
  - o Information sur la vaccination et l'accès aux lieux de vaccination : [sante.fr/monkeypox](#) ; [sexosafe.fr](#) ; [vaccination-info-service.fr](#) (version professionnelle)
  - o [Affiches](#)

# BRONCHIOLITE (CHEZ LES MOINS DE 2 ANS)

## Synthèse des données disponibles

- **Activité pré-épidémique, hausse des indicateurs surveillés particulièrement sur l'Est de la région.**
- **Oscour®** : augmentation du nombre de passages aux urgences pour bronchiolite (+28 %, soit +17 passages par rapport à la semaine 39). La bronchiolite représente 10,1 % des passages aux urgences pour les moins de 2 ans (contre 8,1 % en semaine 39) et 35 % de ces passages ont fait l'objet d'une hospitalisation.
- **SOS Médecins** : légère hausse du nombre de consultations SOS Médecins pour bronchiolite chez les moins de 2 ans (20 vs. 18 en S39). La bronchiolite représente 7 % des diagnostics posés pour les moins de 2 ans (contre 7 % en S39).
- **Données de virologie** : selon les données du laboratoire de Virologie du CHRU de Brest, faible circulation du virus respiratoire syncytial (4/115, taux de positivité = 3,6 %). Les données du laboratoire de Virologie du CHU de Rennes ne sont pas disponibles en S40.

### Consulter les données régionales :

- Données des laboratoires de Virologie du CHU de Rennes et du CHRU de Brest. [Page 13](#)

### Consulter les données nationales :

- Surveillance des urgences et des décès SurSaUD® (Oscour®, SOS Médecins, Mortalité). [Lci](#)
- Surveillance de la bronchiolite. [Lci](#)

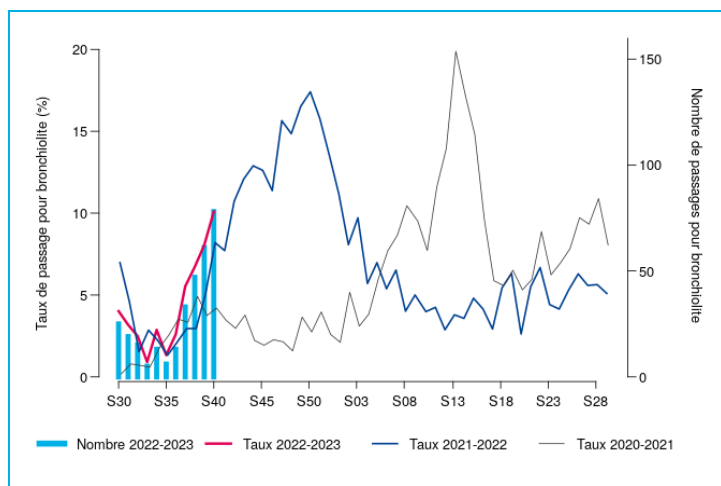


Figure 6 - Évolution hebdomadaire du nombre de passages aux urgences pour bronchiolite (2022-23, axe de droite) et comparaison annuelle de l'évolution hebdomadaire des taux de passages associés depuis 2020/30 (axe de gauche), moins de 2 ans, Bretagne (Source : Santé publique France/Oscour®)

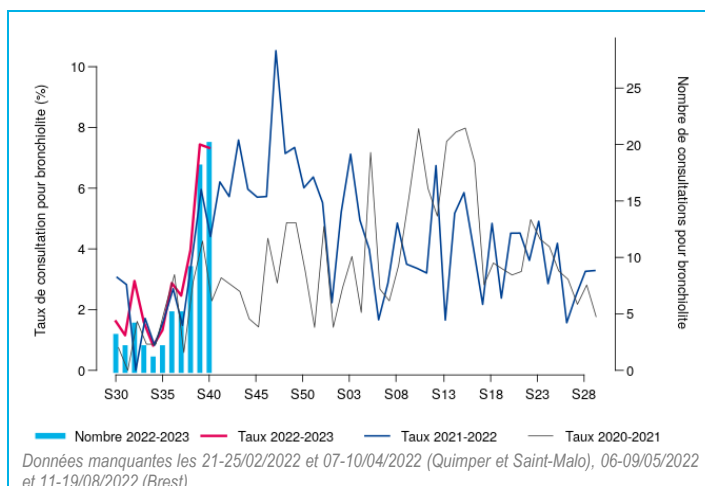


Figure 7 - Évolution hebdomadaire du nombre de consultations SOS Médecins pour bronchiolite (2022-23, axe de droite) et comparaison annuelle de l'évolution hebdomadaire des taux de consultations associés depuis 2020/30 (axe de gauche), moins de 2 ans, Bretagne (Source : Santé publique France/SOS médecins)

Semaine	Nombre d'hospitalisations, moins de 2 ans	Variation par rapport à la semaine précédente	Part des hospitalisations totales, moins de 2 ans (%)
S39-2022	11	-15 %	11 %
S40-2022	27	+145 %	26 %

Tableau 6 – Indicateur hebdomadaire d'hospitalisations\* pour bronchiolite sur les 2 dernières semaines, moins de 2 ans, Bretagne (Source : Santé publique France/Oscour®)

\* Nombre d'hospitalisations à l'issue d'une consultation pour bronchiolite, pourcentage de variation par rapport à la semaine précédente et part des hospitalisations pour bronchiolite chez les moins de 2 ans parmi l'ensemble des hospitalisations chez les moins de 2 ans, pour lesquelles au moins un diagnostic est renseigné

### Prévention de la bronchiolite

La bronchiolite est une maladie respiratoire qui touche les enfants de moins de 2 ans. Elle est due à un virus, le plus souvent le virus respiratoire syncytial (VRS), qui se transmet facilement d'une personne à une autre par la salive, la toux et les éternuements, et peut rester sur les mains et les objets (comme les jouets, les tétines, les « doudous »).

La prévention de la bronchiolite repose sur les mesures d'hygiène :

- le lavage des mains de toute personne qui approche le nourrisson, surtout avant de préparer les biberons et les repas,
- éviter autant que possible d'emmener son enfant dans les lieux publics très fréquentés et confinés (centres commerciaux, transports en commun, hôpitaux...)
- le nettoyage régulier des objets avec lesquels le nourrisson est en contact (jeux, tétines...)
- l'aération régulière de la chambre
- éviter le contact avec les personnes enrhumées et les lieux enfumés.

Brochure « Votre enfant et la bronchiolite ». [Lci](#)

# GASTRO-ENTERITE ET DIARRHEES AIGUES

## Synthèse des données disponibles

- **Activité faible.**
- **Oscour®** : légère baisse des passages aux urgences, tous âges confondus, en S40 avec 87 passages (contre 103 en S39). Les moins de 5 ans représentent 47 % des cas (contre 34 % en S39) et les gastro-entérites représentent 2,7 % des passages pour cette tranche d'âge (contre 2,4 % en S39).
- **SOS Médecins** : légère hausse du nombre de consultations SOS Médecins pour gastro-entérite avec 186 consultations (contre 169 consultations en S39). Les moins de 5 ans représentent 15,0 % des cas. Tous âges confondus, la gastro-entérite représente 4,5 % de l'activité totale SOS Médecins et 3,9 % chez les moins de 5 ans.
- **Réseau Sentinelles** : activité faible en S40, le taux d'incidence des cas de diarrhée aiguë vus en consultations de médecine générale a été estimé à 48 cas pour 100 000 habitants IC 95 % [18 ; 78] (données non consolidées).
- **Données de virologie** : selon les données du laboratoire de Virologie du CHRU de Brest, circulation virale du Norovirus (2/10, soit un taux de positivité de 20 %). Les données du laboratoire de Virologie du CHU de Rennes ne sont pas disponibles en S40.

### Consulter les données régionales :

- Données des laboratoires de Virologie du CHU de Rennes et du CHRU de Brest. [Page 14](#)

### Consulter les données nationales :

- Surveillance des urgences et des décès SurSaUD® (Oscour®, SOS Médecins, Mortalité). [Ici](#)  
- Surveillance de la gastro-entérite. [Ici](#)

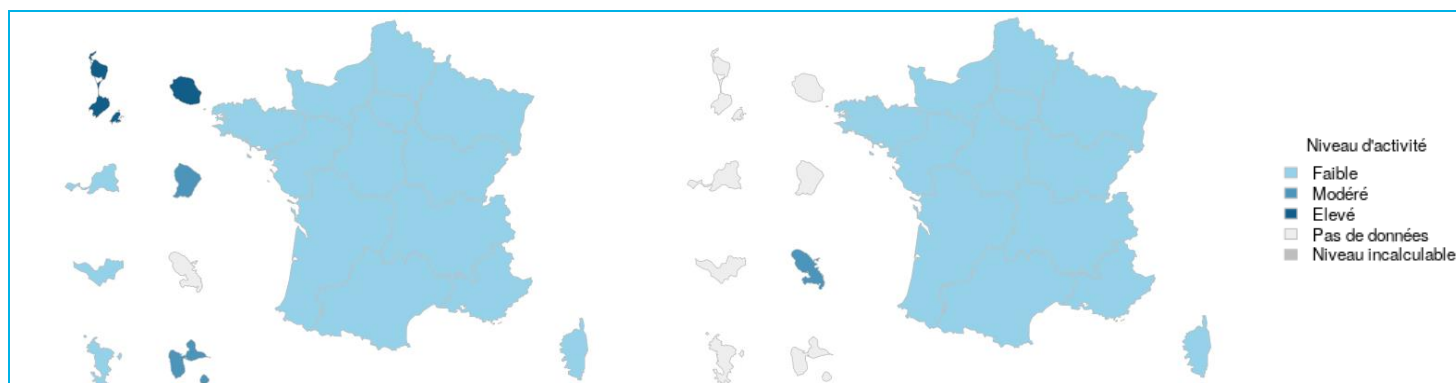


Figure 8 – Activité épidémiologique hebdomadaire d'après les urgences hospitalières (à gauche) et SOS Médecins (à droite), 2022/40, tous âges, France (Sources : Santé publique France / Oscour® / SOS Médecins)

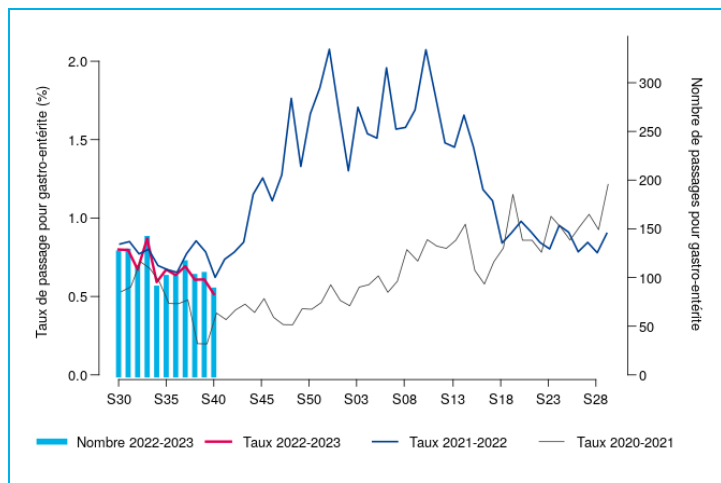


Figure 9 - Évolution hebdomadaire du nombre de passages aux urgences pour gastro-entérite (2022-23, axe de droite) et comparaison annuelle de l'évolution hebdomadaire des taux de passages associés depuis 2020/30 (axe de gauche), tous âges, Bretagne (Sources : Santé publique France/Oscour®)

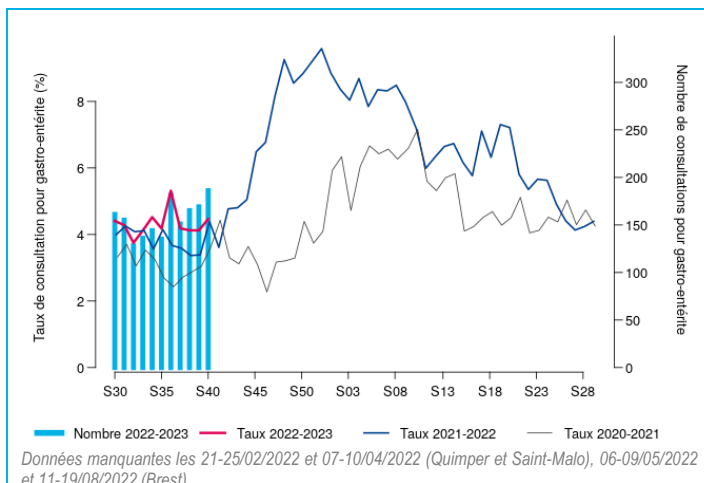


Figure 10 - Évolution hebdomadaire du nombre de consultations SOS Médecins pour gastro-entérite (2022-23, axe de droite) et comparaison annuelle de l'évolution hebdomadaire des taux de consultations associés depuis 2020/30 (axe de gauche), tous âges, Bretagne (Sources : Santé publique France/SOS médecins)

Semaine	Nombre d'hospitalisations, tous âges	Variation par rapport à la semaine précédente	Part des hospitalisations totales, tous âges (%)
S39-2022	18	-29 %	0,5 %
S40-2022	16	-11 %	0,5 %

Tableau 7 - Indicateurs hebdomadaires d'hospitalisations\* après passage aux urgences pour gastro-entérite sur les 2 dernières semaines, tous âges, Bretagne (Sources : Santé publique France/Oscour®)

\* Nombre d'hospitalisations à l'issue d'une consultation pour gastro-entérite, pourcentage de variation par rapport à la semaine précédente et part des hospitalisations pour gastro-entérite (tous âges) parmi l'ensemble des hospitalisations (tous âges), pour lesquelles au moins un diagnostic est renseigné

## Prévention de la gastro-entérite

La prévention des GEA repose sur les mesures d'hygiène. [Recommandations sur les mesures de prévention. Ici et ici](#)

# GRIPPE ET SYNDROME GRIPPAL

## Synthèse des données disponibles

- **Activité non épidémique. Détection sporadique des virus de la grippe A selon les laboratoires de Virologie des CHU de Rennes et Brest, tendance à la hausse des consultations SOS Médecins.**
- **Oscour®** : maintien des indicateurs à des niveaux très faibles ces dernières semaines. Les diagnostics de grippe et syndromes grippaux représentent 0,7 % de l'activité totale aux urgences hospitalières.
- **SOS Médecins** : Tendance à la hausse du nombre de consultations pour grippe et syndromes grippaux (93 vs. 81 en S39, soit +15 %), représentant 2,2 % de l'activité totale.
- **Réseau Sentinelles** : activité faible en S40, le taux d'incidence des cas d'infection respiratoire aiguë (IRA) vus en consultations de médecine générale a été estimé à 261 cas pour 100 000 habitants IC 95 % [174 ; 348] (données non consolidées).
- **Données de virologie** : selon les données du laboratoire de Virologie du CHRU de Brest, détection sporadique du virus de la grippe A (taux positivité = 1,7 %, 2/115). Les données du laboratoire de Virologie du CHU de Rennes ne sont pas disponibles en S40. Le virus de la grippe B n'a pas été détecté sur les prélèvements analysés dans ces deux laboratoires depuis le début de la saison.

### Consulter les données régionales :

- Données des laboratoires de Virologie du CHU de Rennes et du CHRU de Brest. [Page 13](#)

### Consulter les données nationales :

- Surveillance des urgences et des décès SurSaUD® (Oscour®, SOS Médecins, Mortalité). [Ici](#)  
- Surveillance des syndromes grippaux. [Ici](#)

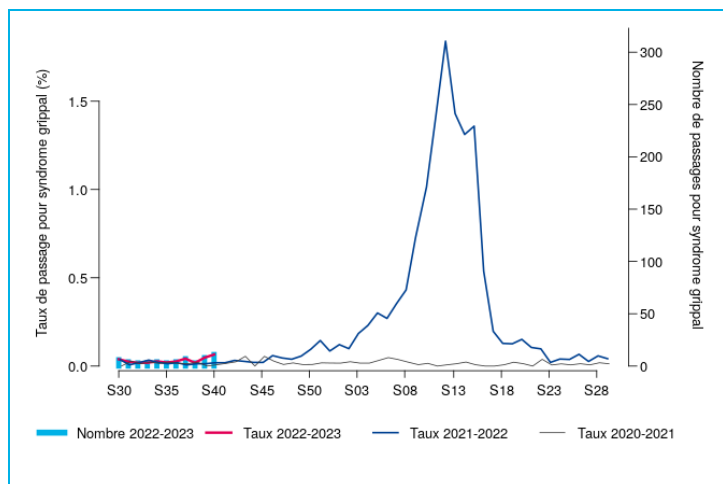


Figure 11 – Évolution hebdomadaire du nombre de passages aux urgences pour grippe ou syndrome grippal (2021-22, axe de droite) et comparaison annuelle de l'évolution hebdomadaire des taux de passages associés depuis 2019/30 (axe de gauche), tous âges, Bretagne (Source : Santé publique France/Oscour®)

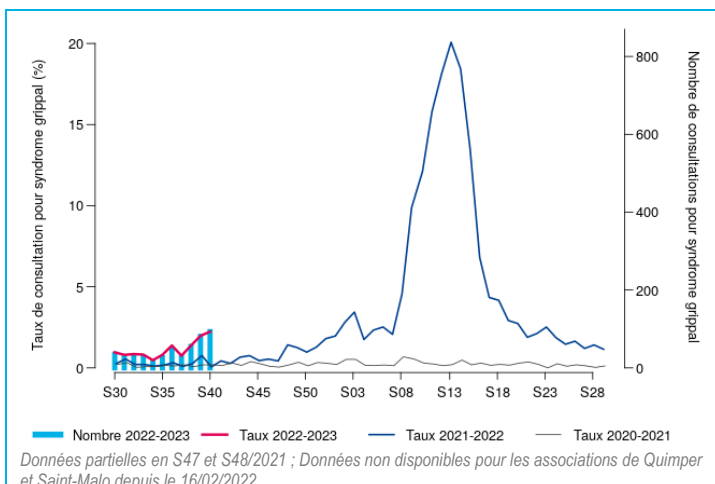


Figure 12 – Évolution hebdomadaire du nombre de consultations SOS Médecins pour grippe ou syndrome grippal (2021-22, axe de droite) et comparaison annuelle de l'évolution hebdomadaire des taux de consultations associés depuis 2019/30 (axe de gauche), tous âges, Bretagne (Source : Santé publique France/SOS médecins)

Semaine	Nombre d'hospitalisations, tous âges	Variation par rapport à la semaine précédente	Part des hospitalisations totales, tous âges (%)
S39-2022	1		0,03 %
S40-2022	0	-100 %	0,00 %

Figure 13 – Indicateurs hebdomadaires d'hospitalisations\* pour syndrome grippal sur les 2 dernières semaines, tous âges, Bretagne (Source : Santé publique France/Oscour®)

\* Nombre d'hospitalisations à l'issue d'une consultation pour grippe ou syndrome grippal, pourcentage de variation par rapport à la semaine précédente et part des hospitalisations pour grippe ou syndrome grippal (tous âges) parmi l'ensemble des hospitalisations (tous âges), pour lesquelles au moins un diagnostic est renseigné.

## Prévention de la grippe et des syndromes grippaux

**La grippe** est une infection respiratoire aiguë, contagieuse, due aux virus Influenzae. Les virus grippaux se répartissent essentiellement entre deux types : A et B, se divisant eux même en sous-types (A(H3N2) et A(H1N1)pdm09) ou lignage (B/Victoria et B/Yamagata). Les virus de la grippe se transmettent de personne à personne par les sécrétions respiratoires à l'occasion d'éternuements ou de toux. Ils peuvent également se transmettre par contact à travers des objets contaminés. Les lieux confinés et très fréquentés (métro, bus, collectivités scolaires...) sont propices à la transmission de ces virus. La période d'incubation de la maladie varie de 1 à 3 jours.

**La prévention de la grippe** repose sur les mesures d'hygiène simples pouvant contribuer à limiter la transmission de personne à personne. Concernant le malade, dès le début des symptômes, il lui est recommandé de :

- limiter les contacts avec d'autres personnes et en particulier les personnes à risque ;
- se couvrir la bouche à chaque fois qu'il tousse ;
- se couvrir le nez à chaque fois qu'il éternue ;
- se moucher dans des mouchoirs en papier à usage unique jetés dans une poubelle recouverte d'un couvercle ;
- ne cracher que dans un mouchoir en papier à usage unique jeté dans une poubelle recouverte d'un couvercle.

Tous ces gestes doivent être suivis d'un lavage des mains à l'eau et au savon ou à défaut, avec des solutions hydro-alcooliques.

Concernant l'entourage du malade, il est recommandé de :

- éviter les contacts rapprochés avec les personnes malades, en particulier quand on est une personne à risque ;
- se laver les mains à l'eau et au savon après contact avec le malade ou le matériel utilisé par le malade ;
- nettoyer les objets couramment utilisés par le malade.

[Recommandations sur les mesures de prévention. Ici](#)

[Des vidéos pour comprendre la grippe : symptômes, transmission gestes de prévention pour se protéger et protéger les autres. Ici](#)

# ASTHME

## Synthèse des données disponibles

- **Oscour®** : stabilisation du nombre de passages aux urgences avec 152 passages en S40 (contre 145 en S39, soit +5 %). Les moins de 15 ans représentent 62 % des cas. L'asthme représente 2,4 % des consultations aux urgences de cette classe d'âge.
- **SOS Médecins** : légère baisse du nombre de consultations SOS Médecins pour asthme en S39 avec 42 consultations (vs. 46 en S39). L'effectif est dans les moyennes de saison. Les moins de 15 ans représentent 48 % des cas (contre 35 % la semaine précédente) avec 20 consultations.

➔ Plus d'informations sur le site de Santé publique France. [Lci](#)

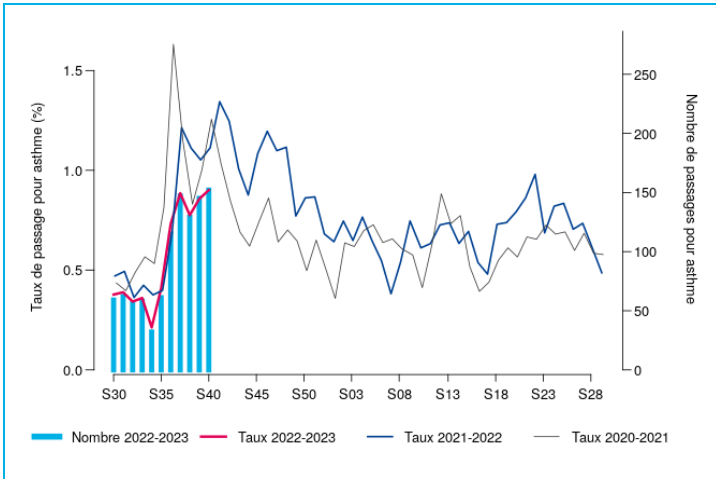
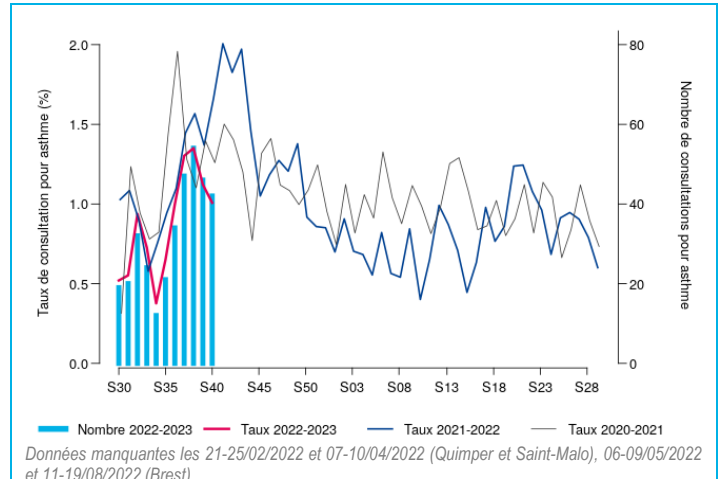


Figure 14 – Évolution hebdomadaire du nombre de passages aux urgences pour asthme (2022-23, axe de droite) et comparaison annuelle de l'évolution hebdomadaire des taux de passages associés depuis 2020/30 (axe de gauche), tous âges, Bretagne (Sources : Santé publique France/Oscour®)



Données manquantes les 21-25/02/2022 et 07-10/04/2022 (Quimper et Saint-Malo), 06-09/05/2022 et 11-19/08/2022 (Brest)

Figure 15 – Évolution hebdomadaire du nombre de consultations SOS Médecins pour asthme (2022-23, axe de droite) et comparaison annuelle de l'évolution hebdomadaire des taux de consultations associés depuis 2020/30 (axe de gauche), tous âges, Bretagne (Sources : Santé publique France/SOS médecins)

# BRONCHITE

## Synthèse des données disponibles

- **Oscour®** : forte hausse du nombre de passages aux urgences par rapport à la semaine précédente (46 passages contre 27 en S39, soit +70 %). Tous âges confondus, un cinquième des cas a fait l'objet d'une hospitalisation. Les diagnostics de bronchite représentent 0,3 % de l'activité totale.
- **SOS Médecins** : légère hausse du nombre de consultations SOS Médecins (165 consultations contre 157 en S39, soit +5 %). Tous âges confondus, les indicateurs suivis se maintiennent dans les moyennes de saison et le taux de consultations SOS médecins représente 4,0 % de l'activité totale.

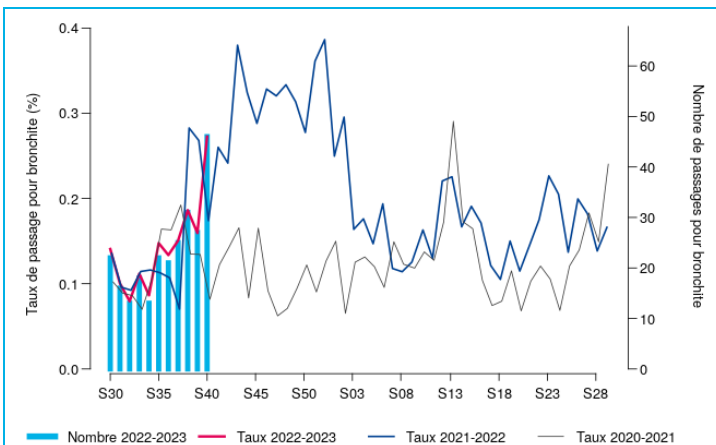
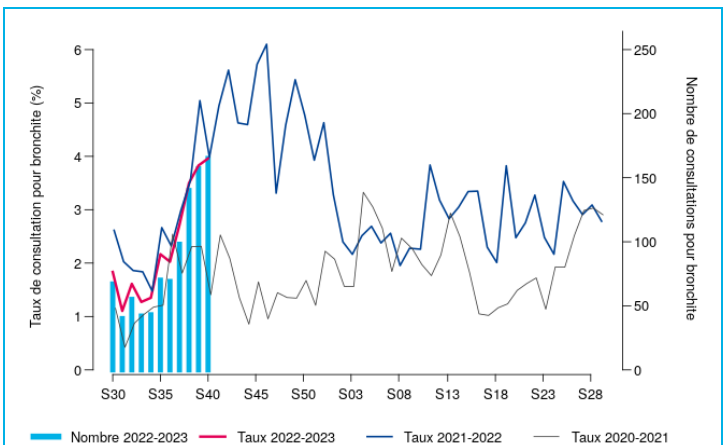


Figure 16 – Évolution hebdomadaire du nombre de passages aux urgences pour bronchite aiguë (2021-22, axe de droite) et comparaison annuelle de l'évolution hebdomadaire des taux de passages associés depuis 2019/30 (axe de gauche), tous âges, Bretagne (Source : Santé publique France/Oscour®)



Données partielles en S47 et S48/2021 ; Données non disponibles pour les associations de Quimper et Saint-Malo depuis le 16/02/2022

Figure 17 – Évolution hebdomadaire du nombre de consultations SOS Médecins pour bronchite (2021-22, axe de droite) et comparaison annuelle de l'évolution hebdomadaire des taux de consultations associés depuis 2019/30 (axe de gauche), tous âges, Bretagne (Source : Santé publique France/SOS médecins)

# PNEUMOPATHIE

## Synthèse des données disponibles

- **Oscour®** : légère baisse du nombre de passages aux urgences pour pneumopathie par rapport à la S39 (-16 passages, soit -9 %). Les 75 ans et plus représentent 47 % des cas. Tous âges confondus, 62 % des pneumopathies diagnostiquées font l'objet d'une hospitalisation.
- **SOS Médecins** : forte hausse des consultations SOS Médecins (+26 consultations, +67 % par rapport à la S39). Les 75 ans et plus représentent 42 % des cas.

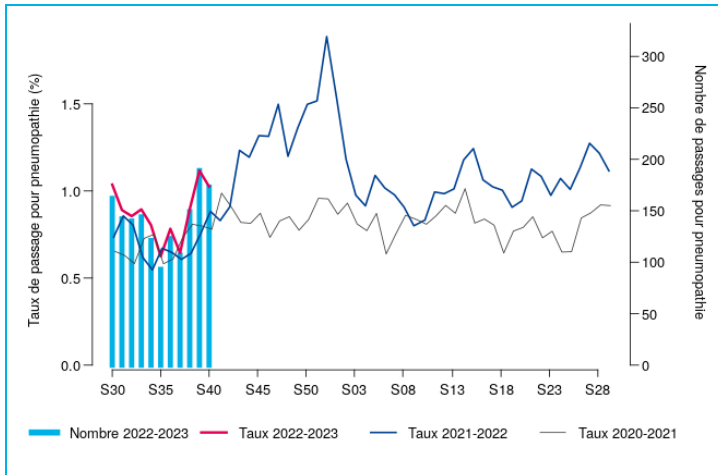
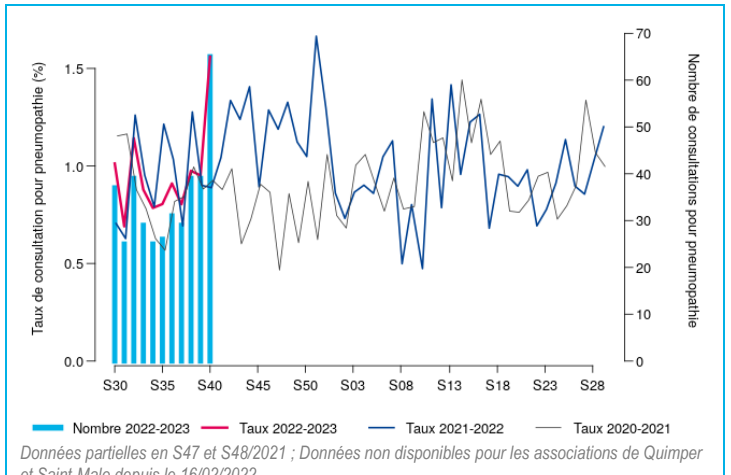


Figure 18 – Évolution hebdomadaire du nombre de passages aux urgences pour pneumopathie (2021-22, axe de droite) et comparaison annuelle de l'évolution hebdomadaire des taux de passages associés depuis 2019/30 (axe de gauche), tous âges, Bretagne (Source : Santé publique France/Oscour®)



Données partielles en S47 et S48/2021 ; Données non disponibles pour les associations de Quimper et Saint-Malo depuis le 16/02/2022

Figure 19 – Évolution hebdomadaire du nombre de consultations SOS Médecins pour pneumopathie (2021-22, axe de droite) et comparaison annuelle de l'évolution hebdomadaire des taux de consultations associés depuis 2019/30 (axe de gauche), tous âges, Bretagne (Source : Santé publique France/SOS médecins)

# VARICELLE

## Synthèse des données disponibles

- **Oscour®** : activité très faible.
- **SOS Médecins** : activité très faible.
- **Réseau Sentinelles** : activité faible en S40, aucun cas de varicelle n'a été rapporté par les médecins de médecine générale du réseau Sentinelles, le taux d'incidence des cas de varicelle vus en consultations a été estimé à 0 cas pour 100 000 habitants (données non consolidées).

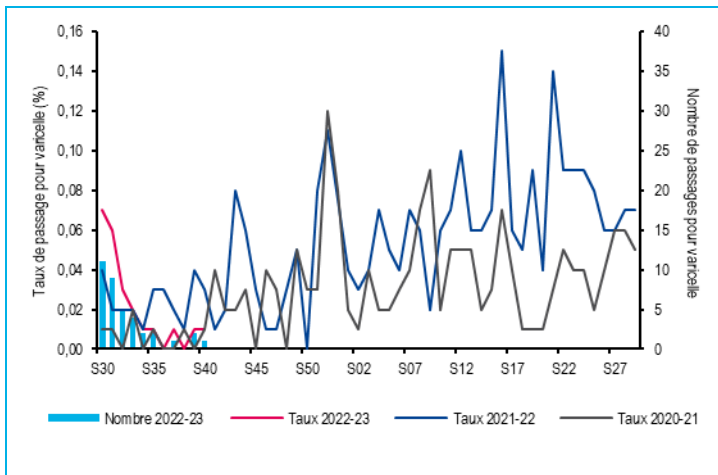
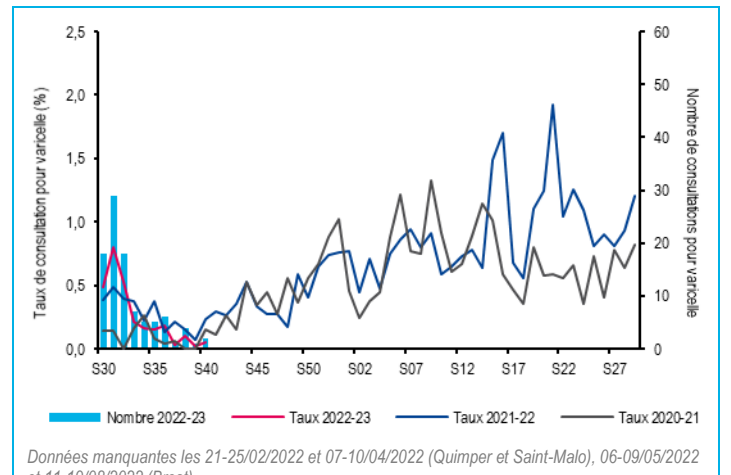


Figure 20 – Évolution hebdomadaire du nombre de passages aux urgences pour varicelle (2022-23, axe de droite) et comparaison annuelle de l'évolution hebdomadaire des taux de passages associés depuis 2020/30 (axe de gauche), tous âges, Bretagne (Sources : Santé publique France/Oscour®)



Données manquantes les 21-25/02/2022 et 07-10/04/2022 (Quimper et Saint-Malo), 06-09/05/2022 et 11-19/08/2022 (Brest)

Figure 21 – Évolution hebdomadaire du nombre de consultations SOS Médecins pour varicelle (2022-23, axe de droite) et comparaison annuelle de l'évolution hebdomadaire des taux de consultations associés depuis 2020/30 (axe de gauche), tous âges, Bretagne (Sources : Santé publique France/SOS médecins)

### Prévention de la varicelle

Calendrier vaccinal 2022. [Lci](#)

Dossier dédié à la Varicelle sur le site de Santé publique. [Lci](#)

# MORTALITE TOUTES CAUSES

## Synthèse des données disponibles

- Données Insee suivant modèle Euromomo.
- En semaines 38 et 39, les nombres de décès tous âges confondus et des 65 ans et plus sont inférieurs aux seuils (S39, sous réserve de consolidation des données, non exhaustives à ce jour).

### Consulter les données nationales :

Surveillance des urgences et des décès SurSaUD® (Oscour®, SOS Médecins, Mortalité). [Ici](#)

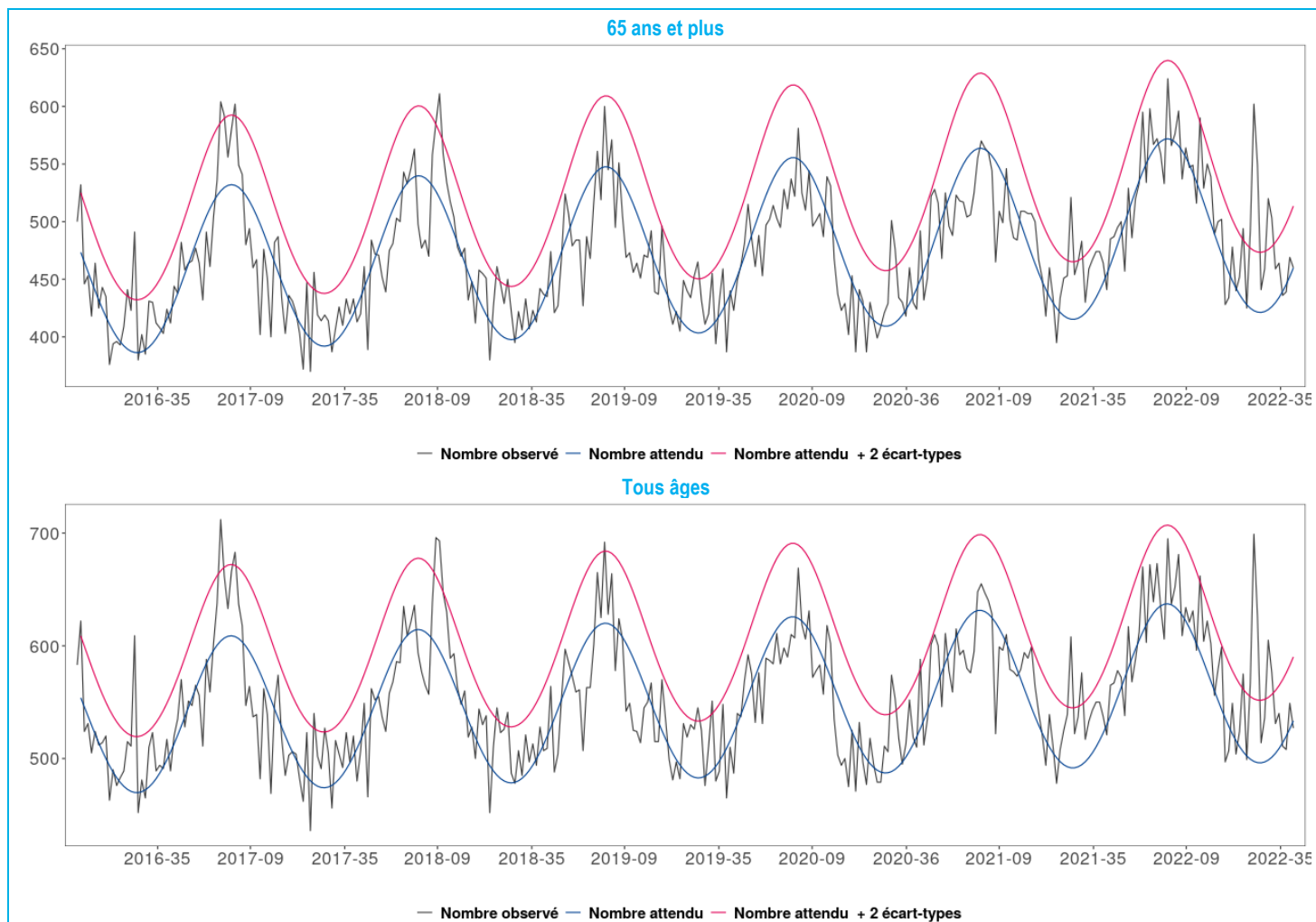


Figure 22 - Évolution du nombre hebdomadaire de décès toutes causes, chez les 65 ans et plus (en haut) et tous âges (en bas), depuis mi-2016 et jusqu'à la semaine S-2, Bretagne (Sources : Santé publique France/Insee®)

# DONNEES VIROLOGIQUES

## Prélèvements respiratoires

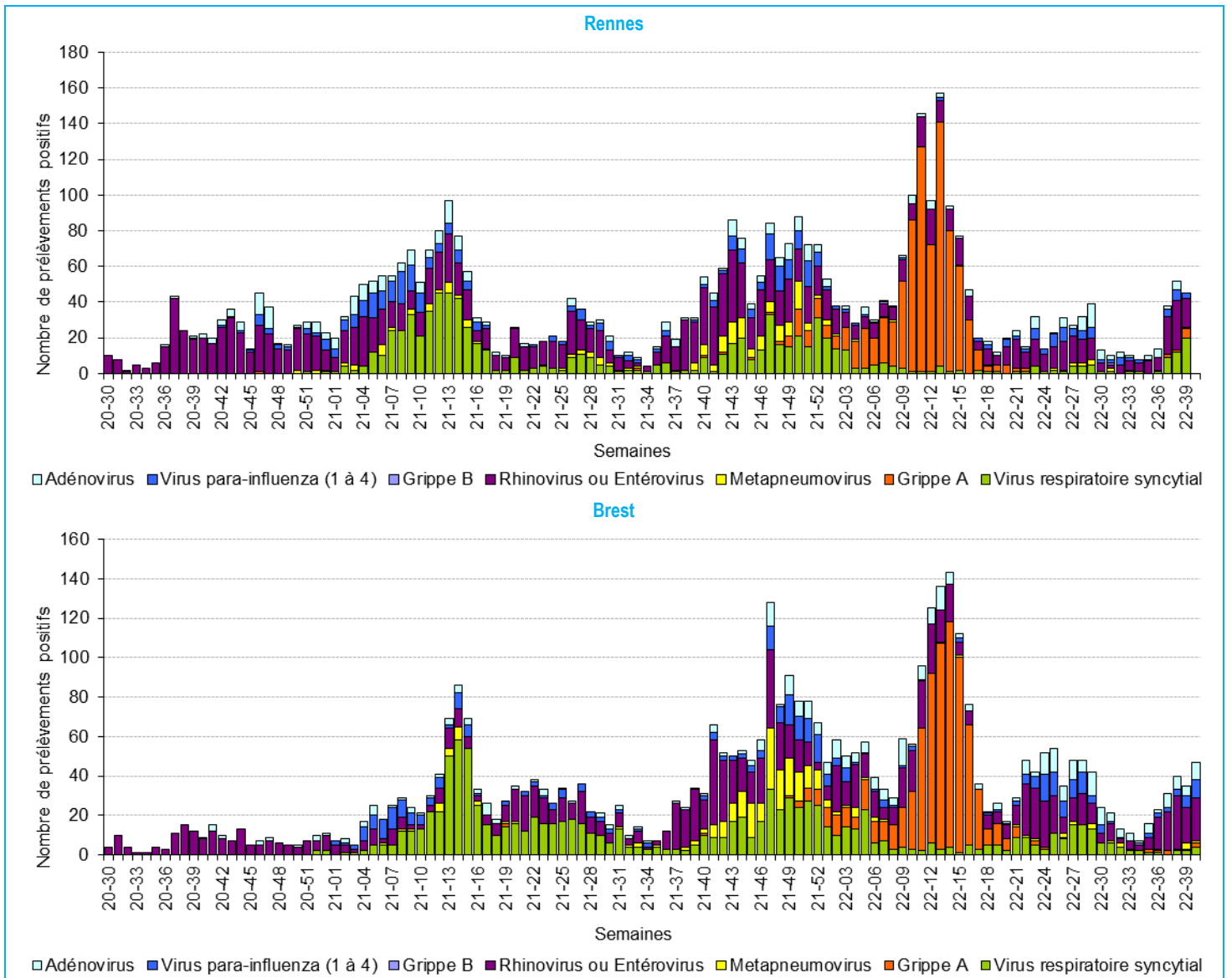


Figure 23 - Évolution hebdomadaire du nombre de prélèvements positifs aux virus respiratoires, Laboratoires de Virologie des CHU de Rennes (en haut) et de Brest (en bas), tous âges confondus, depuis la semaine 2020/30 (Sources : CHU de Rennes et Brest) (CHU de Rennes, données non disponibles en semaine 2022/40)

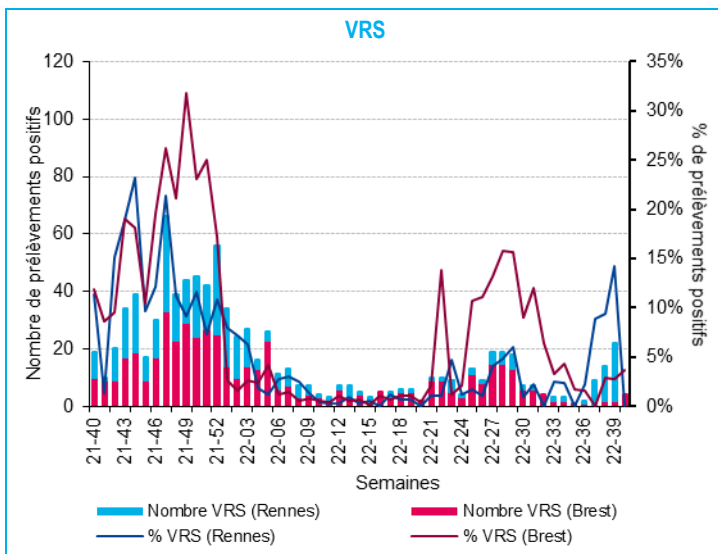


Figure 24 - Évolution hebdomadaire du nombre de virus respiratoires syncytiaux (VRS) isolés parmi les prélèvements respiratoires analysés et taux de positivité associés, tous âges confondus, Laboratoires de virologie des CHU de Rennes et Brest, depuis la semaine 2021/40 (Sources : CHU de Rennes et Brest) (CHU de Rennes, données non disponibles en semaine 2022/40)

Retour page [bronchiolite](#)

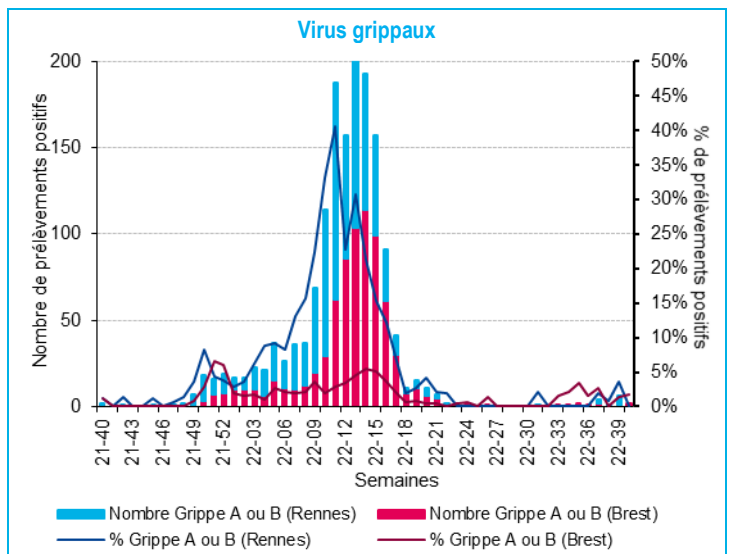


Figure 25 - Évolution hebdomadaire du nombre de prélèvements positifs aux virus grippaux de type A ou B parmi les prélèvements respiratoires analysés et taux de positivité associés, tous âges confondus, Laboratoires de Virologie des CHU de Rennes et Brest, depuis la semaine 2021/40 (Sources : CHU de Rennes et Brest) (CHU de Rennes, données non disponibles en semaine 2022/40)

Retour page [grippe](#)

## Prélèvements entériques

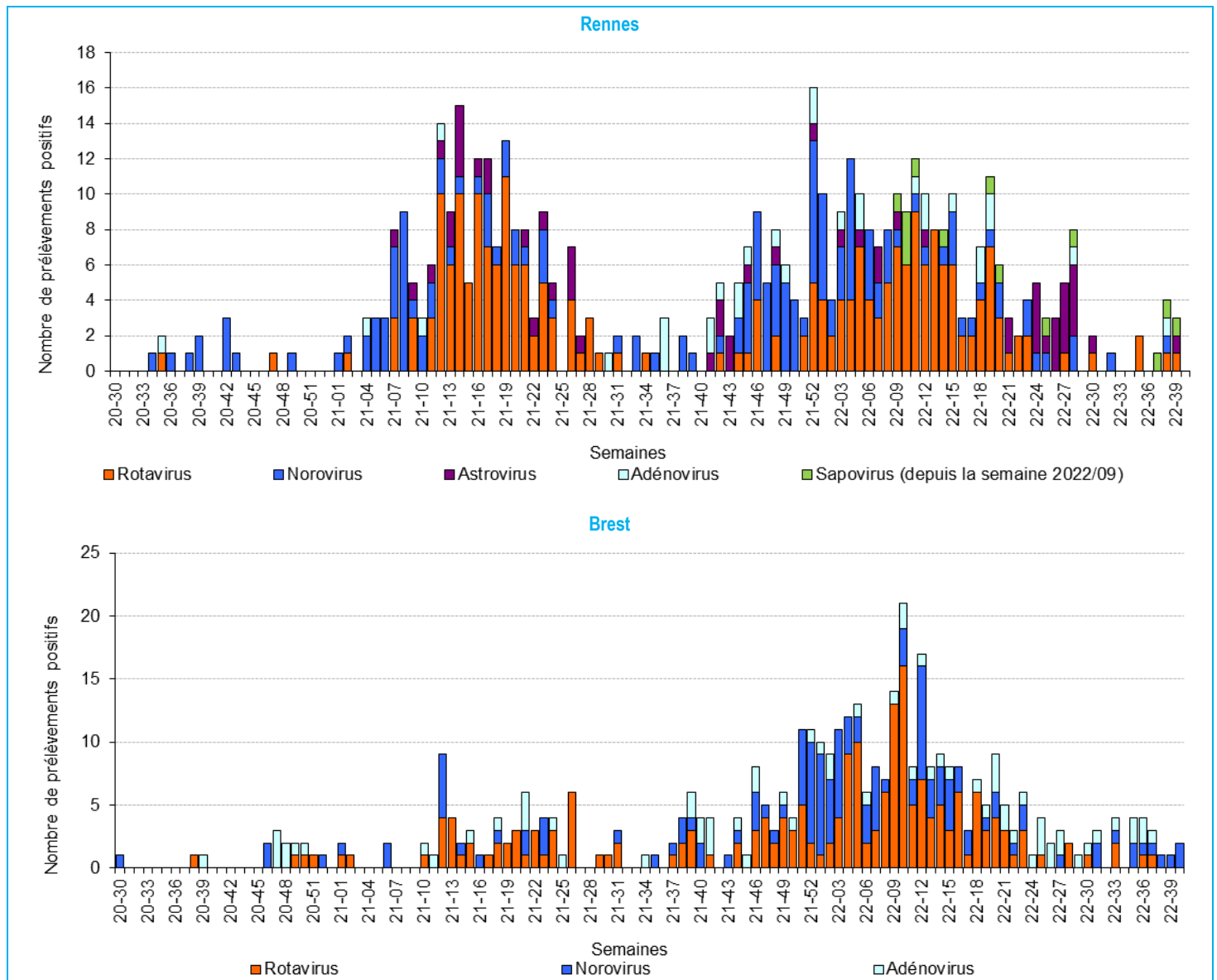


Figure 26 - Évolution hebdomadaire du nombre de prélèvements positifs aux virus entériques, Laboratoires de Virologie des CHU de Rennes (en haut) et de Brest (en bas), tous âges confondus, depuis la semaine 2020/30 (Sources : CHU de Rennes et Brest) (CHU de Rennes, données non disponibles en semaine 2022/40)

Retour page [gastro-entérite](#)

## Prélèvements méningés

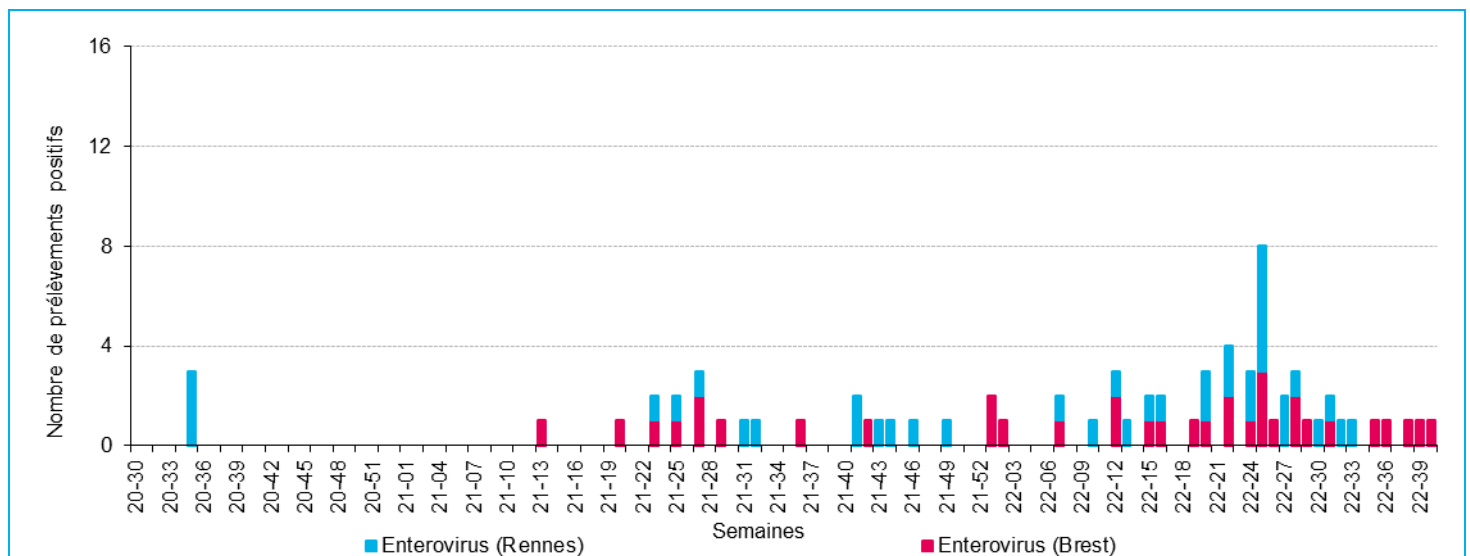


Figure 27 - Évolution hebdomadaire du nombre de prélèvements méningés positifs à Entérovirus, tous âges confondus, Laboratoires de Virologie des CHU de Rennes et Brest, depuis la semaine 2020/30 (Sources : CHU de Rennes et Brest) (CHU de Rennes, données non disponibles en semaine 2022/40)

# SURVEILLANCE DES POPULATIONS SENSIBLES

La surveillance des populations est réalisée à partir des résumés de passages aux urgences et des données des Associations SOS Médecins transmis dans le cadre du dispositif SurSaUD®. L'ensemble des services d'urgences (à l'exception du CHBA de Vannes (adultes et pédiatriques)) et des 6 associations SOS Médecins de la région est pris en compte dans ces analyses.

	Nombre de passages aux urgences			Nombre d'appels SOS Médecins		
	Tous âges	Moins de 2 ans	75 ans et plus	Tous âges	Moins de 2 ans	75 ans et plus
Côtes d'Armor	3 248 →	151 →	553 →	-	-	-
Finistère	6 172 →	223 →	1 034 →	2 976 →	196 →	202 →
Ille-et-Vilaine	5 722 ↘	326 ↘	769 ↘	1 648 ↘	107 ↘	239 ↘
Morbihan	2 250 ↘	104 ↘	422 ↘	953 ↘	55 ↘	50 ↘
<b>Bretagne</b>	<b>17 392 →</b>	<b>804 →</b>	<b>2 778 →</b>	<b>5 577 →</b>	<b>358 →</b>	<b>491 →</b>

<sup>1</sup> Méthodes des moyennes mobiles : détail en page 16.

Tableau 8 - Nombre de consultations SOS Médecins et de passages aux urgences sur la semaine précédente et évolution par rapport aux 12 semaines précédentes<sup>1</sup>, Bretagne (Sources : Santé publique France / SurSaUD®)

## Pathologies les plus fréquentes

Pathologie	Semaine	Semaine précédente
INFECTIONS ORL	129	123
TRAUMATISME	95	92
FIEVRE ISOLEE	87	68
BRONCHIOLITE	74	52
TOUX	25	19
GASTRO-ENTERITE	24	18
ASTHME	23	17
VOMISSEMENT	20	16

Tableau 9 - Effectifs des diagnostics les plus fréquents, par rapport à la semaine précédente, enfants de moins de 2 ans, Services d'urgences du réseau Oscour® (SU), Bretagne (Sources : Santé publique France/SurSaUD®)

Pathologie	Semaine	Semaine précédente
PATHOLOGIE ORL	176	139
BRONCHIOLITE	20	18
GASTRO ENTERITE	10	12
FIEVRE ISOLEE	8	8
BRONCHITE	7	5
SYNDROME VIRAL	6	5

Tableau 10 - Effectifs des diagnostics les plus fréquents, par rapport à la semaine précédente, enfants de moins de 2 ans, Associations SOS Médecins, Bretagne (Sources : Santé publique France/SurSaUD®)

Pathologie	Semaine	Semaine précédente
TRAUMATISME	550	568
MALAISE	223	253
DYSPNEE, INSUFFISANCE RESPIRATOIRE	160	112
AVC	124	117
DOULEUR THORACIQUE	104	74
CORONAVIRUS	94	75
DECOMPENSATION CARDIAQUE	92	79
DOULEURS ABDOMINALES NON SPECIFIQUES	74	60
DOULEURS ABDOMINALES SPECIFIQUES	74	92
PNEUMOPATHIE	73	84

Tableau 11 - Effectifs des diagnostics les plus fréquents, par rapport à la semaine précédente, 75 ans et plus, Bretagne, Services d'urgences du réseau Oscour® (SU), Bretagne (Sources : Santé publique France/SurSaUD®)

Pathologie	Semaine	Semaine précédente
PNEUMOPATHIE	27	17
CORONAVIRUS	25	15
TRAUMATISME	23	25
DECES	21	22
DOULEUR ABDO AIGUE	18	13
PATHOLOGIE ORL	18	17
CHUTE	17	15
ALTERATION ETAT GENERAL	16	21
INFECTION URINAIRE	14	14
DIARRHEE	12	9

Tableau 12 - Effectifs des diagnostics les plus fréquents, par rapport à la semaine précédente, 75 ans ou plus, Bretagne, Associations SOS Médecins, Bretagne (Sources : Santé publique France/SurSaUD®)

### Les figures présentant des comparaisons annuelles

Attention : L'année 2020 est constituée de 53 semaines. Les courbes des hivers 2021-2022 et 2022-2023 n'ont pas de points (absence de données) pour les semaines 53.

### COVID-19

Le dispositif de surveillance du COVID-19 en population est assuré à partir de plusieurs sources de données afin de documenter l'évolution de l'épidémie en médecine de ville et à l'hôpital : recours au soin, admissions en réanimation, surveillance virologique et décès. Les objectifs de la surveillance sont de suivre la dynamique de l'épidémie et d'en mesurer l'impact sur la morbidité et la mortalité. Ci-dessous, une description succincte de chaque surveillance avec sa date de début.

#### *SI-VIC (Système d'information pour le suivi des victimes)*

Nombre de patients hospitalisés pour COVID-19, admis en réanimation, en soins intensifs ou en unités de surveillance continue, ainsi que les décès survenus pendant l'hospitalisation rapportés par les établissements hospitaliers

#### *Etablissements sociaux et médico sociaux (ESMS)*

Nombre de cas probables et confirmés de COVID-19 signalés, via le portail des signalements du ministère de la Santé, chez les résidents et le personnel, ainsi que le nombre de décès (depuis le 28 mars 2020).

#### *Virologie*

SI-DEP (système d'information de dépistage) : plateforme sécurisée avec enregistrement systématique des résultats des laboratoires de tests pour le dépistage et le diagnostic de l'infection par le SARS-CoV-2 (depuis le 13 mai 2020) et pour le criblage de suspicions de variants (depuis le 25 janvier 2021).

#### *SurSaUD® (OSCOUR® et SOS Médecins)*

Nombre de recours aux services d'urgences et aux associations SOS Médecins pour une suspicion d'infection à COVID-19 (codée de manière spécifique) (depuis le 24 février 2020). Les analyses sont présentées à associations SOS Médecins et structures d'urgences non constantes sur l'ensemble de la période d'analyse.

#### *Services de réanimation sentinelles*

Données non exhaustives à visée de caractérisation en termes d'âge, de sévérité et d'évolution clinique des cas de COVID-19 admis en réanimation (depuis le 16 mars 2020).

#### *Vaccin Covid*

Système d'information géré par l'Assurance maladie et alimenté par les professionnels de santé permettant le suivi de la vaccination contre la COVID-19 en France (depuis le 04 janvier 2021).

### Dispositif de surveillance SurSaUD®

Les analyses présentées sont réalisées en l'état actuel des données disponibles, à établissements non constants pour l'ensemble de la période d'analyse à l'exception des analyses sur les populations sensibles (page 15).

Le système de Surveillance sanitaire des urgences et des décès (SurSaUD®) est décrit par ailleurs. [Ici](#)

Pour les regroupements syndromiques relatif à la bronchiolite et aux syndromes grippaux, depuis la saison hivernale 2016-2017, la définition des périodes épidémiques est basée sur la combinaison de méthodes statistiques appliquées à deux ou trois sources de données (SOS Médecins, Oscour® et, selon la pathologie, réseau Sentinelles). Sont appliquées jusqu'à trois méthodes statistiques, selon les conditions d'application : (i) un modèle de régression périodique (dit de « Serfling ») sur 5 ans d'historique avec écrêtage des journées présentant les valeurs les plus élevées (ii) un modèle de régression périodique « robuste » avec pondération des journées selon leur valeur et (iii) un modèle de Markov caché. Pour chaque pathologie, un algorithme définit le niveau épidémique selon les alarmes statistiques observées.

La surveillance des gastro-entérites (GEA) est modifiée à partir de la saison 2018-2019 pour présenter la proportion de consultations SOS Médecins et/ou passages aux urgences pour GEA parmi les actes codés en utilisant des niveaux d'activité régionaux. Ces niveaux d'activité sont basés pour chaque région, y compris les DOM, sur les données historiques des 5 dernières années. Pour chaque source de données disponible (SOS Médecins et/ou Services d'urgences hospitaliers), et pour deux classes d'âge (tous âges et moins de 5 ans), le niveau d'activité est calculé par rapport à deux seuils qui correspondent au centile 55 et au centile 85 de la proportion de visites/passages pour GEA observées. L'activité est considérée comme faible lorsqu'elle est inférieure au 1<sup>er</sup> seuil d'activité (centile 55), comme modérée lorsqu'elle est comprise entre les centiles 55 et 85, et comme élevée lorsqu'elle est supérieure au 2<sup>ème</sup> seuil d'activité (centile 85).

### Surveillance de la mortalité toutes causes

La mortalité « toutes causes » est suivie à partir de l'enregistrement des décès par les services d'Etat-civil dans les communes informatisées de la région (qui représentent près de 80 % des décès de la région). Un projet européen de surveillance de la mortalité, baptisé [Euromomo](#), permet d'assurer un suivi de la mortalité en temps réel et de coordonner une analyse normalisée afin que les signaux entre les pays soient comparables. Les données proviennent des services d'état-civil et nécessitent un délai de consolidation de plusieurs semaines. Ce modèle permet notamment de décrire « l'excès » du nombre de décès observés pendant les saisons estivales et hivernales. Ces « excès » sont variables selon les saisons et sont à mettre en regard de ceux calculés les années précédentes. Données nécessitant 2 à 3 semaines de délai pour consolidation.

### Analyse des passages aux urgences et des interventions SOS Médecins (tous âges confondus, moins de 2 ans et 75 ans et plus) :

La méthode des moyennes mobiles permet de « lisser » une série de données en fonction du temps. Elle permet d'éliminer les fluctuations les moins significatives. La moyenne mobile de la semaine S est calculée comme la moyenne des semaines S-12 à S-1. Des seuils statistiques sont calculés à partir de la moyenne mobile (MM) et des écarts-types (ET) associés :

NC      Seuil non calculable                      →      Activité stable (JMM-2ET ; MM+2ET])  
↗      Activité en hausse (≥MM+2ET)      ↘      Activité en baisse (≤MM-2ET)

Les analyses sont présentées à associations SOS Médecins et structures d'urgences constantes sur l'ensemble de la période d'analyse.

### Données virologiques

Le laboratoire de Virologie du CHU de Rennes transmet ses données depuis la semaine 2010/20.

#### Méthodes de détection :

- sur prélèvements respiratoires :
  - PCR : virus de la grippe A et B.
  - PCR multiplex : Virus Respiratoire Syncytial, Métapneumovirus, Parainfluenza.
  - PCR simplex ou multiplex : autres virus (Bocavirus, Coronavirus, Rhinovirus/Enterovirus, Adénovirus).
  - Par PCR multiplex uniquement depuis la semaine 2017/02
  - Prise en compte des PCR multiplex grippe/VRS réalisées au laboratoire de l'Hôpital Sud depuis la semaine 2022/37

- sur prélèvements entériques :
  - immunochromatographie ou PCR (uniquement PCR depuis la semaine 2022/09) : Rotavirus, Adénovirus, Astrovirus, Norovirus, Sapovirus.
- sur prélèvements méningés / LCR :
  - PCR : Enterovirus.

Le laboratoire de Virologie du CHRU de Brest transmet ses données depuis la semaine 2011/43.

Méthodes de détection :

- sur prélèvements respiratoires :
  - PCR : Virus Respiratoire Syncytial, Métapneumovirus, Parainfluenza, Adénovirus, Virus de la grippe A et B, Rhinovirus et Entérovirus.
- sur prélèvements entériques :
  - immunochromatographie ou PCR : Rotavirus, Adénovirus, Norovirus.
- sur prélèvements méningés / LCR :
  - PCR : Enterovirus.

## Liste des indicateurs suivis hors CODIV-19

Les indicateurs basés sur les diagnostics suivis pour les données SOS Médecins sont :

- Allergie : nombre de diagnostics pour allergie, allergie cutanée, œdème de Quincke, rhinite allergique, urticaire, conjonctivite allergique ;
- Asthme : nombre de diagnostics pour crise d'asthme ;
- Bronchiolite : nombre de diagnostics pour bronchiolite ;
- Bronchite : nombre de diagnostics pour bronchite aiguë ;
- Gastro-entérite : nombre de diagnostics de gastro-entérite ;
- Grippe : nombre de diagnostics de grippe et syndrome grippal ;
- Pneumopathie : nombre de diagnostics de pneumopathie aiguë ;
- Varicelle : nombre de diagnostics de varicelle.

Les indicateurs suivis pour les données Ouscour® correspondent aux codes CIM10 suivants ainsi que toutes leurs déclinaisons :

- Allergie : urticaire (L50), choc anaphylactique dû à une intolérance alimentaire (T780), choc anaphylactique, sans précision (T782), œdème angioneurotique (T783), allergie, sans précision (T784) ;
- Asthme : asthme (J45), état de mal asthmatique (J46) ;
- Bronchiolite : bronchiolite aiguë (J21), bronchiolite aiguë due au virus respiratoire syncytial [VRS] (J210), bronchiolite aiguë due à d'autres micro-organismes précisés (J218), bronchiolite (aiguë), sans précision (J219) ;
- Bronchite aiguë : bronchite aiguë (J20), bronchite (non précisée comme aiguë ou chronique) (J40) ;
- Gastro-entérite : infections virales intestinales et autres infections intestinales précisées (A08), diarrhée et gastro-entérite d'origine présumée infectieuse (A09) ;
- Grippe : grippe virus aviaire identifié (J09), grippe autre virus grippal identifié (J10), grippe virus non identifié (J11) ;
- Pneumopathie : pneumopathies virales NCA (J12), pneumonie due à streptococcus pneumoniae (J13), pneumopathie due à haemophilus influenzae (J14), pneumopathies bactériennes NCA (J15), pneumopathie due à d'autres micro-organismes infectieux NCA (J16), pneumopathie avec maladies classées ailleurs (J17), Pneumopathie à micro-organisme SAI (J18), Syndrome de détresse respiratoire de l'adulte (J80) ;
- Varicelle : méningite varicelleuse (G02.0\*) (B010), encéphalite varicelleuse (G05.1\*) (B011), pneumopathie varicelleuse (J17.1\*) (B012), varicelle avec autres complications (B018), varicelle (sans complication) (B019).

Les données issues du dispositif de déclaration des maladies à déclaration obligatoire (MDO) : <https://www.santepubliquefrance.fr/maladies-a-declaration-obligatoire>

Les données sur Réseau Sentinelles, INSERM/Sorbonne Université, sont disponibles sur le site : <https://www.sentiweb.fr/>.

## QUALITE DES DONNEES

### En semaine 2022/40 :

	Réseau Ouscour®	SOS Médecins
Etablissements inclus dans l'analyse des tendances = Participation au dispositif depuis la semaine 2020/30	30 / 32 services d'urgences	6 / 6 associations
Taux de codage du diagnostic sur la semaine 2022/40	92,9 %	74,7 %

## Le point épidémi

### Remerciements à nos partenaires :

- Les services d'urgences du réseau Oscour®
- Les associations SOS Médecins de Brest, Lorient, Quimper, Rennes, Saint-Malo et Vannes
- Les laboratoires de Virologie du CHU de Rennes et du CHRU de Brest
- Les services de réanimation de la région
- Les établissements d'hébergement de personnes âgées de la région
- L'Institut national de la statistique et des études économiques (Insee) et les services d'Etats-Civils des 255 communes bretonnes informatisées (sentinelles)
- L'Observatoire régional des urgences Bretagne (ORU) et le réseau Bretagne urgences (RBU)
- Le réseau Sentinelles
- L'association Capt'air Bretagne
- Météo-France
- Le Centre régional d'appui pour la prévention des infections associées aux soins (CPIAS)
- L'Agence régionale de santé Bretagne



### Directeur de la publication

Geneviève Chêne  
Directrice générale  
Santé publique France

### Rédacteur en chef

Alain Le Tertre  
Responsable  
Cellule Bretagne de Santé publique France

### Comité de rédaction

Marlène Faisant  
Dr Bertrand Gagnière  
Mareva Geslin  
Yvonnick Guillois  
Christelle Juhel  
Anne-Laure Maillard  
Yoann Mallet  
Dr Mathilde Pivette  
Julie Prudhomme  
Jonathan Roux

### Diffusion

Cellule Bretagne de Santé publique France  
Tél. +33 (0)2 22 06 74 41  
Fax : +33 (0)2 22 06 74 91  
[cire-bretagne@santepubliquefrance.fr](mailto:cire-bretagne@santepubliquefrance.fr)

Retrouvez nous sur : [santepubliquefrance.fr](http://santepubliquefrance.fr)

Twitter : @sante-prevention