

Points-clés

Infection au nouveau coronavirus (SARS-CoV-2), Covid19

Au 03 juin inclus, 2886 cas confirmés de Covid19 ont été diagnostiqués biologiquement dans la région.

Retrouvez toutes les informations utiles sur le Covid-19 sur le site de [Santé publique France](#) :

- Situation épidémiologique [régionale](#) et en [France](#) au 04 juin 2020
- [GEODES](#) : pour suivre l'évolution de l'épidémie de COVID-19 en France
- [Dossier pédagogique](#) sur la surveillance épidémiologique

Dossier spécial sur le site de l'[ARS Bretagne](#)

Allergie

[Page 4](#)

Pic d'activité en semaine 22. Saison des pollinoses.

Pathologie en lien avec la chaleur

[Page 2](#)

Le dispositif de surveillance saisonnière est activé du 1^{er} juin au 15 septembre prochain. La Bretagne est vigilance verte canicule.

➔ *Plus d'informations sur le site de Santé publique France. [Ici](#) et [Ici](#)*

- Autres surveillances régionales

Fréquentations des urgences et des consultations SOS Médecins.

Augmentation de 20 % du nombre de passages aux urgences par rapport à la semaine S20. Activité qui reste encore inférieure aux semaines précédant le début du confinement et aux moyennes de saisons. Nombre de consultations SOS Médecins en hausse par rapport à la semaine S20 (+26 %). Activité qui reste également inférieure aux semaines précédant le début du confinement et aux moyennes de saisons.

➔ *Plus d'information, Bulletins SurSaUD® (SOS médecins, OSCOUR®, Mortalité) national mis à jour, [Ici](#)*

Mortalité toutes causes (données Insee)

[Page 6](#)

En semaines 20 et 21, les nombres de décès tous âges confondus et des 65 ans et plus sont inférieurs aux seuils (S21, sous réserve de consolidation des données, non exhaustives à ce jour).

➔ *Pour plus d'informations, se reporter au Point national. [Ici](#)*

Hors évènement exceptionnel, le prochain Point épidémiologique sera diffusé en semaine 25.

Faits marquants

Recensement national des cas de COVID-19 chez les professionnels en établissements de santé. [Ici](#)

Covid-19 : une enquête pour suivre l'évolution des comportements et de la santé mentale pendant l'épidémie. [Ici](#)

COVID-19 chez l'enfant (moins de 18 ans). État des lieux de la littérature en amont de la réouverture annoncée des crèches et des écoles. État de la littérature au 24 avril 2020. Synthèse rapide COVID-19. [Ici](#)

Bulletin épidémiologique hebdomadaire, 26 mai 2020, n°14 Journée mondiale sans tabac 2020. [Ici](#)

Sommaire

Gastro-entérite	Page 3	Virologie entérique	Page 8
Asthme	Page 4	Populations sensibles / pathologies les plus fréquentes	Page 8
Varicelle	Page 5	MDO	Page 9
Virologie respiratoire	Page 7	En savoir plus	Page 9
Méningites à Entérovirus	Page 7		

Coronavirus : il existe des gestes simples pour vous protéger et protéger votre entourage



Se laver les mains très régulièrement



Tousser ou éternuer dans son coude ou dans un mouchoir



Utiliser des mouchoirs à usage unique.



Saluer sans se serrer la main, éviter les embrassades

PATHOLOGIES EN LIEN AVEC LA CHALEUR

Synthèse des données disponibles

- **Bilans de l'été 2019**
 - Consulter le [bilan national](#) et le [bilan régional](#) sur le site de Santé publique France.
- **La période de veille saisonnière a débuté le 1^{er} juin et se poursuivra jusqu'au 15 septembre.**
- **La Bretagne demeure en vigilance verte canicule depuis le début de la veille saisonnière.**
- **Oscour®** : augmentation du nombre de passages aux urgences en semaine 22 par rapport à la précédente (soit +17 passages), touchant principalement les 15-74 ans.
- **SOS Médecins** : augmentation du nombre de consultations SOS médecins en semaine 22 par rapport à la précédente (soit +5 consultations), touchant également principalement les 15-74 ans.

Consulter les données nationales :

- Surveillance des urgences et des décès SurSaUD® (Oscour®, SOS Médecins, Mortalité). [Ici](#)
- Actualité relative au dispositif de surveillance canicule sur le site de Santé publique France. [Ici](#)



Figure 1 - Évolution hebdomadaire du nombre de passages aux urgences pour pathologies en lien avec la chaleur (2020, axe de droite) et comparaison annuelle de l'évolution hebdomadaire des taux de passages associés depuis 2018/01 (axe de gauche), tous âges, Bretagne (Sources : Santé publique France/Oscour®)

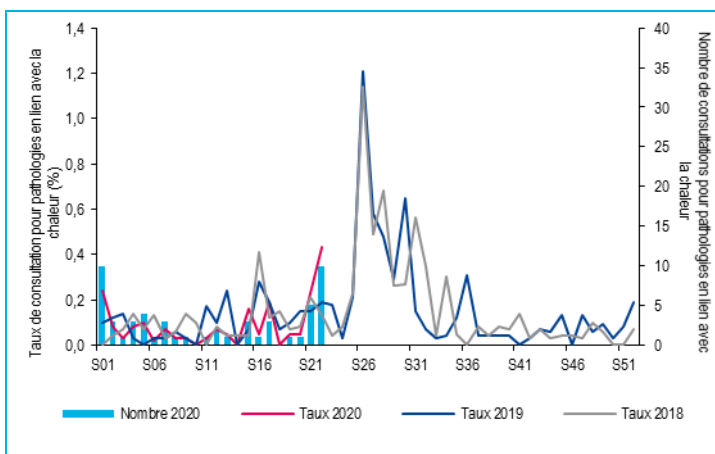


Figure 2 - Évolution hebdomadaire du nombre de consultations SOS Médecins pour pathologies en lien avec la chaleur (2020, axe de droite) et comparaison annuelle de l'évolution hebdomadaire des taux de consultations associés depuis 2018/01 (axe de gauche), tous âges, Bretagne (Sources : Santé publique France/SOS médecins)

Prévention de la chaleur

Une période de canicule peut entraîner un risque pour la santé des personnes exposées. Il ne faut donc pas attendre d'observer une variation des indicateurs sanitaires pour mettre en place les mesures de prévention recommandées par le PNC.

- Afin de prévenir ce risque, les principales recommandations à adresser à la population sont listées ci-dessous : pour tous et tout particulièrement pour la personne âgée, la femme enceinte, le bébé ou la personne en situation de handicap, il est nécessaire de boire régulièrement de l'eau ; mouiller son corps ; manger en quantité suffisante ; éviter les efforts physiques ; ne pas boire d'alcool ; maintenir son habitation au frais en fermant les volets et les fenêtres le jour, et en les ouvrant la nuit ; passer du temps dans un endroit frais (cinéma, bibliothèque, supermarché ...) ; donner et prendre des nouvelles de ses proches.

Les conseils de prévention, ainsi que les outils élaborés par le Ministère des Solidarités et de la Santé et Santé publique France sont en ligne :

- <https://www.santepubliquefrance.fr/determinants-de-sante/climat/fortes-chaieurs-canicule/outils/>
- <http://www.social-sante.gouv.fr/canicule>

Ligne Canicule Info Service (ouverte à partir du premier épisode de chaleur) : 0 800 06 66 66

[Recommandations sur les mesures de prévention. Ici](#)

[S'adapter à la chaleur dans un contexte de changement climatique. Ici](#)

GASTRO-ENTERITE ET DIARRHEES AIGUES

Synthèse des données disponibles

- **Activité faible, bien qu'en légère hausse.**
- **Oscour®** : hausse du nombre de passages aux urgences (+27 %, soit +14 passages) et du taux de passages associé en semaine 22 par rapport à la semaine 21, touchant les 15-74 ans. En semaine 22, les gastro-entérites représentent 2 % des passages chez les moins de 5 ans (contre 0,5 % tous âges confondus). Les moins de 5 ans représentent 24 % des cas. Indicateurs en-dessous des moyennes de saison.
- **SOS Médecins** : hausse du nombre de consultations SOS Médecins (+12 %, soit +7 consultations) semaine 22 par rapport à la semaine 21. Indicateurs en-dessous des moyennes de saison.
- **Réseau Sentinelles** : activité faible en semaine 21 : taux d'incidence des diarrhées aiguës estimé à 49 cas pour 100 000 habitants (IC à 95 % [20 ; 78], données Sentinelles non consolidées).
- **Données de virologie** : pas de donnée virologique transmis par le laboratoire de virologie du CHU de Rennes. Laboratoire de virologie du CHRU de Brest : aucun prélèvement positif à l'Adénovirus, au Rotavirus ou au Norovirus sur les 11 et 7 prélèvements analysés lors des semaines 21 et 22, respectivement.

Consulter les données régionales :

- Données des laboratoires de Virologie du CHU de Rennes et du CHRU de Brest. [Page 8](#)

Consulter les données nationales :

- Surveillance des urgences et des décès SurSaUD® (Oscour®, SOS Médecins, Mortalité). [Ici](#)

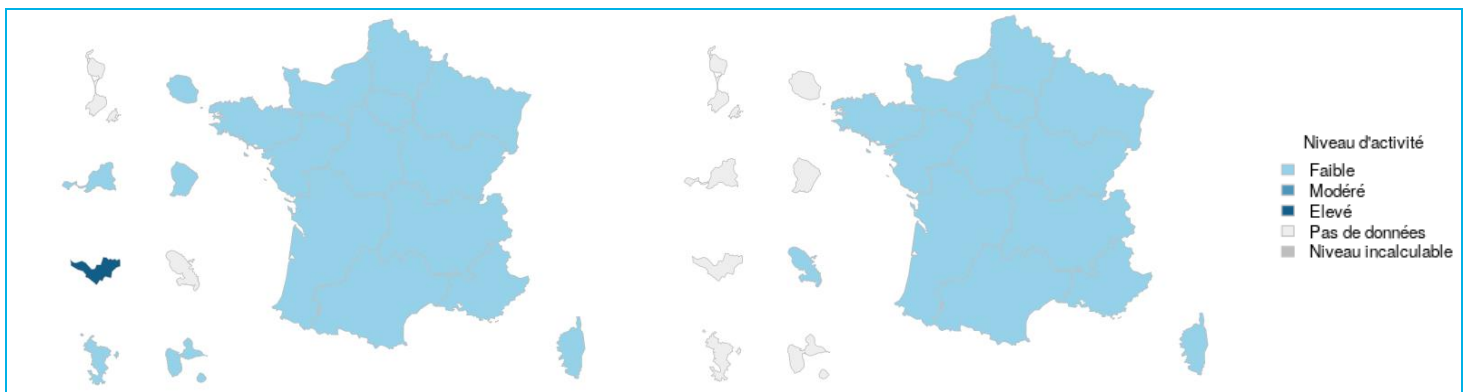


Figure 3 – Activité épidémique hebdomadaire d'après les urgences hospitalières (à gauche) et SOS Médecins (à droite), 2020/22, tous âges, France (Sources : Santé publique France / Oscour® / SOS Médecins)

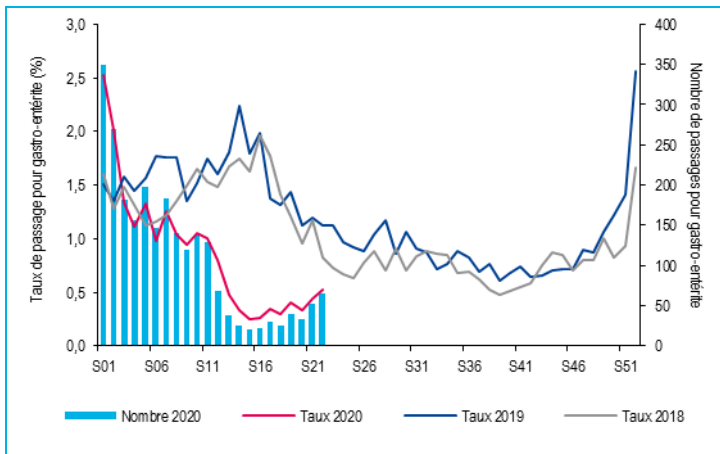


Figure 4 - Évolution hebdomadaire du nombre de passages aux urgences pour gastro-entérite (2020, axe de droite) et comparaison annuelle de l'évolution hebdomadaire des taux de passages associés depuis 2018/01 (axe de gauche), tous âges, Bretagne (Sources : Santé publique France/Oscour®)

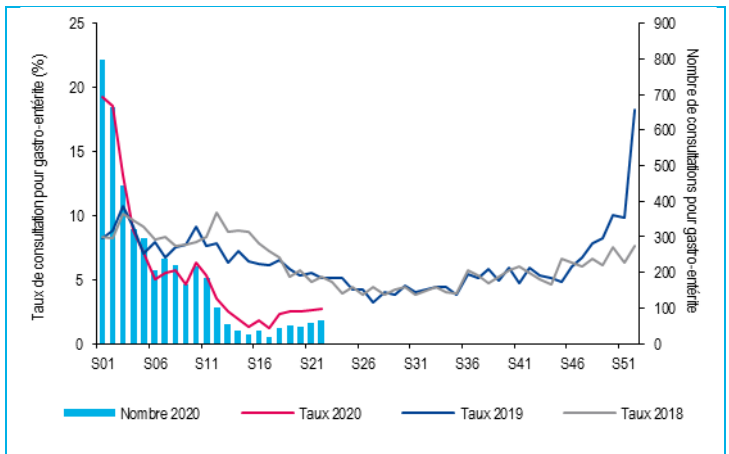


Figure 5 - Évolution hebdomadaire du nombre de consultations SOS Médecins pour gastro-entérite (2020, axe de droite) et comparaison annuelle de l'évolution hebdomadaire des taux de consultations associés depuis 2018/01 (axe de gauche), tous âges, Bretagne (Sources : Santé publique France/SOS médecins)

Semaine	Nombre d'hospitalisations, tous âges	Variation par rapport à la semaine précédente	Part des hospitalisations totales, tous âges (%)
S21-2020	8	-33,3 %	0,29 %
S22-2020	10	+25,0 %	0,35 %

Figure 6 - Indicateur hebdomadaire d'hospitalisations pour gastro-entérite sur les 2 dernières semaines, tous âges, Bretagne (Sources : Santé publique France/Oscour®)

* Nombre d'hospitalisations à l'issue d'une consultation pour gastro-entérite, pourcentage de variation par rapport à la semaine précédente et part des hospitalisations pour gastro-entérite (tous âges) parmi l'ensemble des hospitalisations (tous âges), pour lesquelles au moins un diagnostic est renseigné.

Prévention de la gastro-entérite

La prévention des GEA repose sur les mesures d'hygiène. [Recommandations sur les mesures de prévention. Ici](#)

ASTHME

Synthèse des données disponibles

- **Forte augmentation du nombre de passages aux urgences.**
- **Oscour®** : le nombre de passages aux urgences et le taux de passages associé, lors de la semaine S22, sont en hausse par rapport à S21 (+20 passages, soit +69 %), touchant les 5-14 ans et les 15-74 ans. Le nombre de passages aux urgences tous âges reste inférieur aux moyennes de saisons. Vingt-deux pour cent de ces passages ont été hospitalisés durant la semaine S22.
- **SOS Médecins** : le nombre de consultations et le taux de consultation, lors de la semaine 22, restent stables par rapport à la semaine 21 (+4 consultations). Le nombre de consultations reste également inférieur aux moyennes de saisons.



Figure 7 – Évolution hebdomadaire du nombre de passages aux urgences pour asthme (2020, axe de droite) et comparaison annuelle de l'évolution hebdomadaire des taux de passages associés depuis 2018/01 (axe de gauche), tous âges, Bretagne (Sources : Santé publique France/Oscour®)

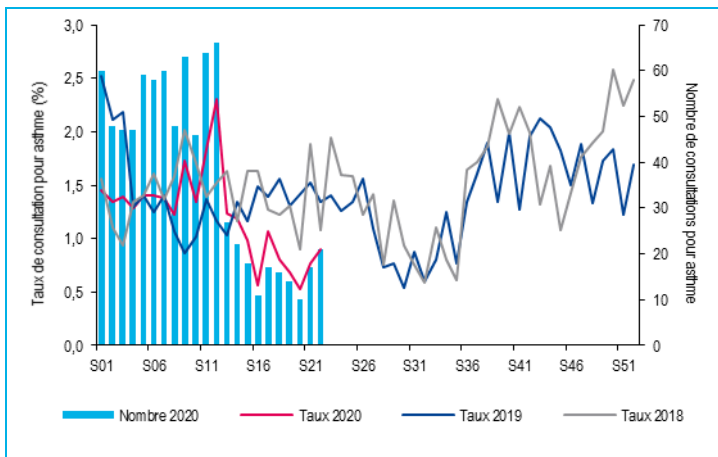


Figure 8 – Évolution hebdomadaire du nombre de consultations SOS Médecins pour asthme (2020, axe de droite) et comparaison annuelle de l'évolution hebdomadaire des taux de consultations associés depuis 2018/01 (axe de gauche), tous âges, Bretagne (Sources : Santé publique France/SOS médecins)

ALLERGIE

Synthèse des données disponibles

- **Activité en très forte augmentation. Saison des pollinoses.**
- **Oscour®** : forte hausse du nombre de passages aux urgences (+29 passages, soit +48 %) et du le taux de passages associé en semaine 22 par rapport à la semaine 21, touchant les 5-14 ans et les 15-74 ans. Le nombre de passages est similaire aux observations des années antérieures, même période.
- **SOS Médecins** : forte hausse du nombre de consultations SOS Médecins (+87 consultations, soit +65 %) et du le taux de consultations associé en semaine 22, touchant les 5-14 ans et les 15-74 ans. Activité très supérieure aux observations des années antérieures, même période.
- **Association Capt'air** : en semaine 22, un risque allergique très fort est observé à Dinan, fort à Saint-Brieuc. Les pollens de graminées en sont les principaux responsables. Dans une moindre mesure, des pollens de rumex et urticacées sont également rapportés. Les conditions météorologiques restent favorables aux fortes concentrations de pollens de graminées Données non disponible pour Rennes, Brest et Pontivy en semaine 22.

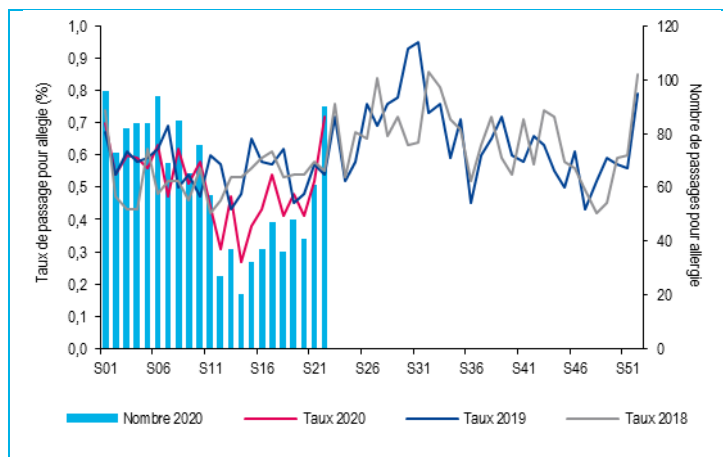


Figure 9 – Évolution hebdomadaire du nombre de passages aux urgences pour allergie (2020, axe de droite) et comparaison annuelle de l'évolution hebdomadaire des taux de passages associés depuis 2018/01 (axe de gauche), tous âges, Bretagne (Sources : Santé publique France/Oscour®)

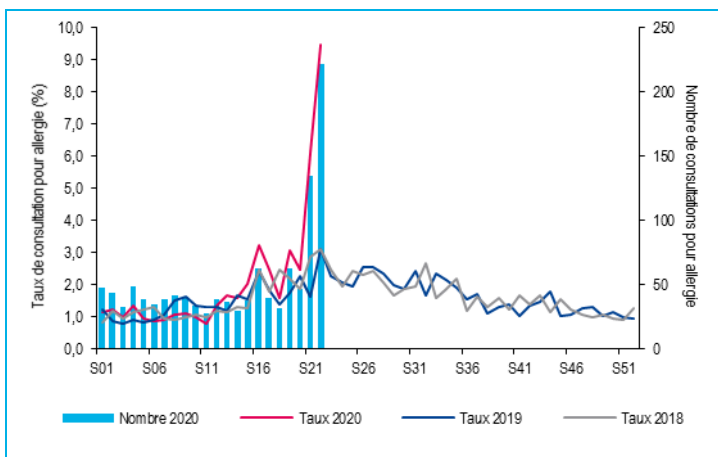


Figure 10 – Évolution hebdomadaire du nombre de consultations SOS Médecins pour allergie (2020, axe de droite) et comparaison annuelle de l'évolution hebdomadaire des taux de consultations associés depuis 2018/01 (axe de gauche), tous âges, Bretagne (Sources : Santé publique France/SOS médecins)

VARICELLE

Synthèse des données disponibles

- **Oscour®** : activité faible, en-dessous des moyennes de saison.
- **SOS Médecins** : activité faible, en-dessous des moyennes de saison.
- **Réseau Sentinelles** : activité faible en semaine 22 : taux d'incidence des varicelles estimé à 2 cas pour 100 000 habitants (IC à 95 % [0 ; 6], données Sentinelles non consolidées).

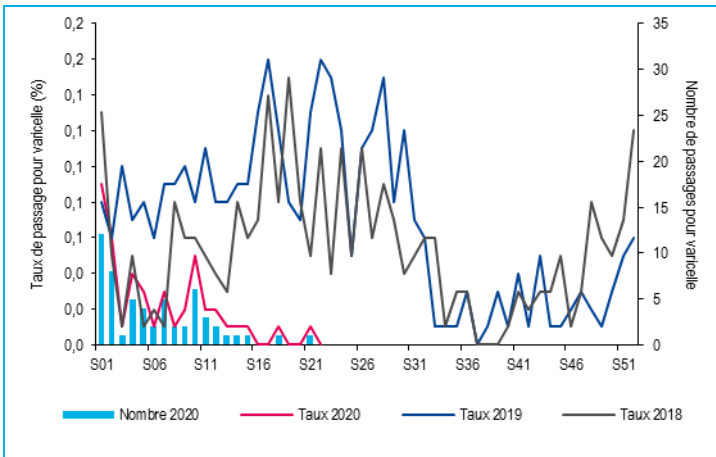


Figure 11 – Évolution hebdomadaire du nombre de passages aux urgences pour varicelle (2020, axe de droite) et comparaison annuelle de l'évolution hebdomadaire des taux de passages associés depuis 2018/01 (axe de gauche), tous âges, Bretagne (Sources : Santé publique France/Oscour®)

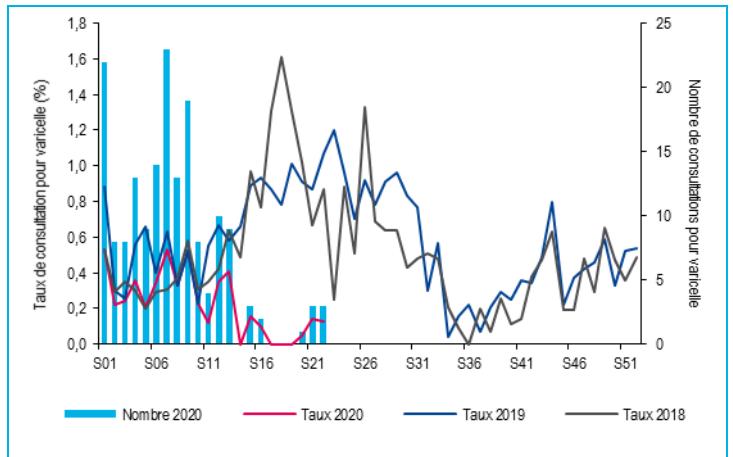


Figure 12 – Évolution hebdomadaire du nombre de consultations SOS Médecins pour varicelle (2020, axe de droite) et comparaison annuelle de l'évolution hebdomadaire des taux de consultations associés depuis 2018/01 (axe de gauche), tous âges, Bretagne (Sources : Santé publique France/SOS médecins)

MORTALITE TOUTES CAUSES

Synthèse des données disponibles

- Données Insee suivant modèle Euromomo.
- En semaines 20 et 21, les nombres de décès tous âges confondus et des 65 ans et plus sont inférieurs aux seuils (S21, sous réserve de consolidation des données, non exhaustives à ce jour).

Consulter les données nationales :

Surveillance des urgences et des décès SurSaUD® (Oscour®, SOS Médecins, Mortalité). [Ici](#)

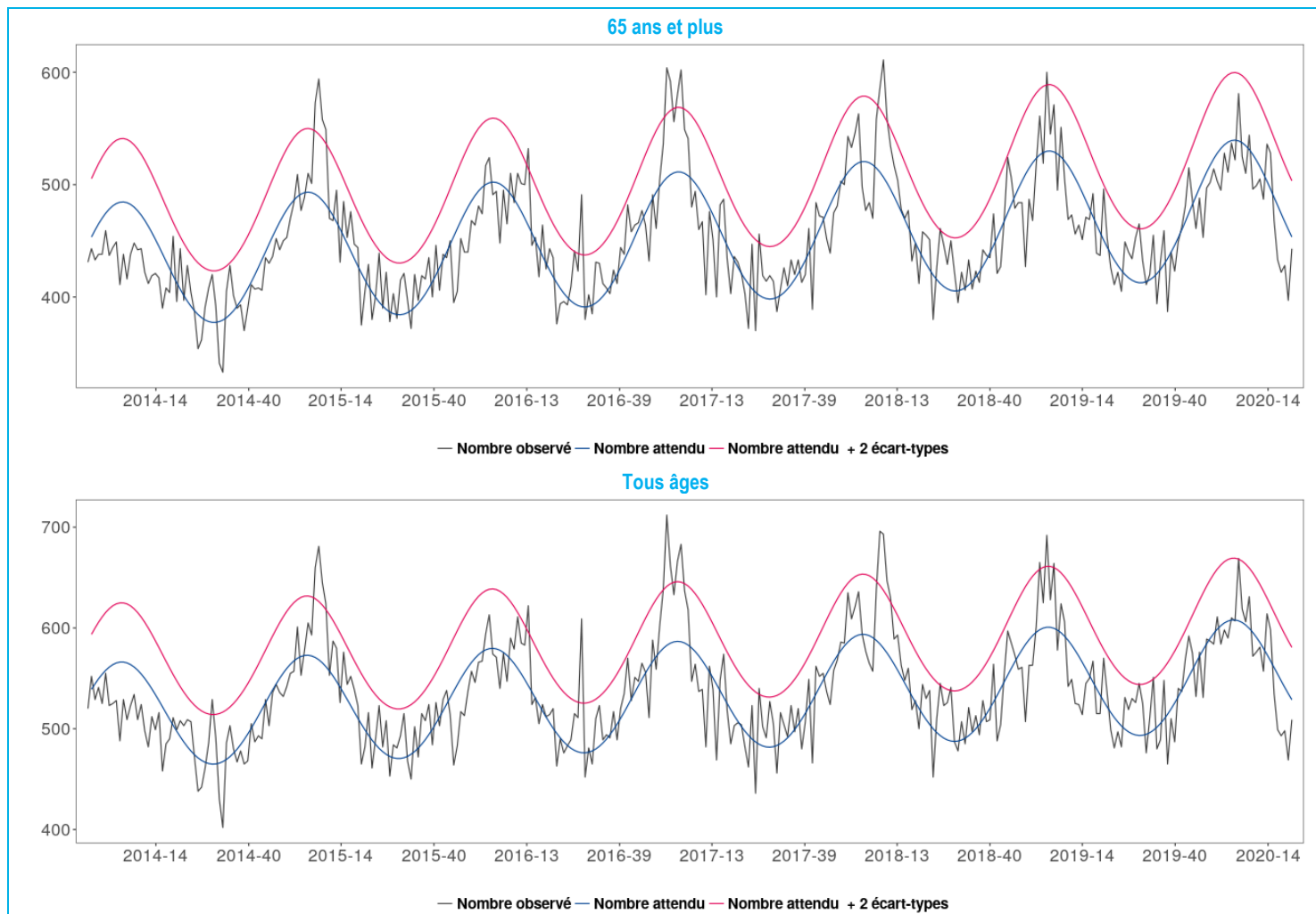


Figure 13 - Évolution du nombre hebdomadaire de décès toutes causes, chez les 65 ans et plus (en haut) et tous âges (en bas), depuis fin 2013 et jusqu'à la semaine S-2, Bretagne (Sources : Santé publique France/Insee®)

DONNEES VIROLOGIQUES

Prélèvements respiratoires

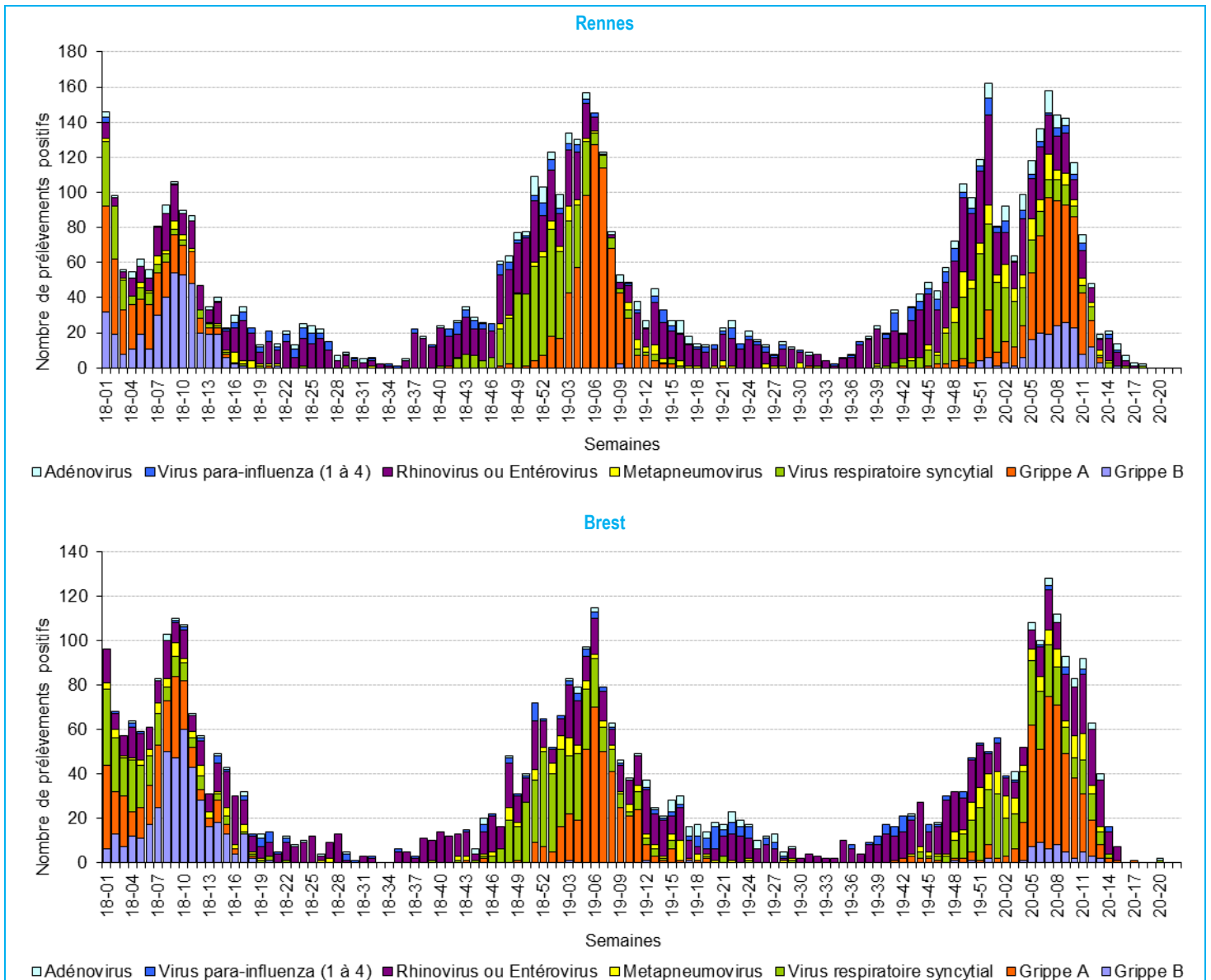


Figure 14 - Évolution hebdomadaire du nombre de prélèvements positifs aux virus respiratoires, Laboratoires de Virologie des CHU de Rennes (en haut) et de Brest (en bas), tous âges confondus, depuis la semaine 2018/01 (Sources : CHU de Rennes et Brest) (Données non disponibles en semaine 2020/19 à 2020/22 pour le CHU de Rennes)

Prélèvements méningés

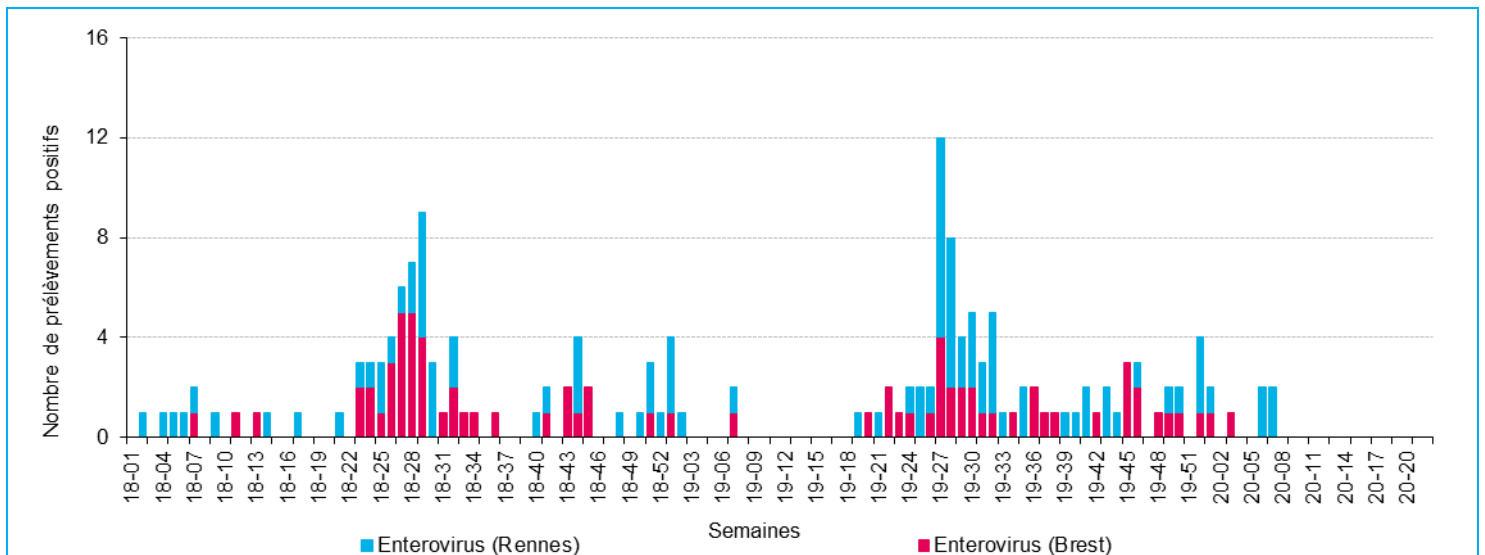


Figure 15 - Évolution hebdomadaire du nombre de prélèvements méningés positifs à Entérovirus, tous âges confondus, Laboratoires de Virologie des CHU de Rennes et Brest, depuis la semaine 2018/01 (Sources : CHU de Rennes et Brest) (Données non disponibles en semaine 2020/19 à 2020/22 pour le CHU de Rennes)

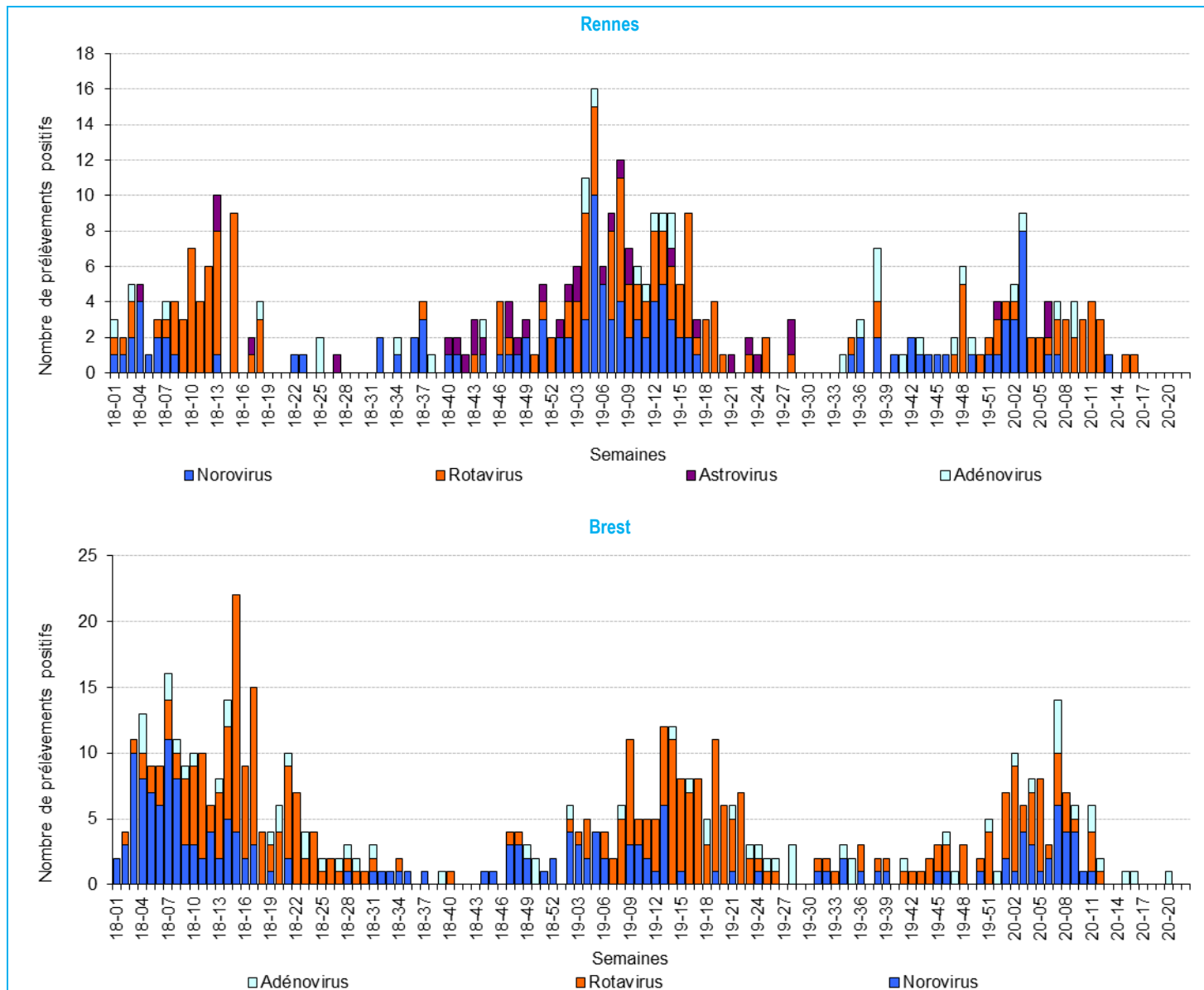


Figure 16 - Évolution hebdomadaire du nombre de prélèvements positifs aux virus entériques, Laboratoires de Virologie des CHU de Rennes (en haut) et de Brest (en bas), tous âges confondus, depuis la semaine 2018/01 (Sources : CHU de Rennes et Brest) (Données non disponibles en semaine 2020/19 à 2020/22 pour le CHU de Rennes)

[Retour page gastro-entérite](#)

SURVEILLANCE DES POPULATIONS SENSIBLES

La surveillance des populations est réalisée à partir des résumés de passages aux urgences et des données des Associations SOS Médecins transmis dans le cadre du dispositif SurSaUD®. L'ensemble des services d'urgences (à l'exception des urgences du CHIC de Concarneau, fermé temporairement du fait du contexte Covid-19) et des 6 associations SOS Médecins de la région est pris en compte dans ces analyses.

	Nombre de passages aux urgences			Nombre d'appels SOS Médecins		
	Tous âges	Moins de 2 ans	75 ans et plus	Tous âges	Moins de 2 ans	75 ans et plus
Côtes d'Armor	2 613 →	68 →	498 →	-	-	-
Finistère	5 044 →	90 →	848 →	1 334 →	52 →	169 →
Ille-et-Vilaine	4 504 →	156 →	659 →	1 132 →	29 →	225 →
Morbihan	3 149 →	91 →	633 →	674 →	17 →	105 →
Bretagne	15 310 →	405 →	2 638 →	3 140 →	98 →	499 →

¹ Méthodes des moyennes mobiles : détail en page 9.

Figure 17 – Nombre de consultations SOS Médecins et de passages aux urgences sur la semaine précédente et évolution par rapport aux 12 semaines précédentes¹, Bretagne (Sources : Santé publique France / SurSaUD®)

Pathologies les plus fréquentes

Pathologie	Semaine	Semaine précédente
TRAUMATISME	111	122
FIEVRE ISOLEE	42	36
INFECTIONS ORL	15	18
INFECTION URINAIRE	13	13
GASTRO-ENTERITE	11	11
DOULEURS ABDOMINALES SPECIFIQUES	10	7

Figure 18 – Effectifs des diagnostics les plus fréquents, par rapport à la semaine précédente, enfants de moins de 2 ans, Services d'urgences du réseau Oscour® (SU), Bretagne (Sources : Santé publique France/SurSaUD®)

Pathologie	Semaine	Semaine précédente
FIEVRE ISOLEE	13	12
PATHOLOGIE ORL	12	26
TRAUMATISME	5	1
GASTRO ENTERITE	4	2
CONJONCTIVITE INFECTIEUSE	4	1
VOMISSEMENTS	4	

Figure 19 – Effectifs des diagnostics les plus fréquents, par rapport à la semaine précédente, enfants de moins de 2 ans, Associations SOS Médecins, Bretagne (Sources : Santé publique France/SurSaUD®)

Pathologie	Semaine	Semaine précédente
TRAUMATISME	512	496
MALAISE	187	193
AVC	98	110
DYSPNEE, INSUFFISANCE RESPIRATOIRE	86	118
DOULEURS ABDOMINALES NON SPECIFIQUES	73	53
DOULEURS ABDOMINALES SPECIFIQUES	71	79

Figure 20 – Effectifs des diagnostics les plus fréquents, par rapport à la semaine précédente, 75 ans et plus, Bretagne, Services d'urgences du réseau Oscour® (SU), Bretagne (Sources : Santé publique France/SurSaUD®)

Pathologie	Semaine	Semaine précédente
TRAUMATISME	38	25
CHUTE	27	26
ALTERATION ETAT GENERAL	21	30
DECES	21	19
INFECTION URINAIRE	16	17
DOULEUR ABDO AIGUE	14	15

Figure 21 – Effectifs des diagnostics les plus fréquents, par rapport à la semaine précédente, 75 ans ou plus, Bretagne, Associations SOS Médecins, Bretagne (Sources : Santé publique France/SurSaUD®)

MALADIES A DECLARATION OBLIGATOIRE

	2017	2018	2019	2020	Mois précédent (Mai 2020)
Hépatite A*	67	52	32	4	0
IIM*	36	29	32	16	1
Légionellose*	27	32	41	8	2
Rougeole*	8	272	28	0	0

* selon la date de début des signes.

Figure 22 - Évolution du nombre de déclarations obligatoires d'hépatites A, légionelloses, infections invasives à méningocoque (IIM), Rougeole, tous âges confondus, depuis 2016, Bretagne (Sources : Santé publique France / MDO)

EN SAVOIR PLUS

Méthodologie

Les analyses présentées sont réalisées en l'état actuel des données disponibles, à établissements non constants pour l'ensemble de la période d'analyse à l'exception des analyses sur les populations sensibles (page 8).

Dispositif de surveillance SurSaUD®

Le système de Surveillance sanitaire des urgences et des décès (SurSaUD®) est décrit par ailleurs. [Ici](#)

Pour les regroupements syndromiques relatif à la bronchiolite et aux syndromes grippaux, depuis la saison hivernale 2016-2017, la définition des périodes épidémiques est basée sur la combinaison de méthodes statistiques appliquées à deux ou trois sources de données (SOS Médecins, Oscour® et, selon la pathologie, réseau Sentinelles). Sont appliquées jusqu'à trois méthodes statistiques, selon les conditions d'application : (i) un modèle de régression périodique (dit de « Serfling ») sur 5 ans d'historique avec écrêtage des journées présentant les valeurs les plus élevées (ii) un modèle de régression périodique « robuste » avec pondération des journées selon leur valeur et (iii) un modèle de Markov caché. Pour chaque pathologie, un algorithme définit le niveau épidémique selon les alarmes statistiques observées.

La surveillance des gastro-entérites (GEA) est modifiée à partir de la saison 2018-2019 pour présenter la proportion de consultations SOS Médecins et/ou passages aux urgences pour GEA parmi les actes codés en utilisant des niveaux d'activité régionaux. Ces niveaux d'activité sont basés pour chaque région, y compris les DOM, sur les données historiques des 5 dernières années. Pour chaque source de données disponible (SOS Médecins et/ou Services d'urgences hospitaliers), et pour deux

classes d'âge (tous âges et moins de 5 ans), le niveau d'activité est calculé par rapport à deux seuils qui correspondent au centile 55 et au centile 85 de la proportion de visites/passages pour GEA observées. L'activité est considérée comme faible lorsqu'elle est inférieure au 1^{er} seuil d'activité (centile 55), comme modérée lorsqu'elle est comprise entre les centiles 55 et 85, et comme élevée lorsqu'elle est supérieure au 2^{ème} seuil d'activité (centile 85).

Surveillance de la mortalité toutes causes

La mortalité « toutes causes » est suivie à partir de l'enregistrement des décès par les services d'Etat-civil dans les communes informatisées de la région (qui représentent près 80 % des décès de la région). Un projet européen de surveillance de la mortalité, baptisé [Euromomo](#), permet d'assurer un suivi de la mortalité en temps réel et de coordonner une analyse normalisée afin que les signaux entre les pays soient comparables. Les données proviennent des services d'état-civil et nécessitent un délai de consolidation de plusieurs semaines. Ce modèle permet notamment de décrire « l'excès » du nombre de décès observés pendant les saisons estivales et hivernales. Ces « excès » sont variables selon les saisons et sont à mettre en regard de ceux calculés les années précédentes.

Analyse des passages aux urgences et des interventions SOS Médecins (tous âges confondus, moins de 2 ans et 75 ans et plus) :

La méthode des moyennes mobiles permet de « lisser » une série de données en fonction du temps. Elle permet d'éliminer les fluctuations les moins significatives. La moyenne mobile de la semaine S est calculée comme la moyenne des semaines S-12 à S-1. Des seuils statistiques sont calculés à partir de la moyenne mobile (MM) et des écarts-types (ET) associés :

NC Seuil non calculable → Activité stable (JMM-2ET ; MM+2ET)
 ↗ Activité en hausse (≥MM+2ET) ↘ Activité en baisse (≤MM-2ET)

Données virologiques

Le laboratoire de Virologie du CHU de Rennes transmet ses données depuis la semaine 2010/20.

Méthodes de détection :

- sur prélèvements respiratoires :
 - PCR : virus de la grippe A et B (immunofluorescence jusqu'à la semaine 2015/01).
 - PCR multiplex : Virus Respiratoire Syncytial, Métapneumovirus, Parainfluenza. (immunofluorescence jusqu'à la semaine 2017/01)
 - PCR simplex ou multiplex : autres virus (Bocavirus, Coronavirus, Rhinovirus/Enterovirus, Adénovirus).
 - Par PCR multiplex uniquement depuis la semaine 2017/02
- sur prélèvements entériques :
 - immunochromatographie ou ELISA : Rotavirus, Adénovirus, Astrovirus, Norovirus.

Le laboratoire de Virologie du CHRU de Brest transmet ses données depuis la semaine 2011/43.

Méthodes de détection :

- sur prélèvements respiratoires :
 - immunofluorescence ou PCR : Virus Respiratoire Syncytial, Métapneumovirus, Parainfluenza, Adénovirus, Virus de la grippe A et B.
 - culture et PCR : Rhinovirus et Entérovirus (données non disponibles de la semaine 2012/52 à la semaine 2013/11).
- sur prélèvements entériques :
 - immunochromatographie ou PCR : Rotavirus, Adénovirus, Norovirus.

Liste des indicateurs suivis

Les indicateurs basés sur les diagnostics suivis pour les données SOS Médecins sont :

- Allergie : nombre de diagnostics pour allergie, allergie cutanée, œdème de Quincke, rhinite allergique, urticaire, conjonctivite allergique ;
- Asthme : nombre de diagnostics pour crise d'asthme ;
- Gastro-entérite : nombre de diagnostics de gastro-entérite ;
- Pathologie en lien avec la chaleur : nombre de diagnostics pour coup de chaleur ou déshydratation ;
- Varicelle : nombre de diagnostics de varicelle.

Les indicateurs suivis pour les données Oscour® correspondent aux codes CIM10 suivants ainsi que toutes leurs déclinaisons :

- Allergie : urticaire (L50), choc anaphylactique dû à une intolérance alimentaire (T780), choc anaphylactique, sans précision (T782), œdème angioneurotique (T783), allergie, sans précision (T784) ;
- Asthme : asthme (J45), état de mal asthmatique (J46) ;
- Gastro-entérite : infections virales intestinales et autres infections intestinales précisée (A08), diarrhée et gastro-entérite d'origine présumée infectieuse (A09) ;
- Pathologies en lien avec la chaleur :
 - Hyperthermie / coup de chaleur : Effet de la chaleur et de la lumière (T67), Exposition à une chaleur naturelle excessive (X30) ;
 - Déshydratation : Hypovolémie (E86) ;
 - Hyponatrémie : Hypo-osmolarité et hyponatrémie (E871) ;
- Varicelle : méningite varicelleuse (G02.0*) (B010), encéphalite varicelleuse (G05.1*) (B011), pneumopathie varicelleuse (J17.1*) (B012), varicelle avec autres complications (B018), varicelle (sans complication) (B019).

Les données issues du dispositif de déclaration des maladies à déclaration obligatoire (MDO) : <https://www.santepubliquefrance.fr/maladies-a-declaration-obligatoire>

Les données sur Réseau Sentinelles disponibles sur le site : <http://websenti.u707.jussieu.fr/sentiweb/?page=database>.

QUALITE DES DONNEES

En semaine 2020/22 :

	Réseau Oscour®	SOS Médecins
Etablissements inclus dans l'analyse des tendances = Participation au dispositif depuis la semaine 2017/01	31 / 32 services d'urgences (fermeture temporaire des urgences de Concarneau liée au contexte Covid-19)	6 / 6 associations
Taux de codage du diagnostic sur la semaine 2020/22	81,3 %	74,5 %

Le point épidémi

Remerciements à nos partenaires :

- Les services d'urgences du réseau Oscour®
- Les associations SOS Médecins de Brest, Lorient, Quimper, Rennes, Saint-Malo et Vannes
- Les laboratoires de Virologie du CHU de Rennes et du CHRU de Brest
- Les services de réanimation de la région
- Les établissements d'hébergement de personnes âgées de la région
- L'Institut national de la statistique et des études économiques (Insee) et les services d'Etats-Civils des 255 communes bretonnes informatisées (sentinelles)
- L'Observatoire régional des urgences Bretagne (ORU) et le réseau Bretagne urgences (RBU)
- Le réseau Sentinelles
- L'association Capt'air Bretagne
- Météo-France
- Le Centre régional d'appui pour la prévention des infections associées aux soins (CPIAS)
- L'Agence régionale de santé Bretagne



Directeur de la publication

Geneviève Chêne
Directrice générale
Santé publique France

Rédacteur en chef

Alain Le Tertre
Responsable
Cellule Bretagne de Santé publique France

Comité de rédaction

Elisabeth Angot
Marlène Faisant
Dr Bertrand Gagnière
Yvonnick Guillois
Christelle Juhel
Yoann Mallet
Dr Mathilde Pivette

Diffusion

Cellule Bretagne de Santé publique France
Tél. +33 (0)2 22 06 71 41
Fax : +33 (0)2 22 06 74 91
Attention nouvelle adresse mail :
cire-bretagne@santepubliquefrance.fr

Retrouvez nous sur : santepubliquefrance.fr

Twitter : @sante-prevention