

Un suivi régional prospectif de la santé mentale est mis en place avec une analyse trimestrielle d'indicateurs de santé mentale issus des sources de données suivantes :

- Les passages aux urgences (Oscour®) ;
- Les informations recueillies auprès de la population adulte par l'enquête CoviPrev.

Ces sources (auxquelles s'ajoutent des données SOS Médecins) sont actuellement les seules exploitables dans un délai court après la collecte, permettant une surveillance réactive et continue de l'évolution de la santé mentale en population générale. Les autres sources de données disponibles pour la surveillance de la santé mentale font l'objet de bilans rétrospectifs annuels ou pluriannuels, avec un délai variable de consolidation des données allant de quelques mois à plus d'une année.

POINTS CLÉS

Indicateurs de passages aux urgences du réseau Oscour® :

- Chez l'adulte âgé de 18 ans et plus, le nombre mensuel de passages aux urgences pour troubles psychiques de janvier à mai 2022 est stable par rapport au nombre enregistré en 2021 à la même période. La part d'activité mensuelle des passages de janvier à mai 2022 est inférieure à celle constatée en 2021 et en 2018-2020.
- Chez l'enfant (moins de 18 ans), le nombre mensuel de passages aux urgences pour troubles psychiques de janvier à mai 2022 est globalement supérieur au nombre enregistré les années précédentes à la même période. La part d'activité mensuelle en 2022 est inférieure à celle de 2021 et supérieure à celle de 2018-2020.
- Une légère augmentation des passages aux urgences pour troubles psychotiques est observée en mai 2022, notamment chez les moins de 18 ans. Les effectifs sont cependant faibles.
- Les autres indicateurs de suivi de la santé mentale issus du réseau Oscour® ne montrent pas d'évolution notable.

La baisse du recours aux soins d'urgence pendant les périodes de confinement en 2020 (semaines 12 à 19 – mars à mai) et 2021 (semaines 44 à 51 – fin octobre à mi-décembre) doit inciter à la prudence dans l'interprétation des tendances.

Indicateurs issus de l'enquête CoviPrev :

En vague 34 (mai 2022),

- Indicateurs liés à la santé mentale globalement stables mais élevés

Aucune évolution statistiquement significative de ces indicateurs n'est observée entre janvier/février et avril/mai 2022.

TROUBLES PSYCHIQUES ADULTES ET ENFANTS

Chez l'adulte :

En Bourgogne-Franche-Comté, le nombre mensuel de passages aux urgences pour troubles psychiques entre janvier et mai 2022 est stable par rapport au nombre enregistré en 2021 à la même période. Toutefois, la part d'activité mensuelle des passages entre janvier et mai 2022 est inférieure à celle constatée en 2021 et en 2018-2020 (figure 1).

Chez l'enfant :

En Bourgogne-Franche-Comté, le nombre mensuel de passages aux urgences pour troubles psychiques en 2022 est globalement supérieur au nombre enregistré en 2021 et à la moyenne enregistrée de 2018 à 2020 (figure 2 - gauche). Ce nombre est plus élevé chez les 15-17 ans, et en augmentation par rapport aux années précédentes sur la même période (figure 2 - droite).

La part d'activité mensuelle des 5 premiers mois de l'année est quant à elle inférieure à celle de 2021 et supérieure à celle de 2018-2020 (figure 2 - gauche). Les périodes de confinement en 2020 et 2021 (figure 5) ont pu impacter le recours aux soins d'urgences (priorisation des téléconsultations, report des soins...).

Figure 1 : Nombre mensuel des passages aux urgences et part d'activité mensuelle pour les années 2018 à 2021, et janvier-mai 2022, chez les 18 ans ou plus (source : Oscore®)

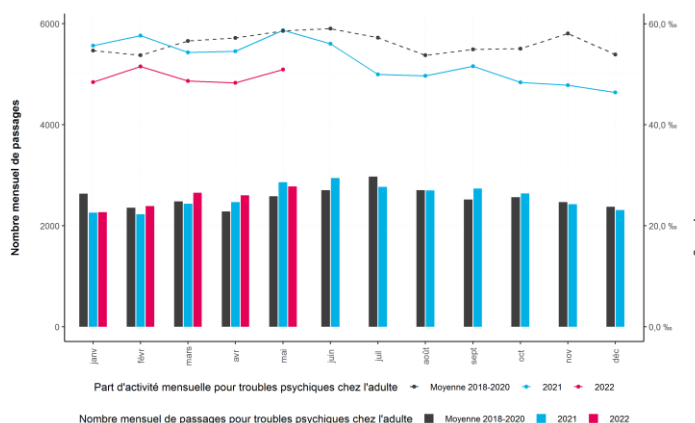
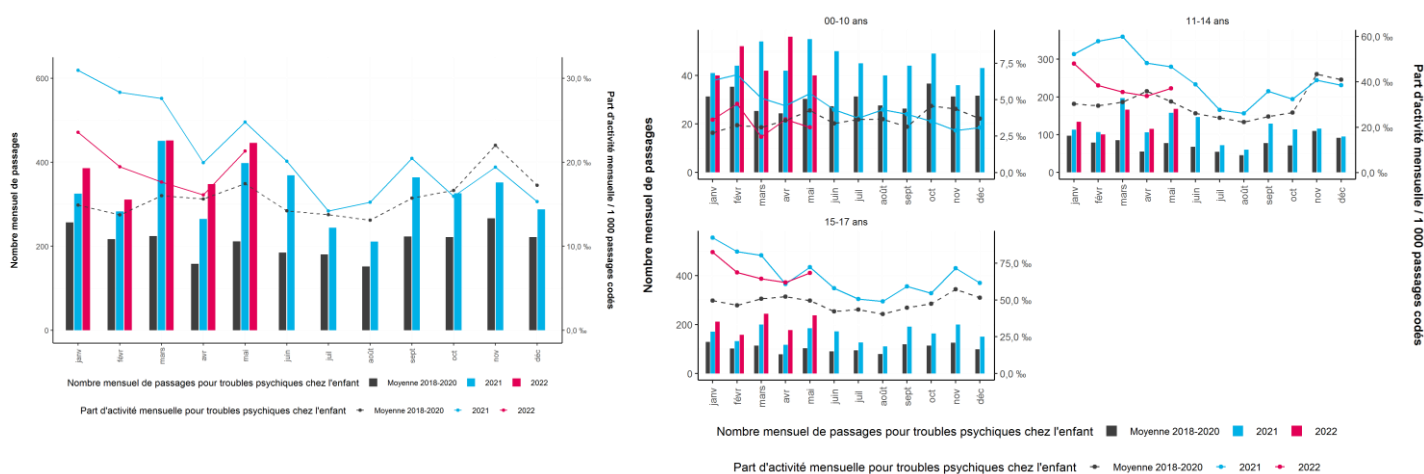


Figure 2 : Nombre mensuel des passages aux urgences et part d'activité mensuelle pour les années 2018 à 2021, et janvier-mai 2022, chez les moins de 18 ans (à gauche) et chez les 0-10 ans, les 11-14 ans et les 15-17 ans (à droite) (source : Oscore®)



TROUBLES PSYCHOTIQUES

En Bourgogne-Franche-Comté, le nombre mensuel de passages aux urgences, tous âges, pour troubles psychotiques a légèrement augmenté en mai 2022 par rapport au nombre enregistré en 2021 à cette même période. Cette tendance à la hausse se traduit par une augmentation de la part d'activité mensuelle en mai 2022 qui rejoint le niveau observé en mai 2021, alors que les parts d'activité mensuelles observées de janvier à avril 2022 restaient jusque-là inférieures aux tendances de 2021 (figure 3).

Cette augmentation est portée par les moins de 18 ans (effectifs faibles), sans que l'on puisse identifier parmi cette population des caractéristiques communes notables (sexe, commune de résidence) ni d'éléments spécifiques en termes de prise en charge (répartition des admissions homogène dans le mois). Par ailleurs, les [tendances hebdomadaires nationales](#) publiées en juin 2022 relatives à cet indicateur sont à la baisse pour les moins de 18 ans.

Figure 3 : Nombre mensuel de passages aux urgences et part d'activité mensuelle pour les années 2018 à 2021, et janvier-mai 2022, tous âges (source : Oscour®)

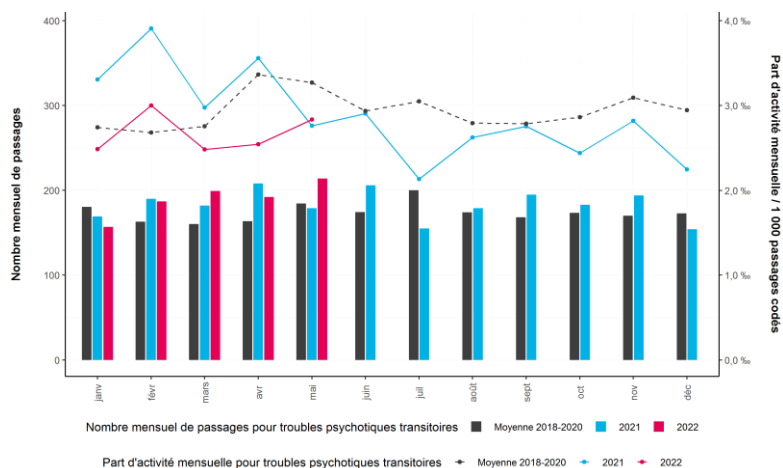
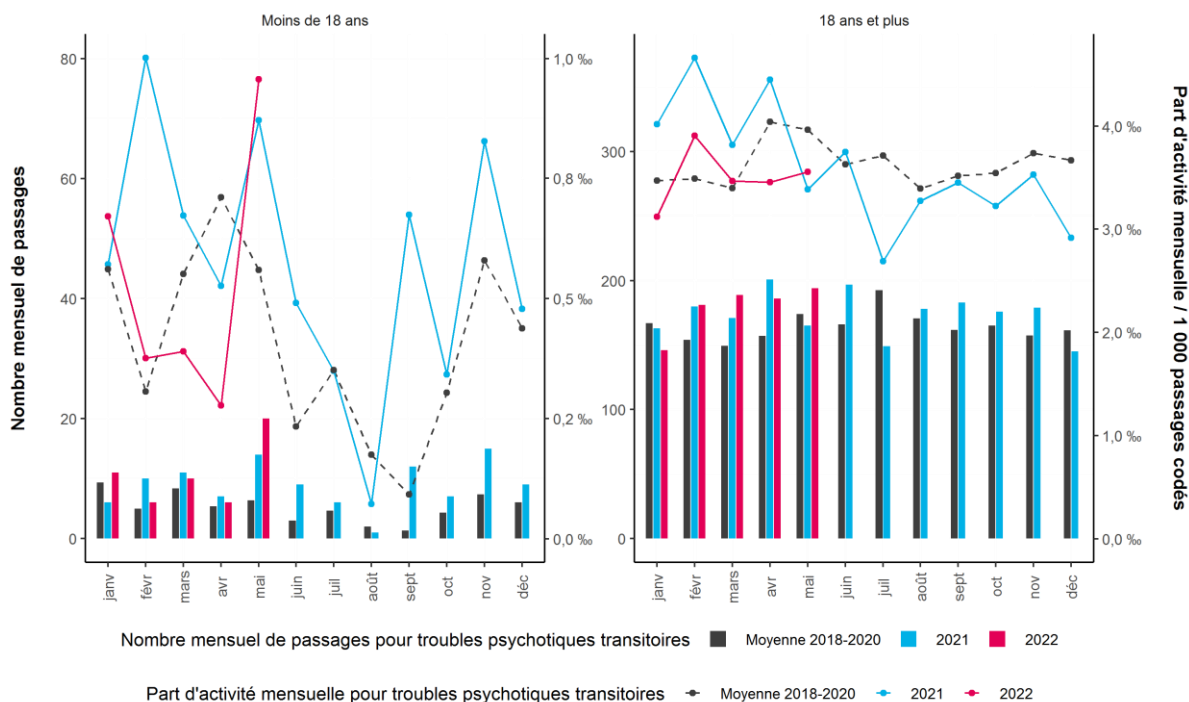


Figure 4 : Nombre mensuel de passages aux urgences et part d'activité mensuelle pour les années 2018 à 2021, et janvier-mai 2022, moins de 18 ans et 18 ans et plus (source : Oscour®)



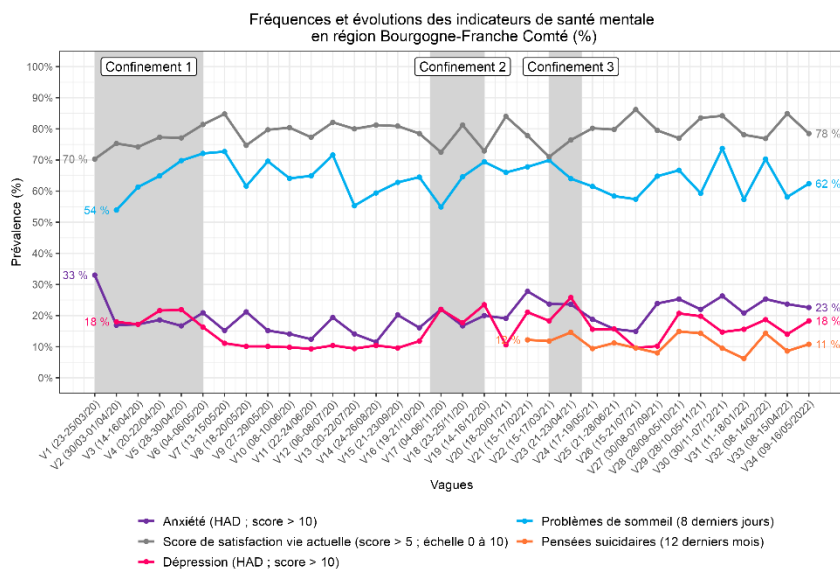
INDICATEURS DE SANTE MENTALE DE L'ADULTE

Les données proviennent de l'Enquête Santé publique France CoviPrev, enquêtes Internet répétées auprès d'échantillons indépendants non probabilistes de 2 000 personnes âgées de 18 ans et plus, résidant en France métropolitaine (Access panel), de mars 2020 à mai 2022. Pour plus d'informations : [Enquêtes CoviPrev](#)

Les indicateurs mesurés en vague 34 (V34, 09 – 16/05/2022) restent dans les fluctuations habituellement observées depuis le début des mesures. Après regroupement des dernières vagues (tableau 1), les tendances (bien que non significatives) sont globalement à la baisse ou stable, excepté pour le score de satisfaction qui augmente.

Les indicateurs régionaux de la vague 34 sont proches des valeurs observées en France.

Figure 5 : Évolution de la fréquence des indicateurs de santé mentale, Bourgogne-Franche-Comté (source : enquêtes déclaratives CoviPrev)



Données : CoviPrev. Traitement : Santé publique France.

Tableau 1: Évolution par vagues regroupées de la fréquence des indicateurs de santé mentale, Bourgogne-Franche-Comté (source : enquêtes déclaratives CoviPrev)

Vagues (dates)	Vagues 31-32 (janvier - février 2022)	Vagues 33-34 (avril - mai 2022)	Tendance	Tendance significative*
Période enquête	11/01 - 14/02/2022	08/04 - 16/05/2022		
Nombre de personnes interrogées	187	186		
Mesure appliquée, % pondéré [intervalle de confiance à 95%]				
Anxiété (HAD ; score > 10)	22,4% [17,0 % - 28,9 %]	22,9% [17,4% - 29,5%]	Stable	Non significatif
Problèmes de sommeil (8 derniers jours)	64,2 % [57,0 % - 70,8 %]	60,2% [52,9% - 67,0%]	Baisse	Non significatif
Dépression (HAD ; score > 10)	17,3 % [12,4% - 23,4 %]	15,4% [11,0% - 21,3%]	Baisse	Non significatif
Pensées suicidaires (12 derniers mois)	10,4 % [6,7 % - 15,8 %]	9,7% [6,1% - 14,9%]	Stable	Non significatif
Score de satisfaction vie actuelle (score > 5 ; échelle 0 à 10)	77,9 % [71,3 % - 83,3 %]	81,0% [74,6% - 86,2%]	Hausse	Non significatif

*Tendance significative si p<0,05

I INDICATEURS OSCOUR ET SOS MÉDECINS

En 2021, le réseau Oscour® comptait 680 services d'urgences et couvrait 94,5 % des passages aux urgences de France (métropole et Outre-Mer à l'exception de la Martinique). En Bourgogne-Franche-Comté, les 40 services d'urgences participent à cette surveillance. En 2020, 89 % des diagnostics étaient codés (avec un délai de consolidation estimé à 2 jours). Une amélioration du taux de codage est ainsi constatée (79 % en 2017). Pour plus d'informations : [Réseau Oscour®](#).

En 2021, les données SOS Médecins sont disponibles pour 62 des 63 associations SOS Médecins réparties sur l'ensemble du territoire (à l'exception de la Martinique en Outre-Mer). Au total, 4 associations (Auxerre, Besançon, Dijon, et Sens) couvrent 3 départements (21, 25 et 89) de la région. En 2020, 91 % des diagnostics étaient codés (avec un délai de consolidation estimé à 2 jours). Pour plus d'informations : [Réseau SOS Médecins](#).

PASSAGES AUX URGENCES

- **Troubles psychiques de l'adulte** : cet indicateur global regroupe tous les passages aux urgences avec au moins un diagnostic parmi ceux inclus dans les indicateurs listés ci-dessous ou un parmi les diagnostics relatifs au stress (réaction aiguë à un facteur de stress, état de stress post-traumatique et troubles de l'adaptation), aux consommations de substances psychotropes ou aux troubles des conduites (trouble des conduites limité au milieu familial, type socialisé et mal socialisé, trouble oppositionnel avec provocation et autres troubles des conduites).
- **Troubles psychiques de l'enfant** : cet indicateur global regroupe tous les passages aux urgences pour au moins un des diagnostics suivants : symptômes et signes relatifs à l'humeur (notamment agitation et idées suicidaires) ; troubles anxieux (troubles panique, anxiété généralisée, trouble anxieux et dépressif mixte, troubles somatoformes, troubles émotionnels débutant spécifiquement dans l'enfance) ; troubles de l'humeur (épisodes dépressifs, troubles dépressifs récurrents, troubles de l'humeur persistants, autres troubles de l'humeur) ; troubles des conduites et troubles mixtes des conduites et des émotions ; réaction à un facteur de stress sévère et troubles de l'adaptation ; troubles de l'alimentation ; autres troubles du comportement et autres troubles émotionnels apparaissant habituellement durant l'enfance ou à l'adolescence.

Outre les regroupements présentés ci-dessus, les indicateurs suivants font également l'objet d'une surveillance.

- **Gestes suicidaires** : cet indicateur regroupe les passages aux urgences en lien avec un geste suicidaire certain (auto-intoxications et lésions auto-infligées) ou probable (intoxications médicamenteuses, effet toxique de pesticides et asphyxie d'intention non déterminée)
- **Idées suicidaires** : cet indicateur regroupe les passages aux urgences pour des symptômes et signes relatifs à l'humeur de type idées suicidaires
- **Troubles de l'humeur** : cet indicateur regroupe les passages aux urgences pour épisode maniaque, trouble affectif bipolaire, épisodes dépressifs, trouble dépressif récurrent, troubles de l'humeur persistants et troubles mentaux et du comportement associés à la puerpéralité (notamment dépression postpartum). Les épisodes dépressifs représentent en moyenne 80 % des passages compris dans cet indicateur.
- **Troubles anxieux** : cet indicateur regroupe les passages aux urgences pour troubles anxieux phobiques, autres troubles anxieux (trouble panique, anxiété généralisée et trouble anxieux et dépressif mixte) et autres (trouble obsessionnel compulsif ou TOC, troubles dissociatifs de conversion, troubles somatoformes et tétanie). Les passages pour autres troubles anxieux (trouble panique, anxiété généralisée et trouble anxieux et dépressif mixtes) représentent en moyenne 80 % des passages compris dans cet indicateur.
- **Troubles psychotiques** : cet indicateur regroupe les passages aux urgences pour schizophrénie, trouble schizotypique, troubles délirants persistants, troubles psychotiques aigus et transitoire, troubles délirants induits, troubles schizo-affectifs, psychoses non organiques, autres symptômes et signes relatifs aux perceptions générales (hallucinations).
- **Trouble de l'alimentation** : cet indicateur regroupe les passages aux urgences pour anorexie mentale, boulimie, hyperphagie, vomissements et autres troubles de l'alimentation.

ACTES MÉDICAUX SOS MÉDECINS

- Les actes SOS Médecins pour angoisse, état dépressif et trouble du comportement font également l'objet d'une surveillance. *Note : les données SOS Médecins sont incomplètes en région depuis le 16/02/2022 (2 associations sur 4).*

I INDICATEURS COVIPREV

Depuis le 23 mars 2020, Santé publique France a lancé, avec le groupe BVA, l'enquête CoviPrev en population générale pour suivre et comprendre l'évolution des comportements (gestes barrières, confinement, consommation d'alcool et de tabac, alimentation et activité physique) et de la santé mentale (bien-être, troubles). Les indicateurs de santé mentale suivis sont : les états anxieux et dépressifs, les problèmes de sommeil, les pensées suicidaires et le score de satisfaction de vie. En Bourgogne-Franche-Comté, le nombre de répondants par vague varie de 67 à 99. Pour plus d'informations : [Enquêtes CoviPrev](#). Données France de la [Vague 34](#).



Remerciements

Nous remercions l'ensemble de nos partenaires contribuant à la surveillance syndromique par les réseaux Oscour® et SOS Médecins :

- Les services d'urgences membres du réseau Oscour®
- L'ORU Bourgogne-Franche-Comté et la Fédération et les Observatoires Régionaux des Urgences (FEDORU et ORU), les concentrateurs régionaux de résumés de passages aux urgences (RPU)
- Les 4 associations SOS Médecins de la région Bourgogne-Franche-Comté et la Fédération SOS Médecins France
- La Société Française de Médecine d'Urgence (SFMU)



Pour plus d'informations

Sur la surveillance de la Santé mentale :

[CoviPrev : une enquête pour suivre l'évolution des comportements et de la santé mentale pendant l'épidémie de COVID-19](#)

Sur les sources de données Oscour® et SOS Médecins :

[Bulletins SurSaUD® \(SOS médecins, Oscour®, Mortalité\)](#)

Rappelons qu'en présence de signes de dépression (tristesse, perte d'intérêt, d'énergie) ou d'anxiété (tension, irritabilité), il est important de s'informer et d'en parler afin d'être conseillé sur les aides et les solutions disponibles. Il ne faut pas hésiter à en parler à ses proches et à prendre conseil auprès de son médecin ou à appeler le **0 800 130 000** pour demander à être orienté vers une écoute ou un soutien psychologique.

Pour plus d'information sur la santé mentale et les ressources disponibles :

<https://www.santepubliquefrance.fr/coronavirus/sante-mentale>

Sur la surveillance de l'épidémie de COVID-19 :

[Dossier thématique: Infection à coronavirus](#)

[Points épidémiologiques COVID-19](#)

La surveillance de la Santé mentale en Bourgogne-Franche-Comté :

Santé mentale. Point épidémiologique Bourgogne-Franche-Comté N°1. 16/09/2021

Santé mentale. Point Epidémiologique du 16 décembre 2021

Santé mentale. Point épidémiologique Bourgogne-Franche-Comté N°3. 15/03/2022

POINT ÉPIDÉMIO
SANTÉ MENTALE
Trimestriel
ÉDITION Bourgogne-
Franche-Comté

Directrice de la
publication :

Pr Geneviève CHENE
Santé publique France

Santé mentale. Point
épidémiologique Bourgogne-
Franche-Comté trimestriel N°4.
Saint-Maurice : Santé publique
France.

