

SURVEILLANCE SANITAIRE en BOURGOGNE-FRANCHE-COMTE

Point n°2024/06 du 8 février 2024

POINTS D'ACTUALITÉS

Bilan canicule et santé : un été 2023 marqué par 4 épisodes de canicule, avec un impact sanitaire important ([lien](#))

Dégradation de la santé mentale chez les jeunes adultes en 2021 (A la Une)

Lancement de Kannari 2 pour mesurer l'imprégnation à la chlordécone et à d'autres polluants environnementaux de la population antillaise ([lien](#))

| A la Une |

Prévalence des pensées suicidaires et tentatives de suicide chez les 18-85 ans en France : résultats du baromètre santé 2021

L'enquête du Baromètre de Santé publique France mesure depuis 2000 la prévalence des tentatives de suicide (au cours de la vie et des 12 derniers mois) et des pensées suicidaires (au cours des 12 derniers mois) en population générale adulte. L'édition 2020, en comparaison des données 2017, avait montré une **augmentation des pensées suicidaires** au cours des 12 derniers mois seulement chez les jeunes âgés de 18 à 24 ans.

En 2021, **4,2 % des 18-85 ans déclaraient avoir eu des pensées suicidaires au cours des 12 derniers mois**. Au total, 6,8 % déclaraient une tentative de suicide au cours de leur vie et 0,5 % au cours de l'année écoulée. Les 18-24 ans présentaient les prévalences les plus élevées de pensées suicidaires et de tentatives de suicide dans l'année, ainsi que de tentatives de suicide au cours de la vie. Les prévalences de tentatives de suicide et de pensées suicidaires étaient **plus élevées chez les femmes que chez les hommes**, avec des différences particulièrement marquées chez les moins de 25 ans. D'autres segments de population étaient davantage exposés : les **personnes inactives ou au chômage, celles vivant seules ou en familles monoparentales et celles se déclarant en difficulté financière**. Dans la tranche d'âge des 18-24 ans, les femmes présentaient un sur-risque significatif de pensées suicidaires et de tentatives de suicide. Ainsi, la prévalence des pensées suicidaires survenues dans l'année a été multipliée par 3 entre 2014 et 2021 (passant de 3,3 % à 9,4 %).

Les analyses régionales ne montraient pas de différences significatives de prévalences entre les régions métropolitaines. En **Bourgogne-Franche-Comté**, 4,9 % des 18-85 ans déclaraient avoir pensé à se suicider au cours des 12 derniers mois et 6,6 % déclaraient une tentative de suicide au cours de leur vie.

Cette étude confirme **la détérioration de la santé mentale des jeunes adultes** (même si le baromètre santé n'interroge pas la population des adolescents de moins de 18 ans), très concernée par les tentatives de suicide (notamment les jeunes filles). Rappelons qu'en présence d'idées suicidaires, pour un proche ou pour vous-même, vous pouvez appeler le **31 14**. Les professionnels du numéro national de prévention du suicide vous répondent 24h/24 et 7J/7. L'appel est gratuit et confidentiel.

[Pour en savoir plus :](#)

<https://www.santepubliquefrance.fr/docs/bulletin-epidemiologique-hebdomadaire-5-fevrier-2024-n-3>

[Le 3114, numéro national de prévention du suicide | Agence régionale de santé Bourgogne-Franche-Comté \(sante.fr\)](#)

[20230602_CP Ouverture CR 3114 Dijon \(002\).pdf \(chu-dijon.fr\)](#)

[CRIQUETS : Communiqué régional d'information sur la qualité et la sécurité des soins | Agence régionale de santé Bourgogne-Franche-Comté \(sante.fr\)](#)

[Surveillance sanitaire en région Bourgogne et Franche-Comté. Point au 22 juin 2023. \(santepubliquefrance.fr\)](#)

| Veille internationale |

Sources : European Centre for Disease Control (ECDC) et World Health Organization (WHO)

02/02/2024 : L'ECDC publie un rapport de surveillance sur les maladies transmissibles avec des taux d'infections respiratoires aiguës élevés dans de nombreux pays européens, un cas possible de grippe porcine dans une ferme dans la région de Catalogne en Espagne, un cas de co-infection de grippe saisonnière A(H3N2) et grippe aviaire A(H10N5) en Chine, 39 cas de virus de l'encéphalite équine dont 5 décès rapportés en Argentine ([lien](#)).

| Les bronchiolites |

La surveillance de la bronchiolite s'effectue chez les moins de 2 ans à partir des indicateurs suivants :

- Pourcentage hebdomadaire de bronchiolites parmi les diagnostics des associations SOS Médecins (Dijon, Sens, Besançon, Auxerre source: SurSaUD®)
- Pourcentage hebdomadaire de bronchiolites parmi les diagnostics des services d'urgences de la région adhérant à SurSaUD®

Au niveau national :

- ▶ En France hexagonale, l'ensemble des indicateurs reste à des niveaux bas.
- ▶ Les actes médicaux SOS Médecins et les passages aux urgences sont stables tandis que les hospitalisations après passage aux urgences augmentent légèrement.
- ▶ Cinq régions hexagonales restent en phase post-épidémique.
- ▶ Dans les départements et régions d'outre-mer (DROM), La Réunion et Mayotte restent en épidémie. La Guadeloupe passe en phase post-épidémique et les indicateurs reviennent à leur niveau de base en Martinique.

En Bourgogne-Franche-Comté : **maintien en phase post-épidémique**

- ▶ L'activité SOS Médecins diminue (4,1 % en S05 vs 5,9 % en S-1) (figure 1).
- ▶ L'activité liée à la bronchiolite est en légère diminution avec 80 cas pour 1 030 passages (8,0 % vs 10,8 % en S-1) dans les services d'urgence (figure 2).

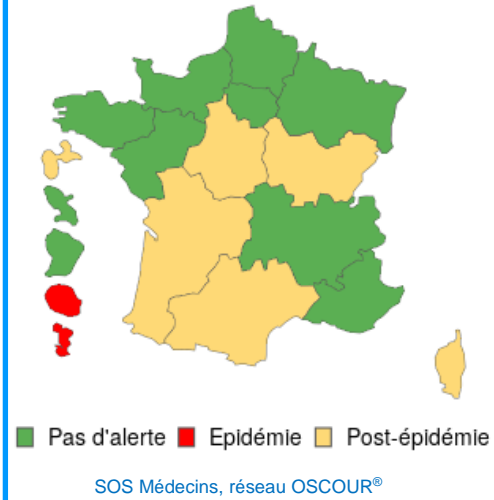


Figure 1 : Evolution hebdomadaire du nombre et des pourcentages de bronchiolite parmi les diagnostics des associations SOS Médecins (Dijon, Sens, Besançon, Auxerre, source : SurSaUD®) chez les moins de 2 ans, données au 08/02/2024

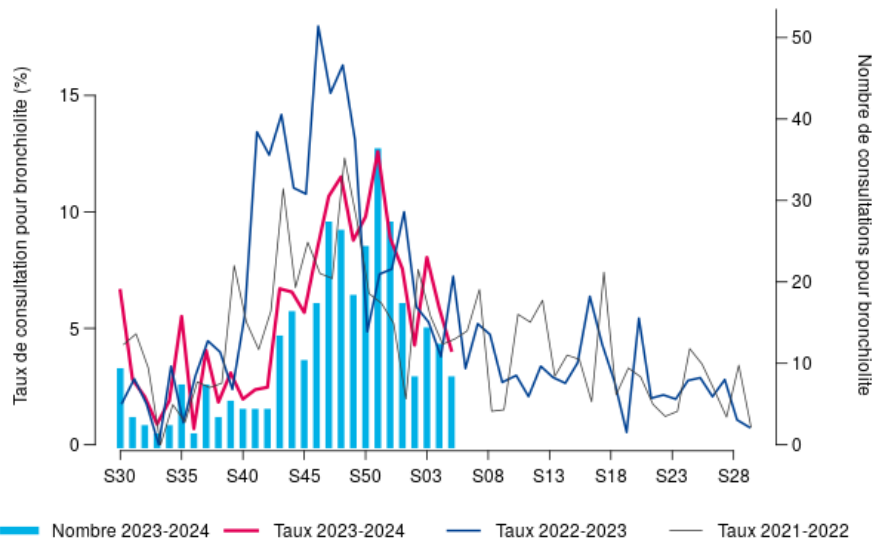
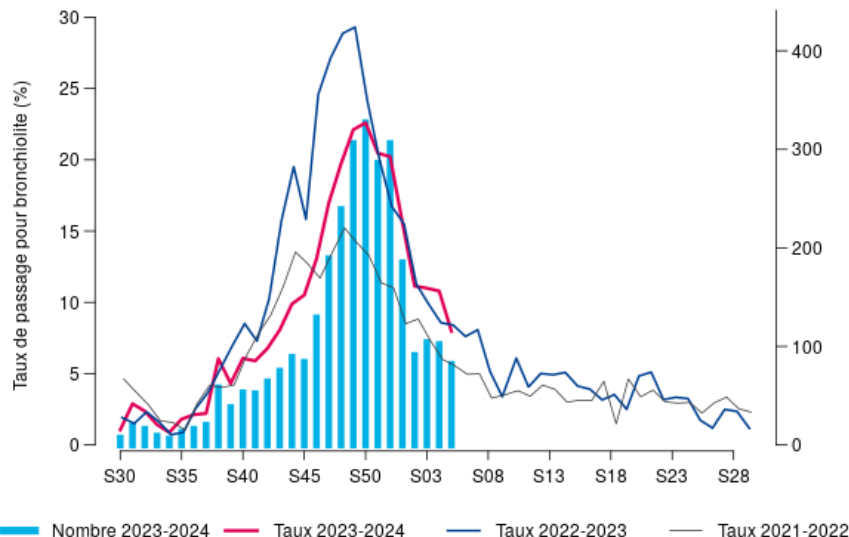


Figure 2 : Evolution hebdomadaire du nombre et des pourcentages de bronchiolite parmi les diagnostics des services d'urgences de Bourgogne-Franche-Comté adhérant à SurSaUD®, chez les moins de 2 ans, données au 08/02/2024



La grippe

La surveillance de la grippe s'effectue à partir des indicateurs hebdomadaires suivants :

- pourcentage hebdomadaire de grippe parmi les diagnostics des associations SOS Médecins (Dijon, Sens, Besançon, Auxerre, source: SurSaUD®)
- pourcentage hebdomadaire de grippe parmi les diagnostics des services d'urgences de la région adhérant à SurSaUD®
- épisode de cas groupés d'IRA signalé par les collectivités en ligne via le [portail des signalements du Ministère de la santé](#)
- description des cas graves de grippe admis en réanimation (services sentinelles)

Au niveau national :

- ▶ L'épidémie de grippe se poursuit dans l'Hexagone.
- ▶ Après une forte augmentation de l'activité durant les deux semaines précédentes, la majorité des indicateurs est stable en médecine de ville et en légère augmentation à l'hôpital.
- ▶ Cette hausse concerne les moins de 15 ans et les 65 ans et plus.
- ▶ La part d'hospitalisation après passage aux urgences passe à un niveau d'intensité élevé tous âges confondus.
- ▶ Dans les départements et région d'outre-mer (DROM), la Guyane et les territoires des Antilles sont toujours en épidémie.

Le bulletin des infections respiratoires aiguës (dont la grippe) en France est publié chaque mercredi sur le site de Santé publique France. La campagne de vaccination contre la grippe a débuté le 17 octobre 2023 avec cette année l'ouverture de la vaccination à tous les enfants de deux ans et plus.

En Bourgogne-Franche-Comté : proche du pic épidémique

- ▶ L'activité liée à la grippe augmente en S05 pour SOS Médecins avec près de 730 actes sur 3 800 (19,1 % vs 15,2 % en S-1) (figure 3) comme dans les services d'urgence avec environ 550 gripes (3,3 % des passages vs 3,2 % en S-1) (figure 4)
- ▶ Dans les établissements médico-sociaux de la région, 22 épisodes de cas groupés de grippe ont été signalés depuis S51. La majeure partie des épisodes est survenue entre la semaine 2 et 4.
- ▶ Depuis novembre 2023, 19 cas graves de grippe admis en réanimation (16 grippe A dont 2 A(H1N1), 1 grippe B et 2 non renseignées) ont été signalés.



SOS Médecins, réseaux OSCOUR® et Sentinelles

Figure 3 : Evolution hebdomadaire du nombre et des pourcentages de syndrome grippal parmi les diagnostics des associations SOS Médecins (Dijon, Sens, Besançon, Auxerre, source : SurSaUD®), données au 08/02/2024

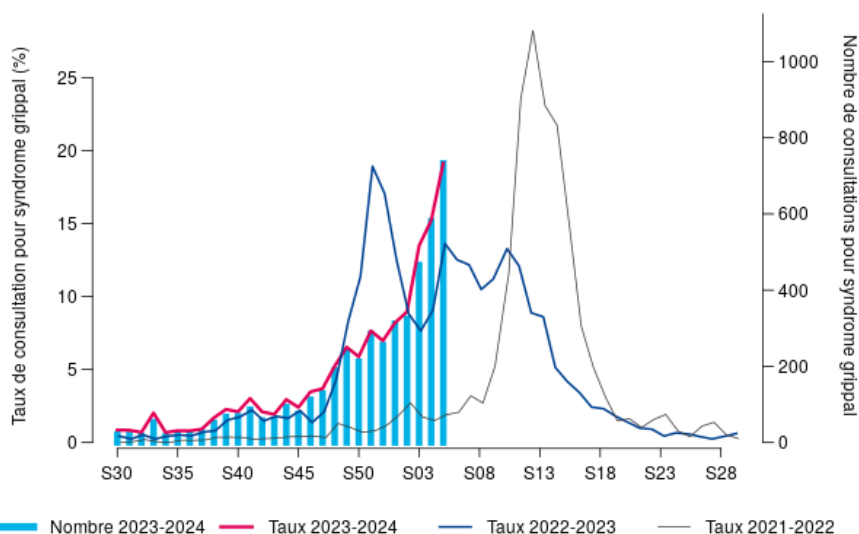
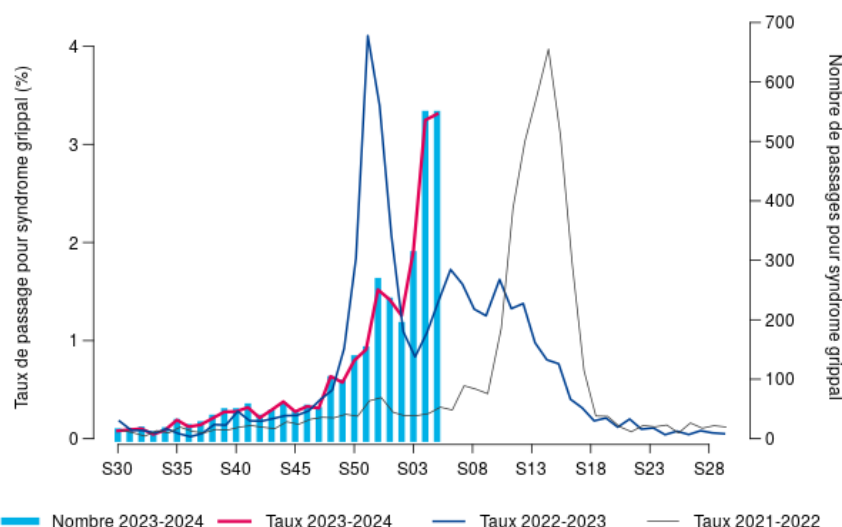


Figure 4 : Evolution hebdomadaire du nombre et des pourcentages de syndrome grippal parmi les diagnostics des services d'urgences de Bourgogne-Franche-Comté adhérant à SurSaUD®, données au 08/02/2024



| Les gastroentérites aiguës |

La surveillance des gastroentérites aiguës (GEA) s'effectue à partir des indicateurs suivants (tous âges):

- Pourcentage hebdomadaire de gastroentérites parmi les diagnostics des associations SOS Médecins (Dijon, Sens, Besançon, Auxerre, source: SurSaUD®)

- Pourcentage hebdomadaire de gastroentérites parmi les diagnostics des services d'urgences de la région adhérent à SurSaUD®

Au niveau national :

- ▶ L'augmentation des cas de gastroentérite s'observe habituellement entre décembre et janvier avec un pic, en général durant les deux premières semaines de janvier.
- ▶ L'activité des associations SOS Médecins est élevée en Centre-Val de Loire et en Bretagne
- ▶ L'activité des urgences est modérée sur une grande partie de la France et reste élevée en Guyane.

En Bourgogne-Franche-Comté : **activité modérée**

- ▶ L'activité des associations SOS Médecins pour gastroentérite aiguë est modérée avec 6,0 % des actes (vs 8,0 % en S-1, figure 5).
- ▶ L'activité des services d'urgence pour gastroentérite aiguë est modérée avec un taux de passages de 1,5 % en S05 (vs 1,4 % en S-1, figure 6).

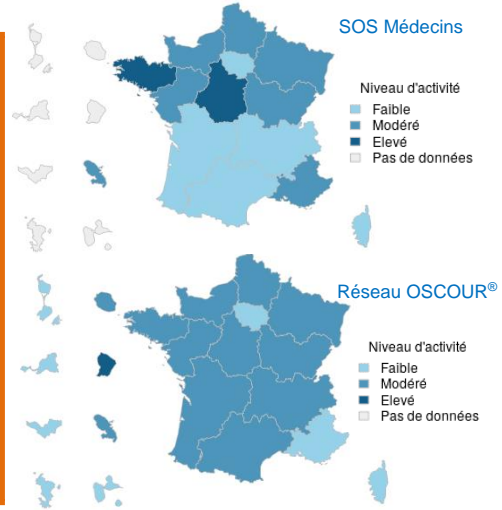


Figure 5 : Evolution hebdomadaire du nombre et des pourcentages de diagnostics de gastroentérites des associations SOS Médecins (Dijon, Sens, Besançon, Auxerre, source : SurSaUD®), données au 08/02/2024

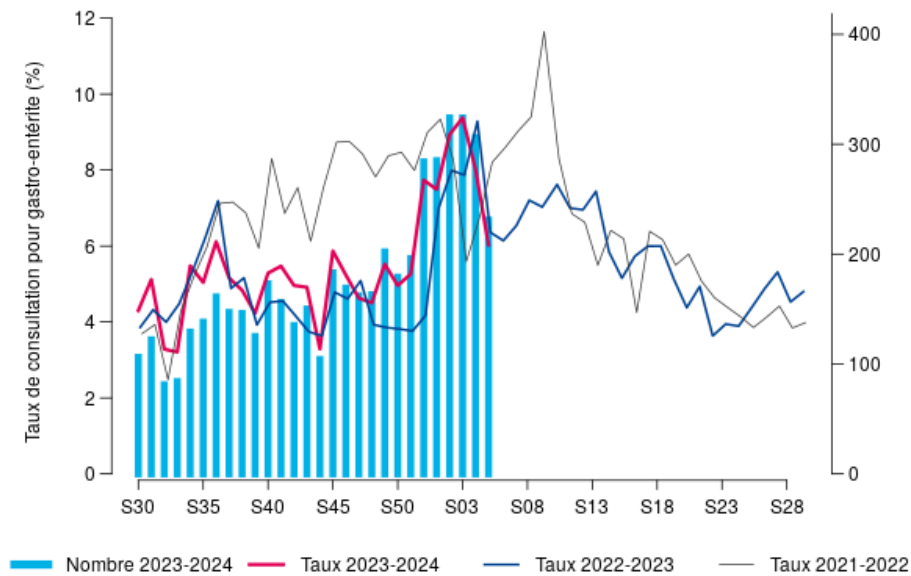
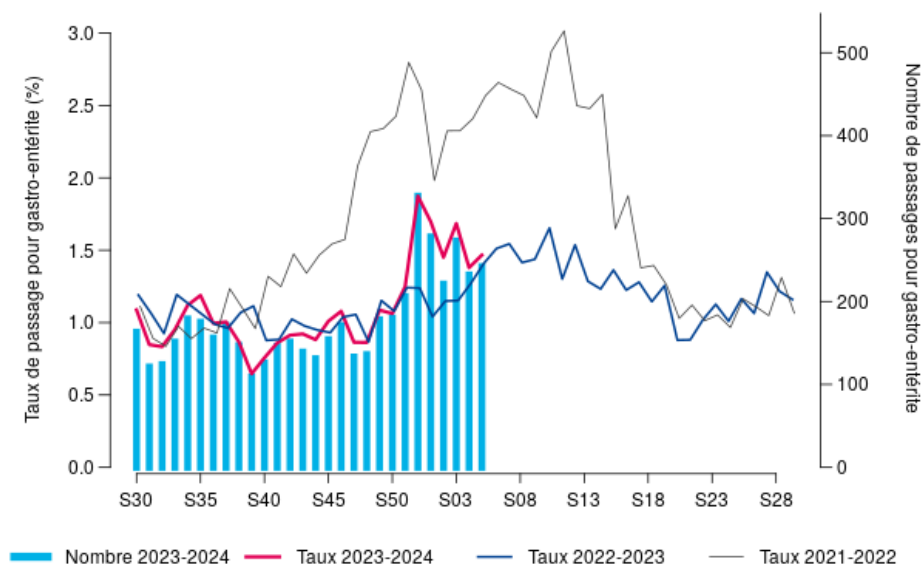


Figure 6 : Evolution hebdomadaire du nombre et des pourcentages de gastroentérites parmi les diagnostics des services d'urgences de Bourgogne-Franche-Comté adhérent à SurSaUD®, données au 08/02/2024



| Surveillance de l'épidémie de COVID-19 |

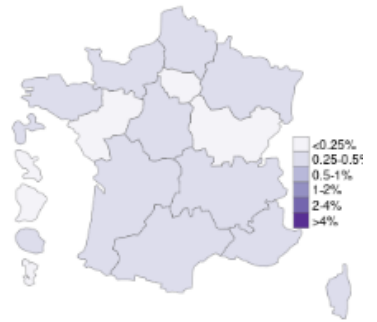
Depuis le 1^{er} juillet 2023, les systèmes d'information relatifs à la surveillance de la COVID-19 ont évolué. Santé publique France maintient la surveillance de l'épidémie à travers son dispositif multi-sources qui permet d'apprécier son évolution. Ce dispositif s'appuie notamment sur les indicateurs relatifs à la surveillance syndromique (recours aux associations SOS Médecins et aux urgences hospitalières, mortalité) et à la surveillance virologique (néoSIDEP) et génomique. La surveillance est réalisée également en services de réanimation et dans les établissements médicaux sociaux (cas groupés). La campagne de vaccination a débuté le 2 octobre 2023.

Le [bulletin des infections respiratoires aiguës](#) (dont la COVID-19) en France est publié chaque mercredi sur le site de Santé publique France.

La circulation du SARS-CoV-2 poursuit son ralentissement en Bourgogne-Franche-Comté. Le taux de cas confirmés continue de diminuer, il est à 5,8 pour 100 000 habitants en S05 vs 10,8 en S04. Le pourcentage d'activité pour suspicion de COVID-19 des associations SOS Médecins (figure 7) est faible (0,7 vs 1,4 % en S-1) tout comme le taux de passages aux urgences (0,3 % vs 0,4 % en S-1) (figure 8 et carte ci-contre). La proportion d'hospitalisations après passage aux urgences augmente (40,0 % vs 34,9 % en S-1) et concerne principalement les 65 ans et plus (71,4 %) sur des effectifs faibles. Depuis le 20/06/2023, 353 épisodes de cas groupés d'IRA ont été signalés dans les établissements médico-sociaux (EMS), dont 75 % étaient attribuables exclusivement à la COVID-19. Depuis le début de la surveillance des cas graves admis en réanimation (semaine 40), 50 cas graves de COVID-19 ont été signalés.

Le variant JN.1, sous-lignage de BA.2.86, représentait en France hexagonale autour de 86 % des séquences interprétables des enquêtes Flash du 08/01/2024 (84 % pour celle du 02/01/2024). Le variant EG.5 est détecté à des niveaux faibles (3 % des séquences interprétables des enquêtes Flash des 02 et 08/01/2024). Ces tendances montrent la mise en place d'une transition entre une co-circulation avec XBB* (avec ses sous-lignages) vers une **circulation dominante de JN.1**. Des informations complémentaires sont disponibles dans l'[analyse de risque](#) du 08/01/2024.

En **Bourgogne-Franche-Comté**, JN.1 est majoritaire, comme observé en France. Il représentait autour de 80 % des séquences interprétables entre les enquêtes Flash du 02/01/2024 et du 15/01/2024 (vs 78 % le 26/12/2023). En parallèle, les recombinants XBB, et EG.5, continuent de circuler dans des proportions plus faibles.



Réseau OSCOUR®

Figure 7 : Nombre hebdomadaire d'actes et part d'activité (en %) pour suspicion de COVID-19 depuis la semaine 35/2022 par classes d'âge, Bourgogne-Franche-Comté (Source : SOS Médecins, au 07/02/2024)

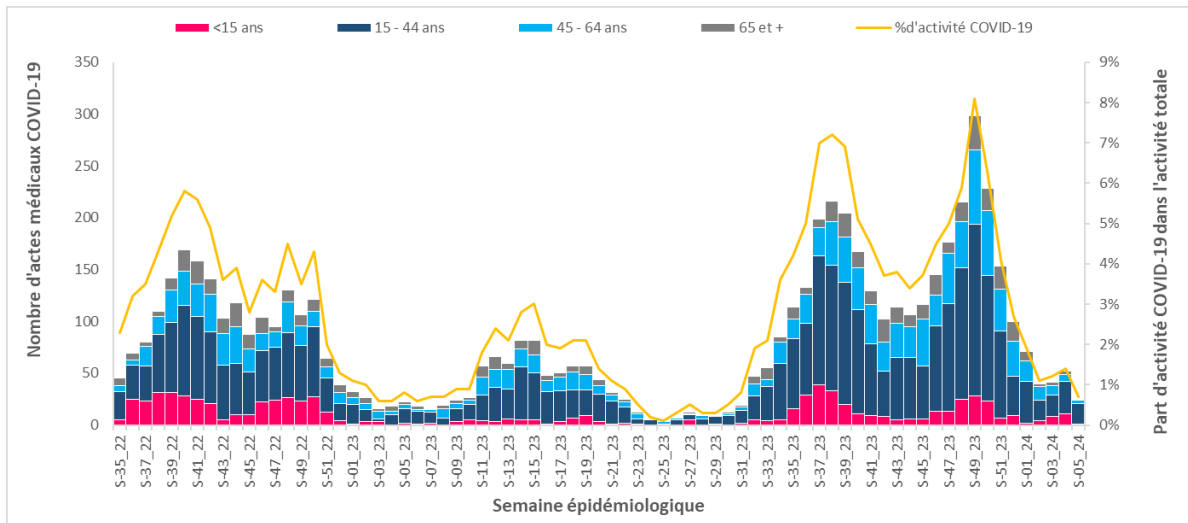
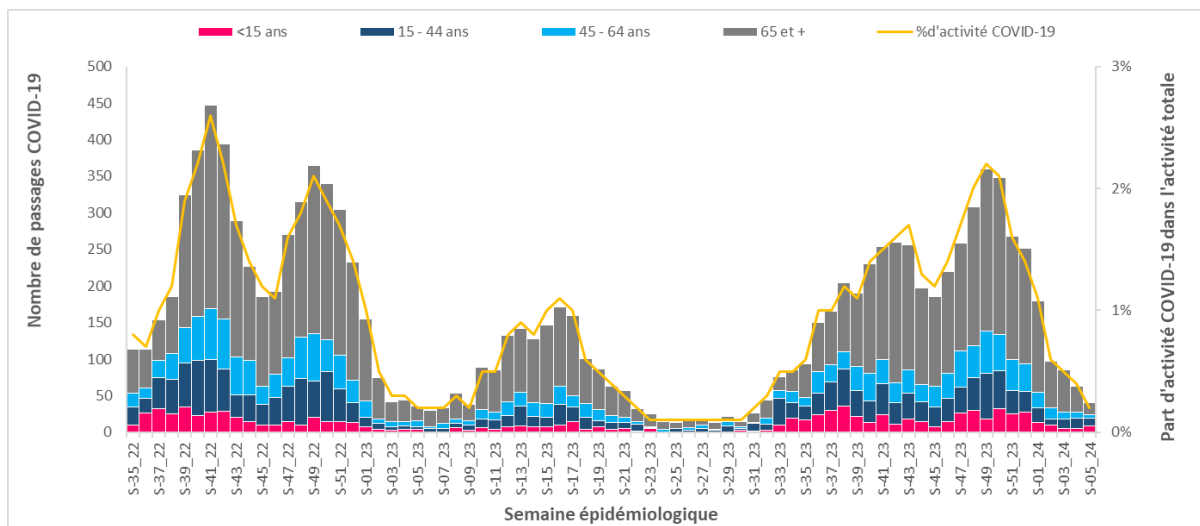


Figure 8 : Nombre hebdomadaire de passages aux urgences et part d'activité (en %) pour suspicion de COVID-19 depuis la semaine 35/2022 par classes d'âge, Bourgogne-Franche-Comté (Source : réseau Oscour®, au 07/02/2024)



| Surveillance de 5 maladies infectieuses à déclaration obligatoire (MDO) |

La Cellule régionale dispose en temps réel des données de 5 MDO déclarées dans la région : infection invasive à méningocoque (IIM), hépatite A, rougeole, légionellose et toxi-infection alimentaire collective (TIAC). Les résultats sont présentés en fonction de la date d'éruption pour la rougeole (si manquante, elle est remplacée par celle du prélèvement ou de l'hospitalisation et, en dernier recours, par la date de notification), de la date d'hospitalisation pour l'IIM, de la date de début des signes pour l'hépatite A et la légionellose et de la date du premier cas pour les TIAC (si manquante, elle est remplacée par la date du repas ou du dernier cas, voire en dernier recours par la date de la déclaration des TIAC).

Tableau 1 : Nombre de MDO déclarées par département (mois en cours M et cumulé année A) et dans la région 2021-2024, données arrêtées au 08/02/2024

Bourgogne-Franche-Comté																				
21		25		39		58		70		71		89		90		2024*	2023	2022	2021	
	M	A	M	A	M	A	M	A	M	A	M	A	M	A	M	A				
IIM	0	0	0	0	0	0	0	0	0	0	0	1	0	0	0	0	1	17	8	2
Hépatite A	0	0	0	0	0	0	0	0	0	0	0	0	0	1	0	0	1	28	14	19
Légionellose	0	1	0	2	0	0	0	0	0	1	0	0	0	0	0	1	5	109	134	148
Rougeole	0	0	0	0	0	0	0	0	0	0	0	0	0	0	0	0	0	2	0	0
TIAC ¹	0	0	0	0	0	0	0	0	0	0	1	0	0	0	1	2	84	44	39	

¹ Les données incluent uniquement les DO et non celles déclarées à la Direction générale de l'alimentation (DGAL).

* données provisoires - Source : Santé publique France

| Surveillance non-spécifique (SurSaUD®) |

Les indicateurs de la SURveillance SANitaire des Urgences et des Décès (SurSaUD®) sont : le nombre de passages aux urgences par jour, (tous âges et chez les 75 ans et plus) et les pathologies liées à la chaleur diagnostiquées par les services d'urgences adhérant à SurSaUD® ; - le nombre toutes causes par jour (tous âges et chez les 65 ans et plus) et les pathologies liées à la chaleur diagnostiquées par les associations SOS Médecins adhérant à SurSaUD®

Commentaires :

Il n'y a pas d'augmentation inhabituelle de l'activité des services d'urgences (figure 9) et des associations SOS Médecins (figure 10)

Figure 9 : Nombre de passages aux urgences de Bourgogne-Franche-Comté par jour au cours de 6 derniers mois, tous âges et chez les 75 ans et plus (Source : OSCOUR®)

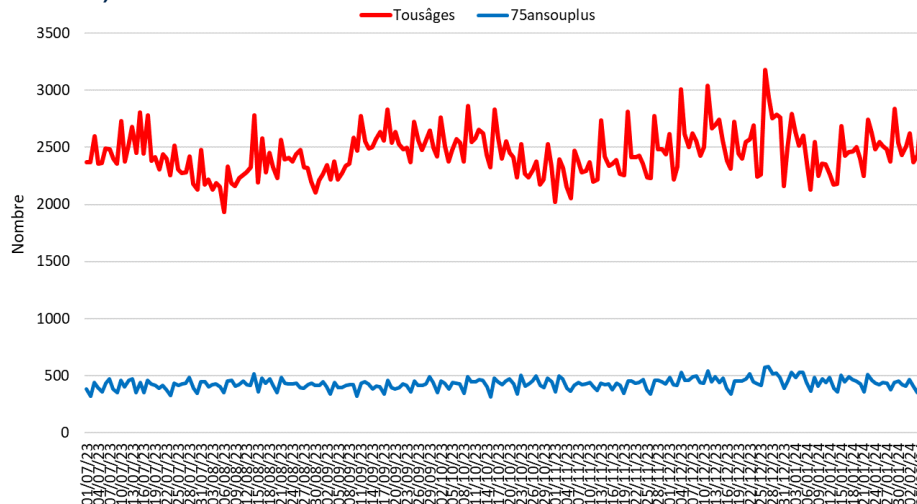
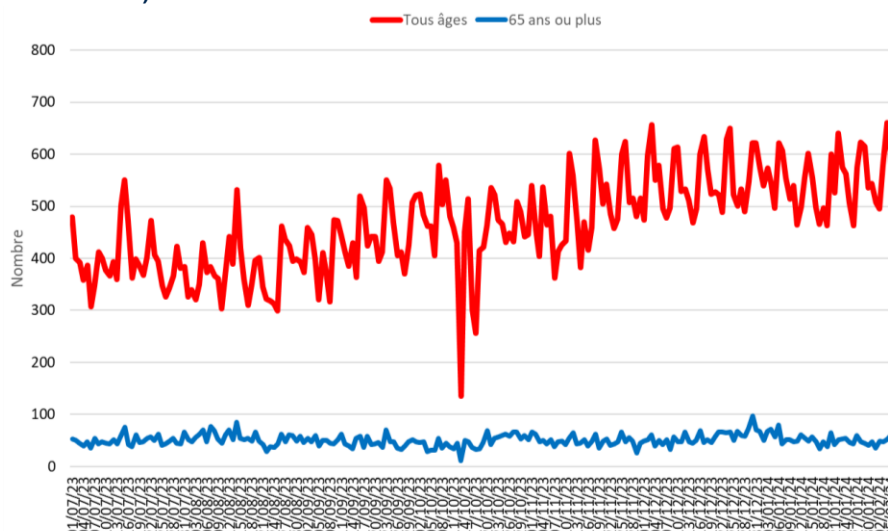


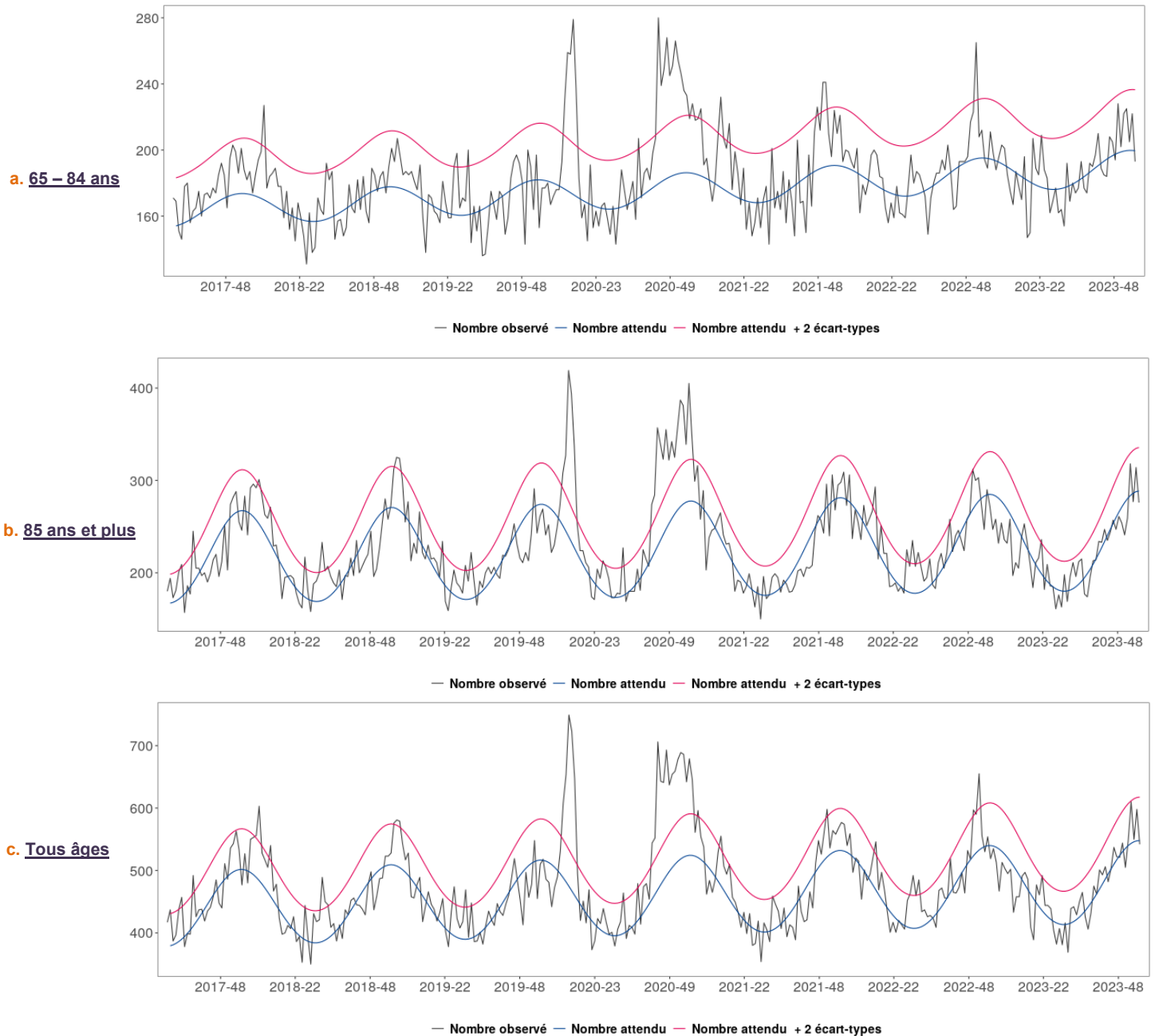
Figure 10 : Nombre d'actes SOS Médecins de Bourgogne-Franche-Comté par jour au cours de 6 derniers mois, tous âges et chez les 65 ans et plus (Source : SOS Médecins)



| Mortalité toutes causes |

Figure 11 : Mortalité régionale toutes causes, pour les classes d'âge 65-84 ans (a), 85 ans et plus (b), tous âges (c) jusqu'à la semaine 04-2024 (Source : Insee, au 06/02/2024)

Le nombre de décès des 3 dernières semaines doit être considéré comme provisoire car une partie de ces décès n'a pas encore été remontée à la Cellule régionale



Commentaire :

Aucun excès de mortalité toutes causes et tous âges n'est observé en S04-2024 en Bourgogne-Franche-Comté.

| Points épidémiologiques de Bourgogne-Franche-Comté |

Tous les points épidémiologiques de la région sont disponibles sur le site de Santé publique France à cette adresse :

<https://www.santepubliquefrance.fr/regions/bourgogne-franche-comte/publications/#tabs>

| Coordonnées du Point Focal Régional des alertes sanitaires pour signaler tout événement présentant un risque de santé publique |



Département Veille et sécurité sanitaire

Point Focal Régional (PFR) des alertes sanitaires

Tél : 0 809 404 900

Fax : 03 81 65 58 65

Courriel : ars-bfc-alerte@ars.sante.fr

| Remerciements des partenaires locaux |

Nous remercions nos partenaires de la surveillance locale :

Réseau SurSaUD®, ARS siège et délégations territoriales, Samu Centre 15, Laboratoires de virologie de Dijon et de Besançon, Services de réanimation de Bourgogne-Franche-Comté et l'ensemble des professionnels de santé qui participent à la surveillance.



Hôpital privé
Dijon Bourgogne



Le point épidémiologique du 8 février 2024 | Surveillance sanitaire en Bourgogne-F



Des informations nationales et internationales sont accessibles sur les sites du Ministère chargé de la Santé et des Sports :

<http://social-sante.gouv.fr/>

et de l'Organisation mondiale de la Santé :

<http://www.who.int/fr>

Equipe de la Cellule régionale de Santé publique France en Bourgogne Franche-Comté

Coordonnateur
Olivier Retel

Epidémiologistes
François Clinard
Elodie Terrien
Sabrina Tessier

Assistante
Marilène Ciccardini

Renfort COVID-19
Hélène Da Cruz

Directrice de la publication
Dr Caroline Semaille,
Directrice Générale
de Santé publique France

Rédacteurs
L'équipe de la Cellule régionale

Diffusion
Cellule régionale Bourgogne-Franche-Comté
2, place des Savoirs
BP 1535 21035 Dijon Cedex
Tél. : 03 80 41 99 41
Fax : 03 80 41 99 53
Courriel :
cire-bfc@santepubliquefrance.fr

Retrouvez-nous sur :
<http://www.santepubliquefrance.fr>