

POINTS D'ACTUALITÉS

Dépistage organisé du cancer du sein : évaluation du programme dans les DROM
[\(lien\)](#)

Aspects sanitaires des poulaillers domestiques
(A la Une)

Les bons réflexes face aux gripes aviaire et porcine
[\(lien\)](#)

| A la Une |

Les poulaillers domestiques vus sous l'angle sanitaire

De plus en plus de particuliers se lancent dans l'élevage de poules dans leur jardin ou sur leur terrain (1). Diverses raisons expliquent cet engouement pour les poulaillers domestiques : produire ses propres œufs frais, souvent considérés comme plus sains, riches en nutriments et exempts de produits chimiques ; réduire son empreinte carbone en produisant localement et en facilitant le recyclage des déchets ; donner l'occasion à ses enfants de se « reconnecter avec la nature », leur apprendre à s'occuper et à respecter les animaux, etc.

Bien que l'élevage de volailles de basse-cour puisse être amusant et éducatif, les propriétaires doivent être conscients d'une part que la qualité du terrain où évoluent les poules est un paramètre important, mais rarement contrôlé, pour limiter les résidus chimiques indésirables qui peuvent se retrouver dans les œufs (2), et d'autre part que les volailles peuvent véhiculer diverses maladies chez l'Homme, allant d'infections cutanées mineures à des maladies graves parfois mortelles (3).

Rappelons que l'une des meilleures façons de vous protéger contre ces agents pathogènes est de se laver soigneusement les mains après avoir manipulé les poules ou leur environnement :

- Après avoir ramassé des œufs,
- Après avoir manipulé des contenants d'aliments, des récipients d'eau ou d'autres équipements utilisés pour les volailles,
- Après avoir été dans des zones proches des volailles, même si vous n'avez pas touché les oiseaux.

En raison du développement encore en cours de leur système immunitaire, les enfants sont plus susceptibles de tomber malades à cause des germes couramment associés aux volailles, tels que la Salmonelle, le Campylobacter ou l'*Escherichia coli*. Il est recommandé de ne pas laisser les enfants de moins de 5 ans manipuler ou toucher les poussins, les canetons ou les autres volailles.

- 1) <https://jardinage.lemonde.fr/dossier-1743-poules-maison.html#:~:text=%C3%89videmment%20l'avantage%2C%20loin%20d,des%20poules%20%C3%A0%20la%20maison.>

- 2) <https://www.iledefrance.ars.sante.fr/polluants-organiques-persistants-dans-les-oeufs-de-poulaillers-domestiques-ce-qui-faut-savoir>
- 3) <https://www.cdc.gov/healthypets/pets/farm-animals/backyard-poultry.html>



| Veille internationale |

Sources : European Centre for Disease Control (ECDC) et World Health Organization (WHO)

29/07/2023 : L'ECDC publie un rapport sur les maladies transmissibles au niveau mondial telles que le choléra avec, du 21 juin au 20 juillet 2023, 57 054 nouveaux cas dont 399 nouveaux décès, le chikungunya avec 3 millions de cas dont 1500 décès depuis début 2023. Au niveau européen, poursuite de la décroissance du COVID-19, 5 nouveaux cas de virus du West Nile, la grippe aviaire en Finlande, 21 cas sévères à Echovirus 11 chez des nouveaux-nés depuis début 2022, 5 cas de botulisme en Espagne [\(lien\)](#).

| Surveillance de 5 maladies infectieuses à déclaration obligatoire (MDO) |

La Cellule régionale dispose en temps réel des données de 5 MDO déclarées dans la région : infection invasive à méningocoque (IIM), hépatite A, rougeole, légionellose et toxi-infection alimentaire collective (TIAC). Les résultats sont présentés en fonction de la date d'éruption pour la rougeole (si manquante, elle est remplacée par celle du prélèvement ou de l'hospitalisation et, en dernier recours, par la date de notification), de la date d'hospitalisation pour l'IIM, de la date de début des signes pour l'hépatite A et la légionellose et de la date du premier cas pour les TIAC (si manquante, elle est remplacée par la date du repas ou du dernier cas, voire en dernier recours par la date de la déclaration des TIAC).

Tableau 1 : Nombre de MDO déclarées par département (mois en cours M et cumulé année A) et dans la région 2020-2023, données arrêtées au 03/08/2023

	Bourgogne-Franche-Comté																2023*	2022*	2021	2020
	21		25		39		58		70		71		89		90					
	M	A	M	A	M	A	M	A	M	A	M	A	M	A	M	A				
IIM	0	2	0	0	0	1	0	0	0	1	0	4	0	1	0	1	10	8	2	6
Hépatite A	0	4	0	9	0	1	0	0	0	0	0	4	0	0	0	3	21	14	19	8
Légionellose	0	4	0	10	0	5	0	0	0	11	0	8	0	3	0	4	45	134	148	94
Rougeole	0	0	0	0	0	0	0	0	0	0	0	0	0	0	0	0	0	0	0	1
TIAC ¹	0	9	0	8	0	9	0	6	0	5	0	8	0	3	0	2	50	44	39	36

¹ Les données incluent uniquement les DO et non celles déclarées à la Direction générale de l'alimentation (DGAL).

* données provisoires - Source : Santé publique France

| Surveillance environnementale |

En 2004, la France a mis en place un plan national canicule destiné à réduire les impacts sanitaires des vagues de chaleur. Ce plan s'appuyait sur le système d'alerte canicule et santé (Sacs) piloté par Santé publique France en lien avec Météo-France : l'objectif est d'anticiper les périodes où la chaleur présente un risque pour prévenir la population, en rappelant les mesures de protection. Météo-France fournit chaque jour à 12h les prévisions météorologiques des 7 prochains jours ainsi que les Indicateurs BioMétéorologiques (IBM) des 5 prochains jours. Les deux IBM (IBM nuit / IBM jour) sont construits à l'aide des moyennes de températures prévues sur 3 jours consécutifs, permettant respectivement de vérifier si ces prévisions d'IBM dépassent un seuil d'alerte. Quand ces 2 IBM nuit/jour dépassent simultanément les seuils d'alertes dans un département, cela signifie que Météo-France prévoit une vague de chaleur d'au moins 72 heures.

Le dispositif d'alerte comprend 4 niveaux progressifs coordonnés avec les niveaux de vigilance météorologique de Météo-France (verte, jaune, orange et rouge). Le niveau est évalué chaque jour au niveau départemental. En cas de vigilance jaune, orange ou rouge, une surveillance sanitaire de la morbidité est mise en œuvre par Santé publique France pour identifier un impact inhabituel afin d'adapter les mesures de gestion à mettre en place.

La surveillance Sacs s'étend du 1^{er} juin au 15 septembre.

D'après Météo France : « pas d'épisode de canicule dans les prochains jours en région Bourgogne-Franche-Comté, les températures maximales seront comprises entre 17 et 23 degrés sur une large moitié nord et sur le centre du pays, stationnaires par rapport à la veille. Elles seront en baisse sur la moitié sud, allant de 21 à 26 degrés sur le quart sud-ouest, 28 à 33 degrés sur le quart sud-est, avec des pointes à 33 - 34 degrés dans le Var, les Alpes-Maritimes et la Corse.

Ce week-end, les températures seront stationnaires ou encore en légère baisse jusqu'en début de semaine prochaine. Elles atteindront à peine les 30 degrés sur les régions méditerranéennes. Les températures commenceront à remonter par le sud à partir de mardi ».

Les outils de prévention à destination de la population générale et des professionnels de santé sont disponibles [à la commande ou en téléchargement](#) sur le site de Santé publique France et présentés succinctement en page 4.

Les indices de pollution de l'air sont accessibles sur le site <https://www.atmo-bfc.org>.

Les indicateurs de la SURveillance SANitaire des Urgences et des Décès (SurSaUD®) sont : le nombre de passages aux urgences par jour, (tous âges et chez les 75 ans et plus) et les pathologies liées à la chaleur diagnostiquées par les services d'urgences adhérant à SurSaUD® ; le nombre d'actes toutes causes par jour (tous âges et chez les 65 ans et plus) et les pathologies liées à la chaleur diagnostiquées par les associations SOS Médecins adhérant à SurSaUD®.

Commentaires :

Pas d'augmentation inhabituelle de l'activité des services d'urgences et des associations SOS Médecins en Bourgogne-Franche-Comté (figures 1 et 2).

Les indicateurs d'activité liés aux pathologies en lien avec la chaleur ont légèrement augmenté du 8 au 12 juillet puis ont diminué (figures 3 et 4).

Figure 1 : Nombre de passages aux urgences de Bourgogne-Franche-Comté par jour, tous âges et chez les 75 ans et plus (Source : OSCOUR®)

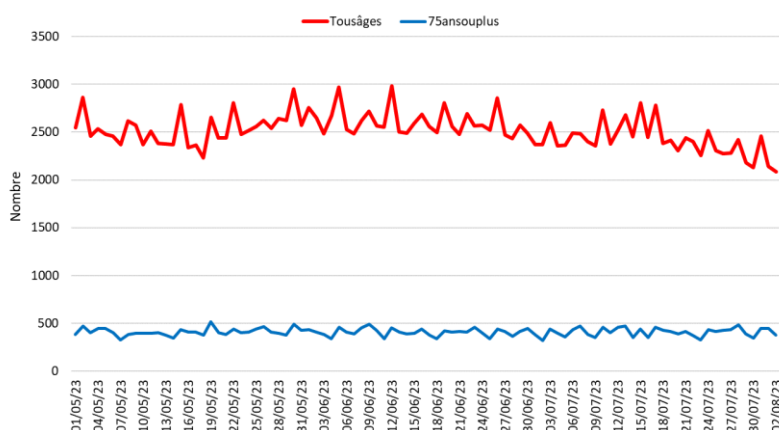


Figure 2 : Nombre d'actes SOS Médecins de Bourgogne-Franche-Comté par jour, tous âges et chez les 65 ans et plus (Source : SOS Médecins)

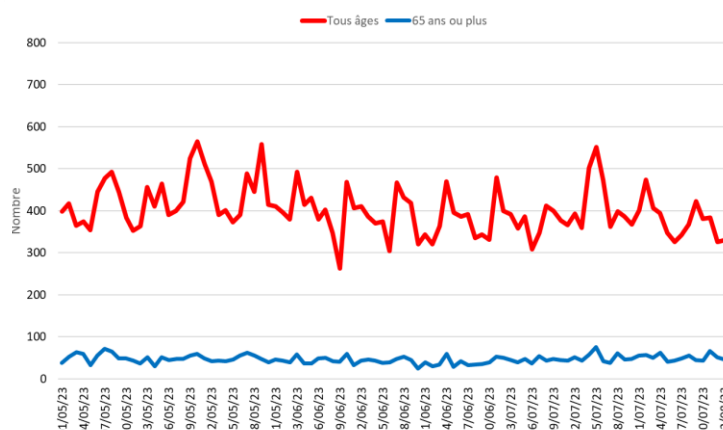


Figure 3 : Nombre de passages par jour aux urgences pour les pathologies en lien avec la chaleur (hyperthermies, déshydratations et hyponatrémies) de Bourgogne-Franche-Comté, depuis 1^{er} mai 2023, tous âges (Source : OSCOUR®)

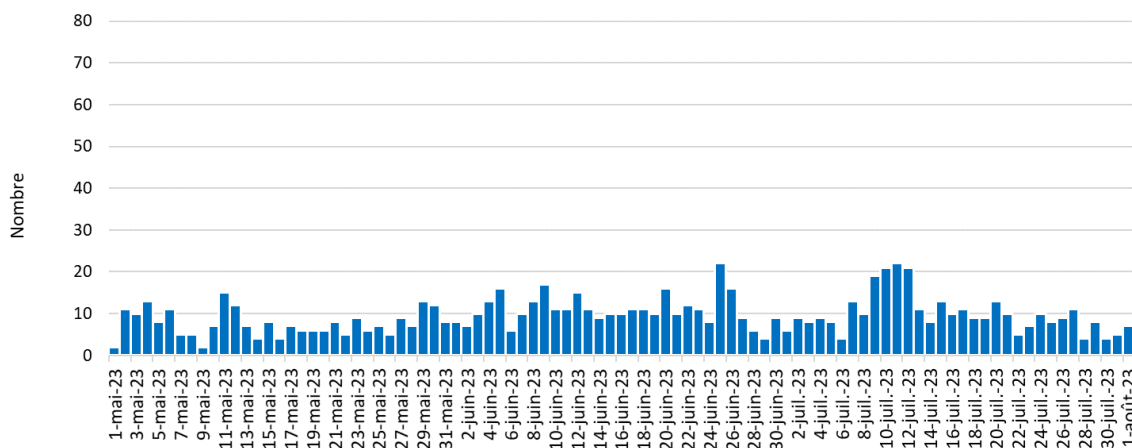
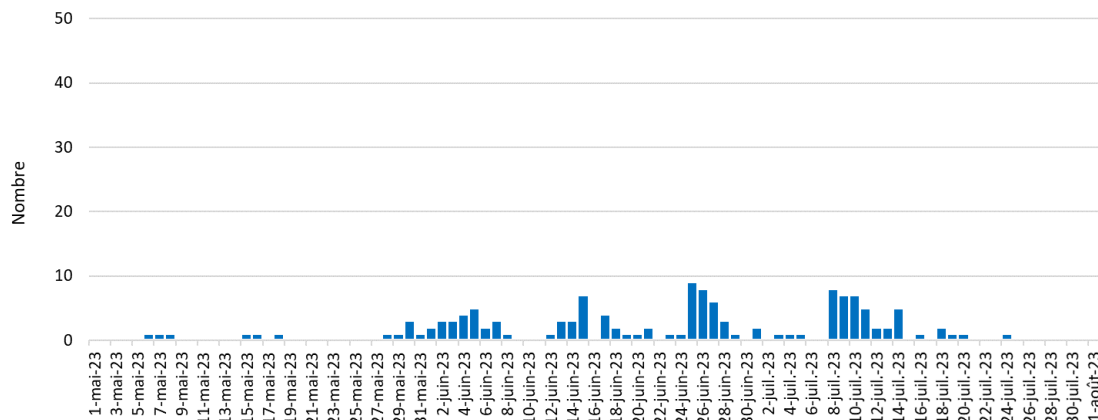


Figure 4 : Nombre d'actes journaliers SOS Médecins pour les pathologies en lien avec la chaleur (hyperthermies, et déshydratations) de Bourgogne-Franche-Comté, depuis 1^{er} mai 2023, tous âges (Source : SOS Médecins)



Premiers effets des fortes chaleurs
et les gestes à adopter pour les prévenir

N'attendez pas les premiers effets des fortes chaleurs.

MAUX DE TÊTE CRAMPES NAUSÉES

Protégez-vous

RESTEZ AU FRAIS BUVEZ DE L'EAU

EN CAS DE MALAISE, APPELEZ LE 15

Pour plus d'informations :
0 800 06 66 66 (appel gratuit)
meteo.fr • #canicule

Les gestes à adopter en cas de canicule

Pendant les fortes chaleurs Protégez-vous

RESTEZ AU FRAIS BUVEZ DE L'EAU

Évitez l'alcool Mangez en quantité suffisante Fermez les volets et fenêtres le jour, aérez la nuit

Mouillez-vous le corps Donnez et prenez des nouvelles de vos proches Préférez des activités sans efforts

EN CAS DE MALAISE, APPELEZ LE 15

Pour plus d'informations :
0 800 06 66 66 (appel gratuit)
meteo.fr • #canicule

Outil d'information destiné aux professionnels de santé pour prévenir les risques
sanitaires liés aux fortes chaleurs chez les adultes vulnérables

CANICULE
ADULTES VULNÉRABLES

Repères pour votre pratique

En dehors du grand âge, de nombreuses pathologies et certaines conditions de vie aggravent la vulnérabilité des personnes en période de fortes chaleurs. Les professionnels de santé peuvent en réduire les conséquences sanitaires par une information adaptée à l'état de santé ou aux conditions de vie des patients et par la mise en œuvre de mesures préventives.

Au cours de l'été 2019, 8 617 personnes âgées de 15 à 74 ans ont été prises en charge par un service d'urgence hospitalière pour une pathologie en lien avec la canicule. Pour les 15-45 ans, l'hyperthermie est le principal motif de recours aux urgences (64 %) alors que l'hyponatrémie est responsable d'une part croissante des passages aux urgences selon l'âge (7 % pour les 15-44 ans ; 38 % pour les 45-64 ans et 45 % pour les 65-74 ans). La déshydratation représente environ un tiers des passages aux urgences. En période caniculaire, les passages aux urgences pour ces pathologies augmentent fortement, plus particulièrement lorsque l'épisode survient en début d'été.

Quelles sont les personnes vulnérables en période de fortes chaleurs ?

Les personnes ne pouvant transpirer normalement sont à risque de coup de chaleur et celles ne pouvant ajuster à temps leurs apports hydriques et sodés sont à risque de déshydratation en période de fortes chaleurs.

Il s'agit en particulier :

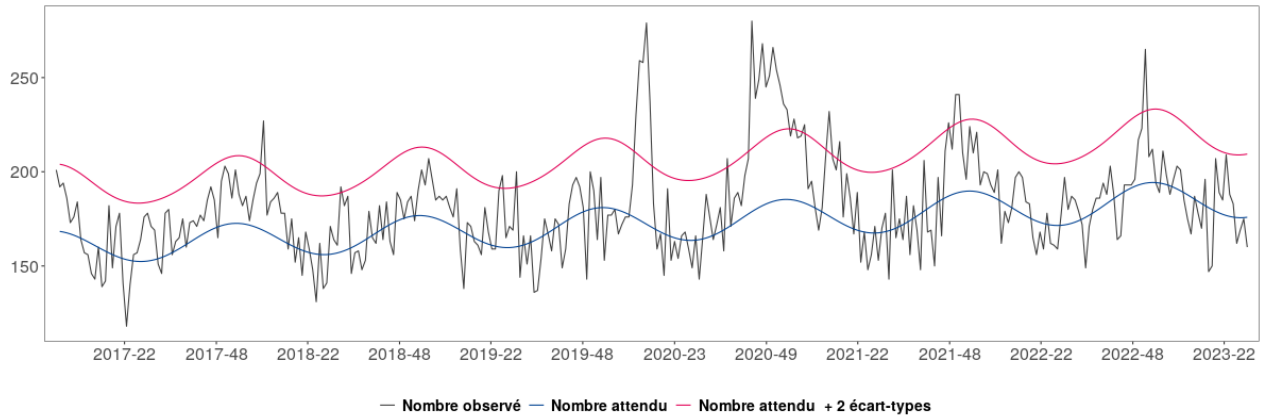
- de personnes présentant une maladie chronique ou un traitement médicamenteux au long cours
- Maladies psychiatriques et syndromes dépressifs : patients traités par neuroleptiques, agonistes sérotoninergiques, antidépresseurs tricycliques ou médicaments altérant la vigilance (benzodiazépines...). Vigilance pour les neuroleptiques et les antidépresseurs, a fortiori en association à un diurétique
- Maladies neurologiques : maladie de Parkinson ; maladie d'Alzheimer et troubles apparentés
- Pathologies cardiovasculaires : surtout les patients traités par diurétiques, inhibiteurs de l'enzyme de conversion de l'angiotensine, antagonistes des récepteurs de l'angiotensine II et/ou anti-arythmiques
- Pathologies endocriniennes : diabète, hyperthyroïdie, hypercalcémie, insuffisance surrénalienne

| Mortalité toutes causes |

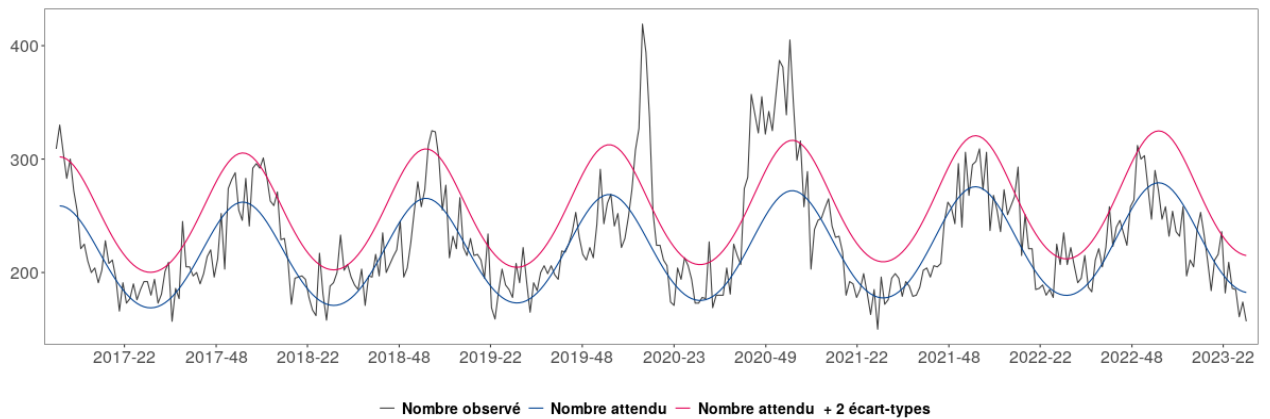
Figure 5 : Mortalité régionale toutes causes, pour les classes d'âge 65-84 ans (a), 85 ans et plus (b), tous âges (c) jusqu'à la semaine 29-2023 (Source : Insee, au 02/08/2023)

Le nombre de décès des 3 dernières semaines doit être considéré comme provisoire car une partie de ces décès n'a pas encore été remontée à la Cellule régionale

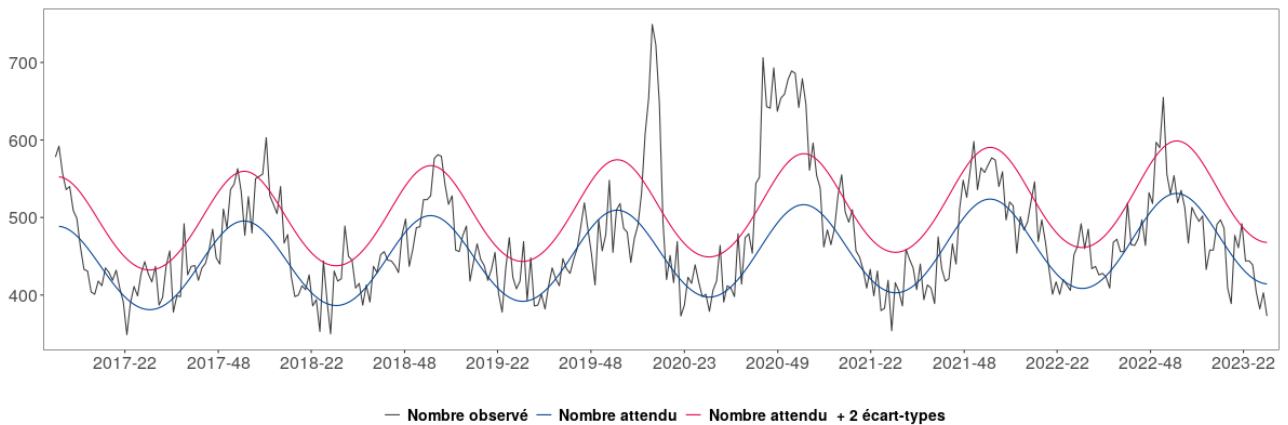
a. 65 – 84 ans



b. 85 ans et plus



c. Tous âges



Commentaires :

Aucun excès de mortalité toutes causes et tous âges n'est observé en semaine 29 en Bourgogne-Franche-Comté.

| Points épidémiologiques de Bourgogne-Franche-Comté |

Tous les points épidémiologiques de la région sont disponibles sur le site de Santé publique France à cette adresse :

<https://www.santepubliquefrance.fr/regions/bourgogne-franche-comte/publications/#tabs>



| Coordonnées du Point Focal Régional des alertes sanitaires | pour signaler tout événement présentant un risque de santé publique



Agence Régionale de Santé
Bourgogne-Franche-Comté

Département Alerte et Crise

Point Focal Régional (PFR) des alertes sanitaires

Tél : 0 809 404 900

Fax : 03 81 65 58 65

Courriel : ars-bfc-alerte@ars.sante.fr

| Remerciements des partenaires locaux |

Nous remercions nos partenaires de la surveillance locale :

Réseau SurSaUD®, ARS siège et délégations territoriales, Samu Centre 15, Laboratoires de virologie de Dijon et de Besançon, Services de réanimation de Bourgogne-Franche-Comté et l'ensemble des professionnels de santé qui participent à la surveillance.



Des informations nationales et internationales sont accessibles sur les sites du Ministère chargé de la Santé et des Sports :

<http://social-sante.gouv.fr/>

et de l'Organisation mondiale de la Santé :

<http://www.who.int/fr>

Equipe de la Cellule régionale de Santé publique France en Bourgogne Franche-Comté

Coordonnateur
Olivier Retel

Epidémiologistes
Sonia Chêne
François Clinard
Elodie Terrien
Sabrina Tessier

Assistante
Marilène Ciccardini

Renfort COVID-19
Hélène Da Cruz

Internes de santé publique
Camille Gelin
Alice Vabre

Directrice de la publication
Dr Caroline Semaille,
Directrice Générale
de Santé publique France

Rédacteurs
L'équipe de la Cellule régionale

Diffusion
Cellule régionale Bourgogne-Franche-Comté
2, place des Savoirs
BP 1535 21035 Dijon Cedex
Tél. : 03 80 41 99 41
Fax : 03 80 41 99 53
Courriel : cre-bfc@santepubliquefrance.fr

Retrouvez-nous sur :
<http://www.santepubliquefrance.fr>