

# SURVEILLANCE SANITAIRE en BOURGOGNE-FRANCHE-COMTE

Point n°2023/26 du 29 juin 2023

## POINTS D'ACTUALITÉS

Santé périnatale en 2021 : des indicateurs ultra-marins globalement plus défavorables qu'en Hexagone ([lien](#))

Meilleure connaissance des repères de consommation d'alcool à moindre risque (A la Une)

Brucellose en France : 40 nouveaux cas déclarés en 2022 ([lien](#))

| A la Une |

### Consommation d'alcool en France métropolitaine : part d'adultes dépassant les repères de consommation à moindre risque

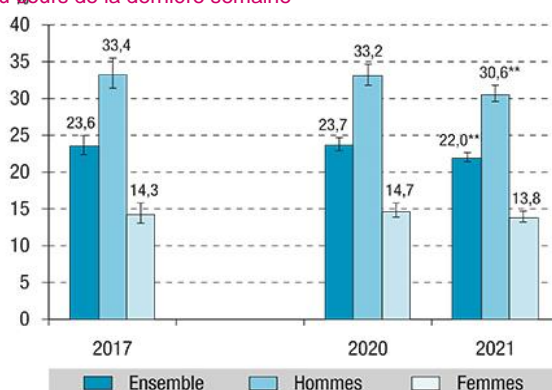
Pour limiter l'impact sur la santé de la consommation d'alcool, depuis 2017, des repères de consommation à moindre risque ont été élaborés et font régulièrement l'objet de campagnes d'information en France. La proportion d'adultes dépassant ces repères de consommation n'a pas évolué entre 2017 et 2020 ; l'objectif de l'étude publiée dans le BEH du 13 juin dernier est d'actualiser cette estimation avec les données les plus récentes, ainsi que de fournir un panorama régional de cet indicateur.

Les données utilisées proviennent du Baromètre de Santé publique France 2021, enquête téléphonique sur échantillon aléatoire réalisée auprès d'adultes âgés de 18 à 75 ans résidant en France. Le module analysé concerne la consommation d'alcool au cours des sept derniers jours.

En 2021, la proportion d'adultes déclarant avoir consommé de l'alcool au cours des sept derniers jours était de 54,1 % (intervalle de confiance à 95 %, IC95 % : [53,4-54,9]), proportion stable par rapport à 2020. La proportion d'adultes déclarant une consommation au-delà des repères de consommation à moindre risque au cours de la dernière semaine était de 22,0 % [21,3-22,6] : 30,6 % [29,5-31,7] parmi les hommes et 13,8 % [13,1-14,6] parmi les femmes.

Cette part, restée stable entre 2017 et 2020, a significativement diminué entre 2020 et 2021 (figure A). Cette baisse est portée par les hommes, tandis que l'évolution n'apparaît pas significative parmi les femmes.

Figure A. Proportion d'adultes déclarant une consommation au-delà des repères de consommation à moindre risque au cours de la dernière semaine



Les \* indiquent une évolution significative entre 2020 et 2021 : \*\* p<0,01.

Les données du Baromètre de Santé publique France 2021 montrent une relative homogénéité géographique, même si elles permettent de mettre en évidence quelques disparités régionales. Ainsi, la proportion d'adultes de 18-75 ans dépassant les repères de consommation d'alcool à moindre risque est inférieure à la moyenne métropolitaine dans plusieurs régions métropolitaines, en particulier en Île-de-France et en Bourgogne-Franche-Comté. En revanche, cette proportion est supérieure à la moyenne dans trois régions métropolitaines (Bretagne, Pays de la Loire et Auvergne-Rhône-Alpes) (tableau A).

Tableau A. Proportion d'adultes de 18-75 ans dépassant les repères de consommation d'alcool à moindre risque par région

Région	Ensemble 18-75 ans		Hommes		Femmes	
	%	[IC95%]	%	[IC95%]	%	[IC95%]
Auvergne-Rhône-Alpes	24,0*	[22,1-26,0]	33,2	[30,2-36,4]	15,2	[13,1-17,6]
Bourgogne-Franche-Comté	18,0*	[15,2-21,1]	25,9	[21,4-31,0]	10,2*	[7,5-13,7]
Bretagne	26,9***	[24,0-29,9]	36,9**	[32,3-41,7]	17,2*	[14,3-20,6]
Centre-Val de Loire	19,0	[16,0-22,4]	26,8	[21,8-32,4]	11,5	[8,5-15,3]
Grand Est	23,4	[21,1-25,9]	35,5*	[31,6-39,5]	11,9	[9,7-14,6]
Hauts-de-France	20,6	[18,4-23,0]	28,4	[24,9-32,2]	13,1	[10,7-16,1]
Île-de-France	18,5***	[17,1-20,1]	24,0***	[21,7-26,5]	13,6	[11,8-15,5]
Normandie	21,6	[18,8-24,7]	30,3	[25,6-35,4]	13,4	[10,5-16,9]
Nouvelle-Aquitaine	22,8	[20,8-25,0]	31,6	[28,3-35,2]	14,4	[12,2-17,0]
Occitanie	22,8	[20,6-25,2]	32,6	[29,1-36,4]	13,6	[11,2-16,4]
Pays de la Loire	27,9***	[25,1-30,9]	38,2**	[33,6-42,9]	17,9**	[14,8-21,6]
Provence-Alpes-Côte d'Azur	21,1	[18,8-23,6]	30,7	[26,8-34,9]	12,4	[10,2-15,1]
Guadeloupe	11,9***	[10,0-14,0]	20,0***	[16,5-24,1]	5,3***	[3,8-7,3]
Guyane	12,8***	[10,7-15,1]	19,6**	[16,0-23,8]	7,0**	[5,2-9,5]
La Réunion	14,3***	[12,5-16,4]	20,6***	[17,5-24,2]	8,7***	[6,9-11,0]
Martinique	14,2***	[12,3-16,4]	21,3***	[17,7-25,3]	8,5***	[6,7-10,7]
Moyenne métropolitaine	22,0	[21,3-22,6]	30,6	[29,5-31,7]	13,8	[13,1-14,6]

Les \* indiquent une différence significative entre la région et la moyenne métropolitaine : \* : p<0,05, \*\* : p<0,01, \*\*\* : p<0,001. IC95% : intervalle de confiance à 95%.

Pour en savoir plus : <https://www.santepubliquefrance.fr/docs/bulletin-epidemiologique-hebdomadaire-13-juin-2023-n-11>

## Indicateurs-clés en Bourgogne-Franche-Comté

La circulation virale est faible. Les indicateurs de recours aux soins restent stables et faibles.

En Bourgogne-Franche-Comté, le recombinaut XBB.1.5\* reste majoritaire à un niveau stable (autour de 50 % des séquences interprétables en S21 et S22). Plus d'informations disponibles dans [l'analyse de risque variants du 24/05/2023](#).

**Note** : La surveillance des cas de COVID-19 dans les établissements sociaux et médico-sociaux (ESMS) a évolué depuis le 20/06 vers une surveillance intégrée des cas groupés d'infections respiratoires aiguës (IRA). Pour ce faire, il est désormais demandé aux établissements de signaler uniquement les **épisodes de cas groupés d'IRA, y compris ceux de COVID-19**, via le [Portail de signalement des événements sanitaires indésirables du Ministère de la santé](#)

Plus d'informations disponible : [Surveillance des épisodes de cas groupés d'infections respiratoires aiguës \(IRA\) dans les établissements médico-sociaux \(santepubliquefrance.fr\)](#)

Il est recommandé de maintenir l'adhésion aux mesures combinées :

- vaccination à jour contre la COVID-19, notamment par une dose de rappel pour les éligibles primovaccinés ;
- maintien de l'application des gestes barrières, notamment en cas de test positif et/ou de symptômes, afin de protéger les personnes vulnérables.

Indicateurs	Semaine 24	Semaine 25
<b>Surveillance virologique</b>		
Nombre de cas confirmés	195	173
Taux d'incidence (pour 100 000 personnes)	7,0	6,2
Taux de dépistage (pour 100 000 personnes)	130	120
Taux de positivité (%)	5,4	5,2
<b>Surveillance dans les ESMS</b>		
Foyers épidémiques en cours (au moins 3 cas confirmés)	5	4
<b>Surveillance en ville</b>		
Actes SOS médecins	6	3
Part d'activité SOS médecins (% d'actes)	0,23	0,12
<b>Surveillance à l'hôpital</b>		
Passages aux urgences	14	13
Part d'activité des services d'urgences (% passages)	0,08	0,08
Nouvelles hospitalisations tous services*	20	12
Nouvelles admissions en soins critiques*	2	1
Nouveaux décès hospitaliers*	3	1
<b>Vaccination</b>		
Couverture vaccinale des 60 à 79 ans dans les 6 derniers mois (%)	11,9	9,2
Couverture vaccinale des 80 ans et plus dans les 3 derniers mois (%)	1,7	2,0
<b>Surveillance de la mortalité</b>		
Mortalité toutes causes et tous âges – région	<b>Aucun excès</b> (toutes causes et tous âges)	<b>Aucun excès</b> (toutes causes et tous âges)

\*Depuis le 1<sup>er</sup> février 2023 (en S05), les données sont à interpréter avec précaution

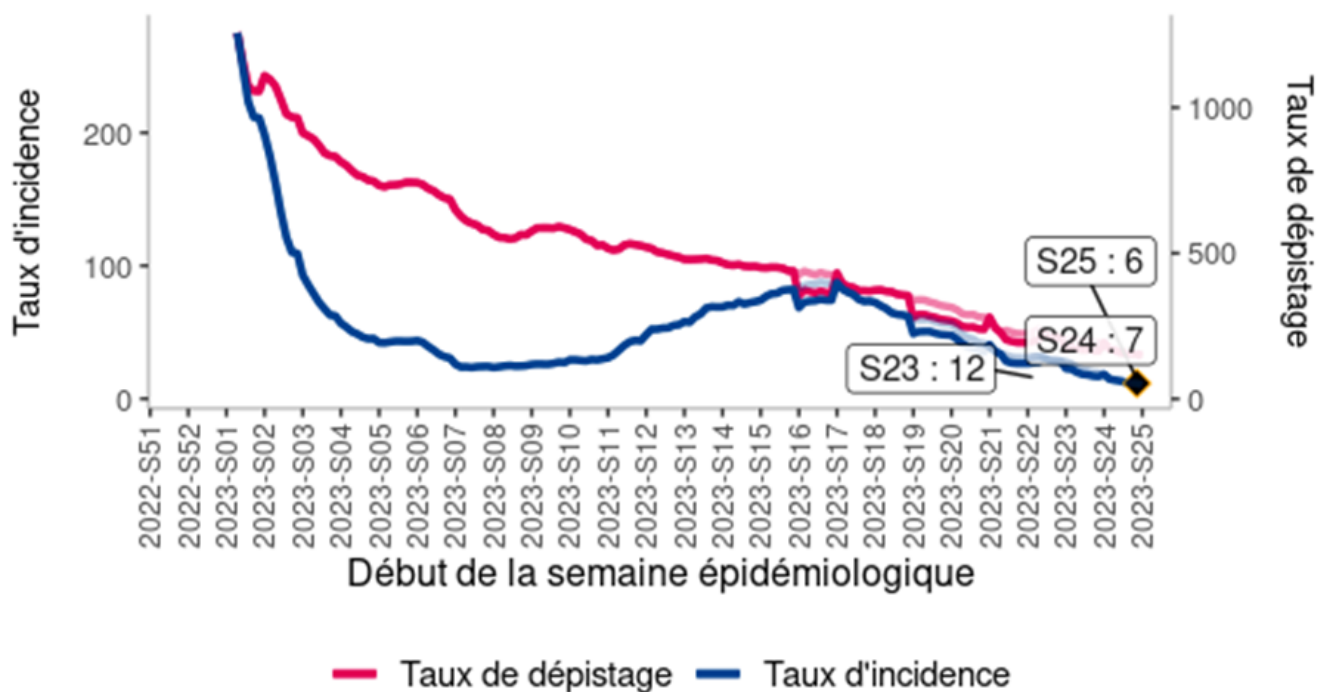
La surveillance virologique permet de suivre l'évolution, dans le temps et dans l'espace, des taux d'incidence (nombre de personnes testées positives pour le SARS-CoV-2 rapporté à la population), des taux de positivité (nombre de personnes testées positives pour le SARS-CoV-2 rapporté au nombre de personnes testées) et des taux de dépistage (nombre de personnes dépistées rapporté à la population).

La surveillance repose sur le système SI-DEP (système d'information de dépistage) qui réalise un suivi exhaustif de toutes les personnes testées en France pour le diagnostic et le dépistage de la COVID-19 dans les laboratoires de ville, les laboratoires hospitaliers, les centres de dépistage et par les autres professionnels de santé. Les indicateurs SI-DEP prennent en compte les tests par amplification moléculaire RT-PCR (avec lesquels sont comptés les tests RT-LAMP) et les tests antigéniques réalisés en laboratoire (TDR).

Définition d'un cas confirmé de COVID-19 : personne présentant une infection par SARS-CoV-2 confirmée par test RT-PCR ou test antigénique, que cette personne soit symptomatique ou asymptomatique ([voir définition de cas](#)).

- En Bourgogne-Franche-Comté, au cours de la semaine 25 (du 19 au 25 juin 2023), 173 personnes ont été testées positives, le taux d'incidence était de 6,2 pour 100 000 habitants et le taux de positivité était de 5,2 %.
- Depuis mai 2022, le variant Omicron circule de manière exclusive en Bourgogne-Franche-Comté avec une prédominance du recombinant XBB.1.5 depuis S09-2023.

Figure 1 : Evolution hebdomadaire des taux d'incidence et de dépistage de COVID-19, Bourgogne-Franche-Comté (données SIDEP au 28/06/2023)



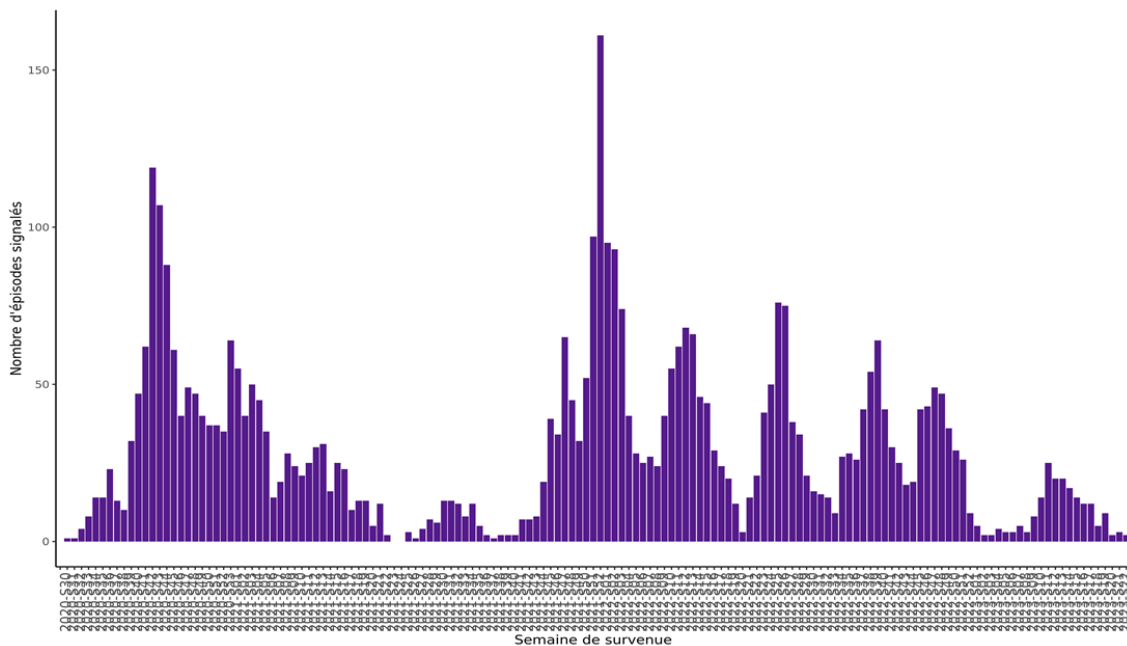
Source : SIDEP

## Surveillance en Établissements sociaux et médicaux-sociaux (ESMS)

La surveillance des cas de COVID-19 dans les établissements sociaux et médico-sociaux (ESMS) a évolué le 20 juin dernier vers une surveillance intégrée des **cas groupés** d'infections respiratoires aiguës (IRA). Nous remercions toutes les structures pour la contribution à cette surveillance.

- Au total, dans la région, **4 épisodes** sont en cours de gestion (dont 4 foyers - au moins 3 cas confirmés). La clôture sera faite prochainement.
- Le nombre de décès en ESMS parmi les résidents depuis le début de cette surveillance est de **2 574** (dont la quasi-totalité en Ehad).

Figure 2 : Nombre hebdomadaire de signalements d'épisodes avec au moins un cas (possible ou confirmé) de COVID-19, par semaine calendaire, depuis la semaine 30/2020, Bourgogne-Franche-Comté (Source : Surveillance dans les ESMS, 25/06/2023)



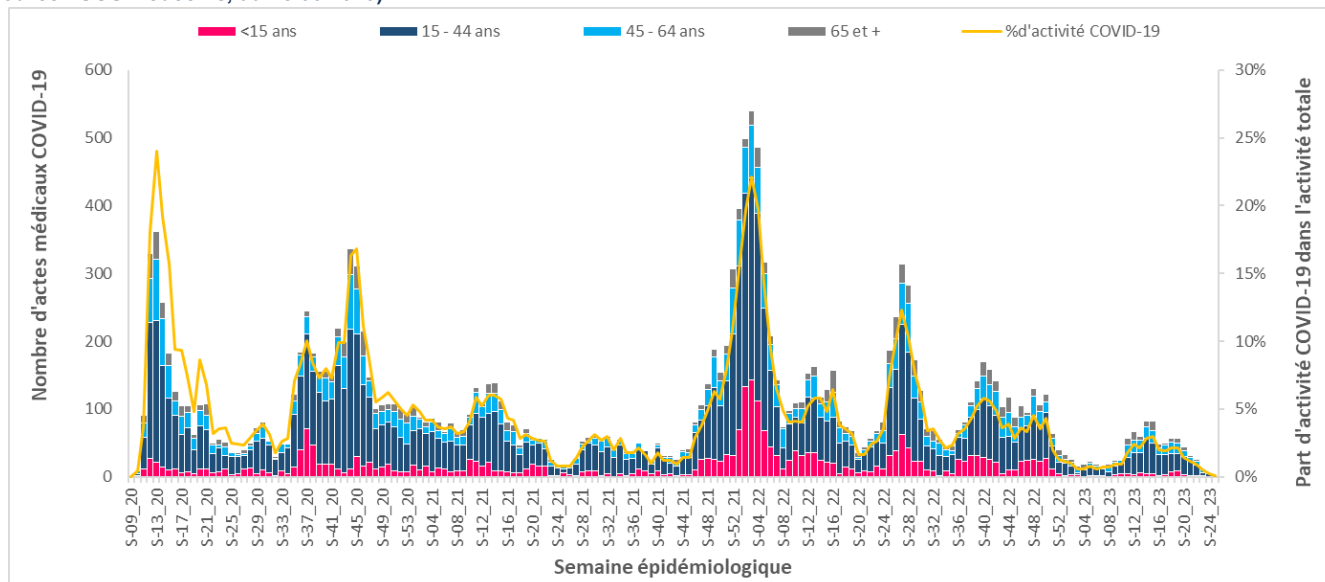
## Surveillance en ville

### Actes/consultations SOS Médecins pour suspicion de COVID-19

Depuis le début de l'épidémie, les données des 4 associations SOS Médecins de la région (Dijon, Besançon, Sens et Auxerre) permettent de suivre les suspicions de COVID-19 dans 3 des 8 départements de Bourgogne-Franche-Comté.

- La part d'activité COVID-19 dans l'activité totale des associations SOS Médecins est très faible (0,12 % vs. 0,23 % en S-1).

Figure 3 : Nombre hebdomadaire d'actes et part d'activité (en %) pour suspicion de COVID-19 par classes d'âge, Bourgogne-Franche-Comté (Source : SOS Médecins, au 28/06/2023)

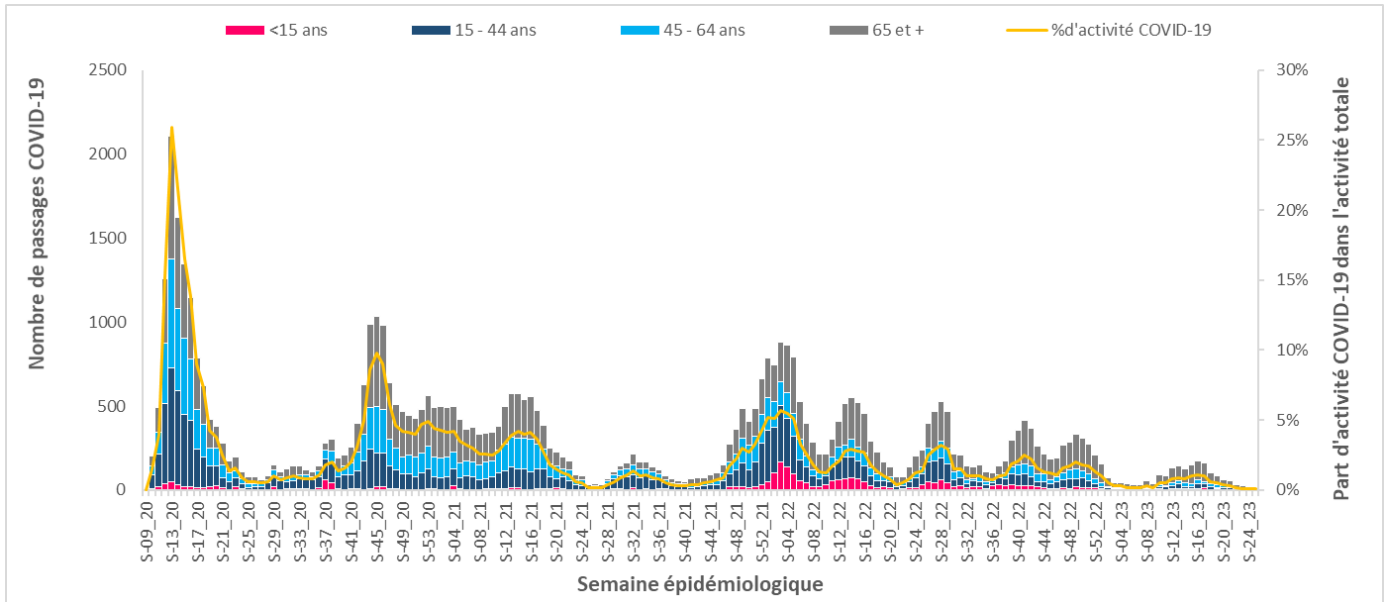


## Passages aux urgences pour suspicion de COVID-19

Depuis le 24 février 2020, un indicateur de surveillance syndromique pour identifier les personnes suspectées d'être infectées au SARS-CoV-2 a été mis en place pour l'ensemble des structures d'urgence du Réseau OSCOUR®.

- La part d'activité COVID-19 dans l'activité totale des services d'urgences est très faible (0,08 % vs. 0,08 % en S-1).

Figure 4 : Nombre hebdomadaire de passages aux urgences et part d'activité (en %) pour suspicion de COVID-19 par classes d'âge, Bourgogne-Franche-Comté (Source : réseau Oscour®, au 28/06/2023)

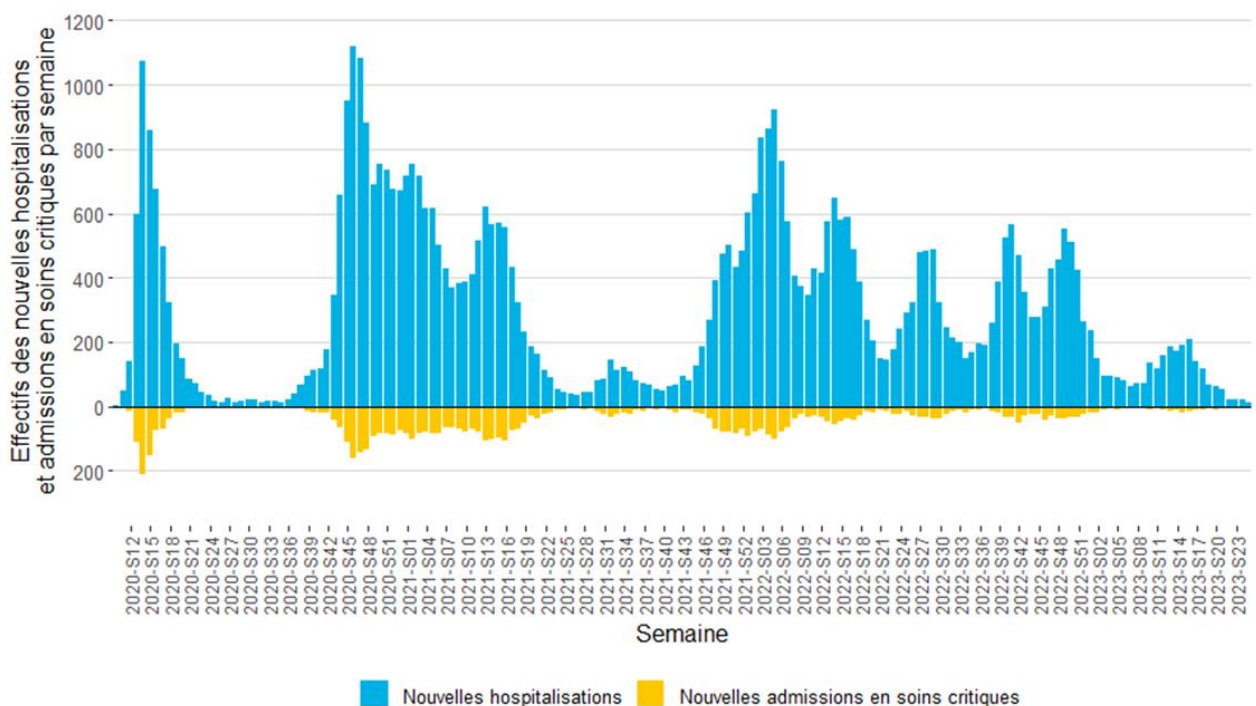


## Nouvelles hospitalisations et admissions en services de soins critiques

Depuis mars 2020, l'hospitalisation des patients infectés par le SARS-CoV-2 est suivi à partir du système d'information pour le suivi des victimes (SI-VIC). En Bourgogne-Franche-Comté, 120 établissements de santé ont participé à cette surveillance. Les données sont présentées par date d'admission.

- ⇒ Le ministère de la santé a décidé de lever les consignes de saisie spécifiques pour les patients atteints du COVID-19 à compter du vendredi 30 juin 2023. En conséquence, nous ne produirons plus le graphique ci-dessous à partir de la semaine prochaine. Nous remercions toutes les structures pour la contribution à cette surveillance.

Figure 5 : Évolution hebdomadaire du nombre de patients hospitalisés et admis en services de soins critiques pour COVID-19, Bourgogne-Franche-Comté (Source : SI-VIC, au 29/06/2023)



## | Surveillance de 5 maladies infectieuses à déclaration obligatoire (MDO) |

La Cellule régionale dispose en temps réel des données de 5 MDO déclarées dans la région : infection invasive à méningocoque (IIM), hépatite A, rougeole, légionellose et toxi-infection alimentaire collective (TIAC). Les résultats sont présentés en fonction de la date d'éruption pour la rougeole (si manquante, elle est remplacée par celle du prélèvement ou de l'hospitalisation et, en dernier recours, par la date de notification), de la date d'hospitalisation pour l'IIM, de la date de début des signes pour l'hépatite A et la légionellose et de la date du premier cas pour les TIAC (si manquante, elle est remplacée par la date du repas ou du dernier cas, voire en dernier recours par la date de la déclaration des TIAC).

Tableau 1 : Nombre de MDO déclarées par département (mois en cours M et cumulé année A) et dans la région 2020-2023, données arrêtées au 29/06/2023

	Bourgogne-Franche-Comté																2023*	2022*	2021	2020
	21		25		39		58		70		71		89		90					
	M	A	M	A	M	A	M	A	M	A	M	A	M	A	M	A				
IIM	0	2	0	0	0	1	0	0	0	1	1	4	0	1	0	1	10	8	2	6
Hépatite A	0	3	0	9	0	1	0	0	0	0	0	4	0	0	1	3	20	14	19	8
Légionellose	0	3	1	6	0	3	0	0	1	9	1	6	0	2	0	2	31	134	148	94
Rougeole	0	0	0	0	0	0	0	0	0	0	0	0	0	0	0	0	0	0	0	1
TIAC <sup>1</sup>	1	7	0	7	0	8	0	3	0	4	0	6	1	3	0	2	40	44	39	36

<sup>1</sup> Les données incluent uniquement les DO et non celles déclarées à la Direction générale de l'alimentation (DGAL).

\* données provisoires - Source : Santé publique France

## | Surveillance environnementale |

En 2004, la France a mis en place un plan national canicule destiné à réduire les impacts sanitaires des vagues de chaleur. Ce plan s'appuyait sur le système d'alerte canicule et santé (Sacs) piloté par Santé publique France en lien avec Météo-France : l'objectif est d'anticiper les périodes où la chaleur présente un risque pour prévenir la population, en rappelant les mesures de protection. Météo-France fournit chaque jour à 12h les prévisions météorologiques des 7 prochains jours ainsi que les Indicateurs BioMétéorologiques (IBM) des 5 prochains jours. Les deux IBM (IBM nuit / IBM jour) sont construits à l'aide des moyennes de températures prévues sur 3 jours consécutifs, permettant respectivement de vérifier si ces prévisions d'IBM dépassent un seuil d'alerte. Quand ces 2 IBM nuit/jour dépassent simultanément les seuils d'alertes dans un département, cela signifie que Météo-France prévoit une vague de chaleur d'au moins 72 heures.

Le dispositif d'alerte comprend 4 niveaux progressifs coordonnés avec les niveaux de vigilance météorologique de Météo-France (verte, jaune, orange et rouge). Le niveau est évalué chaque jour au niveau départemental. En cas de vigilance jaune, orange ou rouge, une surveillance sanitaire de la morbidité est mise en œuvre par Santé publique France pour identifier un impact inhabituel afin d'adapter les mesures de gestion à mettre en place. La mortalité n'est connue qu'un mois après une vague de chaleur (du fait de l'existence d'un délai de déclaration des décès) et fait donc l'objet d'un bilan a posteriori sur l'ensemble de la période de surveillance.

La surveillance Sacs s'étend du 1<sup>er</sup> juin au 15 septembre.

Le bulletin Canicule Météo-France de ce jour prévoit **une vigilance canicule de niveau vert** pour la région Bourgogne-Franche-Comté avec des températures diminuant ce jour par l'ouest.

Baisse des températures avec l'arrivée d'une perturbation orageuse par l'ouest. Les 30 degrés ne sont plus atteints que sur le pourtour méditerranéen et la vallée du Rhône.

Avec l'orientation des vents au nord-ouest, la baisse des températures se poursuit : 20 à 24 degrés attendus sur la moitié nord, et 22 à 25 degrés sur la moitié sud, jusqu'à 28 degrés sur le pourtour méditerranéen.

Tendance pour les jours suivants d'après Météo-France :

« Le pays restera sous une influence océanique jusqu'en milieu de semaine prochaine. Une hausse sensible des températures est envisagée ensuite, mais il est encore bien trop tôt pour évoquer un risque de canicule ».

Les indices de pollution de l'air sont accessibles sur le site <https://www.atmo-bfc.org>.

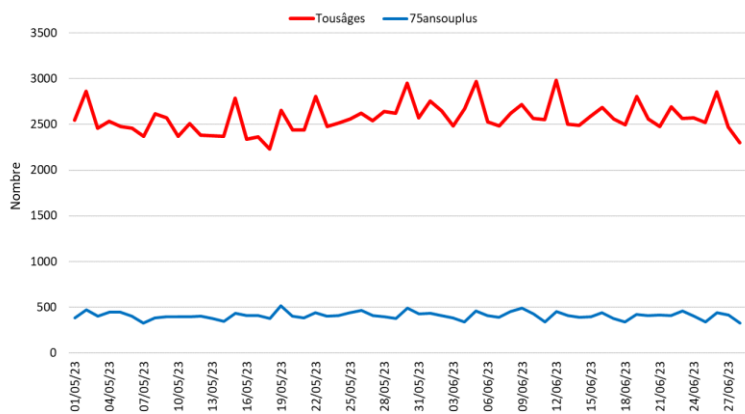
Les indicateurs de la SURveillance SANitaire des Urgences et des Décès (SurSaUD®) sont : le nombre de passages aux urgences par jour, (tous âges et chez les 75 ans et plus) et les pathologies liées à la chaleur diagnostiquées par les services d'urgences adhérant à SurSaUD® ; - le nombre toutes causes par jour (tous âges et chez les 65 ans et plus) et les pathologies liées à la chaleur diagnostiquées par les associations SOS Médecins adhérant à SurSaUD®.

## Commentaires :

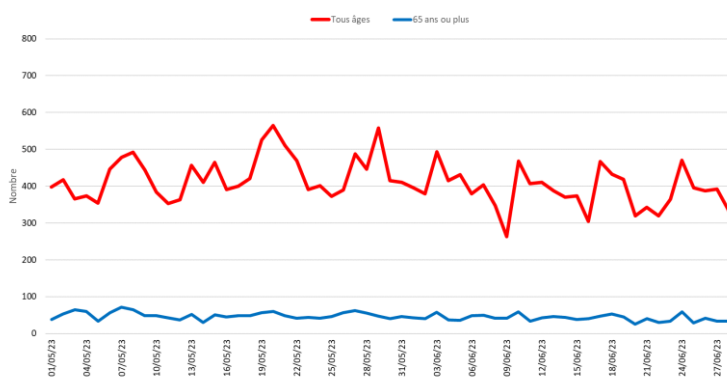
Pas d'augmentation inhabituelle de l'activité des services d'urgences et des associations SOS Médecins en Bourgogne-Franche-Comté (figures 6 et 7).

Les indicateurs des pathologies en lien avec la chaleur se situent à des niveaux faibles (figures 8 et 9).

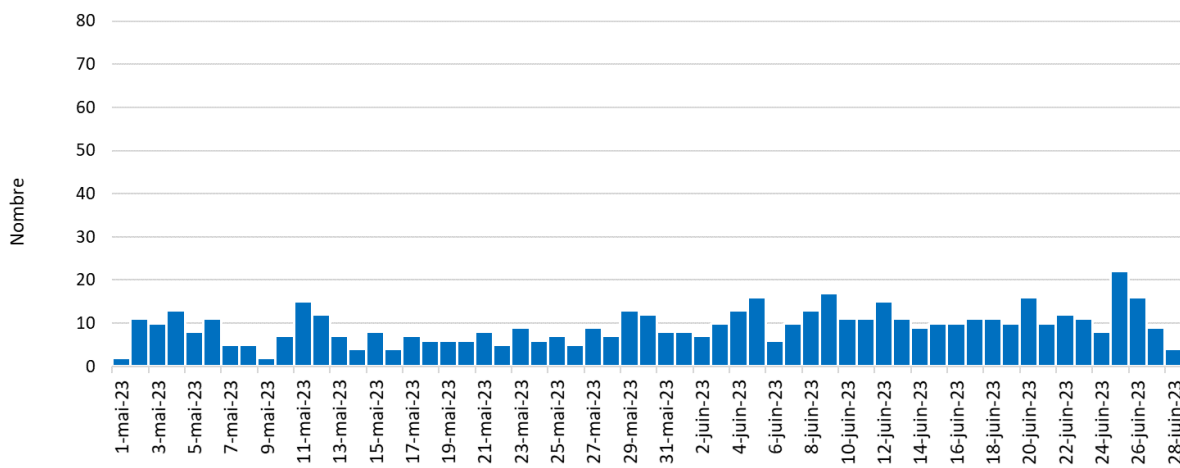
**Figure 6 : Nombre de passages aux urgences de Bourgogne-Franche-Comté par jour, tous âges et chez les 75 ans et plus (Source : OSCOUR®)**



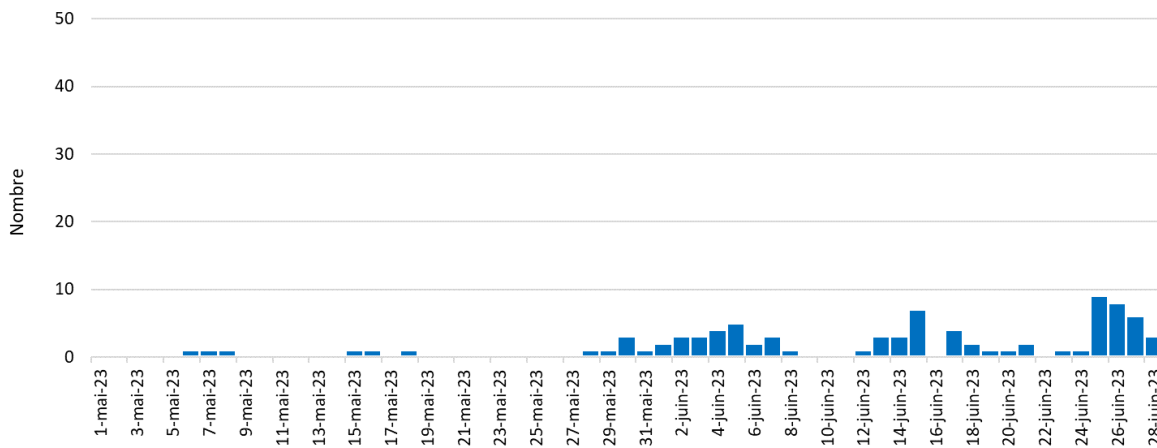
**Figure 7 : Nombre d'actes SOS Médecins de Bourgogne-Franche-Comté par jour, tous âges et chez les 65 ans et plus (Source : SOS Médecins)**



**Figure 8 : Nombre de passages par jour aux urgences pour les pathologies en lien avec la chaleur (hyperthermies, déshydratations et hyponatrémies) de Bourgogne-Franche-Comté, depuis 1<sup>er</sup> mai 2023 (Source : OSCOUR®)**



**Figure 9 : Nombre d'actes journaliers SOS Médecins pour les pathologies en lien avec la chaleur (hyperthermies, et déshydratations) de Bourgogne-Franche-Comté, depuis 1<sup>er</sup> mai 2023 (Source : SOS Médecins)**



Premiers effets des fortes chaleurs  
et les gestes à adopter pour les prévenir

**N'attendez pas les premiers effets des fortes chaleurs.**

MAUX DE TÊTE    CRAMPES    NAUSÉES

**Protégez-vous**

RESTEZ AU FRAIS    BUVEZ DE L'EAU

**EN CAS DE MALAISE, APPELEZ LE 15**

Pour plus d'informations :  
0 800 06 66 66 (appel gratuit)  
meteo.fr • #canicule

Les gestes à adopter en cas de canicule

**Pendant les fortes chaleurs Protégez-vous**

RESTEZ AU FRAIS    BUVEZ DE L'EAU

Évitez l'alcool    Mangez en quantité suffisante    Fermez les volets et fenêtres le jour, aérez la nuit

Mouillez-vous le corps    Donnez et prenez des nouvelles de vos proches    Préférez des activités sans efforts

**EN CAS DE MALAISE, APPELEZ LE 15**

Pour plus d'informations :  
0 800 06 66 66 (appel gratuit)  
meteo.fr • #canicule

Outil d'information destiné aux professionnels de santé pour prévenir les risques  
sanitaires liés aux fortes chaleurs chez les adultes vulnérables

**CANICULE**  
**ADULTES VULNÉRABLES**

Repères pour votre pratique

En dehors du grand âge, de nombreuses pathologies et certaines conditions de vie aggravent la vulnérabilité des personnes en période de fortes chaleurs. Les professionnels de santé peuvent en réduire les conséquences sanitaires par une information adaptée à l'état de santé ou aux conditions de vie des patients et par la mise en œuvre de mesures préventives.

Au cours de l'été 2019, 8 617 personnes âgées de 15 à 74 ans ont été prises en charge par un service d'urgence hospitalière pour une pathologie en lien avec la canicule. Pour les 15-45 ans, l'hyperthermie est le principal motif de recours aux urgences (64 %) alors que l'hyponatrémie est responsable d'une part croissante des passages aux urgences selon l'âge (7 % pour les 15-44 ans ; 38 % pour les 45-64 ans et 45 % pour les 65-74 ans). La déshydratation représente environ un tiers des passages aux urgences. En période caniculaire, les passages aux urgences pour ces pathologies augmentent fortement, plus particulièrement lorsque l'épisode survient en début d'été.

**Quelles sont les personnes vulnérables en période de fortes chaleurs ?**

Les personnes ne pouvant transpirer normalement sont à risque de coup de chaleur et celles ne pouvant ajuster à temps leurs apports hydriques et sodés sont à risque de déshydratation en période de fortes chaleurs.

Il s'agit en particulier :

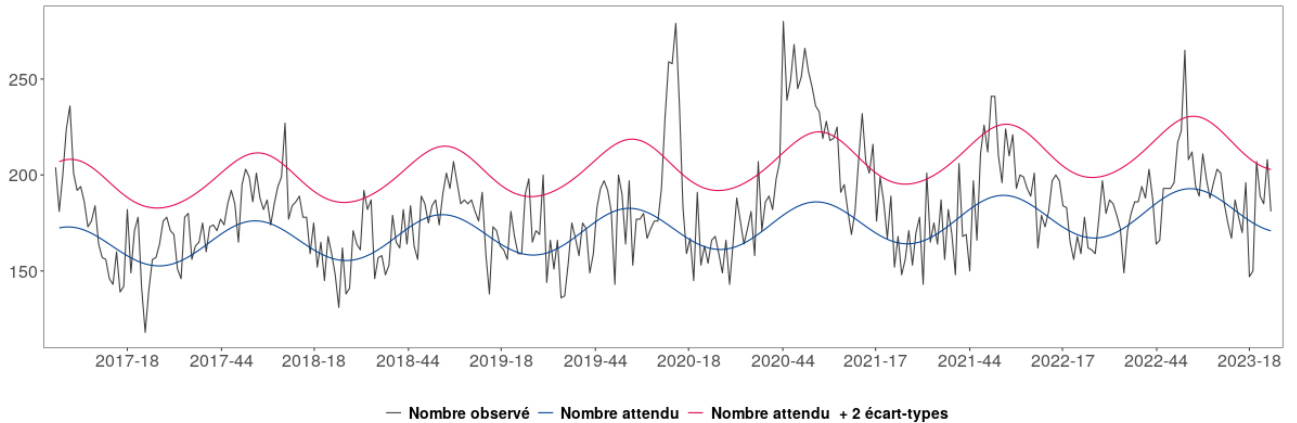
- de personnes présentant une maladie chronique ou un traitement médicamenteux au long cours
- Maladies psychiatriques et syndromes dépressifs : patients traités par neuroleptiques, agonistes sérotoninergiques, antidépresseurs tricycliques ou médicaments altérant la vigilance (benzodiazépines...). Vigilance pour les neuroleptiques et les antidépresseurs, a fortiori en association à un diurétique
- Maladies neurologiques : maladie de Parkinson ; maladie d'Alzheimer et troubles apparentés
- Pathologies cardiovasculaires : surtout les patients traités par diurétiques, inhibiteurs de l'enzyme de conversion de l'angiotensine, antagonistes des récepteurs de l'angiotensine II et/ou anti-arythmiques
- Pathologies endocriniennes : diabète, hyperthyroïdie, hypercalcémie, insuffisance surrénalienne

## | Mortalité toutes causes |

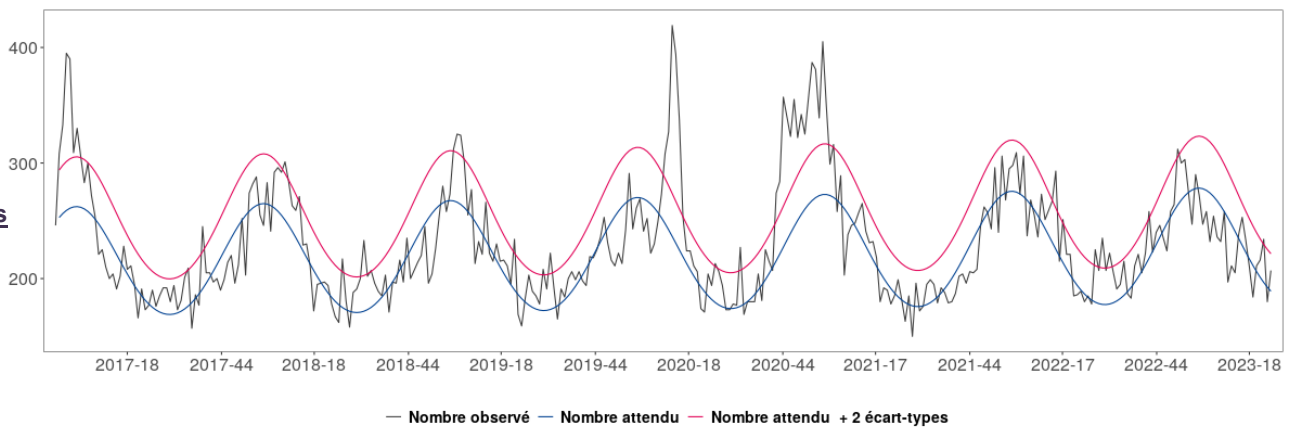
Figure 10 : Mortalité régionale toutes causes, pour les classes d'âge 65-84 ans (a), 85 ans et plus (b), tous âges (c) jusqu'à la semaine 24- 2023 (Source : Insee, au 27/06/2023)

Le nombre de décès des 3 dernières semaines doit être considéré comme provisoire car une partie de ces décès n'a pas encore été remontée à la Cellule régionale

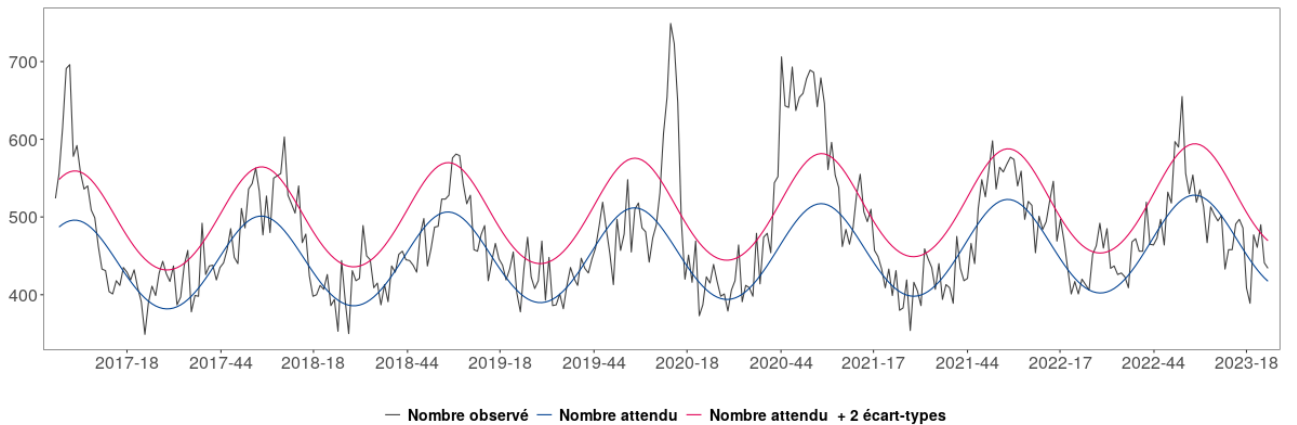
### a. 65 – 84 ans



### b. 85 ans et plus



### c. Tous âges



#### Commentaires :

Aucun excès de mortalité toutes causes et tous âges n'est observé en semaine 24 en Bourgogne-Franche-Comté.

## | Points épidémiologiques de Bourgogne-Franche-Comté |

Tous les points épidémiologiques de la région sont disponibles sur le site de Santé publique France à cette adresse :

<https://www.santepubliquefrance.fr/regions/bourgogne-franche-comte/publications/#tabs>



## | Coordonnées du Point Focal Régional des alertes sanitaires | pour signaler tout événement présentant un risque de santé publique



Agence Régionale de Santé  
Bourgogne-  
Franche-Comté

Département Alerte et Crise

### Point Focal Régional (PFR) des alertes sanitaires

Tél : 0 809 404 900

Fax : 03 81 65 58 65

Courriel : [ars-bfc-alerte@ars.sante.fr](mailto:ars-bfc-alerte@ars.sante.fr)

## | Remerciements des partenaires locaux |

Nous remercions nos partenaires de la surveillance locale :

Réseau SurSaUD®, ARS siège et délégations territoriales, Samu Centre 15, Laboratoires de virologie de Dijon et de Besançon, Services de réanimation de Bourgogne-Franche-Comté et l'ensemble des professionnels de santé qui participent à la surveillance.



Des informations nationales et internationales sont accessibles sur les sites du Ministère chargé de la Santé et des Sports :

<http://social-sante.gouv.fr/>

et de l'Organisation mondiale de la Santé :

<http://www.who.int/fr>

Equipe de la Cellule régionale  
de Santé publique France en  
Bourgogne Franche-Comté

Coordonnateur  
Olivier Retel

Epidémiologistes  
Sonia Chêne  
François Clinard  
Elodie Terrien  
Sabrina Tessier

Assistante  
Marilène Ciccardini

Renforts COVID-19  
Hélène Da Cruz  
Diane François

Internes de santé publique  
Camille Gelin  
Alice Vabre

Directrice de la publication  
Dr Caroline Semaille,  
Directrice Générale  
de Santé publique France

Rédacteurs  
L'équipe de la Cellule régionale

Diffusion  
Cellule régionale Bourgogne-  
Franche-Comté  
2, place des Savoirs  
BP 1535 21035 Dijon Cedex  
Tél. : 03 80 41 99 41  
Fax : 03 80 41 99 53  
Courriel :

[cire-bfc@santepubliquefrance.fr](mailto:cire-bfc@santepubliquefrance.fr)

Retrouvez-nous sur :  
<http://www.santepubliquefrance.fr>