

SURVEILLANCE SANITAIRE en BOURGOGNE-FRANCHE-COMTE

Point n°2023/25 du 22 juin 2023

POINTS D'ACTUALITÉS

Santé mentale : premiers résultats de l'étude Enabee, chez les enfants de 6 à 11 ans scolarisés du CP au CM2
([lien](#))

Ouverture du centre 3114 en région : une équipe formée à la prévention du suicide
(A la Une)

Etude CoviPrev et épisodes dépressifs pages 10 et 11
([lien](#))

| A la Une |

Lancement du dispositif 3114 de prévention du suicide en Bourgogne-Franche-Comté



Ouvert depuis le 1^{er} octobre 2021 et piloté par le ministère de la Santé, le numéro national de prévention du suicide, le 3114, permet aux personnes en situation de détresse et/ou ayant des pensées suicidaires ou aidant une personne en souffrance d'être mises en relation avec un professionnel du soin. Ce numéro est gratuit, confidentiel et accessible 7 jours sur 7 et 24 heures sur 24, depuis tout le territoire national. Le centre 3114 de Dijon en charge de l'ensemble de la région Bourgogne-Franche-Comté a été **officiellement inauguré le mardi 6 juin 2023**. Avec l'ouverture du 3114, la France et la région ont complété la stratégie nationale de prévention du suicide impulsée par la feuille de route « Santé mentale et psychiatrie 2018 ». Ce dispositif complète les autres dispositifs tels que VigilanS, le déploiement de réseaux Sentinelles et la prévention de la contagion suicidaire (www.papageno-suicide.com) et s'inscrit dans la continuité de la Formation Crise suicidaire déployé depuis les années 2000 en région.

Un centre 3114 à Dijon pour une réponse territorialisée

Le Centre, localisé au sein du SAMU du CHU de Dijon, fait partie des 15 centres de réponse existants et répartis sur l'ensemble du territoire (métropole et Outremer). Centre de jour, il est ouvert 7j/7 de 9h à 21h et permet aux appelants d'être pris en charge par des professionnels connaissant le territoire et ses nombreuses ressources, avec l'objectif d'apporter une réponse adaptée et de proximité. En dehors de cette plage, les appels sont repris par le centre de Brest.

Sous la coordination du Dr Maud BENETTI, médecin psychiatre au CHU Dijon-Bourgogne et d'une cadre de santé, l'équipe des répondants est constituée d'infirmières formées à la prévention du suicide. Leurs missions sont l'écoute, l'évaluation du risque suicidaire, l'orientation en lien avec les ressources territoriales et enfin, si nécessaire, l'intervention, en lien avec les équipes du SAMU.

Pour en savoir plus :

<https://www.bourgogne-franche-comte.ars.sante.fr/prevention-du-suicide-des-formations-en-bourgogne-franche-comte>
https://www.chu-dijon.fr/sites/default/files/presse/2023-06-02_-_3114_dijon.pdf
<https://3114.fr/>

| Veille internationale |

Sources : European Centre for Disease Control (ECDC) et World Health Organization (WHO)

17/06/2023 : L'ECDC publie un rapport sur les maladies transmissibles actuelles avec, en Europe, la diminution de la COVID-19, 45 cas de diphtérie, 242 cas de rougeole et dans le monde, l'épidémie de chikungunya et de dengue très active, 11 cas d'infections néonatales sévères à Echovirus ([lien](#)).

Indicateurs-clés en Bourgogne-Franche-Comté

La circulation virale est en baisse dans tous les départements et toutes les classes d'âge.

Les taux d'incidence varient de 4 cas pour 100 000 habitants dans le Doubs à 11 cas pour 100 000 habitants dans le Jura et les taux de positivité sont compris entre 3,6 % dans le Doubs et 9,5 % dans le Jura.

Les indicateurs de recours au soin restent stables et faibles.

En Bourgogne-Franche-Comté, le recombinant XBB.1.5* reste majoritaire à un niveau stable (autour de 50 % des séquences interprétables en S21 et S22). Plus d'informations disponibles dans [l'analyse de risque variants du 24/05/2023](#).

Note : La surveillance des cas de COVID-19 dans les établissements sociaux et médico-sociaux (ESMS) évolue depuis le 20/06 vers une surveillance intégrée des cas groupés d'infections respiratoires aiguës (IRA). Pour ce faire, il est désormais demandé aux établissements de signaler uniquement les **épisodes de cas groupés d'IRA, y compris ceux de COVID-19**, via le [Portail de signalement des événements sanitaires indésirables du Ministère de la santé](#)

Plus d'informations disponible : [Surveillance des épisodes de cas groupés d'infections respiratoires aiguës \(IRA\) dans les établissements médico-sociaux \(santepubliquefrance.fr\)](#)

Dans le contexte actuel de l'épidémie et de la campagne de vaccination du printemps, il reste recommandé de maintenir l'adhésion aux mesures combinées :

- vaccination à jour contre la COVID-19, notamment par une dose de rappel pour les éligibles primovaccinés ;
- maintien de l'application des gestes barrières, notamment en cas de test positif et/ou de symptômes, afin de protéger les personnes vulnérables.

Indicateurs	Semaine 23	Semaine 24
Surveillance virologique		
Nombre de cas confirmés	323	195
Taux d'incidence (pour 100 000 personnes)	11,6	7,0
Taux de dépistage (pour 100 000 personnes)	153,2	130
Taux de positivité (%)	7,6	5,4
Surveillance dans les ESMS		
Foyers épidémiques en cours (au moins 3 cas confirmés)	7	5
Surveillance en ville		
Actes SOS médecins	12	6
Part d'activité SOS médecins (% d'actes)	0,5	0,2
Surveillance à l'hôpital		
Passages aux urgences	25	14
Part d'activité des services d'urgences (% passages)	0,1	0,1
Nouvelles hospitalisations tous services*	22	20
Nouvelles admissions en soins critiques*	2	2
Nouveaux décès hospitaliers*	5	3
Vaccination		
Couverture vaccinale des 60 à 79 ans dans les 6 derniers mois (%)	14,2	11,9
Couverture vaccinale des 80 ans et plus dans les 3 derniers mois (%)	1,5	1,7
Surveillance de la mortalité		
Mortalité toutes causes et tous âges – région	Aucun excès (toutes causes et tous âges)	Aucun excès (toutes causes et tous âges)

*Depuis le 1^{er} février 2023 (en S05), les données sont à interpréter avec précaution

Surveillance virologique

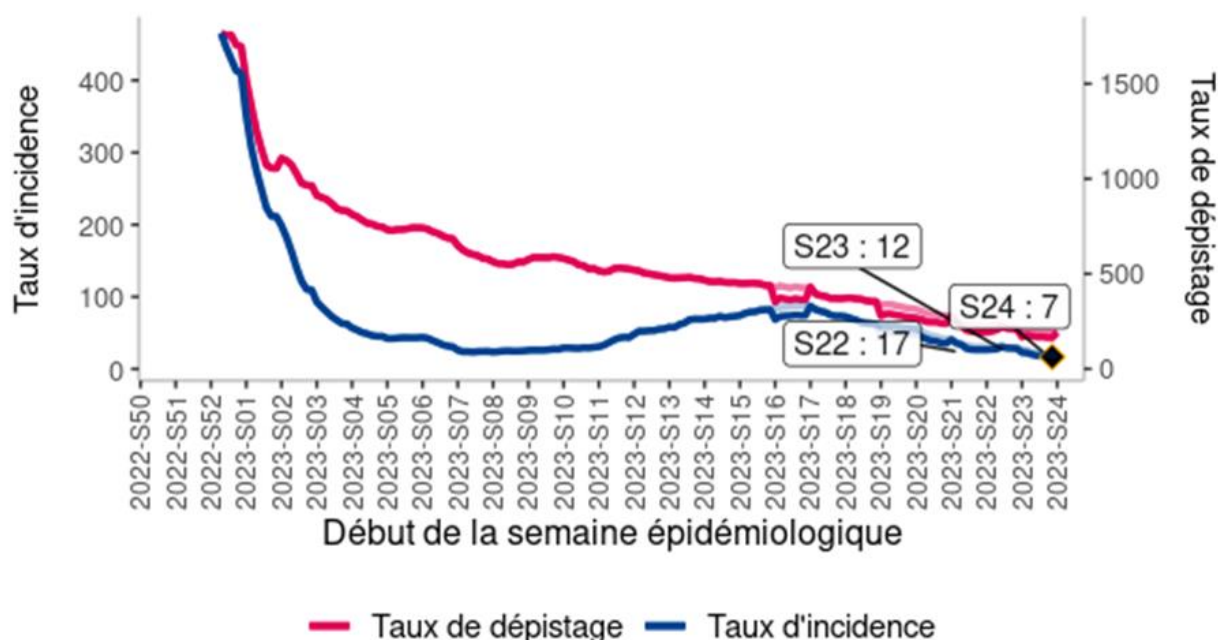
La surveillance virologique permet de suivre l'évolution, dans le temps et dans l'espace, des taux d'incidence (nombre de personnes testées positives pour le SARS-CoV-2 rapporté à la population), des taux de positivité (nombre de personnes testées positives pour le SARS-CoV-2 rapporté au nombre de personnes testées) et des taux de dépistage (nombre de personnes dépistées rapporté à la population).

La surveillance repose sur le système SI-DEP (système d'information de dépistage) qui réalise un suivi exhaustif de toutes les personnes testées en France pour le diagnostic et le dépistage de la COVID-19 dans les laboratoires de ville, les laboratoires hospitaliers, les centres de dépistage et par les autres professionnels de santé. Les indicateurs SI-DEP prennent en compte les tests par amplification moléculaire RT-PCR (avec lesquels sont comptés les tests RT-LAMP) et les tests antigéniques réalisés en laboratoire (TDR).

Définition d'un cas confirmé de COVID-19 : personne présentant une infection par SARS-CoV-2 confirmée par test RT-PCR ou test antigénique, que cette personne soit symptomatique ou asymptomatique ([voir définition de cas](#)).

- En Bourgogne-Franche-Comté, au cours de la semaine 24 (du 12 au 18 juin 2023), 195 personnes ont été testées positives, le taux d'incidence était de 7,0 pour 100 000 habitants et le taux de positivité était de 5,4 %.
- Depuis mai 2022, le variant Omicron circule de manière exclusive en Bourgogne-Franche-Comté avec une prédominance du recombinant XBB.1.5 depuis S09-2023.

Figure 1 : Evolution hebdomadaire des taux d'incidence et de dépistage de COVID-19, Bourgogne-Franche-Comté (données SIDEP au 18/06/2023)



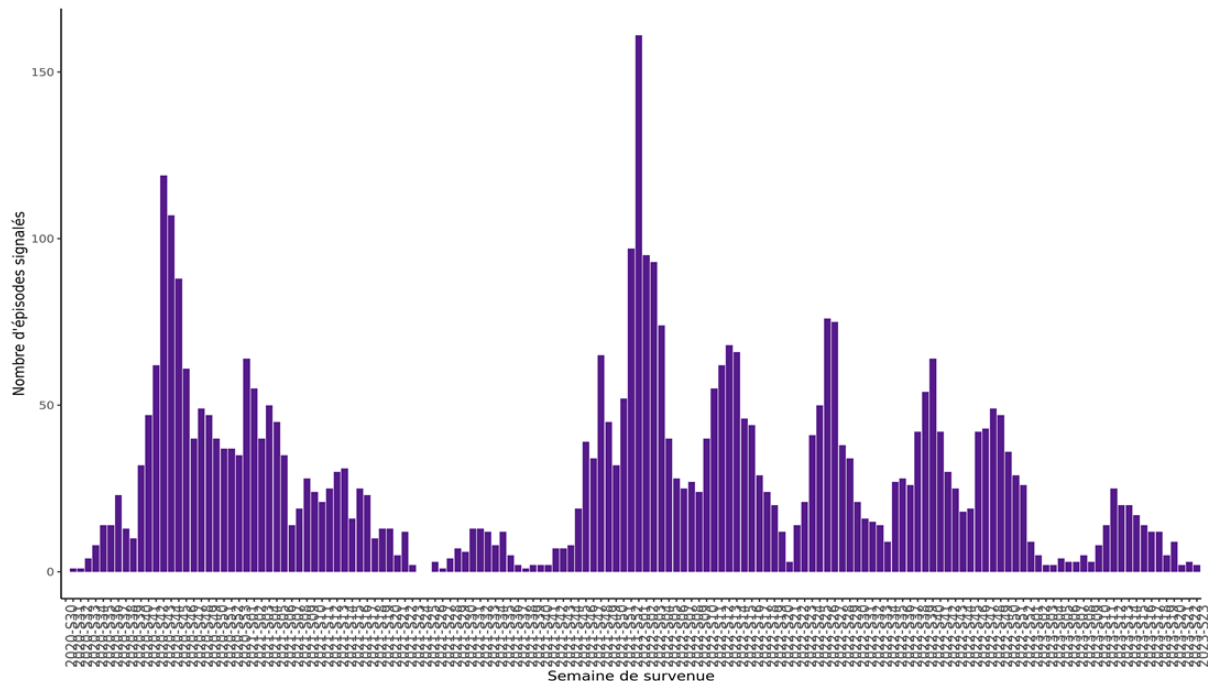
Source : SIDEP

Surveillance en Établissements sociaux et médicaux-sociaux (ESMS)

Le dispositif de surveillance des cas et des décès de COVID-19, en établissements sociaux et médico-sociaux (ESMS) avec hébergement, parmi les résidents et le personnel, a été mis en place par Santé publique France. Un guide méthodologique est disponible sur le site de Santé publique France et des fiches réflexes sur le site de l'ARS. Ce système de surveillance souffre d'un manque d'exhaustivité.

- Le nombre de nouveaux épisodes (au moins un cas confirmé) est très faible (Figure 2).
- Au total, dans la région, **6 épisodes** sont en cours de gestion (dont 5 foyers - au moins 3 cas confirmés).
- Le nombre de décès en ESMS parmi les résidents depuis le début de cette surveillance est de **2 574** (dont la quasi-totalité en Ehpad).

Figure 2 : Nombre hebdomadaire de signalements d'épisodes avec au moins un cas (possible ou confirmé) de COVID-19, par semaine calendaire, depuis la semaine 30/2020, Bourgogne-Franche-Comté (Source : Surveillance dans les ESMS, 18/06/2023)



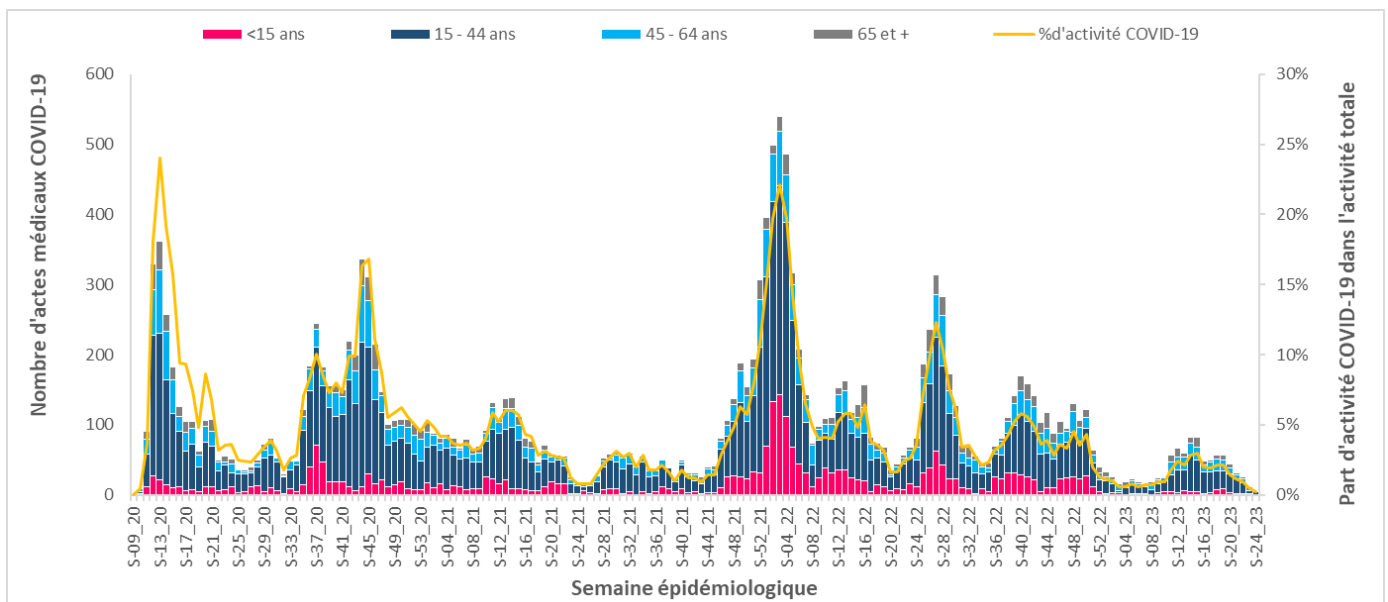
Surveillance en ville

Actes/consultations SOS Médecins pour suspicion de COVID-19

Depuis le début de l'épidémie, les données des 4 associations SOS Médecins de la région (Dijon, Besançon, Sens et Auxerre) permettent de suivre les suspicions de COVID-19 dans 3 des 8 départements de Bourgogne-Franche-Comté.

- La part d'activité COVID-19 dans l'activité totale des associations SOS Médecins se maintient à un niveau très faible (0,2 % vs. 0,5 % en S-1).

Figure 3 : Nombre hebdomadaire d'actes et part d'activité (en %) pour suspicion de COVID-19 par classes d'âge, Bourgogne-Franche-Comté (Source : SOS Médecins, au 21/06/2023)

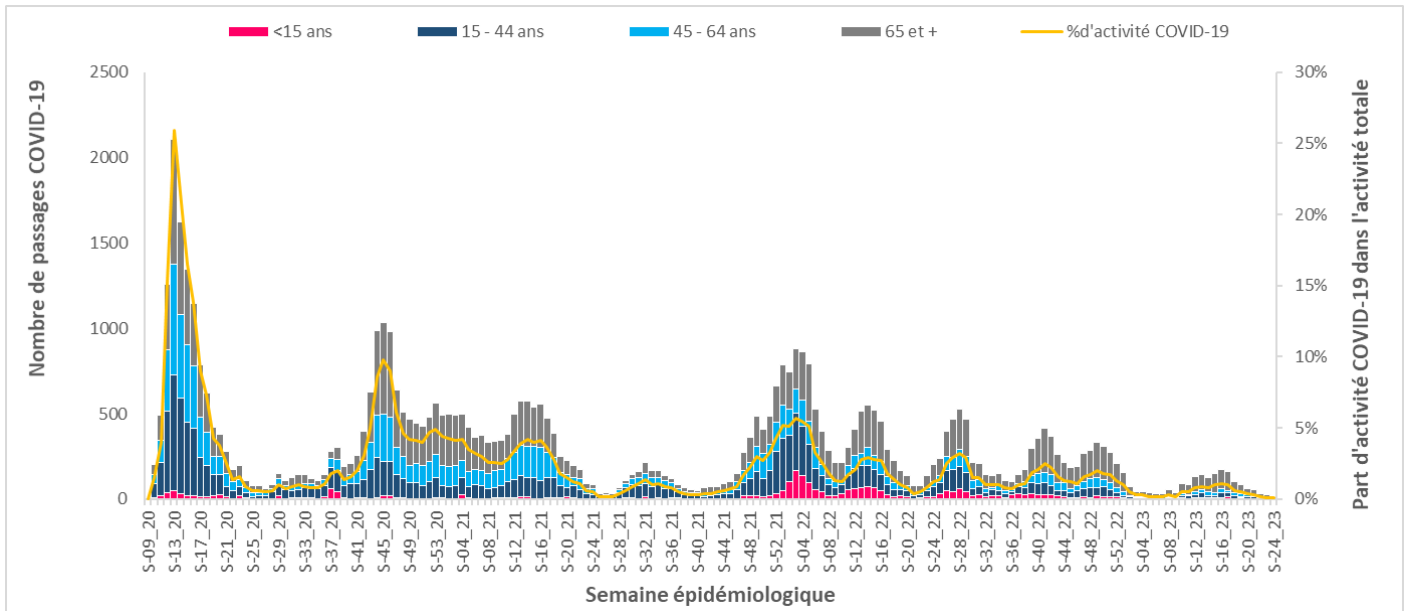


Passages aux urgences pour suspicion de COVID-19

Depuis le 24 février 2020, un indicateur de surveillance syndromique pour identifier les personnes suspectées d'être infectées au SARS-CoV-2 a été mis en place pour l'ensemble des structures d'urgence du Réseau OSCOUR®.

- La part d'activité COVID-19 dans l'activité totale des services d'urgences se maintient à un niveau très faible (0,1 % vs. 0,1 % en S-1).

Figure 4 : Nombre hebdomadaire de passages aux urgences et part d'activité (en %) pour suspicion de COVID-19 par classes d'âge, Bourgogne-Franche-Comté (Source : réseau Oscour®, au 21/06/2023)

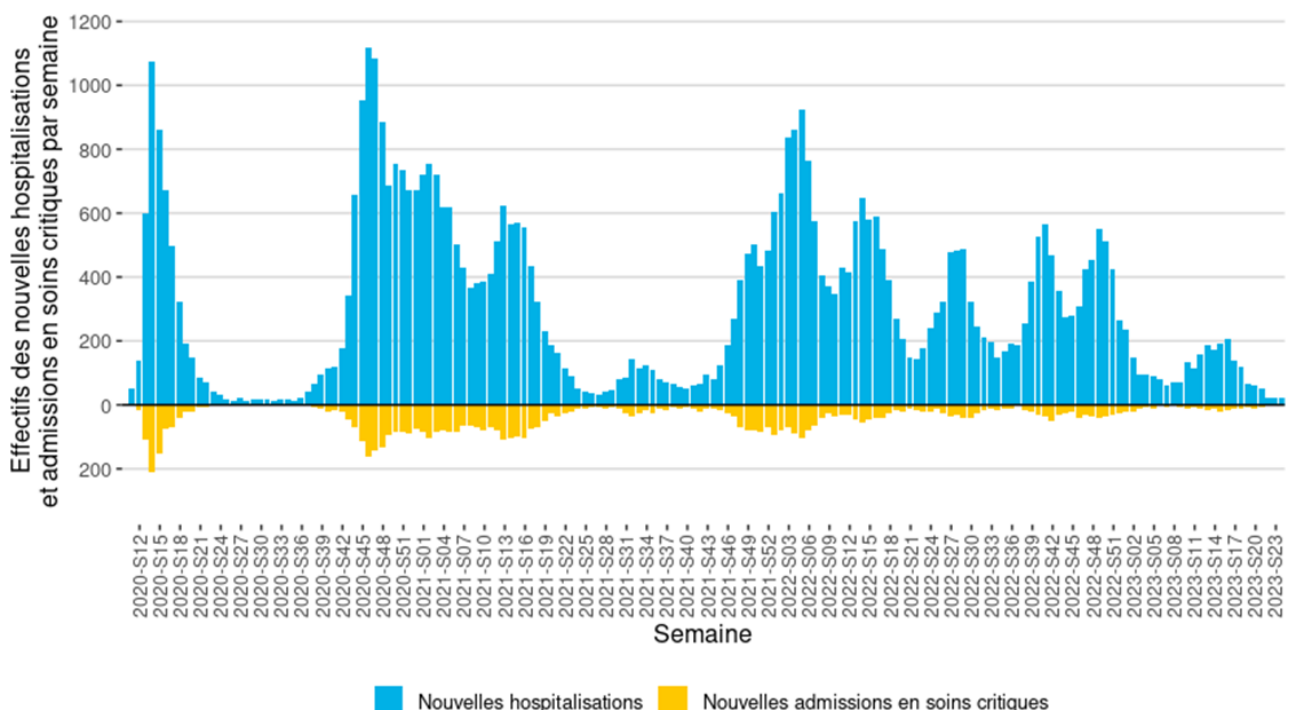


Nouvelles hospitalisations et admissions en services de soins critiques

Depuis mars 2020, l'hospitalisation des patients infectés par le SARS-CoV-2 est suivi à partir du système d'information pour le suivi des victimes (SI-VIC). En Bourgogne-Franche-Comté, 120 établissements de santé ont participé à cette surveillance. Les données sont présentées par date d'admission. Depuis le 1^{er} février 2023 (en S05), les données doivent être interprétées avec précaution en raison d'un manque d'exhaustivité.

- Cette semaine, il y a eu 20 nouvelles hospitalisations et 2 nouvelles admissions en services de soins critiques.

Figure 5 : Évolution hebdomadaire du nombre de patients hospitalisés et admis en services de soins critiques pour COVID-19, Bourgogne-Franche-Comté, (Source : SI-VIC, au 20/06/2023)



| Surveillance de 5 maladies infectieuses à déclaration obligatoire (MDO) |

La Cellule régionale dispose en temps réel des données de 5 MDO déclarées dans la région : infection invasive à méningocoque (IIM), hépatite A, rougeole, légionellose et toxi-infection alimentaire collective (TIAC). Les résultats sont présentés en fonction de la date d'éruption pour la rougeole (si manquante, elle est remplacée par celle du prélèvement ou de l'hospitalisation et, en dernier recours, par la date de notification), de la date d'hospitalisation pour l'IIM, de la date de début des signes pour l'hépatite A et la légionellose et de la date du premier cas pour les TIAC (si manquante, elle est remplacée par la date du repas ou du dernier cas, voire en dernier recours par la date de la déclaration des TIAC).

Tableau 1 : Nombre de MDO déclarées par département (mois en cours M et cumulé année A) et dans la région 2020-2023, données arrêtées au 22/06/2023

	Bourgogne-Franche-Comté																2023*	2022*	2021	2020
	21		25		39		58		70		71		89		90					
	M	A	M	A	M	A	M	A	M	A	M	A	M	A	M	A				
IIM	0	2	0	0	0	1	0	0	0	1	1	4	0	1	0	1	10	8	2	6
Hépatite A	0	3	0	9	0	1	0	0	0	0	0	4	0	0	1	3	20	14	19	8
Légionellose	0	3	1	6	0	3	0	0	0	8	0	5	0	2	0	2	29	134	148	94
Rougeole	0	0	0	0	0	0	0	0	0	0	0	0	0	0	0	0	0	0	0	1
TIAC ¹	1	7	0	7	0	8	0	3	0	4	0	6	0	2	0	2	39	44	39	36

¹ Les données incluent uniquement les DO et non celles déclarées à la Direction générale de l'alimentation (DGAL).

* données provisoires - Source : Santé publique France

| Surveillance environnementale |

En 2004, la France a mis en place un plan national canicule destiné à réduire les impacts sanitaires des vagues de chaleur. Ce plan s'appuyait sur le système d'alerte canicule et santé (Sacs) piloté par Santé publique France en lien avec Météo-France : l'objectif est d'anticiper les périodes où la chaleur présente un risque pour prévenir la population, en rappelant les mesures de protection. Météo-France fournit chaque jour à 12h les prévisions météorologiques des 7 prochains jours ainsi que les Indicateurs BioMétéorologiques (IBM) des 5 prochains jours. Les deux IBM (IBM nuit / IBM jour) sont construits à l'aide des moyennes de températures prévues sur 3 jours consécutifs, permettant respectivement de vérifier si ces prévisions d'IBM dépassent un seuil d'alerte. Quand ces 2 IBM nuit/jour dépassent simultanément les seuils d'alertes dans un département, cela signifie que Météo-France prévoit une vague de chaleur d'au moins 72 heures.

Le dispositif d'alerte comprend 4 niveaux progressifs coordonnés avec les niveaux de vigilance météorologique de Météo-France (verte, jaune, orange et rouge). Le niveau est évalué chaque jour au niveau départemental. En cas de vigilance jaune, orange ou rouge, une surveillance sanitaire de la morbidité est mise en œuvre par Santé publique France pour identifier un impact inhabituel afin d'adapter les mesures de gestion à mettre en place. La mortalité n'est connue qu'un mois après une vague de chaleur (du fait de l'existence d'un délai de déclaration des décès) et fait donc l'objet d'un bilan a posteriori sur l'ensemble de la période de surveillance.

La surveillance Sacs s'étend du 1^{er} juin au 15 septembre.

Le bulletin Canicule Météo-France de ce jour prévoit **une vigilance canicule de niveau vert** pour la région Bourgogne-Franche-Comté avec des températures toujours supérieures aux moyennes de saison.

Les températures vont progressivement remonter cette fin de semaine à la faveur de conditions anticycloniques, mais sans excès.

Dernier jour de l'épisode de sirocco en Corse et du pic de chaleur associé sur la Corse du Sud, avant une nette baisse des températures demain.

Tendance pour les jours suivants d'après Météo-France :

« Pour ce weekend elles seront en hausse avec un pic de chaleur attendu pour dimanche. Les maximales seront comprises entre 30°C et 34°C sur la majeure partie du pays, avec des pointes à 35°C dans l'arrière pays provençal.

Les températures devraient baisser légèrement en début de semaine prochaine, sauf sur le Sud-Est, où l'on conservera des maximales voisines de 30 à 35°C plus durablement.

Un petit pic relatif devrait ensuite intervenir en milieu de semaine prochaine avant une baisse plus franche pour le premier week-end de juillet. ».

Les indices de pollution de l'air sont accessibles sur le site <https://www.atmo-bfc.org>.

Les indicateurs de la SURveillance SANitaire des Urgences et des Décès (SurSaUD®) sont : le nombre de passages aux urgences par jour, (tous âges et chez les 75 ans et plus) et les pathologies liées à la chaleur diagnostiquées par les services d'urgences adhérant à SurSaUD® ; - le nombre toutes causes par jour (tous âges et chez les 65 ans et plus) et les pathologies liées à la chaleur diagnostiquées par les associations SOS Médecins adhérant à SurSaUD®.

Commentaires :

Pas d'augmentation inhabituelle de l'activité des services d'urgences et des associations SOS Médecins en Bourgogne-Franche-Comté (figures 6 et 7).

Les indicateurs des pathologies en lien avec la chaleur se situent à des niveaux faibles (figures 8 et 9).

Figure 6 : Nombre de passages aux urgences de Bourgogne-Franche-Comté par jour, tous âges et chez les 75 ans et plus (Source : OSCOUR®)

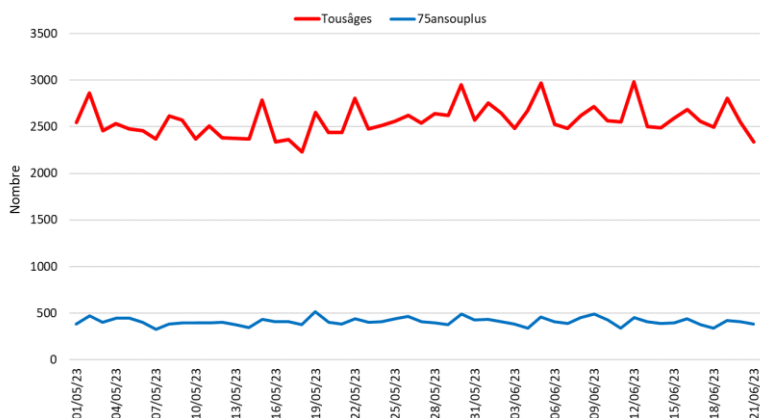


Figure 7 : Nombre d'actes SOS Médecins de Bourgogne-Franche-Comté par jour, tous âges et chez les 65 ans et plus (Source : SOS Médecins)

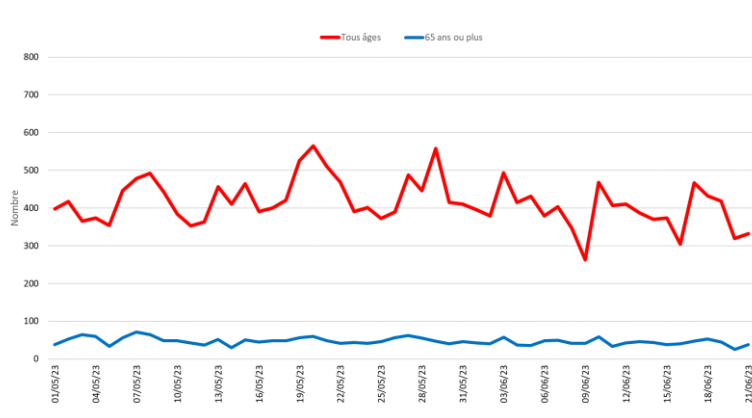


Figure 8 : Nombre de passages par jour aux urgences pour les pathologies en lien avec la chaleur (hyperthermies, déshydratations et hyponatrémies) de Bourgogne-Franche-Comté, depuis 1^{er} mai 2023 (Source : OSCOUR®)

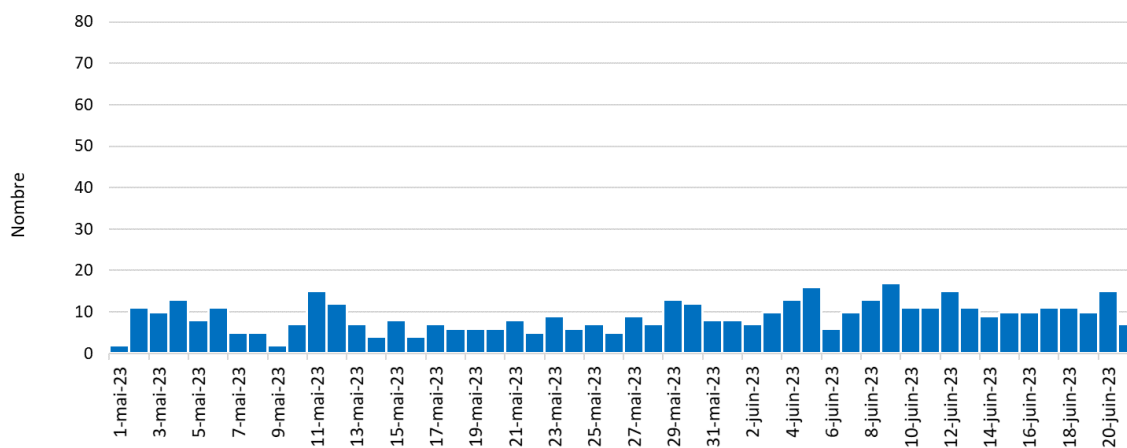
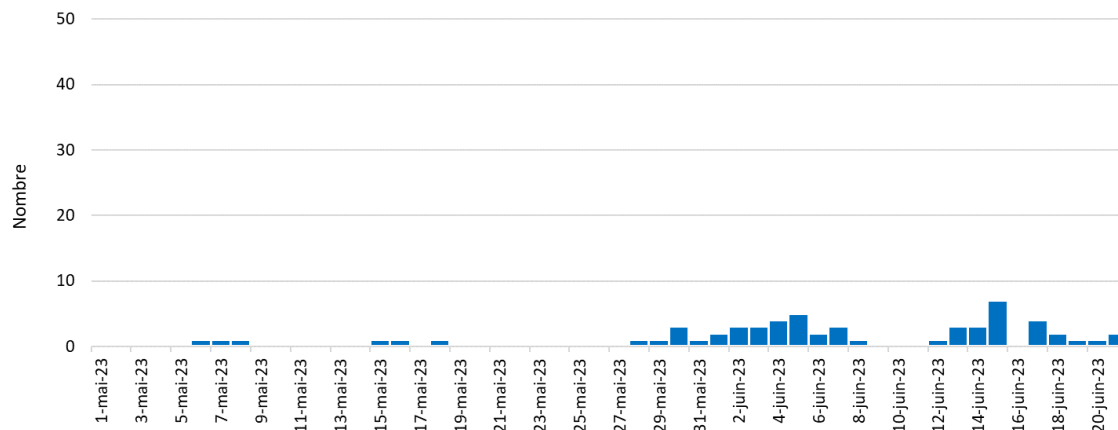


Figure 9 : Nombre d'actes journaliers SOS Médecins pour les pathologies en lien avec la chaleur (hyperthermies, et déshydratations) de Bourgogne-Franche-Comté, depuis 1^{er} mai 2023 (Source : SOS Médecins)



Premiers effets des fortes chaleurs
et les gestes à adopter pour les prévenir

N'attendez pas les premiers effets des fortes chaleurs.

MAUX DE TÊTE CRAMPES NAUSÉES

Protégez-vous

RESTEZ AU FRAIS BUVEZ DE L'EAU

EN CAS DE MALAISE, APPELEZ LE 15

Pour plus d'informations :
0 800 06 66 66 (appel gratuit)
meteo.fr • #canicule

Les gestes à adopter en cas de canicule

Pendant les fortes chaleurs Protégez-vous

RESTEZ AU FRAIS BUVEZ DE L'EAU

Évitez l'alcool Mangez en quantité suffisante Fermez les volets et fenêtres le jour, aérez la nuit

Mouillez-vous le corps Donnez et prenez des nouvelles de vos proches Préférez des activités sans efforts

EN CAS DE MALAISE, APPELEZ LE 15

Pour plus d'informations :
0 800 06 66 66 (appel gratuit)
meteo.fr • #canicule

Outil d'information destiné aux professionnels de santé pour prévenir les risques
sanitaires liés aux fortes chaleurs chez les adultes vulnérables

CANICULE
ADULTES VULNÉRABLES

Repères pour votre pratique

En dehors du grand âge, de nombreuses pathologies et certaines conditions de vie aggravent la vulnérabilité des personnes en période de fortes chaleurs. Les professionnels de santé peuvent en réduire les conséquences sanitaires par une information adaptée à l'état de santé ou aux conditions de vie des patients et par la mise en œuvre de mesures préventives.

Au cours de l'été 2019, 8 617 personnes âgées de 15 à 74 ans ont été prises en charge par un service d'urgence hospitalière pour une pathologie en lien avec la canicule. Pour les 15-45 ans, l'hyperthermie est le principal motif de recours aux urgences (64 %) alors que l'hyponatrémie est responsable d'une part croissante des passages aux urgences selon l'âge (7 % pour les 15-44 ans ; 38 % pour les 45-64 ans et 45 % pour les 65-74 ans). La déshydratation représente environ un tiers des passages aux urgences. En période caniculaire, les passages aux urgences pour ces pathologies augmentent fortement, plus particulièrement lorsque l'épisode survient en début d'été.

Quelles sont les personnes vulnérables en période de fortes chaleurs ?

Les personnes ne pouvant transpirer normalement sont à risque de coup de chaleur et celles ne pouvant ajuster à temps leurs apports hydriques et sodés sont à risque de déshydratation en période de fortes chaleurs.

Il s'agit en particulier :

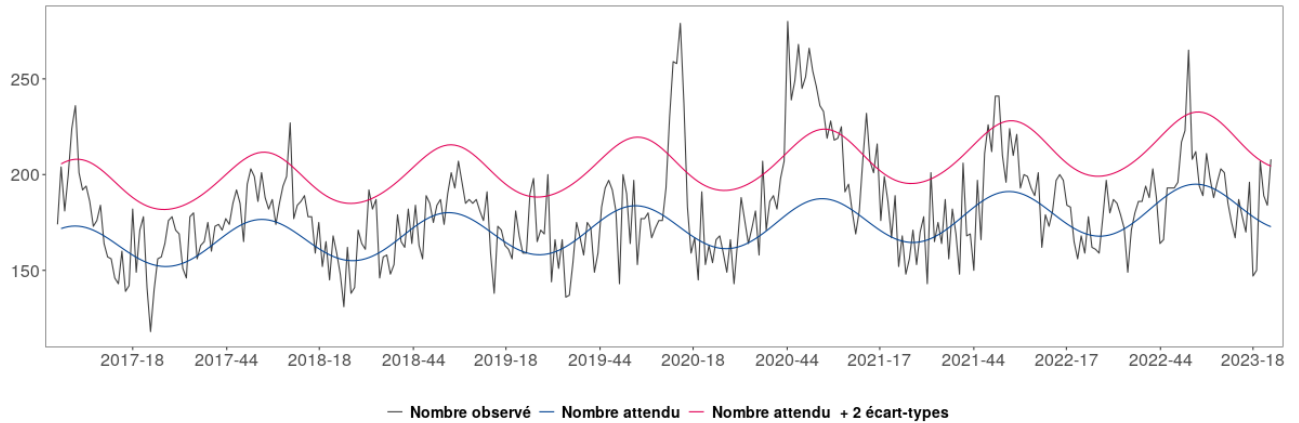
- de personnes présentant une maladie chronique ou un traitement médicamenteux au long cours
- Maladies psychiatriques et syndromes dépressifs : patients traités par neuroleptiques, agonistes sérotoninergiques, antidépresseurs tricycliques ou médicaments altérant la vigilance (benzodiazépines...). Vigilance pour les neuroleptiques et les antidépresseurs, a fortiori en association à un diurétique
- Maladies neurologiques : maladie de Parkinson ; maladie d'Alzheimer et troubles apparentés
- Pathologies cardiovasculaires : surtout les patients traités par diurétiques, inhibiteurs de l'enzyme de conversion de l'angiotensine, antagonistes des récepteurs de l'angiotensine II et/ou anti-arythmiques
- Pathologies endocriniennes : diabète, hyperthyroïdie, hypercalcémie, insuffisance surrénalienne

| Mortalité toutes causes |

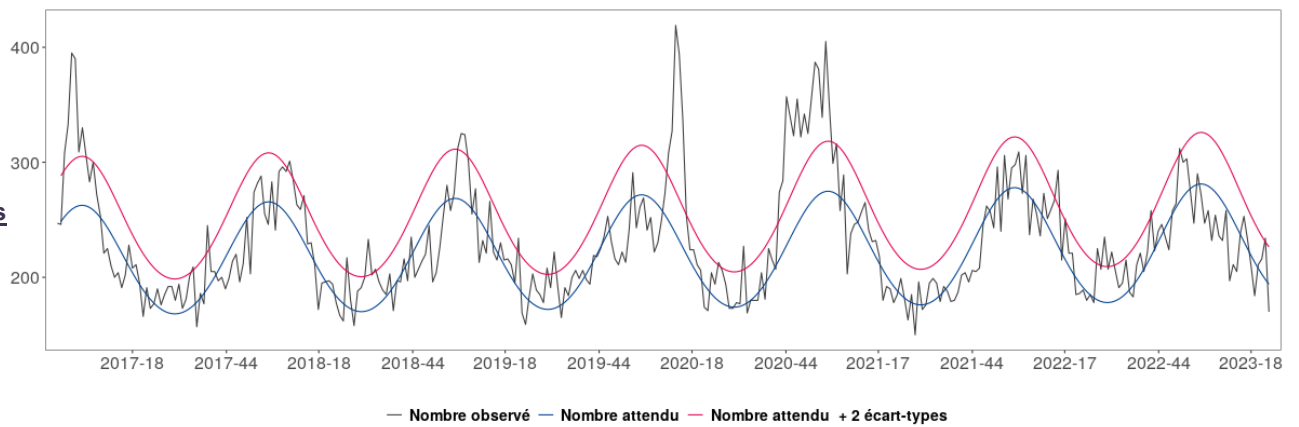
Figure 10 : Mortalité régionale toutes causes, pour les classes d'âge 65-84 ans (a), 85 ans et plus (b), tous âges (c) jusqu'à la semaine 23- 2023 (Source : Insee, au 20/06/2023)

Le nombre de décès des 3 dernières semaines doit être considéré comme provisoire car une partie de ces décès n'a pas encore été remontée à la Cellule régionale

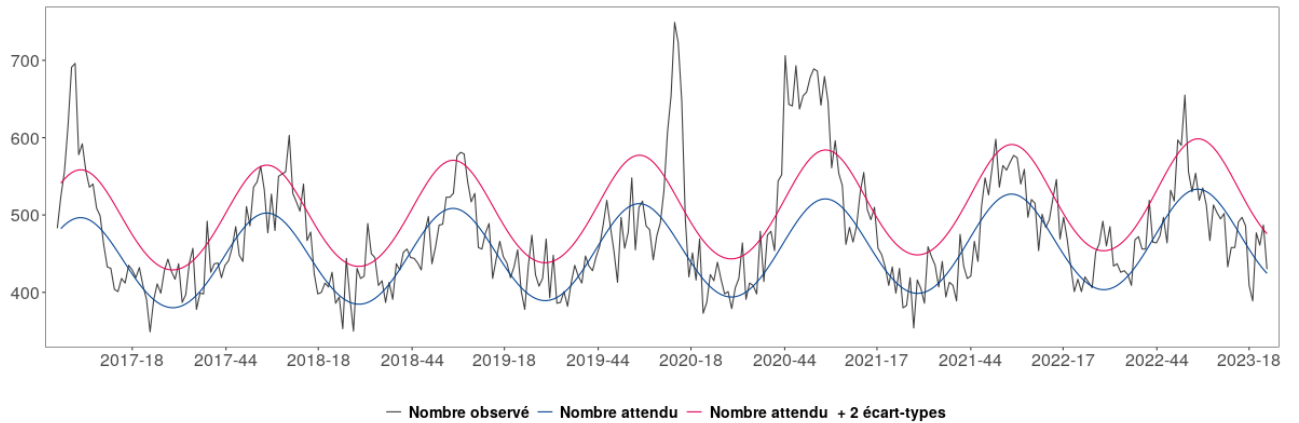
a. 65 – 84 ans



b. 85 ans et plus



c. Tous âges



Commentaires :

Aucun excès de mortalité toutes causes et tous âges n'est observé en semaine 23 en Bourgogne-Franche-Comté.

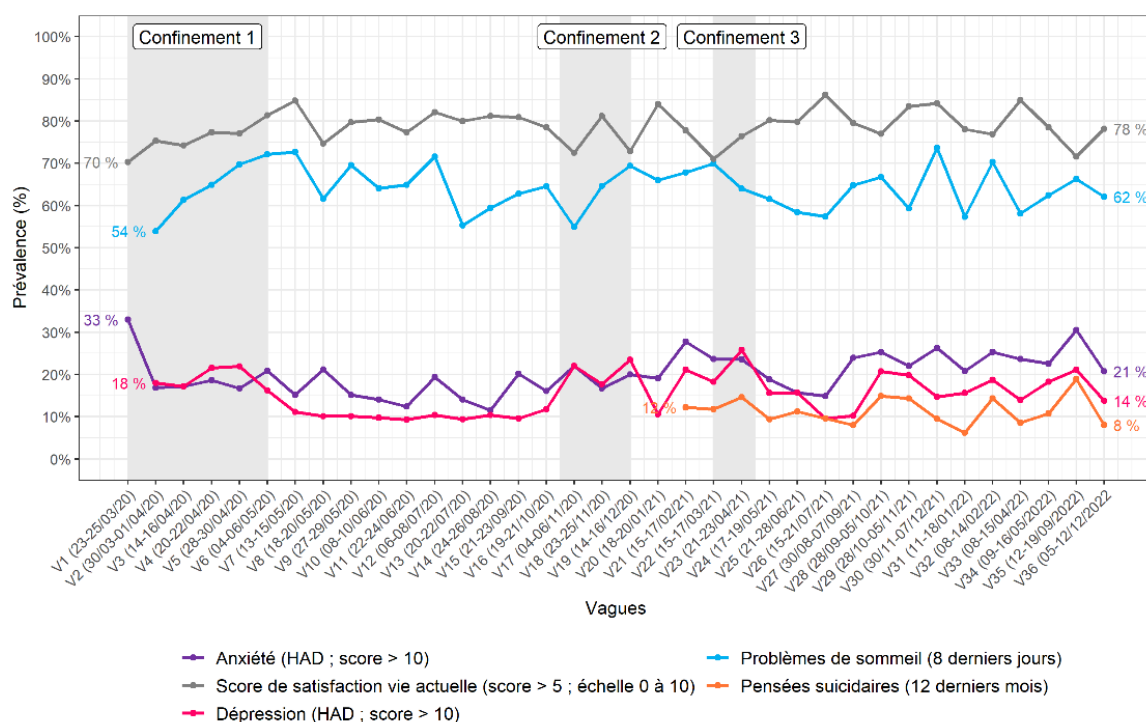
| Indicateurs de santé mentale de l'adulte |

Les données proviennent de l'enquête Santé publique France CoviPrev, étude Internet répétée auprès d'échantillons indépendants non probabilistes de 2 000 personnes âgées de 18 ans et plus, résidant en France métropolitaine (Access panel), de mars 2020 à décembre 2022. En Bourgogne-Franche-Comté, le nombre de répondants par vague varie de 67 à 99.

Pour plus d'informations : [Enquêtes CoviPrev](#)

En Bourgogne-Franche-Comté, les indicateurs fin 2022 restent à un niveau élevé, notamment lors de l'enquête menée en septembre 2022 (Vague 35). Des tendances à la hausse étaient observées pour presque tous les indicateurs relatifs à la santé mentale mais sans être statistiquement significative. Les prévalences des troubles anxieux (25,9 % en V35 - V36 contre 22,9 % en V33 - V34), des problèmes de sommeil (63,4 % contre 60,2 % en V33-34), des troubles dépressifs (17,3 % contre 15,4 % en V33 - V34) et des pensées suicidaires (13,2 % contre 9,7 % en V33 - V34) suivaient une tendance à la hausse. Une tendance à la baisse de la prévalence de la satisfaction de vie (74,5 % contre 81,0 % en V33 - 34) était enregistrée (Tableau 2).

Figure 11 : Évolution de la fréquence des indicateurs de santé mentale (%), vagues 1 (23-25/03/2020) à 36 (05-12/12/2022), chez les adultes, Bourgogne-Franche-Comté (source : enquêtes déclaratives CoviPrev)



Données : CoviPrev. Traitement : Santé publique France.

Tableau 2 : Évolution par vagues regroupées de la fréquence des indicateurs de santé mentale (%), vagues 33-34 et 35-36, chez les adultes, Bourgogne-Franche-Comté (source : enquêtes déclaratives CoviPrev)

Vagues (dates)	Vagues 33-34 (avril-mai 2022)	Vagues 35-36 (sept-déc 2022)	Tendance	Tendance significative*
Période enquête	08/04-16/05/2022	12/09-12/12/2022		
Nombre de personnes interrogées	186	182		
Mesure appliquée, % pondéré [intervalle de confiance à 95%]				
Anxiété (HAD>10)	22,9% [17,4% - 29,5%]	25,9% [20,0% - 32,9%]	Hausse	non
Problèmes de sommeil au cours des 8 derniers jours	60,2% [52,9% - 67,0%]	63,4% [56,1% - 70,2%]	Hausse	non
Dépression (HAD>10)	15,4% [11,0% - 21,3%]	17,3% [12,4% - 23,5%]	Hausse	non
Pensées suicidaires au cours des 12 derniers mois	9,7% [6,1% - 14,9%]	13,2% [9,0% - 18,9%]	Hausse	non
Score de satisfaction vie actuelle	81,0% [74,6% - 86,2%]	74,5% [67,5% - 80,3%]	Baisse	non

*Tendance significative si $p < 0,05$

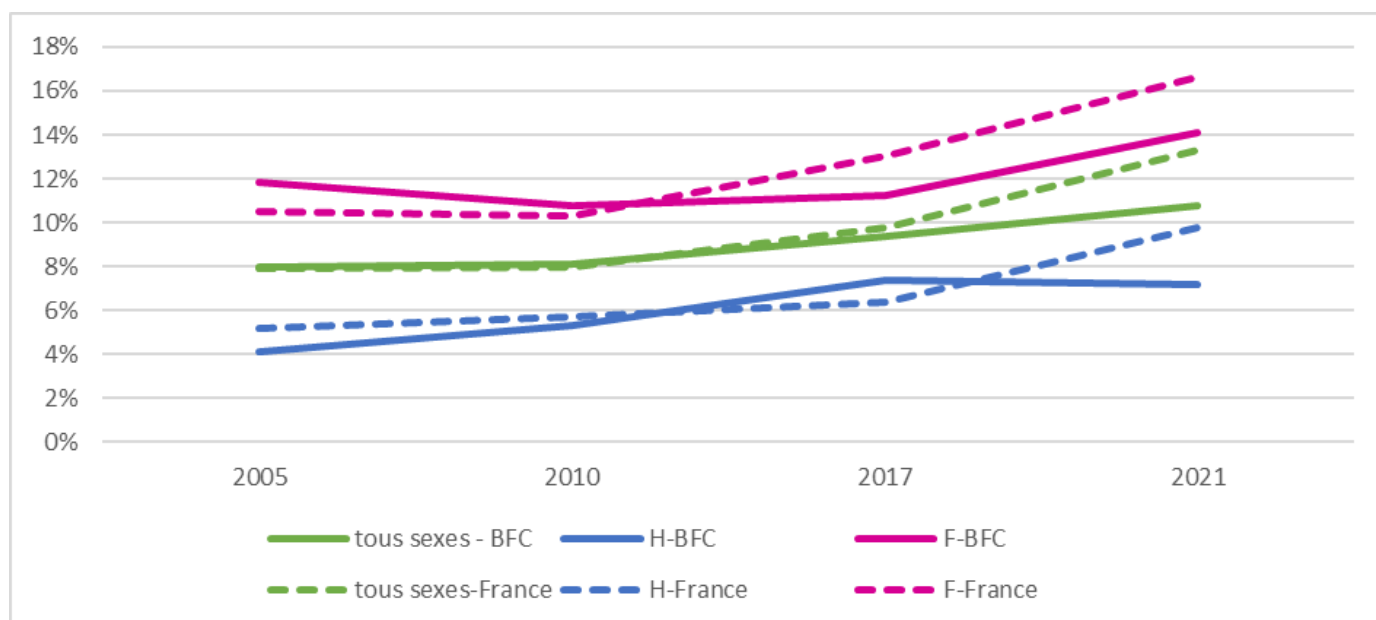
| Épisodes dépressifs caractérisés au cours des 12 derniers mois |

Les données proviennent du Baromètre santé de Santé publique France, étude transversale répétée, ayant permis d'interroger un échantillon représentatif de plus de 24 000 personnes âgées de 18 à 85 ans en France en 2021. Les données sont disponibles sur [Géodes](#) (choisir par pathologie puis Dépression et anxiété).

En Bourgogne-Franche-Comté, le taux d'épisodes dépressifs caractérisés au cours des 12 derniers mois chez les personnes âgées de 18 à 75 ans était estimé en 2021 à 10,8 % (IC à 95 % : 8,5 % à 13,5 %). Ce taux n'était pas statistiquement différent de celui des autres régions de France métropolitaine. Ce résultat est constaté aussi bien pour les hommes (7,2 % en 2021 en région) et les femmes (14,1 % en 2021 en région).

Une tendance à l'augmentation était retrouvée par rapport à 2017 chez les femmes (passage de 11,2 % en 2017 à 14,1 % en 2021 ; Figure 12).

Figure 12 : Taux d'épisodes dépressifs caractérisés au cours des 12 derniers mois (%), chez les 18-75 ans, en Bourgogne-Franche-Comté et en France entre 2005 et 2021 (Source : Baromètre de Santé publique France 2005, 2010, 2017, 2021)



| Points épidémiologiques de Bourgogne-Franche-Comté |

Tous les points épidémiologiques de la région sont disponibles sur le site de Santé publique France à cette adresse :

<https://www.santepubliquefrance.fr/regions/bourgogne-franche-comte/publications/#tabs>



| Coordonnées du Point Focal Régional des alertes sanitaires | pour signaler tout événement présentant un risque de santé publique



Agence Régionale de Santé
Bourgogne-Franche-Comté

Département Alerte et Crise

Point Focal Régional (PFR) des alertes sanitaires

Tél : 0 809 404 900

Fax : 03 81 65 58 65

Courriel : ars-bfc-alerte@ars.sante.fr

| Remerciements des partenaires locaux |

Nous remercions nos partenaires de la surveillance locale :

Réseau SurSaUD®, ARS siège et délégations territoriales, Samu Centre 15, Laboratoires de virologie de Dijon et de Besançon, Services de réanimation de Bourgogne-Franche-Comté et l'ensemble des professionnels de santé qui participent à la surveillance.



Des informations nationales et internationales sont accessibles sur les sites du Ministère chargé de la Santé et des Sports :

<http://social-sante.gouv.fr/>

et de l'Organisation mondiale de la Santé :

<http://www.who.int/fr>

Equipe de la Cellule régionale de Santé publique France en Bourgogne Franche-Comté

Coordonnateur
Olivier Retel

Epidémiologistes
Sonia Chêne
François Clinard
Elodie Terrien
Sabrina Tessier

Assistante
Marilène Ciccardini

Renforts COVID-19
Hélène Da Cruz
Diane François

Internes de santé publique
Camille Gelin
Alice Vabre

Directrice de la publication
Dr Caroline Semaille,
Directrice Générale
de Santé publique France

Rédacteurs
L'équipe de la Cellule régionale

Diffusion
Cellule régionale Bourgogne-Franche-Comté
2, place des Savoirs
BP 1535 21035 Dijon Cedex
Tél. : 03 80 41 99 41
Fax : 03 80 41 99 53
Courriel :
cire-bfc@santepubliquefrance.fr

Retrouvez-nous sur :
<http://www.santepubliquefrance.fr>