

SURVEILLANCE SANITAIRE en BOURGOGNE-FRANCHE-COMTE

Point n°2023/07 du 16 février 2023

POINTS D'ACTUALITÉS

Poids et impact de la grippe saisonnière en France métropolitaine : bilan des épidémies de 2011-2012 à 2021-2022 ([lien](#))

Rediffusion de la campagne incitative à l'arrêt du tabac (A la Une)

GRIPPE :
11^e semaine d'épidémie
Poursuite de l'augmentation des indicateurs de la grippe

| A la Une |

Campagne d'incitation à l'arrêt du tabac visant en particulier les fumeurs les plus fragiles sur le plan socio-économique

La France compte toujours près de 15 millions de fumeurs quotidiens et occasionnels (Source : OFDT et Santé publique France).

En Bourgogne-Franche-Comté, le taux de fumeurs quotidiens parmi les 18-75 ans était estimé à 26,7 % en 2021 contre 28,6 % en 2017 et 27,4 % en 2014 (Source : [Géodes](#)).

Après une baisse très importante du nombre de fumeurs entre 2014 et 2019, les dernières estimations de la prévalence tabagique en 2020 (25,5 % de fumeurs quotidiens parmi les 18-75 ans), soulignent une **hausse significative parmi le tiers de la population française dont les revenus sont les moins élevés**. La prévalence du tabagisme pour ce groupe est en effet passée de 30 % en 2019 à 33 % en 2020. Cette hausse a été observée indépendamment du premier confinement au printemps 2020, du fait de l'épidémie de Covid-19. Les inégalités sociales concernant le tabagisme restent ainsi très marquées en 2020, avec 15 points d'écart entre les plus bas et les plus hauts revenus.

Face à ce constat, l'objectif de Santé publique France est de réamorcer une tendance à la baisse, et de mieux cibler les actions de prévention auprès des populations les plus fragiles sur le plan socio-économique pour contrer le rebond du tabagisme constaté pour ces publics, d'autant plus que la consommation de tabac reste la première cause de mortalité évitable en France avec plus de 75 000 décès estimés en 2015. En 2015, 3 758 décès étaient attribuables au tabac en Bourgogne-Franche-Comté, soit 5 % des décès totaux.

C'est la raison pour laquelle, en partenariat avec le Ministère en charge de la Santé et l'Assurance Maladie, Santé publique France rediffuse, du 14 février au 13 mars 2023, la campagne **d'incitation à l'arrêt du tabac** à destination des fumeurs et en particulier **des publics les plus fragiles sur le plan socio-économique**.

Cette campagne a pour objectif de déconstruire les peurs liées à l'arrêt du tabac et à inciter les fumeurs à se faire aider dans leur démarche d'arrêt. Elle valorise la diversité des solutions d'arrêt à travers des témoignages réels, afin de montrer qu'il n'est pas si difficile de demander de l'aide auprès d'un pharmacien, d'un médecin, d'un professionnel de Tabac info service au 39 89, etc. et d'être accompagné gratuitement dans sa démarche. Elle **met également en lumière le moment de bascule vers l'arrêt du tabac pour dédramatiser le passage à l'acte** et inspirer les fumeurs sur la base de quatre témoignages vidéos d'anciens fumeurs. Il est aussi souligné que l'arrêt du tabac a non seulement un bénéfice immédiat sur la santé, mais également au niveau financier et en termes de qualité de vie.

Nous savons que les fumeurs les moins favorisés au niveau socio-économique ont autant envie d'arrêter que les fumeurs plus favorisés, mais l'arrêt leur semble plus difficile et les chances de succès du sevrage sont plus faibles. Santé publique France met en place des actions dédiées selon le principe de l'universalisme proportionné, et cette campagne à destination des populations moins favorisées s'inscrit dans la volonté de réduire les inégalités sociales relatives au tabagisme.

Pour en savoir plus :

[Une campagne d'incitation à l'arrêt du tabac visant en particulier les fumeurs les plus fragiles sur le plan socio-économique \(santepubliquefrance.fr\)](#)

[L'interruption de la baisse de la prévalence du tabagisme se confirme en 2021 \(santepubliquefrance.fr/tabac-info-service.fr\)](#)

| Veille internationale |

Sources : European Centre for Disease Control (ECDC) et World Health Organization (WHO)

14/02/2023 : L'ECDC publie un rapport sur la prévention du VIH par la prophylaxie de pré-exposition (PrEP) en Europe et en Asie centrale. Malgré un accroissement de sa mise en œuvre depuis 2016, il subsiste une marge de progression afin d'améliorer l'accès de certaines populations telles que les prisonniers, les consommateurs de drogue et sans-papiers à la PrEP ([lien](#)).

10/02/2023 : L'OMS publie un état des lieux du tremblement de terre qui a touché gravement la Turquie et toute la Syrie et les besoins prioritaires à apporter immédiatement afin d'amoindrir les épidémies ([lien](#)).

| La grippe |

La surveillance de la grippe s'effectue à partir des indicateurs hebdomadaires suivants :

- pourcentage hebdomadaire de grippe parmi les diagnostics des associations SOS Médecins (Dijon, Sens, Besançon, Auxerre, source: SurSaUD®)
- pourcentage hebdomadaire de grippe parmi les diagnostics des services d'urgences de la région adhérent à SurSaUD®
- épisode de cas groupés d'IRA signalé par les collectivités en ligne via le [portail des signalements du Ministère de la santé](#)
- description des cas graves de grippe admis en réanimation (services sentinelles)

Au niveau national :

- ▶ Poursuite de l'augmentation de tous les indicateurs de la grippe dans toutes les classes d'âge mais moins marquée qu'en S05
- ▶ **Virus de type B/Victoria majoritaire en ville**, mais persistance des virus de type A
- ▶ 11 sur 13 régions toujours en phase épidémique, dont Provence-Alpes-Côte d'Azur la région la plus touchée
- ▶ Poursuite de l'épidémie en Guyane et aux Antilles

En Bourgogne-Franche-Comté : PHASE ÉPIDÉMIQUE

- ▶ L'activité (tous âges) liée à la grippe se stabilise à un niveau élevé chez les associations SOS Médecins (figure 1) mais poursuit sa hausse dans les services d'urgences pour la 3^{ème} semaine consécutive (figure 2).
- ▶ 38 signalements d'épisodes de cas groupés d'infection respiratoire aiguë en établissements médico-sociaux depuis début octobre 2022.
- ▶ 27 cas graves de grippe admis en réanimation signalés par le réseau sentinelle des services de réanimation.

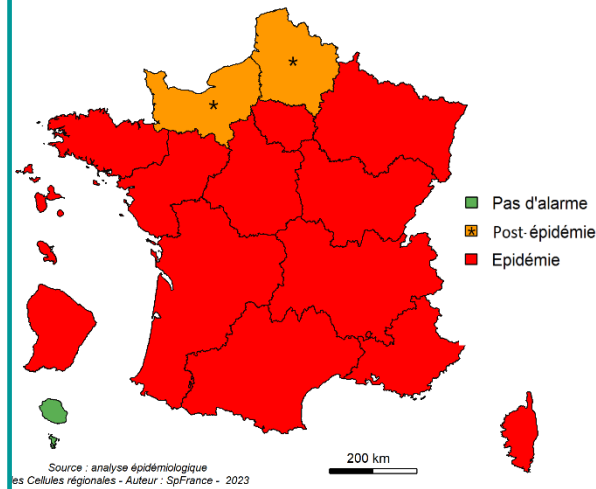


Figure 1 : Evolution hebdomadaire du nombre et des pourcentages de syndrome grippal parmi les diagnostics des associations SOS Médecins (Dijon, Sens, Besançon, Auxerre, source : SurSaUD®), données au 16/02/2023

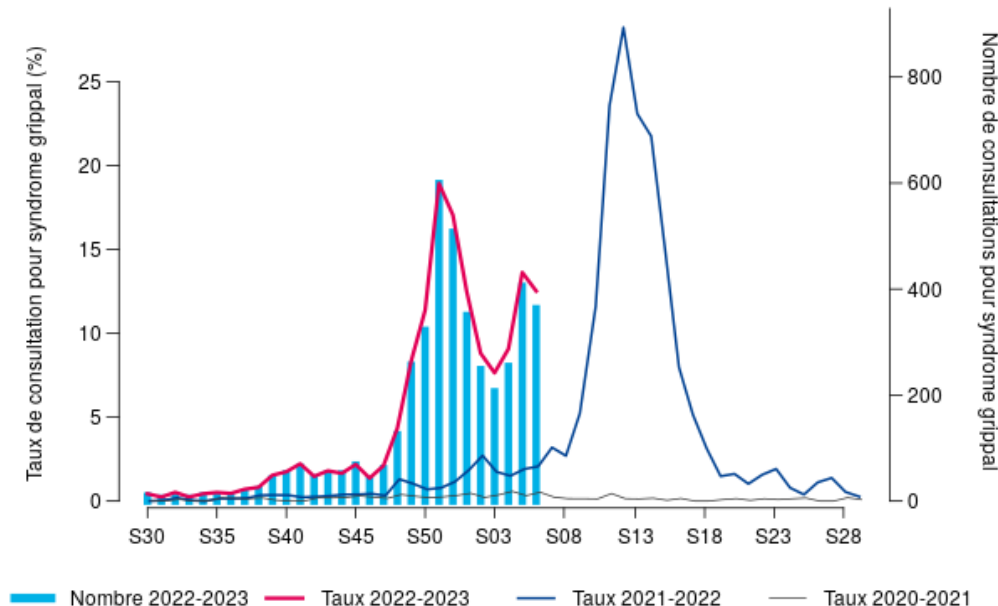
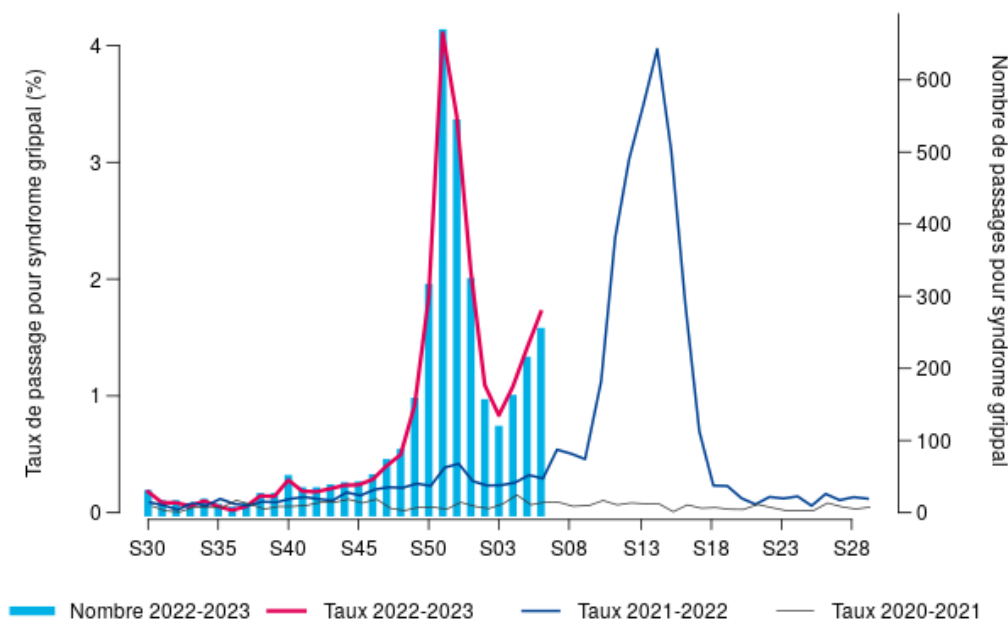


Figure 2 : Evolution hebdomadaire du nombre et des pourcentages de syndrome grippal parmi les diagnostics des services d'urgences de Bourgogne-Franche-Comté adhérent à SurSaUD®, données au 16/02/2023



| Les bronchiolites |

La surveillance de la bronchiolite s'effectue chez les moins de 2 ans à partir des indicateurs suivants :

- Pourcentage hebdomadaire de bronchiolites parmi les diagnostics des associations SOS Médecins (Dijon, Sens, Besançon, Auxerre source: SurSaUD®)
- Pourcentage hebdomadaire de bronchiolites parmi les diagnostics des services d'urgences de la région adhérent à SurSaUD®

Au niveau national :

- ▶ Diminution des passages aux urgences et stabilisation à un niveau modéré des hospitalisations après passages aux urgences pour bronchiolite chez les enfants de moins de 2 ans en France métropolitaine
- ▶ Baisse des actes médicaux SOS Médecins pour bronchiolite chez les enfants de moins de 2 ans en France métropolitaine
- ▶ Fin de l'épidémie en Hauts-de-France et Occitanie
- ▶ Passage en phase épidémique à La Réunion et poursuite de l'épidémie à Mayotte

En Bourgogne-Franche-Comté : PHASE POST-ÉPIDÉMIQUE

- ▶ En phase post-épidémique pour la 2^{ème} semaine consécutive, l'activité liée à l'épidémie de bronchiolite chez les moins de 2 ans, reste stable chez les associations SOS Médecins (figure 3) et dans les services d'urgences (figure 4).

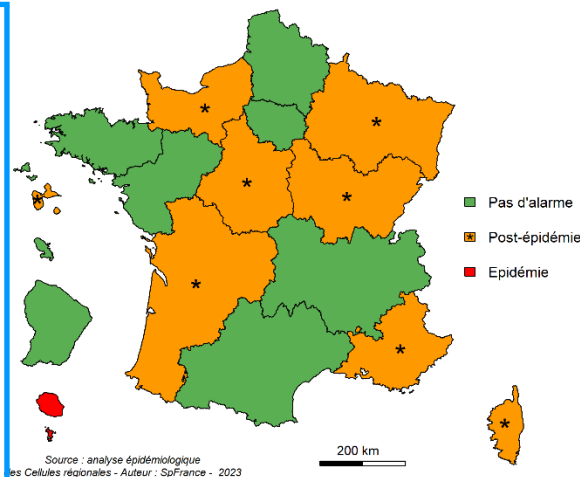


Figure 3 : Evolution hebdomadaire du nombre et des pourcentages de bronchiolite parmi les diagnostics des associations SOS Médecins (Dijon, Sens, Besançon, Auxerre, source : SurSaUD®) chez les moins de 2 ans, données au 16/02/2023

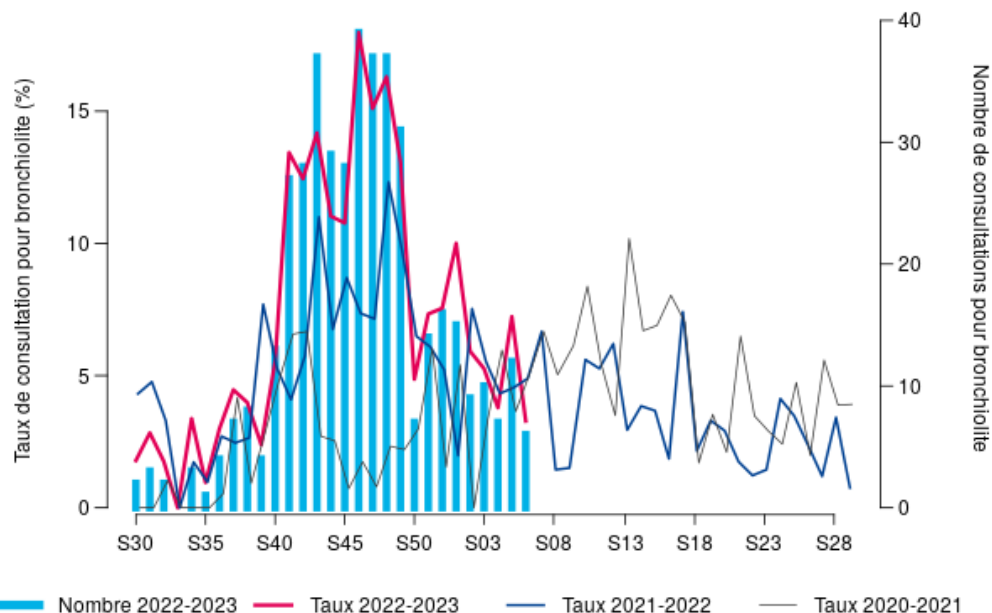
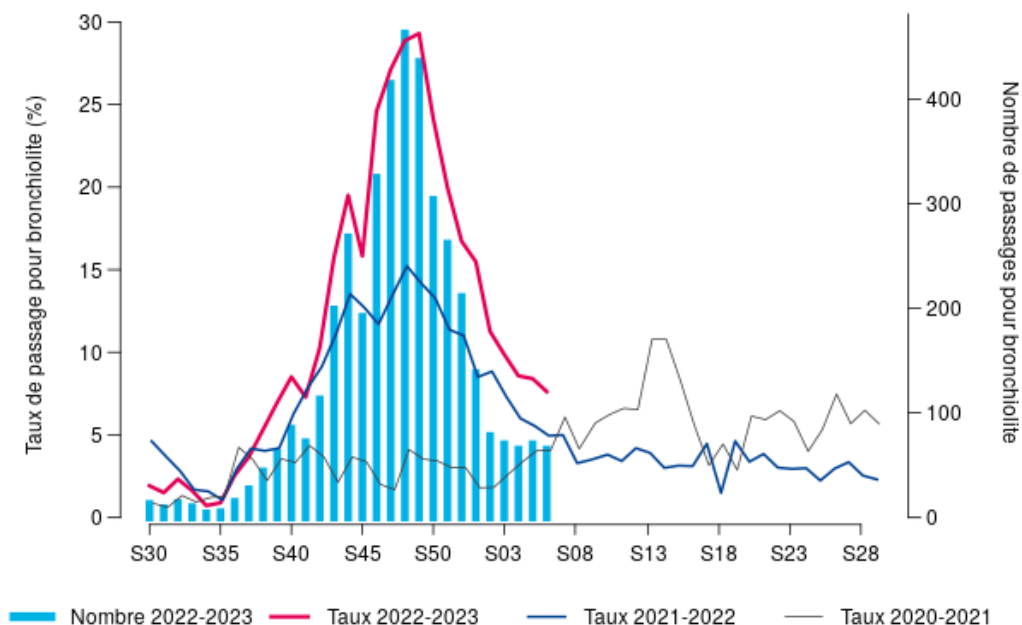


Figure 4 : Evolution hebdomadaire du nombre et des pourcentages de bronchiolite parmi les diagnostics des services d'urgences de Bourgogne Franche-Comté adhérent à SurSaUD®, chez les moins de 2 ans, données au 16/02/2023



| Les gastroentérites aiguës |

La surveillance des gastroentérites aiguës (GEA) s'effectue à partir des indicateurs suivants (tous âges):

- Pourcentage hebdomadaire de gastroentérites parmi les diagnostics des associations SOS Médecins (Dijon, Sens, Besançon, Auxerre, source: SurSaUD®)
- Pourcentage hebdomadaire de gastroentérites parmi les diagnostics des services d'urgences de la région adhérent à SurSaUD®

Commentaires :

Au niveau national :

- ▶ L'augmentation des cas de gastroentérite s'observe habituellement entre décembre et janvier avec un pic, en général durant les deux premières semaines de janvier.
- ▶ L'activité de SOS Médecins reste élevée sur une grande partie Nord-Ouest du territoire et faible en Bourgogne-Franche-Comté, en Corse et en Martinique
- ▶ L'activité des urgences reste élevée en Centre Val de Loire

En Bourgogne-Franche-Comté :

- ▶ L'activité (tous âges) des associations SOS Médecins se stabilise à un niveau moindre que celui de la saison précédente à la même période (figure 5).
- ▶ L'activité des services des urgences poursuit son augmentation mais est inférieure aux valeurs de la saison dernière (figure 6).

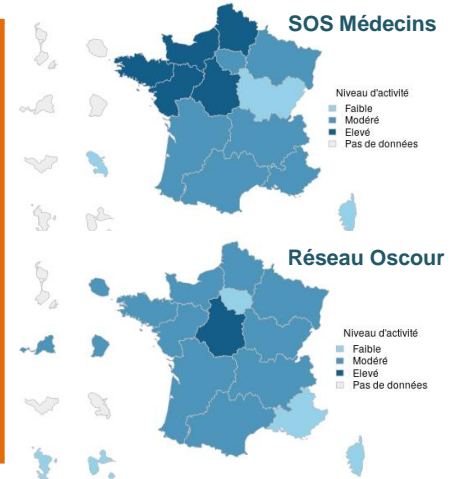


Figure 5 : Evolution hebdomadaire du nombre et des pourcentages de diagnostics de gastroentérites des associations SOS Médecins (Dijon, Sens, Besançon, Auxerre, source : SurSaUD®), données au 16/02/2023

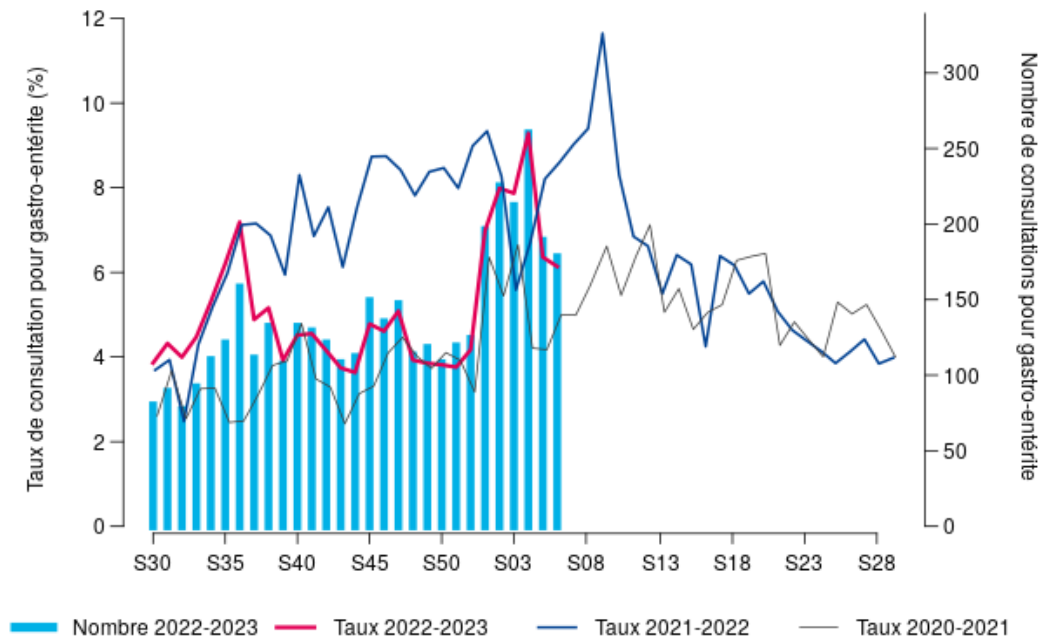
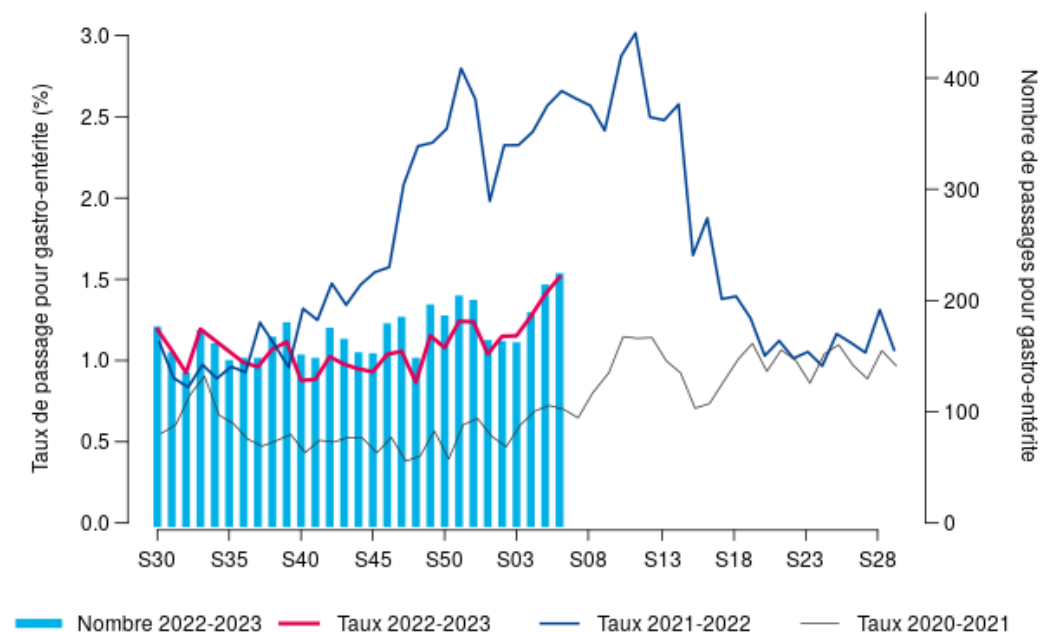


Figure 6 : Evolution hebdomadaire du nombre et des pourcentages de gastroentérites parmi les diagnostics des services d'urgences de Bourgogne-Franche-Comté adhérent à SurSaUD®, données au 16/02/2023



Indicateurs-clés en Bourgogne-Franche-Comté

En semaine 06, le ralentissement de la circulation du SARS-CoV-2* se poursuit dans la région. La diminution du taux de positivité (TP) se poursuit (moins marquée que la semaine dernière) cette semaine (TP = 4,2 %, -0,3 point par rapport à la semaine précédente). Le taux de positivité est compris entre 3 % (Jura) et 6 % dans l'Yonne (où il a tendance à augmenter).

Depuis mai 2022, le variant Omicron circule de manière exclusive dans la région avec actuellement une prédominance du sous-lignage BQ.1.1*. Depuis l'enquête Flash S03-2023, une hausse des détections du recombinant XBB.1.5 et des sous-lignages de BA.2 est observée en région ; tendance similaire à ce qui est observé en France métropolitaine.

Dans le contexte de circulation actuel du SARS-CoV-2 et des virus hivernaux, il est nécessaire de maintenir l'adhésion aux mesures combinées :

- vaccination à jour contre la COVID-19, notamment par une dose de rappel avec un vaccin bivalent (contre la souche initiale et le variant Omicron du SARS-CoV-2) pour les éligibles primo-vaccinés, ainsi que contre la grippe ;
- isolement en cas de test positif et/ou de symptômes ;
- maintien de l'application des gestes barrières : port du masque (en présence de personnes vulnérables, en cas de promiscuité dans les espaces fermés comme les transports en commun), lavage des mains et aération des lieux clos.

**Du fait d'une évolution possible du recours au dépistage, notamment en lien avec la modification du dispositif d'indemnisation dérogatoire des arrêts de travail à compter du 1^{er} février 2023, ces indicateurs peuvent être sous-estimés et doivent être interprétés avec prudence.*

Indicateurs	Semaine 05	Semaine 06
Surveillance virologique		
Nombre de cas confirmés	851	671
Taux d'incidence (/100 000 personnes)	30,6	24,1
Taux de dépistage (/100 000 personnes)	684,1	577,3
Taux de positivité (%)	4,5	4,2
Variant prédominant	Omicron – BA.5	Omicron – BA.5
Surveillance dans les ESMS		
Foyers épidémiques en cours (au moins 3 cas confirmés)	9	7
Surveillance en ville		
Actes SOS médecins	22	18
Part d'activité SOS médecins (% d'actes)	0,8	0,6
Surveillance à l'hôpital		
Passages aux urgences	36	29
Part d'activité des services d'urgences (% passages)	0,2	0,2
Nouvelles hospitalisations tous services*	87	67
Nouvelles admissions en soins critiques*	10	4
Nouveaux décès hospitaliers*	12	7
Vaccination		
Couverture vaccinale des 60 à 79 ans dans les 6 derniers mois (%)	27,3	26,8
Couverture vaccinale des 80 ans et plus dans les 3 derniers mois (%)	19,5	18,8
Surveillance de la mortalité		
Mortalité toutes causes et tous âges – région	Aucun excès (toutes causes et tous âges)	Aucun excès (toutes causes et tous âges)

*sous réserve de consolidation des données depuis le 1^{er} février

Surveillance virologique

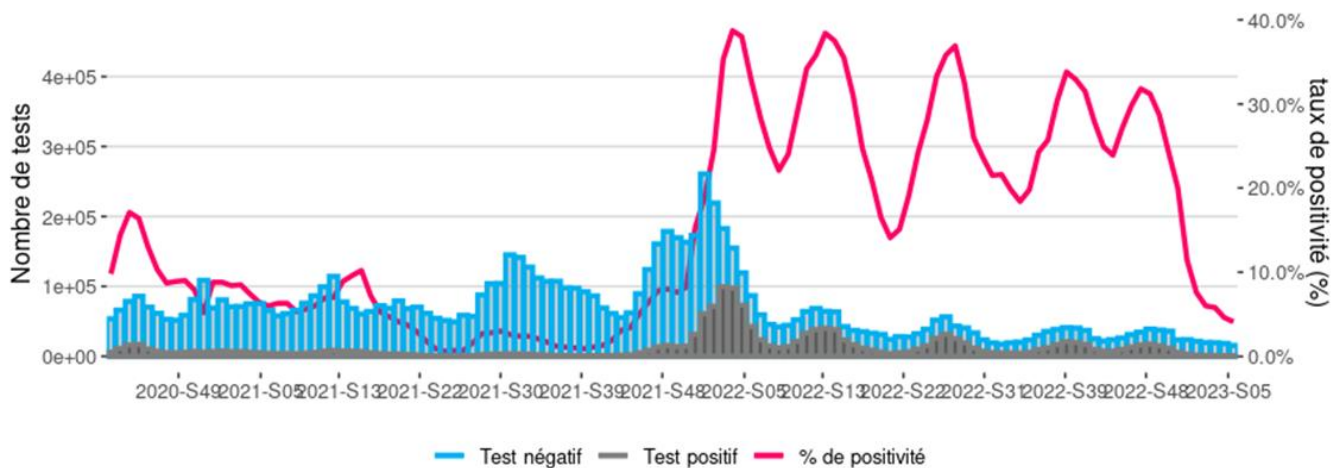
La surveillance virologique permet de suivre l'évolution, dans le temps et dans l'espace, des taux d'incidence (nombre de personnes testées positives pour le SARS-CoV-2 rapporté à la population), des taux de positivité (nombre de personnes testées positives pour le SARS-CoV-2 rapporté au nombre de personnes testées) et des taux de dépistage (nombre de personnes dépistées rapporté à la population).

La surveillance repose sur le système SI-DEP (système d'information de dépistage) qui vise au suivi exhaustif de toutes les personnes testées en France pour le diagnostic et le dépistage de la COVID-19 dans les laboratoires de ville, les laboratoires hospitaliers, les centres de dépistage et par les autres professionnels de santé. Les indicateurs SI-DEP prennent en compte les tests par amplification moléculaire RT-PCR (avec lesquels sont comptés les tests RT-LAMP) et les tests antigéniques réalisés en laboratoire (TDR).

Définition d'un cas confirmé de COVID-19: personne présentant une infection par SARS-CoV-2 confirmée par test RT-PCR ou test antigénique, que cette personne soit symptomatique ou asymptomatique ([voir définition de cas](#)).

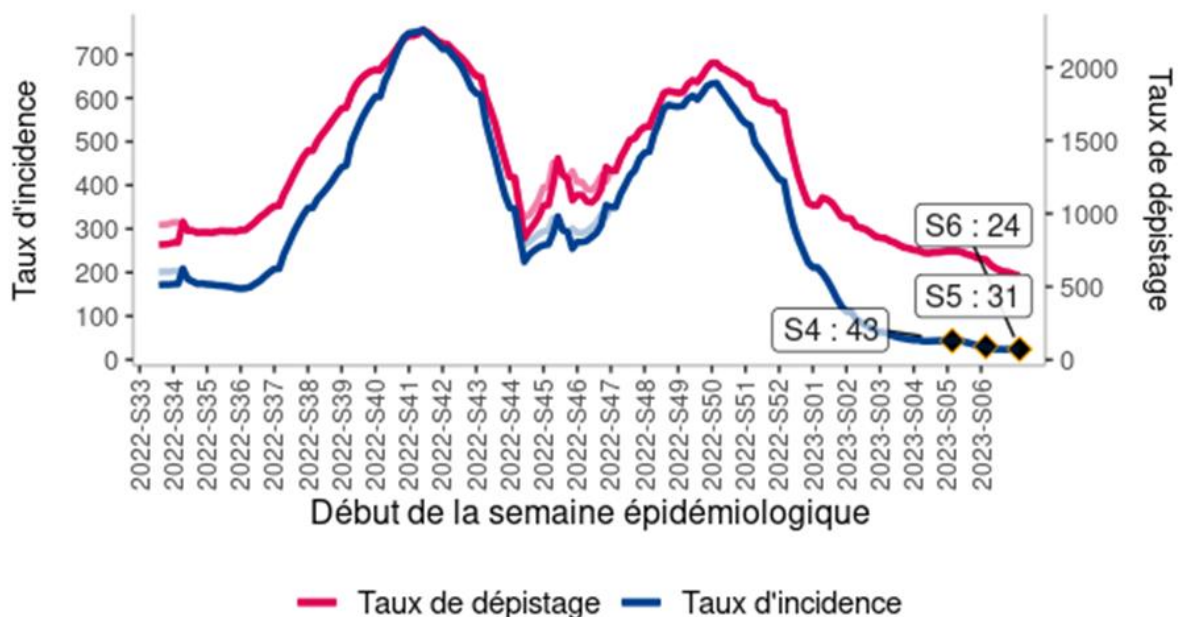
- En Bourgogne-Franche-Comté, au cours de la semaine 06 (du 6 au 12 février 2023), 671 personnes ont été testées positives, le taux d'incidence était de 24,1 pour 100 000 habitants et le taux de positivité était de 4,2 %.
- Depuis mai 2022, le variant Omicron circule de manière exclusive en Bourgogne-Franche-Comté avec actuellement une prédominance du sous-lignage BQ.1.1*. Depuis l'enquête Flash S03-2023, une hausse des détections du recombinant XBB.1.5 et des sous-lignages de BA.2 est observée en région ; tendance similaire à ce qui est observé en France métropolitaine.

Figure 7 - Nombre de tests réalisés, nombre de tests positifs pour le SARS-CoV-2 et taux de positivité dans les laboratoires, par semaine, Bourgogne-Franche-Comté (Source : SI-DEP)



Source : SIDEP

Figure 8 : Evolution hebdomadaire des taux d'incidence et de dépistage de COVID-19, Bourgogne-Franche-Comté (données SIDEP au 15/02/2023)



Source : SIDEP

Le dispositif de surveillance des cas et des décès de COVID-19, en établissements sociaux et médico-sociaux (ESMS) avec hébergement, parmi les résidents et le personnel, a été mis en place par Santé publique France. Un guide méthodologique est disponible sur le site de Santé publique France et des fiches réflexes sur le site de l'ARS. Ce système de surveillance souffre d'un manque d'exhaustivité.

- Le nombre de nouveaux épisodes (au moins un cas confirmé) est très faible au cours des dernières semaines (données non consolidées en S06) (Figure 9).
- Au total, dans la région, **11 épisodes** sont en cours de gestion (dont 7 foyers - au moins 3 cas confirmés).
- Le nombre de décès en ESMS parmi les résidents depuis le début de cette surveillance est de **2 566** (dont la quasi-totalité est survenu en Ehpad – Tableau 2).

Figure 9 : Nombre hebdomadaire de signalements d'épisodes avec au moins un cas (possible ou confirmé) de COVID-19, par semaine calendaire, depuis la semaine 30/2020, Bourgogne-Franche-Comté (Source : Surveillance dans les ESMS, 14/02/2023)

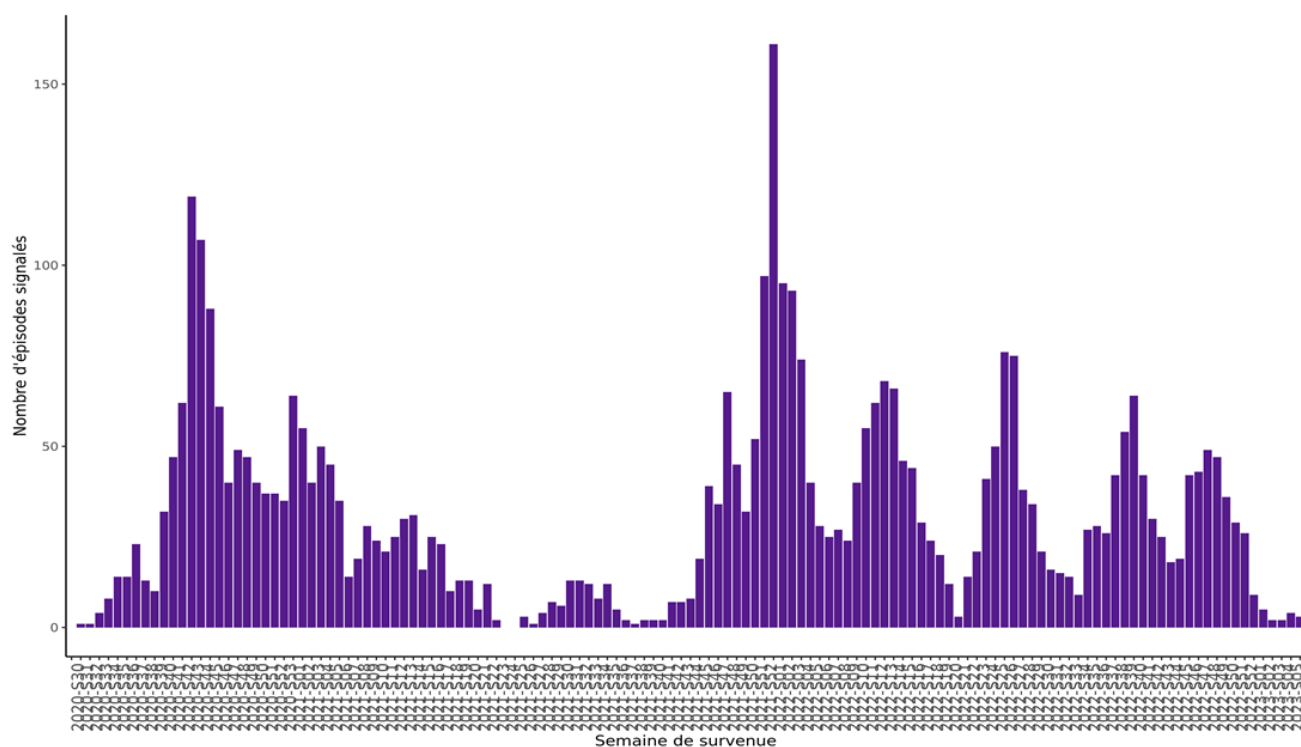


Tableau 1 : Nombre de signalements en établissement d'hébergement pour personnes âgées dépendantes (Ehpad) de cas COVID-19 et de décès chez les résidents et le personnel rapportés du 01/03/2020 au 12/02/2023, par département, Bourgogne-Franche-Comté (Source : Surveillance dans les ESMS, au 14/02/2023)

Département	Signalements	Cas confirmés parmi les résidents	Décès établissement parmi les résidents	Cas confirmés parmi le personnel
Côte-d'Or	512	5 945	386	2 570
Doubs	328	3 430	428	2 294
Jura	278	2 472	153	1 372
Nièvre	180	2 421	134	1 184
Haute-Saône	195	2 126	262	971
Saône-et-Loire	584	7 511	734	3 893
Yonne	425	4 963	288	2 312
Territoire de Belfort	59	1 032	137	702
Total région	2 561	29 900	2 522	15 298

Surveillance en ville

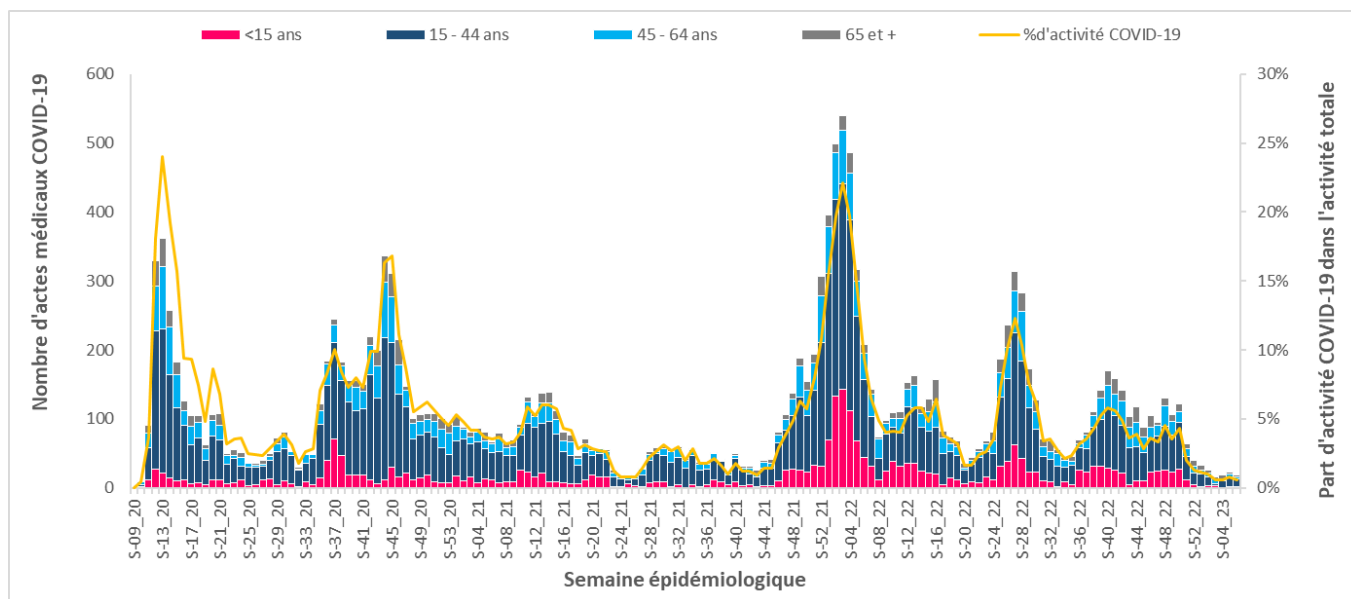
Actes/consultations pour suspicion de COVID-19

Données SOS Médecins

Depuis le début de l'épidémie, les données des 4 associations SOS Médecins de la région (Dijon, Besançon, Sens et Auxerre) permettent de suivre les suspicions de COVID-19 dans 3 des 8 départements de Bourgogne-Franche-Comté.

- La part d'activité COVID-19 dans l'activité totale des associations SOS Médecins est faible (0,6 % vs. 0,8 % en S-1).
- La majorité des diagnostics concerne les 15 - 44 ans (12 actes soit 66,7 %).

Figure 10 : Nombre hebdomadaire d'actes et part d'activité (en %) pour suspicion de COVID-19 par classes d'âge, Bourgogne-Franche-Comté (Source : SOS Médecins, au 14/02/2023)



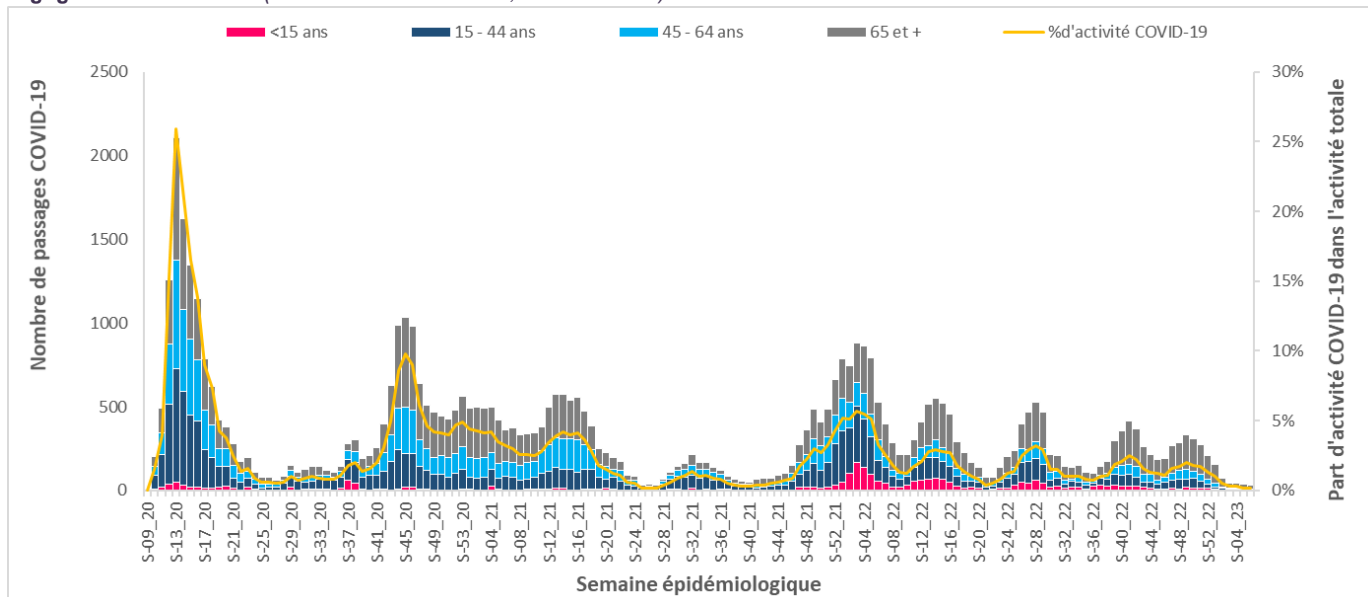
Surveillance à l'hôpital

Passages aux urgences

Depuis le 24 février 2020, un indicateur de surveillance syndromique pour identifier les personnes suspectées d'être infectées au SARS-CoV-2 a été mis en place pour l'ensemble des structures d'urgence du Réseau OSCOUR®.

- La part d'activité COVID-19 dans l'activité totale des services d'urgences est faible (0,2 % vs. 0,2 % en S-1).
- La majorité des passages aux urgences pour suspicion de COVID-19 concerne les 65 ans et plus (22 passages, soit 75,9 %).

Figure 11 : Nombre hebdomadaire de passages aux urgences et part d'activité (en %) pour suspicion de COVID-19 par classes d'âge, Bourgogne-Franche-Comté (Source : réseau Oscour®, au 14/02/2023)



Hospitalisations, admissions en services de soins critiques, décès à l'hôpital

Deuis mars 2020, l'hospitalisation des patients infectés par le SARS-CoV-2 est suivi à partir du système d'information pour le suivi des victimes (SI-VIC). En Bourgogne-Franche-Comté, 102 établissements de santé participent à cette surveillance. Les données sont présentées par date d'admission. Depuis le 1^{er} février 2023 (en S05), les données sont à interpréter avec précaution.

- En S06, il y a eu 67 nouvelles hospitalisations, (Figure 12), 4 nouvelles admissions en services de soins critiques (Figure 13) et 7 décès hospitaliers (Figure 15).
- En S06, les taux par classe d'âge des nouvelles admissions en service de soins critiques sont très faibles (Figure 14).

Figure 12 : Évolution hebdomadaire du nombre de patients hospitalisés pour COVID-19, par classes d'âge, Bourgogne-Franche-Comté
(Source : SI-VIC, au 15/02/2023)

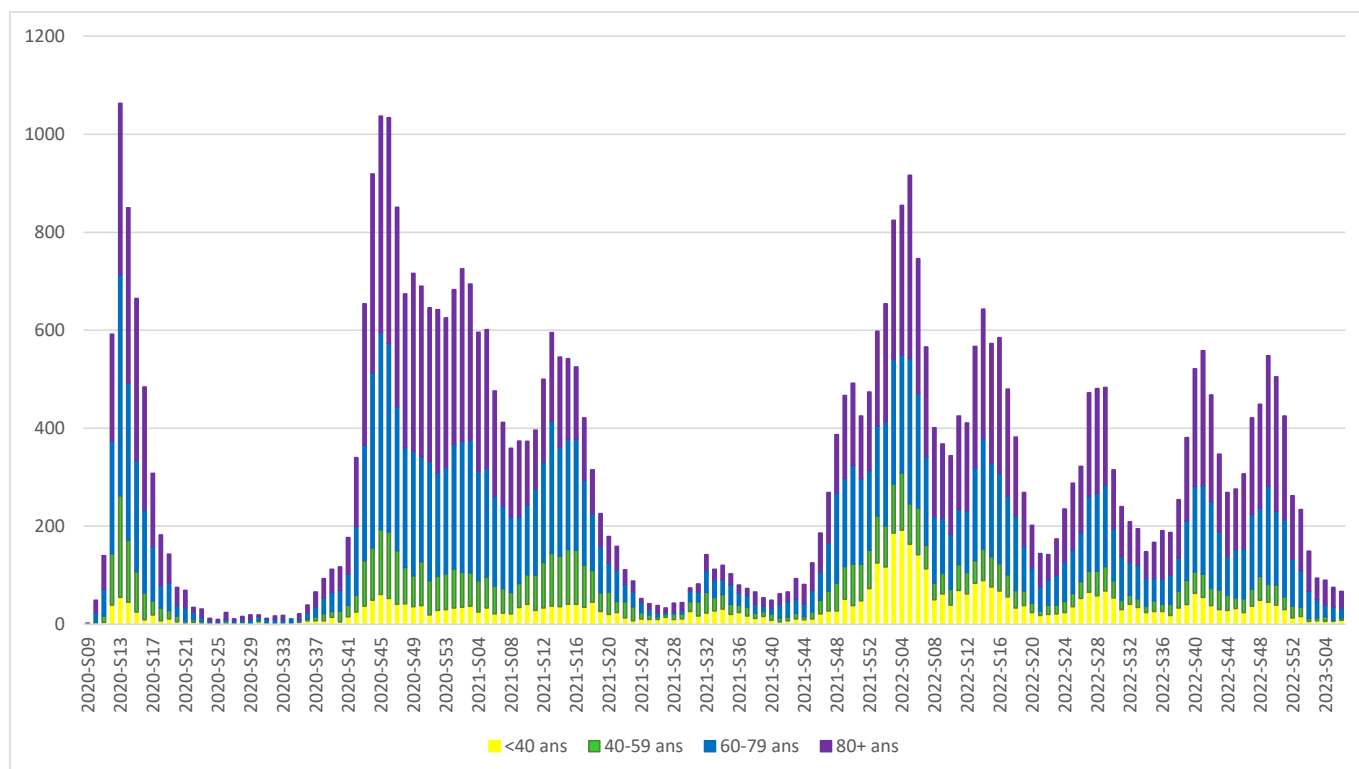
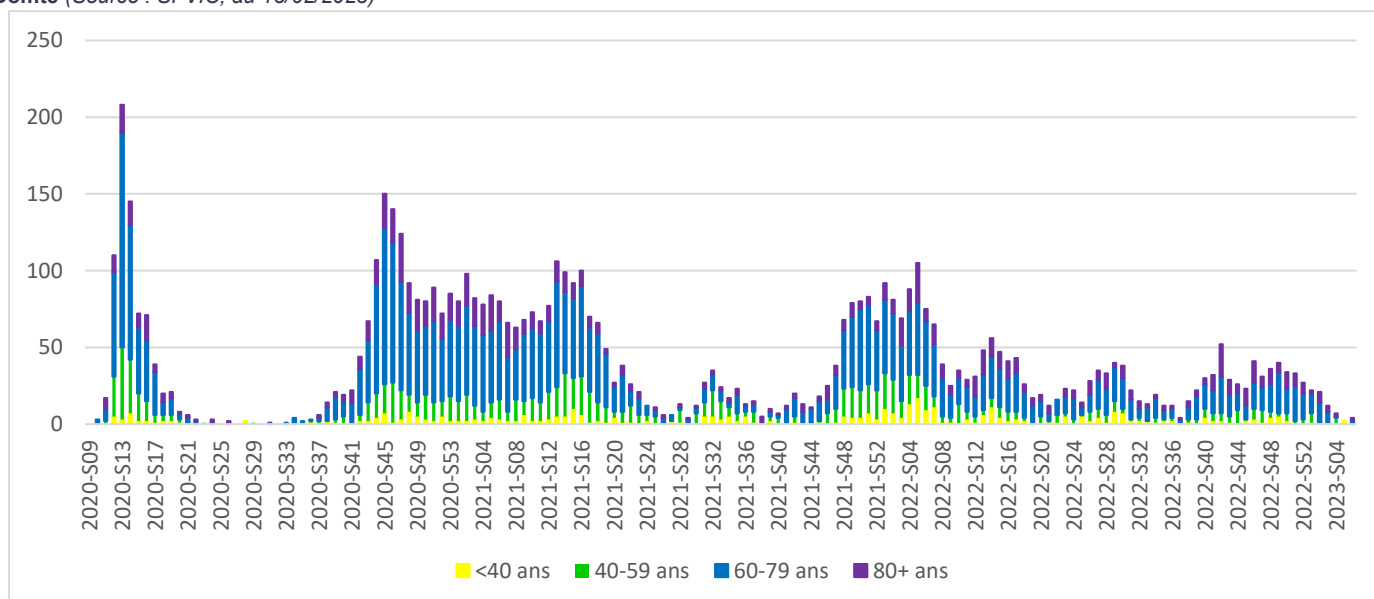


Figure 13 : Évolution hebdomadaire du nombre de patients admis en services de soins critiques, par classes d'âge, Bourgogne-Franche-Comté
(Source : SI-VIC, au 15/02/2023)



Surveillance à l'hôpital (suite)

Figure 14 : Taux de nouvelles admissions en soins critiques (/10⁶ habitants) par classe d'âge, par semaine d'admission en Bourgogne-Franche-Comté (Source : SI-VIC, au 15/02/2023)

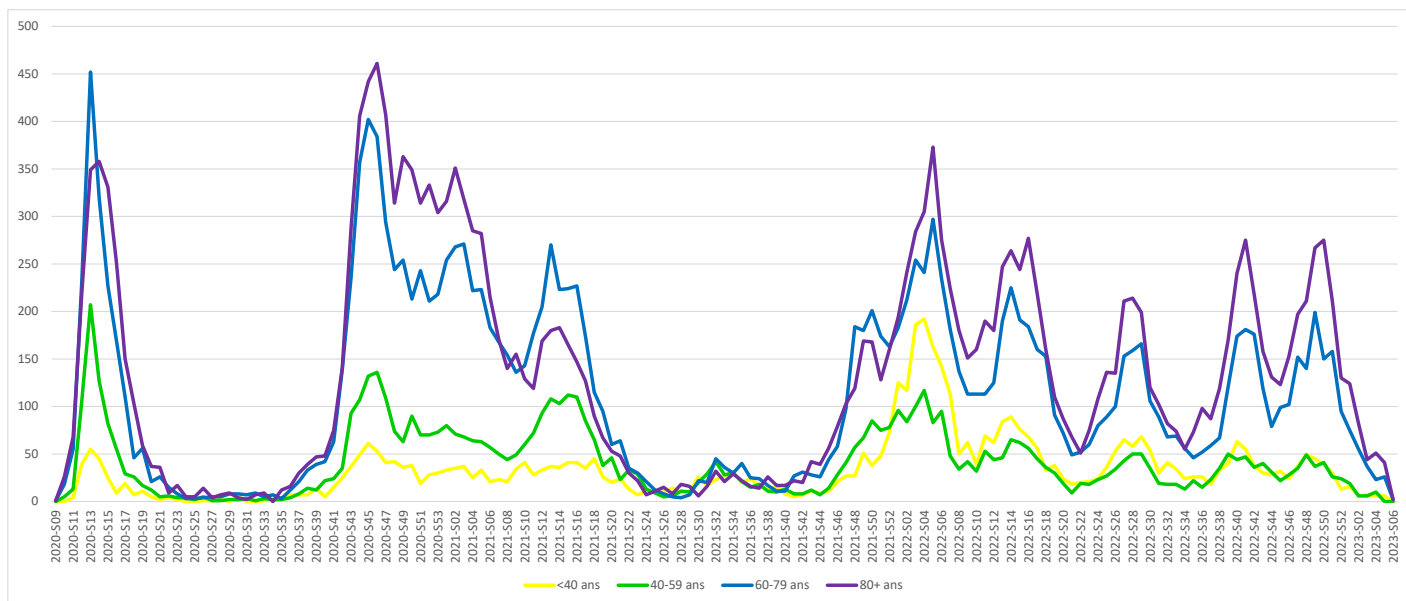
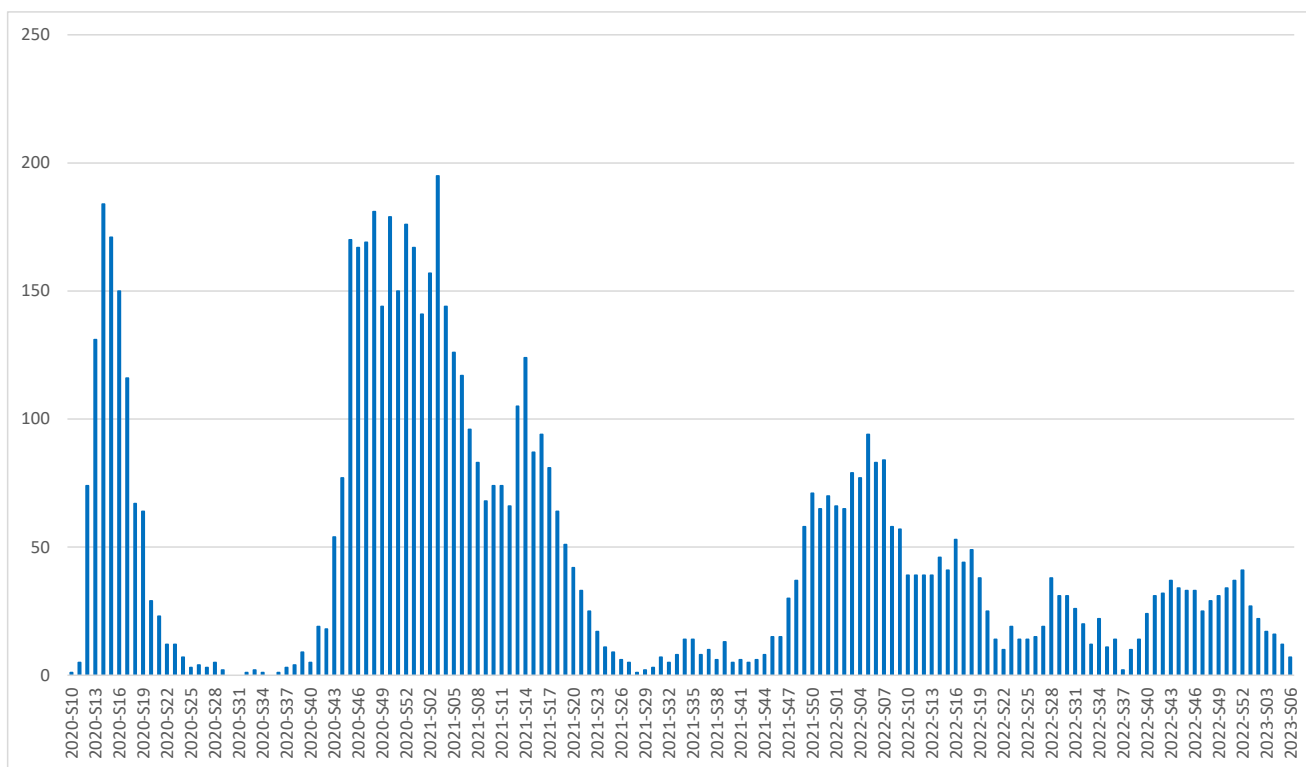


Figure 15 : Nombre de personnes décédées pour COVID-19 à l'hôpital, par semaine d'admission en Bourgogne-Franche-Comté (Source : SI-VIC, au 15/02/2023)



Vaccination contre la COVID-19

La vaccination contre la COVID-19 a débuté en région le 27 décembre 2020. La vaccination est ouverte à l'ensemble des personnes appartenant aux catégories [listées ici](#). Le site de l'ARS Bourgogne-Franche-Comté précise les modalités pratiques ([lien](#)).

Le système d'information Vaccin Covid, permettant le suivi de la vaccination contre la COVID-19, a été mis en œuvre le 04 janvier 2021. Il est administré par la Caisse nationale d'assurance maladie (Cnam) et alimenté par les professionnels de santé réalisant les vaccinations.

Le 13 février 2023 (données par date d'injection et par lieu de résidence) en Bourgogne-Franche-Comté :

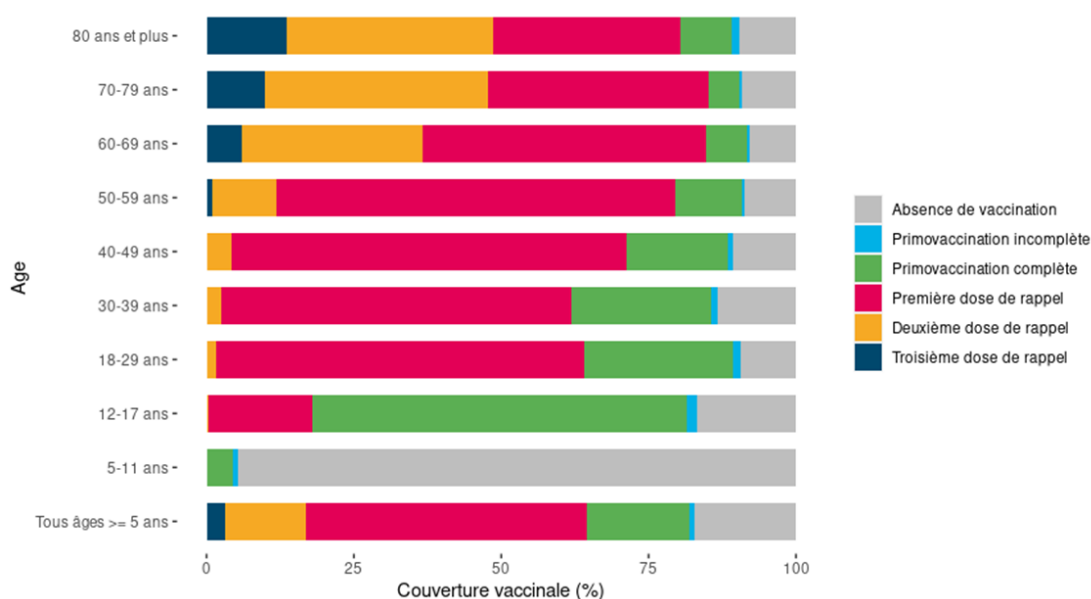
- **177 616** personnes de 60 à 79 ans (soit 26,8 %) sont vaccinées contre la COVID-19 dans les 6 derniers mois.
- **37 561** personnes de 80 ans et plus (soit 18,8 %) sont vaccinées contre la COVID-19 dans les 3 derniers mois.

Tableau 2 : Nombre et proportion de personnes vaccinées contre la COVID-19 au cours des 6 derniers mois chez les 60-79 ans et au cours des 3 derniers mois chez les 80 ans et plus, Bourgogne-Franche-Comté et département (Source : VAC-SI au 13/02/2023)

Département	Personnes de 60-79 ans		Personnes de 80 ans et plus	
	Nombre de personnes vaccinées dans les 6 derniers mois	Couverture vaccinale (%)	Nombre de personnes vaccinées dans les 3 derniers mois	Couverture vaccinale (%)
Côte d'Or	36 133	30.7%	7 645	22.1%
Doubs	27 023	24.0%	5 816	17.8%
Jura	15 131	24.1%	3 358	17.8%
Nièvre	15 911	27.4%	3 443	17.9%
Haute-Saône	12 736	22.0%	2 362	14.9%
Saône-et-Loire	40 675	28.7%	8 726	19.4%
Yonne	22 868	27.5%	4 873	19.6%
Territoire-de-Belfort	7 139	24.0%	1 338	16.1%
Bourgogne-Franche-Comté	177 616	26.8%	37 561	18.8%

Une nouvelle campagne de vaccination contre la COVID-19 a été lancée le 03 octobre 2022 à destination des populations les plus fragiles, privilégiant les vaccins bivalents adaptés au variant Omicron (Pfizer original/Omicron BA.5 ou Moderna original/Omicron BA.1). D'après les recommandations, cette dose de rappel automnale peut être effectuée dès 6 mois après la dernière injection chez les 60-79 ans et dès 3 mois après la dernière injection chez les 80 ans et plus, les résidents en établissements d'hébergement pour personnes âgées dépendantes (Ehpad) et en unités de soins de longue durée (USLD), ainsi que les personnes immunodéprimées. Une sous-estimation du taux de protection de la population est probable à cause de l'absence de prise en compte dans ces données des individus déjà infectés par la COVID-19 durant cette période.

Figure 16 : Répartition du statut vaccinal (%) par classe d'âge contre la COVID-19, Bourgogne-Franche-Comté (Source : VAC-SI au 13/02/2023)



Les indicateurs de vaccination sont disponibles en open data sur la plateforme Géodes ainsi que sur data.gouv.fr. Ces données sont présentées au niveau national, régional et départementales et sont mises à jour quotidiennement. La liste des centres de vaccination est disponible sur le lien suivant : <https://sante.fr/carte-vaccination-covid>

Pour en savoir + sur la vaccination : [Vaccination Info Service](#)

| Surveillance de 5 maladies infectieuses à déclaration obligatoire (MDO) |

La Cellule régionale dispose en temps réel des données de 5 MDO déclarées dans la région : infection invasive à méningocoque (IIM), hépatite A, rougeole, légionellose et toxi-infection alimentaire collective (TIAC). Les résultats sont présentés en fonction de la date d'éruption pour la rougeole (si manquante, elle est remplacée par celle du prélèvement ou de l'hospitalisation et, en dernier recours, par la date de notification), de la date d'hospitalisation pour l'IIM, de la date de début des signes pour l'hépatite A et la légionellose et de la date du premier cas pour les TIAC (si manquante, elle est remplacée par la date du repas ou du dernier cas, voire en dernier recours par la date de la déclaration des TIAC).

Tableau 3 : Nombre de MDO déclarées par département (mois en cours M et cumulé année A) et dans la région 2020-2023, données arrêtées au 16/02/2023

		Bourgogne-Franche-Comté																2023*	2022*	2021	2020
		21		25		39		58		70		71		89		90					
		M	A	M	A	M	A	M	A	M	A	M	A	M	A	M	A				
IIM		0	1	0	0	1	1	0	0	0	1	0	0	0	0	0	0	3	8	2	6
Hépatite A		1	2	1	1	0	0	0	0	0	0	1	3	0	0	0	1	7	14	19	8
Légionellose		0	0	0	1	0	2	0	0	0	0	0	2	0	0	0	0	5	134	148	94
Rougeole		0	0	0	0	0	0	0	0	0	0	0	0	0	0	0	0	0	0	0	1
TIAC ¹		0	0	0	1	0	2	0	0	0	3	0	2	0	0	0	0	8	45	39	36

¹ Les données incluent uniquement les DO et non celles déclarées à la Direction générale de l'alimentation (DGAL).

* données provisoires - Source : Santé publique France

| Surveillance non-spécifique (SurSaUD®) |

Les indicateurs de la SURveillance SANitaire des Urgences et des Décès (SurSaUD®) présentés ci-dessous sont :

- le nombre de passages aux urgences toutes causes par jour, (tous âges et chez les 75 ans et plus) des services d'urgences adhérent à SurSaUD®
- le nombre d'actes journaliers des associations SOS Médecins, (tous âges) (Dijon, Sens, Besançon) à SurSaUD®

Commentaires :

Pas d'augmentation inhabituelle de l'activité des services d'urgences (figure 17) et des associations SOS Médecins (figure 18).

Figure 17 : Nombre de passages aux urgences de Bourgogne-Franche-Comté par jour, tous âges et chez les 75 ans et plus (Source : OSCOUR®)

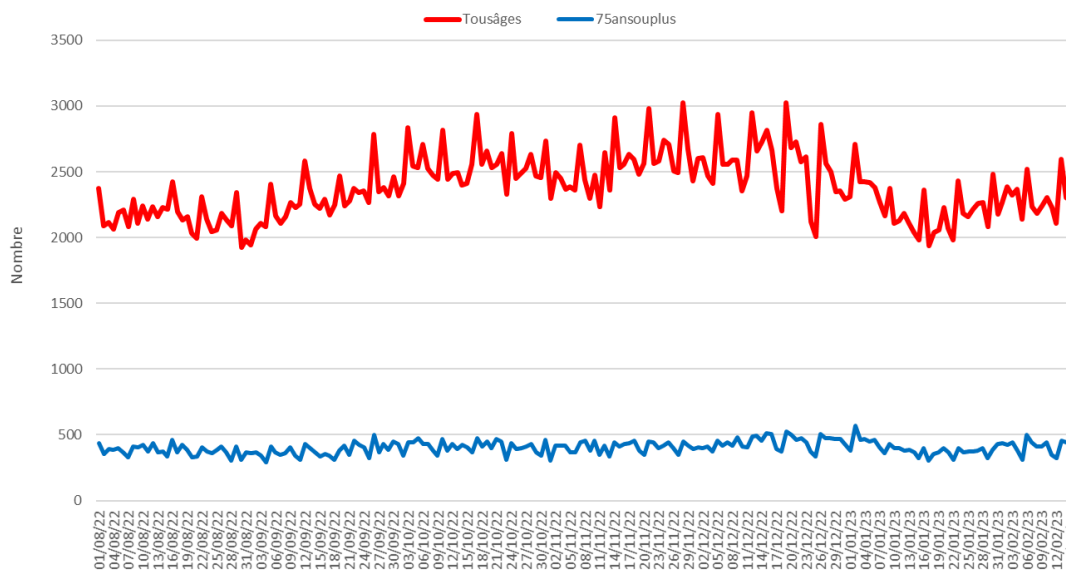
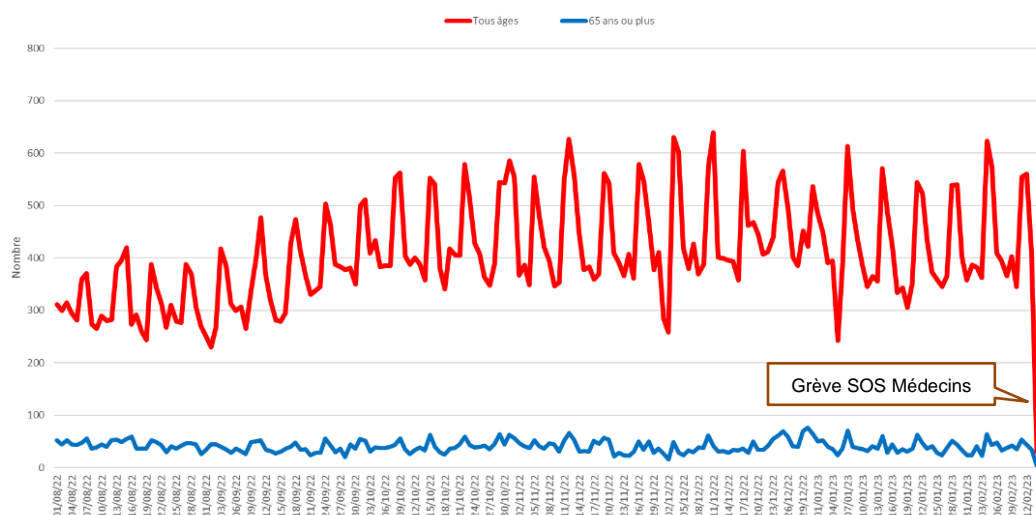


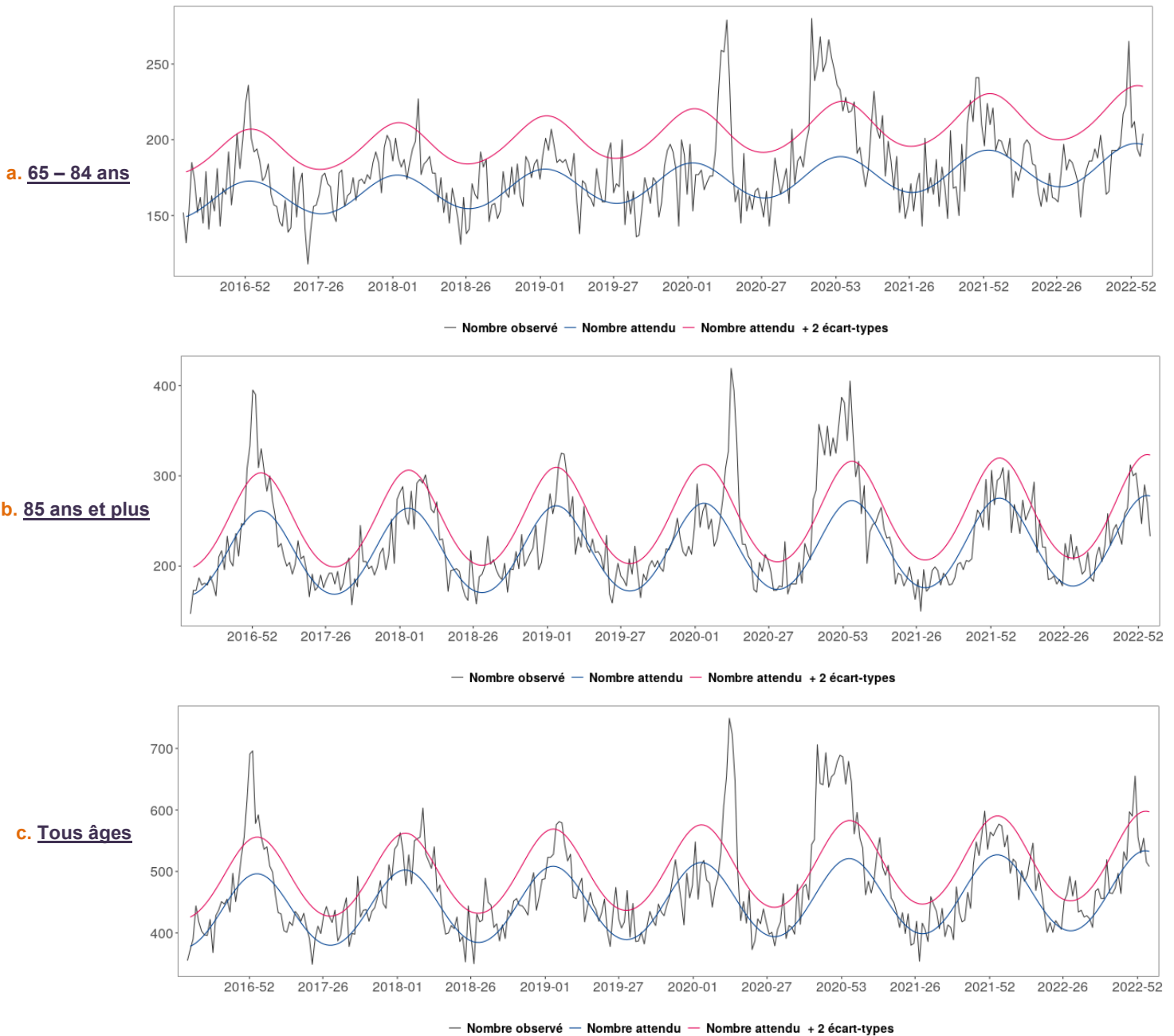
Figure 18 : Nombre d'actes SOS Médecins de Bourgogne-Franche-Comté par jour, tous âges et chez les 65 ans et plus (Source : SOS Médecins)



| Mortalité toutes causes |

Figure 19 : Mortalité régionale toutes causes, pour les classes d'âge 65 - 84 ans (a), 85 ans et plus (b), tous âges (c) jusqu'à la semaine 05- 2023 (Source : Insee, au 14/02/2023)

Le nombre de décès des 3 dernières semaines doit être considéré comme provisoire car une partie de ces décès n'a pas encore été remontée à la Cellule régionale



Commentaires :

Aucun excès de mortalité toutes causes et tous âges observé en semaine 05 en Bourgogne-Franche-Comté (figure 19).

| Points épidémiologiques de Bourgogne-Franche-Comté |

Tous les points épidémiologiques de la région sont disponibles sur le site de Santé publique France à cette adresse :

<https://www.santepubliquefrance.fr/regions/bourgogne-franche-comte/publications/#tabs>

| Coordonnées du Point Focal Régional des alertes sanitaires | pour signaler tout événement présentant un risque de santé publique



Département Alerte et Crise

Point Focal Régional (PFR) des alertes sanitaires

Tél : 0 809 404 900

Fax : 03 81 65 58 65

Courriel : ars-bfc-alerte@ars.sante.fr

| Remerciements des partenaires locaux |

Nous remercions nos partenaires de la surveillance locale :

Réseau SurSaUD®, ARS siège et délégations territoriales, Samu Centre 15, Laboratoires de virologie de Dijon et de Besançon, Services de réanimation de Bourgogne-Franche-Comté et l'ensemble des professionnels de santé qui participent à la surveillance.



Des informations nationales et internationales sont accessibles sur les sites du Ministère chargé de la Santé et des Sports :

<http://social-sante.gouv.fr/>

et de l'Organisation mondiale de la Santé :

<http://www.who.int/fr>

Equipe de la Cellule régionale de Santé publique France en Bourgogne Franche-Comté

Coordonnateur
Olivier Retel

Epidémiologistes
Sonia Chêne
François Clinard
Elodie Terrien
Sabrina Tessier

Assistante
Marilène Ciccardini

Renforts COVID-19
Hélène Da Cruz
Diane François

Internes de santé publique
Christelle Rugabage
Lucas Plassard
Alain Rivière

Directrice de la publication
Pr Laëtitia Huiart,
Santé publique France

Rédacteurs
L'équipe de la Cellule régionale

Diffusion
Cellule régionale Bourgogne-Franche-Comté
2, place des Savoirs
BP 1535 21035 Dijon Cedex
Tél. : 03 80 41 99 41
Fax : 03 80 41 99 53
Courriel : cire-bfc@santepubliquefrance.fr

Retrouvez-nous sur : <http://www.santepubliquefrance.fr>