

# SURVEILLANCE SANITAIRE en BOURGOGNE-FRANCHE-COMTE

Point n°2023/06 du 9 février 2023

## POINTS D'ACTUALITÉS

Chiffres clés et évolution de la COVID-19 en France et dans le Monde <a href="#">(lien)</a>	Face au cancer, des différences de perceptions, de croyances et d'attitudes selon le niveau de diplôme et de revenus des Français (A la Une)	GRIPPE : 10 <sup>e</sup> semaine d'épidémie La hausse amorcée la semaine dernière est confirmée
--	---	---

| A la Une |

### Attitudes et comportements des Français face au cancer

Le Baromètre cancer est une enquête téléphonique en population générale réalisée tous les 5 ans depuis 2005. L'enquête 2021, réalisée auprès de près de 5 000 personnes âgées entre 15 et 85 ans, permet de disposer d'une « photographie » des perceptions et des comportements des Français face au cancer et de documenter les inégalités en matière de santé. Alors que 160 000 cancers pourraient être évités chaque année, il s'agit de susciter une adhésion accrue aux programmes de dépistage organisés et faire prendre conscience au plus grand nombre que « nous ne sommes pas impuissants face aux cancers ». Le Baromètre cancer est précisément l'outil qui permet de mesurer l'évolution des connaissances, perceptions, attitudes et des habitudes de vie en lien avec le cancer et ses principaux facteurs de risque.

Les Français rapportent se sentir bien informés sur les cancers, mais leurs perceptions des facteurs de risque, notamment évitables, ne s'appuient pas vraiment sur les connaissances scientifiques. Par exemple, le lien entre facteurs psychologiques (stress de la vie moderne, expériences traumatiques) et cancer est souvent cité par les Français alors qu'il n'y a aucune preuve scientifique avérée sur ce lien. Les résultats permettent également de constater une forme de mise à distance du risque individuel en fonction de son propre comportement : pour le tabac, 1<sup>er</sup> facteur de risque évitable de cancer, un fumeur sur deux place au moins un des seuils de dangerosité (c'est-à-dire le nombre de cigarettes fumées par jour ou le nombre d'années de tabagisme) au-dessus de sa propre consommation ; pour l'alcool, 2<sup>e</sup> facteur de risque évitable de cancer, les personnes qui en consomment le citent moins spontanément comme un facteur de risque de cancer que celles qui sont abstinentes. Cette mise à distance est d'autant plus importante que la consommation est élevée.

Par exemple, l'âge et le sexe sont des facteurs associés au fait de penser courir un risque d'être concerné personnellement par un cancer : les enquêtés de moins de 25 ans sont

moins nombreux à se penser à risque que leurs aînés âgés de 25 à 74 ans ; les femmes se sentent moins à risque de développer un cancer que les hommes. En Bourgogne-Franche-Comté, 65 % des 153 personnes interrogées pensent courir, au cours de leur vie, un risque d'avoir un cancer (vs. 76 % en Grand Est à 61 % en Ile-de-France). Le caractère protecteur de la consommation de fruits et légumes dans la survenue d'un cancer est mieux appréhendé par les bourguignons-franc-comtois (64 %) que dans d'autres régions comme la Normandie ou le Grand Est (57 %), de même que le caractère protecteur des féculents complets (37 %). La perception des risques de cancers associés à la consommation de charcuteries est mieux perçue par les personnes de 45-64 ans comparées aux 15-24 ans, celles exerçant une profession intermédiaire ou cadre et profession intellectuelle supérieure et les personnes ayant un niveau de diplôme équivalent ou supérieur au Baccalauréat. Respectivement 75 % et 62 % des bourguignons-franc-comtois considèrent les charcuteries et les viandes rouges comme des facteurs de risque (vs. 69 % et 59 % dans les Hauts-de-France).

Par ailleurs, les résultats soulignent à nouveau les différences de perceptions, de croyances et d'attitudes à la fois en fonction du niveau de diplôme, mais aussi du niveau de revenus des Français : les personnes les moins diplômées sont moins nombreuses à percevoir les risques de cancer liés au tabac avec certainement une mise à distance du risque à considérer ; en matière de dépistage, les femmes qui ont les revenus les plus faibles, déclarent moins participer au dépistage du cancer du col de l'utérus. Or ce dépistage est important dans le parcours de santé des femmes. Enfin, des idées reçues persistent voire augmentent par rapport à 2015 (précédente édition du Baromètre cancer). C'est le cas de l'affirmation selon laquelle « le cancer est héréditaire », fortement approuvée chez les personnes ayant un niveau de diplôme inférieur au Baccalauréat.

Pour en savoir plus :

<https://www.santepubliquefrance.fr/determinants-de-sante/tabac/documents/rapport-synthese/barometre-cancer-2021-attitudes-et-comportements-des-francais-face-au-cancer>

| Veille internationale |

Sources : European Centre for Disease Control (ECDC) et World Health Organization (WHO)

07/02/2023 : L'ECDC publie un rapport annuel sur les infections à *N.gonorrhoeae* avec des taux variant considérablement parmi les pays d'Europe et très marqués au nord [\(lien\)](#).

La surveillance de la grippe s'effectue à partir des indicateurs hebdomadaires suivants :

- pourcentage hebdomadaire de grippe parmi les diagnostics des associations SOS Médecins (Dijon, Sens, Besançon, Auxerre, source: SurSaUD®)
- pourcentage hebdomadaire de grippe parmi les diagnostics des services d'urgences de la région adhérent à SurSaUD®
- épisode de cas groupés d'IRA signalé par les collectivités en ligne via le [portail des signalements du Ministère de la santé](#)
- description des cas graves de grippe admis en réanimation (services sentinelles)

Au niveau national :

- ▶ Rebond de l'épidémie avec augmentation des indicateurs grippe en ville et à l'hôpital dans toutes les classes d'âge
- ▶ **Virus de type B/Victoria majoritaires**, mais persistance des virus de type A
- ▶ 11 sur 13 régions en phase épidémique, Bretagne à nouveau en épidémie, Auvergne-Rhône-Alpes et Provence-Alpes-Côte d'Azur les plus fortement touchées
- ▶ Poursuite de l'épidémie en Guyane et aux Antilles

En Bourgogne-Franche-Comté : PHASE ÉPIDÉMIQUE

- ▶ Après une phase décroissante, l'activité liée à la grippe, toujours en phase épidémique, est en hausse depuis 2 semaines chez les associations SOS Médecins (figure 1) et dans les services d'urgences (figure 2).
- ▶ 34 signalements d'épisodes de cas groupés d'infection respiratoire aiguë en établissements médico-sociaux depuis début octobre 2022.
- ▶ 27 cas graves de grippe admis en réanimation signalés par le réseau sentinelle des services de réanimation.

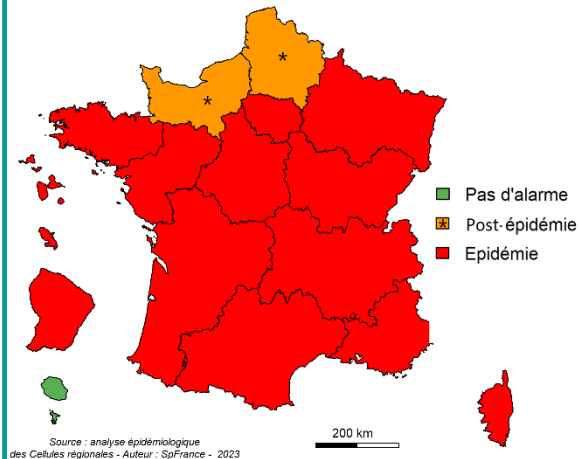


Figure 1 : Evolution hebdomadaire du nombre et des pourcentages de syndrome grippal parmi les diagnostics des associations SOS Médecins (Dijon, Sens, Besançon, Auxerre, source : SurSaUD®), données au 09/02/2023

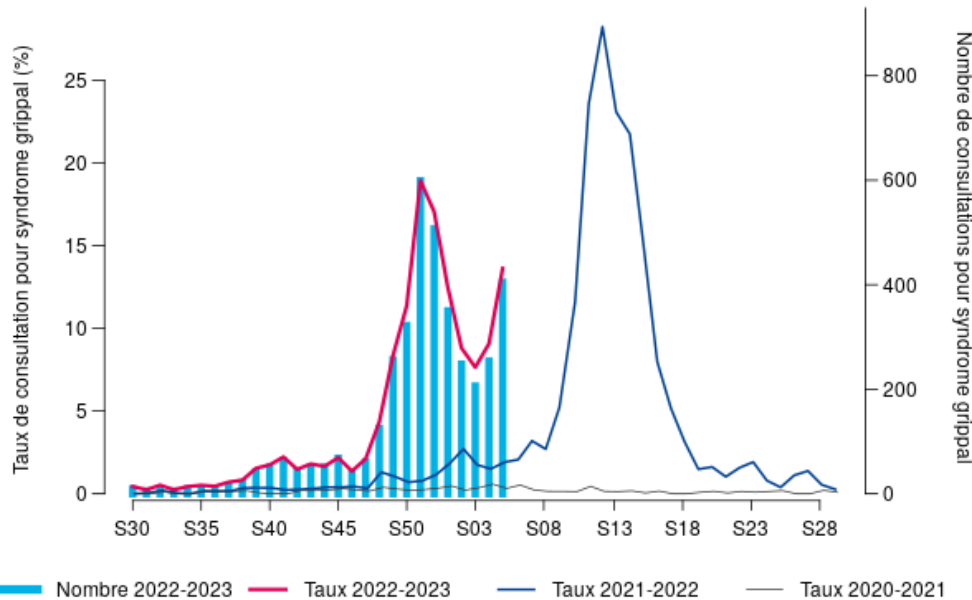
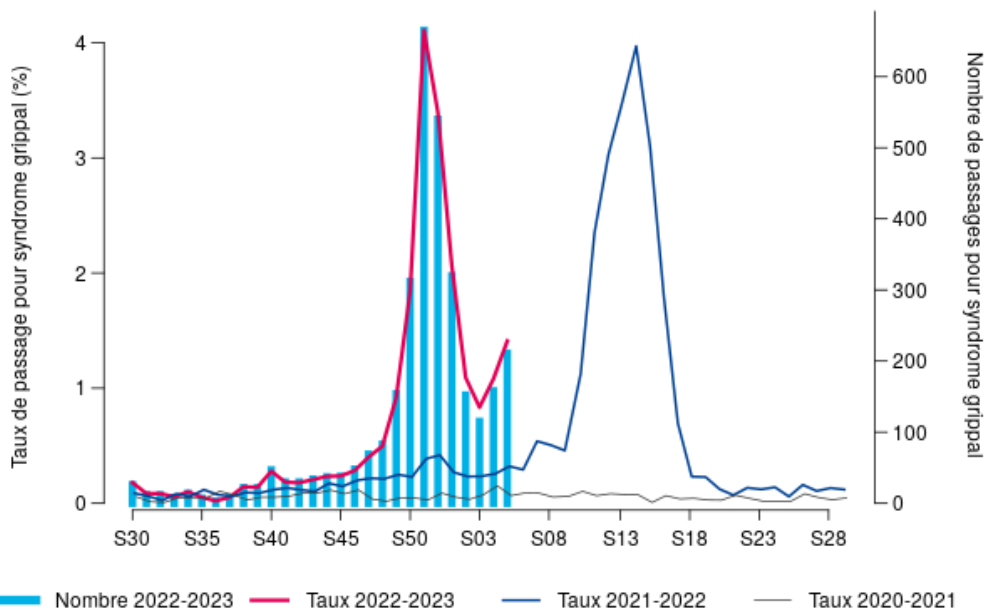


Figure 2 : Evolution hebdomadaire du nombre et des pourcentages de syndrome grippal parmi les diagnostics des services d'urgences de Bourgogne-Franche-Comté adhérent à SurSaUD®, données au 09/02/2023



## | Les bronchiolites |

La surveillance de la bronchiolite s'effectue chez les moins de 2 ans à partir des indicateurs suivants :

- Pourcentage hebdomadaire de bronchiolites parmi les diagnostics des associations SOS Médecins (Dijon, Sens, Besançon, Auxerre source: SurSaUD®)
- Pourcentage hebdomadaire de bronchiolites parmi les diagnostics des services d'urgences de la région adhérent à SurSaUD®

### Au niveau national :

- ▶ Baisse des passages aux urgences et des hospitalisations après passages aux urgences et stabilisation des actes médicaux SOS médecins pour bronchiolite chez les enfants de moins de 2 ans en France métropolitaine
- ▶ Fin de l'épidémie en Auvergne-Rhône-Alpes, Martinique et Pays de la Loire
- ▶ Passage en phase pré-épidémique à La Réunion
- ▶ Poursuite de l'épidémie à Mayotte

### En Bourgogne-Franche-Comté : PHASE POST-ÉPIDÉMIQUE

- ▶ L'épidémie de bronchiolite chez les moins de 2 ans s'est globalement stabilisée:
  - légère hausse de l'activité chez les associations SOS Médecins (figure 3)
  - maintien de l'activité dans les services d'urgences à un niveau plus élevé que les saisons précédentes (8 % vs. 9 % en S-1) (figure 4).

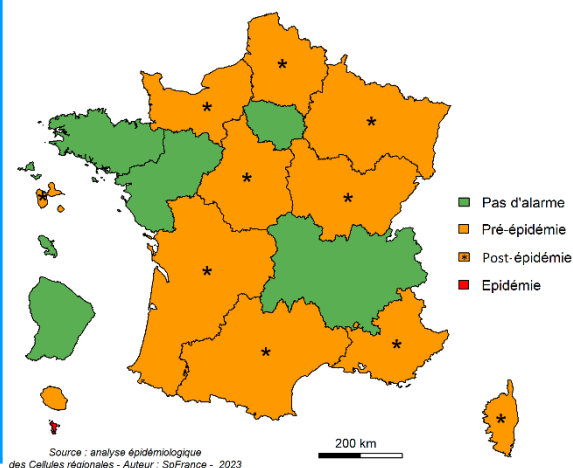


Figure 3 : Evolution hebdomadaire du nombre et pourcentages de bronchiolite parmi les diagnostics des associations SOS Médecins (Dijon, Sens, Besançon, Auxerre, source : SurSaUD®) chez les moins de 2 ans, données au 09/02/2023

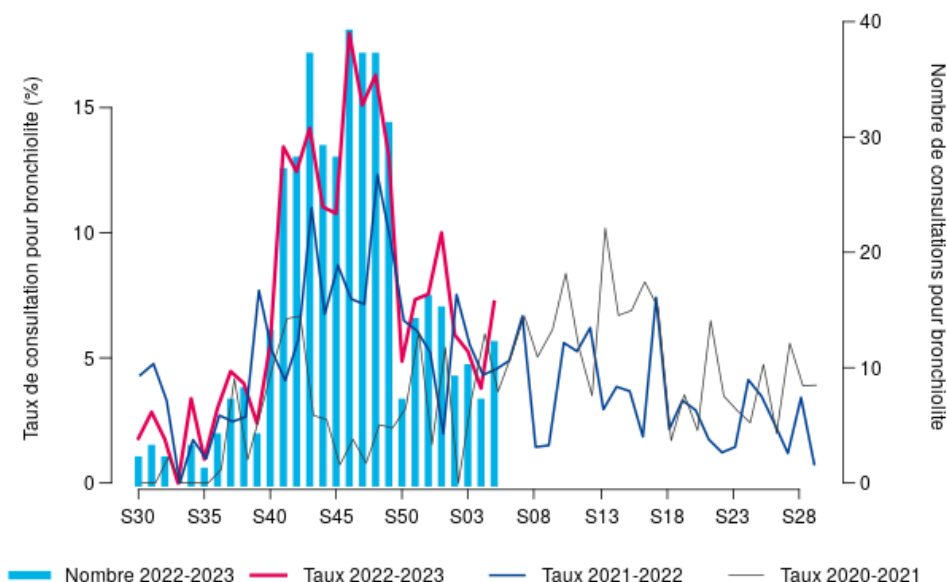
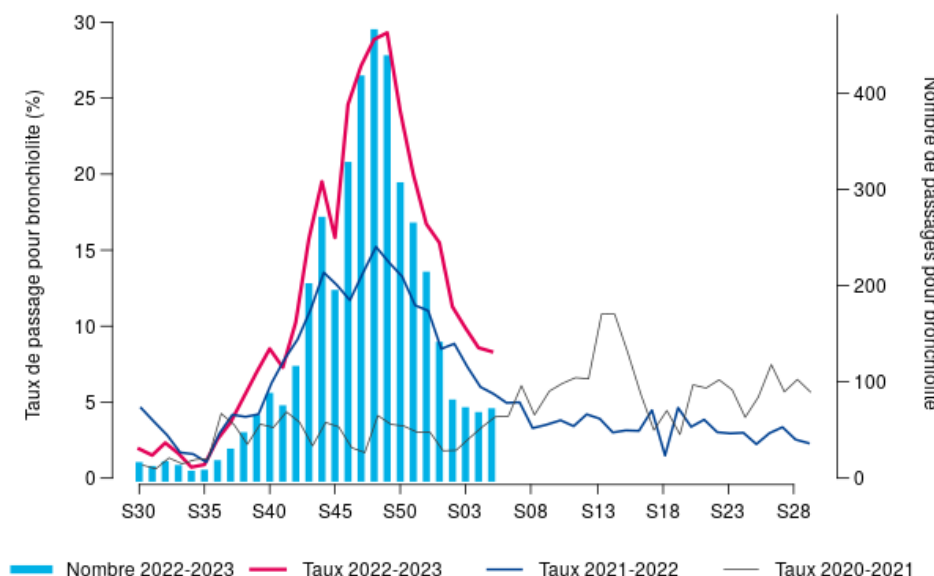


Figure 4 : Evolution hebdomadaire du nombre et des pourcentages de bronchiolite parmi les diagnostics des services d'urgences de Bourgogne Franche-Comté adhérent à SurSaUD®, chez les moins de 2 ans, données au 09/02/2023



## | Les gastroentérites aiguës |

La surveillance des gastroentérites aiguës (GEA) s'effectue à partir des indicateurs suivants (tous âges):

- Pourcentage hebdomadaire de gastroentérites parmi les diagnostics des associations SOS Médecins (Dijon, Sens, Besançon, Auxerre, source: SurSaUD®)
- Pourcentage hebdomadaire de gastroentérites parmi les diagnostics des services d'urgences de la région adhérent à SurSaUD®

### Commentaires :

#### Au niveau national :

- ▶ L'augmentation des cas de gastroentérite s'observe habituellement entre décembre et janvier avec un pic, en général durant les deux premières semaines de janvier.
- ▶ L'activité de SOS Médecins reste élevée sur une grande partie Nord-Ouest du territoire
- ▶ L'activité des urgences reste élevée en Centre Val de Loire

#### En Bourgogne-Franche-Comté :

- ▶ L'activité des associations SOS Médecins diminue après une période de croissance de 4 semaines et retrouve les niveaux de la saison dernière (figure 5).
- ▶ L'activité des services des urgences est en légère augmentation mais toujours inférieure aux valeurs de la saison dernière (figure 6).

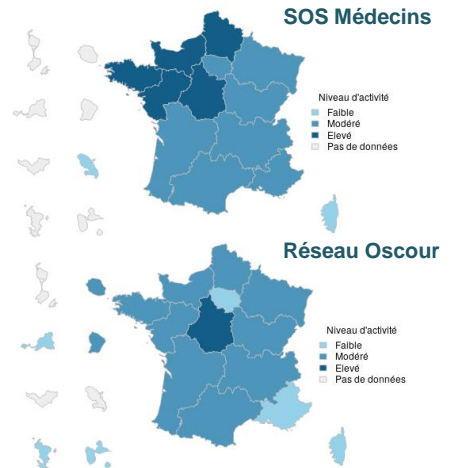


Figure 5 : Evolution hebdomadaire du nombre et des pourcentages de diagnostics de gastroentérites des associations SOS Médecins (Dijon, Sens, Besançon, Auxerre, source : SurSaUD®), données au 09/02/2023

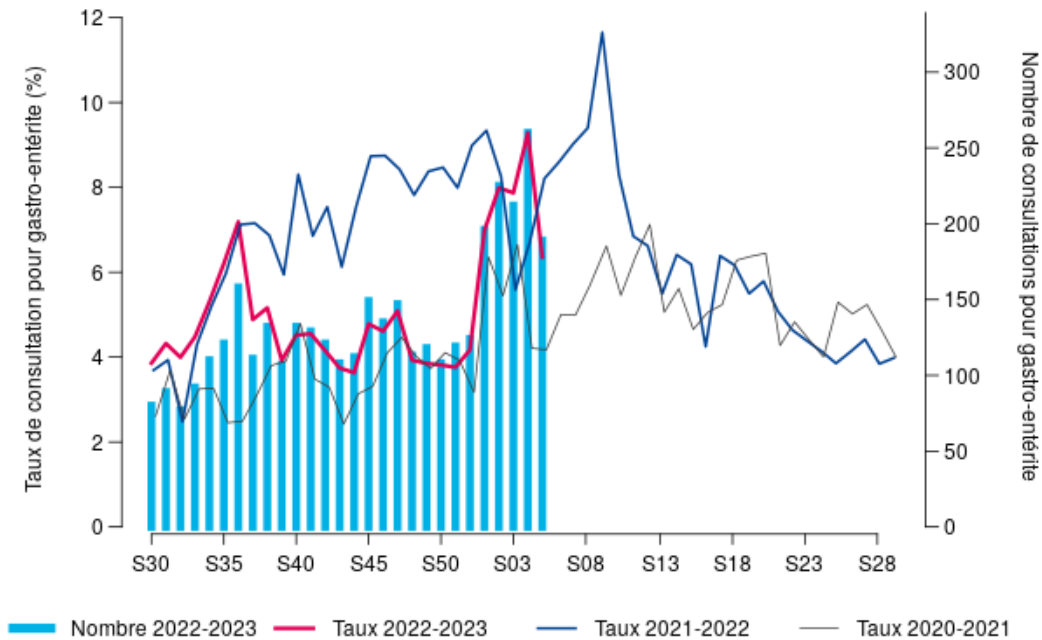
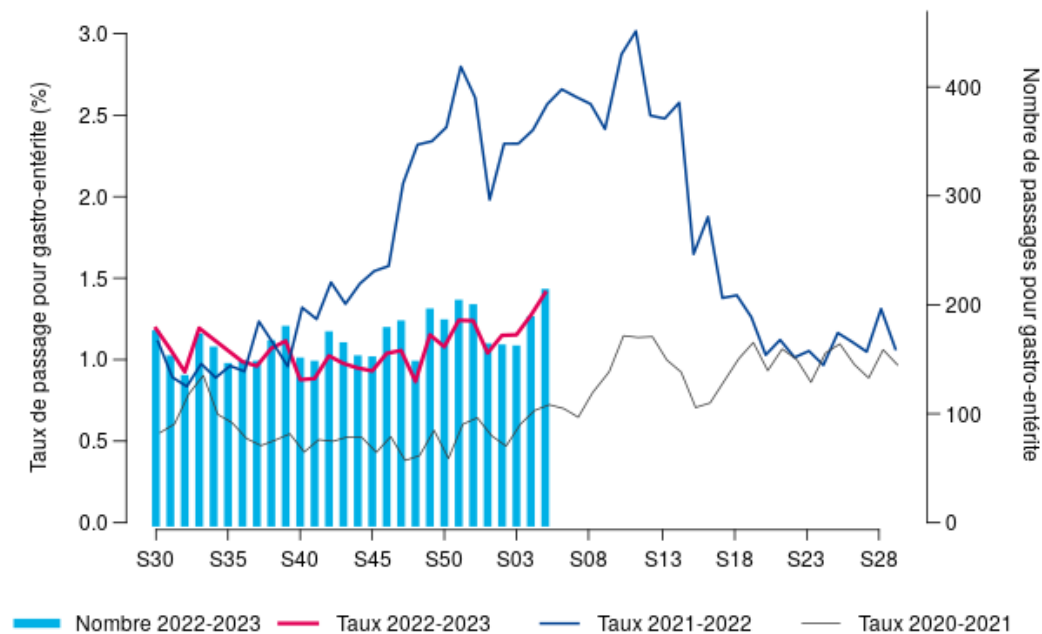


Figure 6 : Evolution hebdomadaire du nombre et des pourcentages de gastroentérites parmi les diagnostics des services d'urgences de Bourgogne-Franche-Comté adhérent à SurSaUD®, données au 09/02/2023



## Indicateurs-clés en Bourgogne-Franche-Comté

**L'épidémie diminue cette semaine\*** : les indicateurs virologiques avec des taux d'incidence et de positivité sont à un niveau bas. Les nouvelles hospitalisations se stabilisent et les décès poursuivent leur diminution. Cette tendance concorde avec l'évolution décrite à l'échelle nationale.

La part d'activité COVID-19 dans l'activité totale des associations SOS Médecins et celle des services d'urgence est faible.

**Le variant Omicron circule de manière quasi-exclusive dans la région** avec la prédominance du sous-lignage BA.5 (90 % des séquences interprétables lors de l'enquêtes Flash S04) ; parmi ses sous-lignages, BQ.1.1 semble diminuer (40 % vs 58 % pour Flash S03).

Dans le contexte de circulation actuel du SARS-CoV-2 et des virus hivernaux, il est nécessaire de maintenir l'adhésion aux mesures combinées :

- vaccination à jour contre la COVID-19, notamment par une dose de rappel avec un vaccin bivalent (contre la souche initiale et le variant Omicron du SARS-CoV-2) pour les éligibles primo-vaccinés, ainsi que contre la grippe ;
- isolement en cas de test positif et/ou de symptômes ;
- maintien de l'application des gestes barrières : port du masque (en présence de personnes vulnérables, en cas de promiscuité dans les espaces fermés comme les transports en commun), lavage des mains et aération des lieux clos.

*\*Du fait d'une évolution possible du recours au dépistage, notamment en lien avec la modification du dispositif d'indemnisation dérogatoire des arrêts de travail à compter du 1<sup>er</sup> février 2023, ces indicateurs peuvent être sous-estimés et doivent être interprétés avec prudence.*

Indicateurs	Semaine 04	Semaine 05
<b>Surveillance virologique</b>		
Nombre de cas confirmés	1 201	851
Taux d'incidence (/100 000 personnes)	43,1	30,6
Taux de dépistage (/100 000 personnes)	741,6	684,1
Taux de positivité (%)	5,8	4,5
Variant prédominant	Omicron – BA.5	Omicron – BA.5
<b>Surveillance dans les ESMS</b>		
Foyers épidémiques en cours (au moins 3 cas confirmés)	19	9
<b>Surveillance en ville</b>		
Actes SOS médecins	18	22
Part d'activité SOS médecins (% d'actes)	0,6	0,8
<b>Surveillance à l'hôpital</b>		
Passages aux urgences	42	36
Part d'activité des services d'urgences (% passages)	0,3	0,2
Nouvelles hospitalisations tous services	92	83
Nouvelles admissions en soins critiques	7	10
Nouveaux décès hospitaliers	16	11
<b>Vaccination</b>		
Couverture vaccinale des 60 à 79 ans dans les 6 derniers mois (%)	28,3	27,3
Couverture vaccinale des 80 ans et plus dans les 3 derniers mois (%)	20,5	19,5
<b>Surveillance de la mortalité</b>		
Mortalité toutes causes et tous âges – région	<b>Aucun excès</b> (toutes causes et tous âges)	<b>Aucun excès</b> (toutes causes et tous âges)

## Surveillance virologique

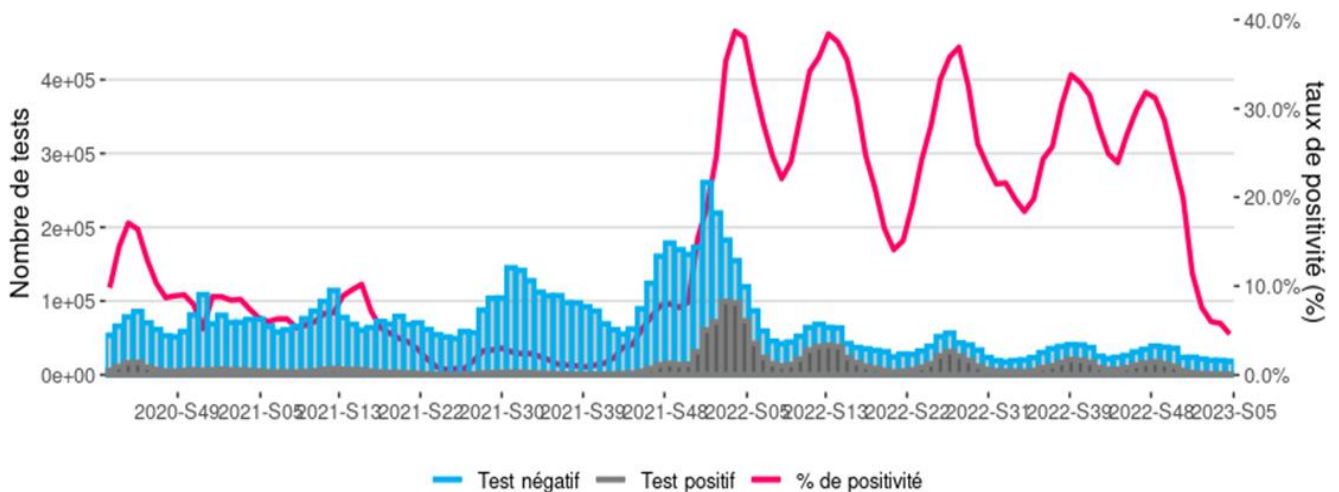
La surveillance virologique permet de suivre l'évolution, dans le temps et dans l'espace, des taux d'incidence (nombre de personnes testées positives pour le SARS-CoV-2 rapporté à la population), des taux de positivité (nombre de personnes testées positives pour le SARS-CoV-2 rapporté au nombre de personnes testées) et des taux de dépistage (nombre de personnes dépistées rapporté à la population).

La surveillance repose sur le système SI-DEP (système d'information de dépistage) qui vise au suivi exhaustif de toutes les personnes testées en France pour le diagnostic et le dépistage de la COVID-19 dans les laboratoires de ville, les laboratoires hospitaliers, les centres de dépistage et par les autres professionnels de santé. Les indicateurs SI-DEP prennent en compte les tests par amplification moléculaire RT-PCR (avec lesquels sont comptés les tests RT-LAMP) et les tests antigéniques réalisés en laboratoire (TDR).

Définition d'un cas confirmé de COVID-19: personne présentant une infection par SARS-CoV-2 confirmée par test RT-PCR ou test antigénique, que cette personne soit symptomatique ou asymptomatique ([voir définition de cas](#)).

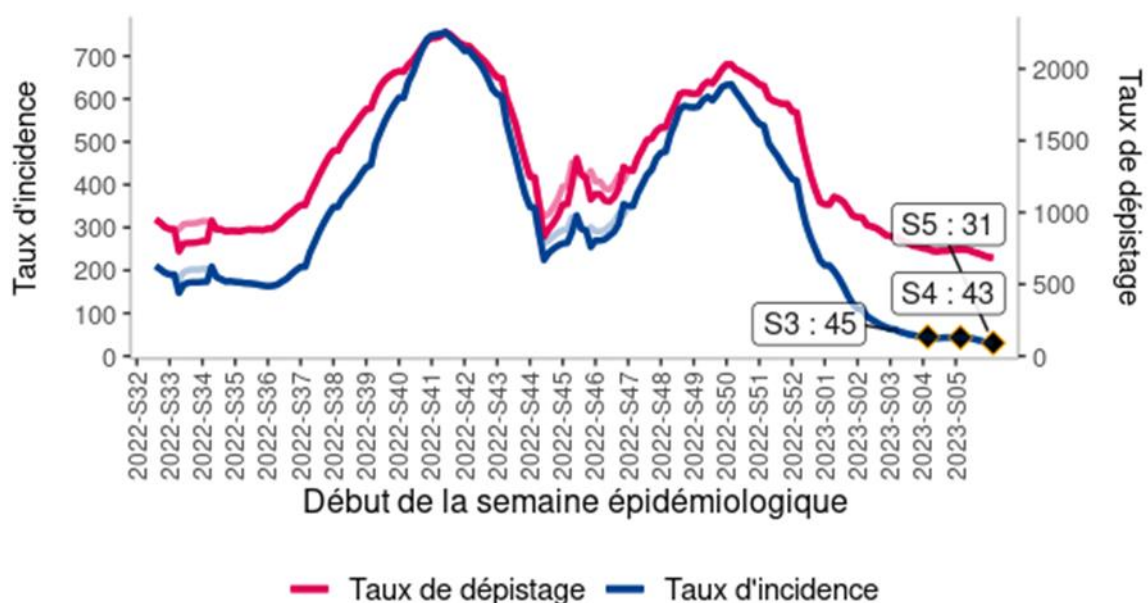
- En Bourgogne-Franche-Comté, au cours de la semaine 05 (du 30 janvier au 5 février 2023), 851 personnes ont été testées positives, le taux d'incidence était de 30,6 pour 100 000 habitants et le taux de positivité était de 4,5 %.
- En région, BA.5 (tous sous-lignages confondus) restait majoritaire et représentait 9 des 10 séquences interprétables de l'enquête Flash S04. Les tendances observées dans le reste de la France métropolitaine restent à se confirmer en Bourgogne-Franche-Comté après consolidation de l'enquête Flash S04 : la détection de BQ.1.1 (ses sous-lignages inclus) semble diminuer sur l'enquête Flash S04, avec 40 % des séquences interprétables contre 58 % lors de Flash S03 (sur la base de 86 séquences interprétables).

Figure 7 - Nombre de tests réalisés, nombre de tests positifs pour le SARS-CoV-2 et taux de positivité dans les laboratoires, par semaine, Bourgogne-Franche-Comté (Source : SI-DEP)



Source : SIDEP

Figure 8 : Evolution hebdomadaire des taux d'incidence et de dépistage de COVID-19, Bourgogne-Franche-Comté (données SIDEP au 05/02/2023)



Source : SIDEP

## Surveillance en Établissements sociaux et médicaux-sociaux (ESMS)

Le dispositif de surveillance des cas et des décès de COVID-19, en établissements sociaux et médico-sociaux (ESMS) avec hébergement, parmi les résidents et le personnel, a été mis en place par Santé publique France. Un guide méthodologique est disponible sur le site de Santé publique France et des fiches réflexes sur le site de l'ARS. Ce système de surveillance souffre d'un manque d'exhaustivité.

- Le nombre de nouveaux épisodes (au moins un cas confirmé) est très faible au cours des 3 dernières semaines (données non consolidées en S05) (Figure 9).
- Au total, dans la région, **14 épisodes** sont en cours de gestion (dont 9 foyers - au moins 3 cas confirmés).
- Le nombre de décès en ESMS parmi les résidents depuis le début de cette surveillance est de **2 566** (dont la quasi-totalité est survenu en Ehpad – Tableau 2).

Figure 9 : Nombre hebdomadaire de signalements d'épisodes avec au moins un cas (possible ou confirmé) de COVID-19, par semaine calendaire, depuis la semaine 30/2020, Bourgogne-Franche-Comté (Source : Surveillance dans les ESMS, 07/02/2023)

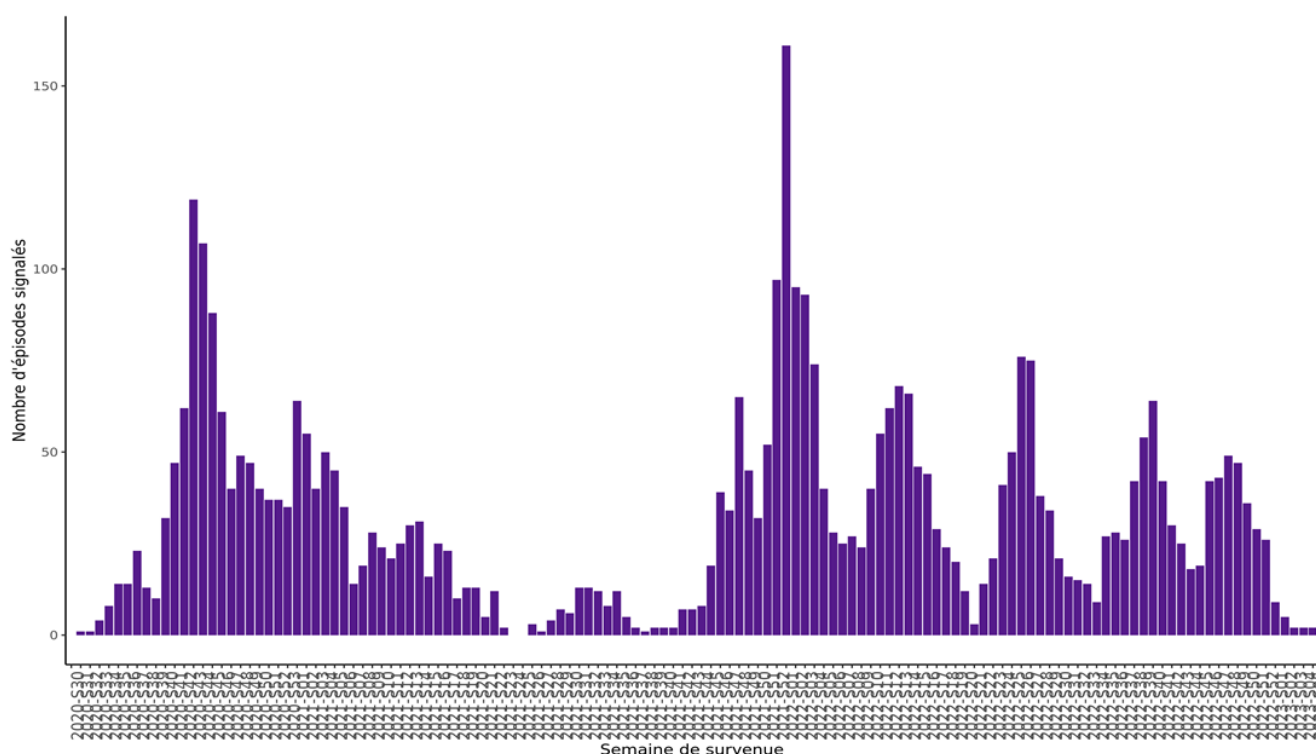


Tableau 1 : Nombre de signalements en établissement d'hébergement pour personnes âgées dépendantes (Ehpad) de cas COVID-19 et de décès chez les résidents et le personnel rapportés du 01/03/2020 au 05/02/2023, par département, Bourgogne-Franche-Comté (Source : Surveillance dans les ESMS, au 07/02/2023)

Département	Signalements	Cas confirmés parmi les résidents	Décès établissement parmi les résidents	Cas confirmés parmi le personnel
Côte-d'Or	511	5 944	386	2 570
Doubs	328	3 430	428	2 294
Jura	278	2 472	153	1 372
Nièvre	180	2 421	134	1 182
Haute-Saône	195	2 125	262	971
Saône-et-Loire	584	7 503	734	3 888
Yonne	421	4 933	288	2 307
Territoire de Belfort	59	1 018	137	693
<b>Total région</b>	<b>2 556</b>	<b>29 846</b>	<b>2 522</b>	<b>15 277</b>

## Surveillance en ville

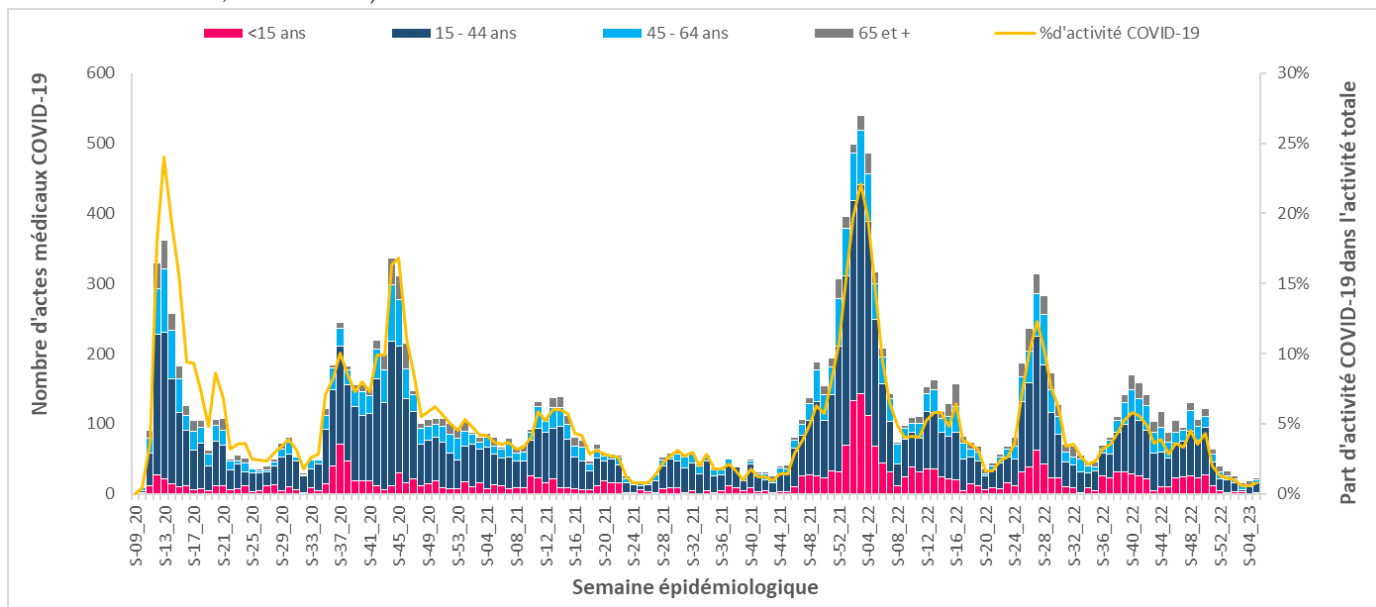
### Actes/consultations pour suspicion de COVID-19

#### Données SOS Médecins

Depuis le début de l'épidémie, les données des 4 associations SOS Médecins de la région (Dijon, Besançon, Sens et Auxerre) permettent de suivre les suspicions de COVID-19 dans 3 des 8 départements de Bourgogne-Franche-Comté.

- La part d'activité COVID-19 dans l'activité totale des associations SOS Médecins est faible (0,8 % vs. 0,6 % en S-1).
- La majorité des diagnostics concerne les 15 - 44 ans (14 actes soit 60,9 %).

Figure 10 : Nombre hebdomadaire d'actes et part d'activité (en %) pour suspicion de COVID-19 par classes d'âge, Bourgogne-Franche-Comté (Source : SOS Médecins, au 07/02/2023)



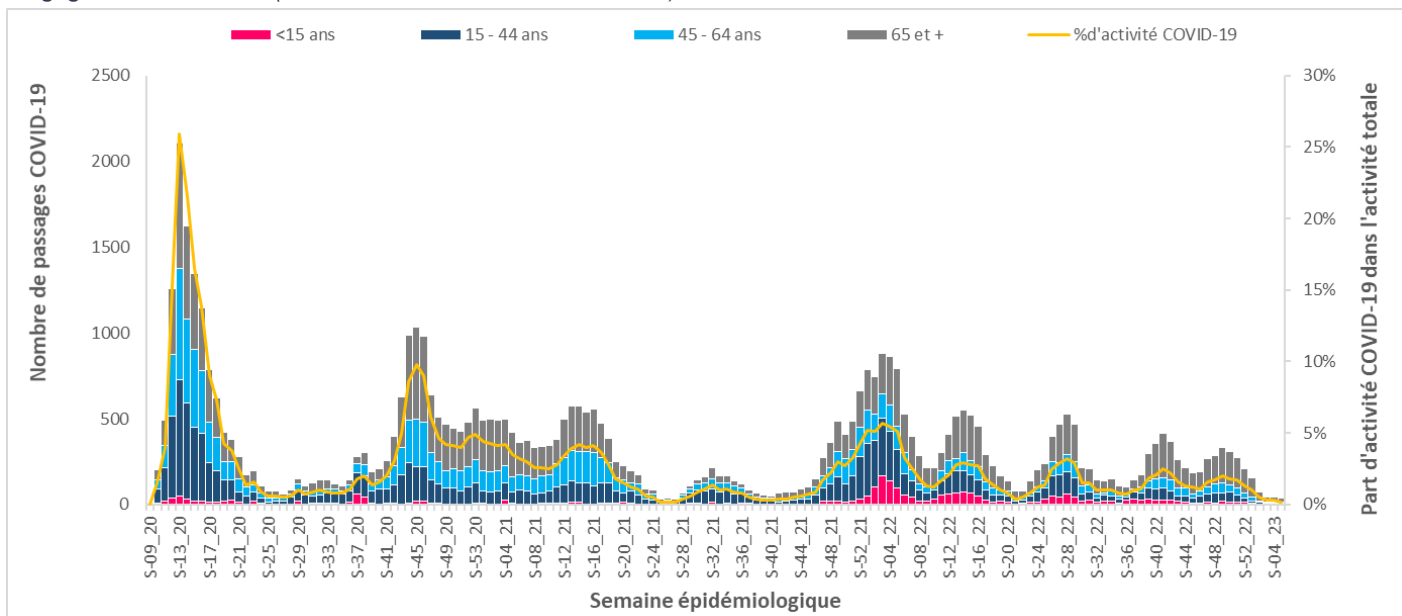
## Surveillance à l'hôpital

### Passages aux urgences

Depuis le 24 février 2020, un indicateur de surveillance syndromique pour identifier les personnes suspectées d'être infectées au SARS-CoV-2 a été mis en place pour l'ensemble des structures d'urgence du Réseau OSCOUR®.

- La part d'activité COVID-19 dans l'activité totale des services d'urgences est faible (0,2 % vs. 0,3 % en S-1).
- La majorité des passages aux urgences pour suspicion de COVID-19 concerne les 65 ans et plus (20 passages, soit 55,6 %).

Figure 11 : Nombre hebdomadaire de passages aux urgences et part d'activité (en %) pour suspicion de COVID-19 par classes d'âge, Bourgogne-Franche-Comté (Source : réseau Oscour®, au 07/02/2023)



### Hospitalisations, admissions en services de soins critiques, décès à l'hôpital

Deuis mars 2020, l'hospitalisation des patients infectés par le SARS-CoV-2 est suivi à partir du système d'information pour le suivi des victimes (SI-VIC). En Bourgogne-Franche-Comté, 102 établissements de santé participent à cette surveillance. Les données sont présentées par date d'admission.

- En S05, il y a eu 83 nouvelles hospitalisations, (Figure 12), 10 nouvelles admissions en services de soins critiques (Figure 13) et 11 décès hospitaliers (Figure 15).
- En S05, les taux par classe d'âge des nouvelles admissions en service de soins critiques sont faibles (Figure 14).

Figure 12 : Évolution hebdomadaire du nombre de patients hospitalisés pour COVID-19, par classes d'âge, Bourgogne-Franche-Comté (Source : SI-VIC, au 08/02/2023)

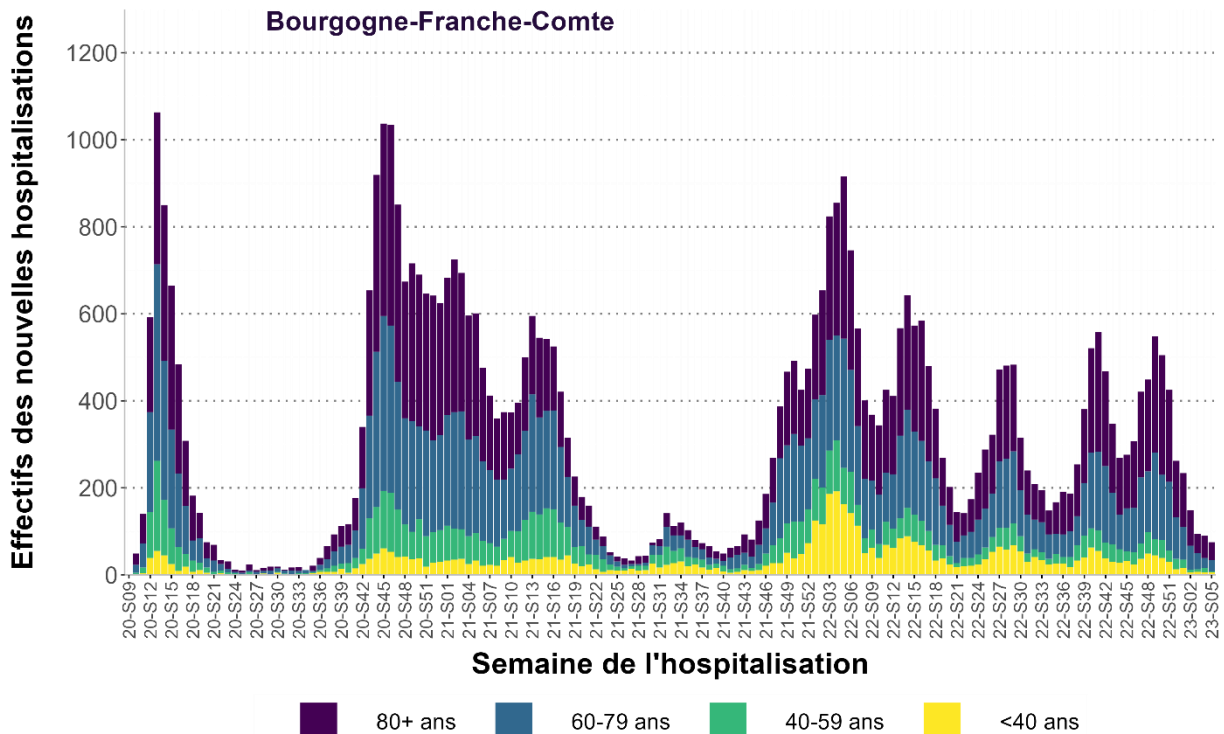
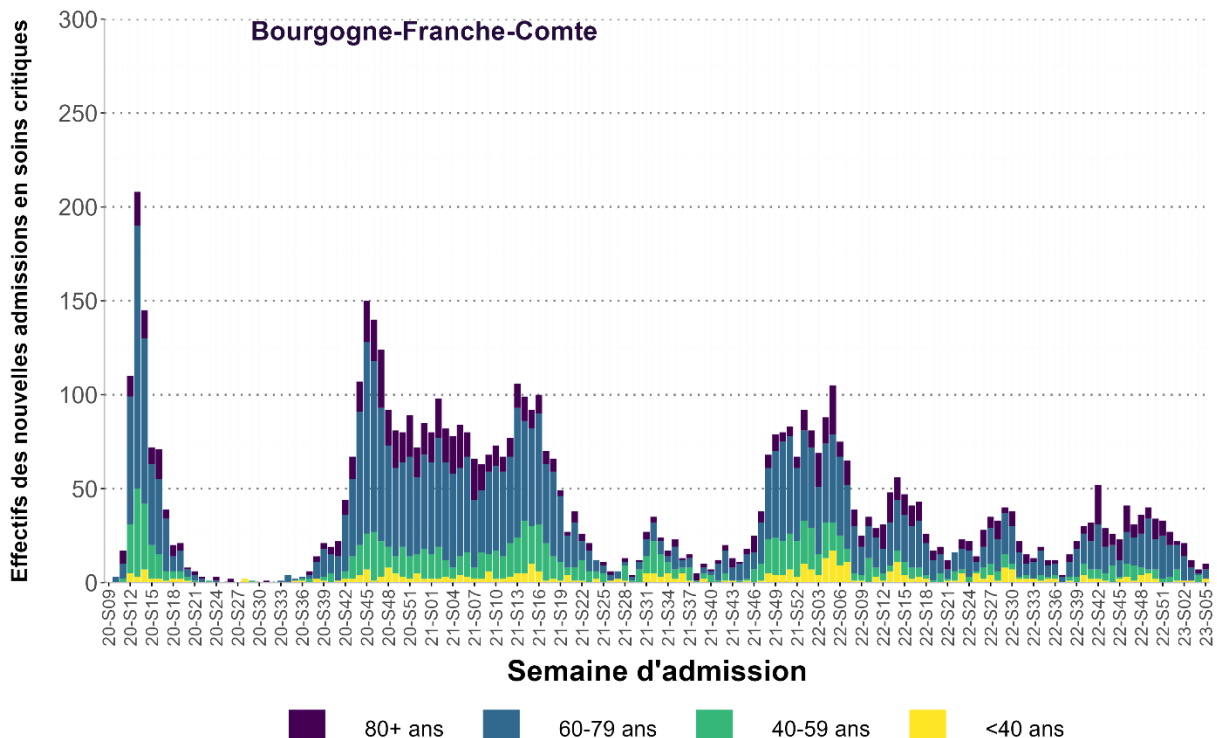


Figure 13 : Évolution hebdomadaire du nombre de patients admis en services de soins critiques, par classes d'âge, Bourgogne-Franche-Comté (Source : SI-VIC, au 08/02/2023)





## Vaccination contre la COVID-19

La vaccination contre la COVID-19 a débuté en région le 27 décembre 2020. La vaccination est ouverte à l'ensemble des personnes appartenant aux catégories [listées ici](#). Le site de l'ARS Bourgogne-Franche-Comté précise les modalités pratiques ([lien](#)).

Le système d'information Vaccin Covid, permettant le suivi de la vaccination contre la COVID-19, a été mis en œuvre le 04 janvier 2021. Il est administré par la Caisse nationale d'assurance maladie (Cnam) et alimenté par les professionnels de santé réalisant les vaccinations.

Le 6 février 2023 (données par date d'injection et par lieu de résidence) en Bourgogne-Franche-Comté :

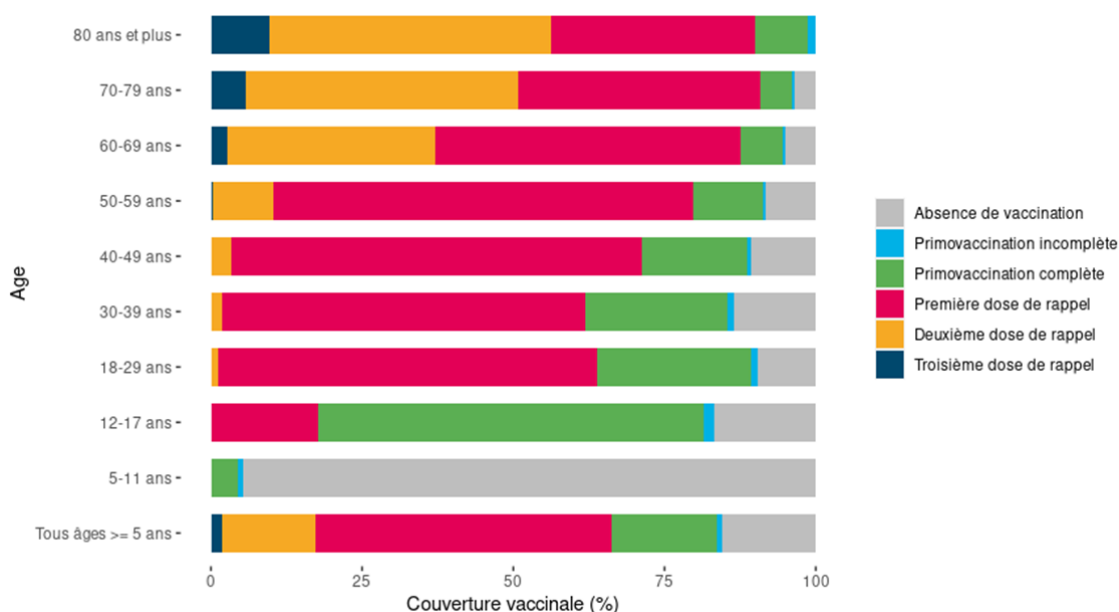
- **181 299** personnes de 60 à 79 ans (soit 27,3 %) sont vaccinées contre la COVID-19 dans les 6 derniers mois.
- **38 943** personnes de 80 ans et plus (soit 19,5 %) sont vaccinées contre la COVID-19 dans les 3 derniers mois.

Tableau 2 : Nombre et proportion de personnes vaccinées contre la COVID-19 au cours des 6 derniers mois chez les 60-79 ans et au cours des 3 derniers mois chez les 80 ans et plus, Bourgogne-Franche-Comté et département (Source : VAC-SI au 31/01/2023)

Département	Personnes de 60-79 ans		Personnes de 80 ans et plus	
	Nombre de personnes vaccinées dans les 6 derniers mois	Couverture vaccinale (%)	Nombre de personnes vaccinées dans les 3 derniers mois	Couverture vaccinale (%)
Côte d'Or	36 703	31.2%	7 954	23.0%
Doubs	27 638	24.6%	6 039	18.4%
Jura	15 464	24.6%	3 581	18.9%
Nièvre	16 306	28.1%	3 631	18.9%
Haute-Saône	13 028	22.5%	2 490	15.7%
Saône-et-Loire	41 544	29.4%	8 846	19.7%
Yonne	23 274	28.0%	5 055	20.3%
Territoire-de-Belfort	7 342	24.7%	1 347	16.2%
<b>Bourgogne-Franche-Comté</b>	<b>181 299</b>	<b>27.3%</b>	<b>38 943</b>	<b>19.5%</b>

Une nouvelle campagne de vaccination contre la COVID-19 a été lancée le 03 octobre 2022 à destination des populations les plus fragiles, privilégiant les vaccins bivalents adaptés au variant Omicron (Pfizer original/Omicron BA.5 ou Moderna original/Omicron BA.1). D'après les recommandations, cette dose de rappel automnale peut être effectuée dès 6 mois après la dernière injection chez les 60-79 ans et dès 3 mois après la dernière injection chez les 80 ans et plus, les résidents en établissements d'hébergement pour personnes âgées dépendantes (Ehpad) et en unités de soins de longue durée (USLD), ainsi que les personnes immunodéprimées. Une sous-estimation du taux de protection de la population est probable à cause de l'absence de prise en compte dans ces données des individus déjà infectés par la COVID-19 durant cette période.

Figure 16 : Répartition du statut vaccinal (%) par classe d'âge contre la COVID-19, Bourgogne-Franche-Comté (Source : VAC-SI au 06/02/2023)



Les indicateurs de vaccination sont disponibles en open data sur la plateforme Géodes ainsi que sur [data.gouv.fr](https://data.gouv.fr). Ces données sont présentées au niveau national, régional et départementales et sont mises à jour quotidiennement. La liste des centres de vaccination est disponible sur le lien suivant : <https://sante.fr/carte-vaccination-covid>

**Pour en savoir +** sur la vaccination : [Vaccination Info Service](#)

## | Surveillance de 5 maladies infectieuses à déclaration obligatoire (MDO) |

La Cellule régionale dispose en temps réel des données de 5 MDO déclarées dans la région : infection invasive à méningocoque (IIM), hépatite A, rougeole, légionellose et toxi-infection alimentaire collective (TIAC). Les résultats sont présentés en fonction de la date d'éruption pour la rougeole (si manquante, elle est remplacée par celle du prélèvement ou de l'hospitalisation et, en dernier recours, par la date de notification), de la date d'hospitalisation pour l'IIM, de la date de début des signes pour l'hépatite A et la légionellose et de la date du premier cas pour les TIAC (si manquante, elle est remplacée par la date du repas ou du dernier cas, voire en dernier recours par la date de la déclaration des TIAC).

Tableau 3 : Nombre de MDO déclarées par département (mois en cours M et cumulé année A) et dans la région 2020-2023, données arrêtées au 09/02/2023

		Bourgogne-Franche-Comté																2023*	2022*	2021	2020
		21		25		39		58		70		71		89		90					
		M	A	M	A	M	A	M	A	M	A	M	A	M	A	M	A				
IIM		0	1	0	0	0	0	0	0	0	1	0	0	0	0	0	0	2	8	2	6
Hépatite A		0	1	0	0	0	0	0	0	0	0	0	2	0	0	0	1	4	14	19	8
Légionellose		0	0	0	1	0	2	0	0	0	0	0	2	0	0	0	0	5	135	148	94
Rougeole		0	0	0	0	0	0	0	0	0	0	0	0	0	0	0	0	0	0	0	1
TIAC <sup>1</sup>		0	0	0	1	0	2	0	0	0	3	0	2	0	0	0	0	8	45	39	36

<sup>1</sup> Les données incluent uniquement les DO et non celles déclarées à la Direction générale de l'alimentation (DGAL).

\* données provisoires - Source : Santé publique France

## | Surveillance non-spécifique (SurSaUD®) |

Les indicateurs de la SURveillance SANitaire des Urgences et des Décès (SurSaUD®) présentés ci-dessous sont :

- le nombre de passages aux urgences toutes causes par jour, (tous âges et chez les 75 ans et plus) des services d'urgences adhérent à SurSaUD®
- le nombre d'actes journaliers des associations SOS Médecins, (tous âges) (Dijon, Sens, Besançon) à SurSaUD®

### Commentaires :

Pas d'augmentation inhabituelle de l'activité des services d'urgences (figure 17) et des associations SOS Médecins (figure 18).

Figure 17 : Nombre de passages aux urgences de Bourgogne-Franche-Comté par jour, tous âges et chez les 75 ans et plus (Source : OSCOUR®)

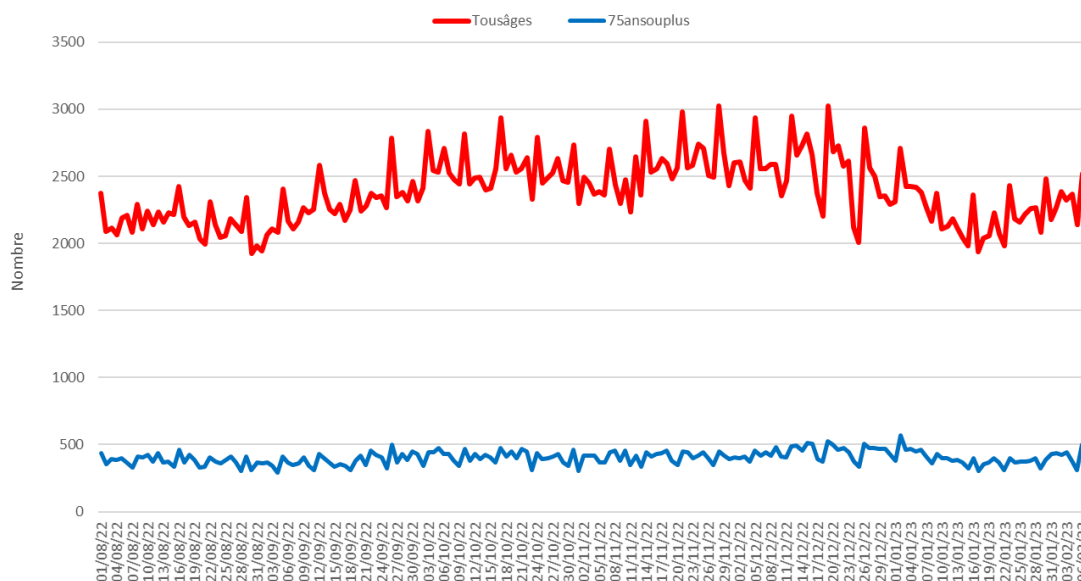
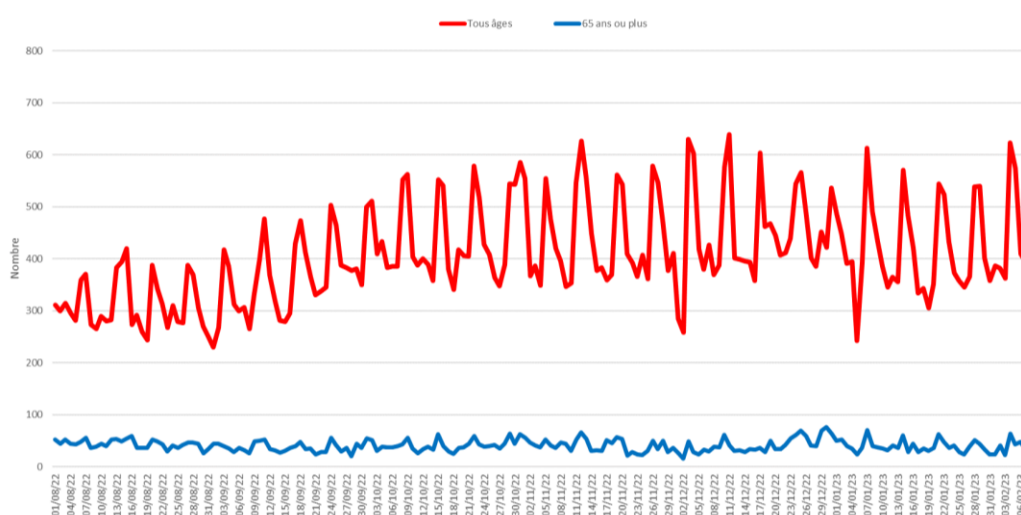


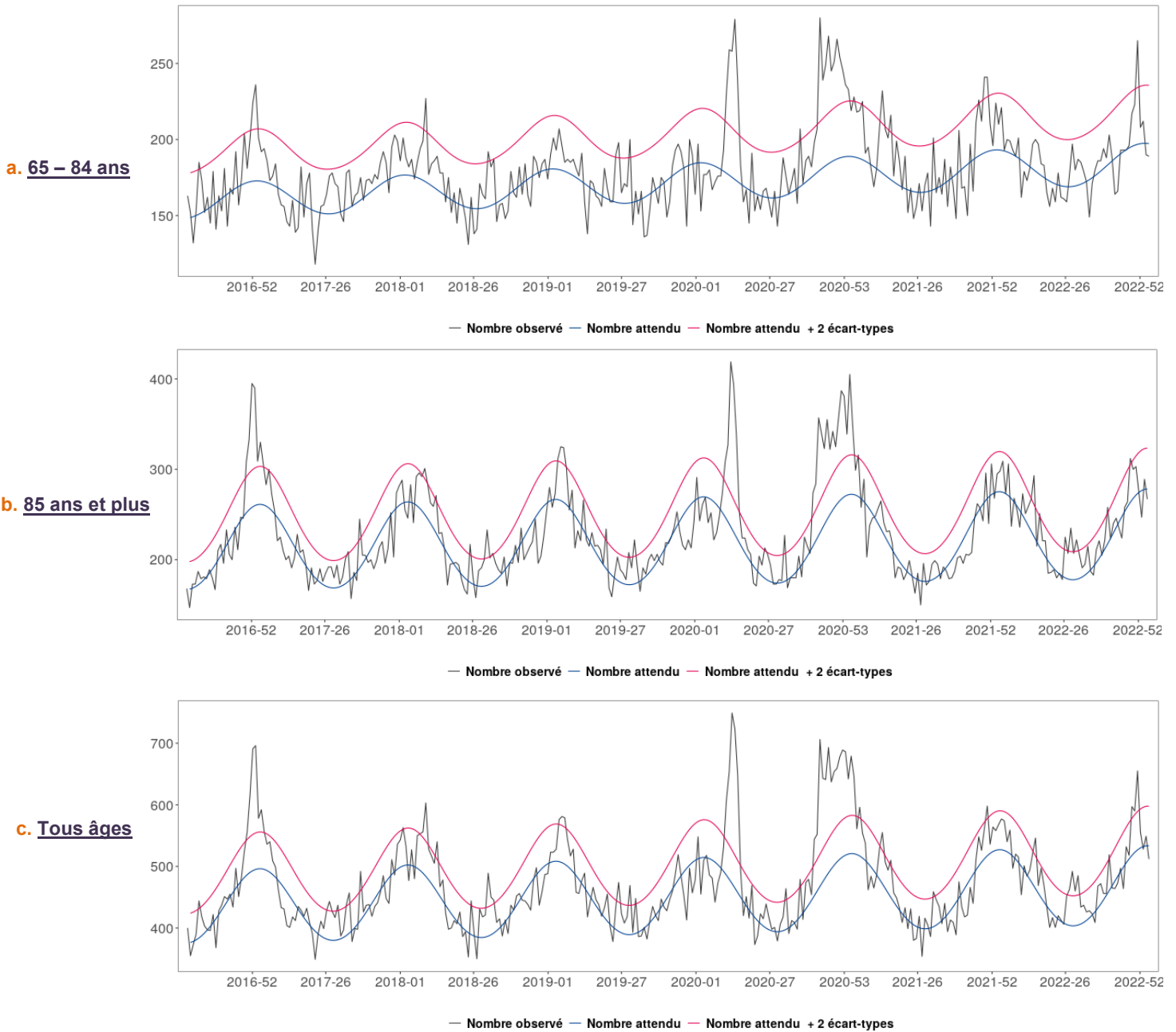
Figure 18 : Nombre d'actes SOS Médecins de Bourgogne-Franche-Comté par jour, tous âges et chez les 65 ans et plus (Source : SOS Médecins)



## | Mortalité toutes causes |

Figure 19 : Mortalité régionale toutes causes, pour les classes d'âge 65 - 84 ans (a), 85 ans et plus (b), tous âges (c) jusqu'à la semaine 04- 2023 (Source : Insee, au 07/02/2023)

Le nombre de décès des 3 dernières semaines doit être considéré comme provisoire car une partie de ces décès n'a pas encore été remontée à la Cellule régionale



### Commentaires :

Aucun excès de mortalité toutes causes et tous âges observé en semaine 04 en Bourgogne-Franche-Comté (figure 19).

## | Points épidémiologiques de Bourgogne-Franche-Comté |

Tous les points épidémiologiques de la région sont disponibles sur le site de Santé publique France à cette adresse :

<https://www.santepubliquefrance.fr/regions/bourgogne-franche-comte/publications/#tabs>

## | Coordonnées du Point Focal Régional des alertes sanitaires | pour signaler tout événement présentant un risque de santé publique



Département Alerte et Crise

### Point Focal Régional (PFR) des alertes sanitaires

Tél : 0 809 404 900

Fax : 03 81 65 58 65

Courriel : [ars-bfc-alerte@ars.sante.fr](mailto:ars-bfc-alerte@ars.sante.fr)

## | Remerciements des partenaires locaux |

Nous remercions nos partenaires de la surveillance locale :

Réseau SurSaUD®, ARS siège et délégations territoriales, Samu Centre 15, Laboratoires de virologie de Dijon et de Besançon, Services de réanimation de Bourgogne-Franche-Comté et l'ensemble des professionnels de santé qui participent à la surveillance.



Des informations nationales et internationales sont accessibles sur les sites du Ministère chargé de la Santé et des Sports :

<http://social-sante.gouv.fr/>

et de l'Organisation mondiale de la Santé :

<http://www.who.int/fr>

Equipe de la Cellule régionale de Santé publique France en Bourgogne Franche-Comté

Coordonnateur  
Olivier Retel

Epidémiologistes  
Sonia Chêne  
François Clinard  
Elodie Terrien  
Sabrina Tessier

Assistante  
Marilène Ciccardini

Renforts COVID-19  
Hélène Da Cruz  
Diane François

Internes de santé publique  
Christelle Rugabage  
Lucas Plassard  
Alain Rivière

Directrice de la publication  
Pr Laëtitia Huiart,  
Santé publique France

Rédacteurs  
L'équipe de la Cellule régionale

Diffusion  
Cellule régionale Bourgogne-Franche-Comté  
2, place des Savoirs  
BP 1535 21035 Dijon Cedex  
Tél. : 03 80 41 99 41  
Fax : 03 80 41 99 53  
Courriel :  
[cire-bfc@santepubliquefrance.fr](mailto:cire-bfc@santepubliquefrance.fr)

Retrouvez-nous sur :  
<http://www.santepubliquefrance.fr>