

SURVEILLANCE SANITAIRE en BOURGOGNE-FRANCHE-COMTE

Point n°2023/04 du 26 janvier 2023

POINTS D'ACTUALITÉS

Bilan des infections
invasives à méningocoque
en France au
31 décembre 2022
([lien](#))

Augmentation du nombre
de cas de diphtérie en
France en 2022 et dans
d'autres pays d'Europe
(A la Une)

GRIPPE :
8^e semaine d'épidémie -
Circulation en phase
décroissante

| A la Une |

Augmentation des cas de diphtérie à *C. diphtheriae* en France en 2022

La diphtérie est une maladie due à une bactérie (*Corynebacterium diphtheriae*). Très contagieuse, elle se transmet de personne à personne à partir de sujets malades mais aussi de porteurs sains (portage possible durant plusieurs semaines ou mois). La transmission est soit directe par la toux et les éternuements (*via* gouttelettes), soit indirecte à partir d'objets souillés (rare) ou de lésions cutanées non traitées. Sa durée d'incubation est courte, de 2 à 5 jours. Les signes de la diphtérie sont ceux d'une angine, avec fièvre, gonflement du cou et maux de tête ou d'infection cutanée.

Grâce à une couverture vaccinale très élevée, la diphtérie due à *Corynebacterium diphtheriae* a disparu en France métropolitaine. Depuis 2002, à l'exception d'un cas, tous les cas déclarés étaient des cas importés.

[Point de situation au 30 novembre 2022 en France](#)

Au total, 55 cas de diphtérie ont été rapportés en France depuis le début de l'année :

- 8 cas de diphtérie à *Corynebacterium ulcerans* (*C. ulcerans*) en France métropolitaine ;
- 30 cas de diphtérie à *Corynebacterium diphtheriae* (*C. diphtheriae*) en France métropolitaine ;
- 13 cas de diphtérie à *C. diphtheriae* à Mayotte et 4 à la Réunion.

En 2022 et par comparaison aux 5 dernières années, le nombre de cas de diphtérie à *C. ulcerans* était similaire (en moyenne 7,2 cas par an), mais le **nombre de cas de diphtérie à *C. diphtheriae* était nettement plus élevé** que la moyenne alors observée (France métropolitaine : 3,4 cas par an sur les 5 dernières années ; Mayotte : 2,6 cas par an sur les 5 dernières années ; La Réunion : 0,6 cas par an sur les 5 dernières années).

[En France métropolitaine](#)

Les cas ont été diagnostiqués dans 9 régions (dont 4 cas importés en Bourgogne-Franche-Comté). La région Normandie était la plus touchée avec 7 cas rapportés.

La majorité des cas était rapportée chez des personnes migrantes (n=24) et chez des voyageurs (n=5). Pour ces 29 cas, un lien a été retrouvé avec un ou plusieurs pays. Lorsque la date de leur arrivée en France était connue (n=9), elle était de moins de 15 jours avant la date de la notification de la maladie. Parmi les cas survenus chez des personnes migrantes, 6 résidaient en foyer d'hébergement.

Les cas de diphtérie à *C. diphtheriae* étaient principalement des hommes (n=28), âgés de 11

à 47 ans (21 ans en moyenne). Seuls deux d'entre eux étaient à jour de leur vaccination contre la diphtérie (statut vaccinal inconnu pour les 24 autres).

Vingt-cinq cas étaient des formes cutanées, 3 étaient porteurs asymptomatiques (au niveau oropharyngé), un était une forme respiratoire peu symptomatique (cas autochtone) et un autre présentait les symptômes d'une diphtérie respiratoire classique (personne migrante).

Deux cas groupés ont été rapportés : l'un concernait 4 cas qui avaient voyagé ensemble dans un bus et l'autre, deux cas qui avaient voyagé ensemble.

Le génotypage de 19 isolats, par le Centre national de référence (CNR) des corynébactéries du complexe diphtheriae par séquençage génomique a montré 5 groupes génétiques différents : ST377a (2 cas), ST377b (1 cas), ST384 (2 cas), ST574 (3 cas), ST698 (2 cas). Ces groupes ont également été identifiés dans d'autres pays européens. Les autres isolats sont en cours de séquençage.

Cette augmentation du nombre de cas chez les personnes migrantes est également observée dans d'autres pays d'Europe. Au 26 septembre 2022, l'[European Centre for Disease prevention and Control](#) (ECDC) rapportait 92 cas de diphtérie à *C. diphtheriae* en 2022 dans 7 pays européens (Allemagne, Autriche, Belgique, France, Grande-Bretagne, Norvège, Suisse).

[Pour en savoir plus :](#)

www.santepubliquefrance.fr/les-actualites/2022/augmentation-des-cas-de-diphterie-a-c-diphtheriae-en-france-en-2022
www.santepubliquefrance.fr/maladies-et-traumatismes/maladies-a-prevention-vaccinale/diphterie
www.pasteur.fr/fr/sante-publique/CNR/les-cnr/corynebacteries-du-complexe-diphtheriae

| Veille internationale |

Sources : *European Centre for Disease Control (ECDC)* et *World Health Organization (WHO)*

23/01/2023 : L'ECDC publie un rapport de surveillance sur l'épidémie de grippe en Europe avec en semaine 52/2022 109 321 cas de grippe de type A (H3N2 et H1N1_{pdm09}) ([lien](#))
23/01/2023 : L'OMS publie un communiqué de presse concernant les acides gras trans, substances nocives augmentant le risque de maladie cardiaque et de décès dont cinq milliards de personnes ne sont pas encore protégées ([lien](#))

| La grippe |

La surveillance de la grippe s'effectue à partir des indicateurs hebdomadaires suivants :

- pourcentage hebdomadaire de grippe parmi les diagnostics des associations SOS Médecins (Dijon, Sens, Besançon, Auxerre, source: SurSaUD®)
- pourcentage hebdomadaire de grippe parmi les diagnostics des services d'urgences de la région adhérent à SurSaUD®
- épisode de cas groupés d'IRA signalé par les collectivités en ligne via le [portail des signalements du Ministère de la santé](#)
- description des cas graves de grippe admis en réanimation (services sentinelles)

Au niveau national :

- ▶ Poursuite de la diminution des indicateurs de la grippe mais à un rythme moins marqué
- ▶ Bretagne, Hauts-de-France et Normandie : passage en phase post-épidémique
- ▶ Circulation toujours active des virus grippaux
- ▶ Saint-Barthélémy : passage en phase épidémique
- ▶ La Réunion et Mayotte en phase post-épidémique

En Bourgogne-Franche-Comté : PHASE ÉPIDÉMIQUE

- ▶ L'épidémie de **grippe** est en phase décroissante, avec une poursuite de la baisse de l'activité pour la 4^{ème} semaine consécutive chez les associations SOS Médecins (figure 1) et dans les services d'urgences (figure 2).
- ▶ 27 signalements d'épisodes de cas groupés d'infection respiratoire aiguë en établissements médico-sociaux depuis début octobre.
- ▶ 26 cas graves de grippe admis en réanimation signalés par le réseau sentinelle des services de réanimation.

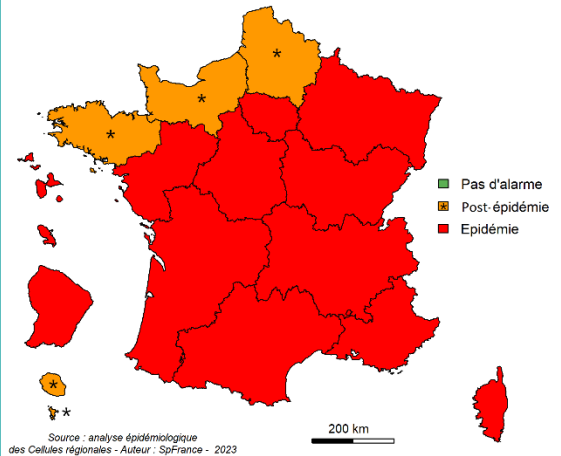


Figure 1 : Evolution hebdomadaire du nombre et des pourcentages de syndrome grippal parmi les diagnostics des associations SOS Médecins (Dijon, Sens, Besançon, Auxerre, source : SurSaUD®), données au 26/01/2023

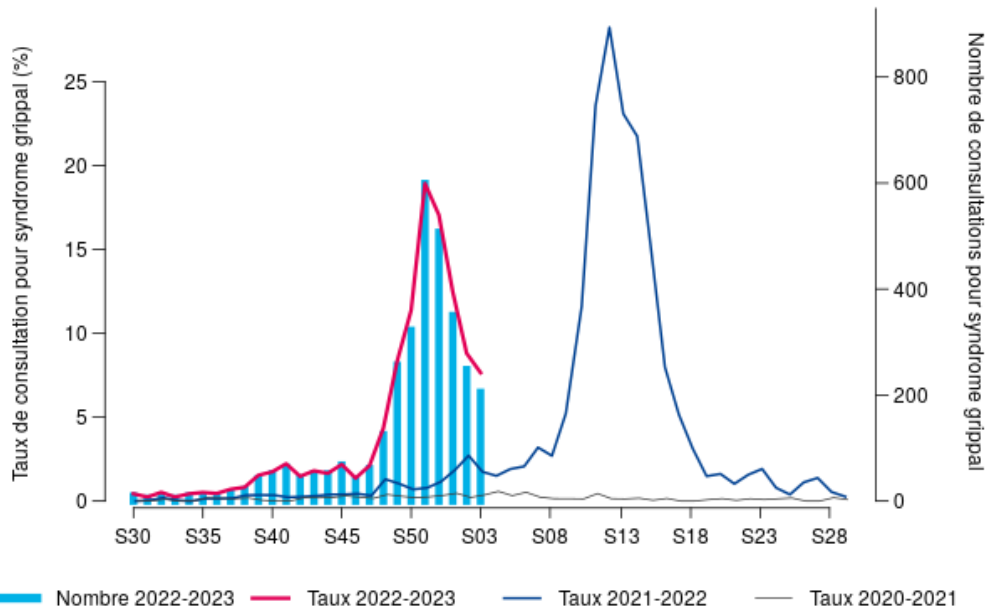
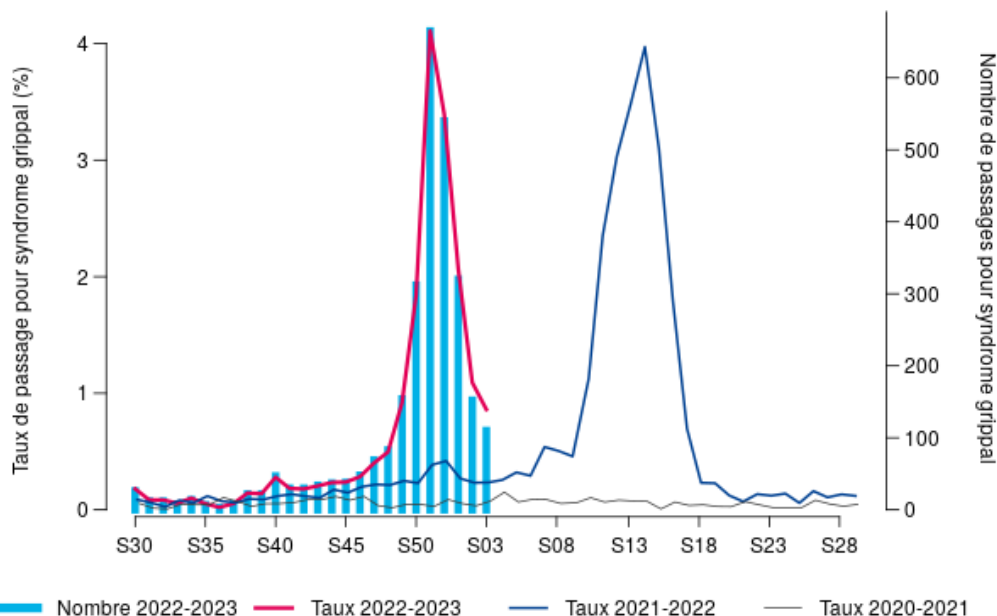


Figure 2 : Evolution hebdomadaire du nombre et des pourcentages de syndrome grippal parmi les diagnostics des services d'urgences de Bourgogne-Franche-Comté adhérent à SurSaUD®, données au 26/01/2023



| Les bronchiolites |

La surveillance de la bronchiolite s'effectue chez les moins de 2 ans à partir des indicateurs suivants :

- Pourcentage hebdomadaire de bronchiolites parmi les diagnostics des associations SOS Médecins (Dijon, Sens, Besançon, Auxerre source: SurSaUD®)
- Pourcentage hebdomadaire de bronchiolites parmi les diagnostics des services d'urgences de la région adhérent à SurSaUD®

Au niveau national :

- ▶ Tendence à la stabilisation des indicateurs de surveillance de la bronchiolite chez les enfants de moins de 2 ans en semaine 03/2023, après passage du pic en semaine 48/2022 et plusieurs semaines de forte diminution.
- ▶ Recul de l'épidémie de bronchiolite dans la majorité des régions.
- ▶ Fin de l'épidémie en Bretagne et en Guyane.
- ▶ Passage en phase post-épidémique en Corse, Guadeloupe, Martinique et en Pays-de-la Loire
- ▶ Poursuite de l'épidémie en Bourgogne-Franche-Comté, Nouvelle-Aquitaine, Provence-Alpes-Côte d'Azur et à Mayotte.

En Bourgogne-Franche-Comté : PHASE ÉPIDÉMIQUE

- ▶ L'épidémie de bronchiolite poursuit sa décroissance, avec une diminution progressive de l'activité chez les associations SOS Médecins (figure 3) et aux urgences (figure 4). La région reste toutefois en phase épidémique.

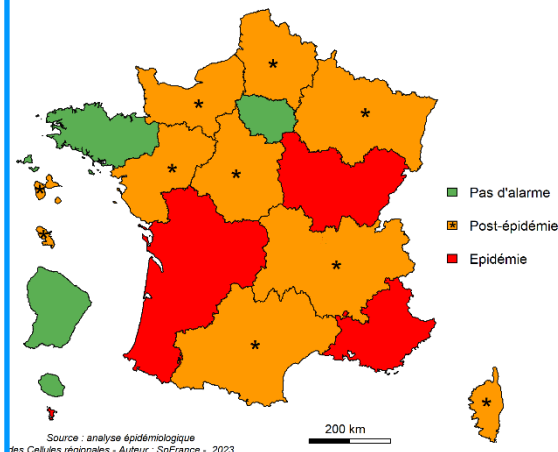


Figure 3 : Evolution hebdomadaire du nombre et des pourcentages de bronchiolite parmi les diagnostics des associations SOS Médecins (Dijon, Sens, Besançon, Auxerre, source : SurSaUD®) chez les moins de 2 ans, données au 26/01/2023

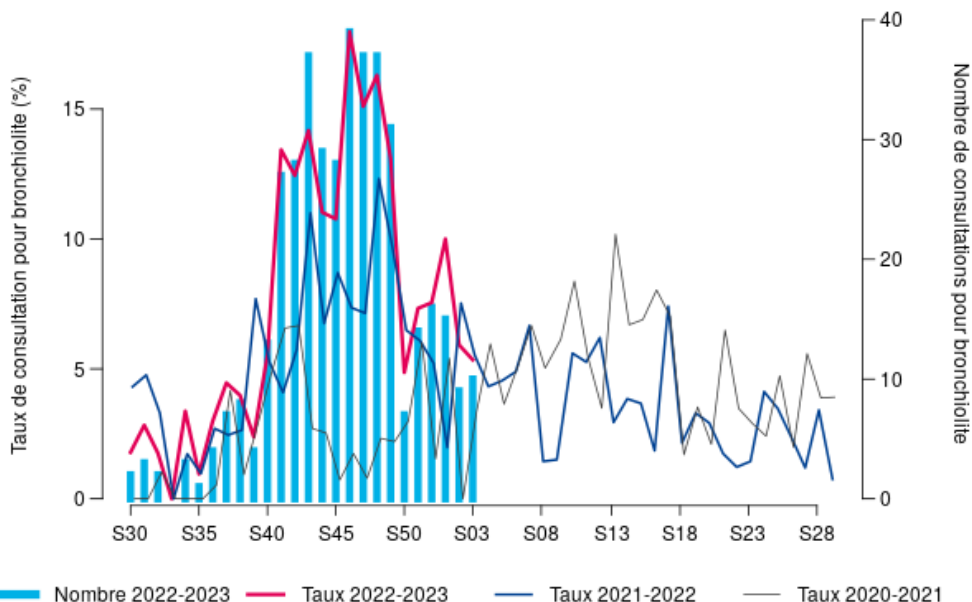
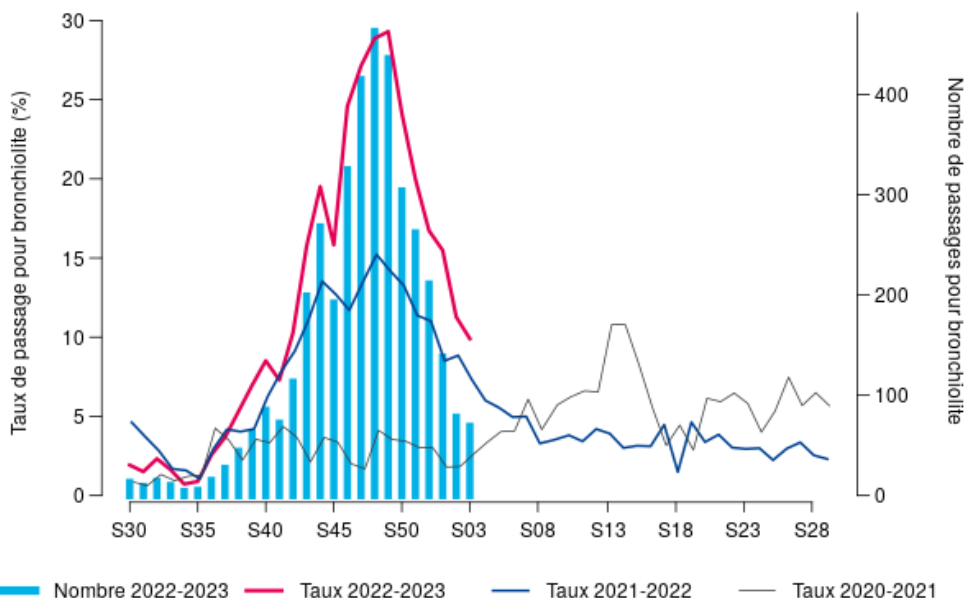


Figure 4 : Evolution hebdomadaire du nombre et des pourcentages de bronchiolite parmi les diagnostics des services d'urgences de Bourgogne Franche-Comté adhérent à SurSaUD®, chez les moins de 2 ans, données au 26/01/2023



| Les gastroentérites aiguës |

La surveillance des gastroentérites aiguës (GEA) s'effectue à partir des indicateurs suivants (tous âges):

- Pourcentage hebdomadaire de gastroentérites parmi les diagnostics des associations SOS Médecins (Dijon, Sens, Besançon, Auxerre, source: SurSaUD®)
- Pourcentage hebdomadaire de gastroentérites parmi les diagnostics des services d'urgences de la région adhérent à SurSaUD®

Commentaires :

Au niveau national :

- ▶ L'augmentation des cas de gastroentérite s'observe habituellement entre décembre et janvier avec un pic, en général durant les deux premières semaines de janvier.
- ▶ L'activité de SOS Médecins reste élevée sur une grande partie du territoire au Nord-Ouest et au Sud.
- ▶ L'activité des urgences est modérée de la Bourgogne-Franche-Comté à l'Occitanie.

En Bourgogne-Franche-Comté :

- ▶ L'activité des associations SOS Médecins est élevée depuis 3 semaines, s'approchant des valeurs observées la saison dernière (figure 5).
- ▶ L'activité des services des urgences reste modérée et stable et toujours inférieure aux valeurs de la saison dernière (figure 6).

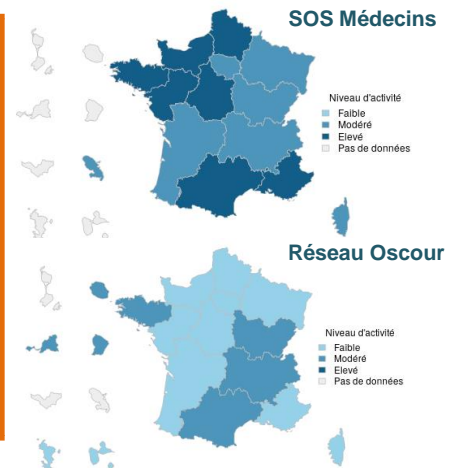


Figure 5 : Evolution hebdomadaire du nombre et des pourcentages de diagnostics de gastroentérites des associations SOS Médecins (Dijon, Sens, Besançon, Auxerre, source : SurSaUD®), données au 26/01/2023

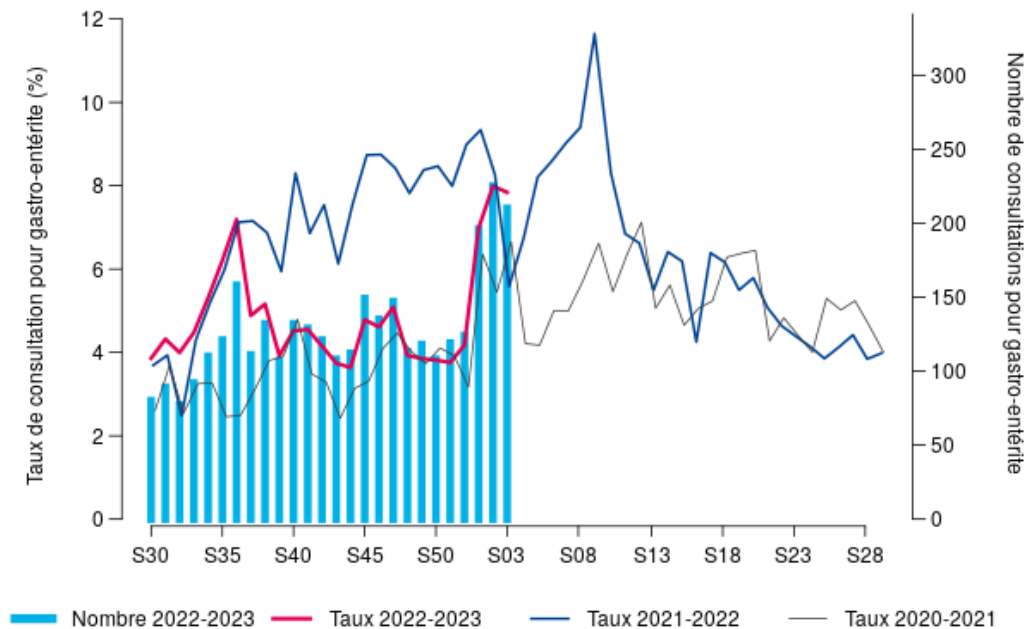
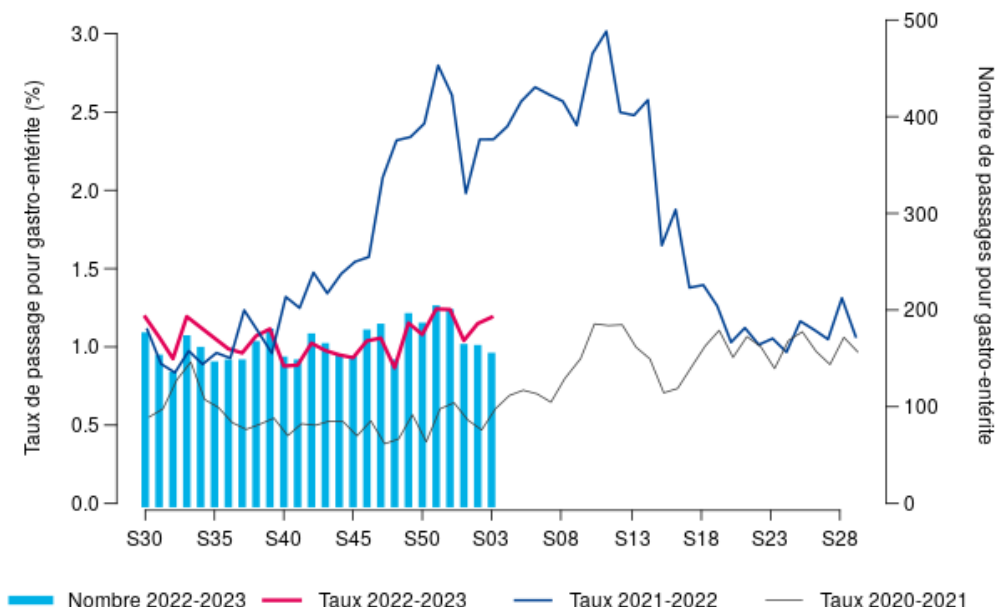


Figure 6 : Evolution hebdomadaire du nombre et des pourcentages de gastroentérites parmi les diagnostics des services d'urgences de Bourgogne-Franche-Comté adhérent à SurSaUD®, données au 26/01/2023



Indicateurs-clés en Bourgogne-Franche-Comté

L'épidémie poursuit sa décroissance en région, avec une baisse des taux d'incidence et de positivité, ainsi que des indicateurs hospitaliers. Cette tendance concorde avec l'évolution décrite à l'échelle nationale.

La part d'activité COVID-19 dans l'activité totale des associations SOS Médecins et celle des services d'urgence est faible. Le nombre hebdomadaire de nouvelles hospitalisations et de nouvelles admissions en soins critiques sont en diminution.

Le variant Omicron circule de manière quasi-exclusive dans la région avec la prédominance du sous-lignage BA.5, représentant 100 % des séquences interprétables de l'enquête Flash S01 (sur la base de 60 séquences interprétables en date du 02/01). Parmi ses sous-lignages, la détection de BQ.1.1 (ses sous-lignages inclus) semble se stabiliser, comme dans le reste de la France métropolitaine.

Dans le contexte d'une **circulation active du SARS-CoV-2 et des virus hivernaux**, il est nécessaire de renforcer l'adhésion aux mesures combinées :

- vaccination à jour contre la COVID-19, notamment par une dose de rappel avec un vaccin bivalent (contre la souche initiale et le variant Omicron du SARS-CoV-2) pour les éligibles primo-vaccinés, ainsi que contre les virus grippaux
- isolement en cas de test positif pour la COVID-19 et/ou de symptômes ;
- maintien de l'application des gestes barrières : port du masque (en présence de personnes vulnérables, en cas de promiscuité dans les espaces fermés comme les transports en commun), lavage des mains et aération des lieux clos.

Indicateurs	Semaine 02	Semaine 03
Surveillance virologique		
Nombre de cas confirmés	1 721	1 256
Taux d'incidence (/100 000 personnes)	61,8	45,1
Taux de dépistage (/100 000 personnes)	825,1	739,4
Taux de positivité (%)	7,5	6,1
Variant prédominant	Omicron – BA.5	Omicron – BA.5
Surveillance dans les ESMS		
Foyers épidémiques en cours (au moins 3 cas confirmés)	65	34
Surveillance en ville		
Actes SOS médecins	26	16
Part d'activité SOS médecins (% d'actes)	1,0	0,6
Surveillance à l'hôpital		
Passages aux urgences	73	41
Part d'activité des services d'urgences (% passages)	0,5	0,3
Nouvelles hospitalisations tous services	148	91
Nouvelles admissions en soins critiques	21	12
Nouveaux décès hospitaliers	21	17
Vaccination		
Couverture vaccinale des 60 à 79 ans dans les 6 derniers mois (%)	30,7	29,7
Couverture vaccinale des 80 ans et plus dans les 3 derniers mois (%)	20,8	20,9
Surveillance de la mortalité		
Mortalité toutes causes et tous âges – région	Aucun excès (toutes causes et tous âges)	Aucun excès (toutes causes et tous âges)

Surveillance virologique

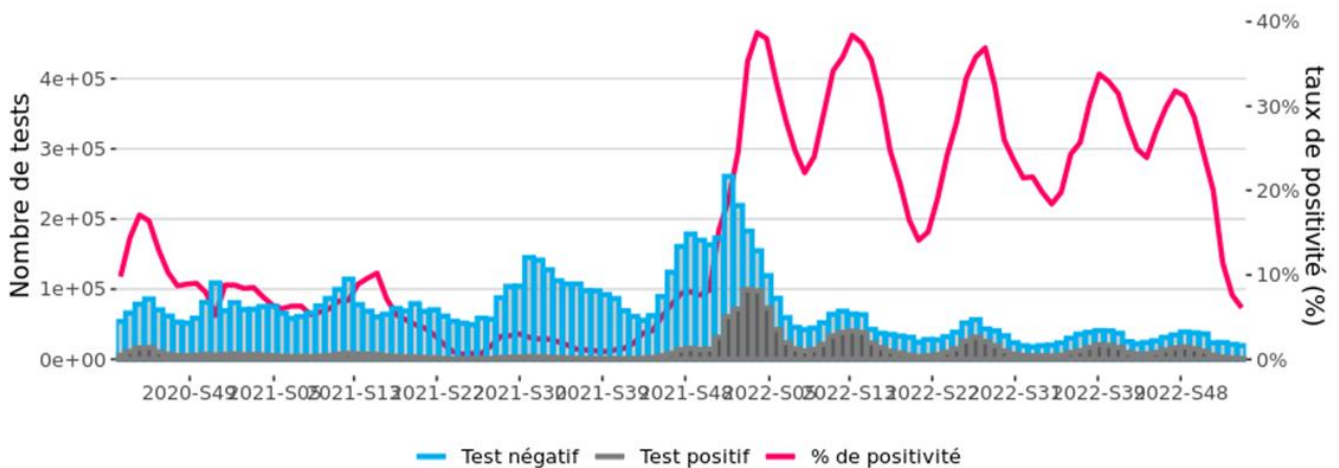
La surveillance virologique permet de suivre l'évolution, dans le temps et dans l'espace, des taux d'incidence (nombre de personnes testées positives pour le SARS-CoV-2 rapporté à la population), des taux de positivité (nombre de personnes testées positives pour le SARS-CoV-2 rapporté au nombre de personnes testées) et des taux de dépistage (nombre de personnes dépistées rapporté à la population).

La surveillance repose sur le système SI-DEP (système d'information de dépistage) qui vise au suivi exhaustif de toutes les personnes testées en France pour le diagnostic et le dépistage de la COVID-19 dans les laboratoires de ville, les laboratoires hospitaliers, les centres de dépistage et par les autres professionnels de santé. Les indicateurs SI-DEP prennent en compte les tests par amplification moléculaire RT-PCR (avec lesquels sont comptés les tests RT-LAMP) et les tests antigéniques réalisés en laboratoire (TDR).

Définition d'un cas confirmé de COVID-19: personne présentant une infection par SARS-CoV-2 confirmée par test RT-PCR ou test antigénique, que cette personne soit symptomatique ou asymptomatique ([voir définition de cas](#)).

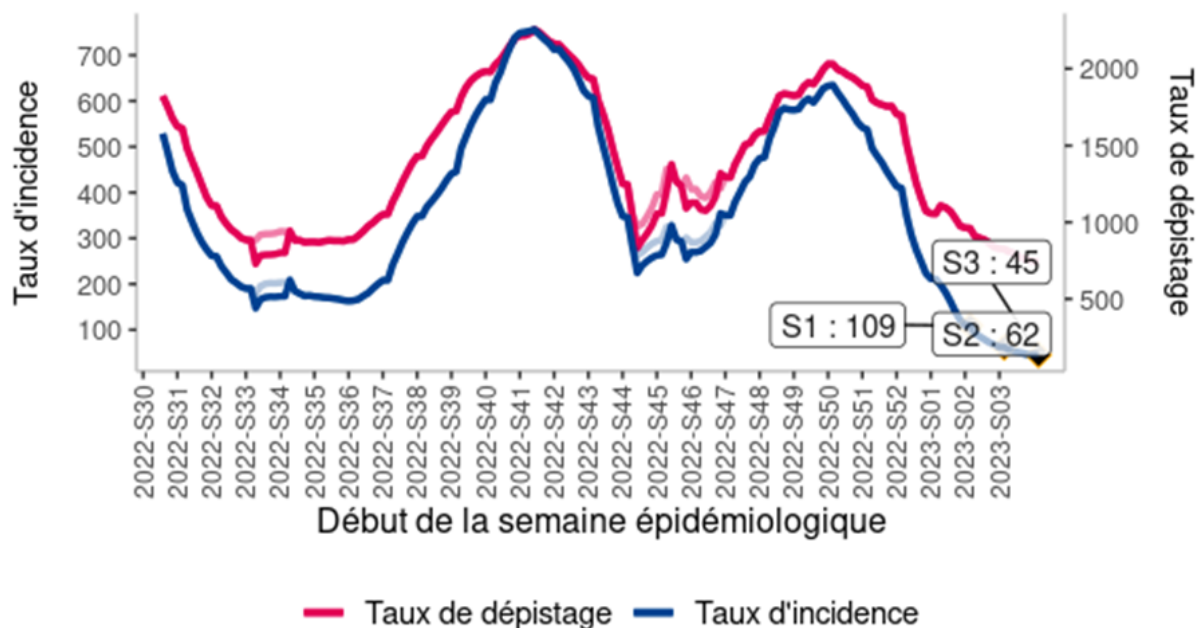
- En Bourgogne-Franche-Comté, au cours de la semaine 03 (du 16 au 22 janvier 2023), 1 256 personnes ont été testées positives, le taux d'incidence était de 45,1 pour 100 000 habitants et le taux de positivité était de 6,1 %.
- Le variant Omicron circule de manière quasi-exclusive dans la région avec la prédominance du sous-lignage BA.5, représentant 98 % des séquences interprétables de l'enquête Flash S01 (sur la base de 60 séquences interprétables en date du 02/01). Parmi ses sous-lignages, **la détection de BQ.1.1 (ses sous-lignages inclus) est le plus détecté** depuis décembre 2022 en BFC **et semble se stabiliser** autour de 65 %, comme dans le reste de la France métropolitaine.

Figure 7 - Nombre de tests réalisés, nombre de tests positifs pour le SARS-CoV-2 et taux de positivité dans les laboratoires, par semaine, Bourgogne-Franche-Comté (Source : SI-DEP)



Source : SIDEP

Figure 8 : Evolution hebdomadaire des taux d'incidence et de dépistage de COVID-19, Bourgogne-Franche-Comté (données SIDEP au 22/01/2023)



Source : SIDEP

Le dispositif de surveillance des cas et des décès de COVID-19, en établissements sociaux et médico-sociaux (ESMS) avec hébergement, parmi les résidents et le personnel, a été mis en place par Santé publique France. Un guide méthodologique est disponible sur le site de Santé publique France et des fiches réflexes sur le site de l'ARS. Ce système de surveillance souffre d'un manque d'exhaustivité.

- Le nombre de nouveaux épisodes (au moins un cas confirmé) est très faible depuis 3 semaines (absence de signalement d'épisodes en S03 ; données non consolidées) (Figure 9).
- Au total, dans la région, **41 épisodes** sont en cours de gestion (dont 34 foyers - au moins 3 cas confirmés).
- Le nombre de décès en ESMS parmi les résidents depuis le début de cette surveillance est de **2 565** (dont la quasi-totalité est survenu en Ehpad – Tableau 2).

Figure 9 : Nombre hebdomadaire de signalements d'épisodes avec au moins un cas (possible ou confirmé) de COVID-19 par type d'ESMS, par semaine calendaire, depuis la semaine 30/2020, Bourgogne-Franche-Comté (Source : Surveillance dans les ESMS, 24/01/2023)

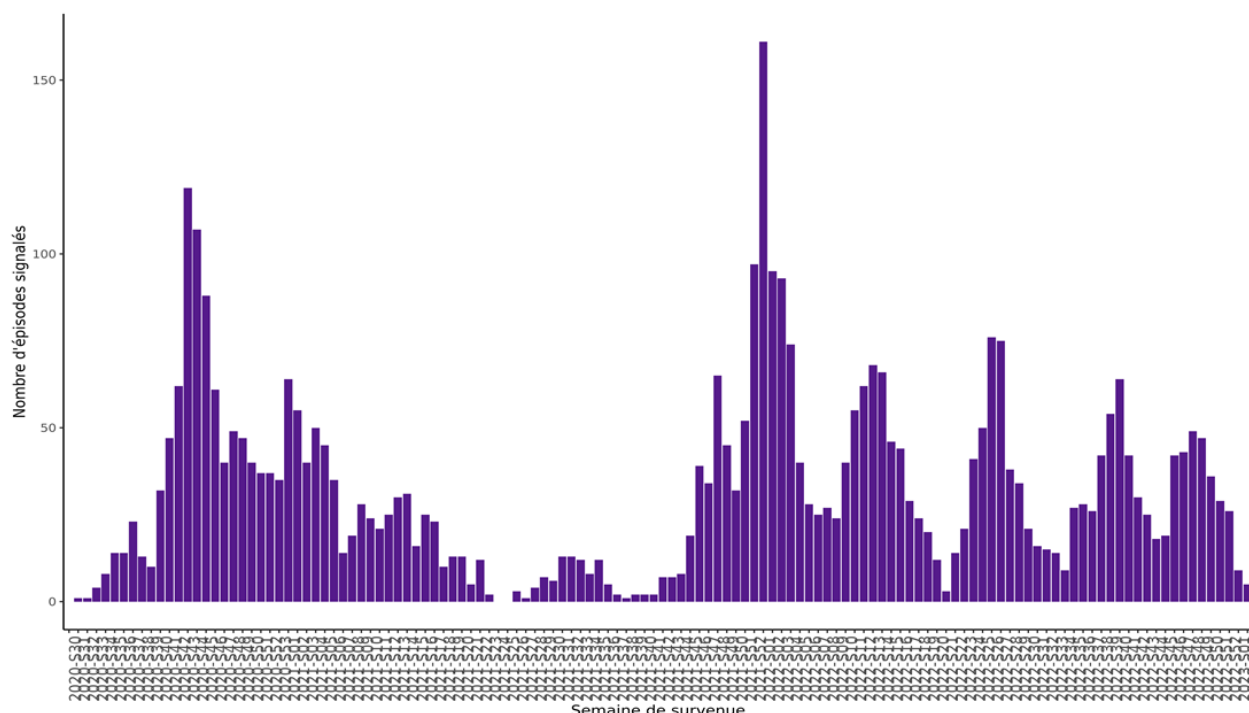


Tableau 1 : Nombre de signalements en établissement d'hébergement pour personnes âgées dépendantes (Ehpad) de cas COVID-19 et de décès chez les résidents et le personnel rapportés du 01/03/2020 au 22/01/2023, par département, Bourgogne-Franche-Comté (Source : Surveillance dans les ESMS, au 24/01/2023)

Département	Signalements	Cas confirmés parmi les résidents	Décès établissement parmi les résidents	Cas confirmés parmi le personnel
Côte-d'Or	510	5 939	386	2 570
Doubs	326	3 419	428	2 288
Jura	278	2 464	153	1 369
Nièvre	179	2 413	134	1 181
Haute-Saône	195	2 098	262	967
Saône-et-Loire	583	7 438	733	3 862
Yonne	420	4 922	288	2 300
Territoire de Belfort	59	1 018	137	693
Total région	2 550	29 771	2 521	15 230

Surveillance en ville

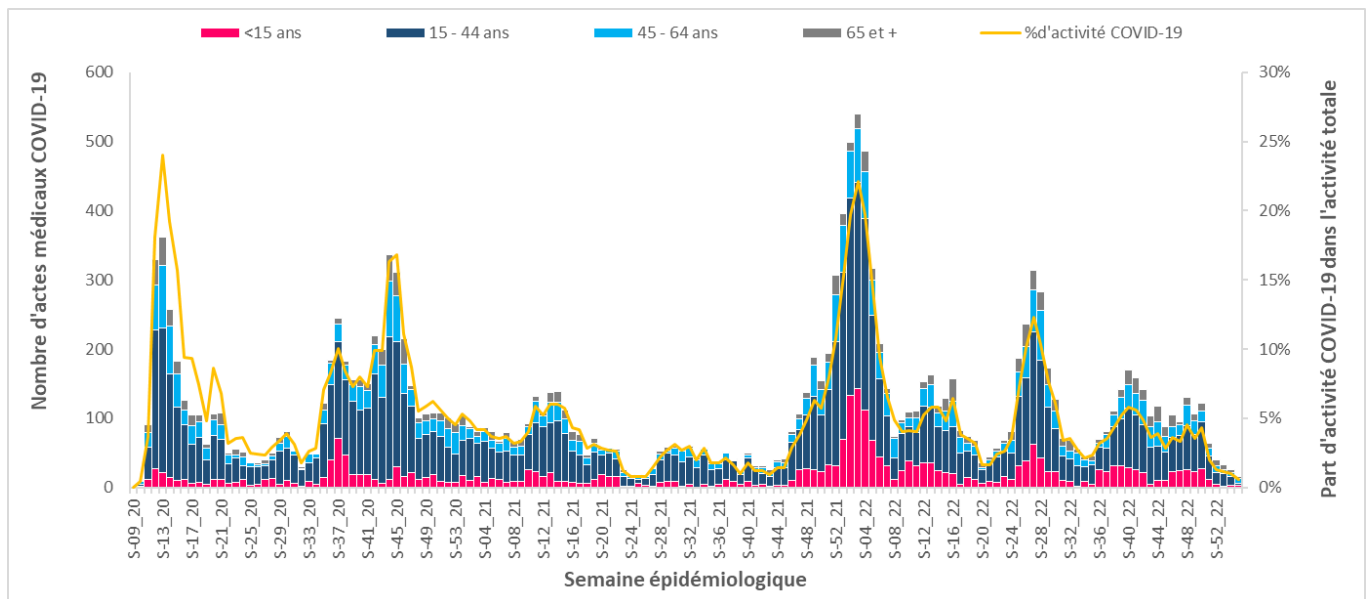
Actes/consultations pour suspicion de COVID-19

Données SOS Médecins

Depuis le début de l'épidémie, les données des 4 associations SOS Médecins de la région (Dijon, Besançon, Sens et Auxerre) permettent de suivre les suspicions de COVID-19 dans 3 des 8 départements de Bourgogne-Franche-Comté.

- La part d'activité COVID-19 dans l'activité totale des associations SOS Médecins reste faible (0,6 % vs. 1,0 % en S-1).
- La majorité des diagnostics concerne les 45 - 64 ans (7 actes soit 43,8 %).

Figure 10 : Nombre hebdomadaire d'actes et part d'activité (en %) pour suspicion de COVID-19 par classes d'âge, Bourgogne-Franche-Comté (Source : SOS Médecins, au 25/01/2023)



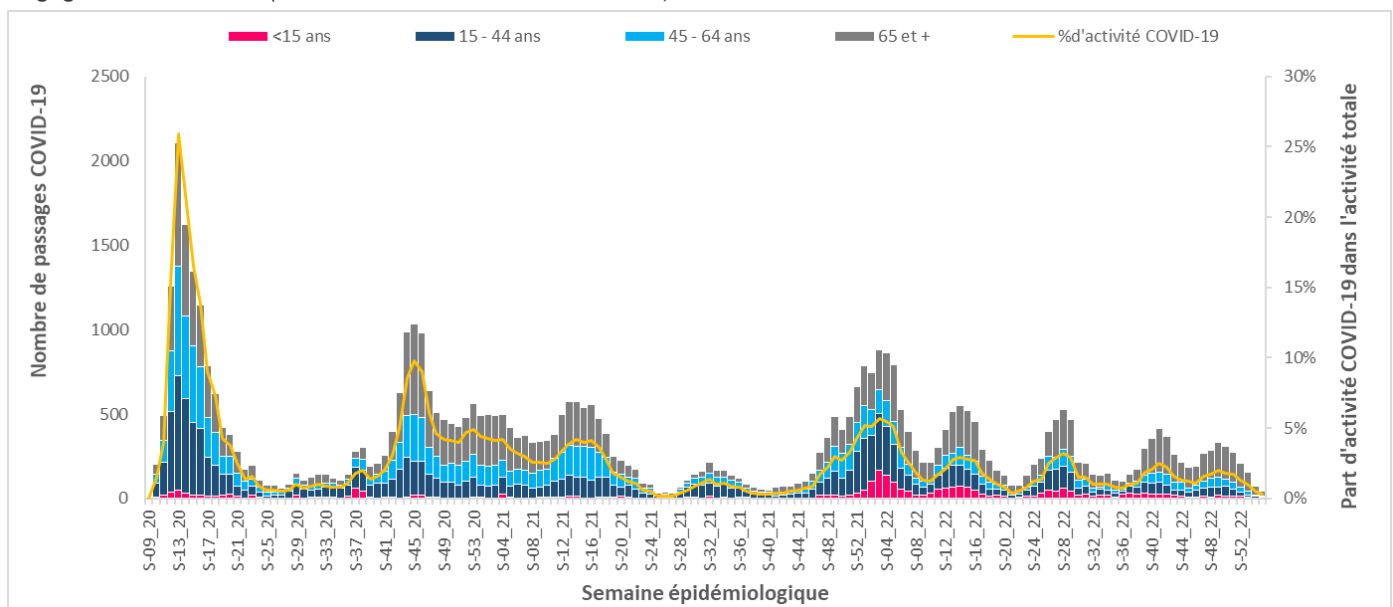
Surveillance à l'hôpital

Passages aux urgences

Depuis le 24 février 2020, un indicateur de surveillance syndromique pour identifier les personnes suspectées d'être infectées au SARS-CoV-2 a été mis en place pour l'ensemble des structures d'urgence du Réseau OSCOUR®.

- La part d'activité COVID-19 dans l'activité totale des services d'urgences reste faible (0,3 % vs. 0,5 % en S-1).
- En S03, la majorité des passages aux urgences pour suspicion de COVID-19 concerne les 65 ans et plus (28 passages, soit 68,3 %).

Figure 11 : Nombre hebdomadaire de passages aux urgences et part d'activité (en %) pour suspicion de COVID-19 par classes d'âge, Bourgogne-Franche-Comté (Source : réseau Oscour®, au 25/01/2023)



Hospitalisations, admissions en services de soins critiques, décès à l'hôpital

Deuis mars 2020, l'hospitalisation des patients infectés par le SARS-CoV-2 est suivi à partir du système d'information pour le suivi des victimes (SI-VIC). En Bourgogne-Franche-Comté, 102 établissements de santé participent à cette surveillance. Les données sont présentées par date d'admission.

- En S03/2023, il y a eu 91 nouvelles hospitalisations, (Figure 12), 12 nouvelles admissions en services de soins critiques (Figure 13) et 17 décès hospitaliers (Figure 15).
- En S02/2023, les taux par classe d'âge des nouvelles admissions en service de soins critiques sont faibles (Figure 14).

Figure 12 : Évolution hebdomadaire du nombre de patients hospitalisés pour COVID-19, par classes d'âge, Bourgogne-Franche-Comté (Source : SI-VIC, au 26/01/2023)

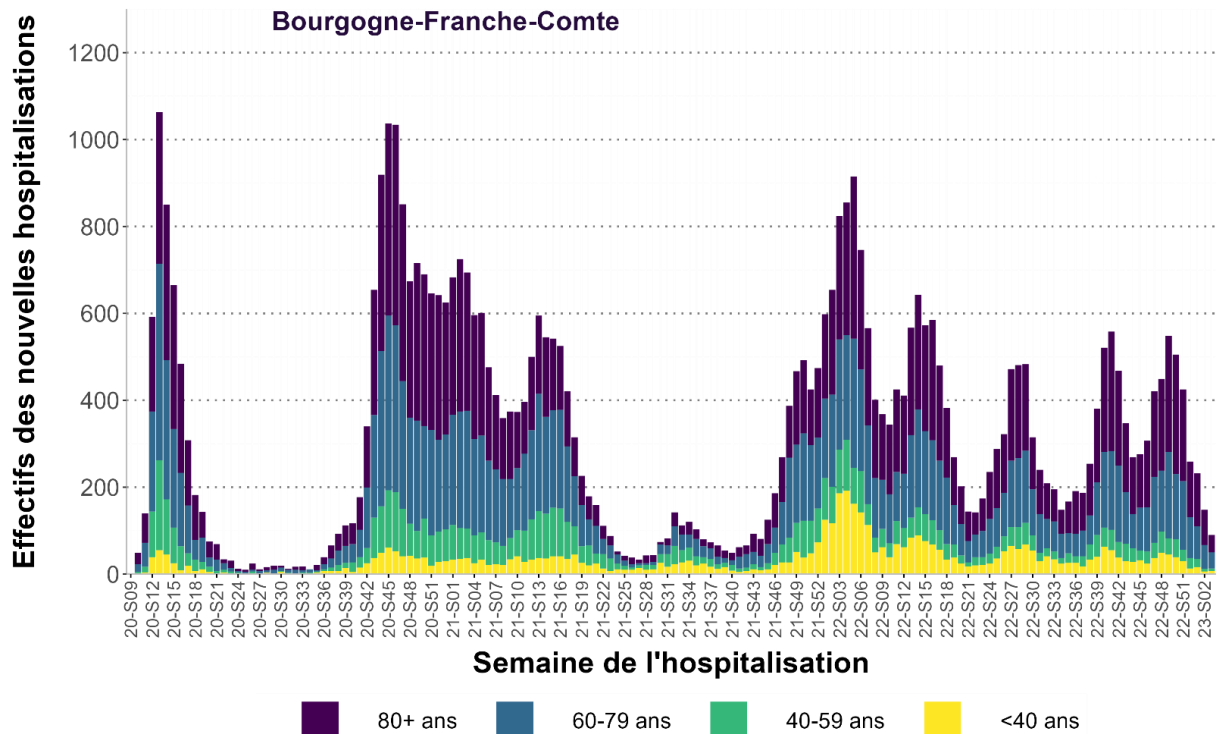
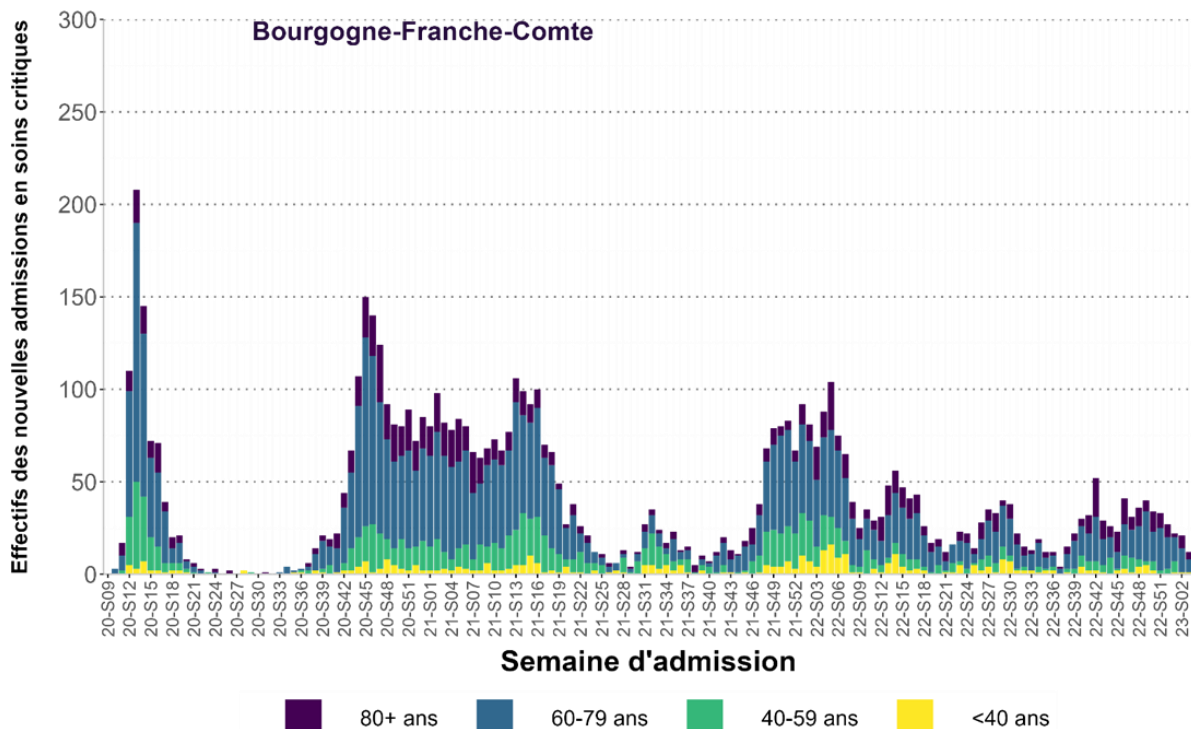


Figure 13 : Évolution hebdomadaire du nombre de patients admis en services de soins critiques, par classes d'âge, Bourgogne-Franche-Comté (Source : SI-VIC, au 26/01/2023)



Surveillance à l'hôpital (suite)

Figure 14 : Taux de nouvelles admissions en soins critiques (/10⁶ habitants) par classe d'âge, par semaine d'admission en Bourgogne-Franche-Comté (Source : SI-VIC, au 26/01/2023)

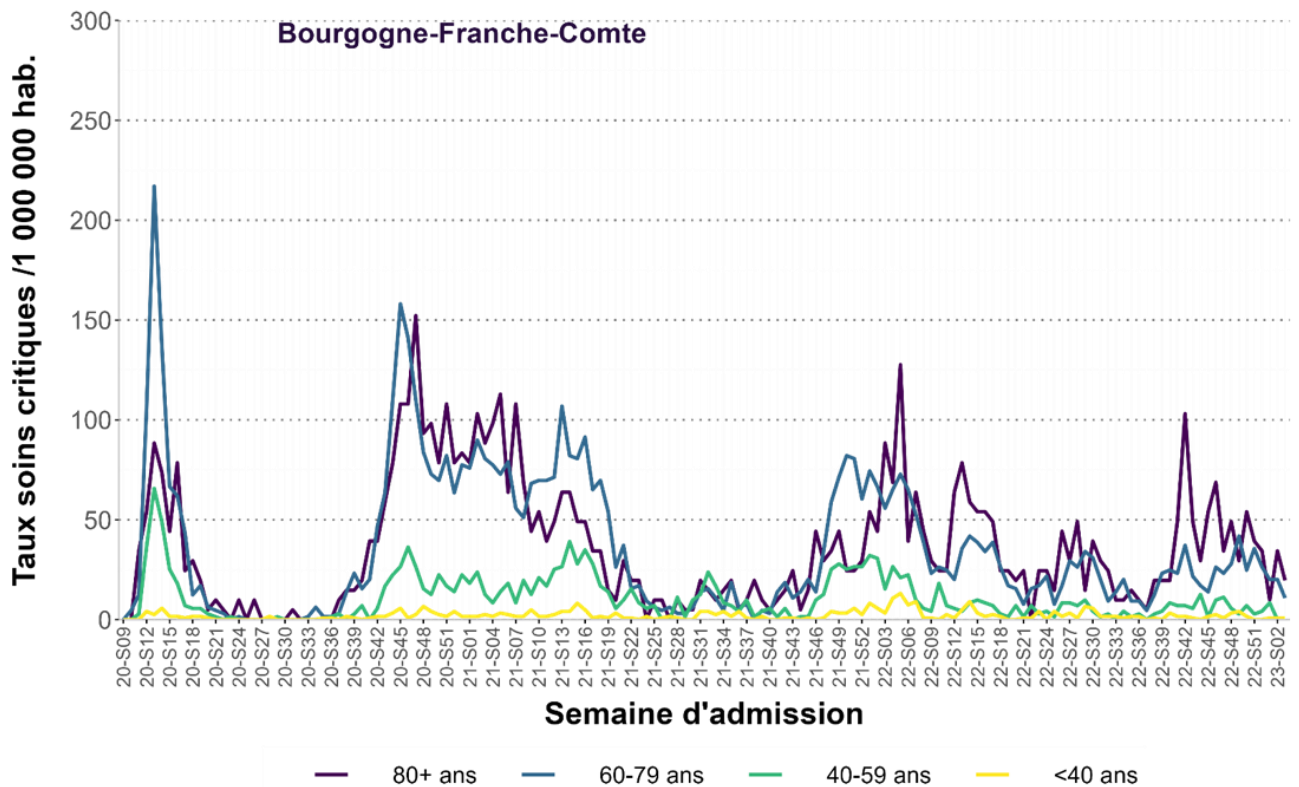
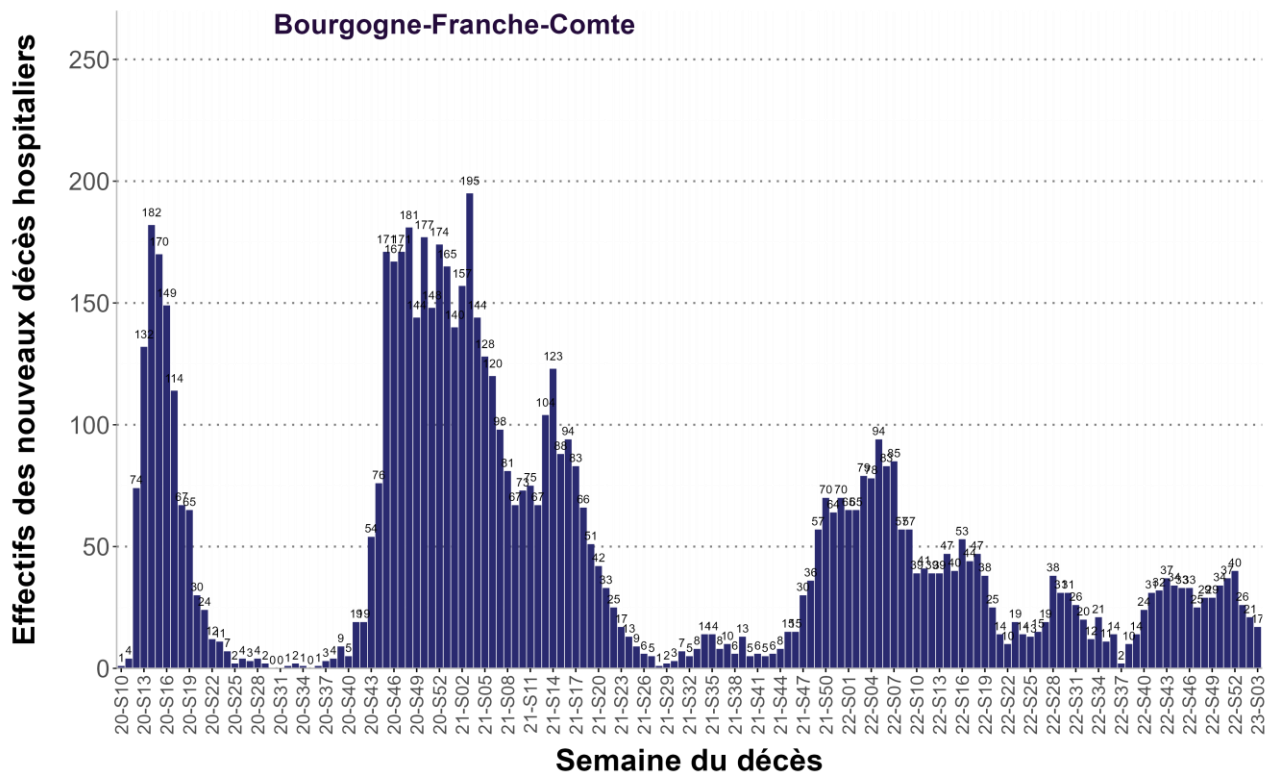


Figure 15 : Nombre de personnes décédées pour COVID-19 à l'hôpital, par semaine d'admission en Bourgogne-Franche-Comté (Source : SI-VIC, au 26/01/2023)



Vaccination contre la COVID-19

La vaccination contre la COVID-19 a débuté en région le 27 décembre 2020. La vaccination est ouverte à l'ensemble des personnes appartenant aux catégories [listées ici](#). Le site de l'ARS Bourgogne-Franche-Comté précise les modalités pratiques ([lien](#)).

Le système d'information Vaccin Covid, permettant le suivi de la vaccination contre la COVID-19, a été mis en œuvre le 04 janvier 2021. Il est administré par la Caisse nationale d'assurance maladie (Cnam) et alimenté par les professionnels de santé réalisant les vaccinations.

Le 23 janvier 2023 (données par date d'injection et par lieu de résidence) en Bourgogne-Franche-Comté :

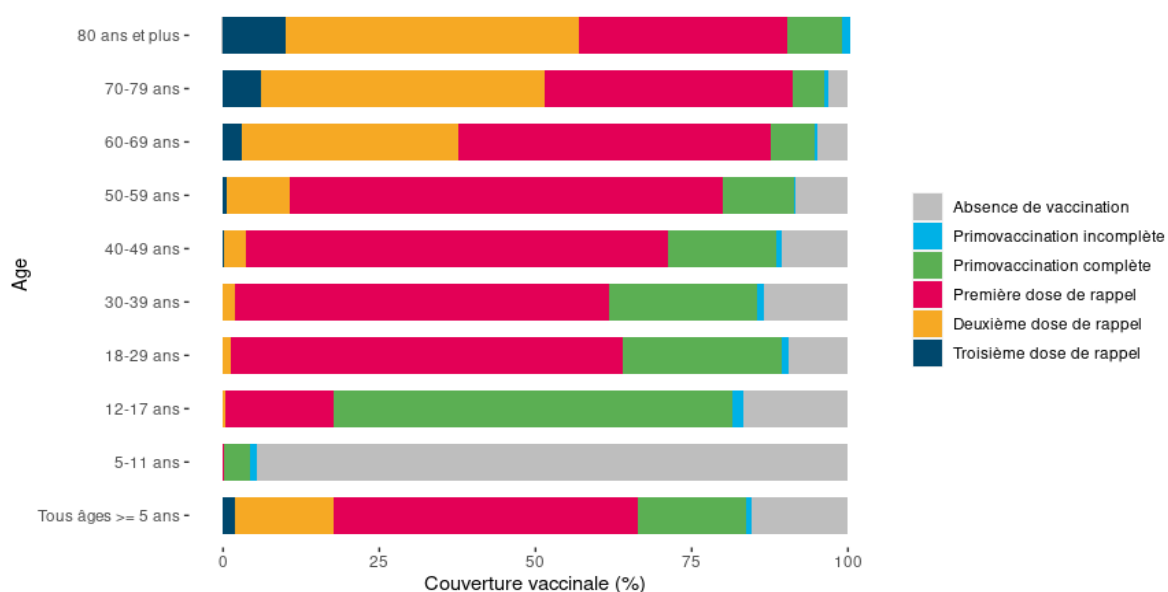
- **196 731** personnes de 60 à 79 ans (soit 29,7 %) sont vaccinées contre la COVID-19 dans les 6 derniers mois.
- **41 746** personnes de 80 ans et plus (soit 20,9 %) sont vaccinées contre la COVID-19 dans les 3 derniers mois.

Tableau 2 : Nombre et proportion de personnes vaccinées contre la COVID-19 au cours des 6 derniers mois chez les 60-79 ans et au cours des 3 derniers mois chez les 80 ans et plus, Bourgogne-Franche-Comté et département (Source : VAC-SI au 23/01/2023)

Département	Personnes de 60-79 ans		Personnes de 80 ans et plus	
	Nombre de personnes vaccinées dans les 6 derniers mois	Couverture vaccinale (%)	Nombre de personnes vaccinées dans les 3 derniers mois	Couverture vaccinale (%)
Côte d'Or	39 015	33.2%	8 721	25.3%
Doubs	30 250	26.9%	6 487	19.8%
Jura	16 862	26.8%	3 803	20.1%
Nièvre	18 131	31.3%	3 862	20.1%
Haute-Saône	14 465	25.0%	2 558	16.1%
Saône-et-Loire	44 883	31.7%	9 387	20.9%
Yonne	25 035	30.1%	5 487	22.0%
Territoire-de-Belfort	8 090	27.2%	1 441	17.4%
Bourgogne-Franche-Comté	196 731	29.7%	41 746	20.9%

Une nouvelle campagne de vaccination contre la COVID-19 a été lancée le 03 octobre 2022 à destination des populations les plus fragiles, privilégiant les vaccins bivalents adaptés au variant Omicron (Pfizer original/Omicron BA.5 ou Moderna original/Omicron BA.1). D'après les recommandations, cette dose de rappel automnale peut être effectuée dès 6 mois après la dernière injection chez les 60-79 ans et dès 3 mois après la dernière injection chez les 80 ans et plus, les résidents en établissements d'hébergement pour personnes âgées dépendantes (Ehpad) et en unités de soins de longue durée (USLD), ainsi que les personnes immunodéprimées. Une sous-estimation du taux de protection de la population est probable à cause de l'absence de prise en compte dans ces données des individus déjà infectés par la COVID-19 durant cette période.

Figure 16 : Répartition du statut vaccinal (%) par classe d'âge contre la COVID-19, Bourgogne-Franche-Comté (Source : VAC-SI au 23/01/2023)



Les indicateurs de vaccination sont disponibles en open data sur la plateforme Géodes ainsi que sur data.gouv.fr. Ces données sont présentées au niveau national, régional et départementales et sont mises à jour quotidiennement. La liste des centres de vaccination est disponible sur le lien suivant : <https://sante.fr/carte-vaccination-covid>

Pour en savoir + sur la vaccination : [Vaccination Info Service](#)

| Surveillance de 5 maladies infectieuses à déclaration obligatoire (MDO) |

La Cellule régionale dispose en temps réel des données de 5 MDO déclarées dans la région : infection invasive à méningocoque (IIM), hépatite A, rougeole, légionellose et toxi-infection alimentaire collective (TIAC). Les résultats sont présentés en fonction de la date d'éruption pour la rougeole (si manquante, elle est remplacée par celle du prélèvement ou de l'hospitalisation et, en dernier recours, par la date de notification), de la date d'hospitalisation pour l'IIM, de la date de début des signes pour l'hépatite A et la légionellose et de la date du premier cas pour les TIAC (si manquante, elle est remplacée par la date du repas ou du dernier cas, voire en dernier recours par la date de la déclaration des TIAC).

Tableau 3 : Nombre de MDO déclarées par département (mois en cours M et cumulé année A) et dans la région 2020-2023, données arrêtées au 26/01/2023

		Bourgogne-Franche-Comté																2023*	2022*	2021	2020
		21		25		39		58		70		71		89		90					
		M	A	M	A	M	A	M	A	M	A	M	A	M	A	M	A				
IIM		0	0	0	0	0	0	0	0	1	1	0	0	0	0	0	0	1	8	2	6
Hépatite A		1	1	0	0	0	0	0	0	0	0	2	2	0	0	0	0	3	14	19	8
Légionellose		0	0	1	1	2	2	0	0	0	0	2	2	0	0	0	0	5	134	148	94
Rougeole		0	0	0	0	0	0	0	0	0	0	0	0	0	0	0	0	0	0	0	1
TIAC ¹		0	0	0	0	0	0	0	0	0	0	0	0	0	0	0	0	0	44	39	36

¹ Les données incluent uniquement les DO et non celles déclarées à la Direction générale de l'alimentation (DGAL).

* données provisoires - Source : Santé publique France

| Surveillance non-spécifique (SurSaUD®) |

Les indicateurs de la SURveillance SANitaire des Urgences et des Décès (SurSaUD®) présentés ci-dessous sont :

- le nombre de passages aux urgences toutes causes par jour, (tous âges et chez les 75 ans et plus) des services d'urgences adhérent à SurSaUD®
- le nombre d'actes journaliers des associations SOS Médecins, (tous âges) (Dijon, Sens, Besançon) à SurSaUD®

Commentaires :

Pas d'augmentation inhabituelle de l'activité des services d'urgences (figure 17) et des associations SOS Médecins (figure 18).

Figure 17 : Nombre de passages aux urgences de Bourgogne-Franche-Comté par jour, tous âges et chez les 75 ans et plus (Source : OSCOUR®)

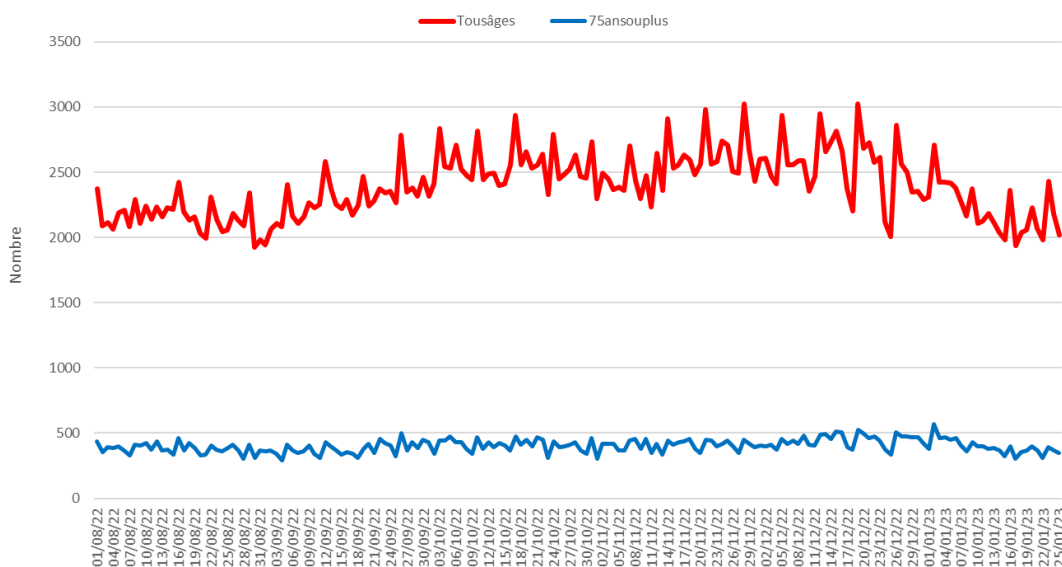
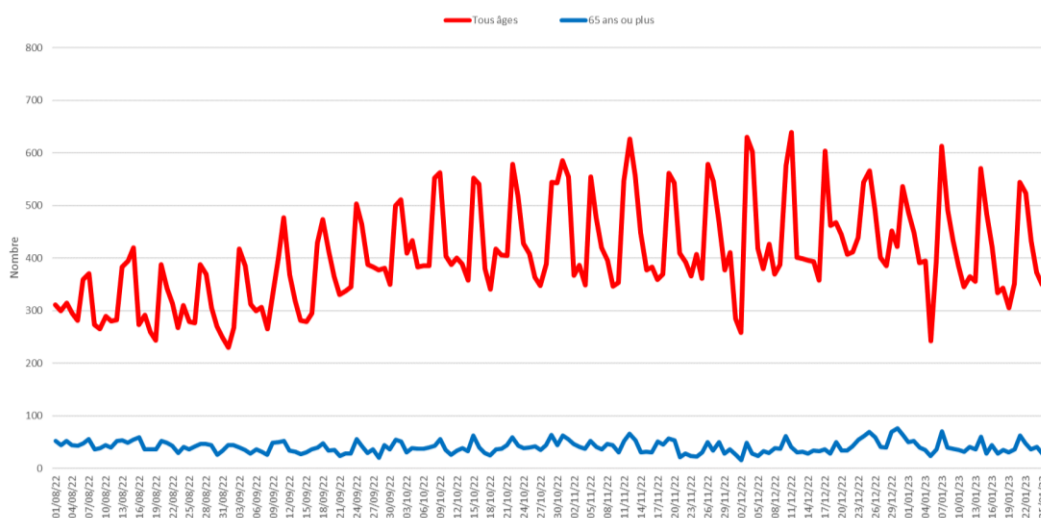


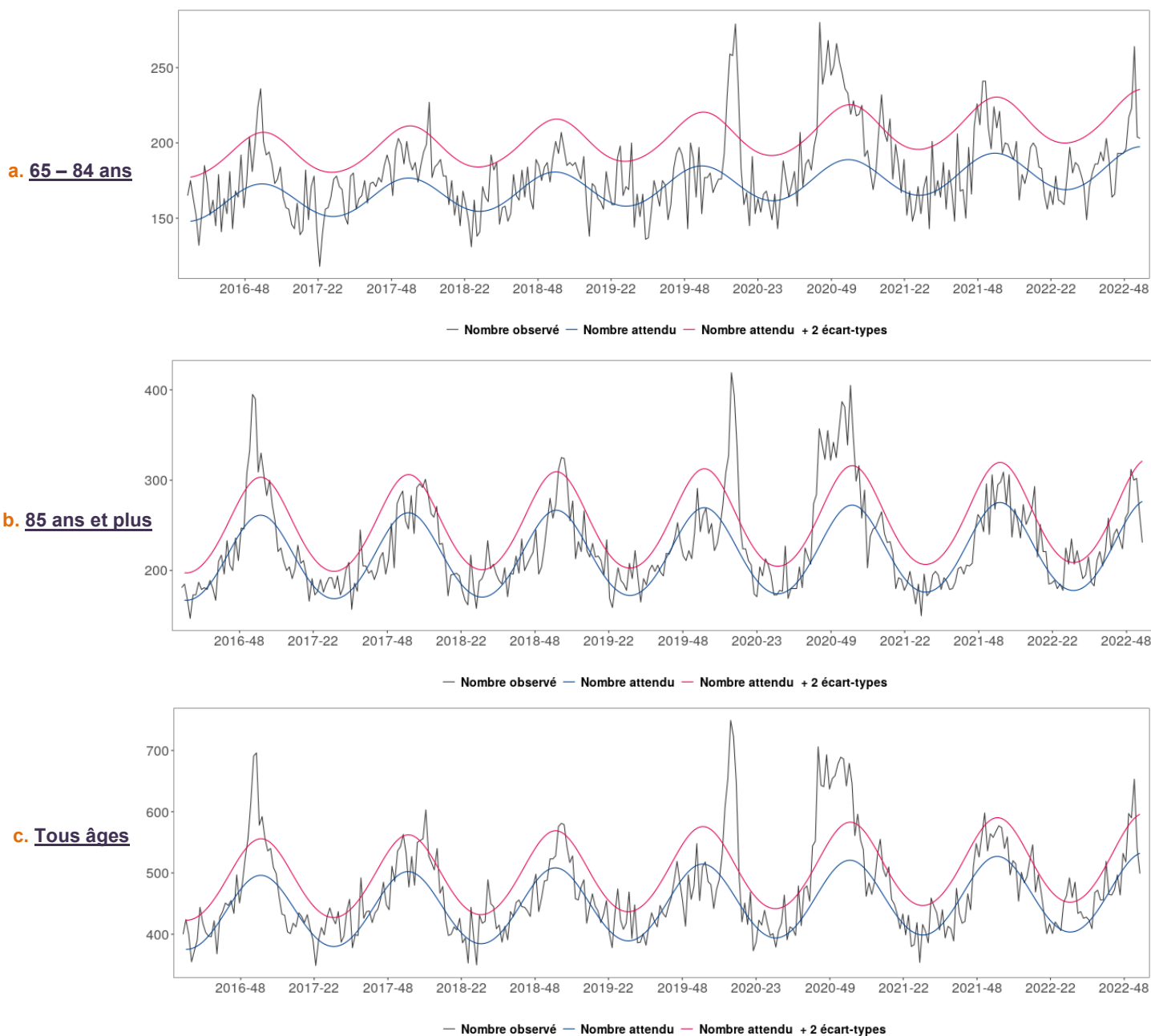
Figure 18 : Nombre d'actes SOS Médecins de Bourgogne-Franche-Comté par jour, tous âges et chez les 65 ans et plus (Source : SOS Médecins)



| Mortalité toutes causes |

Figure 19 : Mortalité régionale toutes causes, pour les classes d'âge 65 - 84 ans (a), 85 ans et plus (b), tous âges (c) jusqu'à la semaine 02- 2023 (Source : Insee, au 24/01/2023)

Le nombre de décès des 3 dernières semaines doit être considéré comme provisoire car une partie de ces décès n'a pas encore été remontée à la Cellule régionale



Commentaires :

Aucun excès de mortalité toutes causes et tous âges observé en semaine 02 en Bourgogne-Franche-Comté (figure 19).

| Points épidémiologiques de Bourgogne-Franche-Comté |

Tous les points épidémiologiques de la région sont disponibles sur le site de Santé publique France à cette adresse :

<https://www.santepubliquefrance.fr/regions/bourgogne-franche-comte/publications/#tabs>

| Coordonnées du Point Focal Régional des alertes sanitaires | pour signaler tout événement présentant un risque de santé publique



Département Alerte et Crise

Point Focal Régional (PFR) des alertes sanitaires

Tél : 0 809 404 900

Fax : 03 81 65 58 65

Courriel : ars-bfc-alerte@ars.sante.fr

| Remerciements des partenaires locaux |

Nous remercions nos partenaires de la surveillance locale :

Réseau SurSaUD®, ARS siège et délégations territoriales, Samu Centre 15, Laboratoires de virologie de Dijon et de Besançon, Services de réanimation de Bourgogne-Franche-Comté et l'ensemble des professionnels de santé qui participent à la surveillance.



Des informations nationales et internationales sont accessibles sur les sites du Ministère chargé de la Santé et des Sports :

<http://social-sante.gouv.fr/>

et de l'Organisation mondiale de la Santé :

<http://www.who.int/fr>

Equipe de la Cellule régionale de Santé publique France en Bourgogne Franche-Comté

Coordonnateur
Olivier Retel

Epidémiologistes
Sonia Chêne
François Clinard
Elodie Terrien
Sabrina Tessier

Assistante
Marilène Ciccardini

Renforts COVID-19
Hélène Da Cruz
Diane François

Internes de santé publique
Christelle Rugambage
Lucas Plassard
Alain Rivière

Directrice de la publication
Pr Laëtitia Huiart,
Santé publique France

Rédacteurs
L'équipe de la Cellule régionale

Diffusion
Cellule régionale Bourgogne-Franche-Comté
2, place des Savoirs
BP 1535 21035 Dijon Cedex
Tél. : 03 80 41 99 41
Fax : 03 80 41 99 53
Courriel :

cire-bfc@santepubliquefrance.fr

Retrouvez-nous sur :
<http://www.santepubliquefrance.fr>