

SURVEILLANCE SANITAIRE en BOURGOGNE-FRANCHE-COMTE

Point n°2023/02 du 12 janvier 2023

POINTS D'ACTUALITÉS

Point sur le suivi de l'adoption des mesures de protection (étude CoviPrev) (Page 15)	La consommation d'alcool, même à faible dose, multiplie les risques de pathologies (A la Une)	GRIPPE : 6 ^e semaine d'épidémie - Ralentissement de la circulation mais maintien à un niveau épidémique élevé
---	---	--

| A la Une |

Alcool et « Bonne santé », association paradoxale

La période des fêtes est souvent synonyme de célébrations accompagnées de consommations d'alcool, pour se souhaiter une bonne année et trinquer « à la santé » de ses proches et de sa famille. Pourtant, l'alcool n'a rien à voir avec la bonne santé. Chaque année, 41 000 décès (adultes de plus de 15 ans) sont attribuables à l'alcool. Sa consommation, même à faible dose, multiplie les risques de cancers, d'accidents vasculaires cérébraux hémorragiques (AVC) et de troubles du rythme cardiaque, ce qui en fait une préoccupation majeure de santé publique. C'est la raison pour laquelle Santé publique France lance, en partenariat avec le Ministère de la santé et de la prévention, une nouvelle campagne de prévention « *La bonne santé n'a rien à voir avec l'alcool* ». En termes de santé publique, l'objectif est de diminuer la part de consommateurs d'alcool au-dessus des repères afin de réduire la morbi-mortalité associée à la consommation d'alcool.

Une consommation d'alcool très répandue en France

La France est l'un des pays les plus consommateurs d'alcool parmi les pays d'Europe occidentale. Plusieurs études menées par Santé publique France auprès du grand public montrent que l'alcool est très associé au plaisir, à la convivialité entre famille et amis, à la fête. Boire ou offrir de l'alcool est souvent perçu comme une règle de savoir-vivre. Selon les données 2017 du Baromètre de Santé publique France, **87 % des personnes âgées de 18 à 75 ans déclaraient avoir bu de l'alcool au cours des douze derniers mois et 40 % au moins une fois par semaine**. Selon les données 2020 du Baromètre de Santé publique France, **parmi les 18-75 ans, 24 % déclaraient une consommation qui dépasse les repères de consommation à moindre risque**, à savoir maximum 2 verres par jour et pas tous les jours.

Quand la bonne santé n'a rien à voir avec l'alcool

Du 9 au 31 janvier 2023, Santé publique France diffuse la campagne « *La bonne santé n'a rien à voir avec l'alcool* », qui a pour objectifs de **débanaliser la consommation d'alcool**, de **prévenir et réduire les risques** qui y sont associés et de **proposer des outils d'aide** via le dispositif d'aide à distance d'Alcool Info service. Elle débute en même temps que le **Dry January** (Défi de Janvier), porté par un collectif d'associations, qui consiste à ne pas boire d'alcool pendant tout le mois de janvier. Cette initiative a fait l'objet d'une évaluation par l'Agence en 2020 qui avait montré que c'était une opportunité intéressante pour maîtriser sa consommation d'alcool.

Un dispositif d'aide à distance pour tous : Alcool Info Service



Alcool info service est un dispositif national d'information, d'orientation et d'aide personnalisée, accessible à tous via internet <https://www.alcool-info-service.fr/> ou par téléphone au **0 980 980 930, disponible 7 jours/7 de 8h à 2h**. Le site Alcool-info-service.fr met à la disposition du grand public de nombreuses informations, des conseils pour réduire sa consommation d'alcool et des outils, comme l'alcoomètre permettant d'évaluer sa consommation d'alcool.

Pour en savoir plus :

[Alcool Info Service \(alcool-info-service.fr\)](https://www.alcool-info-service.fr/)
[Article - Bulletin épidémiologique hebdomadaire \(santepubliquefrance.fr\)](#)
www.santepubliquefrance.fr/presse/2023/alcool-et-bonne-sante-une-association-paradoxe-denoncee-dans-la-nouvelle-campagne-de-sante-publique-france

| Veille internationale |

Sources : European Centre for Disease Control (ECDC) ; World Health Organization (WHO)

11/01/2023 : L'ECDC présente un bulletin déclarant la fin de l'épidémie à virus Ebola en Ouganda. Au total, 142 cas confirmés de virus Ebola ont été rapportés dont 55 sont décédés. De plus, ont été également rapportés 22 décès parmi les cas probables et 7 décès sur 19 soignants. Plus de 4 000 cas contacts ont été suivis durant 21 jours parmi les 9 districts impactés par l'épidémie ([lien](#)).
10/01/2023 : L'OMS publie 2 rapports, l'un sur la mortalité juvénile (environ 5 millions d'enfants sont décédés avant leur 5^{ème} anniversaire en 2021) et l'autre sur les mortinaissances (1,9 million) sur la même période ([lien](#)).

La surveillance de la grippe s'effectue à partir des indicateurs hebdomadaires suivants :

- pourcentage hebdomadaire de grippe parmi les diagnostics des associations SOS Médecins (Dijon, Sens, Besançon, Auxerre, source: SurSaUD®)
- pourcentage hebdomadaire de grippe parmi les diagnostics des services d'urgences de la région adhérent à SurSaUD®
- épisode de cas groupés d'IRA signalé par les collectivités en ligne via le [portail des signalements du Ministère de la santé](#)
- description des cas graves de grippe admis en réanimation (services sentinelles)

Au niveau national :

- ▶ Diminution de l'ensemble des indicateurs de la grippe dans toutes les classes d'âge et dans toutes les régions métropolitaines
- ▶ Circulation toujours active des virus grippaux et reprise à la hausse possible dans les prochaines semaines
- ▶ Part des décès grippe élevée chez les 15-44 ans
- ▶ Passage de Saint-Martin en phase épidémique

En Bourgogne-Franche-Comté : PHASE ÉPIDÉMIQUE

- ▶ La région est en phase épidémique de **grippe** pour la 6^{ème} semaine consécutive : poursuite de la baisse d'activité tous âges pour syndrome grippal dans les services d'urgences et de l'activité SOS Médecins pour la 2^{ème} semaine consécutive (figures 1 et 2). Le nombre d'hospitalisations après consultations aux urgences chez les plus de 65 ans amorce une baisse cette semaine
- ▶ 24 signalements d'épisodes de cas groupés d'infection respiratoire aiguë en établissements médico-sociaux, dont 4 épisodes confirmés pour la grippe
- ▶ 24 cas graves de grippe admis en réanimation signalés par le réseau sentinelle des services de réanimation. Un descriptif des cas est disponible en page 2.

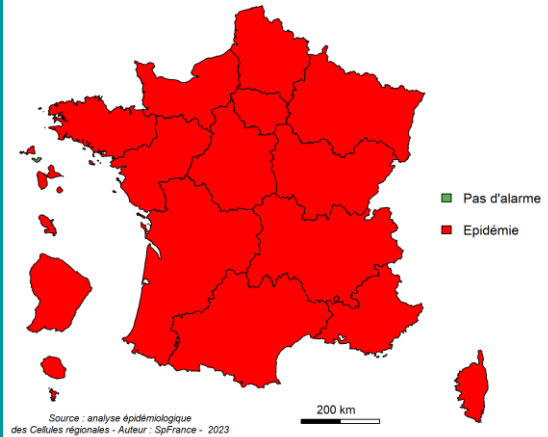


Figure 1 : Evolution hebdomadaire du nombre et des pourcentages de syndrome grippal parmi les diagnostics des associations SOS Médecins (Dijon, Sens, Besançon, Auxerre, source : SurSaUD®), données au 12/01/2023

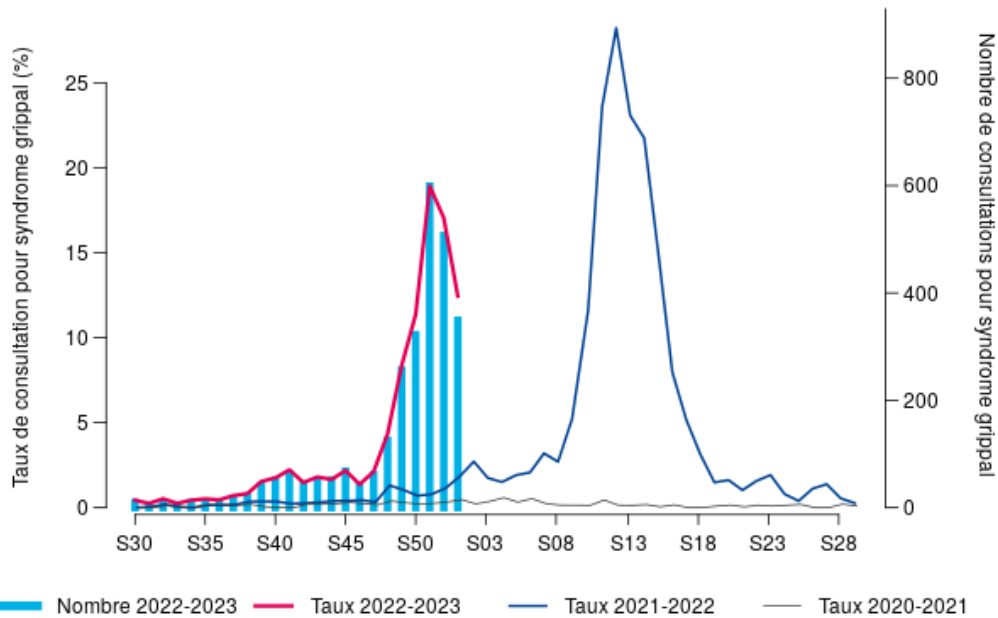
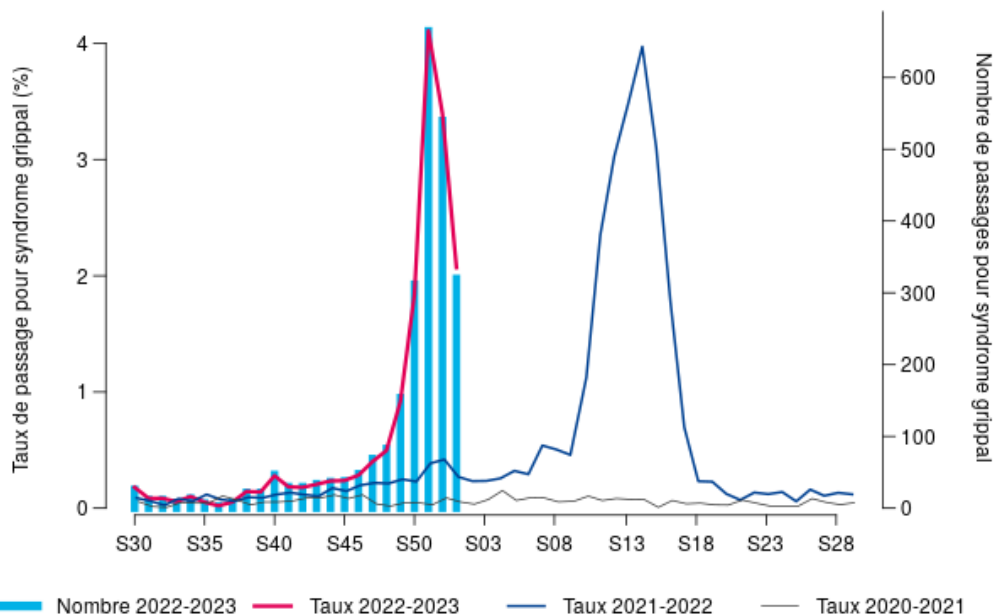


Figure 2 : Evolution hebdomadaire du nombre et des pourcentages de syndrome grippal parmi les diagnostics des services d'urgences de Bourgogne-Franche-Comté adhérent à SurSaUD®, données au 12/01/2023



| Point sur la surveillance des cas graves de grippe admis en réanimation |

La surveillance des cas graves de grippe couplée à la surveillance des cas graves de COVID-19 repose sur un réseau sentinelle de services de réanimation localisés en France (dont 8 pour la Bourgogne-Franche-Comté). Cette surveillance n'a pas vocation à dénombrer tous les cas graves de grippe admis en réanimation mais d'en décrire les caractéristiques.

Tableau 1 : Caractéristiques des cas graves de grippe admis en réanimation en Bourgogne-Franche-Comté déclarés par les services sentinelles, saison 2022-2023 Source : surveillance des cas graves de grippe et de COVID-19, données au 12/01/2023

TOTAL		Effectif
		24
Tranches d'âge	<14 ans	3
	15-64 ans	10
	> 65 ans	11
Sexe	Hommes	13
	Femmes	11
Facteurs de risque	Oui	17
	Non	4
Gravité	SDRA (Syndrome de détresse respiratoire aigüe)	18*
	dont SDRA sévère	6
	ECMO (Oxygénation par membrane extracorporelle)	0
	Décès	1**

* 6 données manquantes

** 20 évolutions renseignées

En région Bourgogne-Franche-Comté :

Depuis le début de la surveillance en semaine 40-2022 (du 03 au 09 octobre), au total 24 patients admis en service de réanimation pour grippe ont été signalés par 4 des 8 services de réanimation participant à la surveillance (soit environ 3 % des cas signalés en France métropolitaine). La proportion des moins de 15 ans est de 12 % ; et ces cas représentent 5 % des signalements en France.

Le premier cas a été admis mi-novembre puis 17 en décembre (dont 12 en S52-2022). La majorité des patients réside en Bourgogne-Franche-Comté (20/23 ; 87 %).

La quasi-totalité des patients admis en réanimation a au moins un facteur de risque. La plus fréquente est la pathologie pulmonaire (58 %) suivie par la pathologie cardiaque (35 %).

La grande majorité (87 %) des cas graves de grippe admis en réanimation pour lesquels le type d'influenzavirus était connu sont liés au virus grippal de type A (3 données manquantes). Un cas est co-infecté par le SARS-CoV-2.

En 2022-2023, un tiers des cas signalés ne présentent pas de SDRA (6 données manquantes) et un décès en réanimation a été déclaré (20 évolutions renseignées). Les types de ventilation les plus fréquents sont la ventilation invasive (33 %) et l'oxygénothérapie à haut débit (29 %). Un quart des patients a bénéficié de l'O₂ (lunettes/masque). La durée médiane du séjour reste courte (5 jours).

Cinq patients (21 %) ont mention d'une vaccination contre la grippe durant la saison 2022-2023.

La surveillance de la bronchiolite s'effectue chez les moins de 2 ans à partir des indicateurs suivants :

- Pourcentage hebdomadaire de bronchiolites parmi les diagnostics des associations SOS Médecins (Dijon, Sens, Besançon, Auxerre source: SurSaUD®)
- Pourcentage hebdomadaire de bronchiolites parmi les diagnostics des services d'urgences de la région adhérent à SurSaUD®

Au niveau national :

- ▶ Poursuite de l'épidémie de bronchiolite en France métropolitaine ainsi qu'en Guadeloupe, Guyane, Martinique et à Mayotte
- ▶ Diminution des passages aux urgences et des hospitalisations après passages aux urgences pour bronchiolite chez les enfants de moins de 2 ans en France métropolitaine pour la 5^{ème} semaine consécutive
- ▶ Diminution des actes médicaux SOS Médecins pour bronchiolite chez les enfants de moins de 2 ans en France métropolitaine pour la 2^{ème} semaine consécutive
- ▶ Passage en post-épidémie en Ile-de-France et en Normandie

En Bourgogne-Franche-Comté : PHASE ÉPIDÉMIQUE

- ▶ La région reste en phase épidémique
- ▶ L'activité pour **bronchiolite** chez les moins de 2 ans poursuit sa décroissance aux urgences depuis quatre semaines (figure 4) et se stabilise pour les recours à SOS Médecins (figure 3).

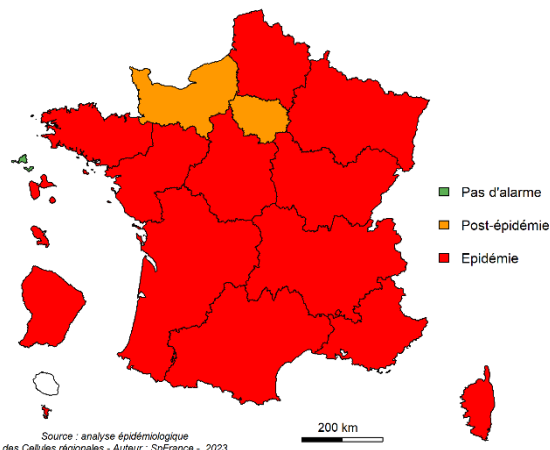


Figure 3 : Evolution hebdomadaire du nombre et des pourcentages de bronchiolite parmi les diagnostics des associations SOS Médecins (Dijon, Sens, Besançon, Auxerre, source : SurSaUD®) chez les moins de 2 ans, données au 12/01/2023

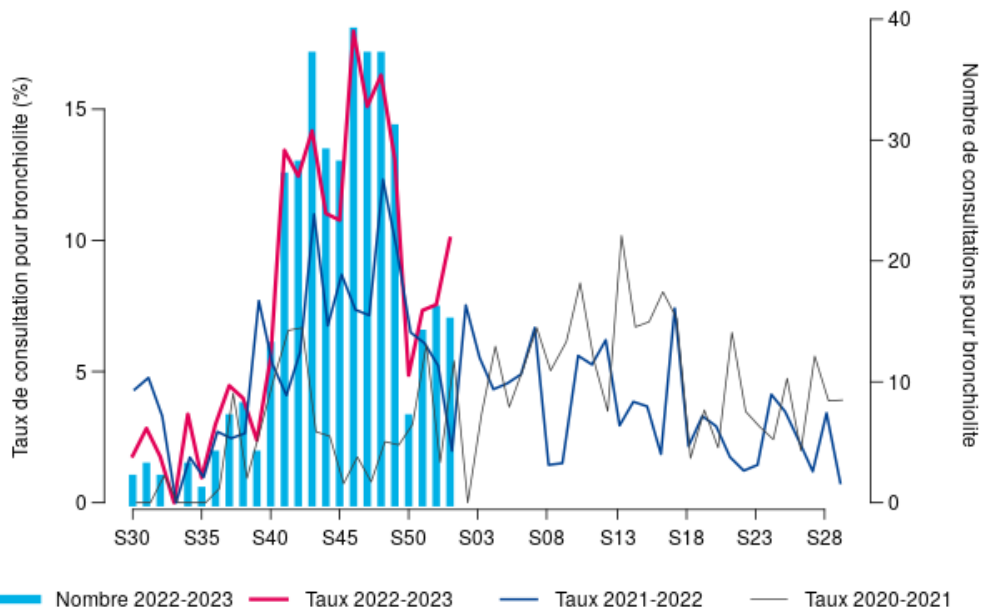
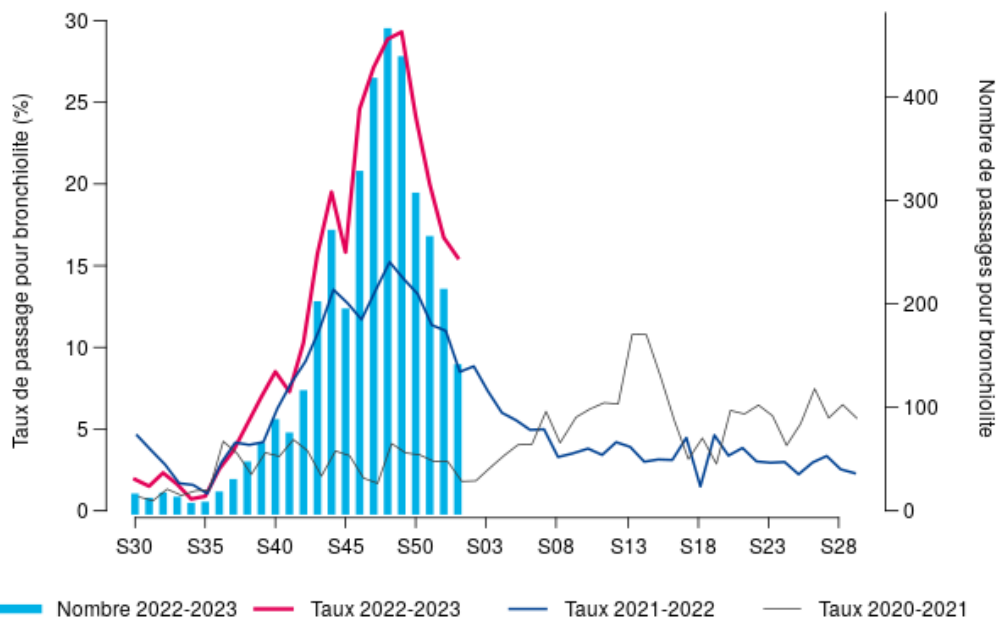


Figure 4 : Evolution hebdomadaire du nombre et des pourcentages de bronchiolite parmi les diagnostics des services d'urgences de Bourgogne Franche-Comté adhérent à SurSaUD®, chez les moins de 2 ans, données au 12/01/2023



| Les gastroentérites aiguës |

La surveillance des gastroentérites aiguës (GEA) s'effectue à partir des indicateurs suivants (tous âges):

- Pourcentage hebdomadaire de gastroentérites parmi les diagnostics des associations SOS Médecins (Dijon, Sens, Besançon, Auxerre, source: SurSaUD®)
- Pourcentage hebdomadaire de gastroentérites parmi les diagnostics des services d'urgences de la région adhérent à SurSaUD®

Commentaires :

Au niveau national :

- ▶ L'augmentation des cas de gastroentérite s'observe habituellement entre décembre et janvier avec un pic, en général durant les deux premières semaines de janvier.
- ▶ L'activité de SOS Médecins augmente sur une grande partie du territoire et est élevée en PACA et Normandie.
- ▶ L'activité des urgences est modérée sur une moitié du territoire.

En Bourgogne-Franche-Comté :

- ▶ Le taux d'activité des associations SOS Médecins est en augmentation cette semaine, dépassant légèrement la valeur observée pour la saison 2020-2021 (figure 5).
- ▶ Le taux d'activité des services des urgences est élevé, mais reste inférieur à la valeur de la saison dernière (figure 6).

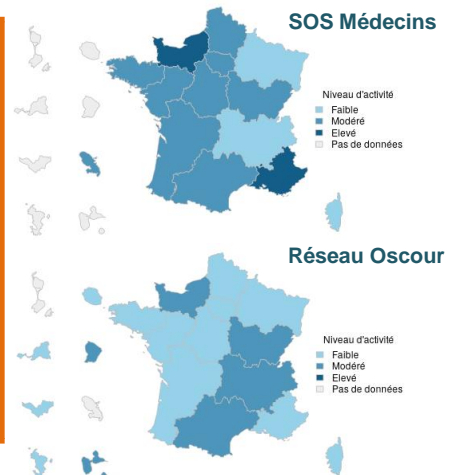


Figure 5 : Evolution hebdomadaire du nombre et des pourcentages de diagnostics de gastroentérites des associations SOS Médecins (Dijon, Sens, Besançon, Auxerre, source : SurSaUD®), données au 12/01/2023

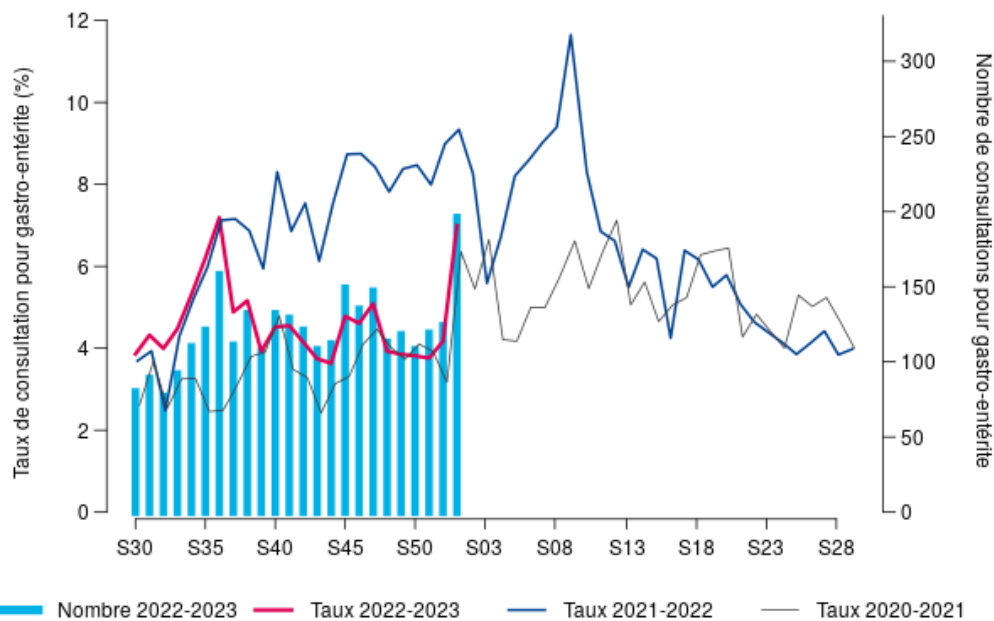
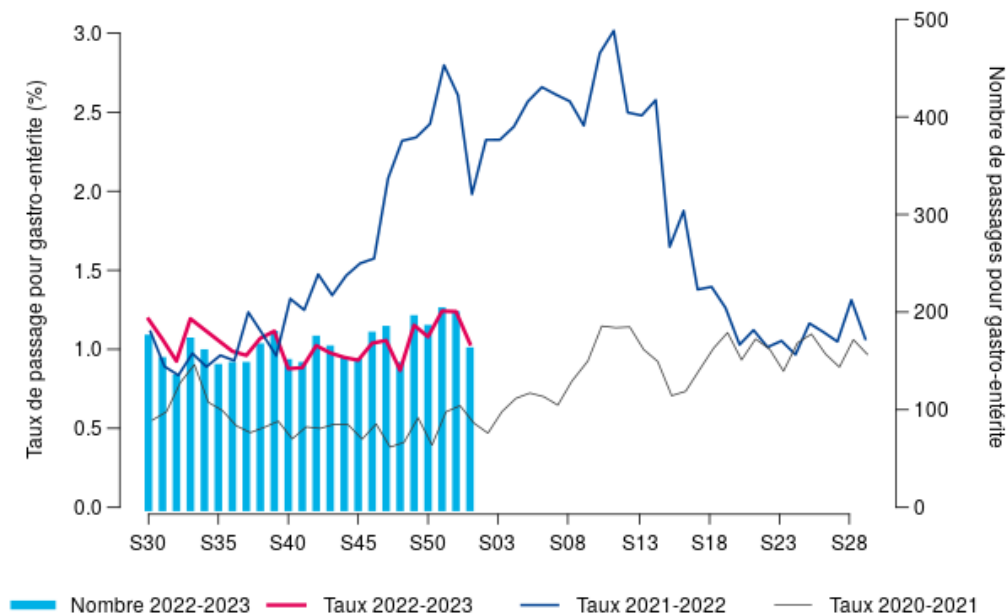


Figure 6 : Evolution hebdomadaire du nombre et des pourcentages de gastroentérites parmi les diagnostics des services d'urgences de Bourgogne-Franche-Comté adhérent à SurSaUD®, données au 12/01/2023



Indicateurs-clés en Bourgogne-Franche-Comté

Les indicateurs de SI-DEP (nombre de nouveaux cas confirmés, taux d'incidence, taux de dépistage, résultats de criblage et de séquençage) sont sous-estimés depuis le 28 octobre 2022 suite à la suspension de la transmission des résultats de tests COVID-19 par une partie des laboratoires de biologie médicale privés. Le mouvement de grève de début janvier 2023 impacte les données de la semaine 01.

Toutefois, le suivi de la dynamique épidémique de la COVID-19 repose depuis mars 2020 sur une surveillance multi-sources qui permet d'apprécier son évolution sur la base d'autres indicateurs que ceux produits à partir des seules données des laboratoires (passages aux urgences, recours à SOS Médecins, hospitalisations (SI-VIC), décès et estimations de couvertures vaccinales). Ces indicateurs ne sont pas impactés.

Bien que difficilement interprétable du fait de la suspension par une partie des laboratoires de biologie médicale privés de la transmission des résultats de tests COVID-19 dans SI-DEP, la dynamique épidémique semble poursuivre une baisse de la circulation virale du SARS-CoV-2. Les taux d'incidence et de positivité sont en diminution, et ce pour tous les départements. Cette évolution concorde avec l'évolution décrite en France.

Le variant Omicron circule de manière quasi-exclusive dans la région avec la prédominance du sous-lignage BA.5, représentant 95 % des séquences interprétables de l'enquête Flash S51 (sur la base de 59 séquences interprétables en date du 19/12). Parmi ses sous-lignages, la détection de BQ.1.1 (ses sous-lignages inclus) est le plus détecté, avec 66 % des séquences interprétables au cours de l'enquête Flash S51/2022, comme dans le reste de la France métropolitaine.

La part d'activité COVID-19 dans l'activité totale des associations SOS Médecins est stable (1,2 % vs. 1,3 % en S-1), **tout comme la part d'activité pour suspicion de COVID-19 dans les services d'urgences** (1,0 % vs. 1,3 % en S-1).

Le nombre hebdomadaire de nouvelles hospitalisations est en diminution pour la 4e semaine consécutive (225 vs. 257 en S-1 et 424 en S-2). **Le nombre de nouvelles admissions en soins critiques est stable** (22 vs. 27 en S-1). Le nombre de décès à l'hôpital diminue (24 vs. 39 en S-1).

Dans le contexte d'une **circulation active du SARS-CoV-2 et des virus hivernaux**, il est nécessaire de renforcer l'adhésion aux mesures combinées :

- vaccination à jour contre la COVID-19, notamment par une dose de rappel avec un vaccin bivalent (contre la souche initiale et le variant Omicron du SARS-CoV-2) pour les éligibles primo-vaccinés, ainsi que contre les virus grippaux
- isolement en cas de test positif pour la COVID-19 et/ou de symptômes ;
- maintien de l'application des gestes barrières : port du masque (en présence de personnes vulnérables, en cas de promiscuité dans les espaces fermés comme les transports en commun), lavage des mains et aération des lieux clos.

Indicateurs	Semaine 52/2022	Semaine 01/2023
Surveillance dans les ESMS		
Foyers épidémiques en cours (au moins 3 cas confirmés)	121	88
Surveillance en ville		
Actes SOS médecins	39	32
Part d'activité SOS médecins (% d'actes)	1,3	1,2
Surveillance à l'hôpital		
Passages aux urgences	211	155
Part d'activité des services d'urgences (% passages)	1,3	1,0
Nouvelles hospitalisations tous services	257	225
Nouvelles admissions en soins critiques	27	22
Nouveaux décès hospitaliers	39	24
Vaccination		
Couverture vaccinale des 60 à 79 ans dans les 6 derniers mois (%)	34,3	32,5
Couverture vaccinale des 80 ans et plus dans les 3 derniers mois (%)	19,8	19,9
Surveillance de la mortalité		
Mortalité toutes causes – région	En excès de mortalité (toutes causes et tous âges)	Aucun excès (toutes causes et tous âges)

Surveillance virologique

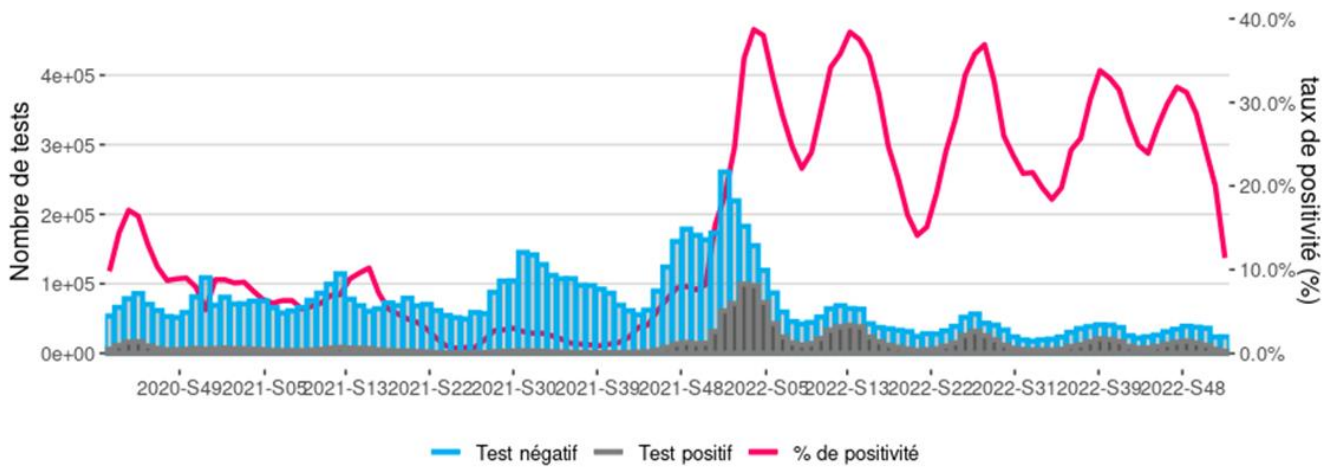
La surveillance virologique permet de suivre l'évolution, dans le temps et dans l'espace, des taux d'incidence (nombre de personnes testées positives pour le SARS-CoV-2 rapporté à la population), des taux de positivité (nombre de personnes testées positives pour le SARS-CoV-2 rapporté au nombre de personnes testées) et des taux de dépistage (nombre de personnes dépistées rapporté à la population).

La surveillance repose sur le système SI-DEP (système d'information de dépistage) qui vise au suivi exhaustif de toutes les personnes testées en France pour le diagnostic et le dépistage de la COVID-19 dans les laboratoires de ville, les laboratoires hospitaliers, les centres de dépistage et par les autres professionnels de santé. Les indicateurs SI-DEP prennent en compte les tests par amplification moléculaire RT-PCR (avec lesquels sont comptés les tests RT-LAMP) et les tests antigéniques réalisés en laboratoire (TDR).

Définition d'un cas confirmé de COVID-19: personne présentant une infection par SARS-CoV-2 confirmée par test RT-PCR ou test antigénique, que cette personne soit symptomatique ou asymptomatique ([voir définition de cas](#)).

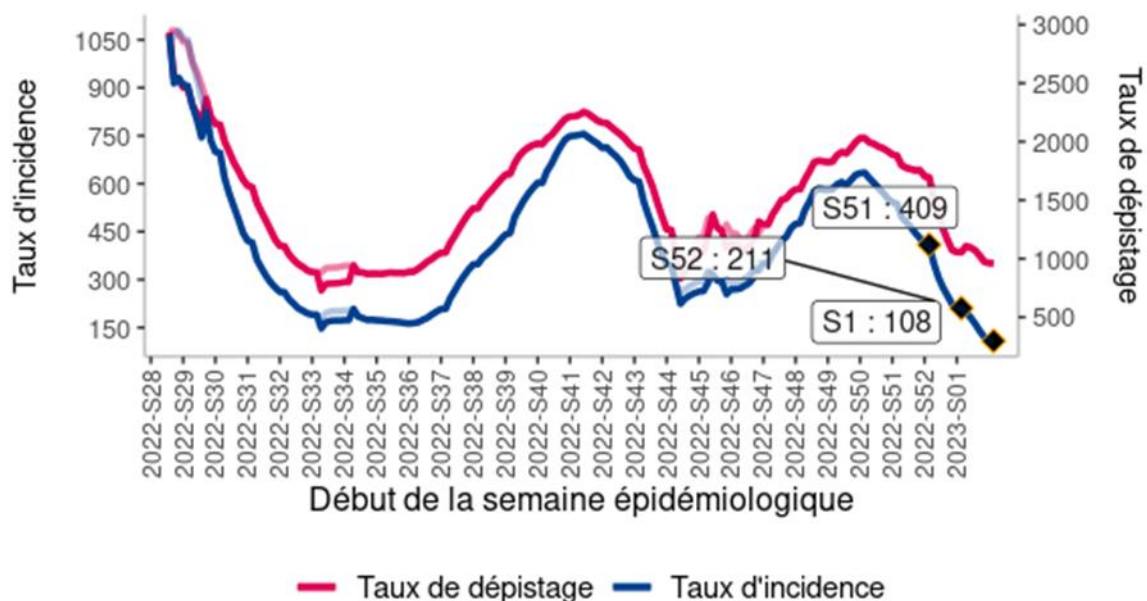
- En Bourgogne-Franche-Comté, au cours de la semaine 01 (du 2 au 8 janvier 2023), 3 016 personnes ont été testées positives, le taux d'incidence était de 108,3 pour 100 000 habitants et le taux de positivité était de 11,3 %.
- Le variant Omicron circule de manière quasi-exclusive dans la région avec la prédominance du sous-lignage BA.5, représentant 95 % des séquences interprétables de l'enquête Flash S51 (sur la base de 59 séquences interprétables en date du 19/12). Parmi ces sous-lignages, la détection de BQ.1.1 (ses sous-lignages inclus) est le plus détecté.

Figure 7 - Nombre de tests réalisés, nombre de tests positifs pour le SARS-CoV-2 et taux de positivité dans les laboratoires, par semaine, Bourgogne-Franche-Comté (Source : SI-DEP)



Source : SIDEP

Figure 8 : Evolution hebdomadaire des taux d'incidence et de dépistage de COVID-19, Bourgogne-Franche-Comté (données SIDEP au 01/01/2023)



Source : SIDEP

Surveillance en Établissements sociaux et médicaux-sociaux (ESMS)

Le dispositif de surveillance des cas et des décès de COVID-19, en établissements sociaux et médico-sociaux (ESMS) avec hébergement, parmi les résidents et le personnel, a été mis en place par Santé publique France. Un guide méthodologique est disponible sur le site de Santé publique France et des fiches réflexes sur le site de l'ARS. Ce système de surveillance souffre d'un manque d'exhaustivité.

- Le nombre de nouveaux épisodes (au moins un cas confirmé) est en diminution depuis un mois (données en S01 non consolidées) (Figure 9).
- Au total, dans la région, **115 épisodes** sont en cours de gestion (dont 88 foyers - au moins 3 cas confirmés).
- Le nombre de décès en ESMS parmi les résidents depuis le début de cette surveillance est de **2 561** (dont la quasi-totalité est survenu en Ehpad – Tableau 2).

Figure 9 : Nombre hebdomadaire de signalements d'épisodes avec au moins un cas (possible ou confirmé) de COVID-19 par type d'ESMS, par semaine calendaire, depuis la semaine 30/2020, Bourgogne-Franche-Comté (Source : Surveillance dans les ESMS, 11/01/2023)

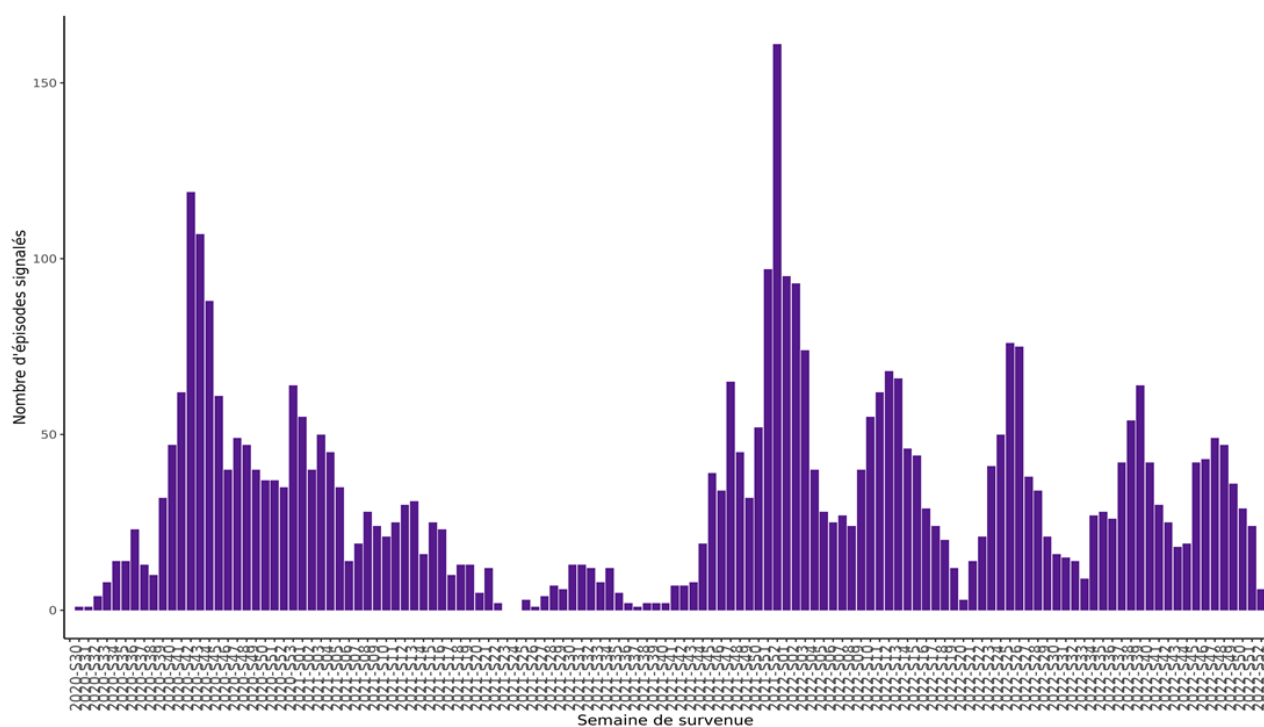


Tableau 2 : Nombre de signalements en établissement d'hébergement pour personnes âgées dépendantes (Ehpad) de cas COVID-19 et de décès chez les résidents et le personnel rapportés du 01/03/2020 au 08/01/2023, par département, Bourgogne-Franche-Comté (Source : Surveillance dans les ESMS, au 11/01/2023)

Département	Signalements	Cas confirmés parmi les résidents	Décès établissement parmi les résidents	Cas confirmés parmi le personnel
Côte-d'Or	510	5 931	386	2 570
Doubs	325	3 382	428	2 275
Jura	276	2 447	153	1 364
Nièvre	176	2 386	133	1 176
Haute-Saône	194	2 090	262	959
Saône-et-Loire	583	7 319	730	3 829
Yonne	418	4 908	288	2 292
Territoire de Belfort	59	1 010	137	686
Total région	2 541	29 473	2 517	15 151

Surveillance en ville

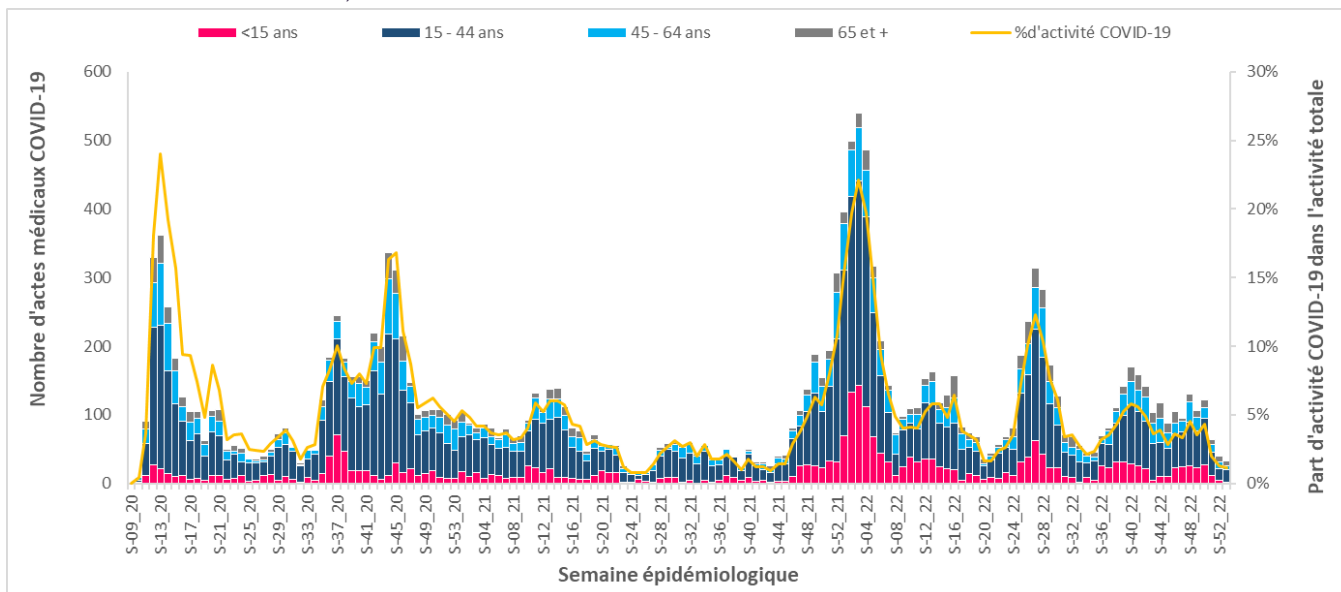
Actes/consultations pour suspicion de COVID-19

Données SOS Médecins

Depuis le début de l'épidémie, les données des 4 associations SOS Médecins de la région (Dijon, Besançon, Sens et Auxerre) permettent de suivre les suspicions de COVID-19 dans 3 des 8 départements de Bourgogne-Franche-Comté.

- La part d'activité COVID-19 dans l'activité totale des associations SOS Médecins est faible et stable (1,2 % vs. 1,3 % en S-1).
- La majorité des diagnostics concerne les 15 - 44 ans (19 actes vs 17 actes en S-1).

Figure 10 : Nombre hebdomadaire d'actes et part d'activité (en %) pour suspicion de COVID-19 par classes d'âge, Bourgogne-Franche-Comté (Source : SOS Médecins, au 11/01/2023)



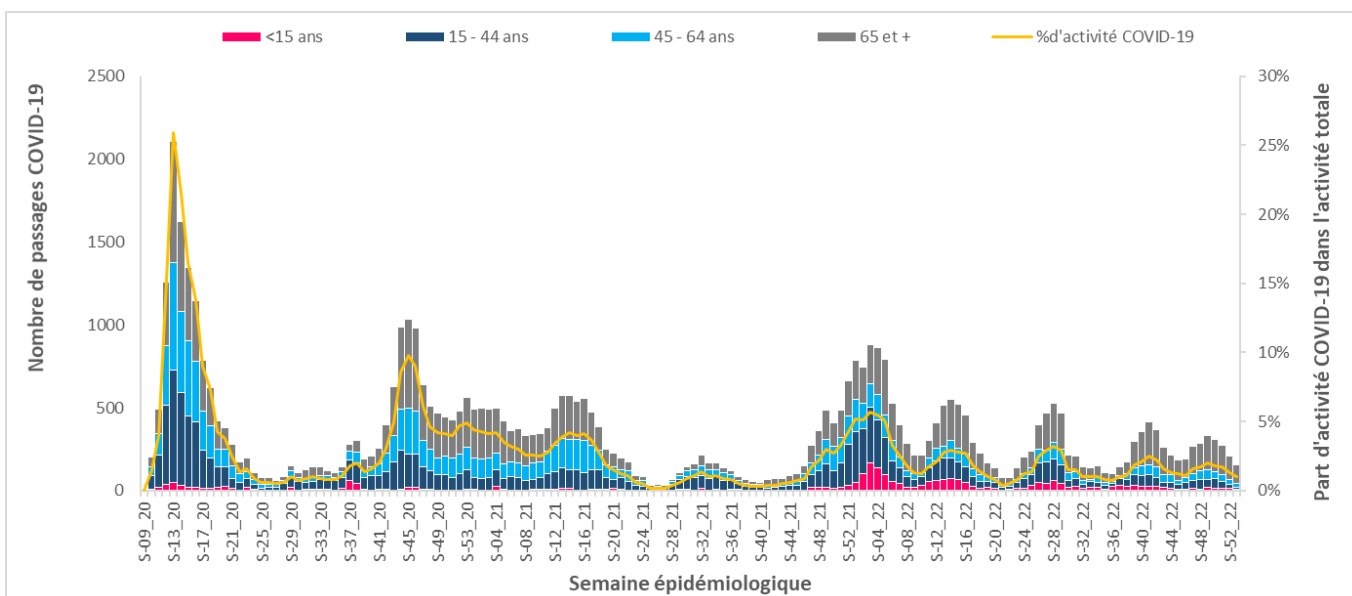
Surveillance à l'hôpital

Passages aux urgences

Depuis le 24 février 2020, un indicateur de surveillance syndromique pour identifier les personnes suspectées d'être infectées au SARS-CoV-2 a été mis en place pour l'ensemble des structures d'urgence du Réseau OSCOUR®.

- La part d'activité COVID-19 dans l'activité totale des services d'urgences est faible et relativement stable (1,0 % vs. 1,3 % en S-1).
- En S01, la majorité des passages aux urgences pour suspicion de COVID-19 concerne les 65 ans et plus (112 passages, soit 72,3 %).

Figure 11 : Nombre hebdomadaire de passages aux urgences et part d'activité (en %) pour suspicion de COVID-19 par classes d'âge, Bourgogne-Franche-Comté (Source : réseau Oscour®, au 11/01/2023)



Hospitalisations, admissions en services de soins critiques, décès à l'hôpital

Deuis mars 2020, l'hospitalisation des patients infectés par le SARS-CoV-2 est suivi à partir du système d'information pour le suivi des victimes (SI-VIC). En Bourgogne-Franche-Comté, 102 établissements de santé participent à cette surveillance. Les données sont présentées par date d'admission.

- En S01/2023, il y a eu 225 nouvelles hospitalisations, (Figure 12), 22 nouvelles admissions en services de soins critiques (Figure 13) et 24 décès hospitaliers (Figure 15).
- En S01/2023, le taux des nouvelles admissions en services de soins critiques diminue pour les 60 ans et plus et est à un niveau faible pour les moins de 60 ans (Figure 14).

Figure 12 : Évolution hebdomadaire du nombre de patients hospitalisés pour COVID-19, par classes d'âge, Bourgogne-Franche-Comté (Source : SI-VIC, au 11/01/2023)

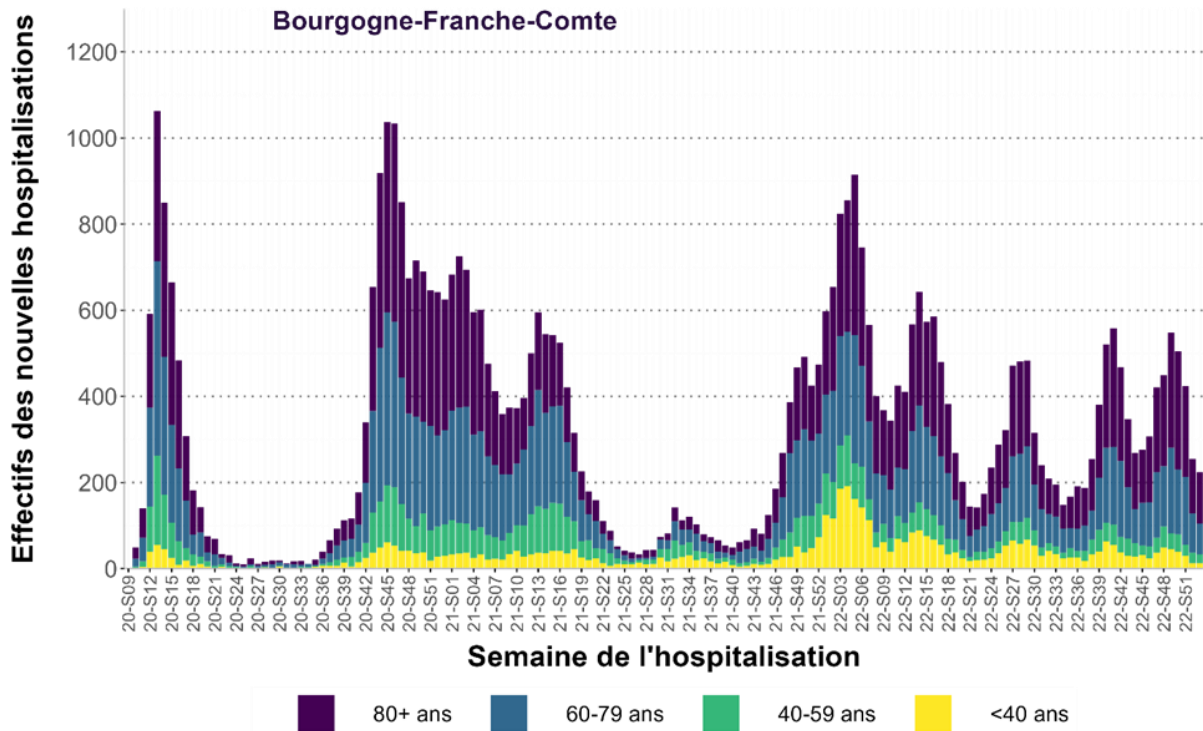
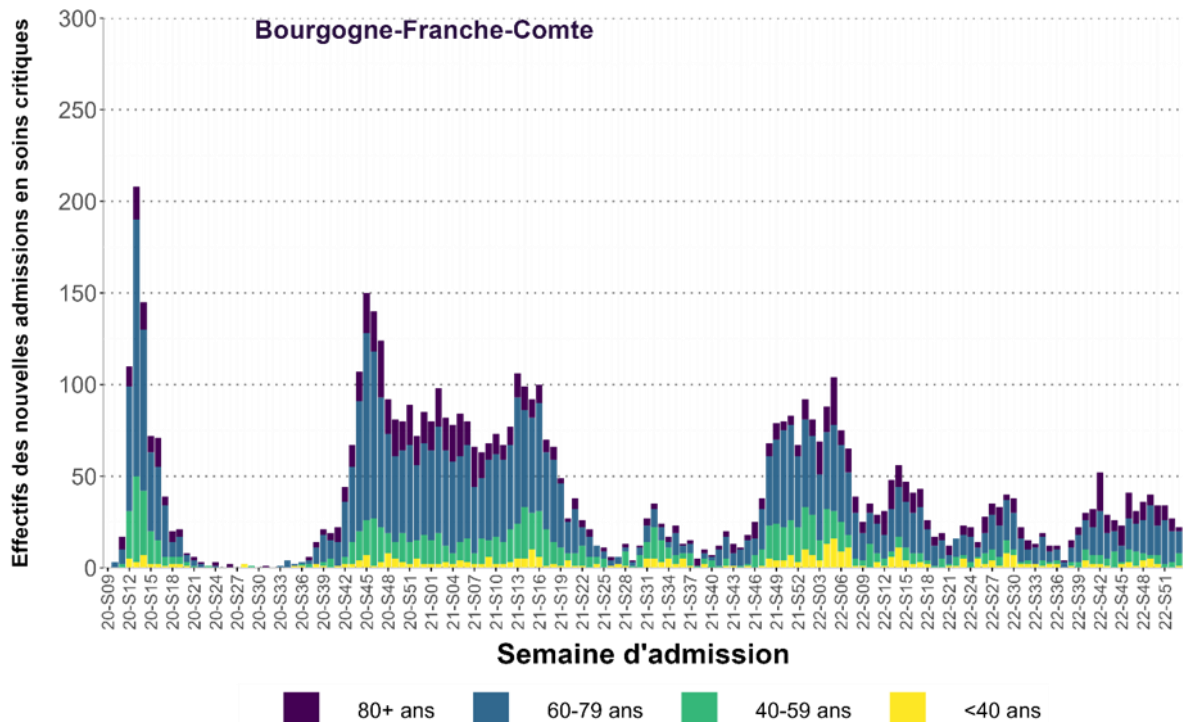


Figure 13 : Évolution hebdomadaire du nombre de patients admis en services de soins critiques, par classes d'âge, Bourgogne-Franche-Comté (Source : SI-VIC, au 11/01/2023)



Surveillance à l'hôpital (suite)

Figure 14 : Taux de nouvelles admissions en soins critiques (/10⁶ habitants) par classe d'âge, par semaine d'admission en Bourgogne-Franche-Comté (Source : SI-VIC, au 11/01/2023)

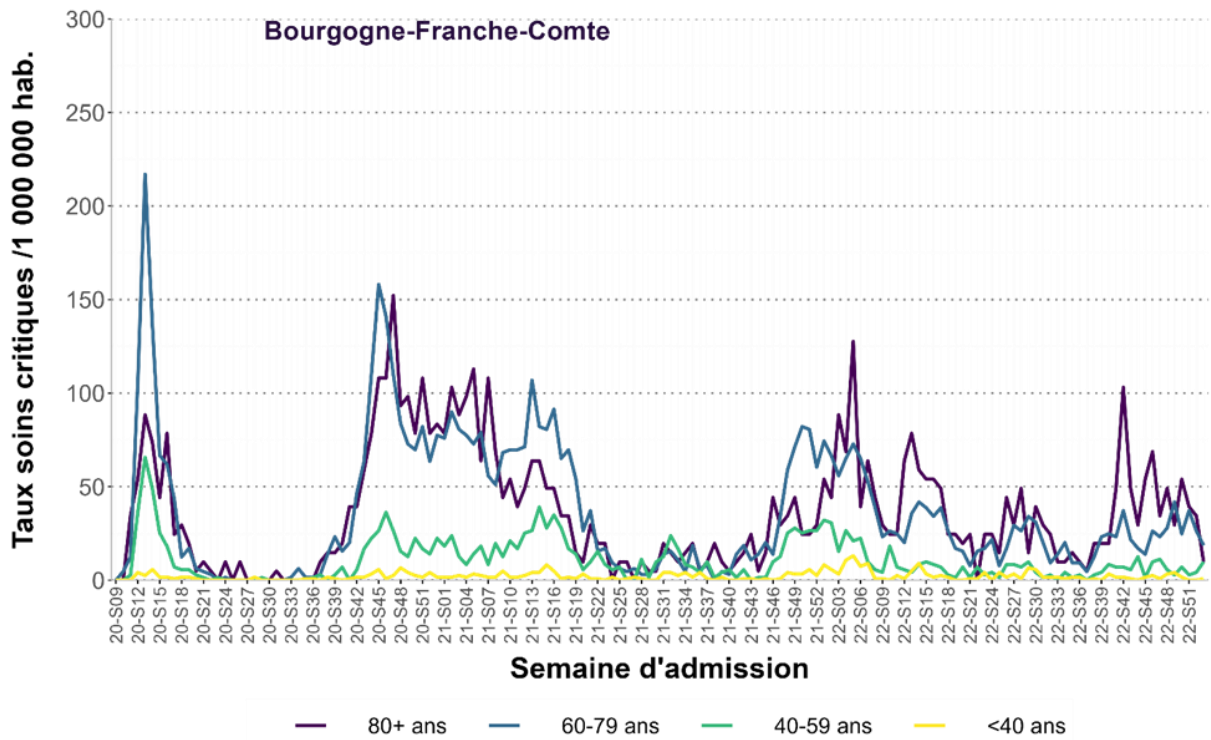
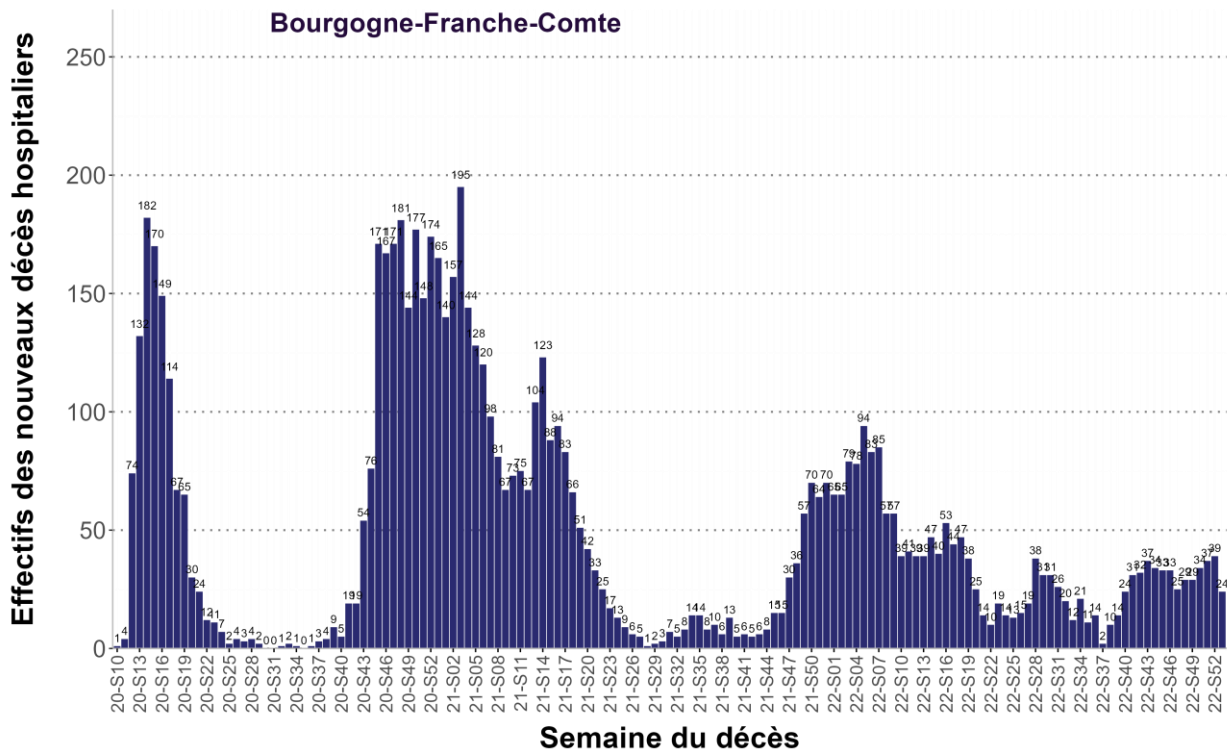


Figure 15 : Nombre de personnes décédées pour COVID-19 à l'hôpital, par semaine d'admission en Bourgogne-Franche-Comté (Source : SI-VIC, au 11/01/2023)



Vaccination contre la COVID-19

La vaccination contre la COVID-19 a débuté en région le 27 décembre 2020. La vaccination est ouverte à l'ensemble des personnes appartenant aux catégories [listées ici](#). Le site de l'ARS Bourgogne-Franche-Comté précise les modalités pratiques ([lien](#)).

Le système d'information Vaccin Covid, permettant le suivi de la vaccination contre la COVID-19, a été mis en œuvre le 04 janvier 2021. Il est administré par la Caisse nationale d'assurance maladie (Cnam) et alimenté par les professionnels de santé réalisant les vaccinations.

Le 9 janvier 2023 (données par date d'injection et par lieu de résidence) en Bourgogne-Franche-Comté :

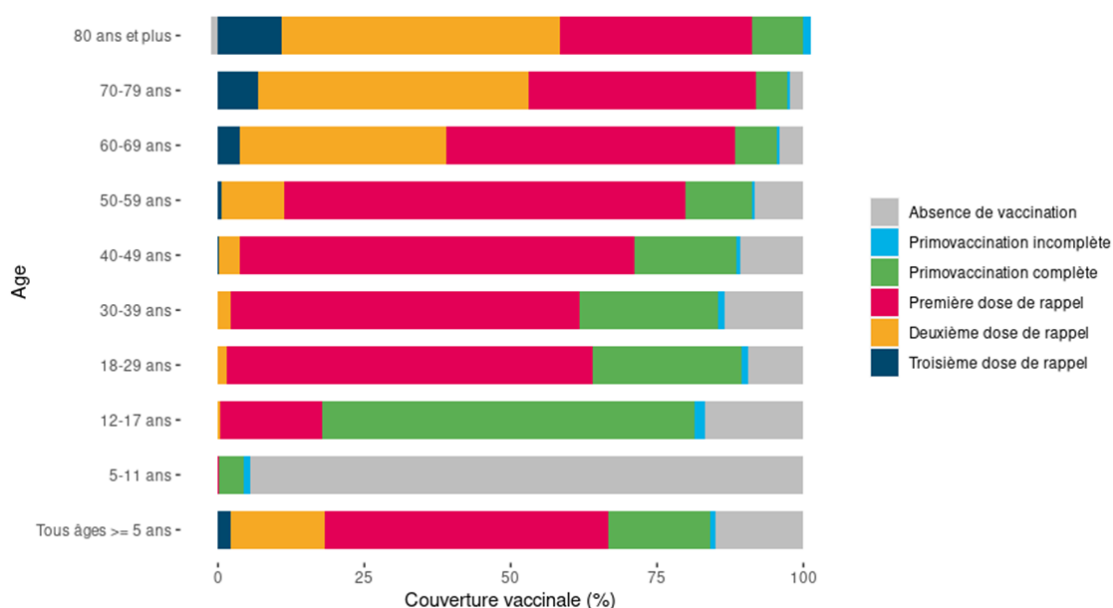
- **215 557** personnes de 60 à 79 ans (soit 32,5 %) sont vaccinées contre la COVID-19 dans les 6 derniers mois
- **39 680** personnes de 80 ans et plus (soit 19,9 %) sont vaccinées contre la COVID-19 dans les 3 derniers mois.

Tableau 3 : Nombre et proportion de personnes vaccinées contre la COVID-19 au cours des 6 derniers mois chez les 60-79 ans et au cours des 3 derniers mois chez les 80 ans et plus, Bourgogne-Franche-Comté et département (Source : VAC-SI au 09/01/2023)

Département	Personnes de 60-79 ans		Personnes de 80 ans et plus	
	Nombre de personnes vaccinées dans les 6 derniers mois	Couverture vaccinale (%)	Nombre de personnes vaccinées dans les 3 derniers mois	Couverture vaccinale (%)
Côte d'Or	42 353	36.0%	8 286	24.0%
Doubs	33 503	29.8%	6 392	19.5%
Jura	18 554	29.5%	3 726	19.7%
Nièvre	20 121	34.7%	3 725	19.4%
Haute-Saône	15 898	27.4%	2 334	14.7%
Saône-et-Loire	49 161	34.7%	8 610	19.1%
Yonne	27 199	32.7%	5 213	20.9%
Territoire-de-Belfort	8 768	29.4%	1 394	16.8%
Bourgogne-Franche-Comté	215 557	32.5%	39 680	19.9%

Une nouvelle campagne de vaccination contre la COVID-19 a été lancée le 03 octobre 2022 à destination des populations les plus fragiles, privilégiant les vaccins bivalents adaptés au variant Omicron (Pfizer original/Omicron BA.5 ou Moderna original/Omicron BA.1). D'après les recommandations, cette dose de rappel automnale peut être effectuée dès 6 mois après la dernière injection chez les 60-79 ans et dès 3 mois après la dernière injection chez les 80 ans et plus, les résidents en établissements d'hébergement pour personnes âgées dépendantes (Ehpad) et en unités de soins de longue durée (USLD), ainsi que les personnes immunodéprimées. Une sous-estimation du taux de protection de la population est probable à cause de l'absence de prise en compte dans ces données des individus déjà infectés par la COVID-19 durant cette période.

Figure 16 : Répartition du statut vaccinal (%) par classe d'âge contre la COVID-19, Bourgogne-Franche-Comté (Source : VAC-SI au 09/01/2023)



Les indicateurs de vaccination sont disponibles en open data sur la plateforme Géodes ainsi que sur data.gouv.fr. Ces données sont présentées au niveau national, régional et départementales et sont mises à jour quotidiennement. La liste des centres de vaccination est disponible sur le lien suivant : <https://sante.fr/carte-vaccination-covid>

Pour en savoir + sur la vaccination : [Vaccination Info Service](#)

| Surveillance de 5 maladies infectieuses à déclaration obligatoire (MDO) |

La Cellule régionale dispose en temps réel des données de 5 MDO déclarées dans la région : infection invasive à méningocoque (IIM), hépatite A, rougeole, légionellose et toxi-infection alimentaire collective (TIAC). Les résultats sont présentés en fonction de la date d'éruption pour la rougeole (si manquante, elle est remplacée par celle du prélèvement ou de l'hospitalisation et, en dernier recours, par la date de notification), de la date d'hospitalisation pour l'IIM, de la date de début des signes pour l'hépatite A et la légionellose et de la date du premier cas pour les TIAC (si manquante, elle est remplacée par la date du repas ou du dernier cas, voire en dernier recours par la date de la déclaration des TIAC).

Tableau 4 : Nombre de MDO déclarées par département (mois en cours M et cumulé année A) et dans la région 2020-2023, données arrêtées au 12/01/2023

		Bourgogne-Franche-Comté																2023*	2022*	2021	2020
		21		25		39		58		70		71		89		90					
		M	A	M	A	M	A	M	A	M	A	M	A	M	A	M	A				
IIM		0	0	0	0	0	0	0	0	0	0	0	0	0	0	0	0	0	8	2	6
Hépatite A		0	0	0	0	0	0	0	0	2	2	0	0	0	0	0	0	2	14	19	8
Légionellose		0	0	1	1	1	1	0	0	0	0	2	2	0	0	0	0	4	132	148	94
Rougeole		0	0	0	0	0	0	0	0	0	0	0	0	0	0	0	0	0	0	0	1
TIAC ¹		0	0	0	0	0	0	0	0	0	0	0	0	0	0	0	0	43	39	36	

¹ Les données incluent uniquement les DO et non celles déclarées à la Direction générale de l'alimentation (DGAL).

* données provisoires - Source : Santé publique France

| Surveillance non-spécifique (SurSaUD®) |

Les indicateurs de la SURveillance SAInitaire des Urgences et des Décès (SurSaUD®) présentés ci-dessous sont :

- le nombre de passages aux urgences toutes causes par jour, (tous âges et chez les 75 ans et plus) des services d'urgences adhérent à SurSaUD®
- le nombre d'actes journaliers des associations SOS Médecins, (tous âges) (Dijon, Sens, Besançon) à SurSaUD®

Commentaires :

Pas d'augmentation inhabituelle de l'activité des services d'urgences (figure 17) et des associations SOS Médecins (figure 18).

Figure 17 : Nombre de passages aux urgences de Bourgogne-Franche-Comté par jour, tous âges et chez les 75 ans et plus (Source : OSCOUR®)

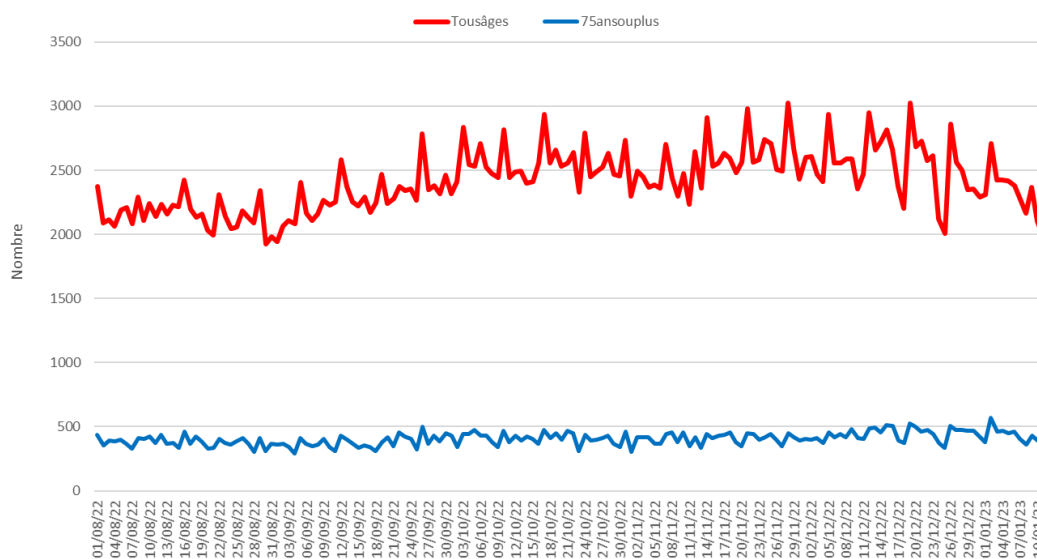
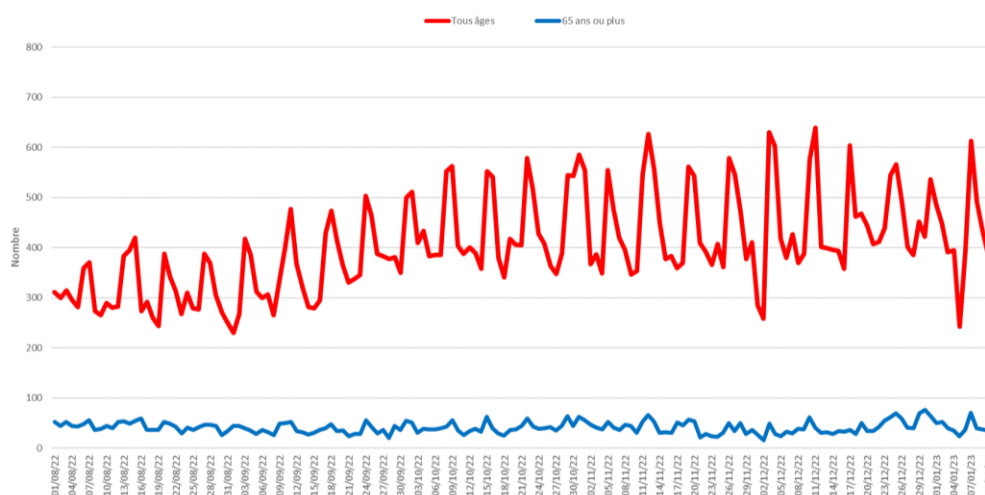


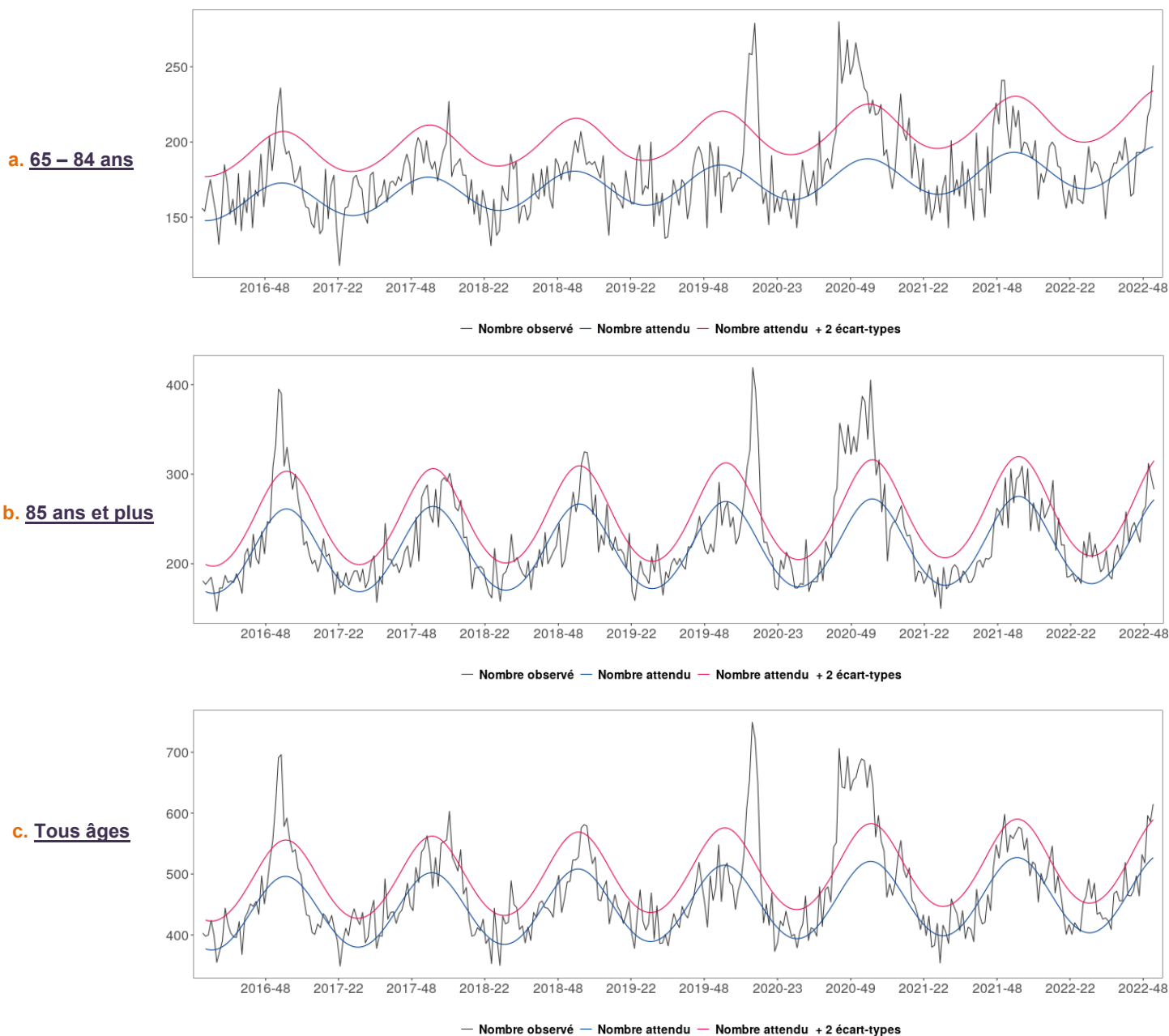
Figure 18 : Nombre d'actes SOS Médecins de Bourgogne-Franche-Comté par jour, tous âges et chez les 65 ans et plus (Source : SOS Médecins)



| Mortalité toutes causes |

Figure 19 : Mortalité régionale toutes causes, pour les classes d'âge 65 - 84 ans (a), 85 ans et plus (b), tous âges (c) jusqu'à la semaine 52- 2022 (Source : Insee, au 10/01/2023)

Le nombre de décès des 3 dernières semaines doit être considéré comme provisoire car une partie de ces décès n'a pas encore été remontée à la Cellule régionale



Commentaires :

Excès de mortalité toutes causes (tous âges et chez les 65-84 ans) observé en S52 en Bourgogne-Franche-Comté (figure 19).

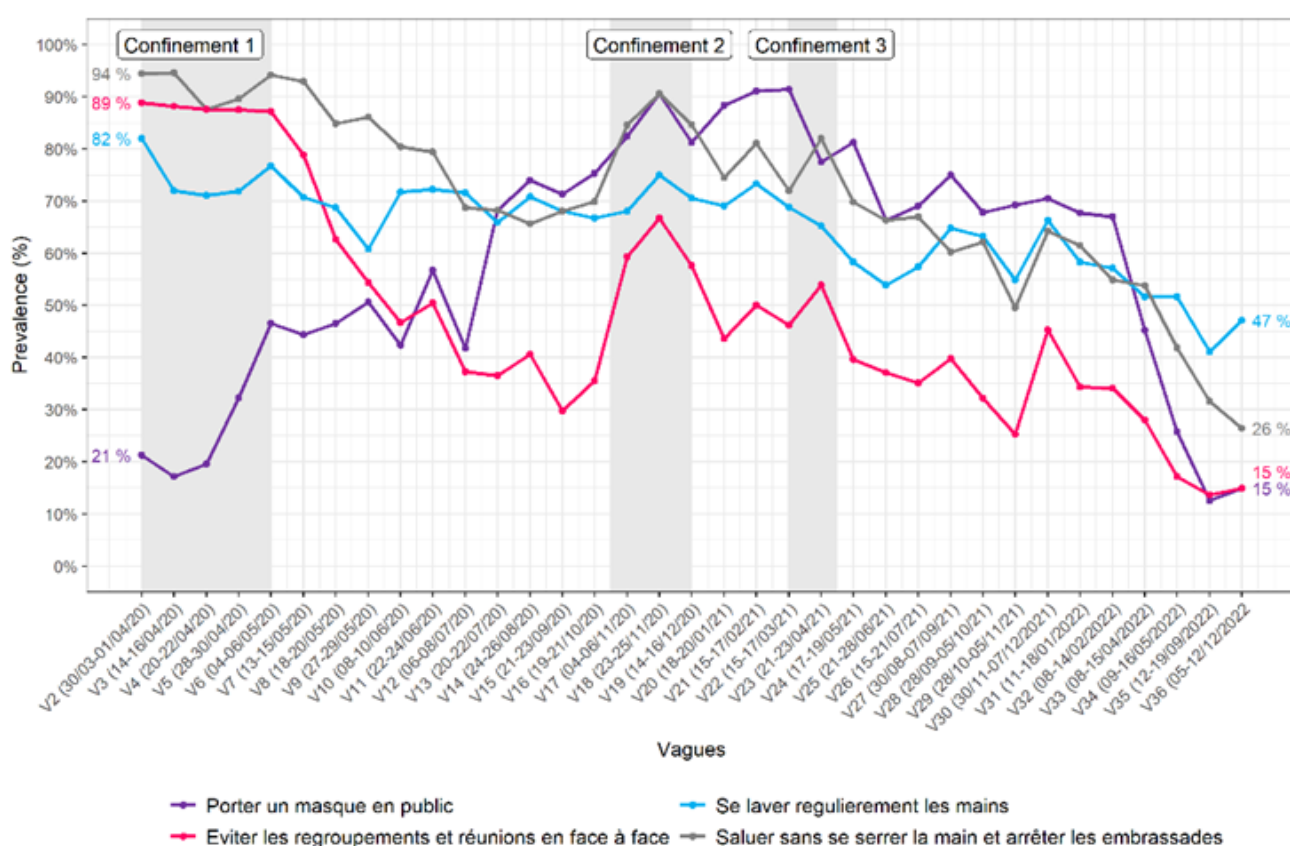
| Suivi de l'adoption des mesures de protection (étude CoviPrev)

Les données proviennent de l'Enquête Santé publique France CoviPrev, sur des vagues d'enquête internet répétées (36 depuis mars 2020) auprès d'échantillons indépendants non probabilistes de personnes âgées de 18 ans et plus, résidant en France métropolitaine ([méthodes disponibles sur le site internet de Santé publique France](#)). En Bourgogne-Franche-Comté, environ 90 personnes sont interrogées à chaque vague. Seuls les résultats concernant l'adoption des mesures de protection sont présentés cette semaine.

Après plusieurs mois consécutifs de baisse des indicateurs d'adhésion aux gestes barrières, une stabilisation de l'adoption systématique du port du masque en public, du fait d'éviter les regroupements, et une augmentation du lavage régulier des mains sont observées au début du mois de décembre 2022. En revanche, la baisse se poursuit en région pour le salut sans se serrer la main.

Alors que la situation épidémique s'aggravait au début du mois de décembre 2022 en France sur le plan de la COVID-19, de la grippe et de la bronchiolite, les **prévalences d'adhésion aux mesures** de protection individuelle et collective contre la transmission du SARS-CoV2 **demeuraient au plus bas** en région depuis le début de la pandémie. De plus, les valeurs observées lors de la vague d'enquête 36 réalisée au début de mois de décembre 2022 en Bourgogne-Franche-Comté sont globalement inférieures aux valeurs observées au niveau national excepté le lavage régulier des mains (tableau ci-dessous).

Figure 20 : Fréquences (% pondérés) de l'adoption systématique des mesures déclarées par les participants en Bourgogne-Franche-Comté entre mars 2020 et décembre 2022 (source : enquêtes CoviPrev, vagues 2 à 36)



Données : CoviPrev. Traitement : Santé publique France.

Valeurs observées en vague 36	Région	France*
Mesures d'hygiène		
Porter un masque en public	15 %	18 %
Se laver régulièrement les mains	47 %	47 %
Limitation des contacts		
Éviter les regroupements et réunions en face à face	15 %	18 %
Saluer sans serrer la main et arrêter les embrassades	26 %	33 %

*Source : [Comment évolue l'adhésion des Français aux mesures de prévention contre les virus de l'hiver ? Résultats de la vague 36 de l'enquête CoviPrev \(santepubliquefrance.fr\)](#)

| Points épidémiologiques de Bourgogne-Franche-Comté |

Tous les points épidémiologiques de la région sont disponibles sur le site de Santé publique France à cette adresse :

<https://www.santepubliquefrance.fr/regions/bourgogne-franche-comte/publications/#tabs>

| Coordonnées du Point Focal Régional des alertes sanitaires | pour signaler tout événement présentant un risque de santé publique



Département Alerte et Crise

Point Focal Régional (PFR) des alertes sanitaires

Tél : 0 809 404 900

Fax : 03 81 65 58 65

Courriel : ars-bfc-alerte@ars.sante.fr

| Remerciements des partenaires locaux |

Nous remercions nos partenaires de la surveillance locale :

Réseau SurSaUD®, ARS siège et délégations territoriales, Samu Centre 15, Laboratoires de virologie de Dijon et de Besançon, Services de réanimation de Bourgogne-Franche-Comté et l'ensemble des professionnels de santé qui participent à la surveillance.



Des informations nationales et internationales sont accessibles sur les sites du Ministère chargé de la Santé et des Sports :

<http://social-sante.gouv.fr/>

et de l'Organisation mondiale de la Santé :

<http://www.who.int/fr>

Equipe de la Cellule régionale de Santé publique France en Bourgogne Franche-Comté

Coordonnateur
Olivier Retel

Epidémiologistes
Sonia Chêne
François Clinard
Elodie Terrien
Sabrina Tessier

Assistante
Marilène Ciccardini

Renforts COVID-19
Hélène Da Cruz
Diane François

Internes de santé publique
Christelle Rugabage
Lucas Plassard
Alain Rivière

Directrice de la publication
Pr Laëtitia Huiart,
Santé publique France

Rédacteurs
L'équipe de la Cellule régionale

Diffusion
Cellule régionale Bourgogne-Franche-Comté
2, place des Savoirs
BP 1535 21035 Dijon Cedex
Tél. : 03 80 41 99 41
Fax : 03 80 41 99 53
Courriel : cire-bfc@santepubliquefrance.fr

Retrouvez-nous sur : <http://www.santepubliquefrance.fr>