

SURVEILLANCE SANITAIRE en BOURGOGNE-FRANCHE-COMTE

Point n°2022/41 du 13 octobre 2022

POINTS D'ACTUALITÉS

Surveillance sanitaire de l'asthme - Rentrée scolaire 2022. Point hebdomadaire du 4 octobre 2022 (lien)	Enquête EnCLASS : relative homogénéité des comportements de santé des adolescents en France métropolitaine (A la Une)	COVID-19 en région : La circulation virale poursuit son augmentation
---	---	--

| A la Une |

EnCLASS : Enquête Nationale en Collèges et en Lycées chez les Adolescents sur la Santé et les Substances en France

Le projet EnCLASS, initié en 2018, est le fruit d'une collaboration des équipes de recherche des enquêtes Health Behaviour in School-aged children (HBSC) et European School Project on Alcohol and other Drugs (ESPAD) qui, depuis 10 ans, travaillent à l'amélioration du dispositif d'observation de la santé et des comportements des adolescents en France.

Bien plus qu'une simple association des deux enquêtes HBSC et ESPAD, le projet EnCLASS est innovant à plusieurs titres. Avec notamment le passage à une collecte en ligne et l'élargissement de l'échantillon à l'ensemble des élèves du secondaire (6^e à la terminale). Ce projet est coordonné par l'Ecole des hautes études en santé publique (EHESP) et l'Observatoire français des drogues et des tendances addictives (OFDT).

En 2018, l'enquête EnCLASS a interrogé 20 577 collégiens et lycéens âgés de 11 à 18 ans à propos de leur bien-être, de leurs comportements de santé et consommations de substances psychoactives. Des fiches thématiques conçues en partenariat avec l'Éducation nationale, l'Institut national de la santé et de la recherche médicale (Inserm) et Santé publique France sont venues compléter les résultats obtenus sur l'analyse des usages de substances conduites par l'OFDT, en révélant les comportements et ressentis des collégiens face au harcèlement, au vécu scolaire, à l'alimentation, à l'activité physique et sportive, le handicap, le sommeil, la sexualité, la santé mentale et les actions de prévention conduites au collège.

La taille de l'échantillon de collégiens (13 000) participant à l'enquête a été augmentée en 2018 afin de pouvoir produire des données régionales représentatives.

De l'analyse globale de l'ensemble de ces données se dégage un constat général : même si des différences ressortent parfois entre régions, on observe une relative homogénéité du vécu, des comportements de santé et des consommations de substances psychoactives chez les collégiens en France métropolitaine. Au-delà de cette observation générale, l'établissement pour chaque région française d'un état des lieux précis permet de mieux comprendre le vécu et la santé des collégiens sur le territoire, et de mieux prioriser et planifier des actions au niveau local.

L'essentiel en Bourgogne-Franche-Comté (BFC) :

De façon générale, les collégiens de Bourgogne-Franche-Comté ne diffèrent pas de leurs homologues du reste de la France. Leur santé physique et mentale, le soutien social qu'ils perçoivent et leurs comportements de santé sur le versant de l'alimentation, de la santé sexuelle, ou des usages de produits psychoactifs par exemple, sont sensiblement les mêmes que dans le reste des régions.

Trois différences significatives sont à relever :

- le **niveau d'exigences scolaires perçu** par les collégiens en BFC est **plus bas** que dans le reste de la France (31,4 % des collégiennes trouvent que le niveau d'exigences scolaires est bas vs. 23 % dans le reste de la France) et
- **ils sont moins stressés** (36,1 % se déclarent pas du tout stressés par le travail scolaire vs. 30,6 %).
- **l'entrée dans la sexualité est légèrement plus précoce** parmi les collégiens de BFC (23,7 % des garçons collégiens de 4^e et 3^e déclarent avoir déjà eu des rapports sexuels vs. 15,7 % en France).

Pour en savoir plus : [Enquête EnCLASS](http://enclass.fr/) : <http://enclass.fr/>
<https://www.ehesp.fr/2022/04/05/enclass-2022-lenquete-nationale-sur-la-sante-et-les-comportements-des-adolescents-est-lancee/>

Rapport régional : <https://www.ehesp.fr/2022/09/07/sante-et-bien-etre-des-collegiens-en-france-13-rapports-regionaux-de-l-enquete-enclass-sont-en-ligne/>
https://www.ehesp.fr/wp-content/uploads/2022/09/EnCLASS-HBSC-2018-Region-BOURGOGNE-FRANCHE-COMTE-College-2020_11_27.pdf

| Veille internationale |

Sources : European Centre for Disease Control (ECDC) ; World Health Organization (WHO)

11/10/2022 : L'ECDC publie une évaluation du risque relative au virus Monkeypox : depuis le début de l'épidémie, 20 455 cas confirmés ont été rapportés par 29 pays européens dont 5 parmi les plus importants en nombre : Espagne (7 239), France (4 042), Allemagne (3 651), Hollande (1 223) et Portugal (929) ([lien](#)).

11/10/2022 : L'OMS publie un focus sur le tabac et le nombre conséquent de cancers induits ([lien](#)).

| Les bronchiolites |

La surveillance de la bronchiolite s'effectue chez les moins de 2 ans à partir des indicateurs suivants :

- Pourcentage hebdomadaire de bronchiolites parmi les diagnostics des associations SOS Médecins (Dijon, Sens, Besançon, Auxerre source: SurSaUD®)
- Pourcentage hebdomadaire de bronchiolites parmi les diagnostics des services d'urgences de la région adhérent à SurSaUD®

Commentaires :

Au niveau national :

- ▶ Poursuite de l'augmentation des indicateurs de surveillance de la bronchiolite chez les enfants de moins de 2 ans
- ▶ Passage en phase pré-épidémique dans les régions Hauts-de-France, Ile-de-France, Nouvelle-Aquitaine et Occitanie
- ▶ Passage en phase pré-épidémique dans les régions Auvergne-Rhône-Alpes, Bourgogne-Franche-Comté, Bretagne, Centre-Val de Loire, Grand-Est, Guadeloupe, Guyane, Martinique, Pays de la Loire et Provence-Alpes-Côte d'Azur

En Bourgogne-Franche-Comté :

- ▶ Le nombre d'actes des associations SOS Médecins augmente cette semaine, il est proche des valeurs observées lors des deux saisons précédentes à cette même période (figure 1)
- ▶ Le nombre de recours aux urgences poursuit son augmentation depuis quatre semaines et le taux d'activité des passages aux urgences dépasse celui des deux saisons précédentes à cette même période (figure 2)

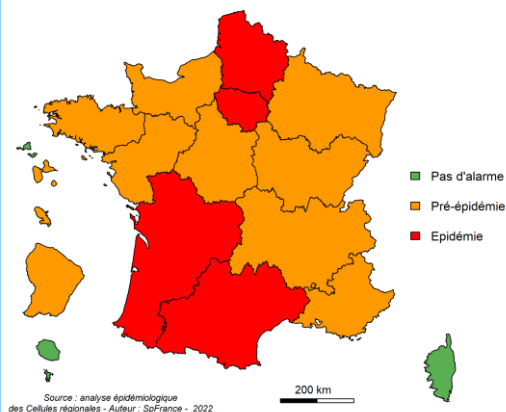


Figure 1 : Evolution hebdomadaire du nombre et des pourcentages de bronchiolite parmi les diagnostics des associations SOS Médecins (Dijon, Sens, Besançon, Auxerre, (source : SurSaUD®) chez les moins de 2 ans, données au 13/10/2022

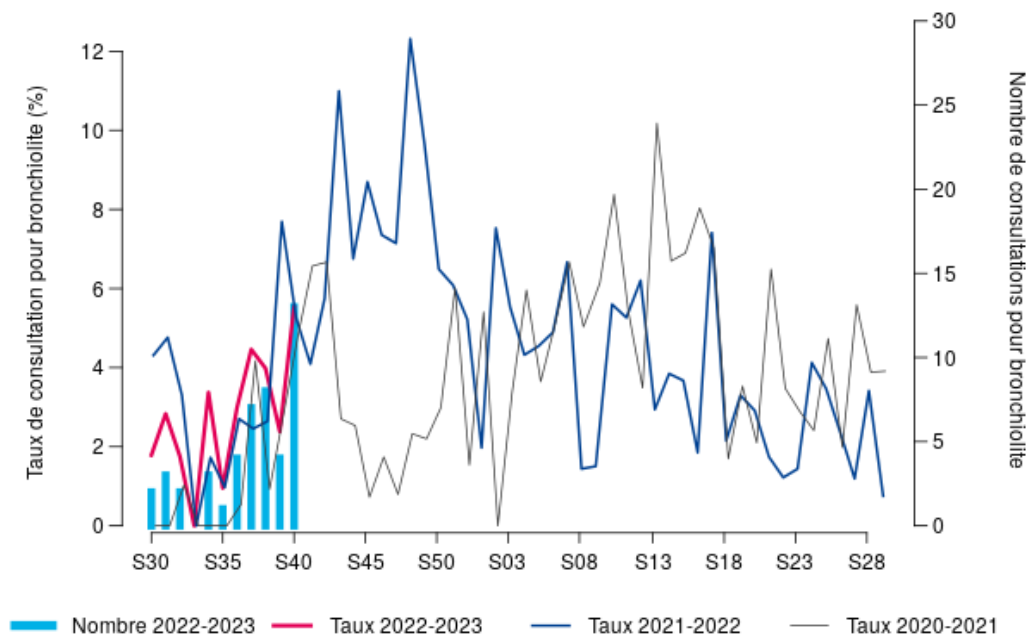
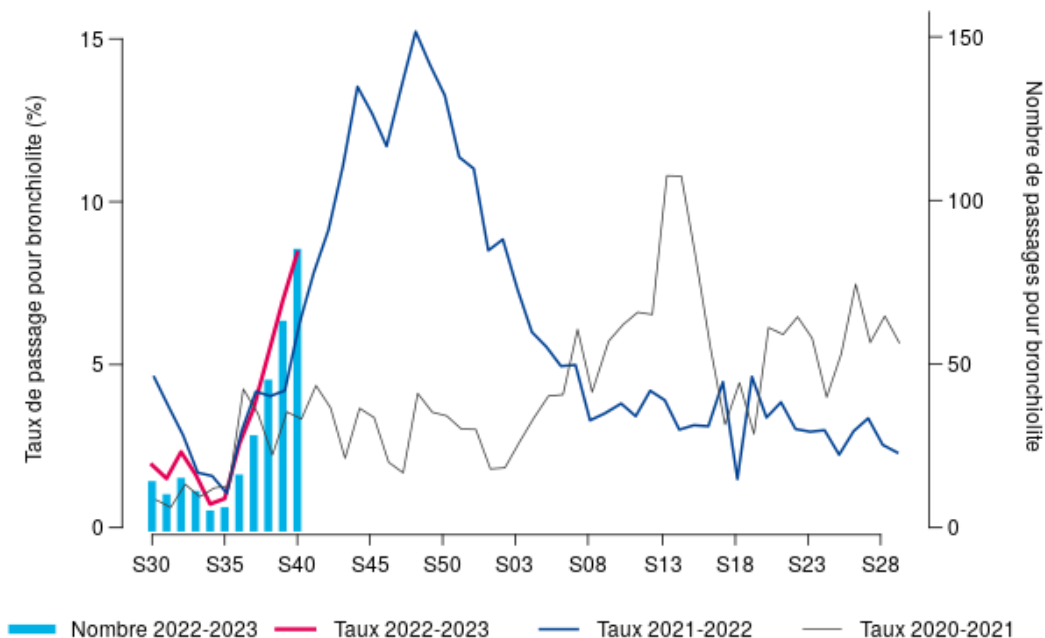


Figure 2 : Evolution hebdomadaire du nombre et des pourcentages de bronchiolite parmi les diagnostics des services d'urgences de Bourgogne Franche-Comté adhérent à SurSaUD®, chez les moins de 2 ans, données au 13/10/2022



Indicateurs-clés en Bourgogne-Franche-Comté

La **circulation virale du SARS-CoV-2 poursuit sa progression en Bourgogne-Franche-Comté**, avec une hausse du taux d'incidence (748/100 000 hab., +146 points) et du taux de positivité (34 %, +4 points), dans un contexte d'augmentation du recours au dépistage. Ces deux indicateurs restent supérieurs aux taux observés au niveau national (resp. 576/100 000 hab. et 28 %). Cette tendance à la hausse s'observe dans tous les départements.

Le nombre de nouvelles hospitalisations est en hausse pour la 3^{ème} semaine consécutive, tout comme le nombre de nouvelles admissions en soins critiques.

Tous les départements possèdent un taux d'incidence supérieur au taux national, notamment la Haute-Saône qui possède cette semaine encore la valeur la plus élevée (905/100 000 hab.), bien que son augmentation soit moins marquée (+ 80 %) que dans les autres départements (de + 125 % à + 206 %). Ce constat est à mettre en lien avec une faible augmentation du taux de dépistage en Haute-Saône (+ 2,6 %) par rapport aux autres départements (+ 145 à + 397 %). Les taux de positivité départementaux sont aussi en hausse et supérieurs au taux de positivité national (compris entre 31 en Côte d'Or et 39 % dans la Nièvre).

Les taux d'incidence et de positivité continuent d'augmenter chez les plus de 20 ans, les 40-60 ans possédant les taux les plus élevés (TI : 957/100 000 hab. et TP : 41 %). Chez les moins de 20 ans, ces indicateurs sont globalement en baisse ou se stabilisent.

Le variant Omicron circule exclusivement dans la région avec une prédominance du sous-lignage BA.5. L'interprétation est limitée par le faible nombre de prélèvements séquencés disponibles pour ces dernières semaines.

Dans un contexte d'accélération de la circulation du virus, le respect des mesures combinées est essentiel, notamment pour protéger les populations les plus vulnérables : il reste nécessaire de s'isoler en cas de symptômes et de test positif pour la COVID-19. Il est primordial d'appliquer à titre individuel les gestes barrières dont le port du masque (en présence de personnes fragiles et en cas de promiscuité dans les espaces fermés, notamment dans les transports, ou lors de grands rassemblements), le lavage des mains et l'aération fréquente des lieux clos.

Indicateurs	Semaine 39	Semaine 40
Surveillance virologique		
Nombre de cas confirmés	16 728	20 822
Taux d'incidence (/100 000 personnes)	600,6	747,5
Taux de dépistage (/100 000 personnes)	1 977,1	2 213,4
Taux de positivité (%)	30,4	33,8
Variant prédominant	Omicron – BA.5	Omicron – BA.5
Surveillance dans les ESMS		
Foyers épidémiques en cours (au moins 3 cas confirmés)	54	82
Surveillance en ville		
Actes SOS médecins	138	165
Part d'activité SOS médecins (% d'actes)	4,9	5,8
Surveillance à l'hôpital		
Passages aux urgences	329	348
Part d'activité des services d'urgences (% passages)	2,0	2,1
Nouvelles hospitalisations tous services	364	456
Nouvelles admissions en soins critiques	22	31
Part des cas non vaccinés admis en réanimation (%), depuis fin août 2021, surveillance sentinelle		63 % (360 déclarations)
Nouveaux décès hospitaliers	14	23
Vaccination		
Couverture vaccinale schéma complet (%)	77,9	77,9
Couverture vaccinale 1 ^{ère} dose de rappel (%)	61,1	61,1
Couverture vaccinale 2 ^{ème} dose de rappel (%)*	10,3	10,5
Surveillance de la mortalité		
Mortalité toutes causes – région	Aucun excès (toutes causes et tous âges)	Aucun excès (toutes causes et tous âges)

Au niveau régional

La surveillance virologique permet de suivre l'évolution, dans le temps et dans l'espace, des taux d'incidence (nombre de personnes testées positives pour le SARS-CoV-2 rapporté à la population), des taux de positivité (nombre de personnes testées positives pour le SARS-CoV-2 rapporté au nombre de personnes testées) et des taux de dépistage (nombre de personnes dépistées rapporté à la population).

La surveillance repose sur le système SI-DEP (système d'information de dépistage) qui vise au suivi exhaustif de toutes les personnes testées en France pour le diagnostic et le dépistage de la COVID-19 dans les laboratoires de ville, les laboratoires hospitaliers, les centres de dépistage et par les autres professionnels de santé. Les indicateurs SI-DEP prennent en compte les tests par amplification moléculaire RT-PCR (avec lesquels sont comptés les tests RT-LAMP) et les tests antigéniques réalisés en laboratoire (TDR).

Définition d'un cas confirmé de COVID-19: personne présentant une infection par SARS-CoV-2 confirmée par test RT-PCR ou test antigénique, que cette personne soit symptomatique ou asymptomatique ([voir définition de cas](#)).

- En Bourgogne-Franche-Comté, au cours de la semaine 40 (du 3 au 9 octobre 2022), 20 822 personnes ont été testées positives, le taux d'incidence était de 747,5 pour 100 000 habitants et le taux de positivité était de 33,8 %.

Figure 3 : Nombre de tests réalisés, nombre de tests positifs pour le SARS-CoV-2 et taux de positivité dans les laboratoires, par semaine, Bourgogne-Franche-Comté (Source : SI-DEP)

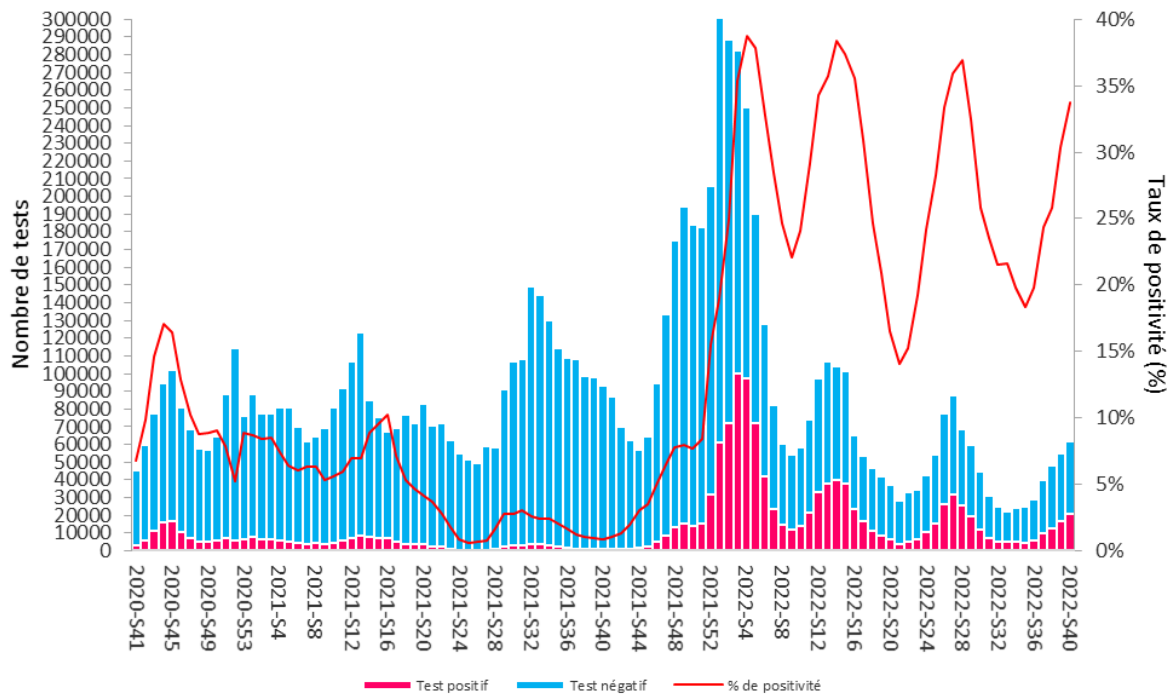
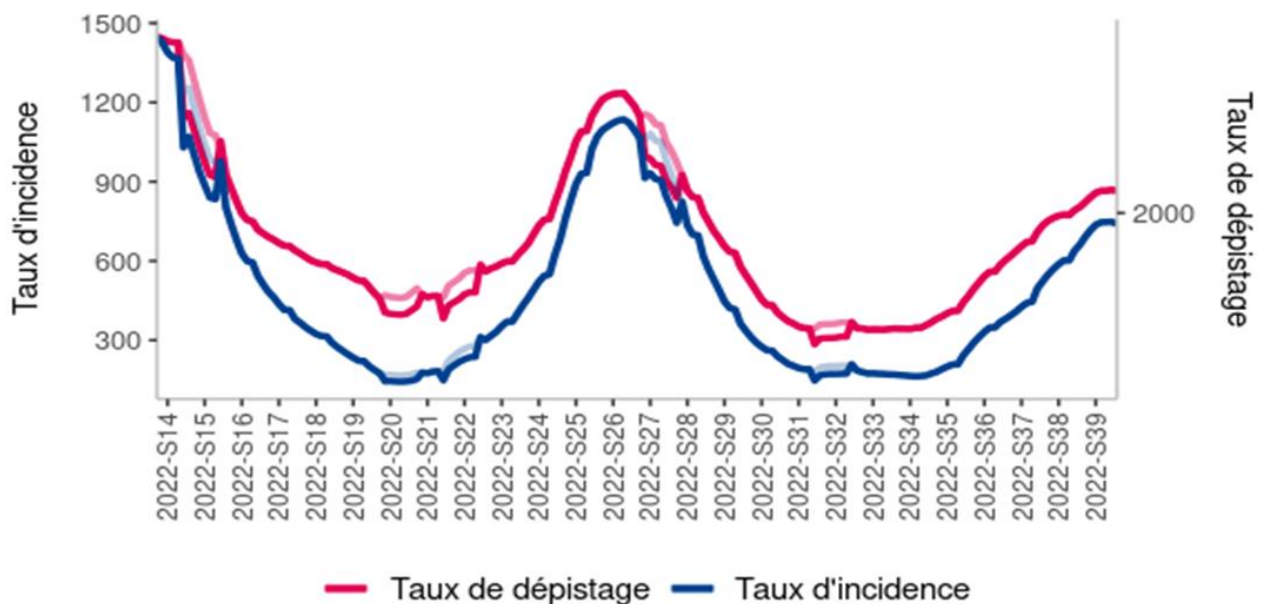


Figure 4 : Évolution hebdomadaire du taux de dépistage et du taux d'incidence de l'infection au SARS-CoV-2, Bourgogne-Franche-Comté (Source : SI-DEP)

* Une correction en ligne claire est appliquée aux taux d'incidence et de dépistage des semaines incluant un jour férié afin de prendre en compte son effet sur l'activité de dépistage (note méthodologique).

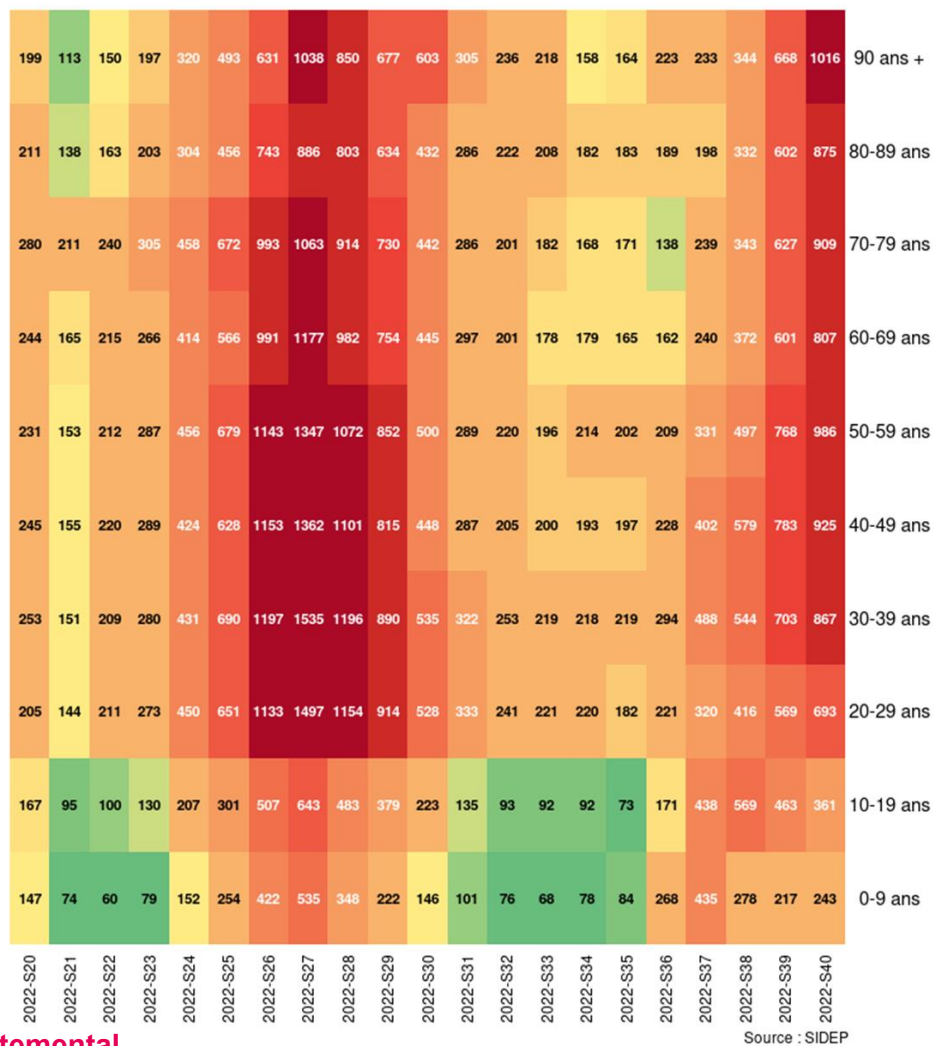


Source : SIDEP

Surveillance virologique (suite)

Au niveau régional – par classe d'âge

Figure 5 : Évolution des taux d'incidence par semaine et par classe d'âge en Bourgogne-Franche-Comté (Source : SI-DEP)



Au niveau départemental

- Par département, la circulation poursuit son augmentation et les taux d'incidence sont compris entre 639/10⁵ (Yonne) et 905/10⁵ habitants (Haute-Saône) (Tableau 1, Figure 6).
 - Les taux de positivité sont tous supérieurs à 30 % : compris entre 31 % (Yonne et Côte d'Or) et 39 % (Nièvre).
- (Source : SI-DEP).

Tableau 1 : Indicateurs régionaux (tous âges) et départementaux pour la semaine 40 et leurs évolutions par rapport à la semaine précédente

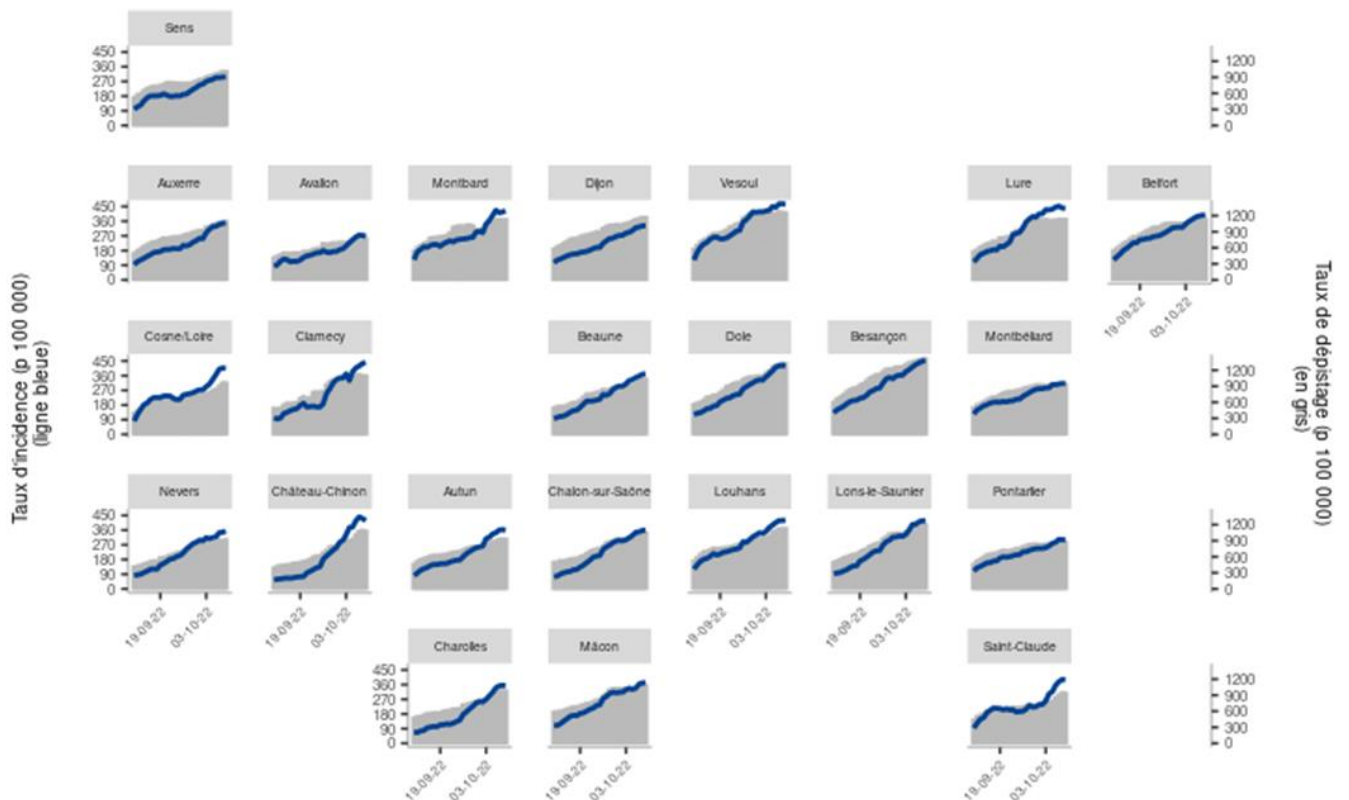
Département	Taux d'incidence (p. 100 000 hab)	Evolution	Taux de positivité (%)	Evolution	Taux de dépistage (p. 100 000 hab)	Evolution
Côte-d'Or	698.7	139.4 (24.9%)	30.6	2.6 (9.2%)	2 282.3	286.1 (14.3%)
Doubs	743.6	125.3 (20.3%)	32.6	3.4 (11.8%)	2 283.9	161.3 (7.6%)
Jura	828.4	206.1 (33.1%)	34.3	3.5 (11.3%)	2 417.5	396.7 (19.6%)
Nièvre	764.4	172.5 (29.2%)	39.2	4.3 (12.4%)	1 950.1	253.8 (15%)
Haute-Saône	904.8	79.6 (9.6%)	37.5	3.3 (9.5%)	2 413.4	2.6 (0.1%)
Saône-et-Loire	738.8	157.9 (27.2%)	35.8	3.6 (11.3%)	2 064.5	258.3 (14.3%)
Yonne	639.5	147.2 (29.9%)	31.1	3.2 (11.5%)	2 055.9	291.1 (16.5%)
Territoire de Belfort	805.3	155.4 (23.9%)	35.1	4.9 (16.1%)	2 296.1	144.5 (6.7%)
BFC	747.5	145.5 (24.2%)	33.8	3.4 (11%)	2 213.4	233.9 (11.8%)

Surveillance virologique (suite)

Tableau 2 : Indicateurs régionaux et départementaux pour la semaine 40 et leurs évolutions par rapport à la semaine précédente, chez les 65 ans et plus

Département	Taux d'incidence (p. 100 000 hab)	Evolution	Taux de positivité (%)	Evolution	Taux de dépistage (p. 100 000 hab)	Evolution
Côte-d'Or	830.5	201.1 (31.9%)	28.4	2.6 (10.2%)	2 923.4	482.4 (19.8%)
Doubs	917.5	215.4 (30.7%)	32.4	4.5 (16%)	2 834.1	318.2 (12.6%)
Jura	930.8	206.2 (28.4%)	30.1	2.8 (10.1%)	3 087.6	442 (16.7%)
Nièvre	805.9	340.1 (73%)	33.5	8.2 (32.2%)	2 404.8	567.4 (30.9%)
Haute-Saône	1 003.5	243.9 (32.1%)	35.8	6.2 (21.1%)	2 803.1	233.4 (9.1%)
Saône-et-Loire	857.7	294.4 (52.3%)	31.3	6 (23.8%)	2 736.4	511.2 (23%)
Yonne	771.5	278.3 (56.4%)	28.9	6.3 (27.8%)	2 671.6	489.7 (22.4%)
Territoire de Belfort	1 076.8	442.4 (69.7%)	38.5	10.5 (37.7%)	2 798.3	528.1 (23.3%)
BFC	876	260.8 (42.4%)	31.4	5.1 (19.6%)	2 788.4	447.1 (19.1%)

Figure 6 : Taux d'incidence cumulés sur 7 jours (en bleu) et taux de dépistage (en gris) par arrondissement



Données du 11-09-2022 au 09-10-2022

Variants préoccupants et à suivre du SARS-CoV-2

En raison de son instabilité génétique, différentes souches ou variants du virus SARS-CoV-2 sont susceptibles de circuler sur le territoire. Certains sont qualifiés de « préoccupants (variants of concern ou VOC) » car leur impact sur le plan de la transmissibilité, de la virulence ou de l'échappement immunitaire potentiel justifie la mise en place d'une surveillance et de mesures de gestion spécifiques au niveau national, dans l'objectif de contenir leur progression. Des détails sur le sujet sont disponibles sur le site de Santé publique France.

Deux types de surveillance ont été mis en place pour suivre l'évolution de ces variants :

1. Le criblage qui consiste à repérer des mutations présentes dans le génome du variant dont on souhaite suivre l'évolution. Relativement rapide dans sa mise en œuvre, cette technique souffre d'un manque de spécificité : plusieurs variants peuvent posséder ces mêmes mutations spécifiques.
2. Le séquençage complet du génome viral qui permet de déterminer avec précision la nature d'un variant. Les « enquêtes Flash » réalisées par le consortium Emergen consistent à séquencer chaque semaine un échantillon des prélèvements positifs à SARS-CoV-2. Les résultats sont connus plusieurs semaines après la date de prélèvement.

À ce jour, 2 variants sont classés comme VOC circulants et 3 comme VOC non-circulants

<https://www.santepubliquefrance.fr/dossiers/coronavirus-covid-19/coronavirus-circulation-des-variants-du-sars-cov-2>

Les variants préoccupants par séquençage peuvent être suivis au niveau régional via le dashboard dans l'onglet Variants <https://www.santepubliquefrance.fr/dossiers/coronavirus-covid-19/coronavirus-chiffres-cles-et-evolution-de-la-covid-19-en-france-et-dans-le-monde>

En France :

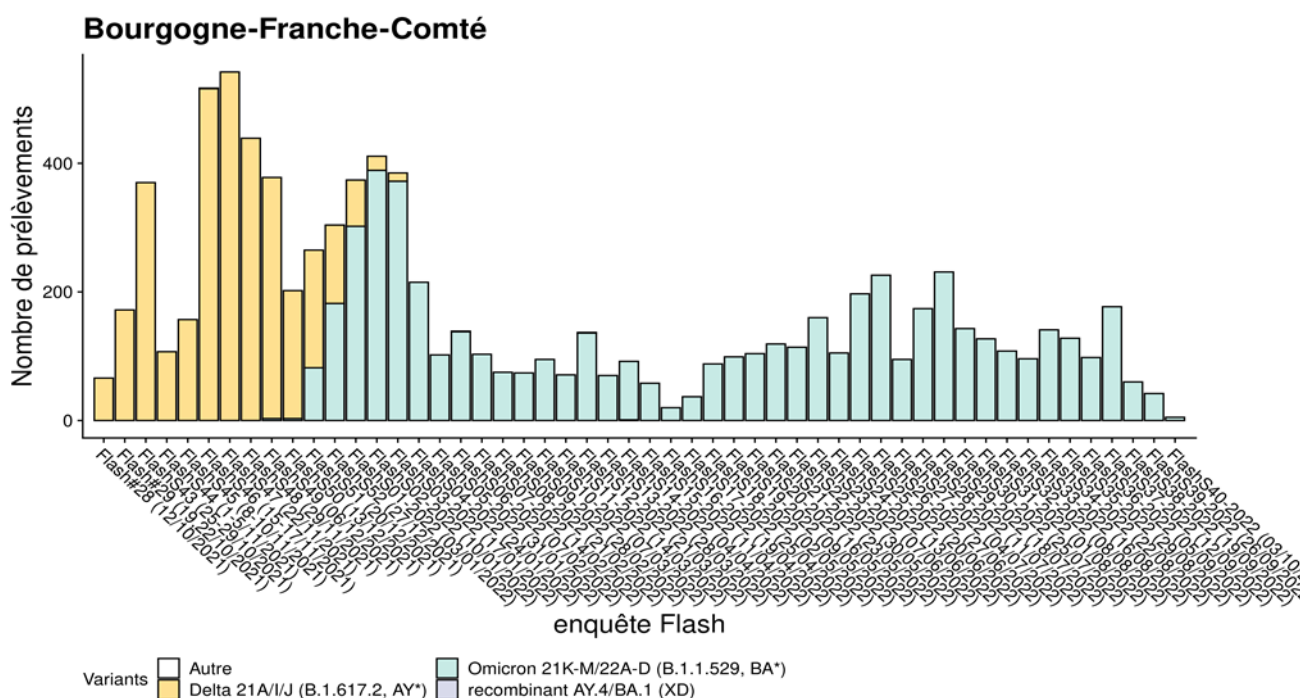
► **Omicron circule de manière quasi exclusive en France, et son sous-lignage BA.5 reste omniprésent.** En France métropolitaine, BA.5 (tous sous-lignages confondus) représentait 89 % des séquences interprétables de l'enquête Flash S39 (26/09). Le sous-lignage BA.4 (tous sous-lignages compris) continue de circuler, avec 9 % des séquences interprétables au cours de Flash S39. Le sous-lignage BA.2.75 est détecté à des niveaux très faibles, avec 1 % des séquences interprétables lors de l'enquête Flash S39. La détection de mutations en position L452 par les tests de criblage reste stable à des niveaux élevés (94 % en S40 et 93 % en S39), en lien avec la circulation de BA.4 et BA.5 observée par séquençage. Des informations complémentaires sont disponibles dans [l'analyse de risque variants du 05/10/2022](#).

En Bourgogne-Franche-Comté :

► **Le variant Omicron circule exclusivement en Bourgogne-Franche-Comté, et son sous-lignage BA.5 reste omniprésent** (92,9 % des séquences interprétables lors de l'enquête Flash S39). Le sous-lignage BA.4 (tous sous-lignages compris) circule à des niveaux faibles, avec 7,1 % des séquences interprétables au cours de Flash S39. Le sous-lignage BA.2.75 a été détecté pour la première fois au cours de l'enquête Flash S37, avec 1,7 % des séquences interprétables et n'a pas été détecté depuis.

► Les données de criblage confirme la dominance d'Omicron (proxy D1), en particulier de ses sous-lignages porteurs de mutations L452 (proxy C1), dont BA.5.

Figure 7 : Evolution hebdomadaire du nombre de variants séquencés par enquête Flash, Bourgogne-Franche-Comté (données EMERGEN au 09/10/2022)



Surveillance en Établissements sociaux et médicaux-sociaux (ESMS)

Le dispositif de surveillance des cas et des décès de COVID-19, en établissements sociaux et médico-sociaux (ESMS) avec hébergement, parmi les résidents et le personnel, a été mis en place par Santé publique France. Un guide méthodologique est disponible sur le site de Santé publique France et des fiches réflexes sur le site de l'ARS.

- Le nombre de nouveaux épisodes (au moins un cas confirmé) est élevé ces 3 dernières semaines (données en S40 non consolidées) (Figure 8).
- Au total, dans la région, **140 épisodes** sont en cours de gestion (dont 82 foyers - au moins 3 cas confirmés).
- Le nombre de décès en ESMS parmi les résidents depuis le début de cette surveillance est de **2 513** (dont la quasi-totalité est survenu en Ehpad – Tableau 3).

Figure 8 : Nombre hebdomadaire de signalements d'épisodes avec au moins un cas (possible ou confirmé) de COVID-19 par type d'ESMS, par semaine calendaire, depuis la semaine 30/2020, Bourgogne-Franche-Comté (Source : Surveillance dans les ESMS, 12/10/2022)

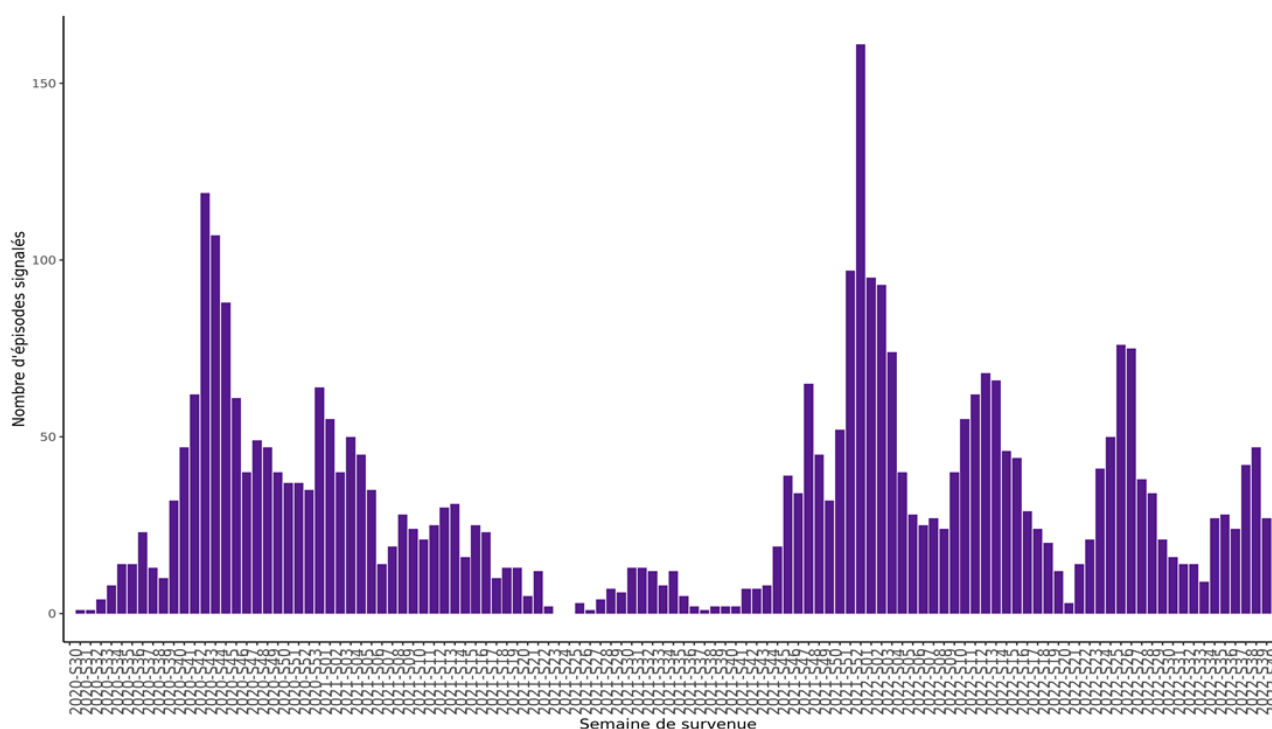


Tableau 3 : Nombre de signalements en établissement d'hébergement pour personnes âgées dépendantes (Ehpad) de cas COVID-19 et de décès chez les résidents et le personnel rapportés du 01/03/2020 au 09/10/2022, par département, Bourgogne-Franche-Comté (Source : Surveillance dans les ESMS, au 12/10/2022)

Département	Signalements	Cas confirmés parmi les résidents	Décès établissement parmi les résidents	Cas confirmés parmi le personnel
Côte-d'Or	452	5 230	382	2 383
Doubs	289	3 027	416	2 077
Jura	242	2 139	148	1 244
Nièvre	155	2 061	130	1 022
Haute-Saône	172	1 904	261	883
Saône-et-Loire	502	6 315	719	3 422
Yonne	381	4 217	280	2 065
Territoire de Belfort	55	810	134	574
Total région	2 248	25 703	2 470	13 670

Surveillance en ville

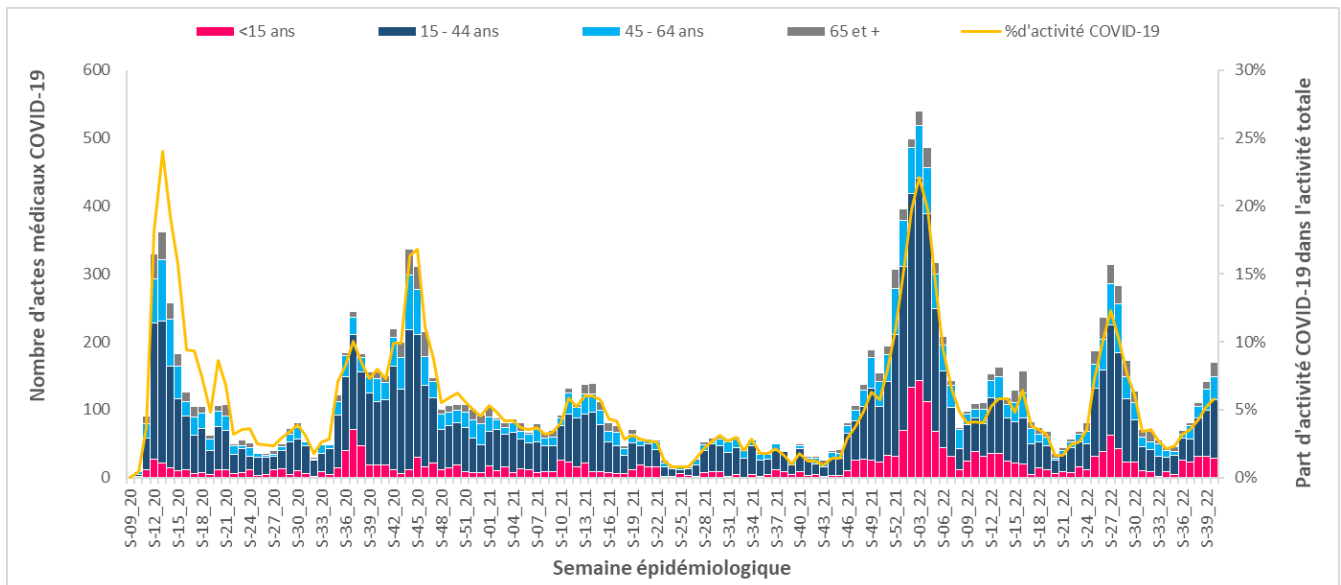
Actes/consultations pour suspicion de COVID-19

Données SOS Médecins

Depuis le début de l'épidémie, les données des 4 associations SOS Médecins de la région (Dijon, Besançon, Sens et Auxerre) permettent de suivre les suspicions de COVID-19 dans 3 des 8 départements de Bourgogne-Franche-Comté.

- La part d'activité COVID-19 dans l'activité totale des associations SOS Médecins poursuit son augmentation (5,8 % vs. 4,9 % en S-1).
- La majorité des diagnostics concerne les 15 - 44 ans (95 actes vs 63 actes en S-1).

Figure 9 : Nombre hebdomadaire d'actes et part d'activité (en %) pour suspicion de COVID-19 par classes d'âge, Bourgogne-Franche-Comté (Source : SOS Médecins, au 12/10/2022)



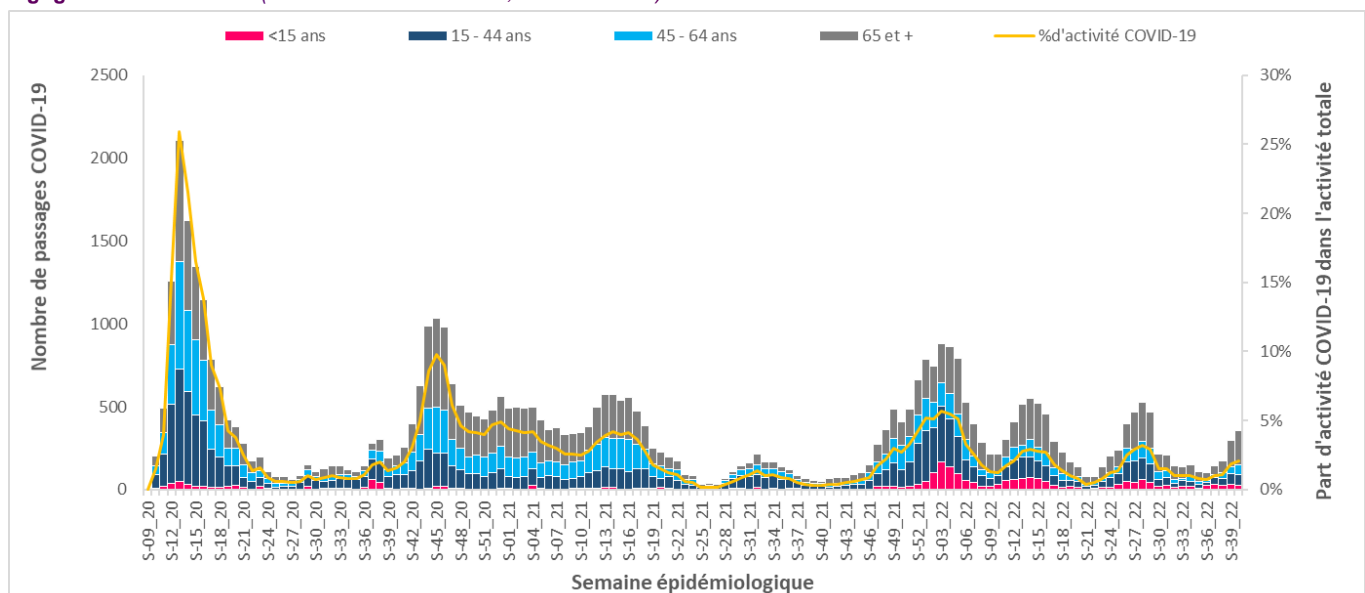
Surveillance à l'hôpital

Passages aux urgences

Depuis le 24 février 2020, un indicateur de surveillance syndromique pour identifier les personnes suspectées d'être infectées au SARS-CoV-2 a été mis en place pour l'ensemble des structures d'urgence du Réseau OSCOUR®.

- Une tendance à l'augmentation est observée au niveau de l'activité des services d'urgences
- En S40, la majorité des passages aux urgences pour suspicion de COVID-19 concerne les 65 ans et plus (212 passages, soit 60,9 %).

Figure 10 : Nombre hebdomadaire de passages aux urgences et part d'activité (en %) pour suspicion de COVID-19 par classes d'âge, Bourgogne-Franche-Comté (Source : réseau Oscour®, au 12/10/2022)



Surveillance à l'hôpital (suite)

Hospitalisations, admissions en services de soins critiques, décès à l'hôpital

Deuis mars 2020, l'hospitalisation des patients infectés par le SARS-CoV-2 est suivie à partir du système d'information pour le suivi des victimes (SI-VIC). En Bourgogne-Franche-Comté, 102 établissements de santé participent à cette surveillance. Les données sont présentées par date d'admission.

- En S40, il y a eu 456 nouvelles hospitalisations (Figure 11), 31 nouvelles admissions en services de soins critiques (Figure 12) et 23 décès hospitaliers (Figure 14).
- En S40, le taux des nouvelles admissions en services de soins critiques augmente chez les 40 - 59 ans (Figure 13).

Figure 11 : Évolution hebdomadaire du nombre de patients hospitalisés pour COVID-19, par classes d'âge, Bourgogne-Franche-Comté (Source : SI-VIC, au 12/10/2022)

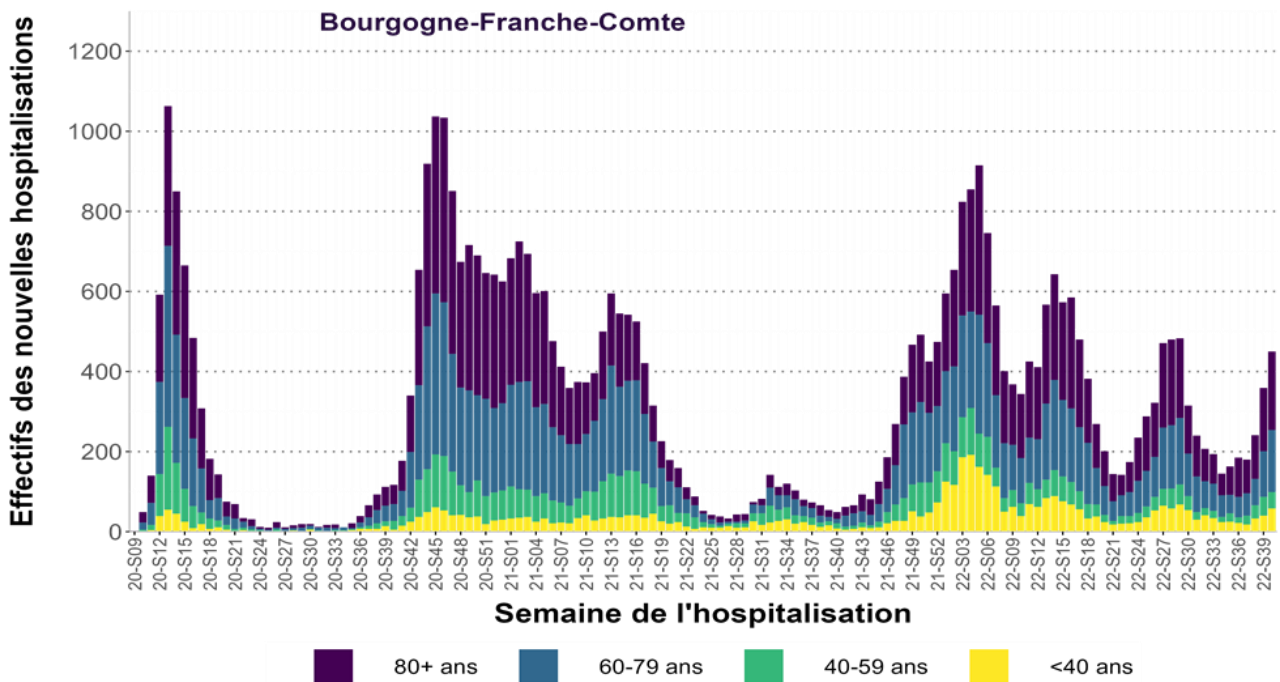


Figure 12 : Évolution hebdomadaire du nombre de patients admis en services de soins critiques, par classes d'âge, Bourgogne-Franche-Comté (Source : SI-VIC, au 12/10/2022)

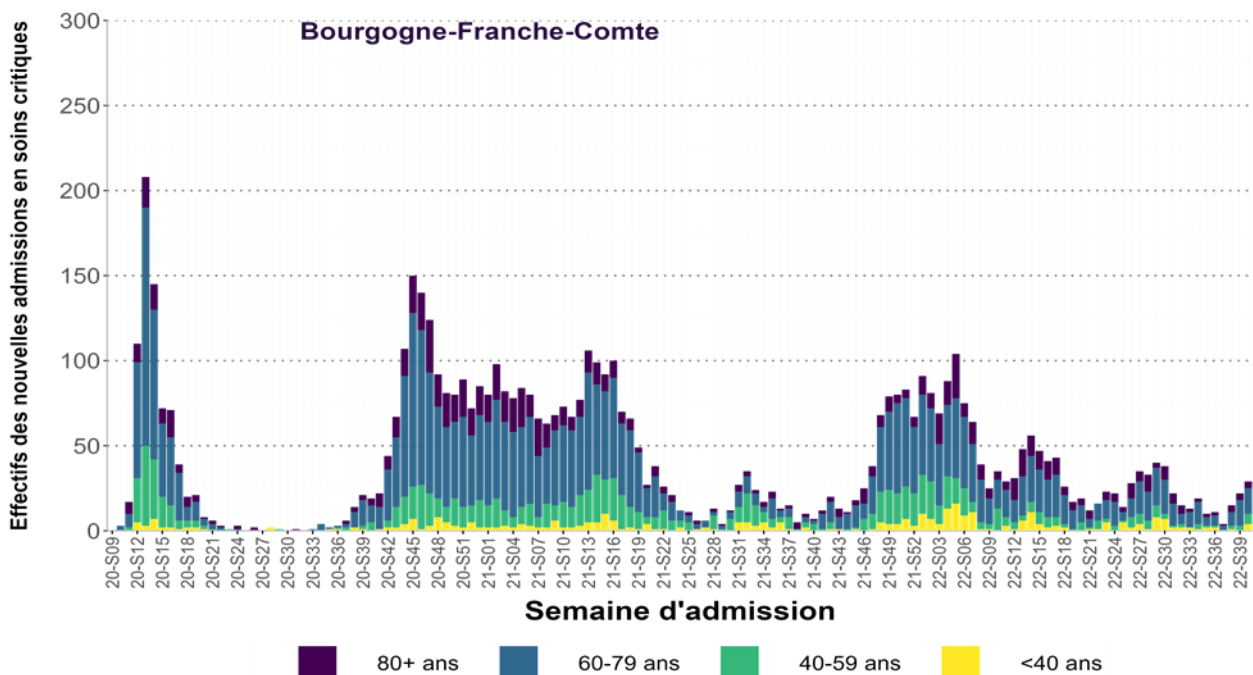


Figure 13 : Taux de nouvelles admissions en soins critiques (/10⁶ habitants) par classe d'âge, par semaine d'admission en Bourgogne-Franche-Comté (Source : SI-VIC, au 12/10/2022)

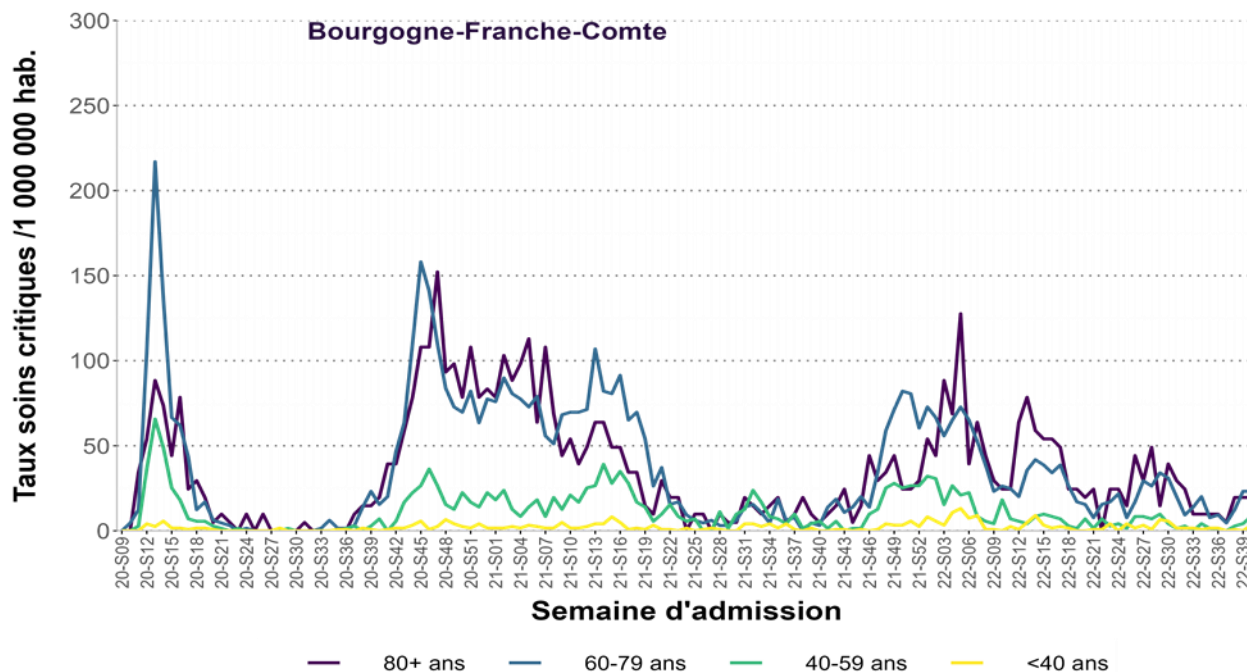
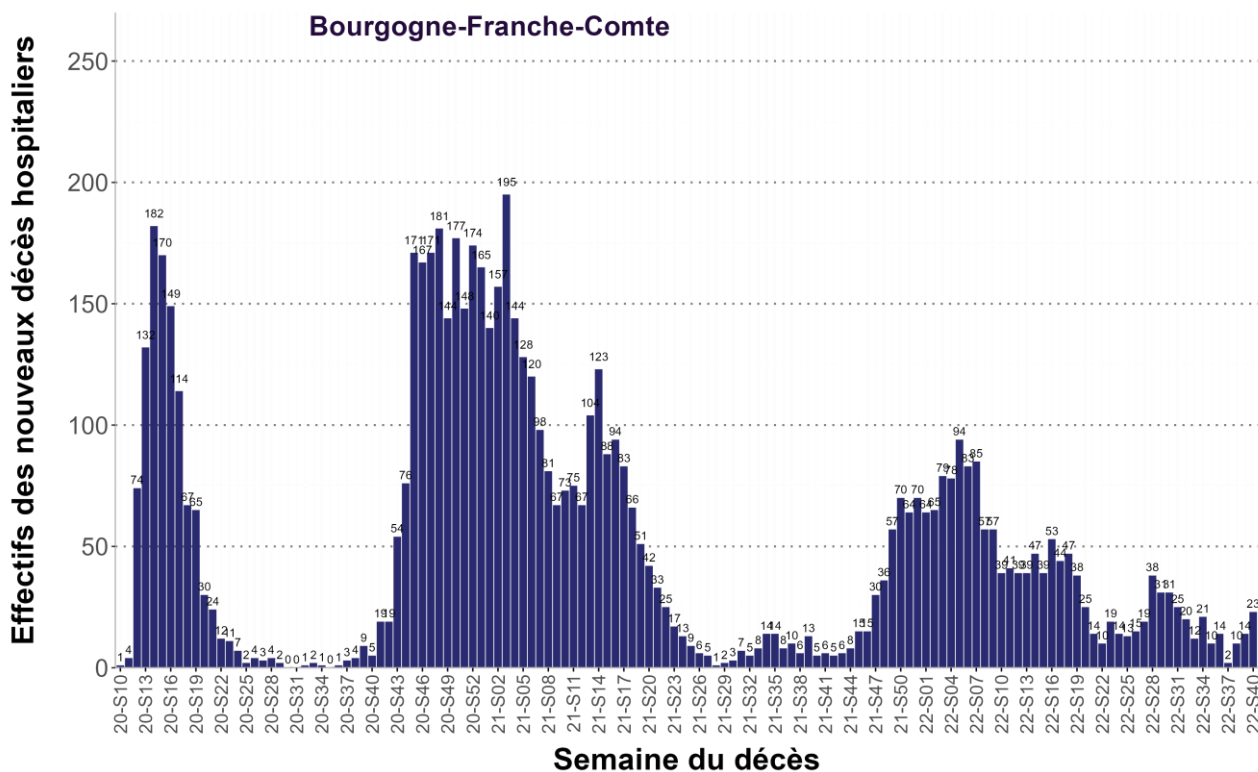


Figure 14 : Nombre de personnes décédées pour COVID-19 à l'hôpital, par semaine d'admission en Bourgogne-Franche-Comté (Source : SI-VIC, au 12/10/2022)



Vaccination contre la COVID-19

La vaccination contre la COVID-19 a débuté en région le 27 décembre 2020. La vaccination est ouverte à l'ensemble des personnes appartenant aux catégories listées ici. Le site de l'ARS Bourgogne-Franche-Comté précise les modalités pratiques (lien).

Le système d'information Vaccin Covid, permettant le suivi de la vaccination contre la COVID-19, a été mis en œuvre le 04 janvier 2021. Il est administré par la Caisse nationale d'assurance maladie (Cnam) et alimenté par les professionnels de santé réalisant les vaccinations.

Le 10 octobre 2022 (données par date d'injection et par lieu de résidence) en Bourgogne-Franche-Comté :

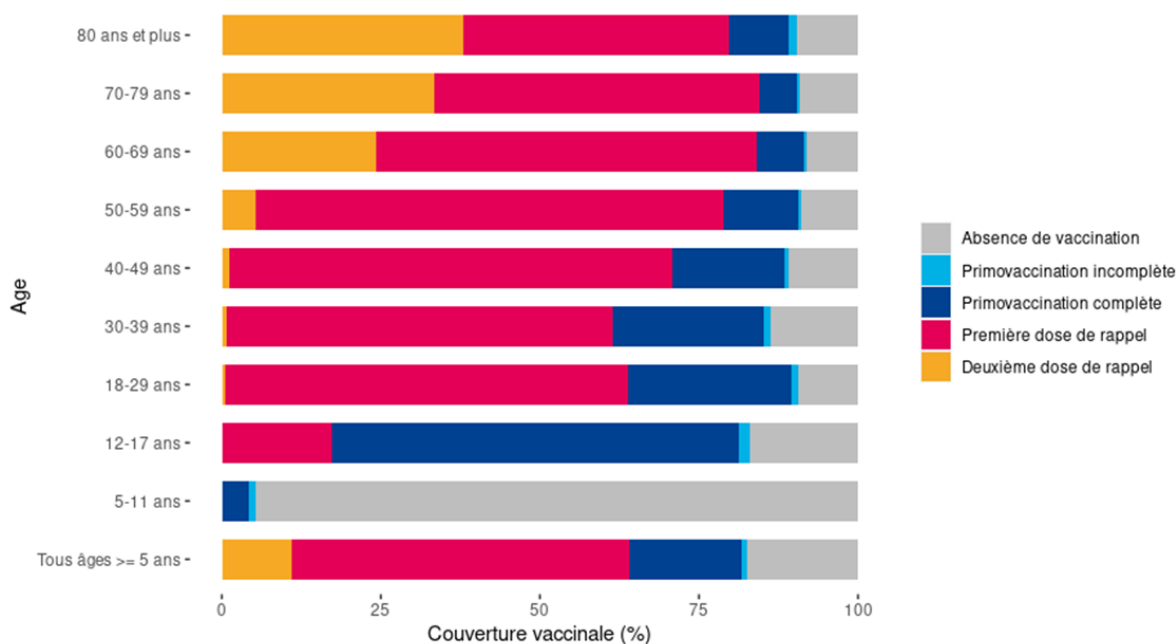
- **2 170 744** personnes (soit 77,9 % des personnes résidant en BFC) ont un schéma vaccinal complet contre la COVID-19
- **1 701 644** personnes (soit 61,1 % des personnes résidant en BFC) ont reçu un premier rappel de vaccin contre la COVID-19
- **292 971** personnes (soit 10,5 % des personnes résidant en BFC) ont reçu un deuxième rappel de vaccin contre la COVID-19

Les couvertures vaccinales stagnent depuis plusieurs mois.

Tableau 4 : Nombre de personnes complètement vaccinées contre la COVID-19, nombre de rappels et couvertures vaccinales (% de la population), Bourgogne-Franche-Comté, par département (Source : VAC-SI au 03/10/2022)

départements	Schéma complet		Premier rappel		Deuxième rappel	
	nb de personnes	CV (%) population générale	nb de personnes	CV (%) population générale	nb de personnes	CV (%) population générale
21 Côte-d'Or	417 068	78.0%	327 184	61.2%	56 689	10.6%
25 Doubs	401 328	73.3%	302 471	55.2%	45 006	8.2%
39 Jura	198 334	77.1%	153 337	59.6%	23 954	9.3%
58 Nièvre	164 008	82.3%	135 234	67.8%	28 790	14.4%
70 Haute-Saône	182 532	78.5%	144 490	62.1%	20 990	9.0%
71 Saône-et-Loire	442 379	80.9%	354 248	64.8%	67 337	12.3%
89 Yonne	261 059	79.1%	204 502	62.0%	38 179	11.6%
90 Territoire de Belfort	104 036	75.5%	80 178	58.2%	12 026	8.7%
Bourgogne-Franche-Comté	2 170 744	77,9%	1 701 644	61,1%	292 971	10,5%

Figure 15 : Répartition du statut vaccinal par classe d'âge contre la COVID-19, Bourgogne-Franche-Comté (Source : VAC-SI au 10/10/2022)



Sont disponibles en open data sur la plateforme Géodes ainsi que sur data.gouv.fr, les nombres de personnes vaccinées par au moins une dose, par âge et sexe (depuis le 27 janvier 2021), les nombres de personnes vaccinées avec un schéma vaccinal complet, par âge et sexe (28 janvier 2021), les nombres de personnes vaccinées avec une ou 2 doses de rappel, les nombres de résidents en Ehpad ou en USLD vaccinés contre la COVID-19, au moins une dose, avec un schéma vaccinal complet (02 février 2021) et une ou deux doses de rappel ainsi que leurs couvertures vaccinales (03 février 2021). Ces données sont présentées au niveau national, régional et départementales et sont mises à jour quotidiennement. La liste des centres de vaccination est disponible sur le lien suivant : <https://sante.fr/carte-vaccination-covid>

Pour en savoir + sur la vaccination : [Vaccination Info Service](#)

| Surveillance de 5 maladies infectieuses à déclaration obligatoire (MDO) |

La Cellule régionale dispose en temps réel des données de 5 MDO déclarées dans la région : infection invasive à méningocoque (IIM), hépatite A, rougeole, légionellose et toxi-infection alimentaire collective (TIAC). Les résultats sont présentés en fonction de la date d'éruption pour la rougeole (si manquante, elle est remplacée par celle du prélèvement ou de l'hospitalisation et, en dernier recours, par la date de notification), de la date d'hospitalisation pour l'IIM, de la date de début des signes pour l'hépatite A et la légionellose et de la date du premier cas pour les TIAC (si manquante, elle est remplacée par la date du repas ou du dernier cas, voire en dernier recours par la date de la déclaration des TIAC).

Tableau 5 : Nombre de MDO déclarées par département (mois en cours M et cumulé année A) et dans la région 2019-2022, données arrêtées au 13/10/2022

	Bourgogne-Franche-Comté																2022*	2021*	2020	2019
	21		25		39		58		70		71		89		90					
	M	A	M	A	M	A	M	A	M	A	M	A	M	A	M	A				
IIM	0	0	0	0	0	0	0	0	0	0	0	1	0	0	0	0	1	2	6	18
Hépatite A	0	0	0	3	0	1	0	0	0	1	0	5	0	0	0	2	12	19	8	42
Légionellose	0	18	0	17	0	4	0	2	0	8	0	19	1	13	0	12	93	148	94	111
Rougeole	0	0	0	0	0	0	0	0	0	0	0	0	0	0	0	0	0	0	1	9
TIAC ¹	0	11	0	7	0	1	0	2	0	1	0	11	0	0	0	1	34	39	36	63

¹ Les données incluent uniquement les DO et non celles déclarées à la Direction générale de l'alimentation (DGAL).

* données provisoires - Source : Santé publique France

| Surveillance non-spécifique (SurSaUD®) |

Les indicateurs de la SURveillance SANitaire des Urgences et des Décès (SurSaUD®) présentés ci-dessous sont :

- le nombre de passages aux urgences toutes causes par jour, (tous âges et chez les 75 ans et plus) des services d'urgences adhérant à SurSaUD®
- le nombre d'actes journaliers des associations SOS Médecins, (tous âges) (Dijon, Sens, Besançon) à SurSaUD®

Commentaires :

Pas d'augmentation inhabituelle de l'activité des services d'urgences et des associations SOS Médecins en Bourgogne-Franche-Comté (figures 16 et 17).

Figure 16 : Nombre de passages aux urgences de Bourgogne-Franche-Comté par jour, tous âges et chez les 75 ans et plus (Source : OSCOUR®)

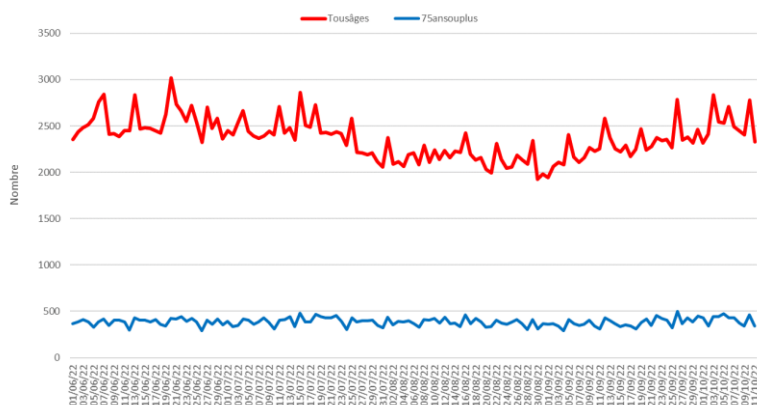
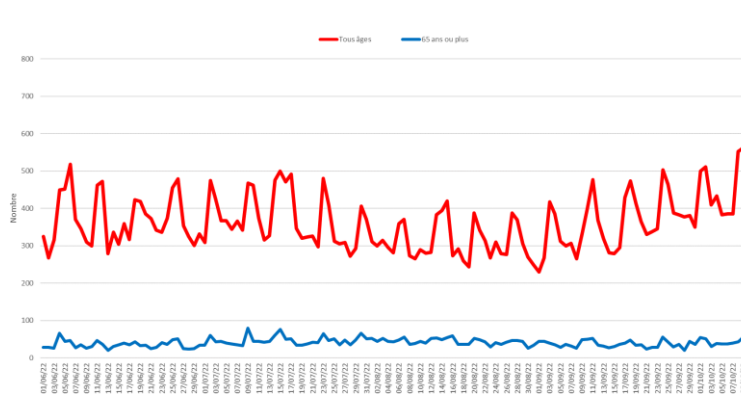


Figure 17 : Nombre d'actes SOS Médecins de Bourgogne-Franche-Comté par jour, tous âges et chez les 65 ans et plus (Source : SOS Médecins)

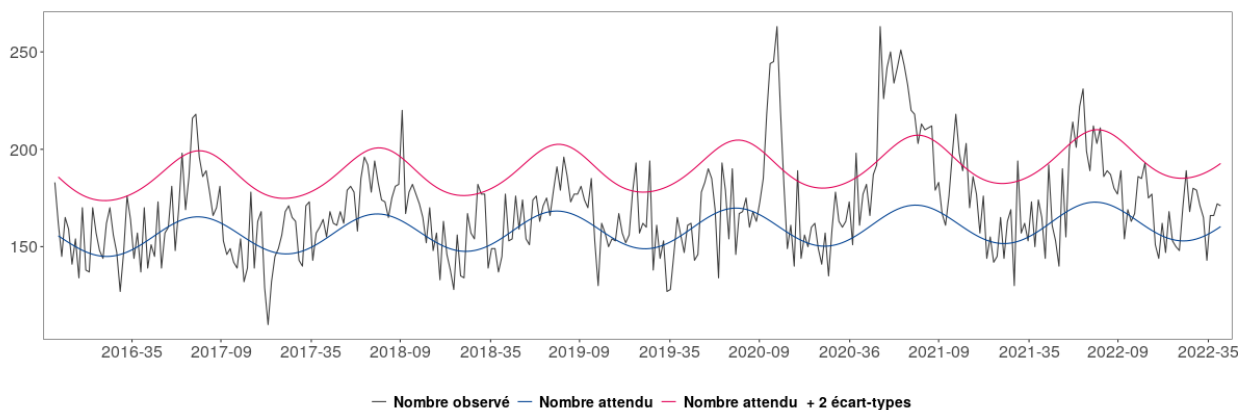


| Mortalité toutes causes |

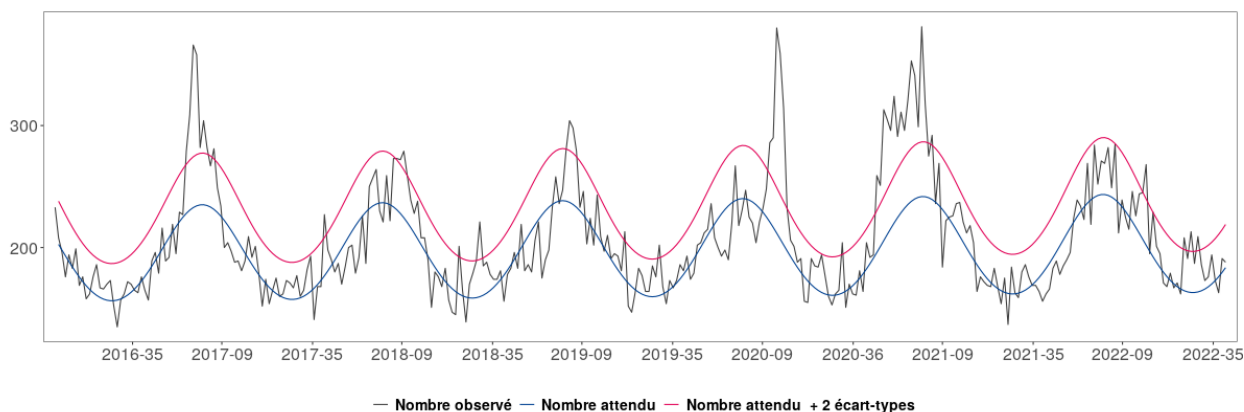
Figure 18 : Mortalité régionale toutes causes, pour les classes d'âge 65 - 84 ans (a), 85 ans et plus (b), tous âges (c) jusqu'à la semaine 39- 2022 (Source : Insee, au 12/10/2022)

Le nombre de décès des 3 dernières semaines doit être considéré comme provisoire car une partie de ces décès n'a pas encore été remontée à la Cellule régionale

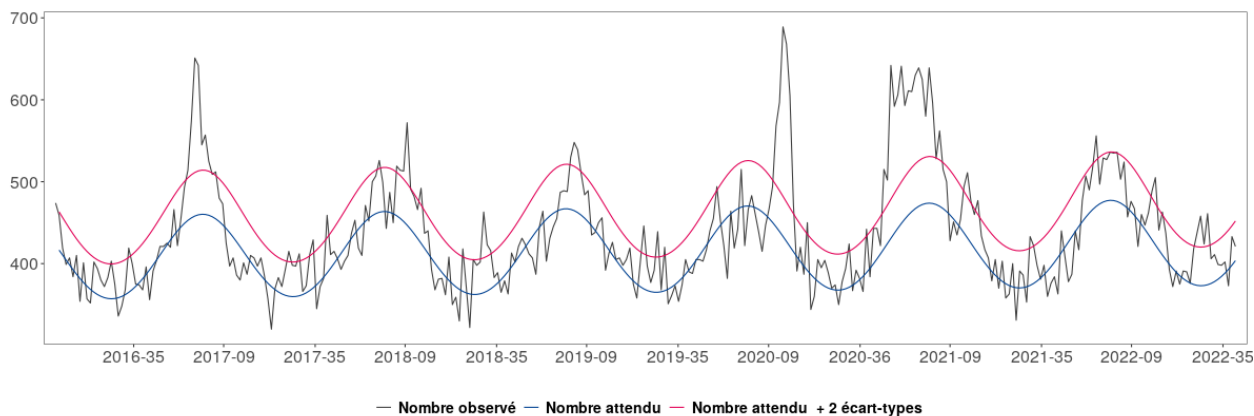
a. 65 - 84 ans



b. 85 ans et plus



c. Tous âges



Commentaires :

Aucun excès de mortalité toutes causes (tous âges) n'a été observé en S39 en Bourgogne-Franche-Comté (figure 18).

Tous les points épidémiologiques de la région sont disponibles sur le site de Santé publique France à cette adresse :

<https://www.santepubliquefrance.fr/regions/bourgogne-franche-comte/publications/#tabs>

| Coordonnées du Point Focal Régional des alertes sanitaires |
pour signaler tout événement présentant un risque de santé publique



Département Alerte et Crise

Point Focal Régional (PFR) des alertes sanitaires

Tél : 0 809 404 900

Fax : 03 81 65 58 65

Courriel : ars-bfc-alerte@ars.sante.fr

| Remerciements des partenaires locaux |

Nous remercions nos partenaires de la surveillance locale :

Réseau SurSaUD®, ARS siège et délégations territoriales, Samu Centre 15, Laboratoires de virologie de Dijon et de Besançon, Services de réanimation de Bourgogne-Franche-Comté et l'ensemble des professionnels de santé qui participent à la surveillance.



Des informations nationales et internationales sont accessibles sur les sites du Ministère chargé de la Santé et des Sports :

<http://social-sante.gouv.fr/>

et de l'Organisation mondiale de la Santé :

<http://www.who.int/fr>

Equipe de la Cellule régionale de Santé publique France en Bourgogne Franche-Comté

Coordonnateur
Olivier Retel

Epidémiologistes
Sonia Chêne
François Clinard
Elodie Terrien
Sabrina Tessier

Assistante
Marilène Ciccardini

Renforts COVID-19
Hélène Da Cruz
Diane François

Directrice de la publication
Geneviève Chêne,
Santé publique France

Rédacteurs
L'équipe de la Cellule régionale

Diffusion
Cellule régionale Bourgogne-Franche-Comté
2, place des Savoirs
BP 1535 21035 Dijon Cedex
Tél. : 03 80 41 99 41
Fax : 03 80 41 99 53
Courriel : cire-bfc@santepubliquefrance.fr

Retrouvez-nous sur :
<http://www.santepubliquefrance.fr>