

SURVEILLANCE SANITAIRE en BOURGOGNE-FRANCHE-COMTE

Point n°2022/39 du 29 septembre 2022

POINTS D'ACTUALITÉS

Virus de la polio détectés dans les eaux usées en Angleterre et aux Etats-Unis : Santé publique France maintient sa vigilance ([lien](#))

Dépistage du cancer colorectal : les performances du test immunologique restent très supérieures à celles du test au gâiac (A la Une)

COVID-19 en région : La circulation virale continue d'augmenter

| A la Une |

Dépistage du cancer colorectal

Le cancer colorectal peut être découvert à un stade précoce grâce à un **dépistage** par recherche de sang occulte dans les selles. Un programme de dépistage organisé est proposé en France à toutes les **personnes âgées de 50 à 74 ans**. Les personnes dépistées positives sont invitées à réaliser une **coloscopie** afin de détecter la présence éventuelle de lésions précancéreuses ou de cancer. Santé publique France est en charge de l'évaluation des performances du programme de dépistage et publie chaque année les indicateurs de participation au niveau national, régional et départemental, et tous les deux ans les données de suivi des personnes dépistées positives.

Pour la période 2018-2019, les **performances du test immunologique** (mis en place en 2015) restent **très supérieures à celles du test au gâiac** (période 2013-2014), avec :

- un taux de détection des adénomes avancés près de 3 fois plus élevé (9,3 ‰ vs 3,3 ‰) ;
- un taux de détection des cancers près de 2 fois plus élevé (2,1 ‰ vs 1,2 ‰) ;
- une valeur prédictive positive (c'est-à-dire la probabilité d'avoir la maladie si le test de dépistage est positif) pour la détection des adénomes avancés plus élevée (28,4 % vs 17,0 %) ;
- une valeur prédictive positive pour la détection des cancers plus élevée (6,6 % vs 6,3 %) ;
- un pourcentage plus élevé de cancers invasifs détectés à un stade précoce (stade I) : 43,9 % vs 37,7 %.

En revanche, l'augmentation du délai de réalisation des coloscopies post test FIT (Test Immunologique Fécal) positif se poursuit, y compris en 2020 pendant la crise sanitaire de la COVID-19.

monkit.depistage-colorectal.fr : commander et recevoir chez soi son kit de dépistage du cancer colorectal

Depuis le 1^{er} mars, il est possible, pour les hommes et les femmes de 50 à 74 ans, munis de leur invitation à participer au dépistage organisé du cancer colorectal, de commander le test en ligne pour le recevoir à son domicile : monkit.depistage-colorectal.fr.

Monkit.depistage-colorectal.fr est un site du Ministère de la Santé et des Solidarités, l'Assurance Maladie et l'Institut national du cancer. Il vise à faciliter et diversifier les modalités d'accès au test de dépistage déjà accessible pour le patient (médecin généraliste, gynécologue, hépatogastroentérologue...). Son objectif est de favoriser la participation de la population cible à ce dépistage qui sauve des vies.



REPUBLICQUE FRANÇAISE
ASSURANCE MALADIE
INSTITUT NATIONAL DU CANCER

PROGRAMME NATIONAL DE DÉPISTAGE
DU CANCER COLORECTAL

ACCUEIL MODE D'EMPLOI DU TEST QUESTIONS FRÉQUENTES CONSULTER MON RÉSULTAT ↔

JE COMMANDE MON KIT

Je commande mon kit de dépistage

1 2 3 4

Les **indicateurs d'évaluation** du programme de dépistage du cancer du colon-rectum sur la période 2018-2019 ont été publiés, **par région et par département** : www.santepubliquefrance.fr/maladies-et-traumatismes/cancers/cancer-du-colon-rectum/articles/evaluation-du-programme-de-depistage-du-cancer-du-colon-rectum-sur-la-periode-2018-2019-indicateurs-par-regions-et-departements

Indicateurs-clés en Bourgogne-Franche-Comté

Même si la **circulation virale du SARS-CoV-2 continue d'augmenter en Bourgogne-Franche-Comté**, la progression est toutefois moins marquée cette semaine comparée à la semaine dernière, dans un contexte d'augmentation du recours au dépistage. Cette tendance s'accompagne d'une hausse du taux de positivité (+1,4 points). Les taux régionaux se situent à des niveaux supérieurs à ceux observés au niveau national (445 vs. 358/100 000 hab.). Ces tendances à la hausse s'observent dans tous les départements.

Les nombres de nouvelles hospitalisations, de nouvelles admissions en soins critiques et de décès augmentent pour la 1^{ère} fois après plusieurs semaines de stabilité ou de diminution. Ces augmentations restent toutefois faibles.

Tous les départements présentent des taux d'incidence supérieurs à 350 cas / 100 000 habitants et la Haute-Saône enregistre comme la semaine dernière le taux le plus élevé (près de 600 cas / 100 000 hab.). Le taux de positivité augmente de 1,2 point en Côte-d'Or à 3,8 points en Saône-et-Loire (relative stabilité dans le Doubs, l'Yonne et le Territoire-de-Belfort).

Même si le taux d'incidence diminue pour les moins de 11 ans, **il continue d'augmenter pour les 11 ans et plus**. Les taux d'incidence les plus forts (plus de 500/100 000 hab) sont attribués chez les 11-18 ans et les 40-60 ans. Le taux de positivité augmente pour les 40 ans et plus (diminution pour les moins de 18 ans et relative stabilité pour les 20-40 ans).

Le variant Omicron circule exclusivement dans la région avec une prédominance du sous-lignage BA.5. L'interprétation est limitée par le faible nombre de prélèvements séquencés disponibles pour ces dernières semaines.

Dans un contexte d'accélération de la circulation du virus, le respect des mesures combinées est essentiel, notamment pour protéger les populations les plus vulnérables : il reste nécessaire de s'isoler en cas de symptômes et de test positif pour la COVID-19. Il est primordial d'appliquer à titre individuel les gestes barrières dont le port du masque (en présence de personnes fragiles et en cas de promiscuité dans les espaces fermés, notamment dans les transports, ou lors de grands rassemblements), le lavage des mains et l'aération fréquente des lieux clos.

Indicateurs	Semaine 37	Semaine 38
Surveillance virologique		
Nombre de cas confirmés	9 697	12 387
Taux d'incidence (/100 000 personnes)	348,1	444,7
Taux de dépistage (/100 000 personnes)	1 429,9	1 723,5
Taux de positivité (%)	24,3	25,8
Variant prédominant	Omicron – BA.5	Omicron – BA.5
Surveillance dans les ESMS		
Foyers épidémiques en cours (au moins 3 cas confirmés)	39	40
Surveillance en ville		
Actes SOS médecins	80	110
Part d'activité SOS médecins (% d'actes)	3,5	4,3
Surveillance à l'hôpital		
Passages aux urgences	146	174
Part d'activité des services d'urgences (% passages)	1,0	1,1
Nouvelles hospitalisations tous services	159	186
Nouvelles admissions en soins critiques	4	14
Part des cas non vaccinés admis en réanimation (%), depuis fin août 2021, surveillance sentinelle		64 % (356 déclarations)
Nouveaux décès hospitaliers	2	10
Vaccination		
Couverture vaccinale schéma complet (%)	77,9	77,9
Couverture vaccinale 1 ^{ère} dose de rappel (%)	61,0	61,1
Couverture vaccinale 2 ^{ème} dose de rappel (%)*	-	10,1
Surveillance de la mortalité		
Mortalité toutes causes – région	Aucun excès (toutes causes et tous âges)	Aucun excès (toutes causes et tous âges)

* Ajout de la CV 2^{ème} dose à compter de la S38-2022

Au niveau régional

La surveillance virologique permet de suivre l'évolution, dans le temps et dans l'espace, des taux d'incidence (nombre de personnes testées positives pour le SARS-CoV-2 rapporté à la population), des taux de positivité (nombre de personnes testées positives pour le SARS-CoV-2 rapporté au nombre de personnes testées) et des taux de dépistage (nombre de personnes dépistées rapporté à la population).

La surveillance repose sur le système SI-DEP (système d'information de dépistage) qui vise au suivi exhaustif de toutes les personnes testées en France pour le diagnostic et le dépistage de la COVID-19 dans les laboratoires de ville, les laboratoires hospitaliers, les centres de dépistage et par les autres professionnels de santé. Les indicateurs SI-DEP prennent en compte les tests par amplification moléculaire RT-PCR (avec lesquels sont comptés les tests RT-LAMP) et les tests antigéniques réalisés en laboratoire (TDR).

Définition d'un cas confirmé de COVID-19: personne présentant une infection par SARS-CoV-2 confirmée par test RT-PCR ou test antigénique, que cette personne soit symptomatique ou asymptomatique ([voir définition de cas](#)).

- En Bourgogne-Franche-Comté, au cours de la semaine 38 (du 19 au 25 septembre 2022), 12 387 personnes ont été testées positives, le taux d'incidence était de 444,7 pour 100 000 habitants et le taux de positivité était de 25,8 %.

Figure 1 : Nombre de tests réalisés, nombre de tests positifs pour le SARS-CoV-2 et taux de positivité dans les laboratoires, par semaine, Bourgogne-Franche-Comté (Source : SI-DEP)

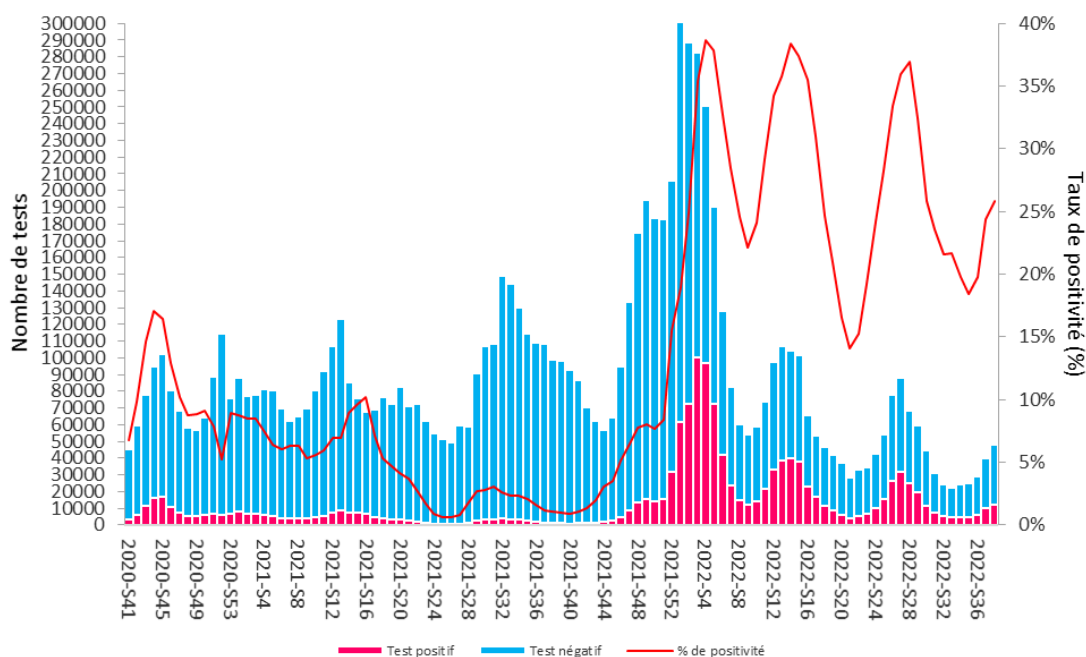
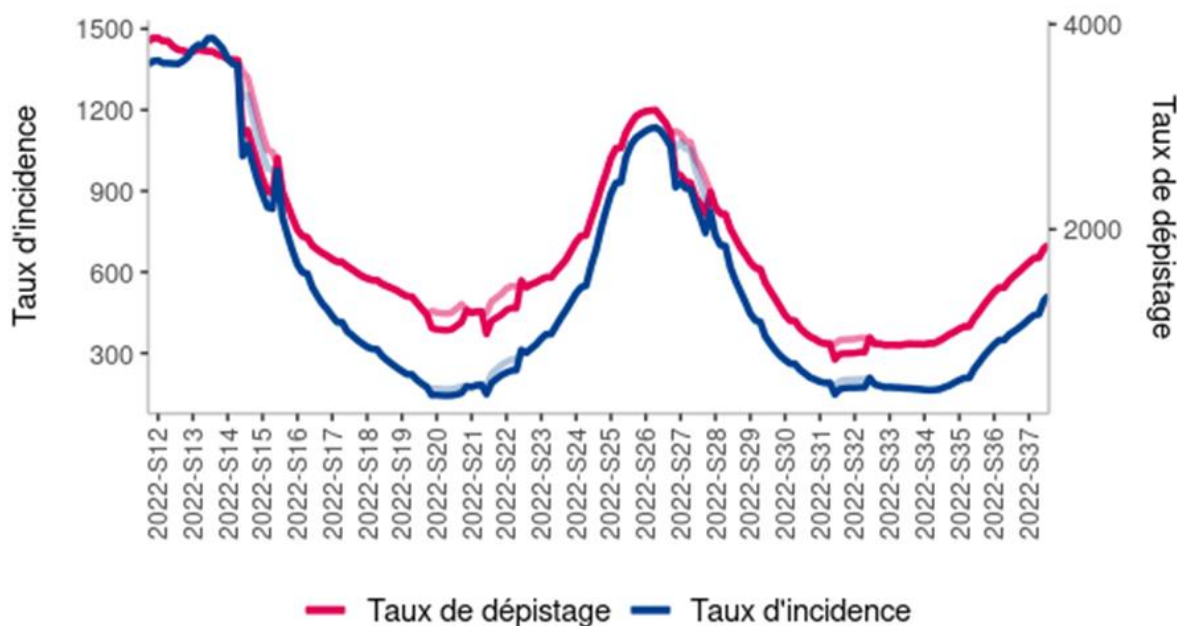


Figure 2 : Évolution hebdomadaire du taux de dépistage et du taux d'incidence de l'infection au SARS-CoV-2, Bourgogne-Franche-Comté (Source : SI-DEP)

* Une correction en ligne claire est appliquée aux taux d'incidence et de dépistage des semaines incluant un jour férié afin de prendre en compte son effet sur l'activité de dépistage (note méthodologique).

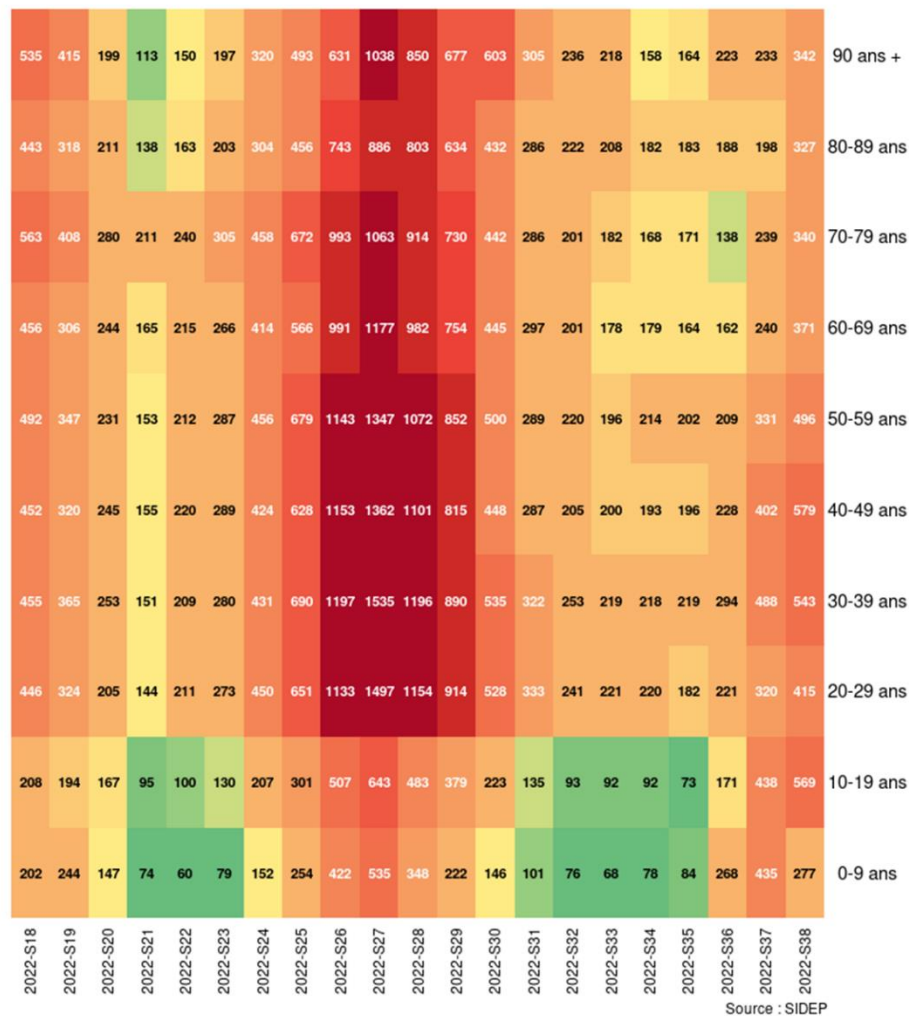


Source : SIDEP

Surveillance virologique (suite)

Au niveau régional – par classe d'âge

Figure 3 : Évolution des taux d'incidence par semaine et par classe d'âge en Bourgogne-Franche-Comté (Source : SI-DEP)



Au niveau départemental

- Par département, la circulation poursuit son augmentation et les taux d'incidence sont compris entre 369/10⁵ (Yonne) et 596/10⁵ habitants (Haute-Saône) (Tableau 1, Figure 4).
 - Les taux de positivité sont compris entre 23 % (Côte d'Or) et 30 % (Haute-Saône).
- (Source : SI-DEP).

Tableau 1 : Indicateurs régionaux (tous âges) et départementaux pour la semaine 38 et leurs évolutions par rapport à la semaine précédente

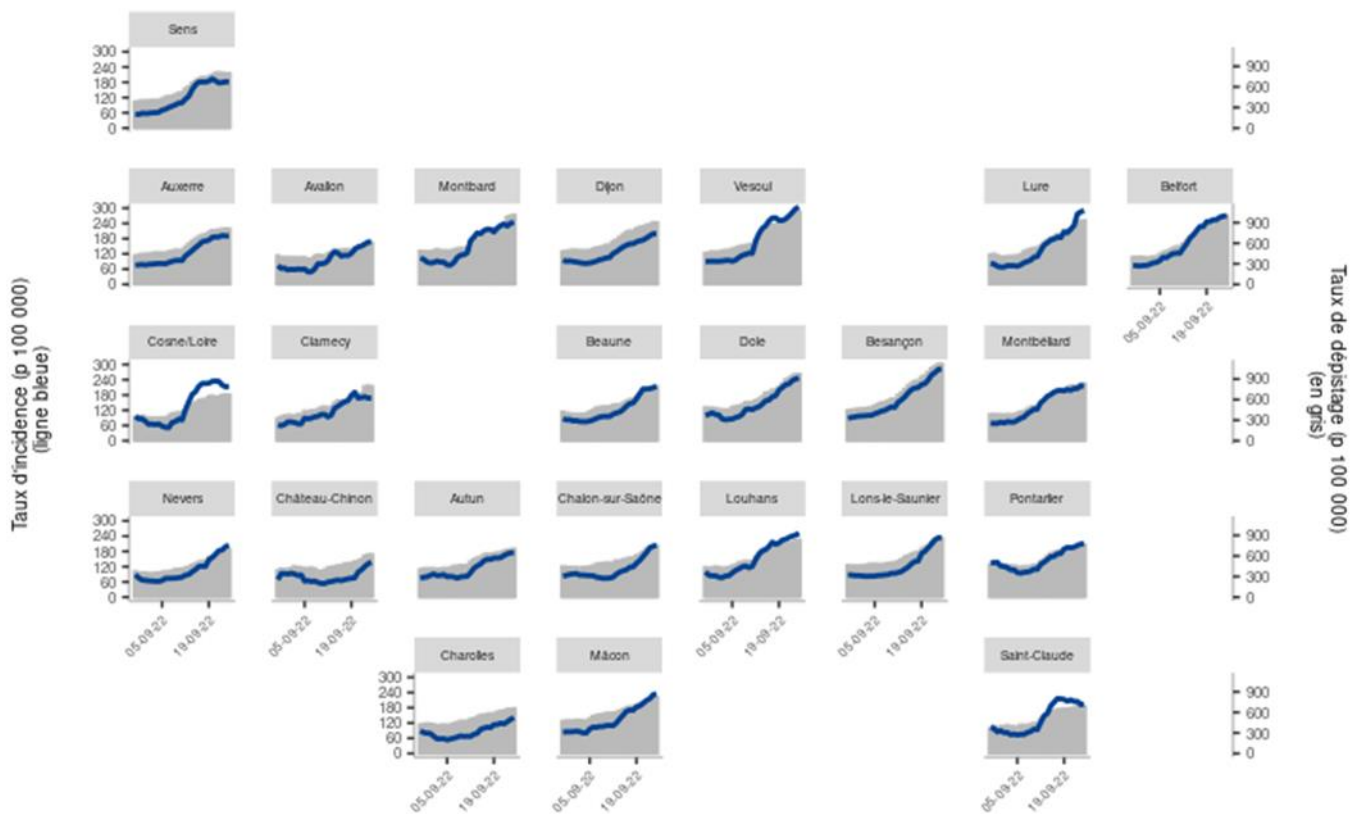
Département	Taux d'incidence (p. 100 000 hab)	Evolution	Taux de positivité (%)	Evolution	Taux de dépistage (p. 100 000 hab)	Evolution
Côte-d'Or	412.8	85.7 (26.2%)	23.1	1.2 (5.5%)	1 787.2	293 (19.6%)
Doubs	488.3	95.9 (24.4%)	25.8	0.5 (2.1%)	1 889.6	338.2 (21.8%)
Jura	465.1	124.8 (36.7%)	26.6	2 (8%)	1 752.0	368.3 (26.6%)
Nièvre	387.2	107.3 (38.3%)	28.0	2.5 (9.8%)	1 384.8	285.4 (26%)
Haute-Saône	595.6	142.4 (31.4%)	29.7	1.7 (6.2%)	2 005.8	384.9 (23.7%)
Saône-et-Loire	399.2	110 (38%)	26.5	3.8 (16.5%)	1 504.6	234.6 (18.5%)
Yonne	369.0	32.4 (9.6%)	23.6	-0.2 (-0.8%)	1 567.2	150.3 (10.6%)
Territoire de Belfort	547.5	88.6 (19.3%)	27.1	-1.1 (-3.8%)	2 018.7	390.7 (24%)
BFC	444.7	96.2 (27.6%)	25.8	1.4 (5.9%)	1 723.5	292.4 (20.4%)

Surveillance virologique (suite)

Tableau 2 : Indicateurs régionaux et départementaux pour la semaine 38 et leurs évolutions par rapport à la semaine précédente, chez les 65 ans et plus

Département	Taux d'incidence (p. 100 000 hab)	Evolution	Taux de positivité (%)	Evolution	Taux de dépistage (p. 100 000 hab)	Evolution
Côte-d'Or	368.4	122.5 (49.8%)	17.0	3.1 (22.6%)	2 173.1	394.6 (22.2%)
Doubs	459.2	163.1 (55.1%)	22.3	4.7 (27.1%)	2 061.9	372.3 (22%)
Jura	421.7	210.8 (100%)	19.6	6.9 (53.9%)	2 153.7	496.6 (30%)
Nièvre	295.0	90.3 (44.1%)	20.1	3.8 (23.4%)	1 470.0	211.1 (16.8%)
Haute-Saône	357.1	74.9 (26.5%)	19.3	2.4 (14%)	1 851.9	182.9 (11%)
Saône-et-Loire	271.5	85.1 (45.7%)	15.2	3.7 (32%)	1 788.3	167.5 (10.3%)
Yonne	221.9	68.1 (44.3%)	12.9	3.1 (31.4%)	1 720.4	153.8 (9.8%)
Territoire de Belfort	305.2	109.7 (56.1%)	18.7	5.1 (37.1%)	1 632.3	198.9 (13.9%)
BFC	338.5	115.1 (51.5%)	17.8	4 (29.3%)	1 896.7	277.4 (17.1%)

Figure 4 : Taux d'incidence cumulés sur 7 jours (en bleu) et taux de dépistage (en gris) par arrondissement



Données du 28-08-2022 au 25-09-2022

Variants préoccupants et à suivre du SARS-CoV-2

En raison de son instabilité génétique, différentes souches ou variants du virus SARS-CoV-2 sont susceptibles de circuler sur le territoire. Certains sont qualifiés de « préoccupants (variants of concern ou VOC) » car leur impact sur le plan de la transmissibilité, de la virulence ou de l'échappement immunitaire potentiel justifie la mise en place d'une surveillance et de mesures de gestion spécifiques au niveau national, dans l'objectif de contenir leur progression. Des détails sur le sujet sont disponibles sur le site de Santé publique France.

Deux types de surveillance ont été mis en place pour suivre l'évolution de ces variants :

1. Le criblage qui consiste à repérer des mutations présentes dans le génome du variant dont on souhaite suivre l'évolution. Relativement rapide dans sa mise en œuvre, cette technique souffre d'un manque de spécificité : plusieurs variants peuvent posséder ces mêmes mutations spécifiques.
2. Le séquençage complet du génome viral qui permet de déterminer avec précision la nature d'un variant. Les « enquêtes Flash » réalisées par le consortium Emergen consistent à séquencer chaque semaine un échantillon des prélèvements positifs à SARS-CoV-2. Les résultats sont connus plusieurs semaines après la date de prélèvement.

À ce jour, 2 variants sont classés comme VOC circulants et 3 comme VOC non-circulants

<https://www.santepubliquefrance.fr/dossiers/coronavirus-covid-19/coronavirus-circulation-des-variants-du-sars-cov-2>

Les variants préoccupants par séquençage peuvent être suivis au niveau régional via le dashboard dans l'onglet Variants <https://www.santepubliquefrance.fr/dossiers/coronavirus-covid-19/coronavirus-chiffres-cles-et-evolution-de-la-covid-19-en-france-et-dans-le-monde>

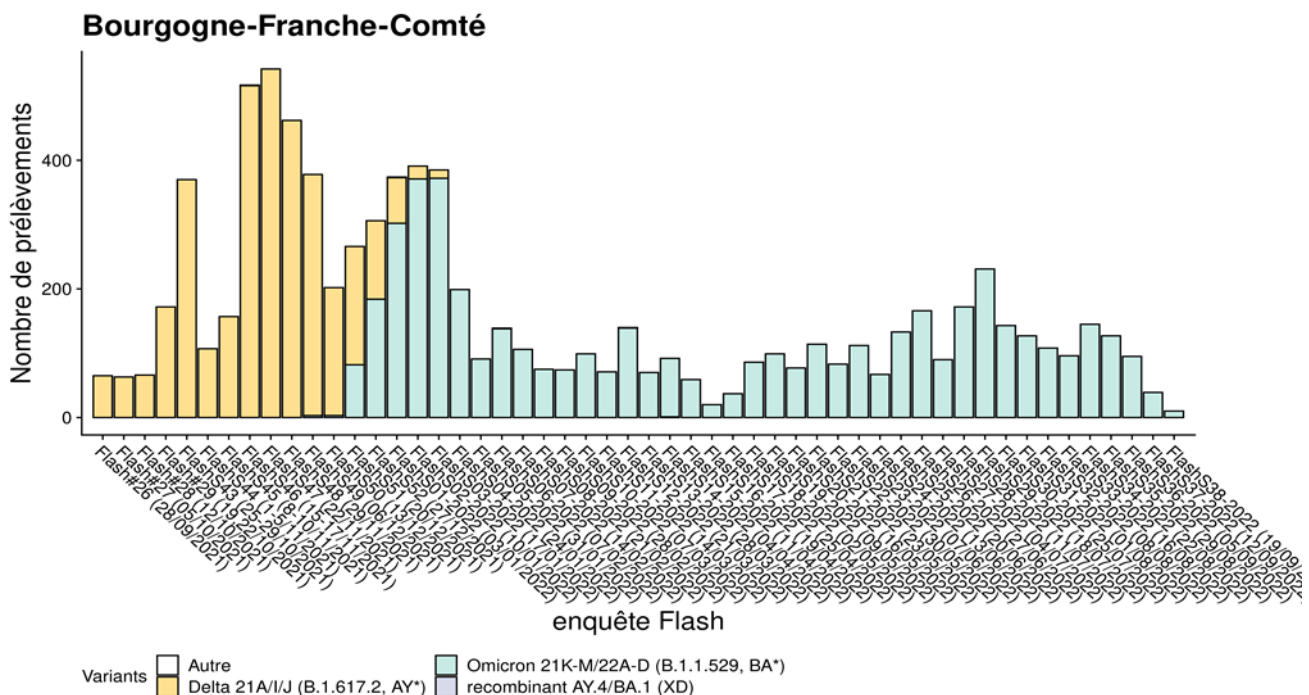
En France :

► **Omicron circule de manière quasi exclusive en France, et son sous-lignage BA.5 reste omniprésent.** En France métropolitaine, BA.5 (tous sous-lignages confondus) représentait 91 % des séquences interprétables de l'enquête Flash S37 (12/09). Le sous-lignage BA.4 (tous sous-lignages compris) continue de circuler, avec 8 % des séquences interprétables lors de Flash S37. Le sous-lignage BA.2.75 est détecté à des niveaux très faibles, avec 0,6 % des séquences interprétables lors de l'enquête Flash S37. La détection de mutations en position L452 par les tests de criblage reste stable à des niveaux élevés (93 % en S38 et en S37), en lien avec la circulation de BA.4 et BA.5 observée par séquençage. Des informations complémentaires sont disponibles dans [l'analyse de risque variants du 07/09/2022](#).

En Bourgogne-Franche-Comté :

- **Le variant Omicron circule exclusivement en Bourgogne-Franche-Comté** (100 % des RT-PCR séquencées en S37).
- Les données de criblage laissent supposer que le sous-lignage BA.5 est largement majoritaire dans la région (92 %). L'interprétation est limitée par le faible nombre de prélèvements séquencés disponibles pour ces dernières semaines.

Figure 5 : Evolution hebdomadaire du nombre de variants séquencés par enquête Flash, Bourgogne-Franche-Comté (données EMERGEN au 25/09/2022)



Surveillance en Établissements sociaux et médicaux-sociaux (ESMS)

Le dispositif de surveillance des cas et des décès de COVID-19, en établissements sociaux et médico-sociaux (ESMS) avec hébergement, parmi les résidents et le personnel, a été mis en place par Santé publique France. Un guide méthodologique est disponible sur le site de Santé publique France et des fiches réflexes sur le site de l'ARS.

- Le nombre de nouveaux épisodes (au moins un cas confirmé) est relativement stable depuis 4 semaines (données en S38 non consolidées) (Figure 6).
- Au total, dans la région, **89 épisodes** sont en cours de gestion (dont 40 foyers - au moins 3 cas confirmés).
- Le nombre de décès en ESMS parmi les résidents depuis le début de cette surveillance est de **2 513** (dont la quasi-totalité est survenu en Ehpad – Tableau 3).

Figure 6 : Nombre hebdomadaire de signalements d'épisodes avec au moins un cas (possible ou confirmé) de COVID-19 par type d'ESMS, par semaine calendaire, depuis la semaine 30/2020, Bourgogne-Franche-Comté (Source : Surveillance dans les ESMS, au 28/09/2022)

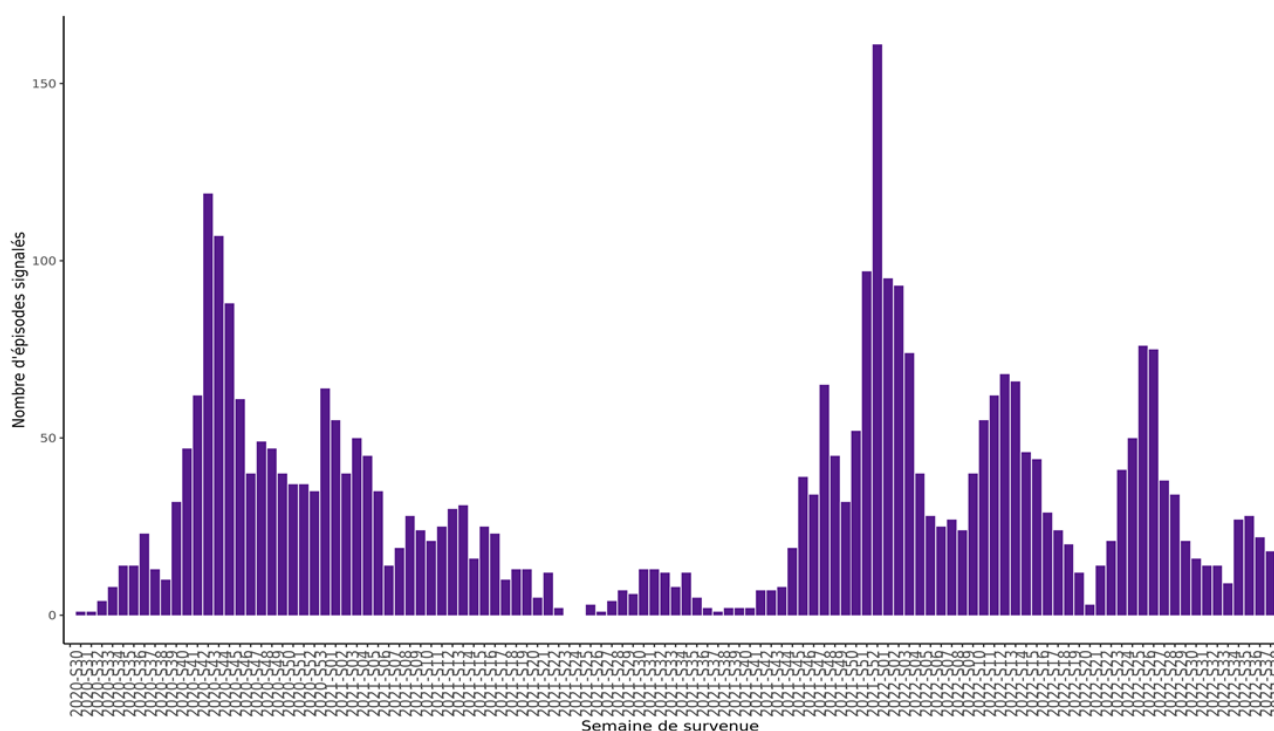


Tableau 3 : Nombre de signalements en établissement d'hébergement pour personnes âgées dépendantes (Ehpad) de cas COVID-19 et de décès chez les résidents et le personnel rapportés du 01/03/2020 au 25/09/2022, par département, Bourgogne-Franche-Comté (Source : Surveillance dans les ESMS, au 28/09/2022)

Département	Signalements	Cas confirmés parmi les résidents	Décès établissement parmi les résidents	Cas confirmés parmi le personnel
Côte-d'Or	440	5 170	382	2 360
Doubs	281	2 995	416	2 064
Jura	233	2 096	148	1 220
Nièvre	153	2 027	130	1 007
Haute-Saône	170	1 895	261	881
Saône-et-Loire	487	6 256	719	3 394
Yonne	371	4 155	280	2 034
Territoire de Belfort	53	793	134	561
Total région	2 188	25 387	2 470	13 521

Surveillance en ville

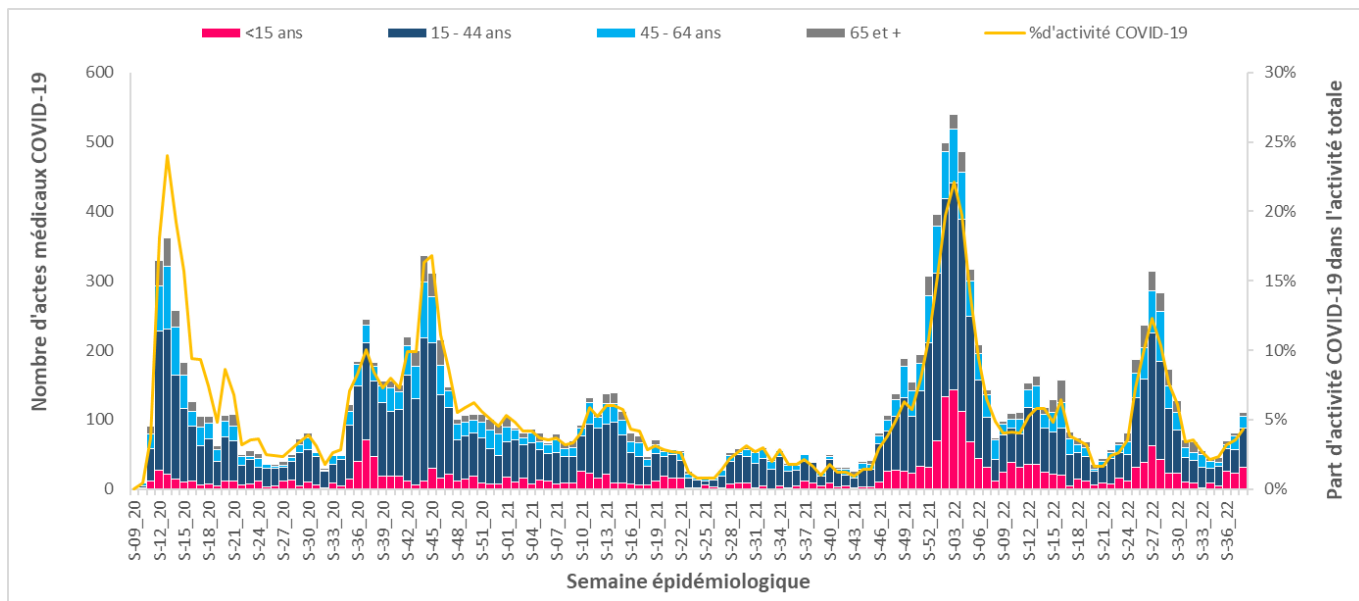
Actes/consultations pour suspicion de COVID-19

Données SOS Médecins

Depuis le début de l'épidémie, les données des 4 associations SOS Médecins de la région (Dijon, Besançon, Sens et Auxerre) permettent de suivre les suspicions de COVID-19 dans 3 des 8 départements de Bourgogne-Franche-Comté.

- La part d'activité COVID-19 dans l'activité totale des associations SOS Médecins continue d'augmenter (4,3 % vs. 3,5 % en S-1).
- La majorité des diagnostics concerne les 15 - 44 ans (56 actes vs 34 actes en S-1).

Figure 7 : Nombre hebdomadaire d'actes et part d'activité (en %) pour suspicion de COVID-19 par classes d'âge, Bourgogne-Franche-Comté (Source : SOS Médecins, au 29/09/2022)



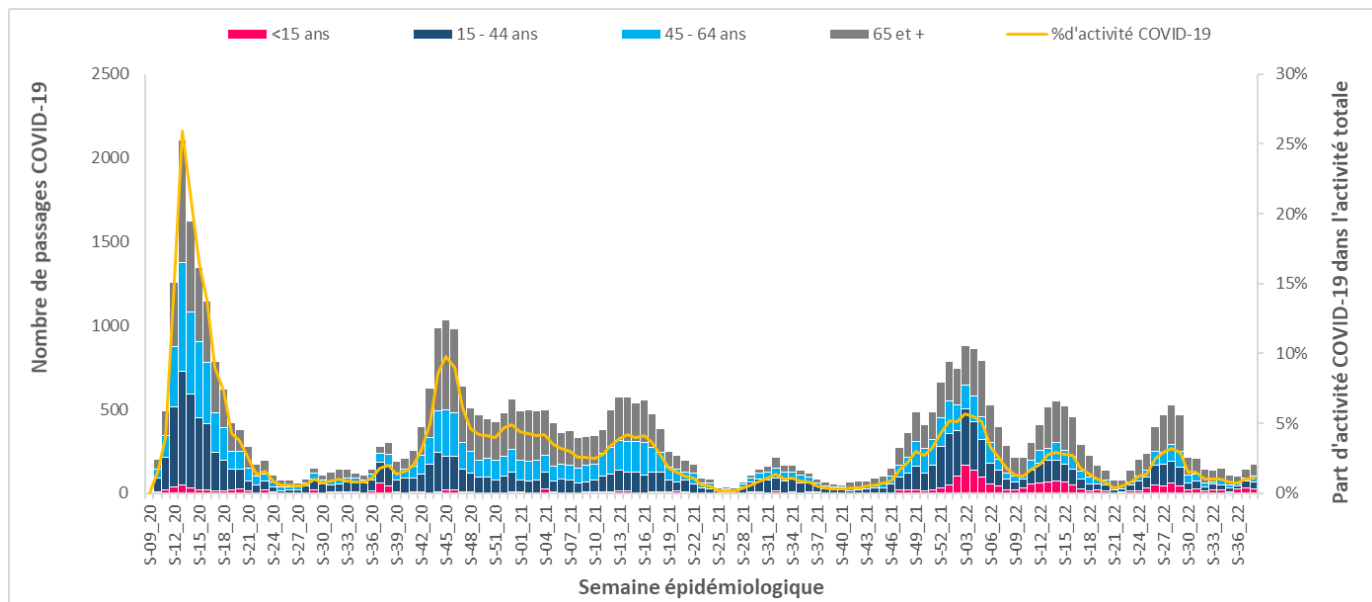
Surveillance à l'hôpital

Passages aux urgences

Depuis le 24 février 2020, un indicateur de surveillance syndromique pour identifier les personnes suspectées d'être infectées au SARS-CoV-2 a été mis en place pour l'ensemble des structures d'urgence du Réseau OSCOUR®.

- La part d'activité COVID-19 dans l'activité totale des services d'urgences augmente légèrement mais reste à un niveau faible (1,1 % vs 1,0 % en S37).
- En S37, la majorité des passages aux urgences pour suspicion de COVID-19 concerne les 65 ans et plus (72 passages, soit 41,4 %).

Figure 8 : Nombre hebdomadaire de passages aux urgences et part d'activité (en %) pour suspicion de COVID-19 par classes d'âge, Bourgogne-Franche-Comté (Source : réseau Oscour®, au 29/09/2022)



Hospitalisations, admissions en services de soins critiques, décès à l'hôpital

Deuis mars 2020, l'hospitalisation des patients infectés par le SARS-CoV-2 est suivie à partir du système d'information pour le suivi des victimes (SI-VIC). En Bourgogne-Franche-Comté, 102 établissements de santé participent à cette surveillance. Les données sont présentées par date d'admission.

- En S38, il y a eu 186 nouvelles hospitalisations (Figure 9), 14 nouvelles admissions en services de soins critiques (Figure 10) et 10 décès hospitaliers (Figure 12).
- En S38, le taux des nouvelles admissions en services de soins critiques est en augmentation chez les plus de 60 ans (Figure 11).

Figure 9 : Évolution hebdomadaire du nombre de patients hospitalisés pour COVID-19, par classes d'âge, Bourgogne-Franche-Comté (Source : SI-VIC, au 28/09/2022)

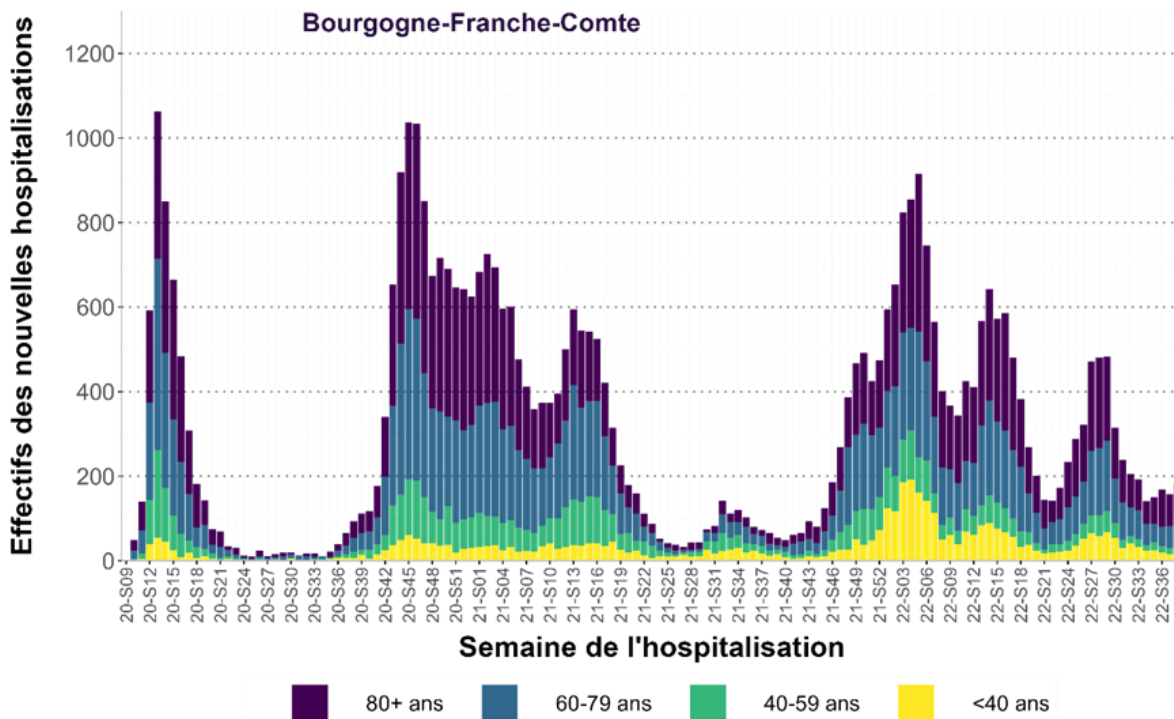


Figure 10 : Évolution hebdomadaire du nombre de patients admis en services de soins critiques, par classes d'âge, Bourgogne-Franche-Comté (Source : SI-VIC, au 28/09/2022)

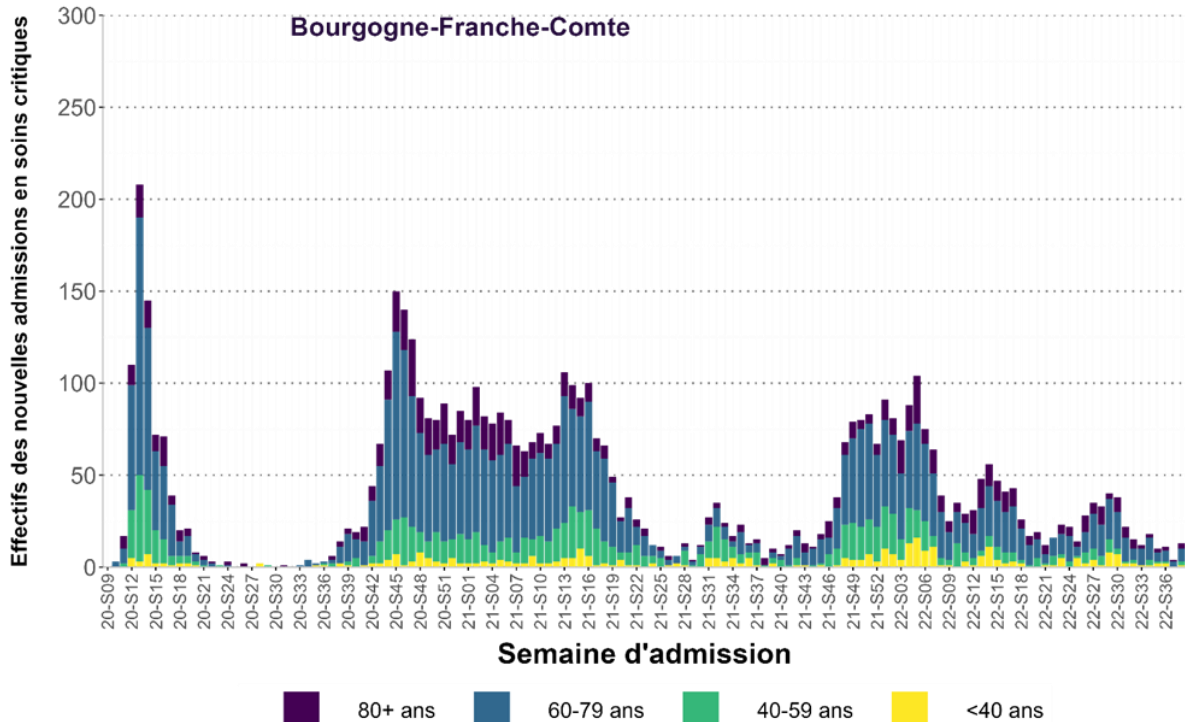


Figure 11 : Taux de nouvelles admissions en soins critiques (/10⁶ habitants) par classe d'âge, par semaine d'admission en Bourgogne-Franche-Comté (Source : SI-VIC, au 28/09/2022)

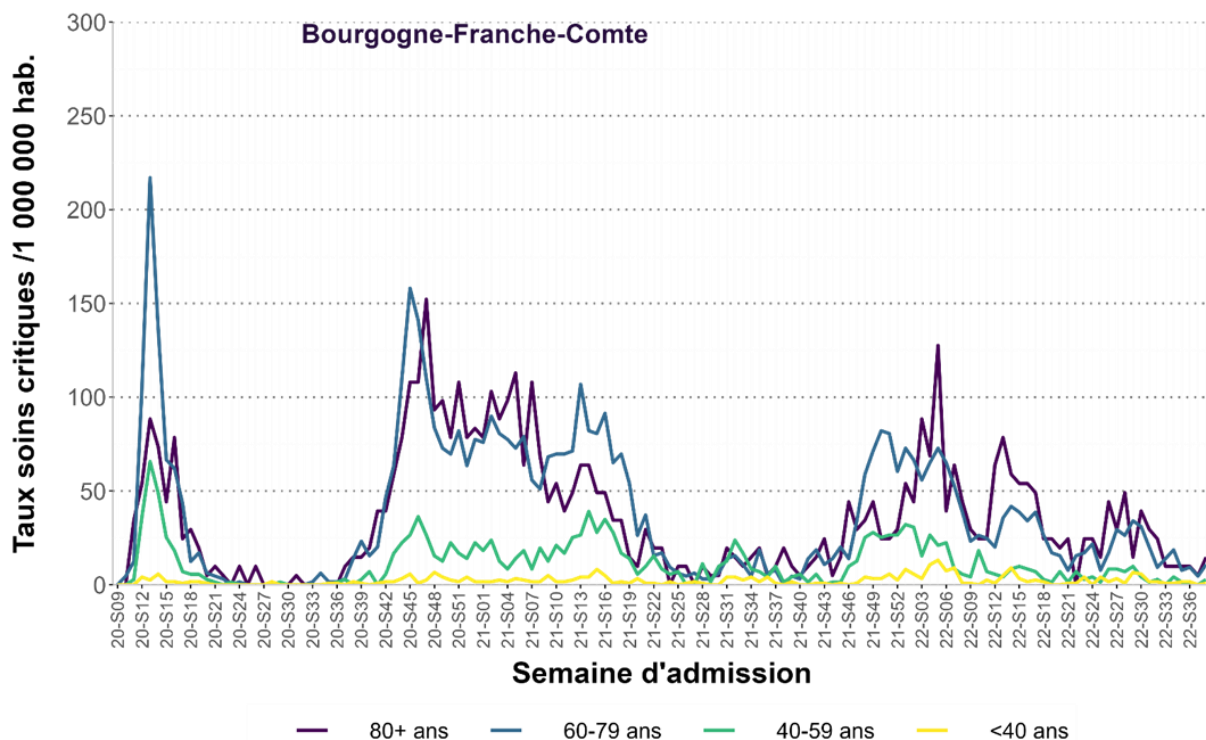
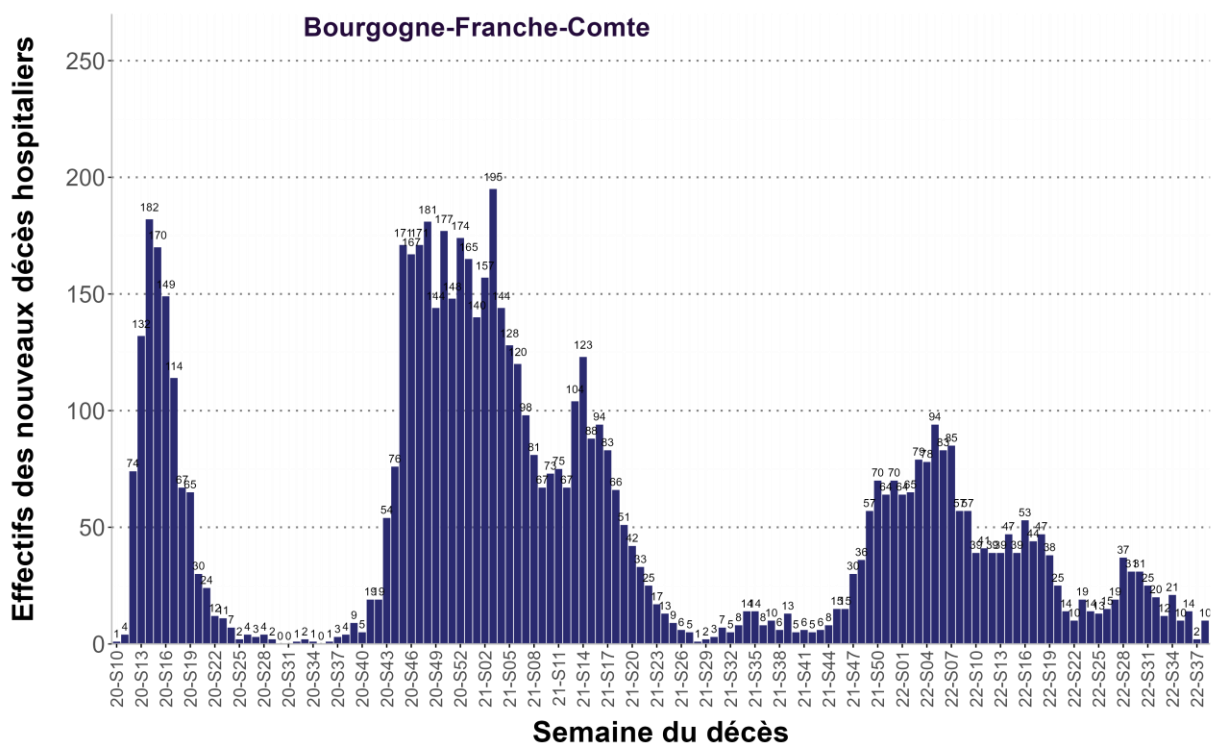


Figure 12 : Nombre de personnes décédées pour COVID-19 à l'hôpital, par semaine d'admission en Bourgogne-Franche-Comté (Source : SI-VIC, au 28/09/2022)



Vaccination contre la COVID-19

La vaccination contre la COVID-19 a débuté en région le 27 décembre 2020. La vaccination est ouverte à l'ensemble des personnes appartenant aux catégories [listées ici](#). Le site de l'ARS Bourgogne-Franche-Comté précise les modalités pratiques ([lien](#)).

Le système d'information Vaccin Covid, permettant le suivi de la vaccination contre la COVID-19, a été mis en œuvre le 04 janvier 2021. Il est administré par la Caisse nationale d'assurance maladie (Cnam) et alimenté par les professionnels de santé réalisant les vaccinations.

Le 26 septembre 2022 (données par date d'injection et par lieu de résidence) en Bourgogne-Franche-Comté :

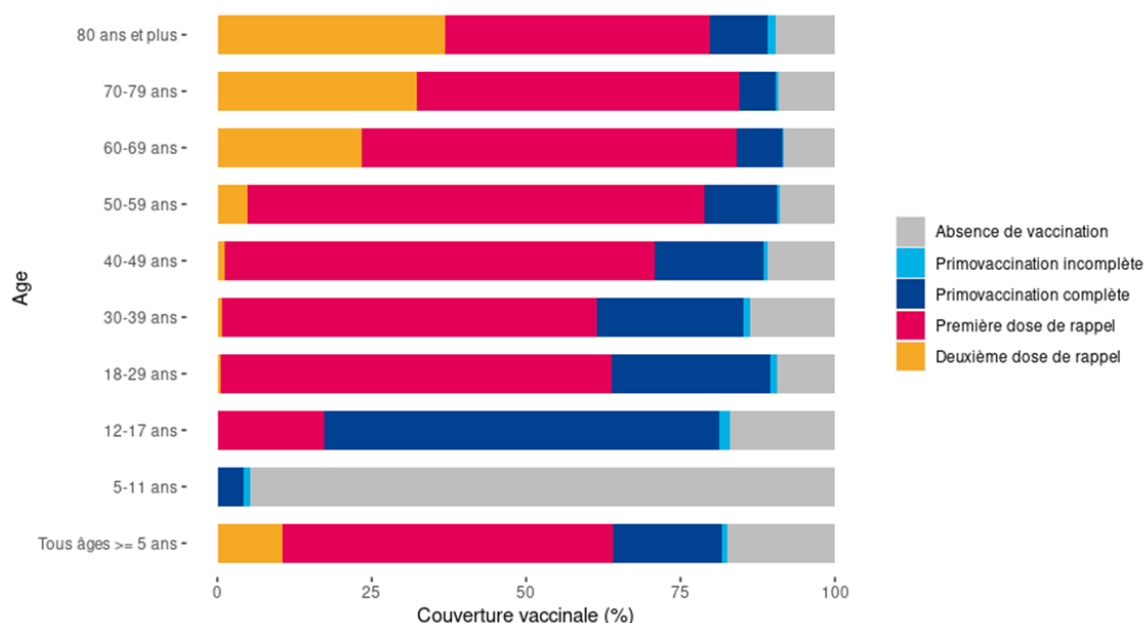
- **2 170 524** personnes (soit 77,9 % des personnes résidant en BFC) ont un schéma vaccinal complet contre la COVID-19
- **1 700 484** personnes (soit 61,1 % des personnes résidant en BFC) ont reçu un premier rappel de vaccin contre la COVID-19
- **282 009** personnes (soit 10,1 % des personnes résidant en BFC) ont reçu un deuxième rappel de vaccin contre la COVID-19

Les couvertures vaccinales stagnent depuis plusieurs mois.

Tableau 4 : Nombre de personnes complètement vaccinées contre la COVID-19, nombre de rappels et couvertures vaccinales (% de la population), Bourgogne-Franche-Comté, par département (Source : VAC-SI au 26/09/2022)

départements	Schéma complet		Premier rappel		Deuxième rappel	
	nb de personnes	CV (%) population générale	nb de personnes	CV (%) population générale	nb de personnes	CV (%) population générale
21 Côte-d'Or	417 033	78.0%	326 976	61.2%	54 523	10.2%
25 Doubs	401 277	73.3%	302 229	55.2%	43 269	7.9%
39 Jura	198 306	77.1%	153 239	59.6%	23 024	9.0%
58 Nièvre	163 994	82.3%	135 146	67.8%	27 780	13.9%
70 Haute-Saône	182 519	78.5%	144 415	62.1%	20 193	8.7%
71 Saône-et-Loire	442 338	80.9%	354 001	64.8%	64 815	11.9%
89 Yonne	261 028	79.1%	204 354	61.9%	36 815	11.2%
90 Territoire de Belfort	104 029	75.5%	80 124	58.2%	11 590	8.4%
Bourgogne-Franche-Comté	2 170 524	77,9%	1 700 484	61,1%	282 009	10,1%

Figure 13 : Répartition du statut vaccinal par classe d'âge contre la COVID-19, Bourgogne-Franche-Comté (Source : VAC-SI au 26/09/2022)



Sont disponibles en open data sur la plateforme Géodes ainsi que sur data.gouv.fr, les nombres de personnes vaccinées par au moins une dose, par âge et sexe (depuis le 27 janvier 2021), les nombres de personnes vaccinées avec un schéma vaccinal complet, par âge et sexe (28 janvier 2021), les nombres de personnes vaccinées avec une ou 2 doses de rappel, les nombres de résidents en Ehpad ou en USLD vaccinés contre la COVID-19, au moins une dose, avec un schéma vaccinal complet (02 février 2021) et une ou deux doses de rappel ainsi que leurs couvertures vaccinales (03 février 2021). Ces données sont présentées au niveau national, régional et départementales et sont mises à jour quotidiennement. La liste des centres de vaccination est disponible sur le lien suivant : <https://sante.fr/carte-vaccination-covid>

Pour en savoir + sur la vaccination : [Vaccination Info Service](#)

| Surveillance de 5 maladies infectieuses à déclaration obligatoire (MDO) |

La Cellule régionale dispose en temps réel des données de 5 MDO déclarées dans la région : infection invasive à méningocoque (IIM), hépatite A, rougeole, légionellose et toxi-infection alimentaire collective (TIAC). Les résultats sont présentés en fonction de la date d'éruption pour la rougeole (si manquante, elle est remplacée par celle du prélèvement ou de l'hospitalisation et, en dernier recours, par la date de notification), de la date d'hospitalisation pour l'IIM, de la date de début des signes pour l'hépatite A et la légionellose et de la date du premier cas pour les TIAC (si manquante, elle est remplacée par la date du repas ou du dernier cas, voire en dernier recours par la date de la déclaration des TIAC).

Tableau 5 : Nombre de MDO déclarées par département (mois en cours M et cumulé année A) et dans la région 2019-2022, données arrêtées au 29/09/2022

	Bourgogne-Franche-Comté																2022*	2021*	2020	2019
	21		25		39		58		70		71		89		90					
	M	A	M	A	M	A	M	A	M	A	M	A	M	A	M	A				
IIM	0	0	0	0	0	0	0	0	0	0	0	1	0	0	0	0	1	2	6	18
Hépatite A	0	0	2	3	1	1	0	0	0	1	0	4	0	0	0	2	11	19	8	42
Légionellose	0	14	0	16	1	3	0	2	0	8	1	16	0	12	0	12	83	148	94	111
Rougeole	0	0	0	0	0	0	0	0	0	0	0	0	0	0	0	0	0	0	1	9
TIAC ¹	0	10	0	6	0	0	0	2	0	0	0	10	0	0	0	1	29	39	36	63

¹ Les données incluent uniquement les DO et non celles déclarées à la Direction générale de l'alimentation (DGAL).

* données provisoires - Source : Santé publique France

| Surveillance non-spécifique (SurSaUD®) |

Les indicateurs de la SURveillance SANitaire des Urgences et des Décès (SurSaUD®) présentés ci-dessous sont :

- le nombre de passages aux urgences toutes causes par jour, (tous âges et chez les 75 ans et plus) des services d'urgences adhérant à SurSaUD®
- le nombre d'actes journaliers des associations SOS Médecins, (tous âges) (Dijon, Sens, Besançon) à SurSaUD®

Commentaires :

Pas d'augmentation inhabituelle de l'activité des services d'urgences et des associations SOS Médecins en Bourgogne-Franche-Comté (figures 14 et 15).

Figure 14 : Nombre de passages aux urgences de Bourgogne-Franche-Comté par jour, tous âges et chez les 75 ans et plus (Source : OSCOUR®)

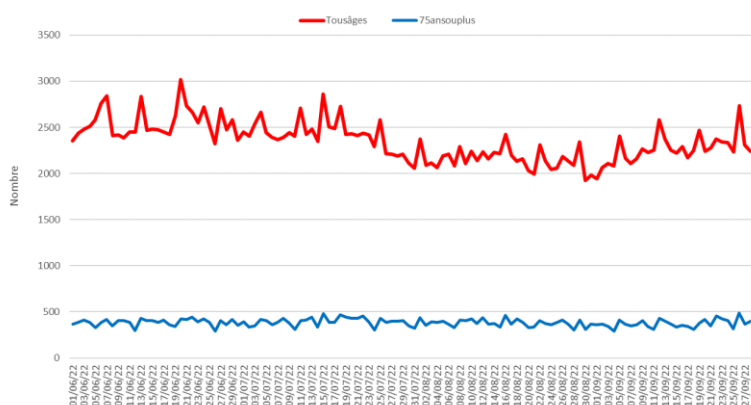
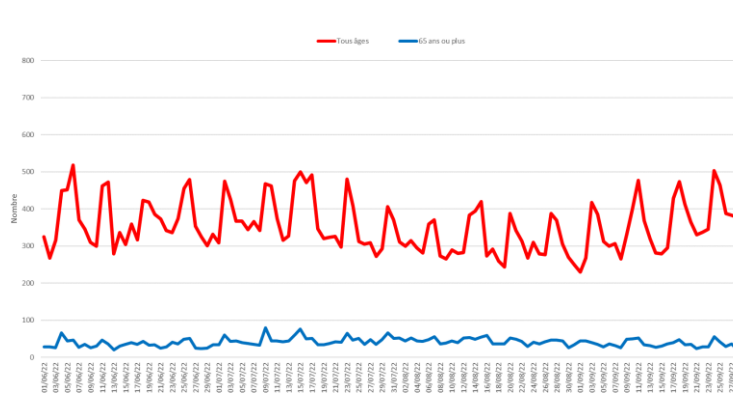


Figure 15 : Nombre d'actes SOS Médecins de Bourgogne-Franche-Comté par jour, tous âges et chez les 65 ans et plus (Source : SOS Médecins)



| Mortalité toutes causes |

Figure 16 : Mortalité régionale toutes causes, pour les classes d'âge 65 - 84 ans (a), 85 ans et plus (b), tous âges (c) jusqu'à la semaine 37- 2022 (Source : Insee, au 29/09/2022)

Le nombre de décès des 3 dernières semaines doit être considéré comme provisoire car une partie de ces décès n'a pas encore été remontée à la Cellule régionale



Commentaires :

Aucun excès de mortalité toutes causes (tous âges) n'a été observé en S37 en Bourgogne-Franche-Comté (figure 16).

Tous les points épidémiologiques de la région sont disponibles sur le site de Santé publique France à cette adresse :

<https://www.santepubliquefrance.fr/regions/bourgogne-franche-comte/publications/#tabs>

| Coordonnées du Point Focal Régional des alertes sanitaires |
pour signaler tout événement présentant un risque de santé publique



Département Alerte et Crise

Point Focal Régional (PFR) des alertes sanitaires

Tél : 0 809 404 900

Fax : 03 81 65 58 65

Courriel : ars-bfc-alerte@ars.sante.fr

| Remerciements des partenaires locaux |

Nous remercions nos partenaires de la surveillance locale :

Réseau SurSaUD®, ARS siège et délégations territoriales, Samu Centre 15, Laboratoires de virologie de Dijon et de Besançon, Services de réanimation de Bourgogne-Franche-Comté et l'ensemble des professionnels de santé qui participent à la surveillance.



Des informations nationales et internationales sont accessibles sur les sites du Ministère chargé de la Santé et des Sports :

<http://social-sante.gouv.fr/>

et de l'Organisation mondiale de la Santé :

<http://www.who.int/fr>

Equipe de la Cellule régionale de Santé publique France en Bourgogne Franche-Comté

Coordonnateur
Olivier Retel

Epidémiologistes
Sonia Chêne
François Clinard
Elodie Terrien
Sabrina Tessier

Assistante
Marilène Ciccardini

Renforts COVID-19
Hélène Da Cruz
Diane François

Directrice de la publication
Geneviève Chêne,
Santé publique France

Rédacteurs
L'équipe de la Cellule régionale

Diffusion
Cellule régionale Bourgogne-Franche-Comté
2, place des Savoirs
BP 1535 21035 Dijon Cedex
Tél. : 03 80 41 99 41
Fax : 03 80 41 99 53
Courriel : cire-bfc@santepubliquefrance.fr

Retrouvez-nous sur :
<http://www.santepubliquefrance.fr>