

SURVEILLANCE SANITAIRE en BOURGOGNE-FRANCHE-COMTE

Point n°2022/30 du 28 juillet 2022

POINTS D'ACTUALITÉS

Publication des 1^{ers} résultats sur la prévalence des « affections post-COVID-19 » ou « COVID long » ([lien](#))

Syndrome hémolytique et urémique :
rappel des mesures de prévention (A la Une)

COVID-19 en région :
Taux d'incidence et de positivité en baisse

| A la Une |

Syndrome hémolytique et urémique pédiatrique : mesures de prévention face aux risques de l'été

Chaque année, en période estivale, on observe une augmentation des infections d'origine alimentaire dont le syndrome hémolytique et urémique (SHU). Chez l'enfant, ce syndrome est le plus souvent causé par une infection due à une bactérie de la famille des *Escherichia coli*.

Les bactéries E. coli responsables du SHU sont présentes dans les intestins de nombreux animaux ruminants (vaches, veaux, chèvres, moutons, etc.) et sont éliminées par les excréments qui peuvent alors contaminer l'environnement (eaux, fumiers, sols) et les aliments. Ces bactéries supportent bien le froid (survie dans un réfrigérateur ou congélateur), mais sont détruites par la cuisson à cœur.

Santé publique France rappelle sur son site les mesures de prévention à appliquer en cuisine et lors des activités de loisirs. La liste détaillée est disponible [ici](#) :

- Le lavage des mains doit être systématique avant la préparation des repas ;
- La cuisson des viandes doit être à cœur, surtout la viande hachée de bœuf ;
- Les fromages au lait cru ne doivent pas être consommés par les enfants de moins de 5 ans ;
- Les préparations à base de farine (pizza/pâte à cookies/gâteau/tarte/crêpe...) ne doivent pas être consommées crues ou peu cuites ;
- Les aliments doivent être soigneusement lavés, en particulier les aliments crus ;

- Les ustensiles de cuisine (surtout lorsqu'ils ont été en contact au préalable avec des aliments crus tels que la viande ou les fromages), ainsi que les plans de travail, doivent être soigneusement lavés pour éviter un risque de contamination croisée ;
- Les enfants ne doivent pas boire d'eau non traitée (eau de puits, rivière, torrent, etc.) et éviter d'en avaler lors de baignades (lac, rivière, étang, etc.) ;
- Le contact des moins de 5 ans avec certains animaux et leur environnement (ex : vaches, veaux, moutons, chèvres, ...) doit être évité. En cas de contact, le lavage des mains (eau et savon) doit être systématique avant que l'enfant ne porte ses doigts à sa bouche.

Pour en savoir plus :

<https://www.santepubliquefrance.fr/les-actualites/2022/syndrome-hemolytique-et-uremique-pediatrique-les-mesures-de-prevention-face-aux-risques-de-l-ete>

<https://solidarites-sante.gouv.fr/prevention-en-sante/preserver-sa-sante/pour-un-ete-sans-soucis/article/les-bonnes-habitudes-alimentaires-de-l-ete>

<https://www.anses.fr/fr/content/qu%E2%80%99est-ce-que-les-escherichia-coli-ent%C3%A9ro%C3%A9morrhagiques-ehec-et-comment-s%E2%80%99en-pr%C3%A9munir>

Lien infographie conseils d'hygiène dans la cuisine :

<https://www.anses.fr/fr/system/files/Infographie%20hygi%C3%A8ne%20cuisine.pdf>

| Veille internationale |

Sources : European Centre for Disease Control (ECDC) ; World Health Organization (WHO)

21/07/2022 : L'ECDC publie un communiqué sur les maladies transmissibles actuelles en Europe (EU) : augmentation des cas de COVID-19 chez les plus de 65 ans, 718 cas de Monkeypox depuis début mai 2022, 17 cas humains de virus du West Nile et 4 décès.

Hors EU, le Ghana déclare pour la première fois une épidémie de virus de Marburg (2 cas décédés). En Irak, 309 cas de Choléra dont 3 décès ont été rapportés. L'état de New-York a déclaré un cas de poliovirus ([lien](#)).

Indicateurs-clés en Bourgogne-Franche-Comté

La baisse amorcée de la circulation virale du SARS-CoV-2 en Bourgogne-Franche-Comté se confirme avec des taux d'incidence et de positivité en baisse dans tous les départements et pour toutes les classes d'âge.

Le variant Omicron circule de manière exclusive en région Bourgogne-Franche-Comté (100 % des RT-PCR séquencées en S27).

Les dernières données disponibles de criblage laissent supposer que les sous-lignages BA.4/BA.5 sont largement majoritaires (85 %) dans la région hormis à l'Ouest dans l'Yonne et la Nièvre (56 à 63 %). L'interprétation est limitée par le faible nombre de prélèvements séquencés disponibles pour ces dernières semaines. D'ailleurs, il est maintenant possible de suivre l'évolution des variants préoccupants par séquençage au niveau régional via le dashboard dans l'onglet Variants <https://www.santepubliquefrance.fr/dossiers/coronavirus-covid-19/coronavirus-chiffres-cles-et-evolution-de-la-covid-19-en-france-et-dans-le-monde>.

Concernant l'activité hospitalière, le nombre de nouvelles hospitalisations diminue légèrement alors que le nombre de nouvelles admissions en soins critiques est stable. Après une augmentation du nombre de décès à l'hôpital entre la semaine 27 et 28, le nombre est stable cette semaine (31 vs 34).

Un excès de mortalité (toutes causes et tous âges) est observé en région en semaine 28.

Dans le contexte des congés d'été et des activités propices à une augmentation de la transmission du virus, le respect des mesures combinées est essentiel, notamment pour protéger les populations les plus vulnérables : il reste nécessaire de s'isoler en cas de symptômes et de test positif pour la COVID-19. Il est primordial d'appliquer à titre individuel les gestes barrières dont le port du masque (en présence de personnes fragiles et en cas de promiscuité dans les espaces fermés, notamment dans les transports, ou lors de grands rassemblements), le lavage des mains et l'aération fréquente des lieux clos.

Indicateurs	Semaine 28	Semaine 29
Surveillance virologique		
Nombre de cas confirmés	29 204	19 348
Taux d'incidence (/100 000 personnes)	1 048,5	694,6
Taux de dépistage (/100 000 personnes)	2 832,9	2 142,6
Taux de positivité (%)	37,0	32,4
Variant prédominant	Omicron – BA.5	Omicron – BA.5
Surveillance dans les ESMS		
Foyers épidémiques en cours (au moins 3 cas confirmés)	133	139
Surveillance en ville		
Actes SOS médecins	282	173
Part d'activité SOS médecins (% d'actes)	10,6	7,8
Surveillance à l'hôpital		
Passages aux urgences	529	463
Part d'activité des services d'urgences (% passages)	3,2	2,9
Nouvelles hospitalisations tous services	471	447
Nouvelles admissions en soins critiques	33	38
Part des cas non vaccinés admis en réanimation (%), depuis fin août 2021, surveillance sentinelle	64 % (346 déclarations)	
Nouveaux décès hospitaliers	34	31
Vaccination		
Couverture vaccinale ≥ 1 dose (%)	78,7	78,7
Couverture vaccinale schéma complet (%)	77,9	77,9
Couverture vaccinale dose de rappel (%)	60,7	60,8
Surveillance de la mortalité		
Mortalité toutes causes – région	Excès de mortalité (toutes causes et tous âges)	Données non consolidées

Au niveau régional

La surveillance virologique permet de suivre l'évolution, dans le temps et dans l'espace, des taux d'incidence (nombre de personnes testées positives pour le SARS-CoV-2 rapporté à la population), des taux de positivité (nombre de personnes testées positives pour le SARS-CoV-2 rapporté au nombre de personnes testées) et des taux de dépistage (nombre de personnes dépistées rapporté à la population).

La surveillance repose sur le système SI-DEP (système d'information de dépistage) qui vise au suivi exhaustif de toutes les personnes testées en France pour le diagnostic et le dépistage de la COVID-19 dans les laboratoires de ville, les laboratoires hospitaliers, les centres de dépistage et par les autres professionnels de santé. Les indicateurs SI-DEP prennent en compte les tests par amplification moléculaire RT-PCR (avec lesquels sont comptés les tests RT-LAMP) et les tests antigéniques réalisés en laboratoire (TDR).

Définition d'un cas confirmé de COVID-19: personne présentant une infection par SARS-CoV-2 confirmée par test RT-PCR ou test antigénique, que cette personne soit symptomatique ou asymptomatique ([voir définition de cas](#)).

- En Bourgogne-Franche-Comté, au cours de la semaine 29 (du 18 au 24 juillet 2022), 19 348 personnes ont été testées positives, le taux d'incidence était de 694,6 pour 100 000 habitants et le taux de positivité était de 32,4 %.

Figure 1 : Nombre de tests réalisés, nombre de tests positifs pour le SARS-CoV-2 et taux de positivité dans les laboratoires, par semaine, Bourgogne-Franche-Comté (Source : SI-DEP)

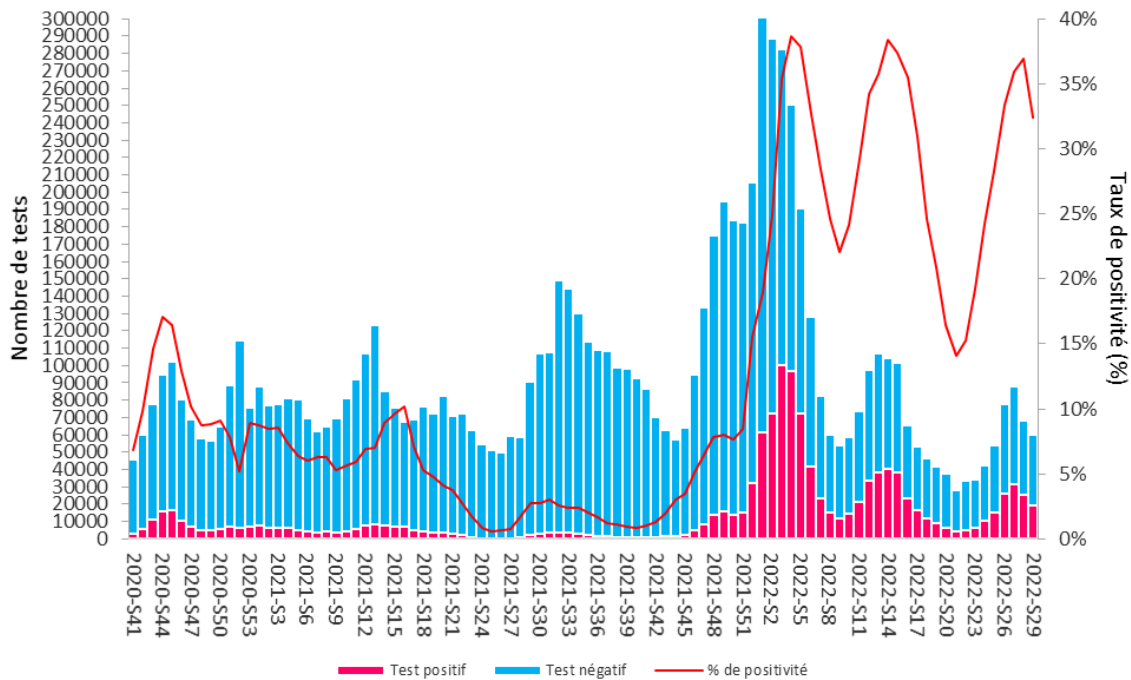
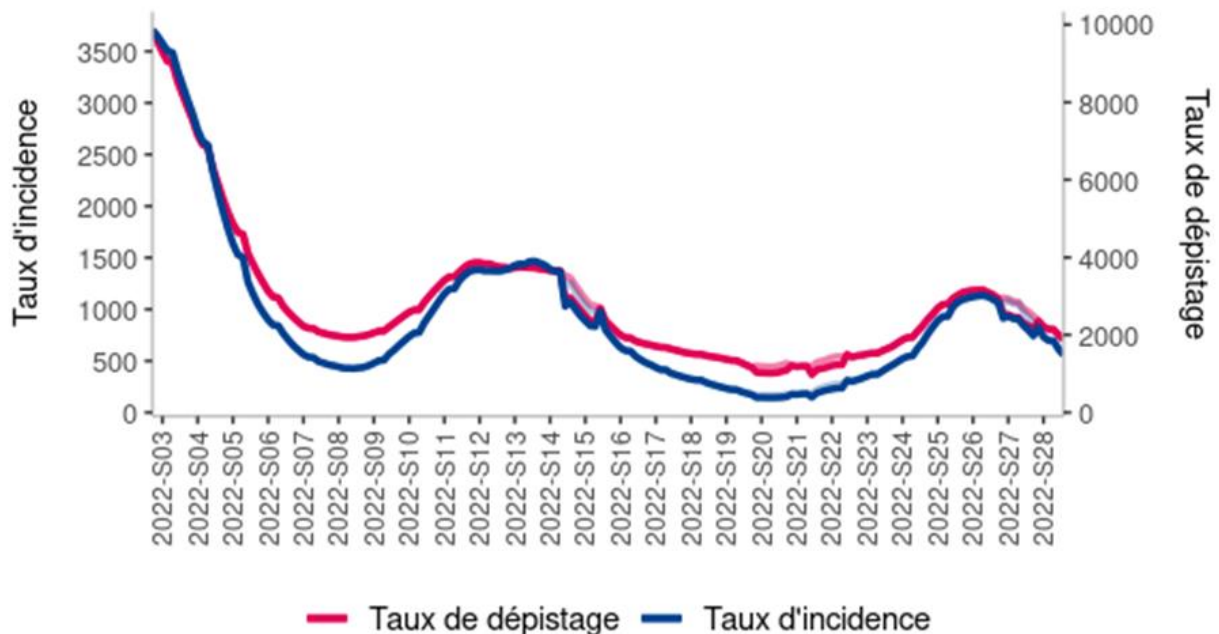


Figure 2 : Évolution hebdomadaire du taux de dépistage et du taux d'incidence de l'infection au SARS-CoV-2, Bourgogne-Franche-Comté (Source : SI-DEP)

* Une correction en ligne claire est appliquée aux taux d'incidence et de dépistage des semaines incluant un jour férié afin de prendre en compte son effet sur l'activité de dépistage ([note méthodologique](#)).

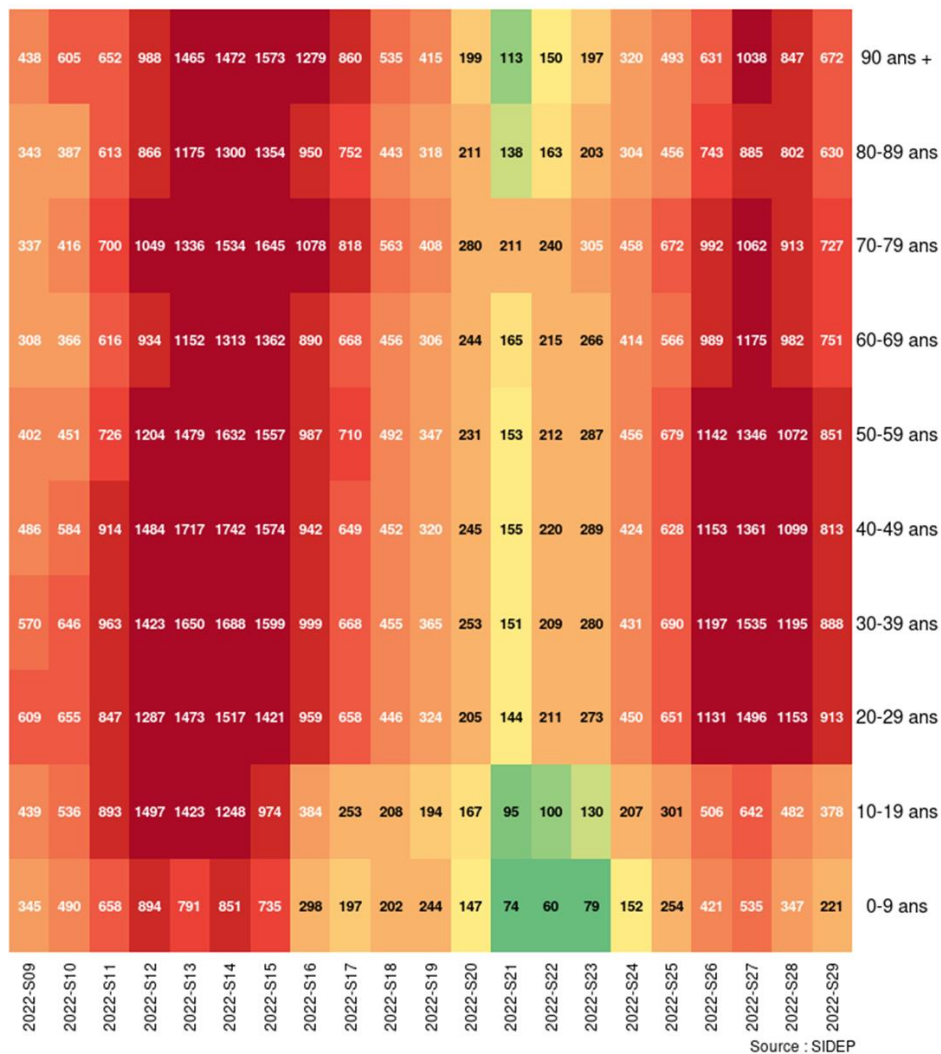


Source : SIDEP

Surveillance virologique (suite)

Au niveau régional – par classe d’âge

Figure 3 : Évolution des taux d’incidence par semaine et par classe d’âge en Bourgogne-Franche-Comté (Source : SI-DEP)



Au niveau départemental

- Par département, les taux d’incidence diminuent et sont compris entre 632/10⁵ (Doubs) et 782/10⁵ habitants (Haute-Saône) (Tableau 1, Figure 4).
- Les taux de positivité sont élevés mais diminuent également (ils sont compris entre 28 % (Doubs) et 37 % (Nièvre) (Source : SI-DEP).

Tableau 1 : Indicateurs régionaux (tous âges) et départementaux pour la semaine 29 et leurs évolutions par rapport à la semaine précédente

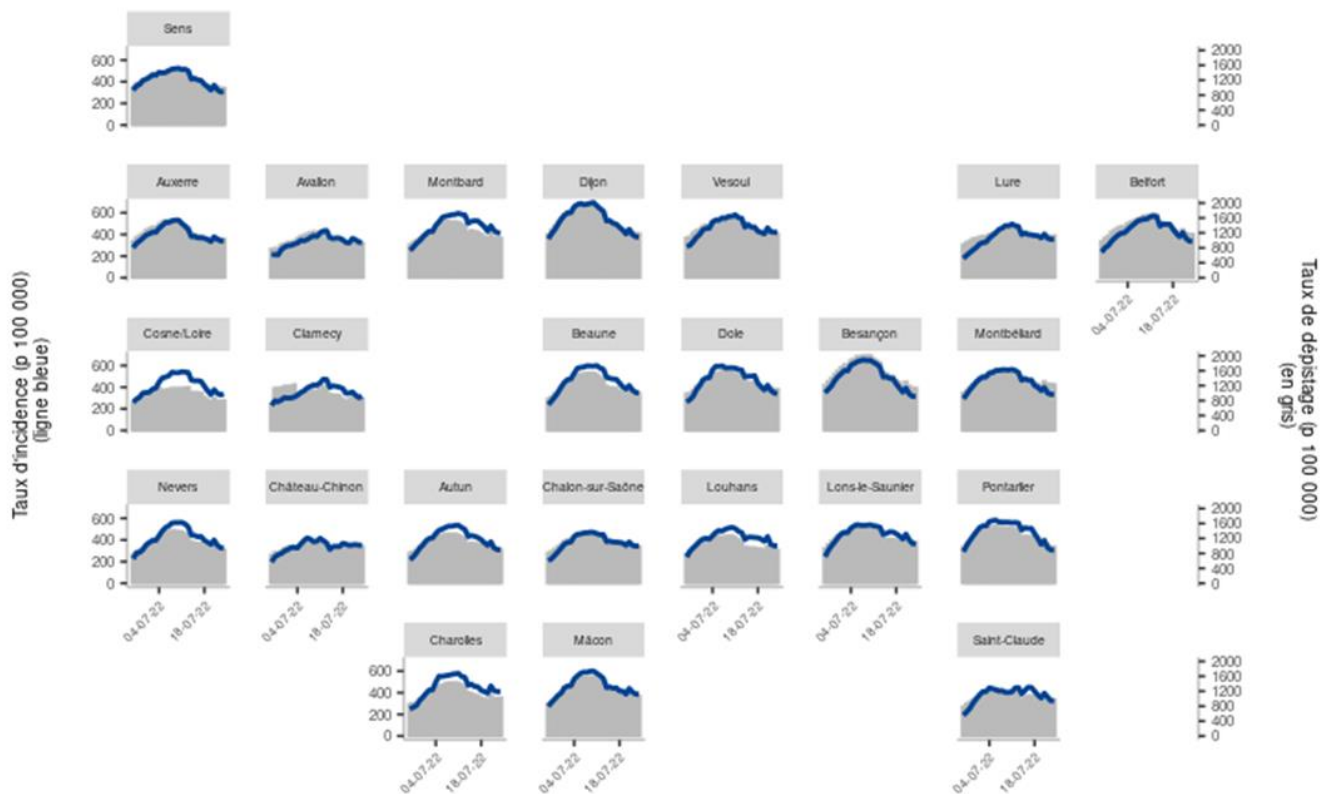
Département	Taux d’incidence (p. 100 000 hab)	Evolution	Taux de positivité (%)	Evolution	Taux de dépistage (p. 100 000 hab)	Evolution
Côte-d’Or	747.5	-393.3 (-34.5%)	33.0	-4.3 (-11.5%)	2 265.2	-792.9 (-25.9%)
Doubs	632.2	-482.7 (-43.3%)	28.1	-6.7 (-19.2%)	2 251.9	-956 (-29.8%)
Jura	693.4	-436 (-38.6%)	32.1	-7.7 (-19.4%)	2 162.7	-677.9 (-23.9%)
Nièvre	659.6	-319.6 (-32.6%)	37.2	-3.5 (-8.6%)	1 772.1	-631.8 (-26.3%)
Haute-Saône	781.8	-234.5 (-23.1%)	33.5	-2.8 (-7.6%)	2 332.2	-469.4 (-16.8%)
Saône-et-Loire	711.9	-263.8 (-27%)	36.1	-2.7 (-6.9%)	1 974.5	-543.8 (-21.6%)
Yonne	653.2	-242.7 (-27.1%)	32.2	-2.2 (-6.5%)	2 026.2	-573.4 (-22.1%)
Territoire de Belfort	673.9	-479.6 (-41.6%)	28.6	-6.4 (-18.3%)	2 357.1	-938.7 (-28.5%)
BFC	694.6	-357.3 (-34%)	32.4	-4.5 (-12.1%)	2 142.6	-708.1 (-24.8%)

Surveillance virologique (suite)

Tableau 2 : Indicateurs régionaux et départementaux pour la semaine 29 et leurs évolutions par rapport à la semaine précédente, chez les 65 ans et plus

Département	Taux d'incidence (p. 100 000 hab)	Evolution	Taux de positivité (%)	Evolution	Taux de dépistage (p. 100 000 hab)	Evolution
Côte-d'Or	753.7	-425.3 (-36.1%)	28.6	-7 (-19.6%)	2 631.0	-676.3 (-20.4%)
Doubs	652.4	-486.4 (-42.7%)	26.5	-6.6 (-20%)	2 460.0	-977.3 (-28.4%)
Jura	635.6	-531.6 (-45.5%)	26.7	-10.2 (-27.7%)	2 383.3	-780.5 (-24.7%)
Nièvre	617.3	-220.5 (-26.3%)	31.7	-1.7 (-5.1%)	1 945.5	-560.6 (-22.4%)
Haute-Saône	764.8	-218.8 (-22.2%)	28.5	-5 (-14.9%)	2 688.1	-252.6 (-8.6%)
Saône-et-Loire	699.6	-260.1 (-27.1%)	29.7	-3.4 (-10.2%)	2 358.2	-546.8 (-18.8%)
Yonne	748.0	-167.7 (-18.3%)	30.1	-0.6 (-1.9%)	2 481.4	-497.3 (-16.7%)
Territoire de Belfort	751.0	-343.2 (-31.4%)	29.8	-5.1 (-14.5%)	2 520.5	-619.3 (-19.7%)
BFC	701.4	-337.2 (-32.5%)	28.8	-5 (-14.8%)	2 437.9	-636.5 (-20.7%)

Figure 4 : Taux d'incidence cumulés sur 7 jours (en bleu) et taux de dépistage (en gris) par arrondissement



Données du 26-06-2022 au 24-07-2022

Variants préoccupants et à suivre du SARS-CoV-2

En raison de son instabilité génétique, différentes souches ou variants du virus SARS-CoV-2 sont susceptibles de circuler sur le territoire. Certains sont qualifiés de « préoccupants (variants of concern ou VOC) » car leur impact sur le plan de la transmissibilité, de la virulence ou de l'échappement immunitaire potentiel justifie la mise en place d'une surveillance et de mesures de gestion spécifiques au niveau national, dans l'objectif de contenir leur progression. Des détails sur le sujet sont disponibles sur le site de Santé publique France.

Deux types de surveillance ont été mis en place pour suivre l'évolution de ces variants :

1. Le criblage qui consiste à repérer des mutations présentes dans le génome du variant dont on souhaite suivre l'évolution. Relativement rapide dans sa mise en œuvre, cette technique souffre d'un manque de spécificité : plusieurs variants peuvent posséder ces mêmes mutations spécifiques.
2. Le séquençage complet du génome viral qui permet de déterminer avec précision la nature d'un variant. Les « enquêtes Flash » réalisées par le consortium Emergen consistent à séquencer chaque semaine un échantillon des prélèvements positifs à SARS-CoV-2. Les résultats sont connus plusieurs semaines après la date de prélèvement.

À ce jour, 2 variants sont classés comme VOC circulants et 3 comme VOC non-circulants

<https://www.santepubliquefrance.fr/dossiers/coronavirus-covid-19/coronavirus-circulation-des-variants-du-sars-cov-2>

Les variants préoccupants par séquençage peuvent être suivis au niveau régional via le dashboard dans l'onglet Variants <https://www.santepubliquefrance.fr/dossiers/coronavirus-covid-19/coronavirus-chiffres-cles-et-evolution-de-la-covid-19-en-france-et-dans-le-monde>

En France :

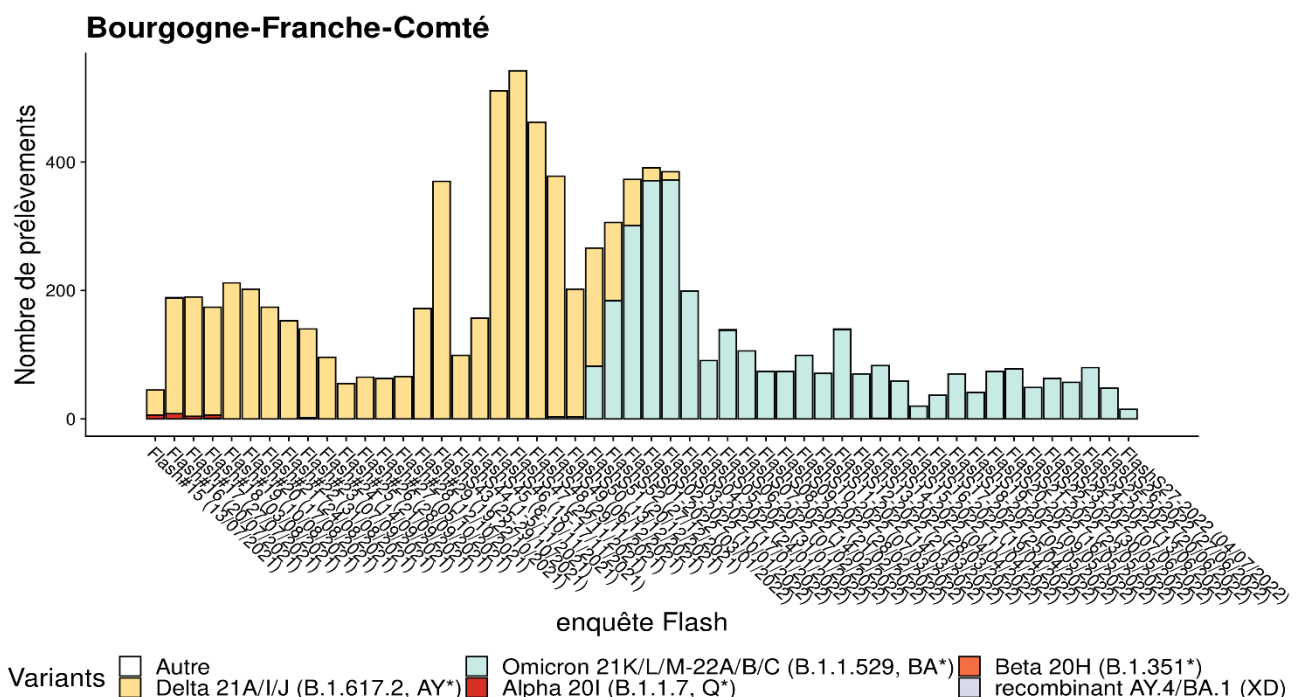
► **Le remplacement de BA.2 par BA.5 se poursuit.** Majoritaire depuis plusieurs semaines, BA.5 représentait 90 % des séquences interprétables (tous sous-lignages inclus) lors de l'enquête Flash S28 (11/07), contre 3,6 % pour BA.2 (tous sous-lignages inclus). À ce jour, trois cas de sous-lignage BA.2.75 ont été détectés en France. BA.4 était également détecté dans 6,2 % des séquences (tous sous-lignages inclus). La présence de la mutation en position L452 aux tests de criblage progressait toujours (89 % en S29 vs 87 % en S28) en lien avec la hausse de BA.5.

En Bourgogne -Franche-Comté :

► **Le variant Omicron circule de manière exclusive en Bourgogne-Franche-Comté** (100 % des RT-PCR séquencées en S27).

► D'après, les données de la dernière enquête Flash S27 (04/07 – données non consolidées), le sous-lignage BA.5 représentait 87 % des séquences interprétables (vs 74 % en S26) contre 7 % pour BA.2 (tous sous-lignages inclus).

Figure 5 : Evolution hebdomadaire du nombre de variants séquencés par enquête Flash, en Bourgogne-Franche-Comté (données EMERGEN au 27/07/2022)



N.B. : Aucune donnée régionale n'est disponible pour la semaine 28.

Surveillance en Établissements sociaux et médicaux-sociaux (ESMS)

Le dispositif de surveillance des cas et des décès de COVID-19, en établissements sociaux et médico-sociaux (ESMS) avec hébergement, parmi les résidents et le personnel, a été mis en place par Santé publique France. Un guide méthodologique est disponible sur le site de Santé publique France et des fiches réflexes sur le site de l'ARS.

- Le nombre de nouveaux épisodes (au moins un cas confirmé) diminue depuis plusieurs semaines mais cette tendance est à interpréter avec précaution (délai de déclaration, fermeture de certains ESMS...) (Figure 6).
- Au total, dans la région, **220 épisodes** sont en cours de gestion (dont 139 foyers - au moins 3 cas confirmés).
- Le nombre de décès en ESMS parmi les résidents depuis le début de cette surveillance est de **2 502** (dont la quasi-totalité est survenu en Ehpad – Tableau 3).

Figure 6 : Nombre hebdomadaire de signalements d'épisodes avec au moins un cas (possible ou confirmé) de COVID-19 par type d'ESMS, par semaine calendaire, depuis la semaine 30/2020, Bourgogne-Franche-Comté (Source : Surveillance dans les ESMS, au 27/07/2022)

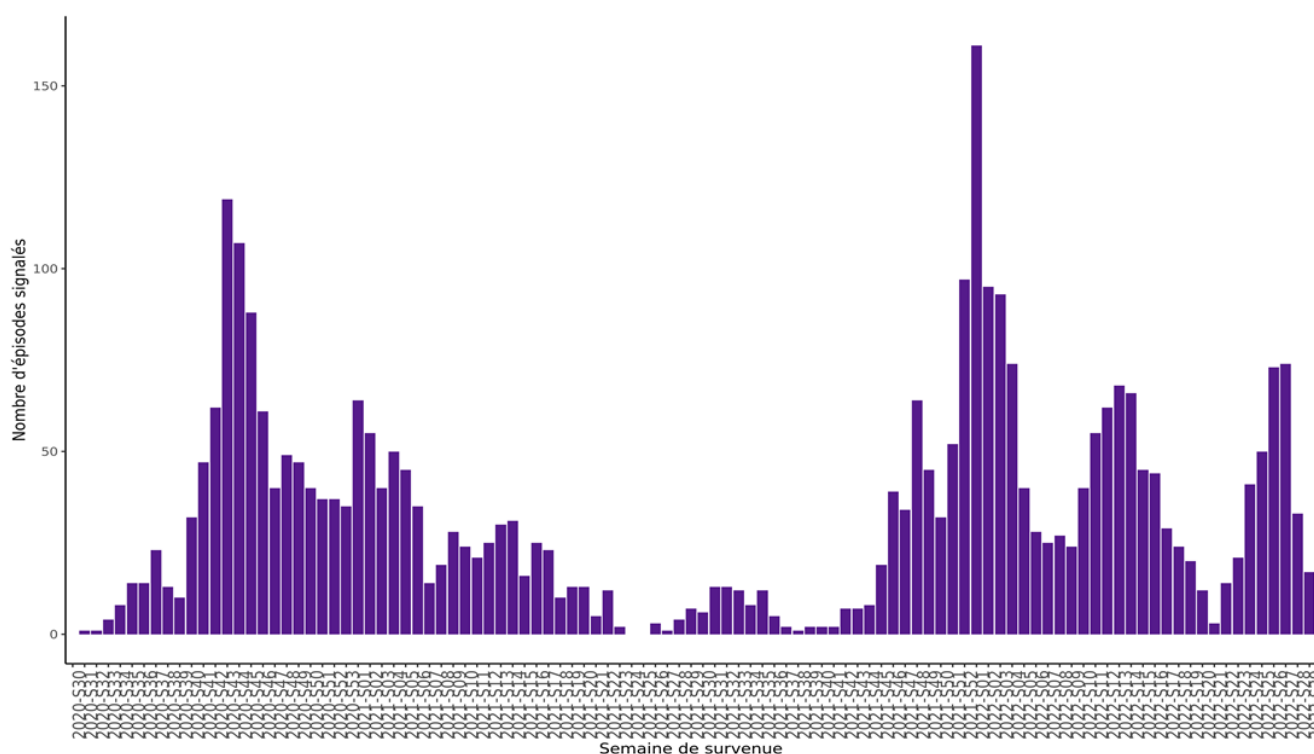


Tableau 3 : Nombre de signalements en établissement d'hébergement pour personnes âgées dépendantes (Ehpad) de cas COVID-19 et de décès chez les résidents et le personnel rapportés du 01/03/2020 au 24/07/2022, par département, Bourgogne-Franche-Comté (Source : Surveillance dans les ESMS, au 27/07/2022)

Département	Signalements	Cas confirmés parmi les résidents	Décès établissement parmi les résidents	Cas confirmés parmi le personnel
Côte-d'Or	417	4 925	382	2 295
Doubs	267	2 880	414	2 005
Jura	224	2 030	148	1 192
Nièvre	142	1 949	130	966
Haute-Saône	154	1 801	256	829
Saône-et-Loire	455	6 055	718	3 295
Yonne	359	3 998	279	1 970
Territoire de Belfort	52	783	133	546
Total région	2 070	24 421	2 460	13 098

Surveillance en ville

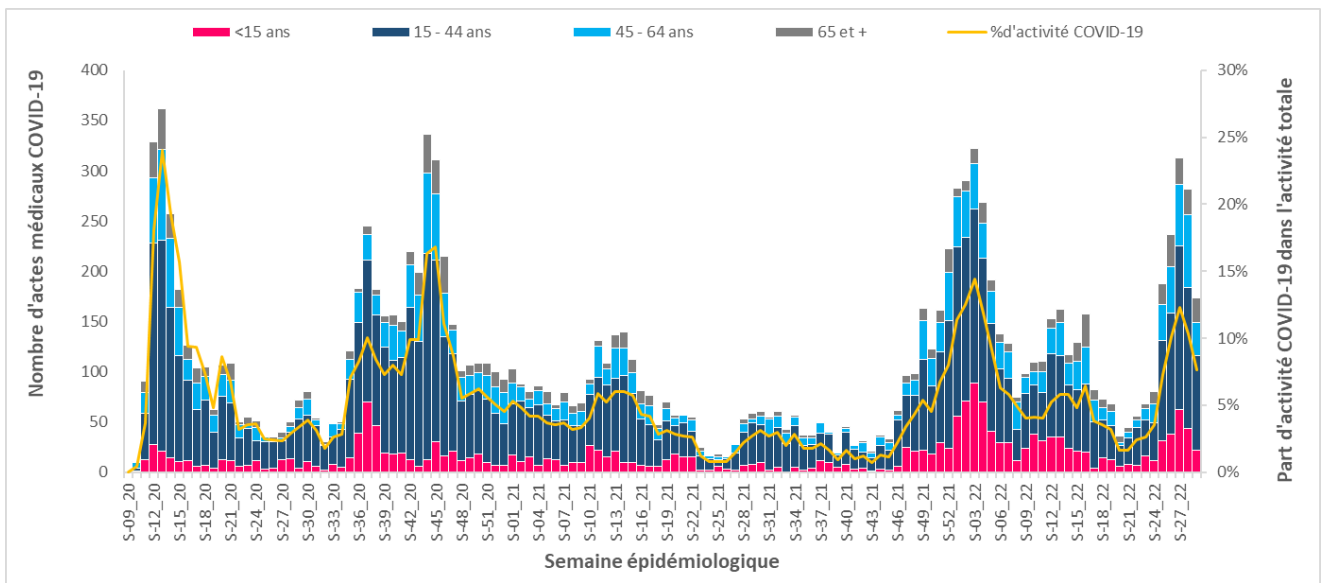
Actes/consultations pour suspicion de COVID-19

Données SOS Médecins

Depuis le début de l'épidémie, les données des 4 associations SOS Médecins de la région (Dijon, Besançon, Sens et Auxerre) permettent de suivre les suspicions de COVID-19 dans 3 des 8 départements de Bourgogne-Franche-Comté.

- La part d'activité COVID-19 dans l'activité totale des associations SOS Médecins poursuit sa diminution (7,6 % vs. 10,3 % en S-1).
- La moitié des diagnostics concerne les 15 – 44 ans (94 actes) en diminution par rapport à S-1 (141 actes).

Figure 7 : Nombre hebdomadaire d'actes et part d'activité (en %) pour suspicion de COVID-19 par classes d'âge, Bourgogne-Franche-Comté (Source : SOS Médecins, au 27/07/2022)



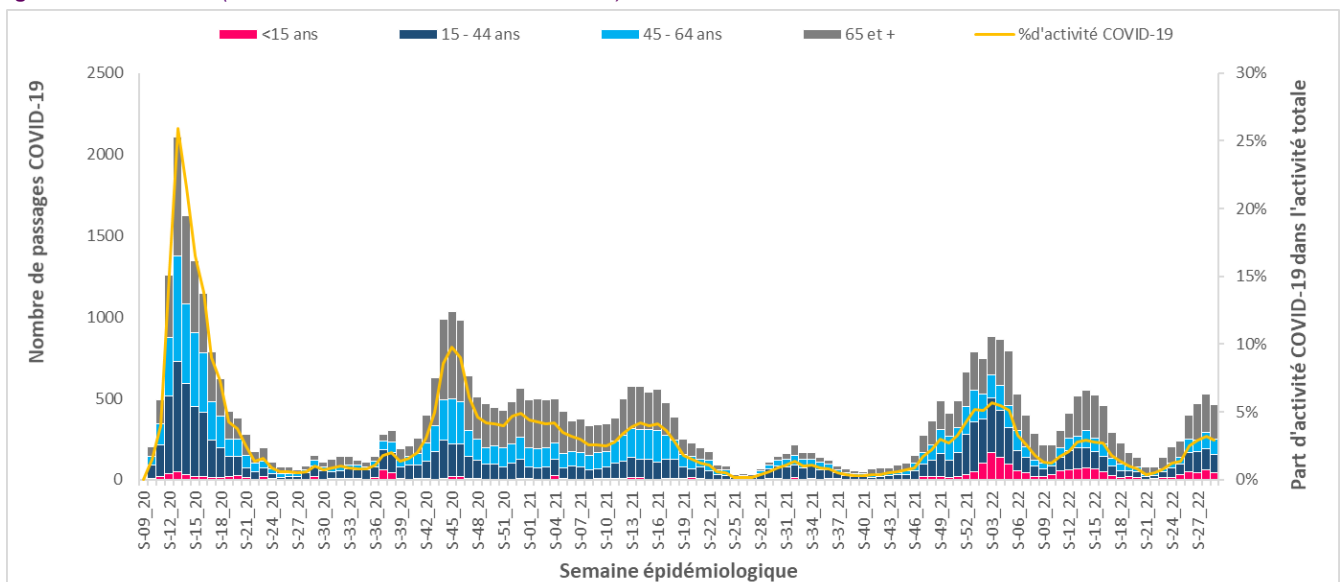
Surveillance à l'hôpital

Passages aux urgences

Depuis le 24 février 2020, un indicateur de surveillance syndromique pour identifier les personnes suspectées d'être infectées au SARS-CoV-2 a été mis en place pour l'ensemble des structures d'urgence du Réseau OSCOUR®.

- La part d'activité COVID-19 dans l'activité totale des services d'urgences diminue légèrement (2,9 % en S29 vs 3,2 % en S28).
- En S29, près des deux tiers des passages aux urgences pour suspicion de COVID-19 concerne les 65 ans et plus (215 passages, soit 46,4 %) et les 15-44 ans (115 passages, soit 24,8 %).

Figure 8 : Nombre hebdomadaire de passages aux urgences et part d'activité (en %) pour suspicion de COVID-19 par classes d'âge, Bourgogne-Franche-Comté (Source : réseau Oscour®, au 27/07/2022)



Hospitalisations, admissions en services de soins critiques, décès à l'hôpital

Deuis mars 2020, l'hospitalisation des patients infectés par le SARS-CoV-2 est suivie à partir du système d'information pour le suivi des victimes (SI-VIC). En Bourgogne-Franche-Comté, 102 établissements de santé participent à cette surveillance. Les données sont présentées par date d'admission.

- En S29, il y a eu 447 nouvelles hospitalisations (Figure 9), 38 nouvelles admissions en services de soins critiques (Figure 10) et 31 décès hospitaliers (Figure 12).
- En S29, le taux des nouvelles admissions en services de soins critiques diminue chez les plus de 80 ans et reste stable pour les autres classes d'âge (Figure 11).

Figure 9 : Évolution hebdomadaire du nombre de patients hospitalisés pour COVID-19, par classes d'âge, Bourgogne-Franche-Comté (Source : SI-VIC, au 27/07/2022)

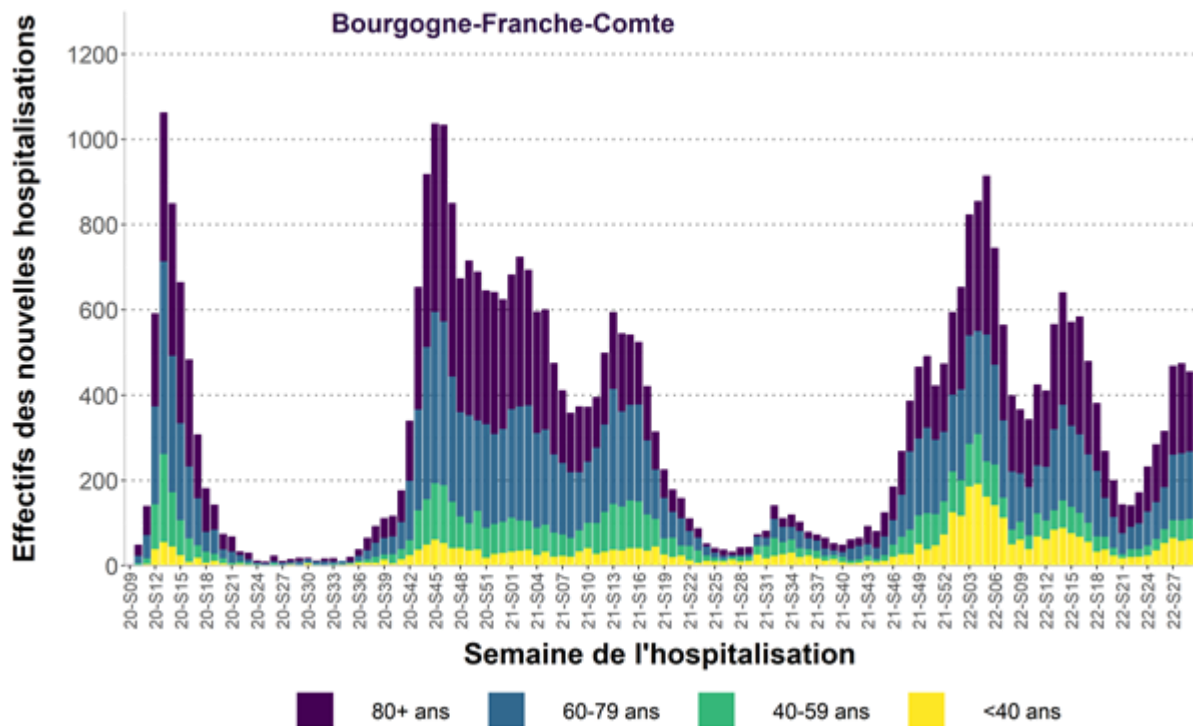
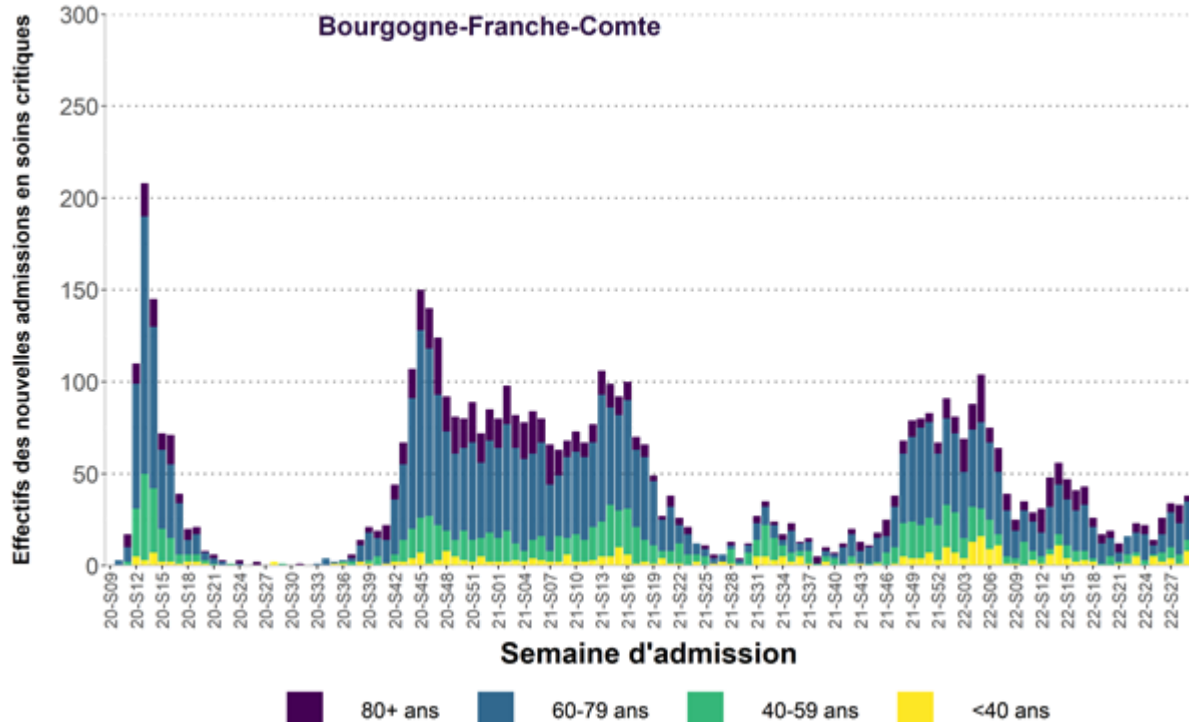


Figure 10 : Évolution hebdomadaire du nombre de patients admis en services de soins critiques, par classes d'âge, Bourgogne-Franche-Comté (Source : SI-VIC, au 27/07/2022)



Surveillance à l'hôpital (suite)

Figure 11 : Taux de nouvelles admissions en soins critiques (/10⁶ habitants) par classe d'âge, par semaine d'admission en Bourgogne-Franche-Comté (Source : SI-VIC, au 27/07/2022)

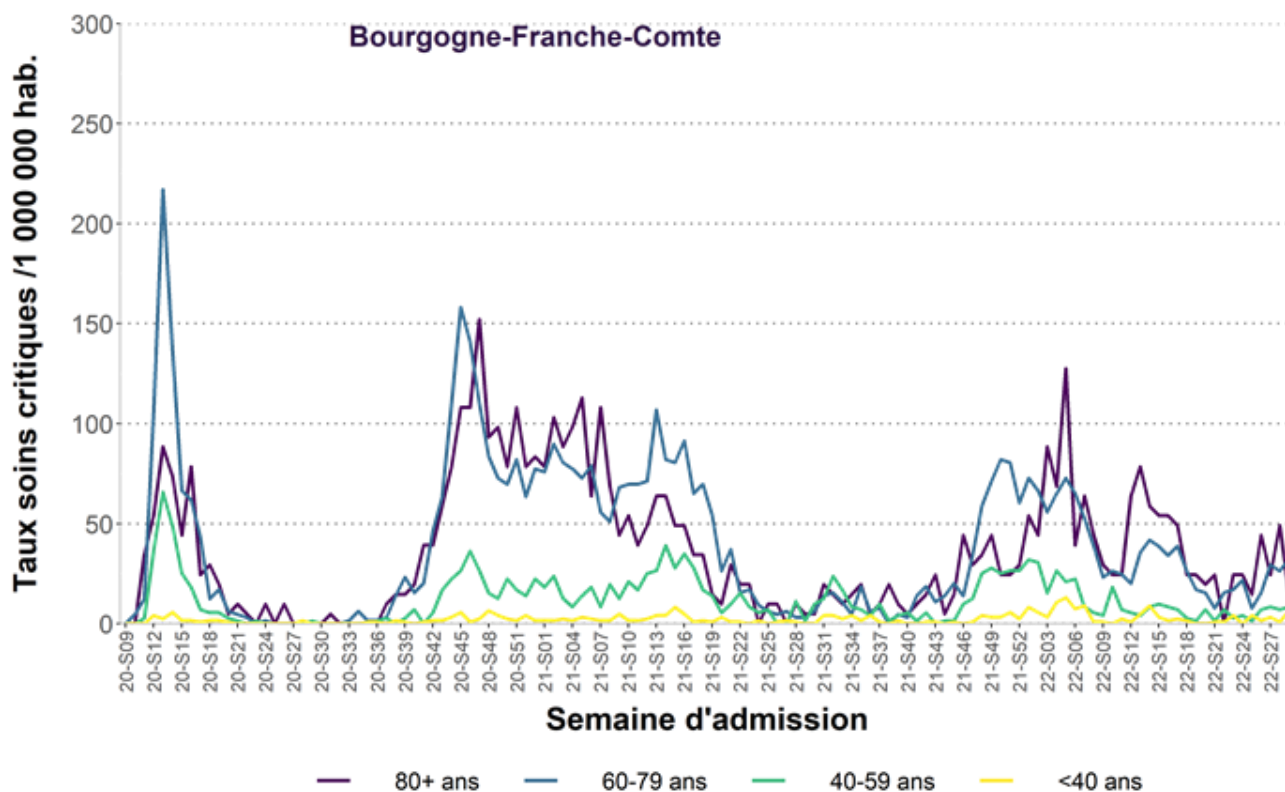
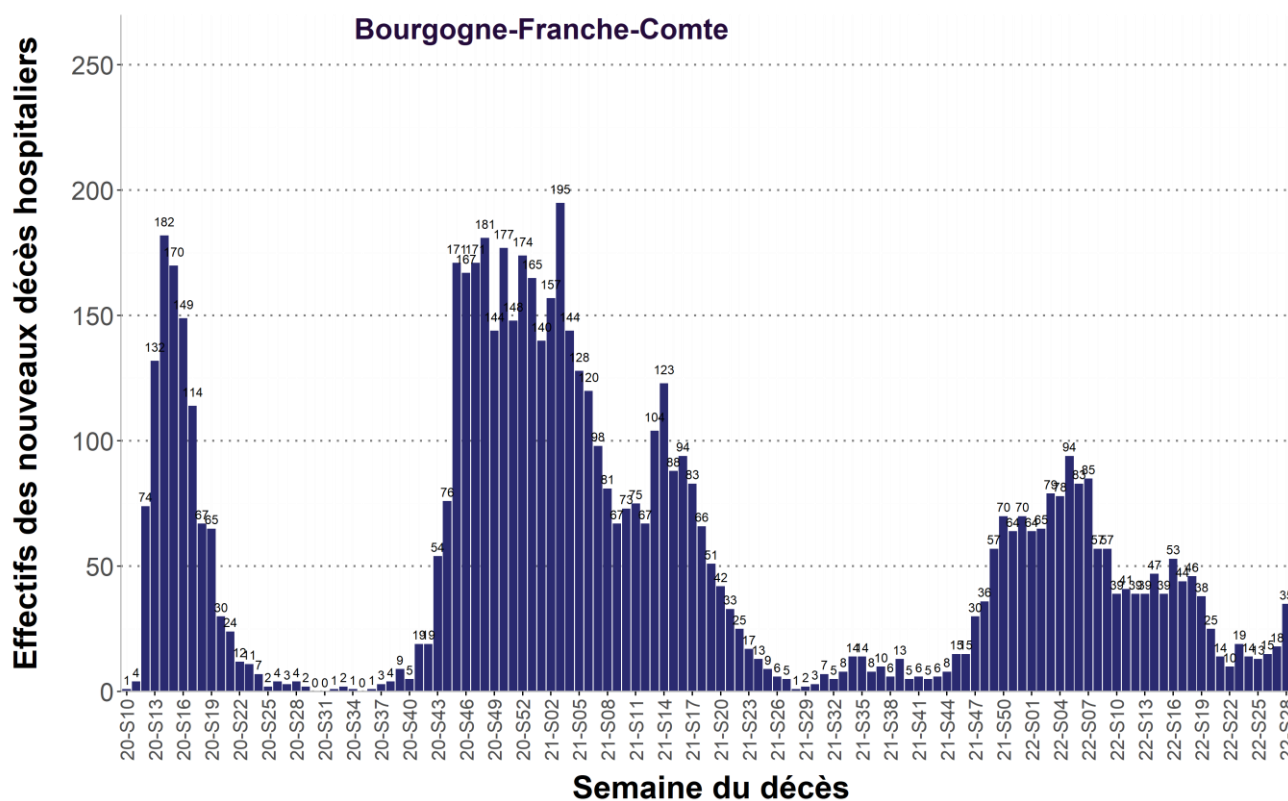


Figure 12 : Nombre de personnes décédées pour COVID-19 à l'hôpital, par semaine d'admission en Bourgogne-Franche-Comté (Source : SI-VIC, au 27/07/2022)



Vaccination contre la COVID-19

La vaccination contre la COVID-19 a débuté en région le 27 décembre 2020. La vaccination est ouverte à l'ensemble des personnes appartenant aux catégories listées ici. Le site de l'ARS Bourgogne-Franche-Comté précise les modalités pratiques ([lien](#)).

Le système d'information Vaccin Covid, permettant le suivi de la vaccination contre la COVID-19, a été mis en œuvre le 04 janvier 2021. Il est administré par la Caisse nationale d'assurance maladie (Cnam) et alimenté par les professionnels de santé réalisant les vaccinations.

Le 25 juillet 2022 (données [par date d'injection et par lieu de résidence](#)) en Bourgogne-Franche-Comté :

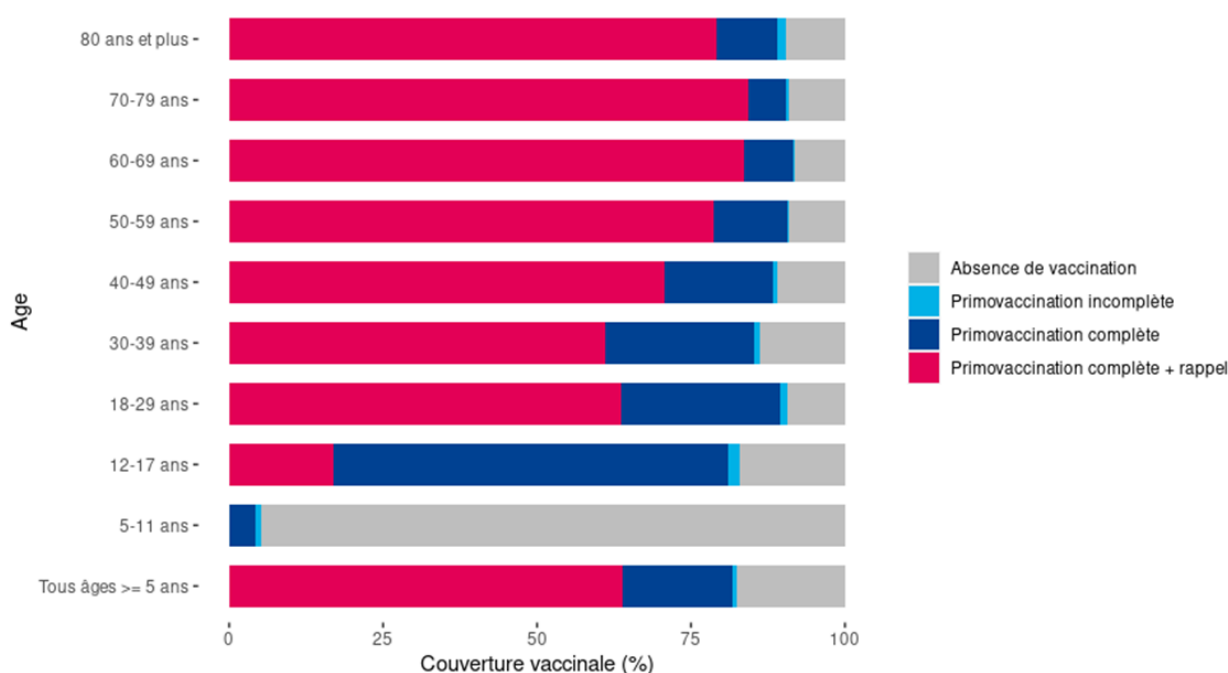
- 2 191 060 personnes (soit 78,7 % des personnes résidant en BFC) ont reçu au moins une dose de vaccin contre la COVID-19
- 2 169 182 personnes (soit 77,9 % des personnes résidant en BFC) ont un schéma vaccinal complet
- 1 693 192 personnes (soit 60,8 % des personnes résidant en BFC) ont reçu un rappel de vaccin contre la COVID-19.

Les couvertures vaccinales stagnent depuis plusieurs mois.

Tableau 4 : Nombre de personnes ayant reçu au moins une dose, un schéma vaccinal complet ou un rappel contre la COVID-19, Bourgogne-Franche-Comté et couvertures vaccinales (% de la population), par département (Source : VAC-SI)

départements	au moins 1 dose		schéma complet		rappel	
	nb de personnes	CV (%) population générale	nb de personnes	CV (%) population générale	nb de personnes	CV (%) population générale
21 Côte-d'Or	421 003	78.8%	416 742	78.0%	325 600	60.9%
25 Doubs	405 047	74.0%	400 980	73.2%	300 866	54.9%
39 Jura	200 267	77.9%	198 191	77.1%	152 646	59.4%
58 Nièvre	165 526	83.0%	163 913	82.2%	134 622	67.5%
70 Haute-Saône	184 251	79.2%	182 427	78.5%	143 868	61.9%
71 Saône-et-Loire	446 103	81.6%	442 108	80.9%	352 359	64.5%
89 Yonne	263 848	79.9%	260 862	79.0%	203 442	61.6%
90 Territoire de Belfort	105 015	76.3%	103 959	75.5%	79 789	57.9%
Bourgogne-Franche-Comté	2 191 060	78,7 %	2 169 182	77,9 %	1 693 192	60,8 %

Figure 13 : Répartition de la couverture vaccinale (% de la population) par classe d'âge contre la COVID-19, Bourgogne-Franche-Comté (Source : VAC-SI)



Sont disponibles en open data sur la plateforme Géodes ainsi que sur data.gouv.fr, les nombres de personnes vaccinées par au moins une dose, par âge et sexe (depuis le 27 janvier 2021), les nombres de personnes vaccinées avec un schéma vaccinal complet, par âge et sexe (28 janvier 2021), les nombres de résidents en Ehpad ou en USLD vaccinés contre la COVID-19, au moins une dose et avec un schéma vaccinal complet (02 février 2021) ainsi que leurs couvertures vaccinales (03 février 2021). Ces données sont présentées au niveau national, régional et départementales et sont mises à jour quotidiennement. La liste des centres de vaccination est disponible sur le lien suivant : <https://sante.fr/carte-vaccination-covid>

Pour en savoir + sur la vaccination : [Vaccination Info Service](#)

| Surveillance de 5 maladies infectieuses à déclaration obligatoire (MDO) |

La Cellule régionale dispose en temps réel des données de 5 MDO déclarées dans la région : infection invasive à méningocoque (IIM), hépatite A, rougeole, légionellose et toxi-infection alimentaire collective (TIAC). Les résultats sont présentés en fonction de la date d'éruption pour la rougeole (si manquante, elle est remplacée par celle du prélèvement ou de l'hospitalisation et, en dernier recours, par la date de notification), de la date d'hospitalisation pour l'IIM, de la date de début des signes pour l'hépatite A et la légionellose et de la date du premier cas pour les TIAC (si manquante, elle est remplacée par la date du repas ou du dernier cas, voire en dernier recours par la date de la déclaration des TIAC).

Tableau 5 : Nombre de MDO déclarées par département (mois en cours M et cumulé année A) et dans la région 2019-2022, données arrêtées au 28/07/2022

	Bourgogne-Franche-Comté																2022*	2021*	2020	2019
	21		25		39		58		70		71		89		90					
	M	A	M	A	M	A	M	A	M	A	M	A	M	A	M	A				
IIM	0	0	0	0	0	0	0	0	0	0	0	1	0	0	0	0	1	2	6	18
Hépatite A	0	0	0	0	0	0	0	0	0	1	2	4	0	0	0	2	7	19	8	42
Légionellose	0	10	0	10	0	1	1	1	8	1	11	2	8	0	10	59	148	94	111	
Rougeole	0	0	0	0	0	0	0	0	0	0	0	0	0	0	0	0	0	0	1	9
TIAC ¹	0	9	0	3	0	0	0	0	0	0	0	1	9	0	0	21	39	36	63	

¹ Les données incluent uniquement les DO et non celles déclarées à la Direction générale de l'alimentation (DGAL).

* données provisoires - Source : Santé publique France

| Surveillance environnementale |

En 2004, la France a mis en place un plan national canicule destiné à réduire les impacts sanitaires des vagues de chaleur. Ce plan s'appuyait sur le système d'alerte canicule et santé (Sacs) piloté par Santé publique France en lien avec Météo-France : l'objectif est d'anticiper les périodes où la chaleur présente un risque pour prévenir la population, en rappelant les mesures de protection. Météo-France fournit chaque jour à 12h les prévisions météorologiques des 7 prochains jours ainsi que les Indicateurs BioMétéorologiques (IBM) des 5 prochains jours. Les deux IBM (IBM nuit / IBM jour) sont construits à l'aide des moyennes de températures prévues sur 3 jours consécutifs, permettant respectivement de vérifier si ces prévisions d'IBM dépassent un seuil d'alerte. Quand ces 2 IBM nuit/jour dépassent simultanément les seuils d'alertes dans un département, cela signifie que Météo-France prévoit une vague de chaleur d'au moins 72 heures.

Le dispositif d'alerte comprend 4 niveaux progressifs coordonnés avec les niveaux de vigilance météorologique de Météo-France (verte, jaune, orange et rouge). Le niveau est évalué chaque jour au niveau départemental. En cas de vigilance jaune, orange ou rouge, une surveillance sanitaire de la morbidité est mise en œuvre par Santé publique France pour identifier un impact inhabituel afin d'adapter les mesures de gestion à mettre en place. La mortalité n'est connue qu'un mois après une vague de chaleur (du fait de l'existence d'un délai de déclaration des décès) et fait donc l'objet d'un bilan a posteriori sur l'ensemble de la période de surveillance.

La surveillance Sacs s'étend du 1^{er} juin au 15 septembre.

Le bulletin Canicule Météo-France de ce jour prévoit **une vigilance canicule de niveau vert** pour tous les départements de la région.

Les températures repartiront à la hausse en fin de semaine. Cette hausse des températures va se poursuivre en début de semaine prochaine, tout d'abord au sud puis en remontant progressivement vers l'Île-de-France et le Nord-Est les jours suivants.

Le risque d'une nouvelle vague de chaleur se confirme donc pour la semaine prochaine.

Les indices de pollution de l'air sont accessibles sur le site <https://www.atmo-bfc.org>.

| Surveillance canicule (SurSaUD®) |

Les indicateurs de la SURveillance SANitaire des Urgences et des Décès (SurSaUD®) sont : le nombre de passages aux urgences par jour, (tous âges et chez les 75 ans et plus) et les pathologies liées à la chaleur diagnostiquées par les services d'urgences adhérent à SurSaUD® ; - le nombre toutes causes par jour (tous âges et chez les 65 ans et plus) et les pathologies liées à la chaleur diagnostiquées par les associations SOS Médecins adhérent à SurSaUD®

Depuis le 16/02/2022, un changement de serveur national chez SOS Médecins France a occasionné une perte du flux de données pour les associations SOS Médecins Besançon et Auxerre. Les données de ces deux associations SOS Médecins manquantes depuis cette date ont été réintégréées le 6/07/2022. Il persiste cependant deux périodes pour lesquelles les données n'ont pas encore été récupérées (du 21 au 24/02/2022 et du 7 au 10/04/2022).

Commentaires :

Pas d'augmentation inhabituelle de l'activité des services d'urgences et des associations SOS Médecins en Bourgogne-Franche-Comté (figures 14 et 15).

Les indicateurs des pathologies en lien avec la chaleur restent à des niveaux faibles (figures 16 et 17).

Figure 14 : Nombre de passages aux urgences de Bourgogne-Franche-Comté par jour, tous âges et chez les 75 ans et plus (Source : OSCOUR®)

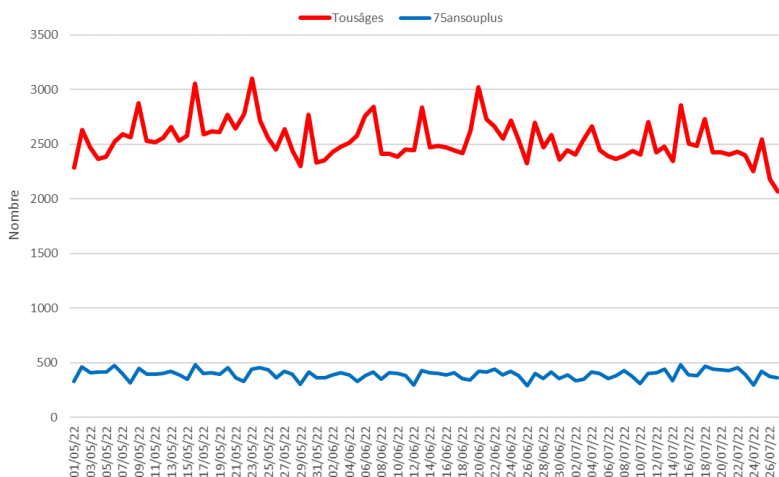


Figure 15 : Nombre d'actes SOS Médecins de Bourgogne-Franche-Comté par jour, tous âges et chez les 65 ans et plus (Source : SOS Médecins)

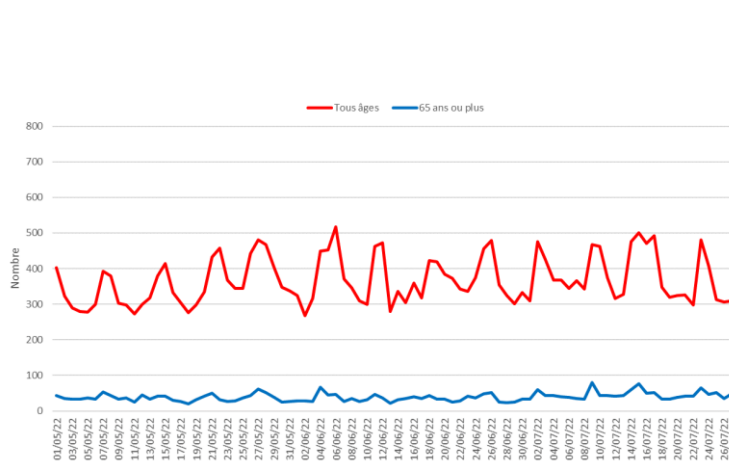


Figure 16 : Nombre de passages par jour aux urgences pour les pathologies en lien avec la chaleur (hyperthermies, déshydratations et hyponatrémies) de Bourgogne-Franche-Comté, depuis 1^{er} mai 2022 (Source : OSCOUR®)

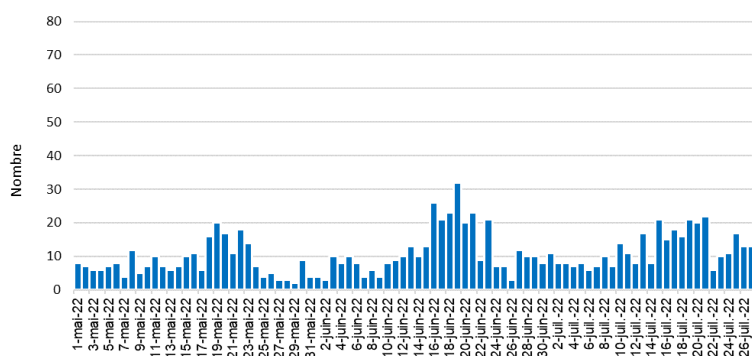
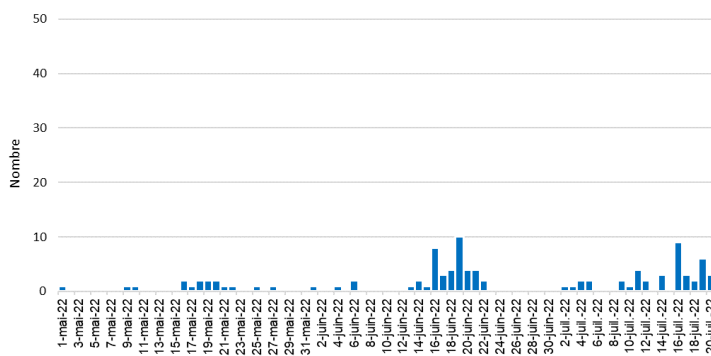


Figure 17 : Nombre d'actes journaliers SOS Médecins pour les pathologies en lien avec la chaleur (hyperthermies, et déshydratations) de Bourgogne-Franche-Comté, depuis 1^{er} mai 2022 (Source : SOS Médecins)

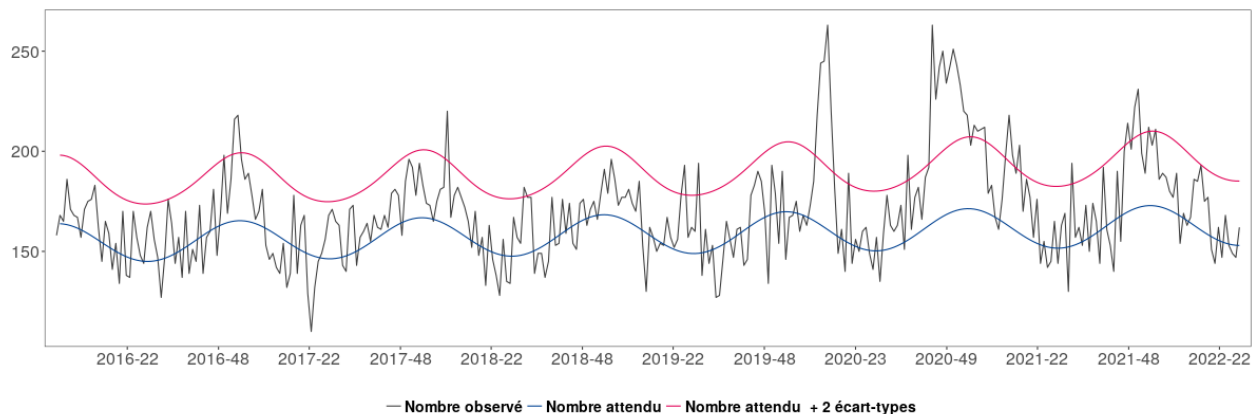


| Mortalité toutes causes |

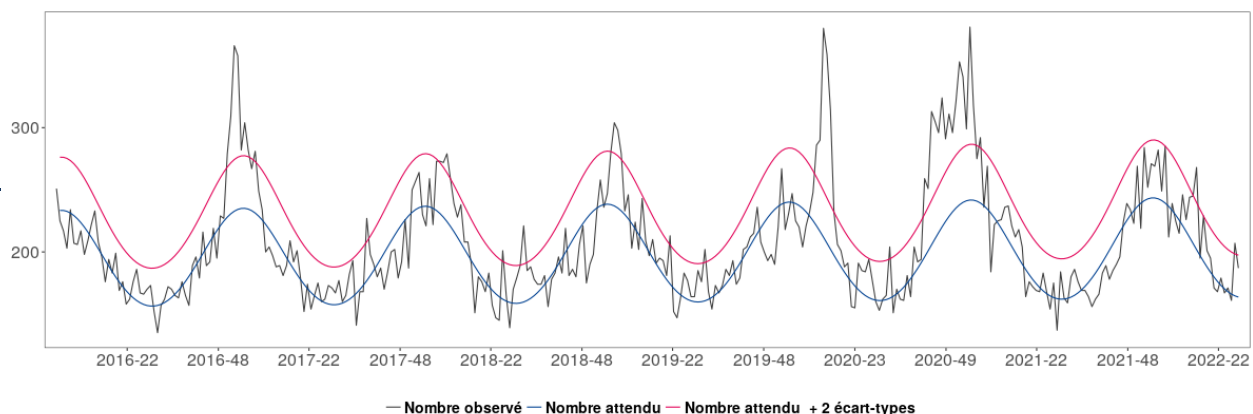
Figure 18 : Mortalité régionale toutes causes, pour les classes d'âge 65 - 84 ans (a), 85 ans et plus (b), tous âges (c) jusqu'à la semaine 28- 2022 (Source : Insee, au 26/07/2022)

Le nombre de décès des 3 dernières semaines doit être considéré comme provisoire car une partie de ces décès n'a pas encore été remontée à la Cellule régionale

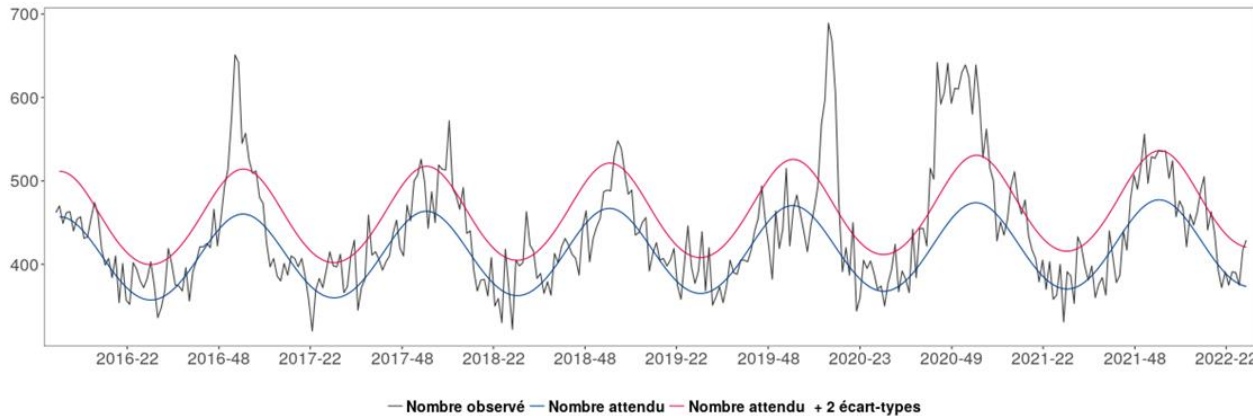
a. 65 - 84 ans



b. 85 ans et plus



c. Tous âges



Commentaires :

Un excès de mortalité toutes causes (tous âges) a été observé en S28 en Bourgogne-Franche-Comté (figure 18).



Département Alerte et Crise

Point Focal Régional (PFR) des alertes sanitaires

Tél : 0 809 404 900
Fax : 03 81 65 58 65
Courriel : ars-bfc-alerte@ars.sante.fr

| Remerciements des partenaires locaux |

Nous remercions nos partenaires de la surveillance locale :

Réseau SurSaUD®, ARS siège et délégations territoriales, Samu Centre 15, Laboratoires de virologie de Dijon et de Besançon, Services de réanimation de Bourgogne-Franche-Comté et l'ensemble des professionnels de santé qui participent à la surveillance.



Des informations nationales et internationales sont accessibles sur les sites du Ministère chargé de la Santé et des Sports :

<http://social-sante.gouv.fr/>

et de l'Organisation mondiale de la Santé :

<http://www.who.int/fr>

Equipe de la Cellule régionale de Santé publique France en Bourgogne Franche-Comté

Coordonnateur
Olivier Retel

Epidémiologistes
Sonia Chêne
François Clinard
Elodie Terrien
Sabrina Tessier

Assistante
Marilène Ciccardini

Renforts COVID-19
Hélène Da Cruz
Diane François

Directrice de la publication
Geneviève Chêne,
Santé publique France

Rédacteurs
L'équipe de la Cellule régionale

Diffusion
Cellule régionale Bourgogne-Franche-Comté
2, place des Savoirs
BP 1535 21035 Dijon Cedex
Tél. : 03 80 41 99 41
Fax : 03 80 41 99 53
Courriel : cire-bfc@santepubliquefrance.fr

Retrouvez-nous sur :
<http://www.santepubliquefrance.fr>