

SURVEILLANCE SANITAIRE en BOURGOGNE-FRANCHE-COMTE

Point n°2022/27 du 7 juillet 2022

POINTS D'ACTUALITÉS

Cas de variole du singe :
point de situation
au 5 juillet 2022
([lien](#))

Dépistage du cancer du sein :
participation en France
en 2020-2021
(A la Une)

COVID-19 en région :
Poursuite de l'augmentation des
indicateurs virologiques

| A la Une |

Dépistage du cancer du sein : quelle participation des femmes en 2021 ?

Santé publique France a publié les données de participation des femmes au programme de dépistage organisé du cancer du sein, pour la période 2020-2021. Ce programme invite tous les 2 ans les femmes âgées de 50 à 74 ans à effectuer une mammographie de dépistage, complétée par un examen clinique des seins.

Le cancer du sein représente un tiers de l'ensemble des nouveaux cancers chez la femme. C'est le cancer le plus fréquent chez la femme en France et la première cause de décès par cancer avec 12 146 décès en 2018. Il fait l'objet d'un [programme national de dépistage organisé](#) afin d'être détecté à un stade précoce et d'en réduire la mortalité. En 2007-2016, la région présentait le taux d'incidence standardisé monde du cancer du sein chez les femmes le plus faible de toutes les régions métropolitaines.

Parmi les facteurs de risque connus du cancer du sein, des facteurs modifiables ayant trait au mode de vie ont été identifiés, notamment la consommation d'alcool et de tabac, le surpoids/obésité et le manque d'activité physique. En effet, en France métropolitaine, on estime qu'environ 15,1 % des cancers du sein chez les femmes de plus de 30 ans en 2015 étaient attribuables à la consommation d'alcool et 4,4 % au tabagisme [Circ 2018]. Selon cette même étude, 10,6 % des cancers du sein post-ménopausiques (femmes de plus de 50 ans) étaient attribuables au surpoids et à l'obésité.

Au cours de l'année 2021, 2,7 millions de femmes ont effectué une mammographie de dépistage organisé, ce qui correspond à un taux national de participation de 50,6 % (versus 42,6 % en 2020). En Bourgogne-Franche-Comté, la participation de la période 2020-2021 est de 52,7 % (maximum en Centre-Val de Loire = 53,6 %).

Si la participation en 2021 a en partie rattrapé le déficit de l'année 2020 dû à la [pandémie de COVID-19](#) et aux confinements, la participation de la période 2020-2021 (46,6 %) reste inférieure à celle de la période 2018-2019 (49,1 %) pour toutes les tranches d'âge, toutes les régions métropolitaines et presque tous les départements. En effet, les femmes étant invitées à réaliser un dépistage tous les 2 ans, il faut regarder les données sur des périodes de deux années glissantes.

Le COVID-19 a probablement continué de perturber le dépistage du cancer du sein en 2021, mais la baisse générale du dépistage observée depuis 2012 pour toutes les tranches d'âges et toutes les régions est peut-être en train de perdurer. Parmi les autres explications possibles, l'impact de la controverse sur les bénéfices et les risques du dépistage du cancer du sein, la baisse de l'offre en sénologie impliquant des difficultés à effectuer des mammographies, ainsi que l'augmentation des délais entre deux dépistages.

A noter que le dépistage organisé ne représente qu'une partie de la pratique de dépistage en France, et une partie des femmes le font en dehors des recommandations.

Pour en savoir plus :

<https://www.santepubliquefrance.fr/maladies-et-traumatismes/cancers/cancer-du-sein/articles/taux-de-participation-au-programme-de-dépistage-organisé-du-cancer-du-sein-2020-2021-et-evolution-depuis-2005>
[Estimations régionales et départementales d'incidence et de mortalité par cancers en France, 2007-2016 - Bourgogne-Franche-Comté \(santepubliquefrance.fr\)](https://www.santepubliquefrance.fr/maladies-et-traumatismes/cancers/articles/estimations-regionales-et-departementales-d-incidence-et-de-mortalite-par-cancers-en-france-2007-2016-bourgogne-franche-comte)
<https://www.santepubliquefrance.fr/maladies-et-traumatismes/cancers/articles/evaluation-du-programme-de-dépistage-du-cancer-du-sein>

| Veille internationale |

Sources : European Centre for Disease Control (ECDC) ; World Health Organization (WHO)

01/07/2022 : L'ECDC publie son bulletin hebdomadaire sur les menaces liées aux maladies transmissibles en Europe et dans le monde ([lien](#)).

06/07/2022 : Selon la dernière édition du rapport intitulé *L'Etat de la sécurité alimentaire et de la nutrition dans le monde*, la faim dans le monde progresse et pourrait avoir touché jusqu'à 828 millions de personnes en 2021 ([lien](#)).

Indicateurs-clés en Bourgogne-Franche-Comté

La circulation virale du SARS-CoV-2 est en hausse en Bourgogne-Franche-Comté pour la 5^{ème} semaine consécutive avec des taux d'incidence et de positivité en hausse dans tous les départements et pour toutes les classes d'âge. La Côte-d'Or et le Doubs ont un taux d'incidence proche du taux national (1 153/100 000 hab.). L'activité SOS Médecin est élevée (plus de 10 %).

Le variant Omicron circule de manière exclusive en région Bourgogne-Franche-Comté (100 % des RT-PCR séquencées en S25). Les sous-lignages BA.4 et BA.5 du variant Omicron atteignent plus de 80 % dans tous les départements hormis le Territoire-de-Belfort, l'Yonne et la Nièvre d'après les données de criblage, mais les résultats de séquençages sont trop parcellaires pour pouvoir le confirmer.

Concernant l'activité hospitalière, le nombre de nouvelles hospitalisations augmente légèrement. Le nombre de nouvelles admissions en soins critiques double par rapport à la semaine dernière (26 vs 13 en S25) avec un taux d'admission particulièrement en augmentation chez les 80 ans et plus.

Dans le contexte d'une augmentation de la circulation du SARS-CoV-2, le respect des mesures combinées est essentiel, notamment pour protéger les populations les plus vulnérables : il reste nécessaire de s'isoler en cas de symptômes et de test positif pour la COVID-19. Il est primordial d'appliquer à titre individuel les gestes barrières dont le port du masque (en présence de personnes fragiles et en cas de promiscuité dans les espaces fermés, notamment dans les transports, ou lors de grands rassemblements), le lavage des mains et l'aération fréquente des lieux clos.

| Indicateurs | Semaine 26 | Semaine 25 |
|---|--|--|
| Surveillance virologique | | |
| Nombre de cas confirmés | 25 862 | 15 248 |
| Taux d'incidence (/100 000 personnes) | 929,3 | 547,9 |
| Taux de dépistage (/100 000 personnes) | 2 779 | 1 938,4 |
| Taux de positivité (%) | 33,4 | 28,3 |
| Variant prédominant | Omicron – BA.2 | Omicron – BA.2 |
| Surveillance dans les ESMS | | |
| Foyers épidémiques en cours (au moins 3 cas confirmés) | 77 | 52 |
| Surveillance en ville | | |
| Actes SOS médecins | 236 | 187 |
| Part d'activité SOS médecins (% d'actes) | 10,14 | 7,28 |
| Surveillance à l'hôpital | | |
| Passages aux urgences | 398 | 240 |
| Part d'activité des services d'urgences (% passages) | 2,46 | 1,40 |
| Nouvelles hospitalisations tous services | 249 | 262 |
| Nouvelles admissions en soins critiques | 25 | 12 |
| Part des cas non vaccinés admis en réanimation (%), depuis fin août 2021, surveillance sentinelle | 65 % (343 déclarations) | |
| Nouveaux décès hospitaliers | 14 | 13 |
| Vaccination | | |
| Couverture vaccinale ≥ 1 dose (%) | 78,7 | 78,7 |
| Couverture vaccinale schéma complet (%) | 77,9 | 77,9 |
| Couverture vaccinale dose de rappel (%) | 60,5 | 60,4 |
| Surveillance de la mortalité | | |
| Mortalité toutes causes | Aucun excès (toutes causes et tous âges) | Aucun excès (toutes causes et tous âges) |

* En raison d'un défaut de transmission de données SOS Médecins pour deux associations sur quatre depuis le 16 février 2022, les données régionales sont incomplètes.

Au niveau régional

La surveillance virologique permet de suivre l'évolution, dans le temps et dans l'espace, des taux d'incidence (nombre de personnes testées positives pour le SARS-CoV-2 rapporté à la population), des taux de positivité (nombre de personnes testées positives pour le SARS-CoV-2 rapporté au nombre de personnes testées) et des taux de dépistage (nombre de personnes dépistées rapporté à la population).

La surveillance repose sur le système SI-DEP (système d'information de dépistage) qui vise au suivi exhaustif de toutes les personnes testées en France pour le diagnostic et le dépistage de la COVID-19 dans les laboratoires de ville, les laboratoires hospitaliers, les centres de dépistage et par les autres professionnels de santé. Les indicateurs SI-DEP prennent en compte les tests par amplification moléculaire RT-PCR (avec lesquels sont comptés les tests RT-LAMP) et les tests antigéniques réalisés en laboratoire (TDR).

Définition d'un cas confirmé de COVID-19: personne présentant une infection par SARS-CoV-2 confirmée par test RT-PCR ou test antigénique, que cette personne soit symptomatique ou asymptomatique ([voir définition de cas](#)).

- En Bourgogne-Franche-Comté, au cours de la semaine 26 (du 27 juin au 3 juillet 2022), 25 862 personnes ont été testées positives, le taux d'incidence était de 929,3 pour 100 000 habitants et le taux de positivité était de 33,4 %.

Figure 1 : Nombre de tests réalisés, nombre de tests positifs pour le SARS-CoV-2 et taux de positivité dans les laboratoires, par semaine, Bourgogne-Franche-Comté (Source : SI-DEP)

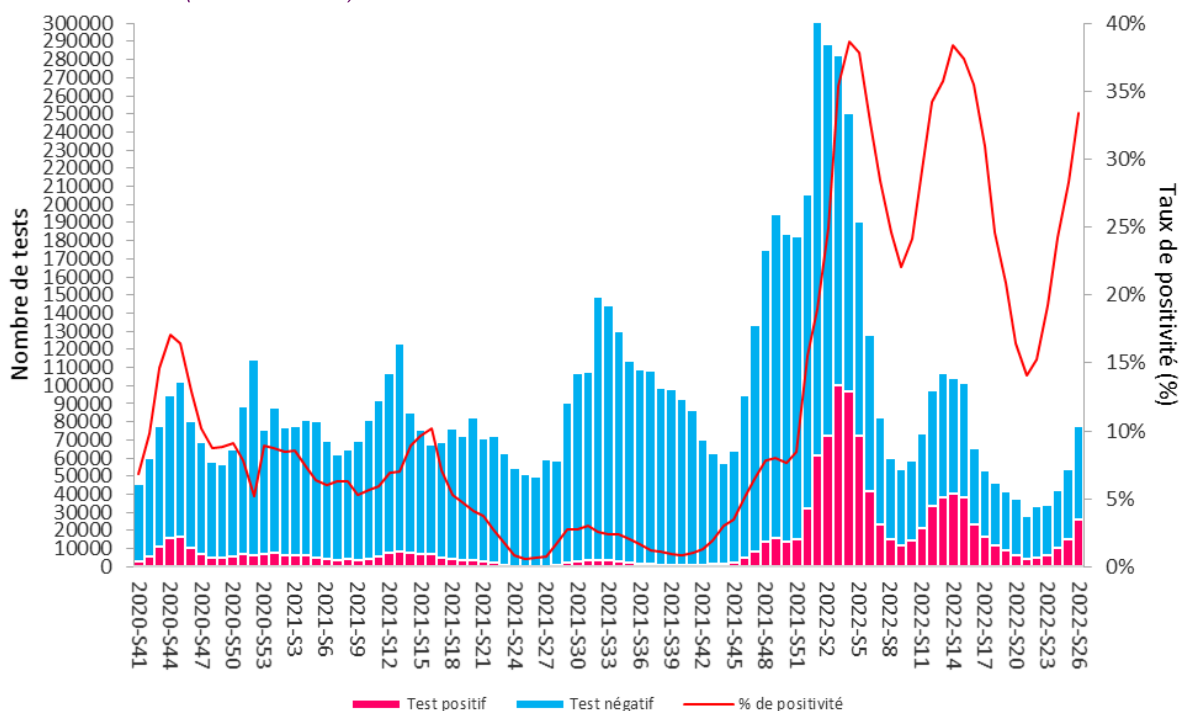
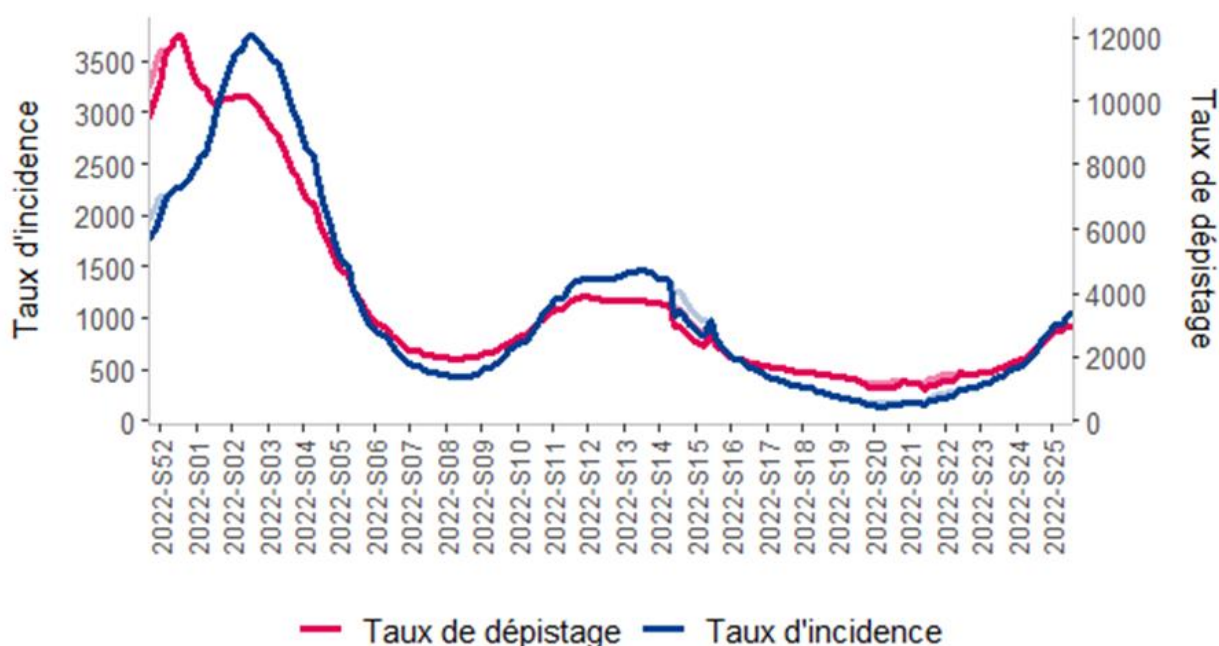


Figure 2 : Évolution hebdomadaire du taux de dépistage et du taux d'incidence de l'infection au SARS-CoV-2, Bourgogne-Franche-Comté (Source : SI-DEP)

* Une correction en ligne claire est appliquée aux taux d'incidence et de dépistage des semaines incluant un jour férié afin de prendre en compte son effet sur l'activité de dépistage ([note méthodologique](#)).

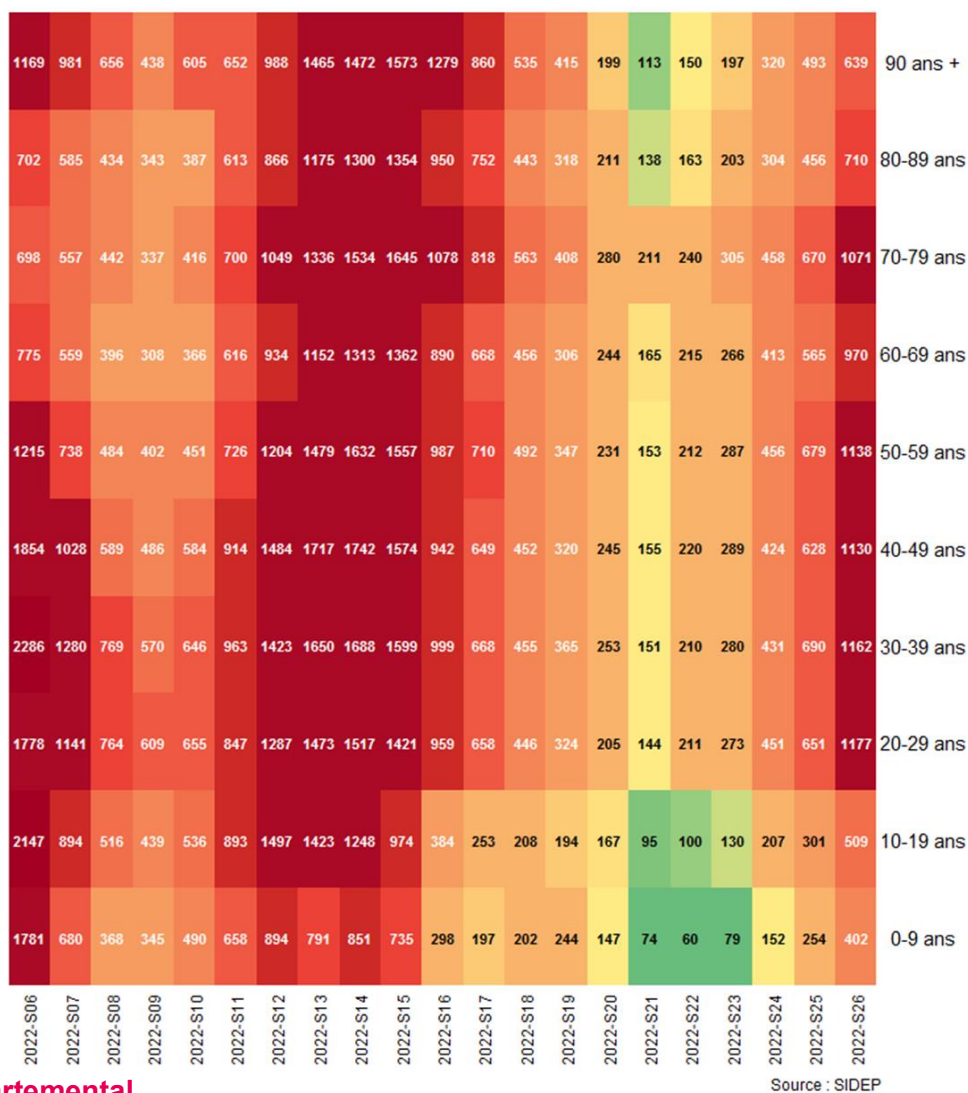


Source : SIDEP

Surveillance virologique (suite)

Au niveau régional – par classe d'âge

Figure 3 : Évolution des taux d'incidence par semaine et par classe d'âge en Bourgogne-Franche-Comté (Source : SI-DEP)



Source : SIDEP

Au niveau départemental

- Les taux d'incidence par arrondissement augmentent (Figure 4). Par département, les taux d'incidence dénotent une augmentation et sont compris entre 745,5 (Nièvre) et 1 112,4/10⁵ habitants (Côte-d'Or) (Tableau 1).
- Les taux de positivité sont élevés et augmentent également (ils sont compris entre 29,9 % (Territoire-de-Belfort) et 35,3 % (Saône-et-Loire) (Source : SI-DEP).

Tableau 1 : Indicateurs régionaux (tous âges) et départementaux pour la semaine 26 et leurs évolutions par rapport à la semaine précédente

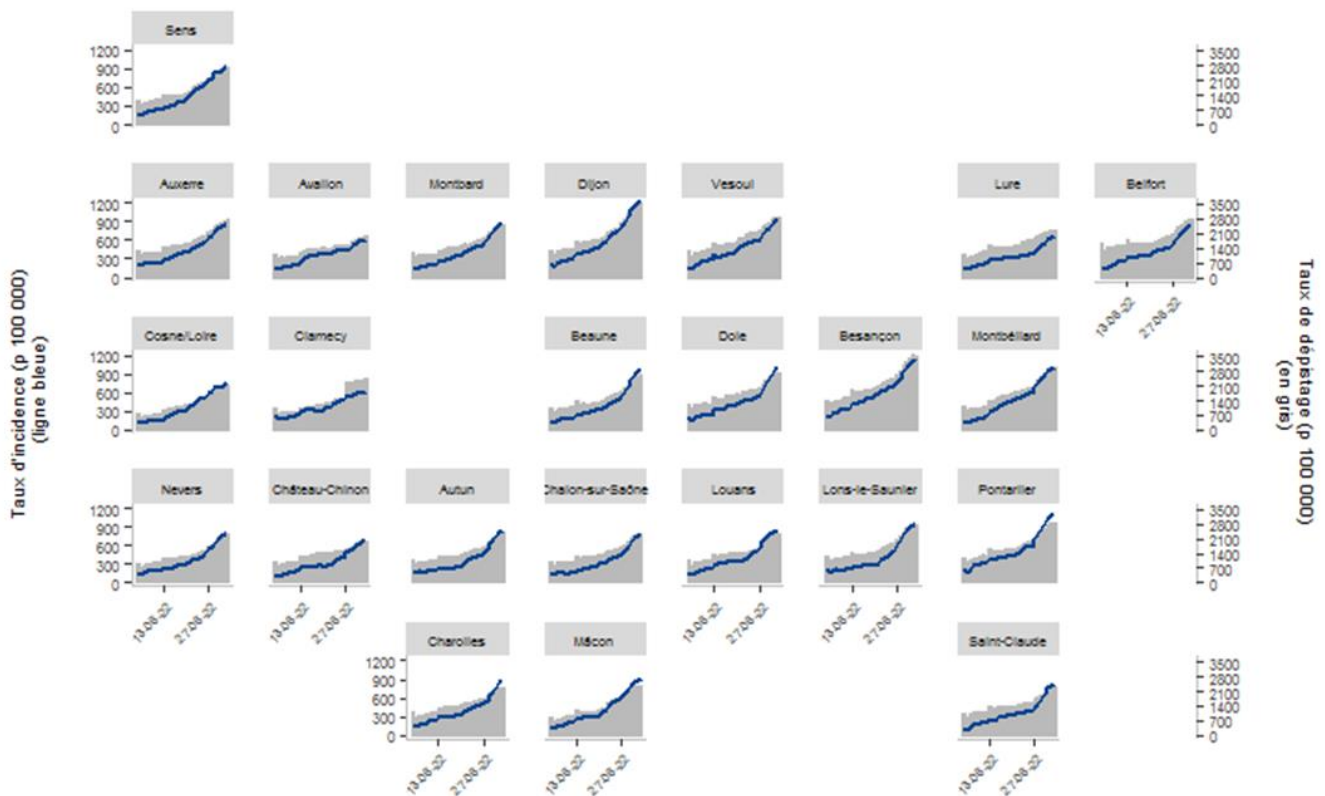
| Département | Taux d'incidence (p. 100 000 hab) | Evolution | Taux de positivité (%) | Evolution | Taux de dépistage (p. 100 000 hab) | Evolution |
|-----------------------|-----------------------------------|----------------------|------------------------|--------------------|------------------------------------|----------------------|
| Côte-d'Or | 1 112.4 | 466.7 (72.3%) | 34.4 | 4.4 (14.5%) | 3 236.7 | 1084.8 (50.4%) |
| Doubs | 1 062.9 | 421.2 (65.6%) | 33.0 | 4 (13.7%) | 3 216.6 | 1009 (45.7%) |
| Jura | 930.4 | 447.6 (92.7%) | 34.8 | 8.8 (33.7%) | 2 676.0 | 819.1 (44.1%) |
| Nièvre | 745.5 | 287.6 (62.8%) | 33.4 | 3.2 (10.6%) | 2 232.5 | 716 (47.2%) |
| Haute-Saône | 795.0 | 317.3 (66.4%) | 31.0 | 6.9 (28.4%) | 2 562.7 | 585.8 (29.6%) |
| Saône-et-Loire | 826.7 | 358.5 (76.6%) | 35.3 | 7 (24.9%) | 2 342.0 | 684.9 (41.3%) |
| Yonne | 837.1 | 266.2 (46.6%) | 31.9 | 2.4 (8%) | 2 627.6 | 692 (35.8%) |
| Territoire de Belfort | 820.6 | 354.6 (76.1%) | 29.9 | 5.9 (24.4%) | 2 748.6 | 807 (41.6%) |
| BFC | 929.3 | 379.9 (69.1%) | 33.4 | 5.1 (18.2%) | 2 779.0 | 837.6 (43.1%) |

Surveillance virologique (suite)

Tableau 2 : Indicateurs régionaux et départementaux pour la semaine 26 et leurs évolutions par rapport à la semaine précédente, chez les 65 ans et plus

| Département | Taux d'incidence (p. 100 000 hab) | Evolution | Taux de positivité (%) | Evolution | Taux de dépistage (p. 100 000 hab) | Evolution |
|-----------------------|-----------------------------------|----------------------|------------------------|--------------------|------------------------------------|----------------------|
| Côte-d'Or | 1 114.4 | 434.1 (63.8%) | 30.3 | 5.3 (21.1%) | 3 673.1 | 958.7 (35.3%) |
| Doubs | 1 078.2 | 355.1 (49.1%) | 31.7 | 4.5 (16.5%) | 3 397.0 | 742.2 (28%) |
| Jura | 957.2 | 437.3 (84.1%) | 30.4 | 9 (41.8%) | 3 145.0 | 721.9 (29.8%) |
| Nièvre | 711.4 | 290.5 (69%) | 27.7 | 4.7 (20.5%) | 2 568.1 | 737.8 (40.3%) |
| Haute-Saône | 766.0 | 269.6 (54.3%) | 25.1 | 5.2 (26.3%) | 3 047.9 | 553.5 (22.2%) |
| Saône-et-Loire | 834.4 | 335.9 (67.4%) | 30.2 | 6.5 (27.6%) | 2 763.6 | 656.8 (31.2%) |
| Yonne | 862.2 | 287.4 (50%) | 28.0 | 4.1 (17.2%) | 3 083.5 | 674.2 (28%) |
| Territoire de Belfort | 894.3 | 481.6 (116.7%) | 30.1 | 11.5 (61.6%) | 2 975.4 | 756.7 (34.1%) |
| BFC | 924.0 | 356.3 (62.7%) | 29.6 | 5.8 (24.4%) | 3 118.2 | 734.7 (30.8%) |

Figure 4 : Taux d'incidence cumulés sur 7 jours (en bleu) et taux de dépistage (en gris) par arrondissement



Données du 05-06-2022 au 03-07-2022

Variants préoccupants et à suivre du SARS-CoV-2

En raison de son instabilité génétique, différentes souches ou variants du virus SARS-CoV-2 sont susceptibles de circuler sur le territoire. Certains sont qualifiés de « préoccupants (variants of concern ou VOC) » car leur impact sur le plan de la transmissibilité, de la virulence ou de l'échappement immunitaire potentiel justifie la mise en place d'une surveillance et de mesures de gestion spécifiques au niveau national, dans l'objectif de contenir leur progression. Des détails sur le sujet sont disponibles sur le site de Santé publique France.

Deux types de surveillance ont été mis en place pour suivre l'évolution de ces variants :

1. Le criblage qui consiste à repérer des mutations présentes dans le génome du variant dont on souhaite suivre l'évolution. Relativement rapide dans sa mise en œuvre, cette technique souffre d'un manque de spécificité : plusieurs variants peuvent posséder ces mêmes mutations spécifiques.
2. Le séquençage complet du génome viral qui permet de déterminer avec précision la nature d'un variant. Les « enquêtes Flash » réalisées par le consortium Emergen consistent à séquencer chaque semaine un échantillon des prélèvements positifs à SARS-CoV-2. Les résultats sont connus plusieurs semaines après la date de prélèvement.

À ce jour, 2 variants sont classés comme VOC circulants et 3 comme VOC non-circulants <https://www.santepubliquefrance.fr/dossiers/coronavirus-covid-19/coronavirus-circulation-des-variants-du-sars-cov-2>

En France :

► Remplacement progressif de BA.2 par BA.5.

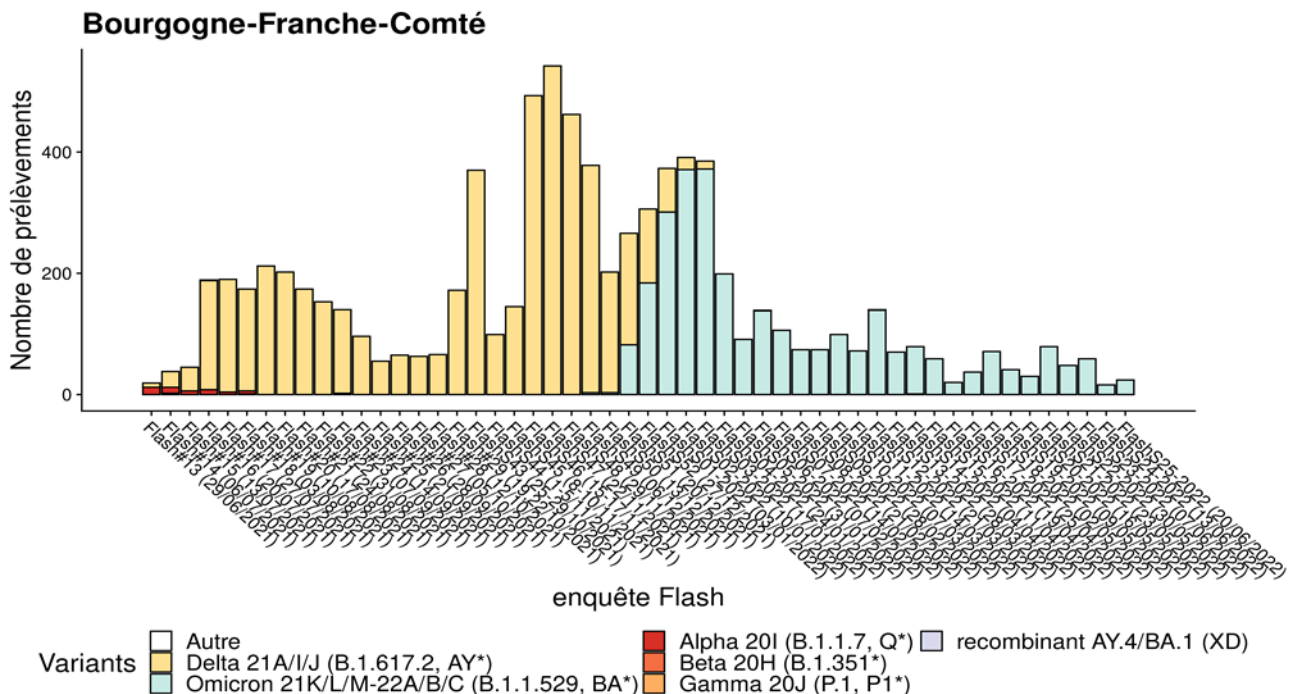
► Au cours de l'enquête Flash S25 (20/06), BA.2 représentait 18% des séquences interprétables (25 % en incluant l'ensemble de ses sous-lignées) contre 67 % pour BA.5, alors que lors de Flash S24, les données observées indiquaient 24 % pour BA.2 et 54 % pour BA.5.

En Bourgogne -Franche-Comté :

► Le variant Omicron circule de manière exclusive en région Bourgogne-Franche-Comté (100 % des RT-PCR séquencées en S25).

► Les sous-lignées BA.4 et BA.5 du variant Omicron atteignent plus de 80 % des séquences interprétables dans tous les départements hormis le Territoire-de-Belfort, l'Yonne et la Nièvre d'après les données de criblage.

Figure 5 : Evolution hebdomadaire du nombre de variants séquencés par enquête Flash, en Bourgogne-Franche-Comté (données EMERGEN au 06/07/2022)



Surveillance en Établissements sociaux et médicaux-sociaux (ESMS)

Le dispositif de surveillance des cas et des décès de COVID-19, en établissements sociaux et médico-sociaux (ESMS) avec hébergement, parmi les résidents et le personnel, a été mis en place par Santé publique France. Un guide méthodologique est disponible sur le site de Santé publique France et des fiches réflexes sur le site de l'ARS.

- Le nombre de nouveaux épisodes (au moins un cas confirmé) augmente depuis plusieurs semaines (Figure 6).
- Au total, dans la région, **138 épisodes** sont en cours de gestion (dont 77 foyers - au moins 3 cas confirmés).
- Le nombre de décès en ESMS parmi les résidents depuis le début de cette surveillance est de **2 499** (dont la quasi-totalité est survenu en Ehpad – Tableau 3).

Figure 6 : Nombre hebdomadaire de signalements d'épisodes avec au moins un cas (possible ou confirmé) de COVID-19 par type d'ESMS, par semaine calendaire, depuis la semaine 30/2020, Bourgogne-Franche-Comté (Source : Surveillance dans les ESMS, au 06/07/2022)

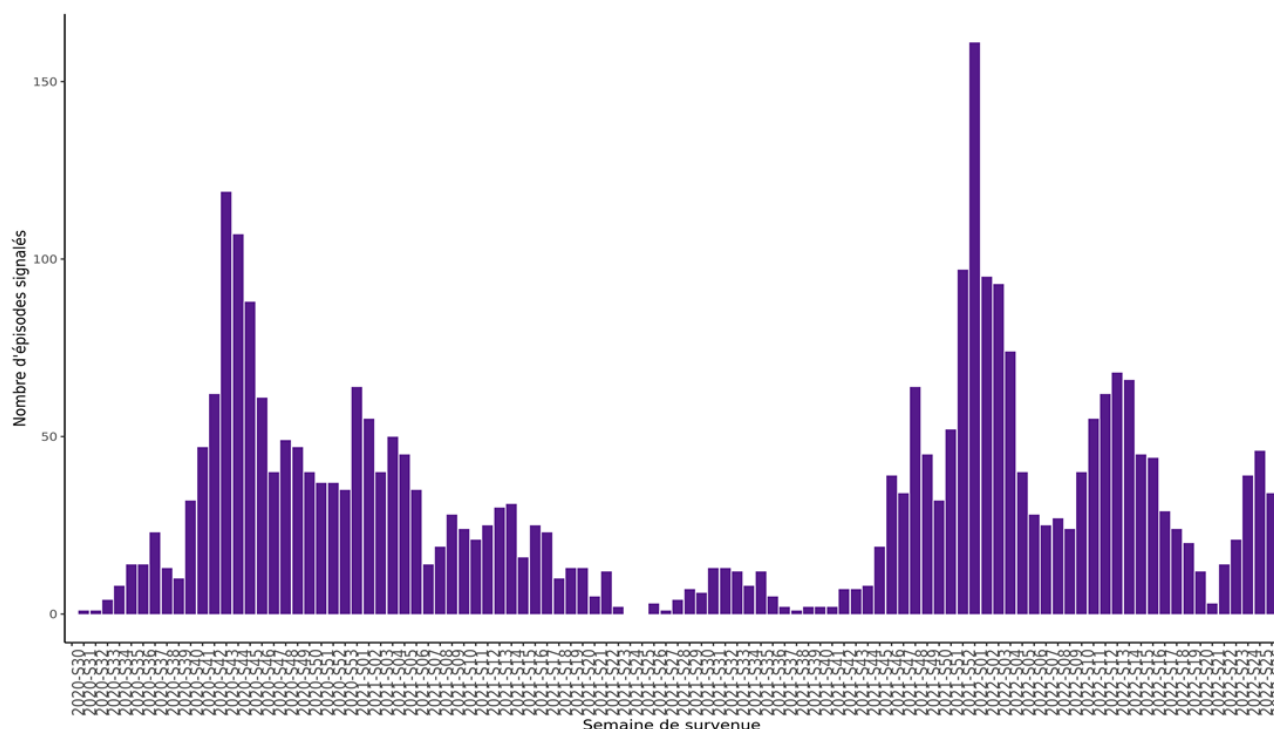


Tableau 3 : Nombre de signalements en établissement d'hébergement pour personnes âgées dépendantes (Ehpad) de cas COVID-19 et de décès chez les résidents et le personnel rapportés du 01/03/2020 au 03/07/2022, par département, Bourgogne-Franche-Comté (Source : Surveillance dans les ESMS, au 06/07/2022)

| Département | Signalements | Cas confirmés parmi les résidents | Décès établissement parmi les résidents | Cas confirmés parmi le personnel |
|-----------------------|--------------|-----------------------------------|---|----------------------------------|
| Côte-d'Or | 397 | 4 728 | 381 | 2 232 |
| Doubs | 250 | 2 799 | 414 | 1 923 |
| Jura | 214 | 1 995 | 148 | 1 162 |
| Nièvre | 134 | 1 913 | 130 | 938 |
| Haute-Saône | 144 | 1 780 | 255 | 810 |
| Saône-et-Loire | 438 | 5 954 | 717 | 3 223 |
| Yonne | 346 | 3 848 | 279 | 1 898 |
| Territoire de Belfort | 50 | 774 | 133 | 536 |
| Total région | 1 973 | 23 791 | 2 457 | 12 722 |

Surveillance en ville

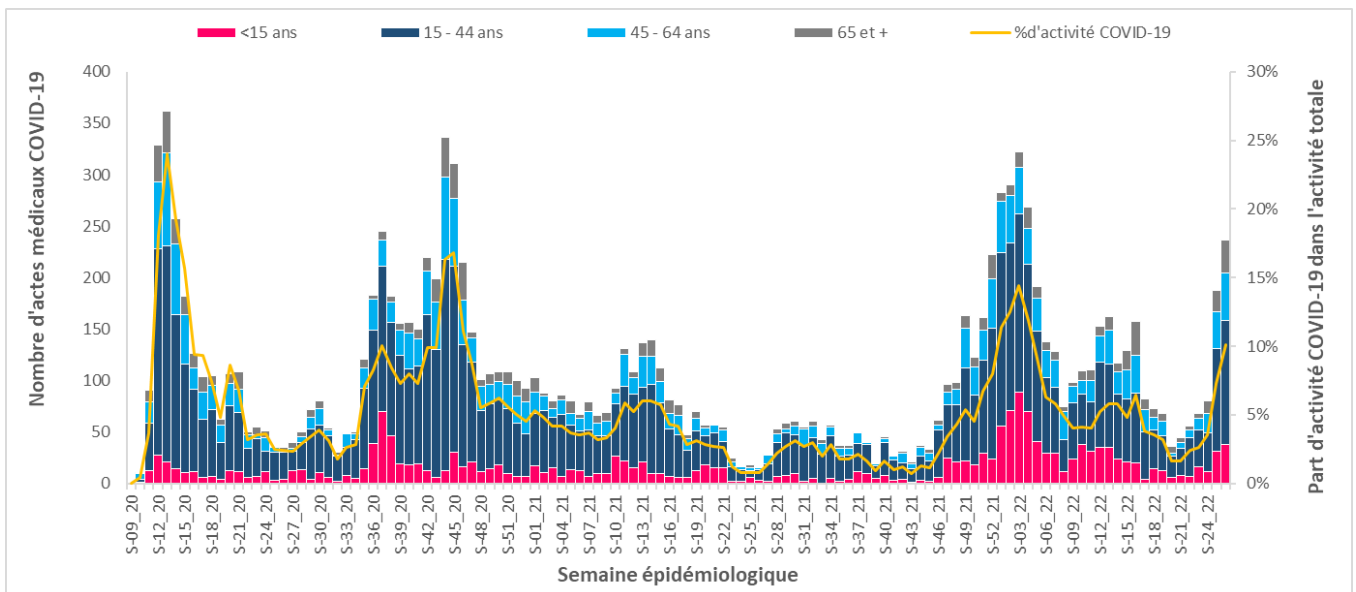
Actes/consultations pour suspicion de COVID-19

Données SOS Médecins

Depuis le début de l'épidémie, les données des 4 associations SOS Médecins de la région (Dijon, Besançon, Sens et Auxerre) permettent de suivre les suspicions de COVID-19 dans 3 des 8 départements de Bourgogne-Franche-Comté. Les données des deux associations SOS Médecins Besançon et Auxerre manquantes depuis le 16/02/2022 ont été réintégréées le 6/07/2022 (page 13).

- La part d'activité COVID-19 dans l'activité totale des associations SOS Médecins est en augmentation (10,14 % vs. 7,28 % en S-1).
- La moitié des diagnostics concerne les 15 – 44 ans (120 actes) en légère augmentation par rapport à S-1 (100 actes).

Figure 7 : Nombre hebdomadaire d'actes et part d'activité (en %) pour suspicion de COVID-19 par classes d'âge, Bourgogne-Franche-Comté (Source : SOS Médecins, au 06/07/2022)



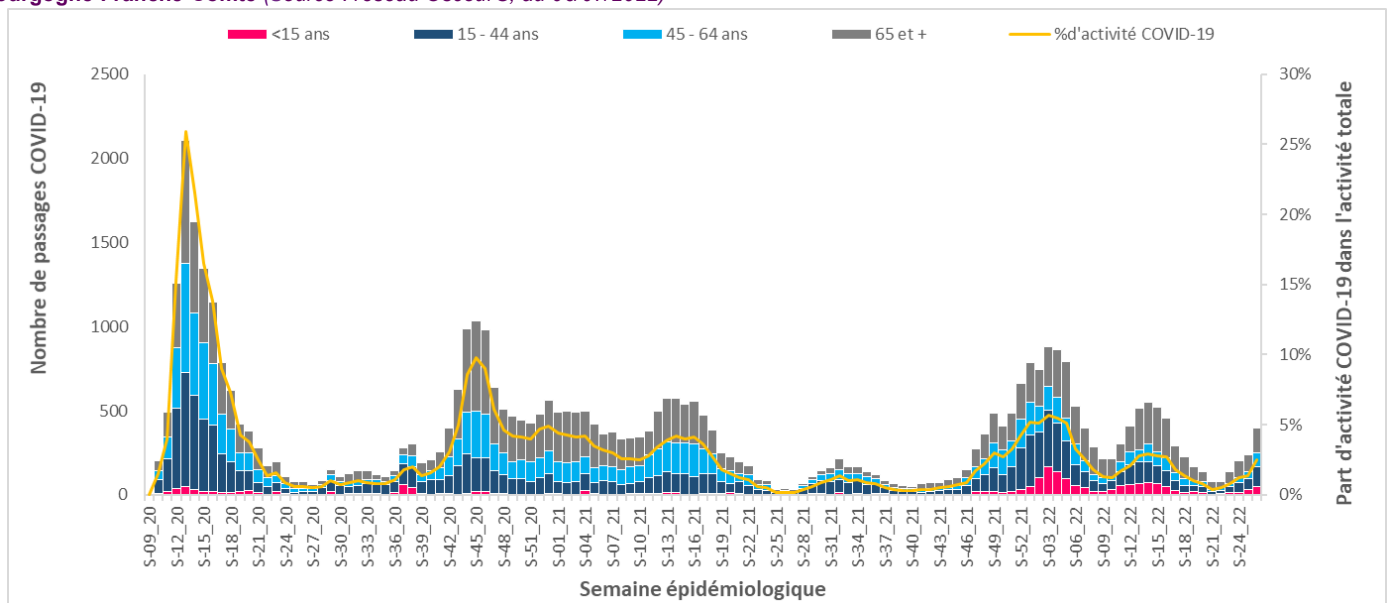
Surveillance à l'hôpital

Passages aux urgences

Depuis le 24 février 2020, un indicateur de surveillance syndromique pour identifier les personnes suspectées d'être infectées au SARS-CoV-2 a été mis en place pour l'ensemble des structures d'urgence du Réseau OSCOUR®.

- La part d'activité COVID-19 dans l'activité totale des services d'urgences augmente (2,5 % en S26 vs 1,4 % en S25).
- En S26, les deux tiers des passages aux urgences pour suspicion de COVID-19 concerne les 65 ans et plus (151 passages, soit 37,9 %) et les 15-44 ans (118 passages, soit 29,6 %).

Figure 8 : Nombre hebdomadaire de passages aux urgences et part d'activité (en %) pour suspicion de COVID-19 par classes d'âge, Bourgogne-Franche-Comté (Source : réseau Oscour®, au 06/07/2022)



Hospitalisations, admissions en services de soins critiques, décès à l'hôpital

Depuis mars 2020, l'hospitalisation des patients infectés par le SARS-CoV-2 est suivie à partir du système d'information pour le suivi des victimes (SI-VIC). En Bourgogne-Franche-Comté, 102 établissements de santé participent à cette surveillance. Les données sont présentées par date d'admission.

- En S26, il y a eu 249 nouvelles hospitalisations (Figure 9), 25 nouvelles admissions en services de soins critiques (Figure 10) et 14 décès hospitaliers (Figure 12).
- En S26, le taux des nouvelles admissions en services de soins critiques est en augmentation chez les plus de 80 ans (Figure 11).

Figure 9 : Évolution hebdomadaire du nombre de patients hospitalisés pour COVID-19, par classes d'âge, Bourgogne-Franche-Comté (Source : SI-VIC, au 06/07/2022)

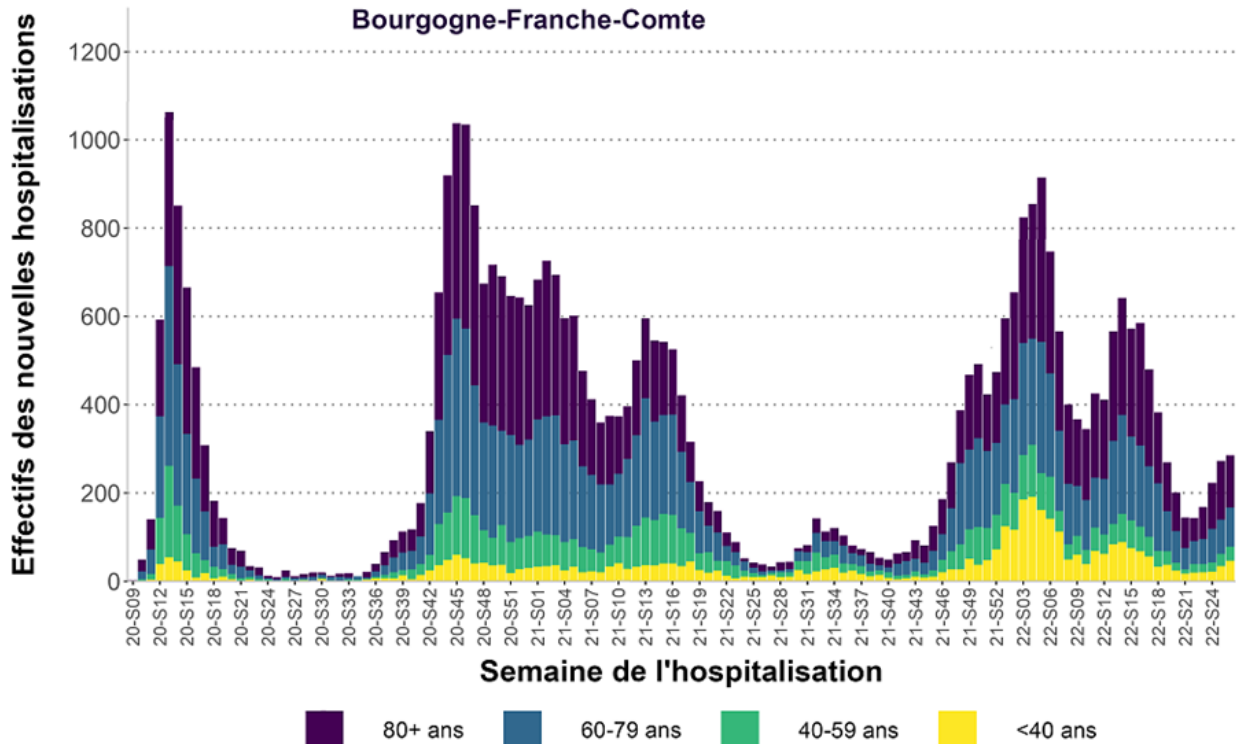


Figure 10 : Évolution hebdomadaire du nombre de patients admis en services de soins critiques, par classes d'âge, Bourgogne-Franche-Comté (Source : SI-VIC, au 06/07/2022)

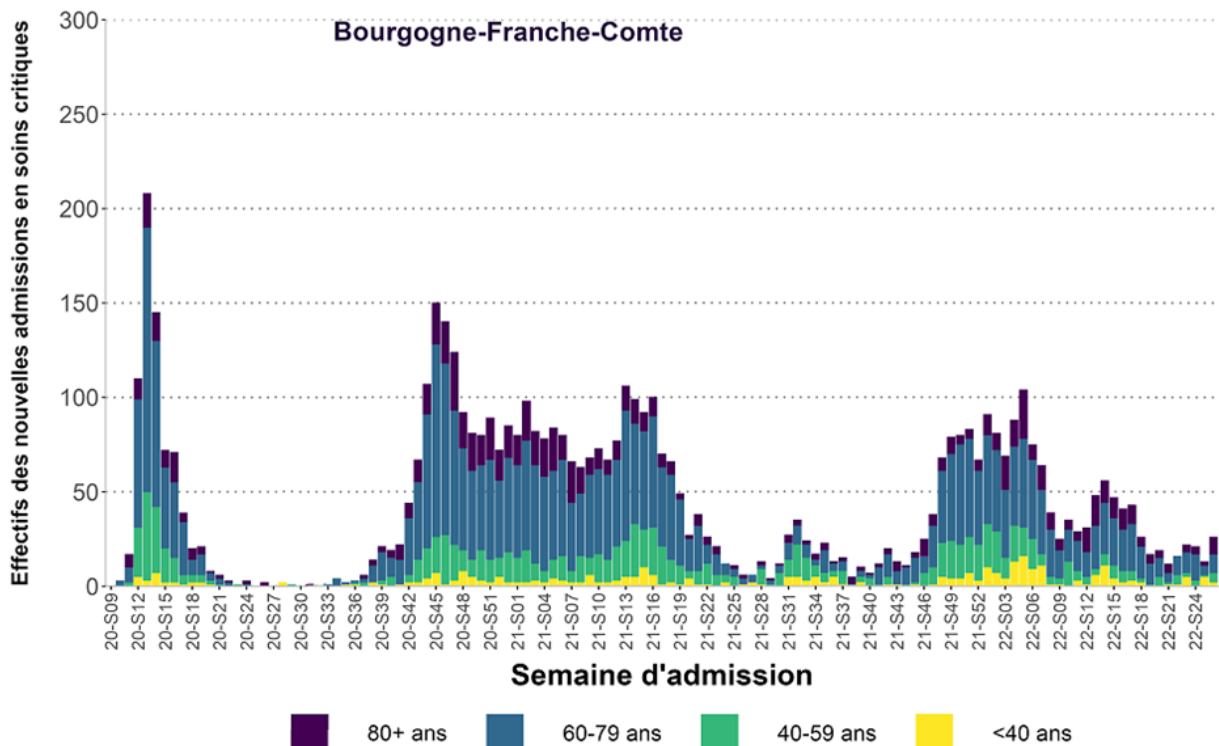


Figure 11 : Taux de nouvelles admissions en soins critiques (/10⁶ habitants) par classe d'âge, par semaine d'admission en Bourgogne-Franche-Comté (Source : SI-VIC, au 06/07/2022)

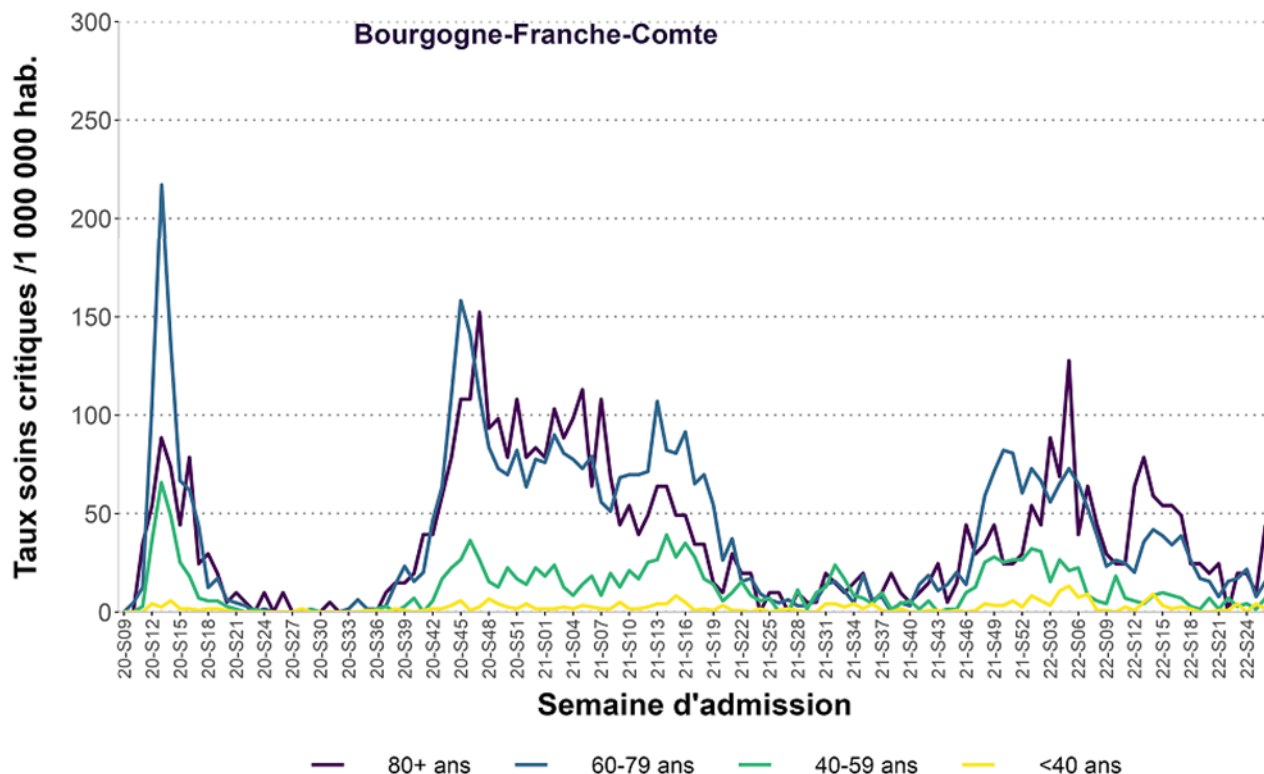
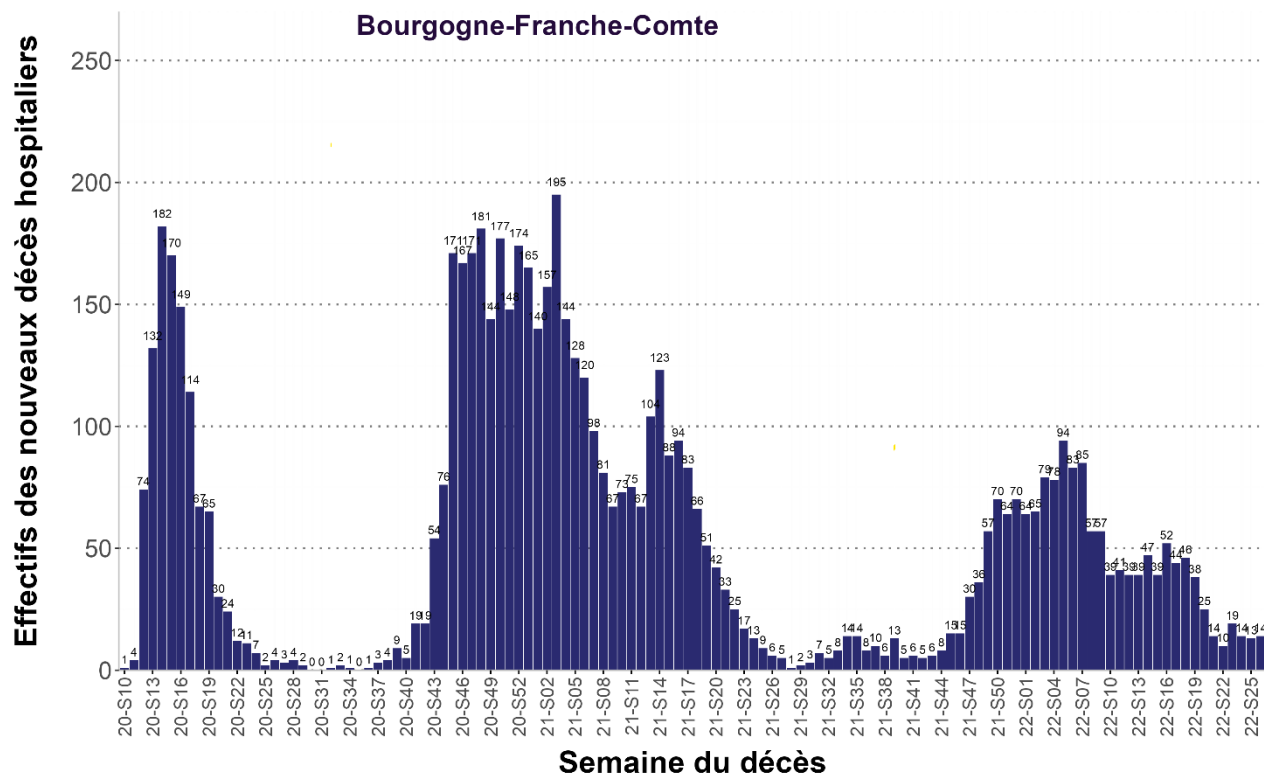


Figure 12 : Nombre de personnes décédées pour COVID-19 à l'hôpital, par semaine d'admission en Bourgogne-Franche-Comté (Source : SI-VIC, au 06/07/2022)



Surveillance de la mortalité COVID-19

Mortalité spécifique au COVID-19 issue de la certification électronique des décès

Tableau 4 : Description des décès certifiés par voie électronique avec mention COVID-19 dans les causes médicales de décès (N = 2 293) (Source : Inserm-CépiDC, du 01/03/2020 au 28/06/2022)

| Cas selon la classe d'âge | Sans comorbidité ¹ | | Avec comorbidités ¹ | | Total ² | |
|---------------------------|-------------------------------|-----------|--------------------------------|-----------|--------------------|------------|
| | n | % | n | % | n | % |
| 15-44 ans | 5 | 60 | 5 | 50 | 10 | <1 |
| 45-64 ans | 30 | 23 | 100 | 77 | 130 | 6 |
| 65-74 ans | 85 | 25 | 252 | 75 | 337 | 15 |
| 75 ans ou plus | 457 | 25 | 1359 | 75 | 1816 | 79 |
| Tous âges | 577 | 25 | 1716 | 75 | 2293 | 100 |

1 : % présentés en ligne | 2 : % présentés en colonne

Le déploiement de la certification électronique des décès peine à évoluer en France. Le taux de certification en Bourgogne-Franche-Comté était estimé en 2021 à 16,2%, fluctuant de 10,5% dans l'Yonne à 31,3% en Haute-Saône. Les décès remontés par cette voie proviennent en grande majorité d'établissements hospitaliers publics, les EHPAD étant minoritaires et les décès à domicile quasi-inexistants.

Répartition selon l'existence de facteurs de risque connus (Tableau 4)

- Avec comorbidités : 75 % (n = 1 716)
- Sans ou non renseigné : 25 % (n = 577)

Ces données concernant la mortalité spécifique au COVID-19 issues de la certification électronique des décès n'ont pas été mises à jour cette semaine et ne seront plus produites à partir de la semaine prochaine.

Vaccination contre la COVID-19

La vaccination contre la COVID-19 a débuté en région le 27 décembre 2020. La vaccination est ouverte à l'ensemble des personnes appartenant aux catégories listées ici. Le site de l'ARS Bourgogne-Franche-Comté précise les modalités pratiques (lien). Le système d'information Vaccin Covid, permettant le suivi de la vaccination contre la COVID-19, a été mis en œuvre le 04 janvier 2021. Il est administré par la Caisse nationale d'assurance maladie (Cnam) et alimenté par les professionnels de santé réalisant les vaccinations.

Le 4 juillet 2022 (données par date d'injection et par lieu de résidence) en Bourgogne-Franche-Comté :

- **2 190 133** personnes (soit 78,7 % des personnes résidant en BFC) ont reçu au moins une dose de vaccin contre la COVID-19
- **2 168 204** personnes (soit 77,9 % des personnes résidant en BFC) ont un schéma vaccinal complet
- **1 686 187** personnes (soit 60,6 % des personnes résidant en BFC) ont reçu un rappel de vaccin contre la COVID-19.

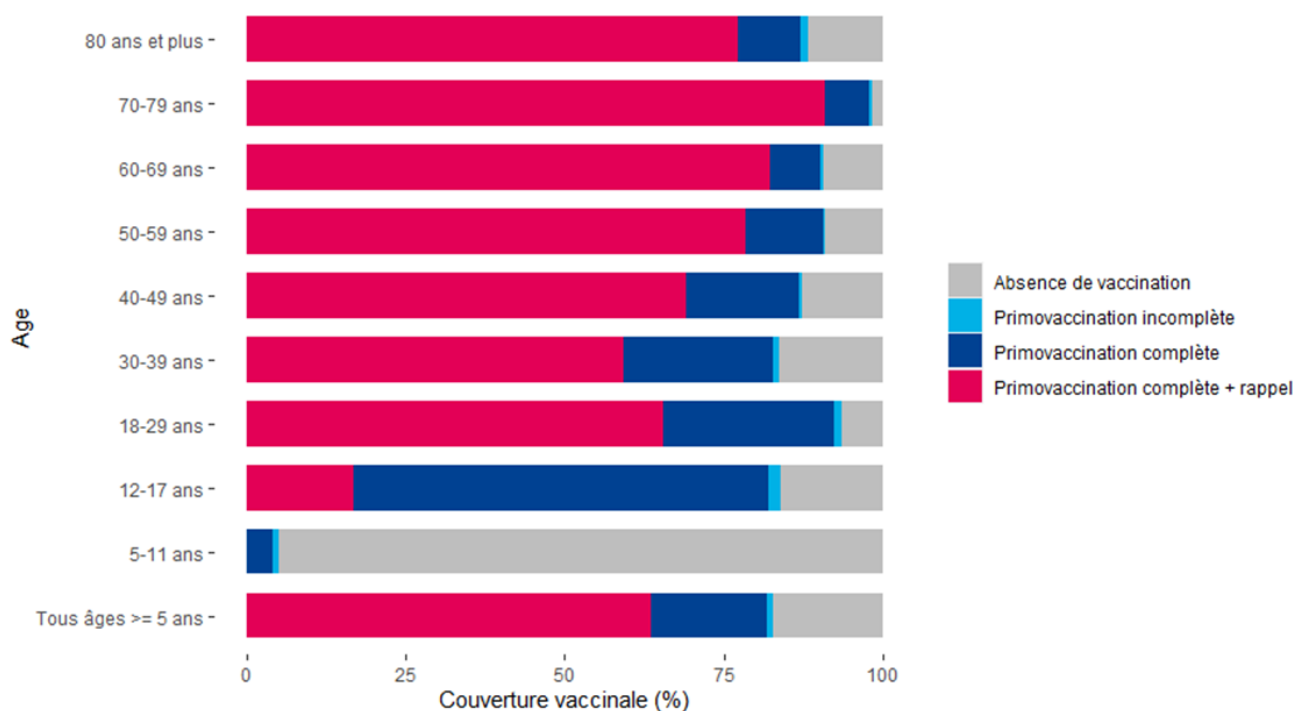
Les couvertures vaccinales stagnent depuis plusieurs mois.

Tableau 5 : Nombre de personnes ayant reçu au moins une dose, un schéma vaccinal complet ou un rappel contre la COVID-19, Bourgogne-Franche-Comté et couvertures vaccinales (% de la population), par département (Source : VAC-SI)

| départements | au moins 1 dose | | schéma complet | | rappel | |
|---------------------------------|------------------|----------------------------|------------------|----------------------------|------------------|----------------------------|
| | nb de personnes | CV (%) population générale | nb de personnes | CV (%) population générale | nb de personnes | CV (%) population générale |
| 21 Côte-d'Or | 420 830 | 79,0 % | 416 560 | 78,2 % | 324 204 | 60,8 % |
| 25 Doubs | 404 838 | 75,0 % | 400 766 | 74,3 % | 299 434 | 55,5 % |
| 39 Jura | 200 179 | 77,6 % | 198 091 | 76,8 % | 152 156 | 59,0 % |
| 58 Nièvre | 165 481 | 82,9 % | 163 861 | 82,1 % | 134 123 | 67,2 % |
| 70 Haute-Saône | 184 196 | 79,0 % | 182 360 | 78,2 % | 143 415 | 61,5 % |
| 71 Saône-et-Loire | 445 917 | 81,4 % | 441 924 | 80,7 % | 350 943 | 64,1 % |
| 89 Yonne | 263 722 | 79,4 % | 260 745 | 78,5 % | 202 542 | 61,0 % |
| 90 Territoire de Belfort | 104 970 | 74,9 % | 103 897 | 74,1 % | 79 370 | 56,6 % |
| Bourgogne-Franche-Comté | 2 190 133 | 78,7 % | 2 168 204 | 77,9 % | 1 686 187 | 60,6 % |

Vaccination contre la COVID-19 (suite)

Figure 13 : Répartition de la couverture vaccinale (% de la population) par classe d'âge contre la COVID-19, Bourgogne-Franche-Comté (Source : VAC-SI)



Sont disponibles en open data sur la plateforme Géodes ainsi que sur data.gouv.fr, les nombres de personnes vaccinées par au moins une dose, par âge et sexe (depuis le 27 janvier 2021), les nombres de personnes vaccinées avec un schéma vaccinal complet, par âge et sexe (28 janvier 2021), les nombres de résidents en Ehpad ou en USLD vaccinés contre la COVID-19, au moins une dose et avec un schéma vaccinal complet (02 février 2021) ainsi que leurs couvertures vaccinales (03 février 2021). Ces données sont présentées au niveau national, régional et départementales et sont mises à jour quotidiennement. La liste des centres de vaccination est disponible sur le lien suivant : <https://sante.fr/carte-vaccination-covid>

Pour en savoir + sur la vaccination : [Vaccination Info Service](#)

| Surveillance de 5 maladies infectieuses à déclaration obligatoire (MDO) |

La Cellule régionale dispose en temps réel des données de 5 MDO déclarées dans la région : infection invasive à méningocoque (IIM), hépatite A, rougeole, légionellose et toxi-infection alimentaire collective (TIAC). Les résultats sont présentés en fonction de la date d'éruption pour la rougeole (si manquante, elle est remplacée par celle du prélèvement ou de l'hospitalisation et, en dernier recours, par la date de notification), de la date d'hospitalisation pour l'IIM, de la date de début des signes pour l'hépatite A et la légionellose et de la date du premier cas pour les TIAC (si manquante, elle est remplacée par la date du repas ou du dernier cas, voire en dernier recours par la date de la déclaration des TIAC).

Tableau 6 : Nombre de MDO déclarées par département (mois en cours M et cumulé année A) et dans la région 2019-2022, données arrêtées au 07/07/2022

| | Bourgogne-Franche-Comté | | | | | | | | | | | | | | | | 2022* | 2021* | 2020 | 2019 |
|-------------------|-------------------------|----|----|---|----|---|----|---|----|---|----|----|----|---|----|---|-------|-------|------|------|
| | 21 | | 25 | | 39 | | 58 | | 70 | | 71 | | 89 | | 90 | | | | | |
| | M | A | M | A | M | A | M | A | M | A | M | A | M | A | M | A | | | | |
| IIM | 0 | 0 | 0 | 0 | 0 | 0 | 0 | 0 | 0 | 0 | 0 | 1 | 0 | 0 | 0 | 0 | 1 | 2 | 6 | 18 |
| Hépatite A | 0 | 0 | 0 | 0 | 0 | 0 | 0 | 0 | 0 | 1 | 0 | 2 | 0 | 0 | 0 | 2 | 5 | 19 | 8 | 42 |
| Légionellose | 0 | 10 | 0 | 7 | 0 | 1 | 0 | 0 | 0 | 7 | 0 | 10 | 0 | 6 | 0 | 9 | 50 | 148 | 94 | 111 |
| Rougeole | 0 | 0 | 0 | 0 | 0 | 0 | 0 | 0 | 0 | 0 | 0 | 0 | 0 | 0 | 0 | 0 | 0 | 0 | 1 | 9 |
| TIAC ¹ | 0 | 7 | 0 | 3 | 0 | 0 | 0 | 0 | 0 | 0 | 0 | 8 | 0 | 0 | 0 | 0 | 18 | 39 | 36 | 63 |

¹ Les données incluent uniquement les DO et non celles déclarées à la Direction générale de l'alimentation (DGAL).

* données provisoires - Source : Santé publique France

| Surveillance environnementale |

En 2004, la France a mis en place un plan national canicule destiné à réduire les impacts sanitaires des vagues de chaleur. Ce plan s'appuyait sur le système d'alerte canicule et santé (Sacs) piloté par Santé publique France en lien avec Météo-France : l'objectif est d'anticiper les périodes où la chaleur présente un risque pour prévenir la population, en rappelant les mesures de protection. Météo-France fournit chaque jour à 12h les prévisions météorologiques des 7 prochains jours ainsi que les Indicateurs BioMétéorologiques (IBM) des 5 prochains jours. Les deux IBM (IBM nuit / IBM jour) sont construits à l'aide des moyennes de températures prévues sur 3 jours consécutifs, permettant respectivement de vérifier si ces prévisions d'IBM dépassent un seuil d'alerte. Quand ces 2 IBM nuit/jour dépassent simultanément les seuils d'alertes dans un département, cela signifie que Météo-France prévoit une vague de chaleur d'au moins 72 heures.

Le dispositif d'alerte comprend 4 niveaux progressifs coordonnés avec les niveaux de vigilance météorologique de Météo-France (verte, jaune, orange et rouge). Le niveau est évalué chaque jour au niveau départemental. En cas de vigilance jaune, orange ou rouge, une surveillance sanitaire de la morbidité est mise en œuvre par Santé publique France pour identifier un impact inhabituel afin d'adapter les mesures de gestion à mettre en place. La mortalité n'est connue qu'un mois après une vague de chaleur (du fait de l'existence d'un délai de déclaration des décès) et fait donc l'objet d'un bilan a posteriori sur l'ensemble de la période de surveillance.

La surveillance Sacs s'étend du 1^{er} juin au 15 septembre.

Le bulletin Canicule Météo-France de ce jour prévoit **une vigilance canicule de niveau vert** pour tous les départements de la région.

Les indices de pollution de l'air sont accessibles sur le site <https://www.atmo-bfc.org>.

| Surveillance canicule (SurSaUD®) |

Les indicateurs de la SURveillance SANitaire des Urgences et des Décès (SurSaUD®) sont : le nombre de passages aux urgences par jour, (tous âges et chez les 75 ans et plus) et les pathologies liées à la chaleur diagnostiquées par les services d'urgences adhérant à SurSaUD® ; - le nombre toutes causes par jour (tous âges et chez les 65 ans et plus) et les pathologies liées à la chaleur diagnostiquées par les associations SOS Médecins adhérant à SurSaUD®

Depuis le 16/02/2022, un changement de serveur national chez SOS Médecins France a occasionné une perte du flux de données pour les associations SOS Médecins Besançon et Auxerre. Les données de ces deux associations SOS Médecins manquantes depuis cette date ont été réintégrées le 6/07/2022. Il persiste cependant deux périodes pour lesquelles les données n'ont pas encore été récupérées (du 21 au 24/02/2022 et du 7 au 10/04/2022).

Commentaires :

Pas d'augmentation inhabituelle de l'activité des services d'urgences et des associations SOS Médecins en Bourgogne-Franche-Comté (figures 14 et 15).

Les indicateurs des pathologies en lien avec la chaleur restent stables à un niveau faible (figures 16 et 17).

Figure 14 : Nombre de passages aux urgences de Bourgogne-Franche-Comté par jour, tous âges et chez les 75 ans et plus (Source : OSCOUR®)

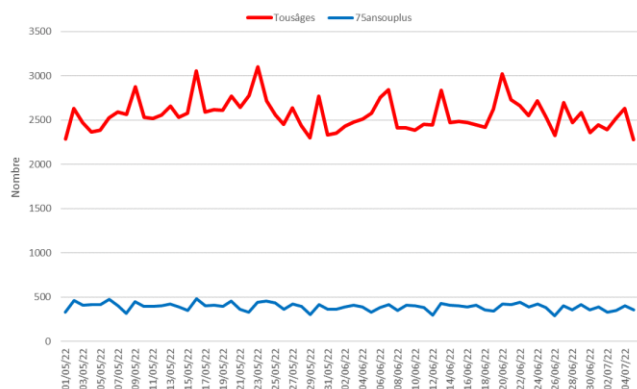


Figure 15 : Nombre d'actes SOS Médecins de Bourgogne-Franche-Comté par jour, tous âges et chez les 65 ans et plus (Source : SOS Médecins)

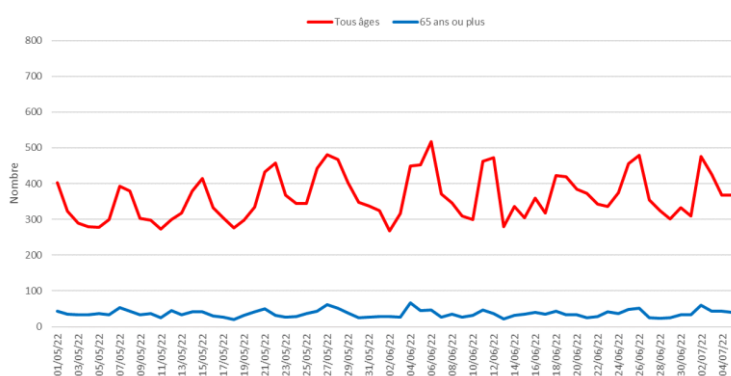


Figure 16 : Nombre de passages par jour aux urgences pour les pathologies en lien avec la chaleur (hyperthermies, déshydratations et hyponatrémies) de Bourgogne-Franche-Comté, depuis 1^{er} mai 2022 (Source : OSCOUR®)

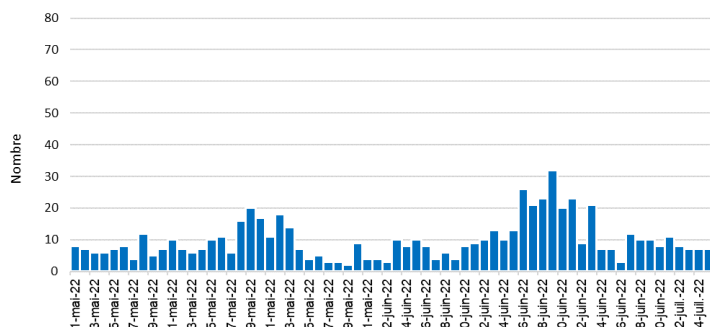
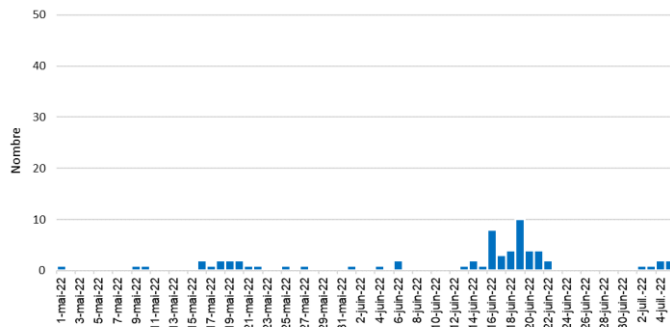


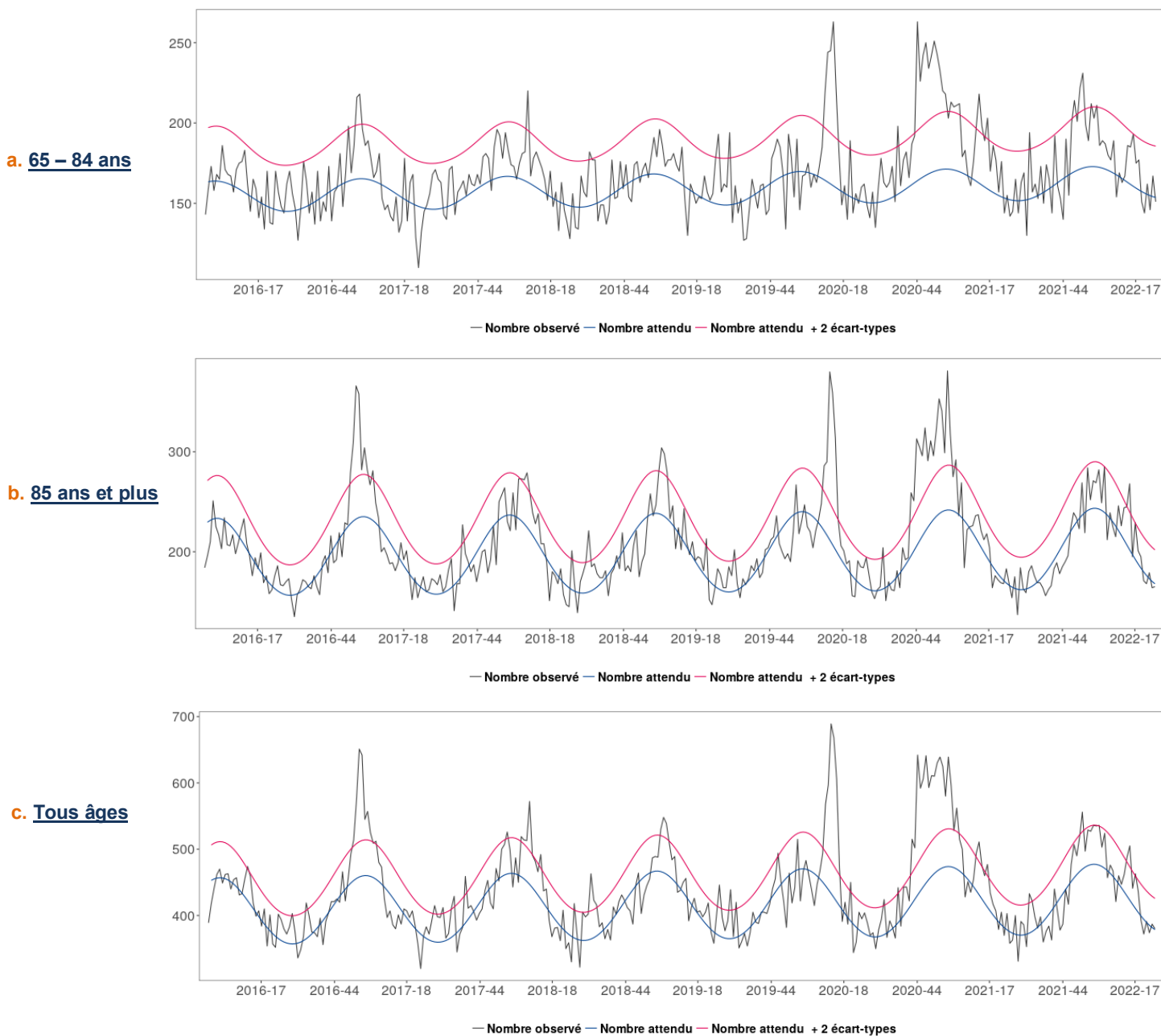
Figure 17 : Nombre d'actes journaliers SOS Médecins pour les pathologies en lien avec la chaleur (hyperthermies, et déshydratations) de Bourgogne-Franche-Comté, depuis 1^{er} mai 2022 (Source : SOS Médecins)



| Mortalité toutes causes |

Figure 18 : Mortalité régionale toutes causes, pour les classes d'âge 65 - 84 ans (a), 85 ans et plus (b), tous âges (c) jusqu'à la semaine 24- 2022 (Source : Insee, au 06/072022)

Le nombre de décès des 3 dernières semaines doit être considéré comme provisoire car une partie de ces décès n'a pas encore été remontée à la Cellule régionale



Commentaires :

Il n'y a pas d'excès de mortalité toutes causes (tous âges) en Bourgogne-Franche-Comté (figure 18).



Département Alerte et Crise

Point Focal Régional (PFR) des alertes sanitaires

Tél : 0 809 404 900
Fax : 03 81 65 58 65
Courriel : ars-bfc-alerte@ars.sante.fr

| Remerciements des partenaires locaux |

Nous remercions nos partenaires de la surveillance locale :

Réseau SurSaUD®, ARS siège et délégations territoriales, Samu Centre 15, Laboratoires de virologie de Dijon et de Besançon, Services de réanimation de Bourgogne-Franche-Comté et l'ensemble des professionnels de santé qui participent à la surveillance.



Des informations nationales et internationales sont accessibles sur les sites du Ministère chargé de la Santé et des Sports :

<http://social-sante.gouv.fr/>

et de l'Organisation mondiale de la Santé :

<http://www.who.int/fr>

Equipe de la Cellule régionale de Santé publique France en Bourgogne Franche-Comté

Coordonnateur
Olivier Retel

Epidémiologistes
Sonia Chêne
François Clinard
Elodie Terrien
Sabrina Tessier

Assistante
Marilène Ciccardini

Renforts COVID-19
Héléna Da Cruz
Diane François

Directrice de la publication
Geneviève Chêne,
Santé publique France

Rédacteurs
L'équipe de la Cellule régionale

Diffusion
Cellule régionale Bourgogne-
Franche-Comté
2, place des Savoirs
BP 1535 21035 Dijon Cedex
Tél. : 03 80 41 99 41
Fax : 03 80 41 99 53
Courriel :
circ-bfc@santepubliquefrance.fr

Retrouvez-nous sur :
<http://www.santepubliquefrance.fr>