

SURVEILLANCE SANITAIRE en BOURGOGNE-FRANCHE-COMTE

Point n°2020/08 du 20 février 2020

POINTS D'ACTUALITÉS

Bulletin épidémiologique de
la rougeole – données de
surveillance 2019
[\(lien\)](#)

Lancement d'un nouvel
outil d'information disponible
sur le site
choisirsacontraception.fr
(À la Une)

Vaccination et mesures
d'hygiène contre la grippe
(pages 9 et 10)

| A la Une |

Un nouvel outil d'information pour mieux choisir sa méthode contraceptive

Créé en 2007, le site choisirsacontraception.fr traite de tous les aspects liés à la contraception de manière simple et pédagogique. Il propose une information complète sur la contraception. Un clic sur le pictogramme permet de découvrir la méthode, ses avantages, ses inconvénients, comment elle s'utilise... Les internautes peuvent y trouver des informations plus générales ou comprendre comment aborder le sujet de la contraception en couple, avec un proche ou un professionnel de santé.

Dans le cadre de son programme « santé sexuelle », Santé publique France lance un nouvel outil, disponible sur le site choisirsacontraception.fr, pour aider les femmes à préparer leur consultation contraceptive et leur fournir une information personnalisée sur la contraception.

Ce nouvel outil a comme principaux objectifs de :

- * Favoriser le dialogue entre la patiente et son professionnel de santé y compris sur les aspects non médicaux ;
- * Offrir une information personnalisée aux femmes sur les différentes méthodes contraceptives existantes et leurs adéquations par rapport à leurs attentes ;
- * Diffuser les informations déjà présentes sur le site sous une forme nouvelle.

Il s'appuie sur les dernières recommandations de la Haute Autorité de Santé en matière de contraception et est complété par les recommandations des sociétés savantes prescriptrices.

Conçu pour être consulté sur mobile, l'outil est simple d'utilisation. Il suffit de répondre à une quinzaine de questions organisées en trois parties :

* « Moi » : sexe, âge, nombre de partenaires, méthodes de contraception déjà utilisées et satisfaction.

* « Mes préférences » : en termes d'efficacité, de régularité et modalité de prise, d'effets secondaires

* « Ma santé » : antécédents médicaux personnels et familiaux, prise de médicaments, consommation de tabac....

Une fois le questionnaire terminé, l'outil classe les contraceptifs selon trois catégories : « les plus adaptés », « les possibles » ou « les contre-indiqués probables », à partir des informations renseignées.



Quelle
contraception
me convient
le mieux ?



Pour en savoir plus :

<https://www.santepubliquefrance.fr/presse/2020/un-nouvel-outil-d-information-pour-mieux-choisir-sa-methode-contraceptive>

Nouveau coronavirus (Covid-19) : chiffres clés au 20 février 2020

- **Dans le Monde :** (Sources : ECDC et Santé publique France)
 - 75 744 cas confirmés de Covid-19 ont été signalés dont 74 670 en Chine
 - 2 128 décès dont 10 hors de Chine
- **En France**
 - 12 cas confirmés dont 6 cas groupés dans les Alpes
 - 1 décès
- **26 pays (hors Chine, Hong-Kong et Macao)** ont signalé des cas répartis comme suit :
 - Asie hors Chine (14 pays) : 367 cas
 - Europe (9 pays) : 47 cas
 - Amérique (2 pays) : 23 cas
 - Océanie (1 pays) : 15 cas
 - Afrique (1 pays) : 1 cas
 - Autres : 621 cas sur un bateau de croisière au large du Japon

| La grippe |

La surveillance de la grippe s'effectue à partir des indicateurs hebdomadaires suivants :

- pourcentage hebdomadaire de grippe parmi les diagnostics des associations SOS Médecins (Dijon, Sens, Besançon, Auxerre, source: SurSaUD®)
- pourcentage hebdomadaire de grippe parmi les diagnostics des services d'urgences de la région adhérent à SurSaUD®
- résultats des prélèvements analysés par les laboratoires du CHU de Dijon et de Besançon
- description des cas graves de grippe admis en réanimation (services sentinelles)

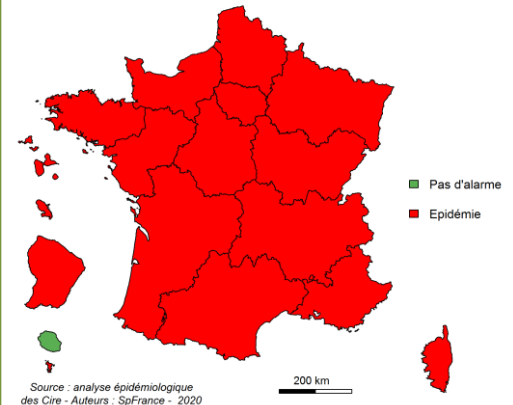
Commentaires :

Situation de la grippe saisonnière en semaine 07 :

En métropole, l'activité grippale est stable ou en augmentation modérée, à l'exception de l'Île-de-France (où le pic a été atteint en semaine 5) et de la Corse. Une co-circulation des virus A(H1N1)_{pdm09} et B/Victoria est observée.

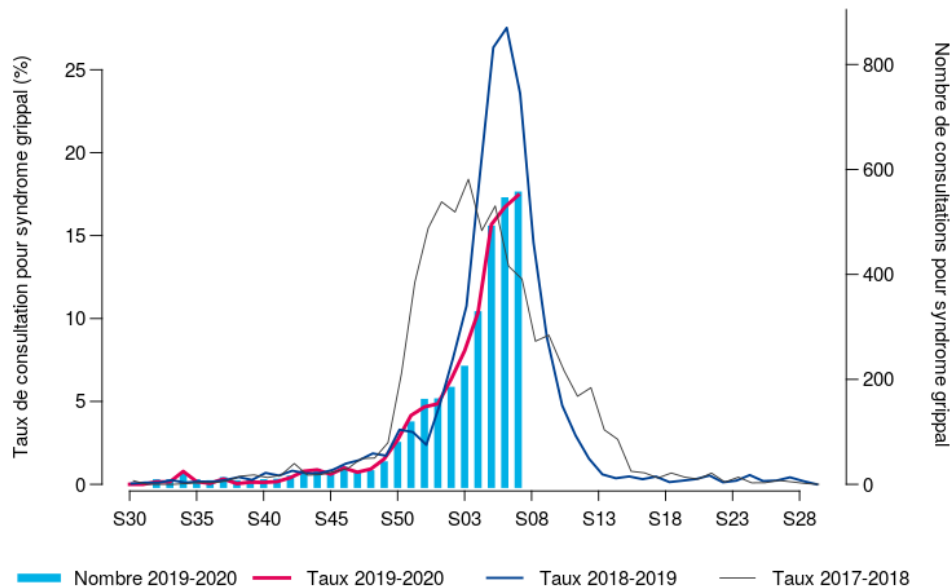
En Bourgogne-Franche-Comté, l'activité liée à la grippe des services d'urgences et des associations SOS Médecins est en augmentation modérée (figures 1 et 2). **La semaine 07 est la 4^{ème} semaine épidémique en région**. La co-circulation des virus grippaux A et B est en augmentation (figure 8). Un total de 23 cas graves de grippe a été signalé depuis le début de la surveillance des cas de grippe admis en réanimation (le 4/11/2019). Un virus de type A a été identifié chez 83 % des cas (cf page 3). Parmi ces 23 cas, quatre décès ont été constatés.

Un point de situation des IRA signalés en EMS est disponible en page 8.



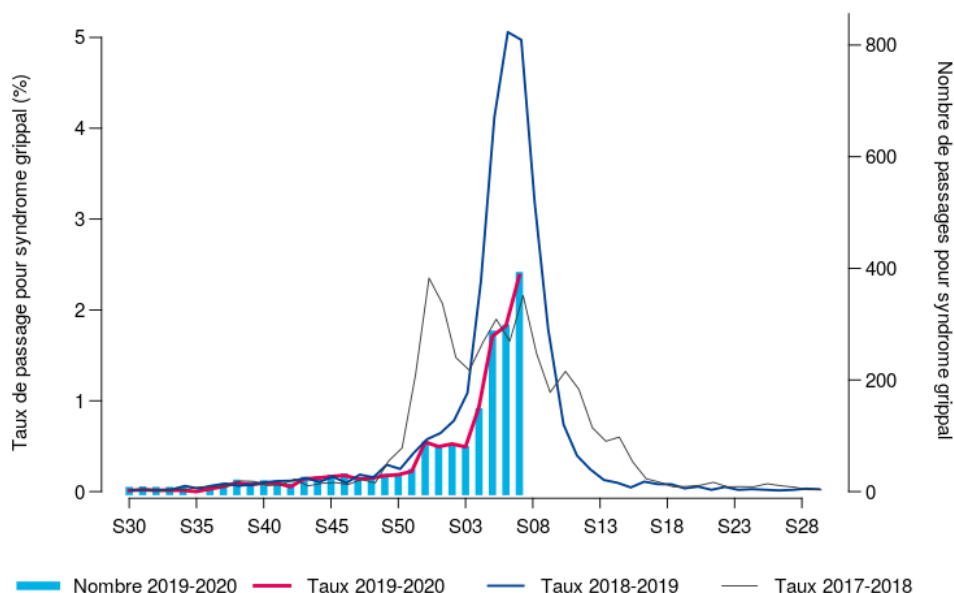
| Figure 1 |

Evolution hebdomadaire du nombre et des pourcentages de syndrome grippal parmi les diagnostics des associations SOS Médecins (Dijon, Sens, Besançon, Auxerre, source : SurSaUD®), données au 20/02/2020



| Figure 2 |

Evolution hebdomadaire du nombre et des pourcentages de syndrome grippal parmi les diagnostics des services d'urgences de Bourgogne-Franche-Comté adhérent à SurSaUD®, données au 20/02/2020



Descriptif des cas graves de grippe admis en réanimation parmi les services sentinelles en Bourgogne-Franche-Comté et en France métropolitaine, saison 2019-2020

Descriptif	BFC	%	France	%	
Statut virologique	A (H3N2)	1	4	16	3
	A (H1N1) _{pdm09}	5	22	104	20
	A non sous-typé	13	57	310	58
	B	3	13	88	17
	Co infection A et B	0	.	6	1
	Non confirmé	1	4	6	1
Classe d'âge	0 - 4 ans	7	30	49	9
	5 - 14 ans	1	4	27	5
	15 - 64 ans	8	35	251	47
	> 64 ans	7	30	203	38
Sexe	Sexe ratio M/F	1,1	52	1,6	61
Facteur de risque de complication	Aucun facteur de risque	12	52	126	24
	Facteur de risque ciblé par la vaccination	11	48	394	74
Statut vaccinal des personnes à risque	Personne non vaccinée	12	52	230	58
	Personne vaccinée	4	17	100	25
	Non renseigné ou ne sait pas	7	30	67	17
Eléments de gravité	SDRA (Syndrome de détresse respiratoire aigu)				
	Pas de SDRA	15	65	317	60
	Mineur	1	4	43	8
	Modéré	4	17	61	12
	Sévère	3	13	105	20
	Ventilation				
	VNI*/Oxygénothérapie à haut débit	11	48	204	38
	Ventilation invasive	9	29	186	35
	ECMO/ECCO2R**	0	.	35	7
	Décès parmi les cas admis en réanimation	4	17	44	8
Total	23	100	530	100	

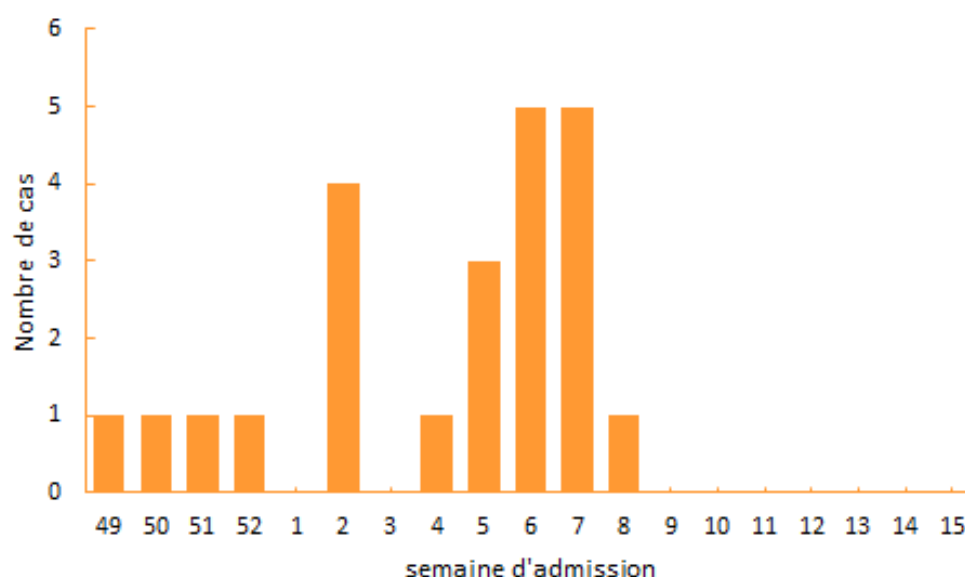
* Ventilation non invasive

**Oxygénation par membrane extra-corporelle

**Epuration extra-corporelle de CO2

| Figure 3 |

Nombre de cas graves de grippe admis en réanimation parmi les services sentinelles en Bourgogne-Franche-Comté, par semaine d'admission, saison 2019-2020 (dernière semaine incomplète)



| Les bronchiolites |

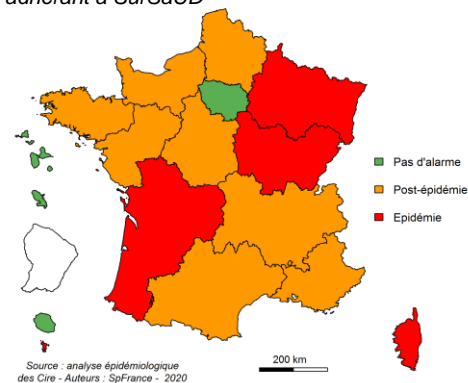
La surveillance de la bronchiolite s'effectue chez les moins de 2 ans à partir des indicateurs suivants :

- Pourcentage hebdomadaire de bronchiolites parmi les diagnostics des associations SOS Médecins (Dijon, Sens, Besançon, Auxerre source: SurSaUD®)
- Pourcentage hebdomadaire de bronchiolites parmi les diagnostics des services d'urgences de la région adhérent à SurSaUD®

Commentaires :

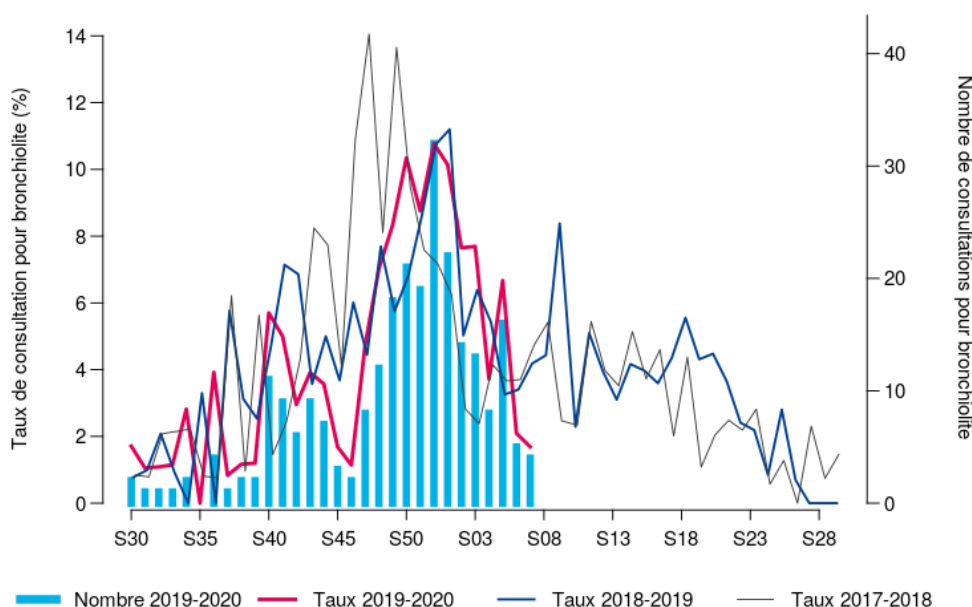
Au niveau national, tous les indicateurs sont en baisse. Une majorité de régions est en post-épidémie.

En Bourgogne-Franche-Comté, l'activité liée à la bronchiolite chez les moins de 2 ans est en phase de décroissance chez les associations SOS Médecins et dans les services d'urgence (figures 4 et 5). La région est en phase épidémique depuis 11 semaines (S49-2019) et le pic épidémique a été atteint en S52-2019. Le nombre de prélèvements positifs au VRS est toujours élevé (figure 8).



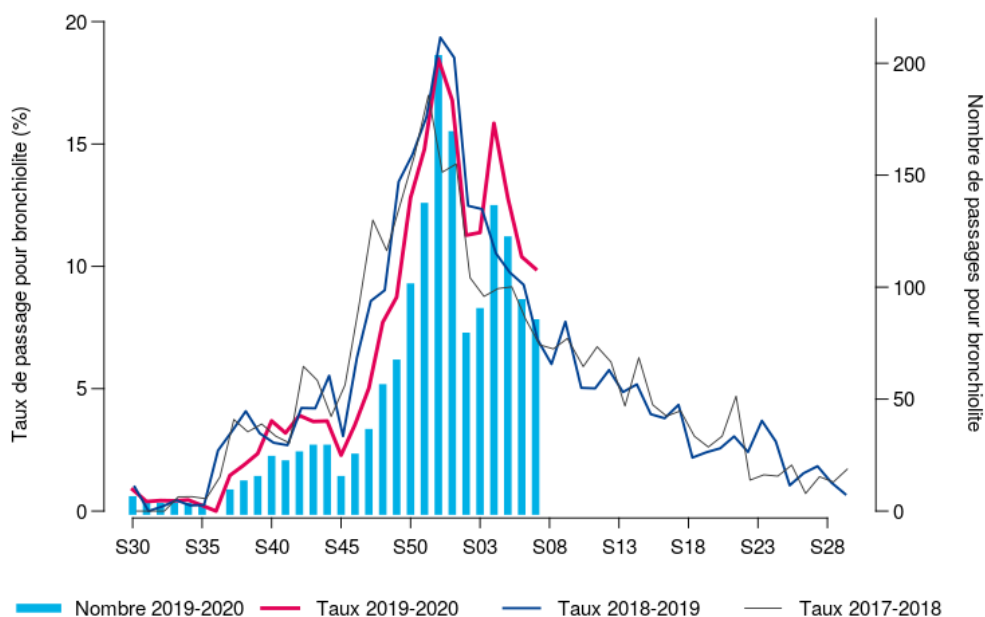
| Figure 4 |

Evolution hebdomadaire du nombre et des pourcentages de bronchiolite parmi les diagnostics des associations SOS Médecins (Dijon, Sens, Besançon, Auxerre, source : SurSaUD®) chez les moins de 2 ans, données au 20/02/2020



| Figure 5 |

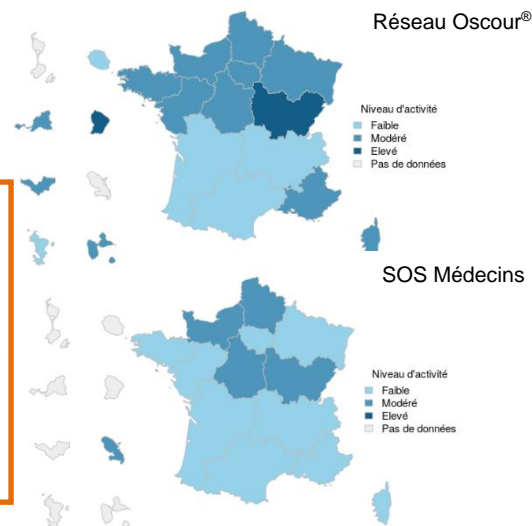
Evolution hebdomadaire du nombre et des pourcentages de bronchiolite parmi les diagnostics des services d'urgences de Bourgogne-Franche-Comté adhérent à SurSaUD®, chez les moins de 2 ans, données au 20/02/2020



| Les gastroentérites aiguës |

La surveillance des gastroentérites aiguës (GEA) s'effectue à partir des indicateurs suivants :

- Pourcentage hebdomadaire de gastroentérites parmi les diagnostics des associations SOS Médecins (Dijon, Sens, Besançon, Auxerre, source: SurSaUD®)
- Pourcentage hebdomadaire de gastroentérites parmi les diagnostics des services d'urgences de la région adhérent à SurSaUD®



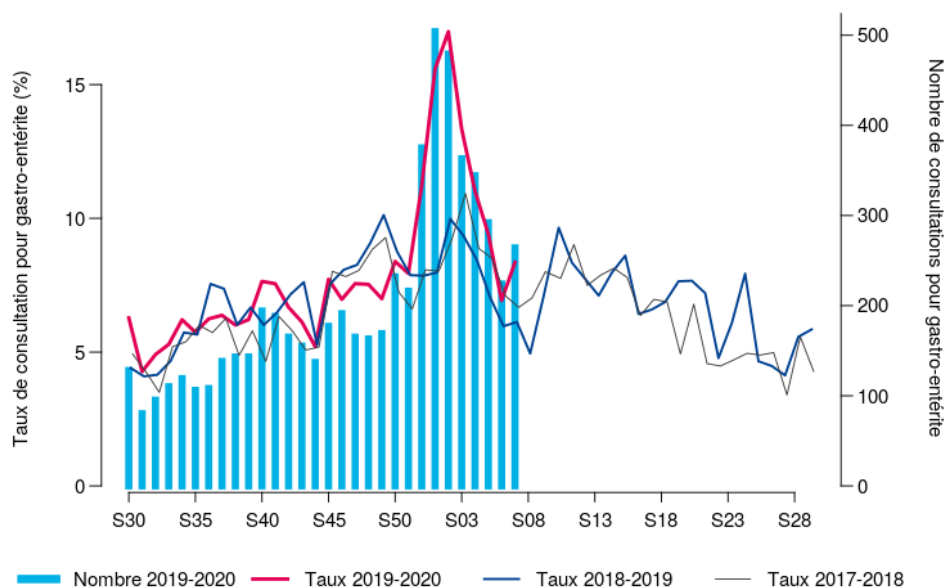
Commentaires :

Au niveau national, l'activité liée aux gastroentérites est faible à modérée dans la majorité des régions pour les associations SOS Médecins et les services d'urgences (cf. cartes à droite).

En Bourgogne-Franche-Comté, l'activité liée aux gastroentérites est comparable aux années précédentes pour les services d'urgence (figure 7), après un pic d'activité marqué pendant les semaines 2019-52 à 2020-02. L'activité pour les associations SOS Médecins est légèrement au-dessus de l'activité constatée à la même période au cours des 2 saisons précédentes (figure 6).

| Figure 6 |

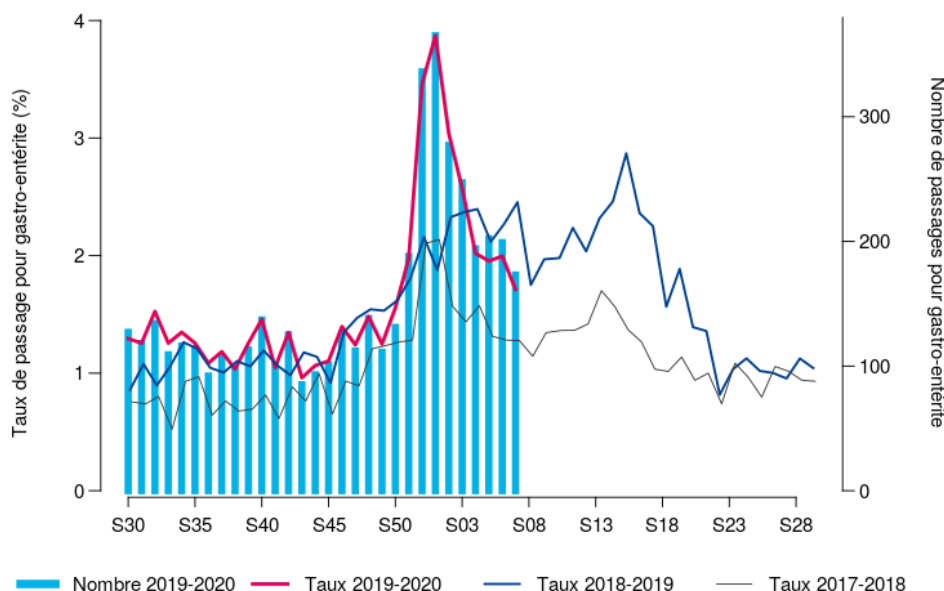
Evolution hebdomadaire du nombre et des pourcentages de diagnostics de gastroentérites des associations SOS Médecins (Dijon, Sens, Besançon, Auxerre, source : SurSaUD®), données au 20/02/2020



| Figure 7 |

Evolution hebdomadaire du nombre et des pourcentages de gastroentérites parmi les diagnostics des services d'urgences de Bourgogne* adhérent à SurSaUD®, données au 20/02/2020

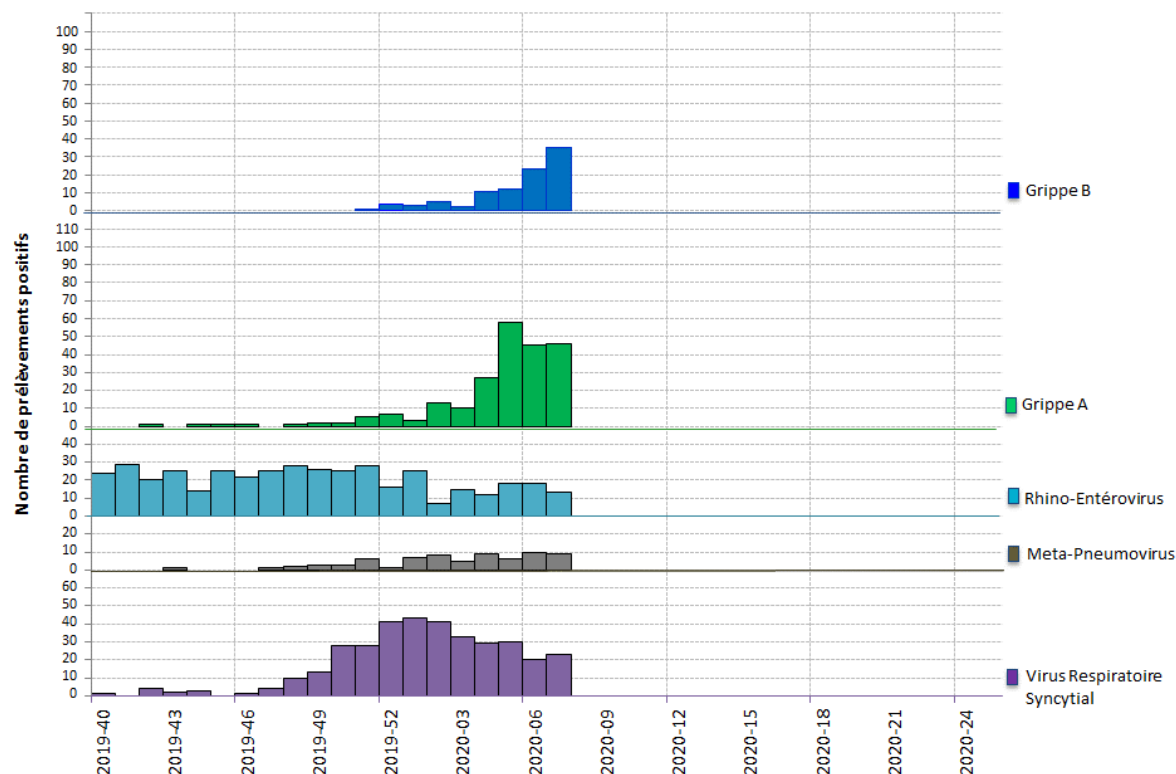
* Seules les données de Bourgogne présentent un nombre d'années d'historique suffisant pour détecter une augmentation inhabituelle et être présentées dans cette figure



La surveillance virologique s'appuie sur les laboratoires de virologie de Besançon et de Dijon, ce dernier est aussi Centre National de Référence (CNR) des virus entériques. Les méthodes de détection sont, sur prélèvements respiratoires, la réaction de polymérisation en chaîne (PCR) et, sur prélèvements entériques, l'immuno-chromatographie et la PCR. Quand le CNR est saisi dans le cadre d'une suspicion de cas groupés de gastroentérites, les souches sont comptabilisées à part (foyers épidémiques).

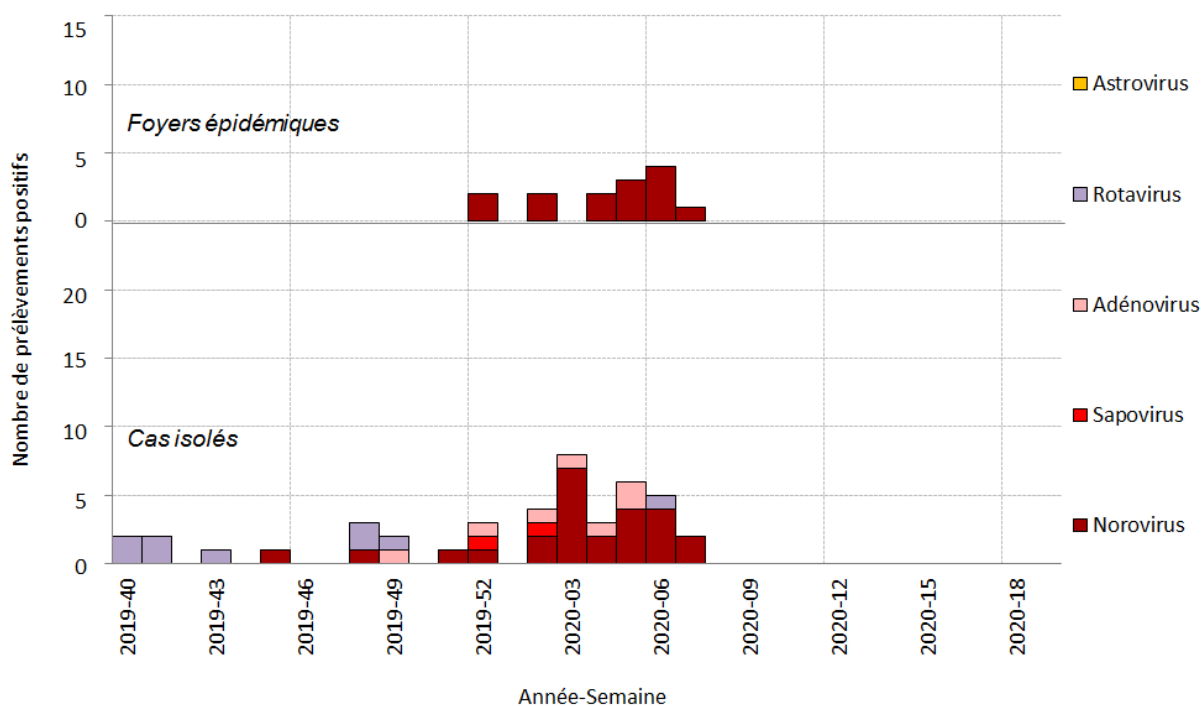
| Figure 8 |

Evolution hebdomadaire du nombre de prélèvements positifs par virus respiratoire en Bourgogne-Franche-Comté, tous âges confondus (source : laboratoires de virologie du CHU de Dijon et de Besançon), données au 20/02/2020



| Figure 9 |

Evolution hebdomadaire du nombre de prélèvements positifs aux virus entériques en Bourgogne-Franche-Comté, tous âges confondus (source : CNR Virus Entériques), données au 20/02/2020



| Surveillance de 5 maladies infectieuses à déclaration obligatoire (MDO) |

La Cellule régionale dispose en temps réel des données de 5 MDO déclarées dans la région : infection invasive à méningocoque (IIM), hépatite A, rougeole, légionellose et toxi-infection alimentaire collective (TIAC). Les résultats sont présentés en fonction de la date d'éruption pour la rougeole (si manquante, elle est remplacée par celle du prélèvement ou de l'hospitalisation et, en dernier recours, par la date de notification), de la date d'hospitalisation pour l'IIM, de la date de début des signes pour l'hépatite A et la légionellose, et de la date du premier cas pour les TIAC (si manquante, elle est remplacée par la date du repas ou du dernier cas, voire en dernier recours par la date de la déclaration des TIAC).

| Tableau 2 |

Nombre de MDO déclarées par département (mois en cours M et cumulé année A) et dans la région 2016-2019, données arrêtées au 20/02/2020

	Bourgogne Franche-Comté																2020*	2019*	2018	2017
	21		25		39		58		70		71		89		90					
	M	A	M	A	M	A	M	A	M	A	M	A	M	A	M	A				
IIM	0	0	0	0	0	0	0	0	0	0	0	1	0	0	0	0	1	18	15	20
Hépatite A	0	0	0	1	0	0	0	0	0	0	1	1	0	1	0	0	3	42	58	65
Légionellose	0	1	0	0	0	3	0	0	1	2	0	1	0	0	0	0	7	111	120	129
Rougeole	0	0	0	0	0	0	0	0	0	0	0	0	0	0	0	0	0	9	28	1
TIAC ¹	0	1	0	1	0	0	0	0	0	0	0	1	0	0	0	1	4	63	47	33

¹ Les données incluent uniquement les DO et non celles déclarées à la Direction générale de l'alimentation (DGAL).

* données provisoires - Source : Santé publique France

| Surveillance non spécifique (SurSaUD®) |

Les indicateurs de la SURveillance SANitaire des Urgences et des Décès (SurSaUD®) présentés ci-dessous sont :

- le nombre de passages aux urgences toutes causes par jour, (tous âges et chez les 75 ans et plus) des services d'urgences adhérent à SurSaUD®
- le nombre d'actes journaliers des associations SOS Médecins, (tous âges) (Dijon, Sens, Besançon)
- le nombre de décès des états civils informatisés

Commentaires :

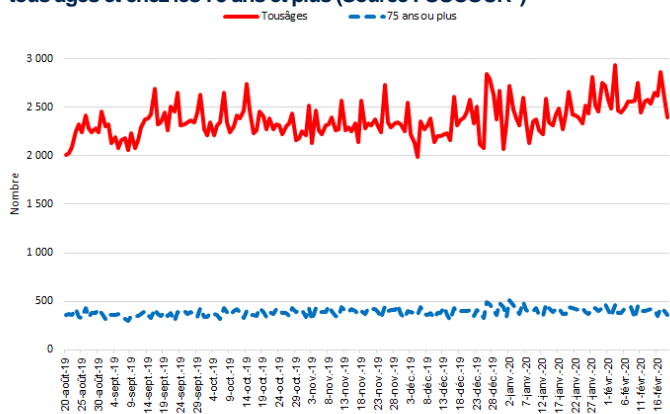
L'analyse de l'évolution récente de l'activité des services d'urgences (figure 10), des associations SOS Médecins (figure 11) et de la mortalité (figure 12) ne montre pas d'augmentation globale inhabituelle cette semaine en Bourgogne-Franche-Comté.

Compléments :

Les données des centres hospitaliers de Dijon (Pédiatrie), Chatillon-sur-Seine et la Polyclinique Sainte-Marguerite d'Auxerre n'ont pas pu être prises en compte dans la figure 10.

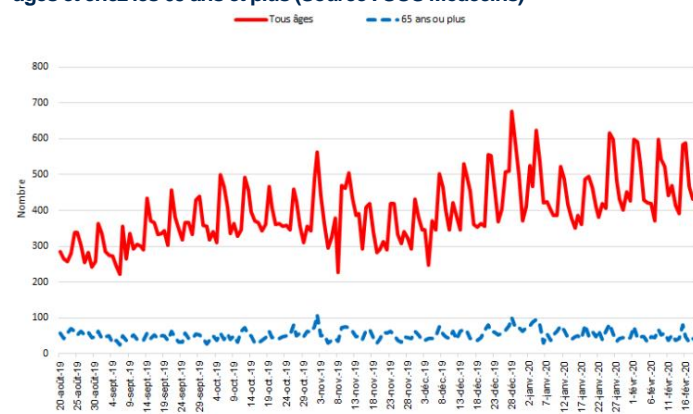
| Figure 10 |

Nombre de passages aux urgences de Bourgogne-Franche-Comté par jour, tous âges et chez les 75 ans et plus (Source : OSCOUR®)



| Figure 11 |

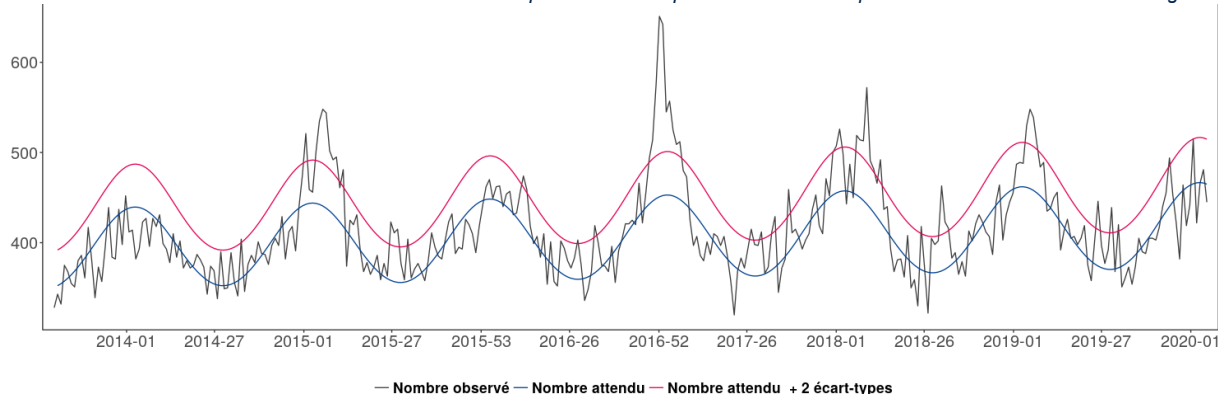
Nombre d'actes SOS Médecins de Bourgogne-Franche-Comté par jour, tous âges et chez les 65 ans et plus (Source : SOS Médecins)



| Figure 12 |

Nombre hebdomadaire de décès issus des états civils de Bourgogne-Franche-Comté, nombre de décès attendus d'après le modèle Euromomo (en bleu) et seuil à 2 écarts-types (en rouge) (Source : Insee)

Le nombre de décès de ces 3 dernières semaines doit être considéré comme provisoire car une partie de ces décès n'a pas encore été remontée à la Cellule régionale



| Les infections respiratoires aiguës en établissements médico-sociaux (EMS) |

La surveillance des cas groupés d'Infections Respiratoires Aiguës (IRA) et de Gastro-Entérites Aiguës (GEA) en établissements médico-sociaux se poursuit tout au long de l'année, elle n'est pas limitée à la saison hivernale.

Un foyer d'IRA et de GEA est défini par la « survenue d'au moins 5 cas d'IRA ou de GEA dans un délai de 4 jours parmi les résidents ».

La synthèse des signalements IRA inclut les signalements avec une date de survenue depuis le 1^{er} octobre 2019.

!!! NOUVEAUTE !!! : Désormais, le signalement des épisodes IRA et GEA se fait en ligne via le **portail des signalements du ministère de la santé** (procédure régionale disponible sur les sites ARS Bourgogne-Franche-Comté et Cpias Bourgogne-Franche-Comté).

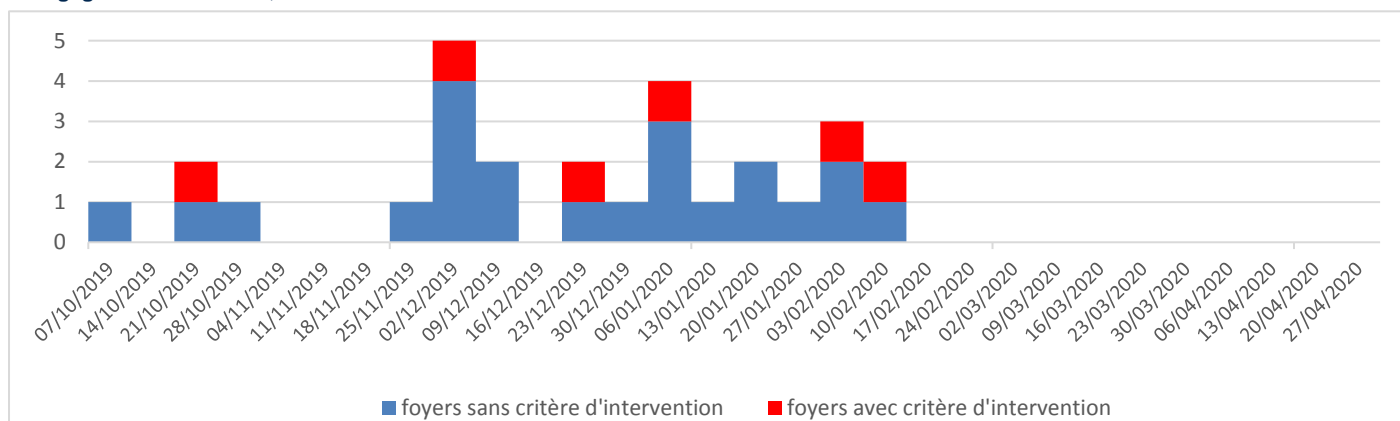
Commentaires pour la surveillance des infections respiratoires aiguës :

Au niveau national, **449 foyers** d'infections respiratoires aiguës (IRA) survenus ont été signalés depuis le début de la surveillance (semaine 40 débutant le 1^{er} octobre 2019). La couverture vaccinale moyenne chez les résidents était de 90 % et celle du personnel soignant de 40 % (parmi les épisodes clôturés). En raison du changement des modalités de signalement, il est possible que certains épisodes d'IRA soient signalés avec un délai plus important et donc non pris en compte dans le bulletin de cette semaine. (Bulletin Santé publique France du 19/02/2020).

En Bourgogne-Franche-Comté, **28 foyers** (dont 17 - soit 60 % - déclarés dans le portail) ont été signalés soit **6 % des signalements reçus en France**. Le nombre d'épisodes par département varie de 0 à 9 (Tableau 3). Aucun épisode n'a été signalé dans 2 départements (Doubs et Territoire-de-Belfort). Les couvertures vaccinales en région sont dans les valeurs observées au niveau national (88 % et 42 % respectivement parmi les 22 et 21 épisodes où l'information est renseignée). Parmi les 28 foyers déclarés, 17 sont clôturés à ce jour (60 %). Leurs caractéristiques sont présentées succinctement dans le tableau 4.

| Figure 13 |

Nombre de foyers (avec ou sans critère d'intervention) documentés de cas groupés d'infections respiratoires aiguës en EMS (semaine de survenue), Bourgogne-Franche-Comté, saison 2019-2020



Source : Santé publique France

Données extraites le 18/02/2020

Les critères d'intervention sont définis ainsi :

- 5 nouveaux cas ou plus dans une même journée OU
- Au moins 3 décès en moins de 8 jours OU
- Absence de diminution de l'incidence dans la semaine suivant la mise en place des mesures de contrôle.

| Tableau 3 |

Répartition des foyers de cas groupés d'infections respiratoires aiguës en Bourgogne-Franche-Comté, par département, saison 2019-2020

	IRA
Nombre total de foyers signalés	28
21 - Côte-d'Or	6
25 - Doubs	0
39 - Jura	3
58 - Nièvre	3
70 - Haute-Saône	1
71 - Saône-et-Loire	9
89 - Yonne	6
90 - Territoire-de-Belfort	0

Source : Santé publique France

| Tableau 4 |

Caractéristiques principales des épisodes clôturés d'IRA en EMS depuis le 1^{er} octobre 2019 en Bourgogne-Franche-Comté, saison 2019-2020

	IRA
Nombre total de foyers clôturés	17
Nombre total de résidents malades	213
Taux d'attaque moyen chez les résidents	19,4 %
Taux d'attaque moyen chez le personnel	4,2 %
Nombre d'hospitalisations en unité de soins	9
Taux d'hospitalisation moyen	4,2 %
Nombre de décès	3
Létalité moyenne	1,4 %

Source : Santé publique France

La grippe est une infection virale respiratoire contagieuse à l'origine d'épidémies saisonnières, chaque hiver. La grippe reste la maladie infectieuse qui a l'impact le plus important sur le recours au soin et la mortalité en France.

Les risques de transmission de la grippe

Le virus de la grippe se transmet essentiellement par :

- la toux, les éternuements, les postillons et la salive de personnes infectées,
- le contact direct des mains d'une personne infectée à une autre,
- le contact d'objets contaminés par une personne malade, mais aussi
- l'air, surtout lorsqu'une personne malade occupe une pièce fermée (chambre, salle d'attente, bureau etc.).

Les bons gestes pour se protéger de la grippe

La **vaccination** est le premier geste pour se protéger des virus grippaux.

Elle est particulièrement recommandée pour les personnes à risque de complications, notamment les personnes âgées, celles atteintes de certaines maladies chroniques, les personnes obèses et les femmes enceintes.

Elle permet à la fois de réduire le risque :

1. d'être contaminé par la grippe ;
2. de développer des formes graves de la grippe.

La vaccination est également recommandée aux professionnels de santé en contact régulier avec des sujets à risque de grippe grave. Elle permet de les protéger mais également de limiter les risques de transmission de la grippe à leurs patients. **Se vacciner en tant que professionnel de santé, c'est d'abord protéger les personnes les plus vulnérables.**

La vaccination doit être associée à des **mesures d'hygiène simples** qui concernent l'ensemble de la population :

- se laver fréquemment les mains à l'eau et au savon ou avec une solution hydroalcoolique ;
- lorsque l'on tousse ou éternue, il est recommandé de le faire dans sa manche plutôt que dans ses mains ou en direction d'une personne ;
- utiliser un mouchoir à usage unique ;
- porter un masque jetable lorsque l'on présente un syndrome grippal, en particulier au contact des personnes fragiles (personnes âgées, immunodéprimées, jeunes enfants, femmes enceintes) ;
- pendant la phase symptomatique, il est préférable de rester chez soi afin de ne pas contaminer d'autres personnes.

En établissement hospitalier,

- l'hygiène des mains avec friction avant et après chaque soin à un patient ;
- utiliser un masque chirurgical (standard ou gouttelettes) dès l'entrée dans la chambre comme préconisé par la société française d'hygiène hospitalière ainsi que pour toute personne présentant des symptômes (visiteur ou patient).

Toutes ces mesures réduisent de façon drastique le risque infectieux

Campagne de vaccination 2019 - 2020 :

La vaccination contre la grippe des personnes fragiles est prise en charge par l'Assurance Maladie **jusqu'au 29 février 2020**, pour tenir compte de l'arrivée tardive de l'épidémie.

Pour en savoir plus sur les gestes barrières : <https://www.ameli.fr/cote-d-or/assure/sante/themes/gestes-barrieres/les-4-gestes-barrieres-adopter-pour-limiter-la-transmission-des-virus-de-l'hiver>

La vaccination contre la grippe :
Socle de prévention.

Le vaccin constitue le moyen de
protection le plus efficace.



Prévenir la grippe saisonnière

La grippe saisonnière touche chaque année entre deux et huit millions de personnes en France et entraîne le décès de plusieurs milliers d'entre elles, essentiellement des personnes de plus de 65 ans. Ce *Repères pour votre pratique* propose aux professionnels de santé de faire le point sur la prévention de la grippe saisonnière. Il comprend des questions-réponses, un point sur les principales mesures barrières et la vaccination, ainsi que les indications des antiviraux.

Répondre aux questions des patients

« La grippe peut tuer », 42 % des médecins placent cet argument en premier pour convaincre leurs patients.

Combien de temps le virus de la grippe survit-il sur...

- > la peau : 5 minutes
- > les sécrétions séchées : quelques heures
- > les vêtements, papiers ou mouchoirs : 8 à 12 heures
- > les surfaces inertes : plusieurs jours

Quels sont les effets indésirables du vaccin ?

Le rapport bénéfice/risque est très favorable à la vaccination contre la grippe car il existe très peu voire pas d'effets indésirables. On observe le plus souvent des réactions locales légères et transitoires, plus rarement des effets systémiques bénins tels que de la fièvre, des douleurs musculaires ou articulaires, des céphalées, un malaise.

Combien de temps est-on contagieux ?

En général, un adulte infecté est contagieux depuis la veille de l'apparition des symptômes et durant trois à cinq jours. Les enfants peuvent être contagieux plus tôt et le rester jusqu'à dix jours après l'apparition des symptômes. C'est au début de la maladie que la contagion est la plus élevée.

Pourquoi faut-il se vacciner tous les ans ?

Pour être efficace contre le virus circulant (qui change chaque année) et parce que la protection conférée par le vaccin est de 6 à 9 mois environ.

Peut-on vacciner une femme enceinte contre la grippe ?

Oui. La vaccination contre la grippe est recommandée quel que soit le stade de la grossesse.

Est-ce que le vaccin est efficace ?

Le vaccin contre la grippe saisonnière permet de réduire de moitié les formes graves et sauve chaque année plus de deux mille vies.

Le vaccin peut-il donner la grippe ?

Non. Le vaccin contre la grippe ne contient aucun virus vivant.

Les différents clips vidéo de l'Assurance-Maladie :

- Les bonnes raisons de se faire vacciner. <https://www.youtube.com/watch?v=gZc-8nm702U&feature=youtu.be>
- Cette année encore, la grippe va faire très mal. <https://www.youtube.com/watch?v=L6cgwCS5H-s&feature=youtu.be>
- Les femmes enceintes font partie des personnes à risque de complications graves. <https://www.youtube.com/watch?v=mTzivFkPoH8&feature=youtu.be>



Le document « Prévenir la grippe saisonnière » à destination des professionnels de santé fait le point sur la grippe saisonnière qui touche chaque année entre deux et huit millions de personnes en France et entraîne le décès de plusieurs milliers d'entre elles. Il comprend des questions-réponses, un point sur les principales "mesures barrières" et la vaccination, ainsi que les indications des antiviraux.

Téléchargeable ici :

<https://www.santepubliquefrance.fr/determinants-de-sante/vaccination/documents/depliant-flyer/prevenir-la-grippe-saisonniere-septembre-2017>



Département Alerte et Crise

Point Focal Régional (PFR) des alertes sanitaires

Tél : 0 809 404 900
Fax : 03 81 65 58 65
Courriel : ars-bfc-alerte@ars.sante.fr

| Remerciements des partenaires locaux |

Nous remercions nos partenaires de la surveillance locale :

Réseau SurSaUD®, ARS sièges et délégations territoriales, Samu Centre 15, Laboratoires de virologie de Dijon et de Besançon, Services de réanimation de Bourgogne-Franche-Comté et l'ensemble des professionnels de santé qui participent à la surveillance.



Des informations nationales et internationales sont accessibles sur les sites du Ministère chargé de la Santé et des Sports :

<http://social-sante.gouv.fr/>

et de l'Organisation mondiale de la Santé : <http://www.who.int/fr>

**Equipe de la Cellule
régionale de Santé publique
France en Bourgogne-
Franche-Comté**

Coordonnateur
Olivier Retel

Epidémiologistes
Sonia Chêne
François Clinard
Jeanine Stoll
Elodie Terrien
Sabrina Tessier

Assistante
Mariline Ciccardini

Interne de Santé publique
Magali Koczorowski

Directrice de la publication
Geneviève Chêne,
Santé publique France

Rédacteurs
L'équipe de la Cellule régionale

Diffusion
Cellule régionale Bourgogne-
Franche-Comté
2, Place des Savoirs
BP 1535 21035 Dijon Cedex
Tél. : 03 80 41 99 41
Fax : 03 80 41 99 53
Courriel :
cire-bfc@santepubliquefrance.fr

Retrouvez-nous sur :
<http://www.santepubliquefrance.fr>