

### POINTS D'ACTUALITÉS

Bulletin de santé publique bilan de la saison grippale 2018-2019 (lien)	<b>Augmentation de l'activité grippale de SOS Médecins (A la Une)</b>	1 <sup>er</sup> point de situation des IRA en EMS (page 7) et panorama de la prévention de la grippe (pages 8-9)
---	---	--

### | A la Une |

### Signes épidémiques de grippe

L'association SOS Médecins à Sens a constaté une augmentation des gripes entre le vendredi 13 et le dimanche 15 décembre 2019 compris. Cette augmentation touchait préférentiellement des enfants qui présentaient des symptômes tels que fièvre d'apparition brutale, toux, courbatures, voire asthénie. Cette augmentation d'activité est confirmée par l'association SOS Médecins à Auxerre sur la même période et sur le même profil de patients.

Cette augmentation récente de l'activité liée à la grippe des deux associations SOS Médecins dans l'Yonne est à la limite des seuils d'alarme statistique du dispositif de surveillance de Santé publique France : pour la semaine 2019-50 (du 9 au 15 décembre), la proportion de gripes parmi les actes SOS Médecins est de 7 % (6 % pour les moins de 15 ans ; 9 % pour les 15-64 ans ; 0 % pour les 65 ans et plus). Toutefois, l'activité des services des urgences et du réseau Sentinelles restent faibles dans le département de l'Yonne.

La situation actuelle dans l'Yonne est identique à celle de la semaine du 10 décembre 2018 dans laquelle l'activité avait diminué pendant les vacances, pour reprendre aussitôt après.

Par ailleurs, aucun autre indicateur régional de surveillance de la grippe n'est en augmentation pour la semaine 2019-50 : la proportion de gripes parmi les passages aux urgences (SurSaUD®) est inférieure à 1 % (<1 % quelle que soit la classe d'âge) ; le taux d'incidence des consultations pour syndrome grippal des médecins Sentinelles (Inserm) est de 5 [IC 0-15] gripes vues en consultation libérale pour 100 000 habitants. Le pourcentage de prélèvements positifs pour la grippe des services de virologie des CHU de Dijon et Besançon est d'environ 1 %. S'il s'agit bien d'un début d'épidémie, la dynamique de l'épidémie

sera perturbée par les vacances à venir la semaine prochaine.

Les méthodes ont progressé ces dernières années pour détecter l'épidémie de grippe et évaluer son impact : c'est la situation des autres régions métropolitaines qui permet de confirmer actuellement les signes épidémiques de grippe. En France métropolitaine, Santé publique France constate en semaine 2019-50 (du 9 au 15 décembre) une augmentation des indicateurs d'activité grippale. Les régions Ile-de-France et Occitanie sont passées en phase pré-épidémique, dans l'attente d'une confirmation de début d'épidémie la semaine prochaine.

Des milliers de décès sont, chaque année, attribuables à la grippe en France, essentiellement chez les personnes âgées. Depuis 2016, Santé publique France produit chaque hiver des estimations du nombre de décès attribuables à la grippe, qui montrent qu'environ 2 décès sur 3 survenus pendant la période d'épidémie de grippe sont dus à la grippe. Si la grippe, maladie virale, saisonnière, est considérée comme bénigne par la plupart des Français, c'est pourtant l'épidémie infectieuse qui tue chaque année le plus de personnes. C'est la raison qui amène l'Assurance-Maladie à proposer chaque année, avant la saison hivernale, une prise en charge financière à 100 % du vaccin contre la grippe à toutes les personnes à risque : personnes âgées de 65 ans et plus, femmes enceintes, personnes souffrant d'obésité ou atteintes de maladies chroniques. Dans ce contexte, les gestes d'hygiène contre les virus de l'hiver et l'utilisation des antiviraux (formes graves, personnes à risque) sont importants et il est encore temps de se faire vacciner avant Noël.

### | Veille internationale |

Sources : Organisation Mondiale de la Santé (OMS), European Centre for Disease Control (ECDC)

18/12/2019 : L'ECDC publie un point de situation de l'épidémie grippale en Europe : les premières détections pour la saison 2019-2020 indiquent une co-circulation des virus de souches A et B. Parmi celles-ci, le sous-type A (H3) et le lignage B/Victoria sont prédominants au nord-ouest de l'Europe. La saison grippale débute un peu plus tôt qu'habituellement (lien).

18/12/2019 : L'ECDC publie une évaluation du risque suite à une épidémie d'entérobactéries productrices de carbapénémase en Lituanie. Entre le 1<sup>er</sup> février et le 26 novembre 2019, 199 cas ont été détectés principalement dans un seul établissement, l'entérobactérie à *Klebsiella pneumoniae* a été retrouvée à 93 % (lien).

## | La grippe |

La surveillance de la grippe s'effectue à partir des indicateurs hebdomadaires suivants :

- pourcentage hebdomadaire de grippe parmi les diagnostics des associations SOS Médecins (Dijon, Sens, Besançon, Auxerre, source: SurSaUD®)
- pourcentage hebdomadaire de grippe parmi les diagnostics des services d'urgences de la région adhérent à SurSaUD®
- résultats des prélèvements analysés par les laboratoires du CHU de Dijon et de Besançon
- description des cas graves de grippe admis en réanimation

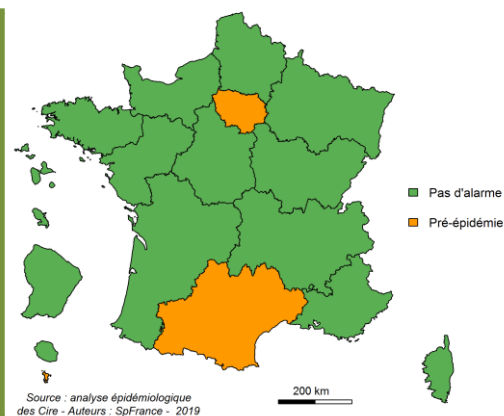
### Commentaires :

Situation de la grippe saisonnière en semaine 50 :

Au niveau national, les indicateurs de l'activité grippale sont en légère augmentation. Les régions Ile-de-France et Occitanie sont passées en phase pré-épidémique. A la Réunion, l'épidémie de grippe 2019 est désormais terminée.

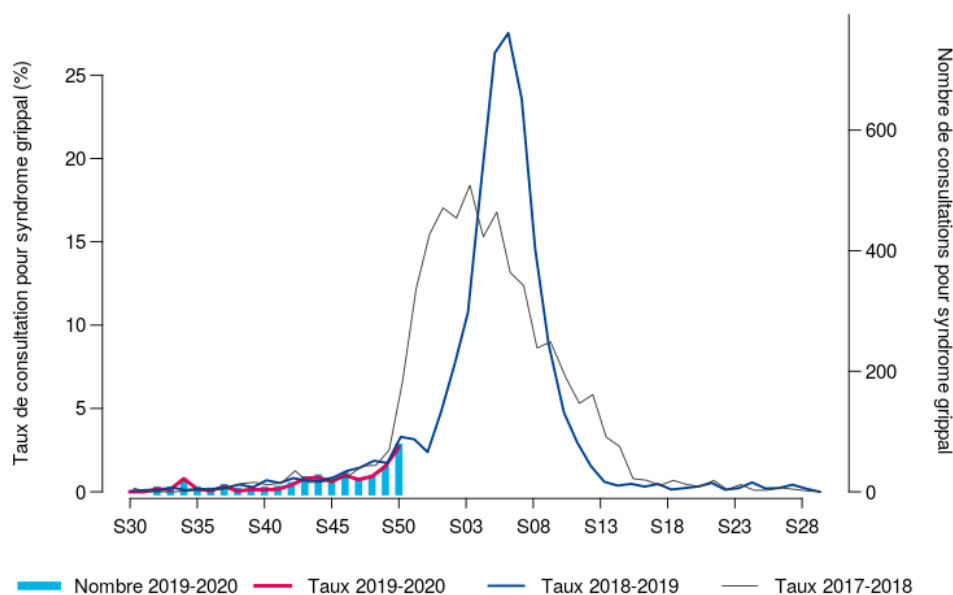
En Bourgogne-Franche-Comté, l'activité des services d'urgences liée à la grippe est actuellement faible (figure 2). Une augmentation de l'activité de SOS Médecins est constatée (A la Une et figure 1). Peu de prélèvements sont positifs à la grippe (figure 7). Deux cas graves de grippe (grippe A) ont été signalés en région depuis le début de la surveillance des cas de grippe admis en réanimation (le 4/11/2019).

Un panorama de la prévention de la grippe est disponible en pages 8 et 9,



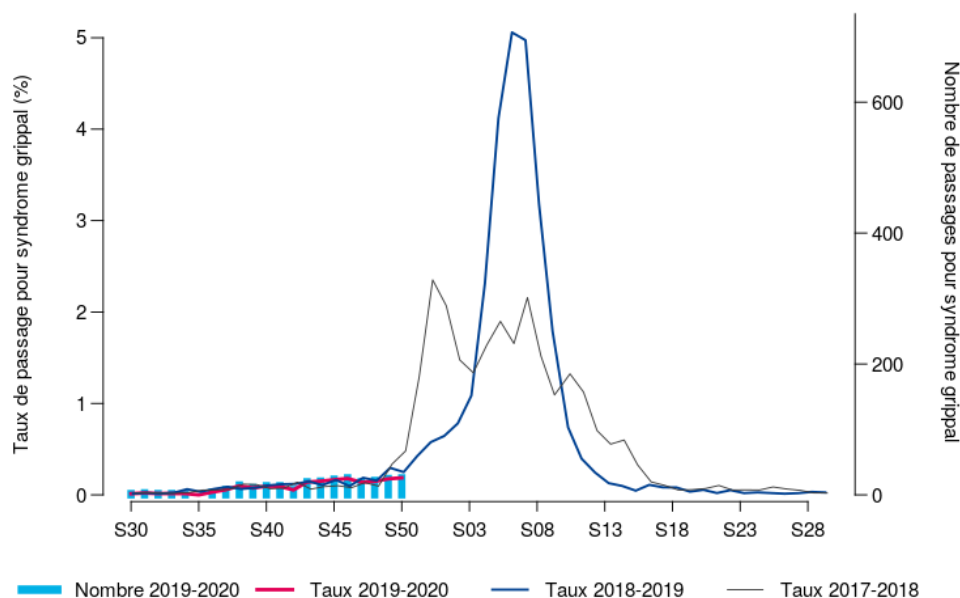
### | Figure 1 |

Evolution hebdomadaire du nombre et des pourcentages de syndrome grippal parmi les diagnostics des associations SOS Médecins (Dijon, Sens, Besançon, Auxerre, source : SurSaUD®), données au 19/12/2019



### | Figure 2 |

Evolution hebdomadaire du nombre et des pourcentages de syndrome grippal parmi les diagnostics des services d'urgences de Bourgogne-Franche-Comté adhérent à SurSaUD®, données au 19/12/2019



## | Les bronchiolites |

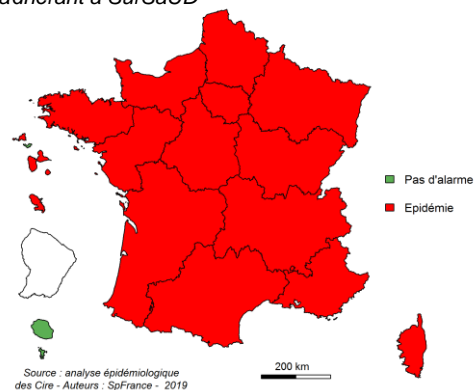
La surveillance de la bronchiolite s'effectue chez les moins de 2 ans à partir des indicateurs suivants :

- Pourcentage hebdomadaire de bronchiolites parmi les diagnostics des associations SOS Médecins (Dijon, Sens, Besançon, Auxerre source: SurSaUD®)
- Pourcentage hebdomadaire de bronchiolites parmi les diagnostics des services d'urgences de la région adhérent à SurSaUD®

### Commentaires :

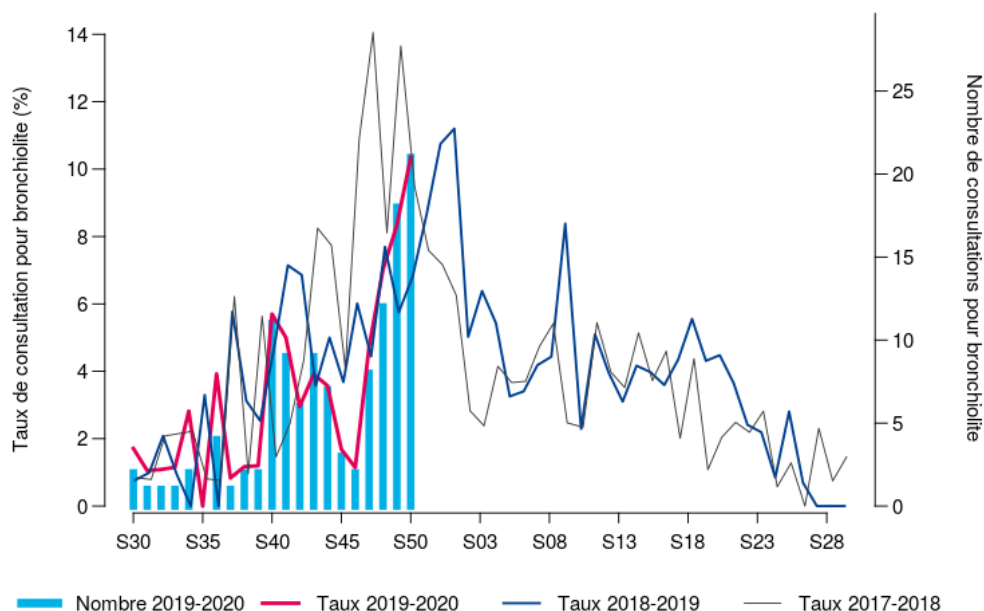
Au niveau national, l'épidémie s'est étendue à la Corse. Ainsi, toutes les régions métropolitaines sont en épidémie. Une augmentation des passages aux urgences et des visites SOS Médecins chez les enfants de moins de 2 ans pour bronchiolite est observée dans la majorité des régions.

En Bourgogne-Franche-Comté, l'activité liée à la bronchiolite chez les moins de 2 ans est en augmentation aussi bien pour les associations SOS Médecins que pour les services d'urgence (figures 3 et 4). Les prélèvements positifs au VRS (figure 7) sont également en augmentation depuis la semaine 48 (à compter du 25 novembre).



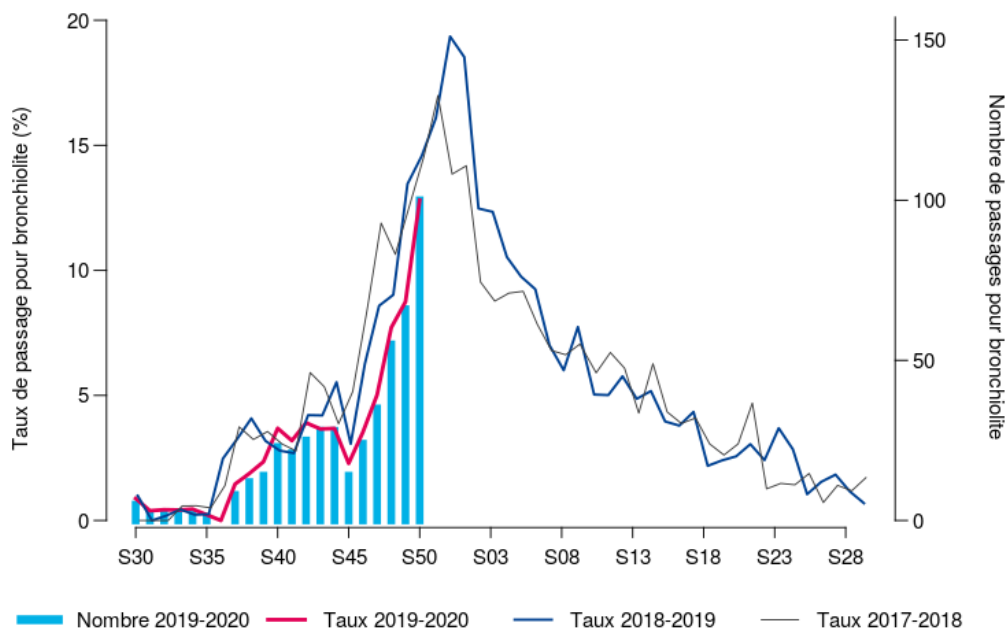
### | Figure 3 |

Evolution hebdomadaire du nombre et des pourcentages de bronchiolite parmi les diagnostics des associations SOS Médecins (Dijon, Sens, Besançon, Auxerre, source : SurSaUD®) chez les moins de 2 ans, données au 19/12/2019



### | Figure 4 |

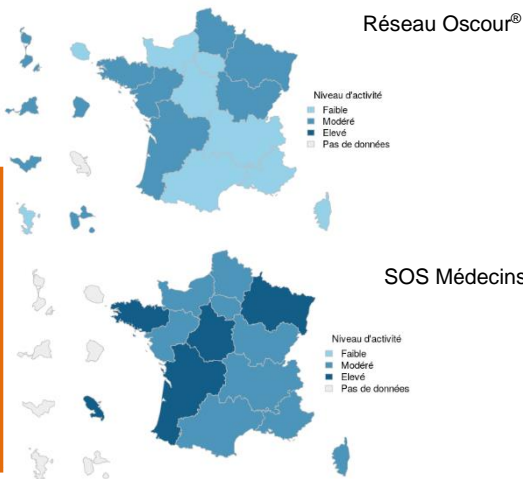
Evolution hebdomadaire du nombre et des pourcentages de bronchiolite parmi les diagnostics des services d'urgences de Bourgogne-Franche-Comté adhérent à SurSaUD®, chez les moins de 2 ans, données au 19/12/2019



## | Les gastroentérites aiguës |

La surveillance des gastroentérites aiguës (GEA) s'effectue à partir des indicateurs suivants (tous âges):

- Pourcentage hebdomadaire de gastroentérites parmi les diagnostics des associations SOS Médecins (Dijon, Sens, Besançon, Auxerre, source: SurSaUD®)
- Pourcentage hebdomadaire de gastroentérites parmi les diagnostics des services d'urgences de la région adhérant à SurSaUD®



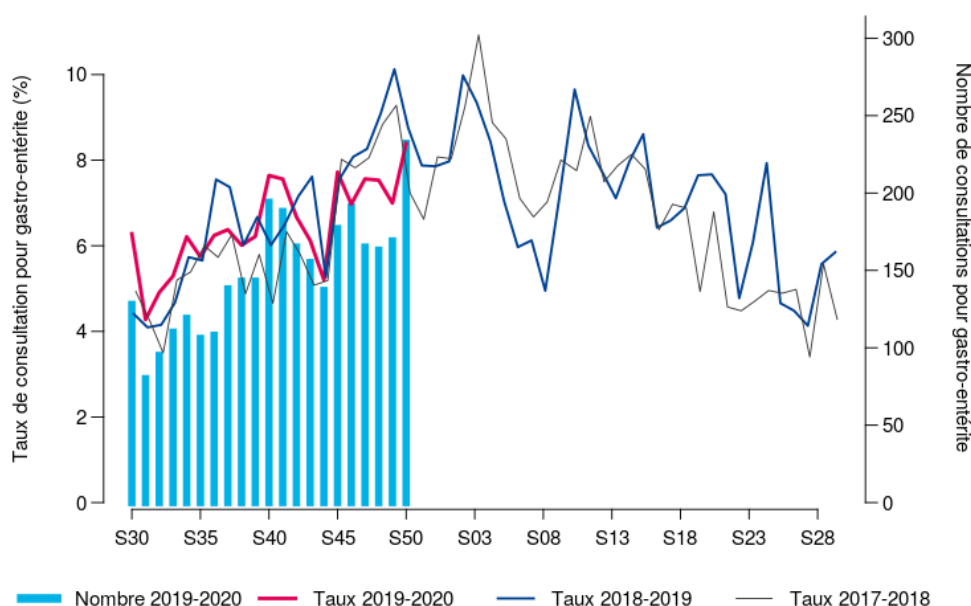
### Commentaires :

Au niveau national, l'activité liée à la gastroentérite est présentée sur les cartes à droite, par source de données.

En Bourgogne-Franche-Comté, le pourcentage de gastroentérites parmi les diagnostics (courbe rose) est en augmentation pour les associations SOS Médecins (figure 5) et relativement stable pour les services d'urgence (figure 6). L'activité reste modérée aussi bien pour SOS Médecins que pour les services d'urgence.

| Figure 5 |

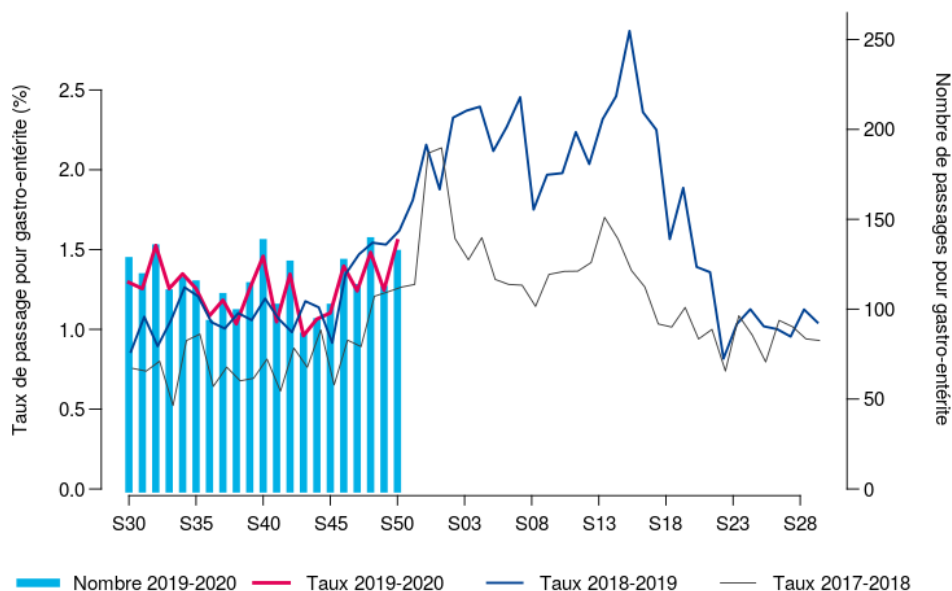
Evolution hebdomadaire du nombre et des pourcentages de diagnostics de gastroentérites des associations SOS Médecins (Dijon, Sens, Besançon, Auxerre, source : SurSaUD®), données au 19/12/2019



| Figure 6 |

Evolution hebdomadaire du nombre et des pourcentages de gastroentérites parmi les diagnostics des services d'urgences de Bourgogne\* adhérant à SurSaUD®, données au 19/12/2019

\* Seules les données de Bourgogne présentent un nombre d'années d'historique suffisant pour détecter une augmentation inhabituelle et être présentées dans cette figure

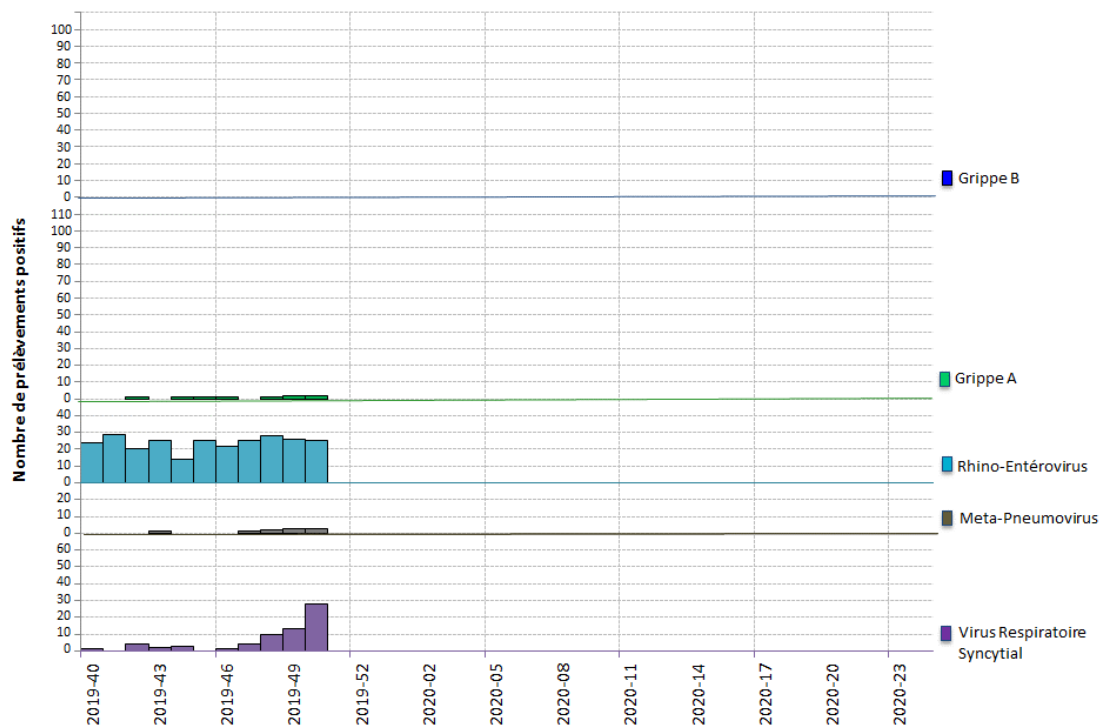


## | Données virologiques des CHU de Dijon et de Besançon |

La surveillance virologique s'appuie sur les laboratoires de virologie de Dijon et de Besançon, ce dernier est aussi Centre National de Référence (CNR) des virus entériques. Les méthodes de détection sont, sur prélèvements respiratoires, la réaction de polymérisation en chaîne (PCR) et, sur prélèvements entériques, l'immuno-chromatographie et la PCR. Quand le CNR est saisi dans le cadre d'une suspicion de cas groupés de gastroentérites, les souches sont comptabilisées à part (foyers épidémiques).

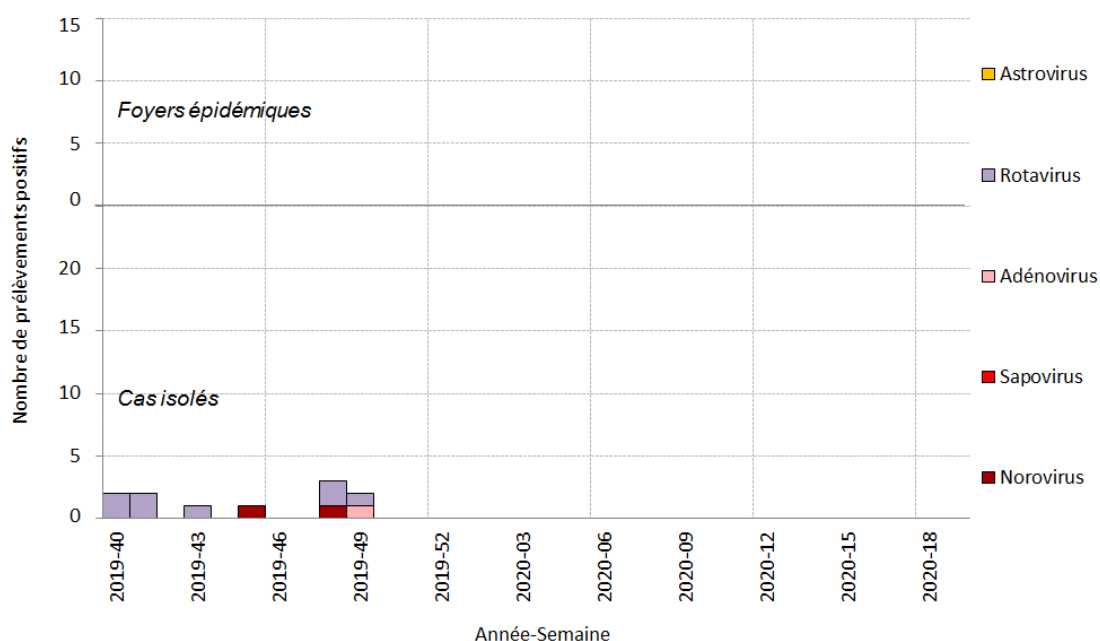
| Figure 7 |

Evolution hebdomadaire du nombre de prélèvements positifs par virus respiratoire en Bourgogne-Franche-Comté, tous âges confondus (source : laboratoires de virologie du CHU de Dijon et de Besançon), données au 19/12/2019



| Figure 8 |

Evolution hebdomadaire du nombre de prélèvements positifs aux virus entériques en Bourgogne-Franche-Comté, tous âges confondus (source : CNR Virus Entériques), données au 19/12/2019



## | Surveillance de 5 maladies infectieuses à déclaration obligatoire (MDO) |

La Cellule régionale dispose en temps réel des données de 5 MDO déclarées dans la région : infection invasive à méningocoque (IIM), hépatite A, rougeole, légionellose et toxi-infection alimentaire collective (TIAC). Les résultats sont présentés en fonction de la date d'éruption pour la rougeole (si manquante, elle est remplacée par celle du prélèvement ou de l'hospitalisation et, en dernier recours, par la date de notification), de la date d'hospitalisation pour l'IIM, de la date de début des signes pour l'hépatite A et la légionellose, et de la date du premier cas pour les TIAC (si manquante, elle est remplacée par la date du repas ou du dernier cas, voire en dernier recours par la date de la déclaration des TIAC).

### | Tableau 1 |

Nombre de MDO déclarées par département (mois en cours M et cumulé année A) et dans la région 2016-2019, données arrêtées au 19/12/2019

	Bourgogne Franche-Comté																2019*	2018	2017	2016
	21		25		39		58		70		71		89		90					
	M	A	M	A	M	A	M	A	M	A	M	A	M	A	M	A				
IIM	0	2	0	6	0	3	0	2	0	0	0	0	0	2	0	1	16	15	20	22
Hépatite A	1	3	0	10	0	5	0	2	0	5	0	10	0	5	0	2	42	58	65	38
Légionellose	0	18	0	14	1	6	0	5	0	13	1	22	1	14	1	10	102	120	129	74
Rougeole	0	3	0	0	0	1	0	0	0	1	0	2	0	0	0	2	9	28	1	3
TIAC <sup>1</sup>	1	12	0	14	0	2	0	1	0	5	0	10	0	6	0	4	54	47	33	37

<sup>1</sup> Les données incluent uniquement les DO et non celles déclarées à la Direction générale de l'alimentation (DGAL).

\* données provisoires - Source : Santé publique France

## | Surveillance non spécifique (SurSaUD®) |

Les indicateurs de la SURveillance SANitaire des Urgences et des Décès (SurSaUD®) présentés ci-dessous sont :

- le nombre de passages aux urgences toutes causes par jour, (tous âges et chez les 75 ans et plus) des services d'urgences adhérent à SurSaUD®
- le nombre d'actes journaliers des associations SOS Médecins, (tous âges) (Dijon, Sens, Besançon)
- le nombre de décès des états civils informatisés

### Commentaires :

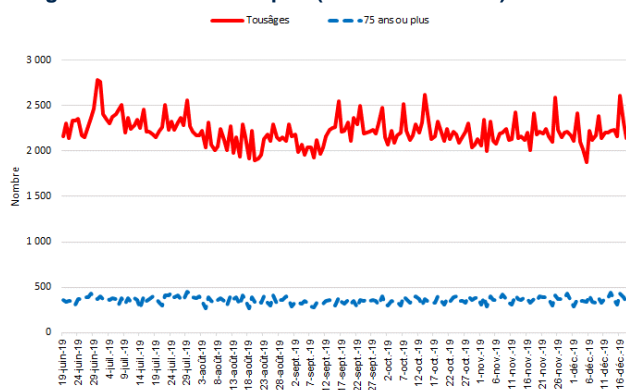
L'analyse de l'évolution récente de l'activité des services d'urgences (figure 9), des associations SOS Médecins (figure 10) et de la mortalité (figure 11) ne montre pas d'augmentation globale inhabituelle cette semaine en Bourgogne-Franche-Comté.

### Complétude :

Les données des centres hospitaliers de Dijon (Adultes et Pédiatrie), Chatillon-sur-Seine et la Polyclinique Sainte-Marguerite d'Auxerre n'ont pas pu être prises en compte dans la figure 9.

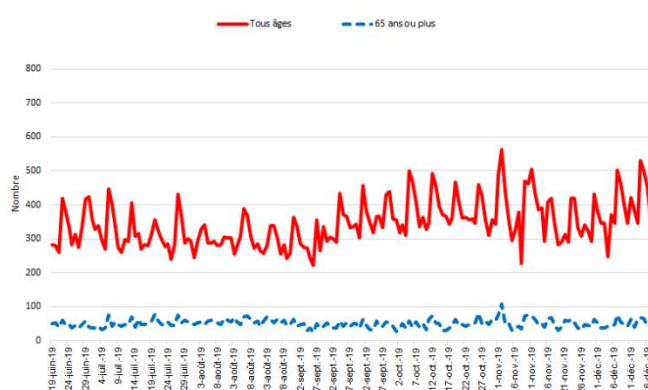
### | Figure 9 |

Nombre de passages aux urgences de Bourgogne-Franche-Comté par jour, tous âges et chez les 75 ans et plus (Source : OSCOUR®)



### | Figure 10 |

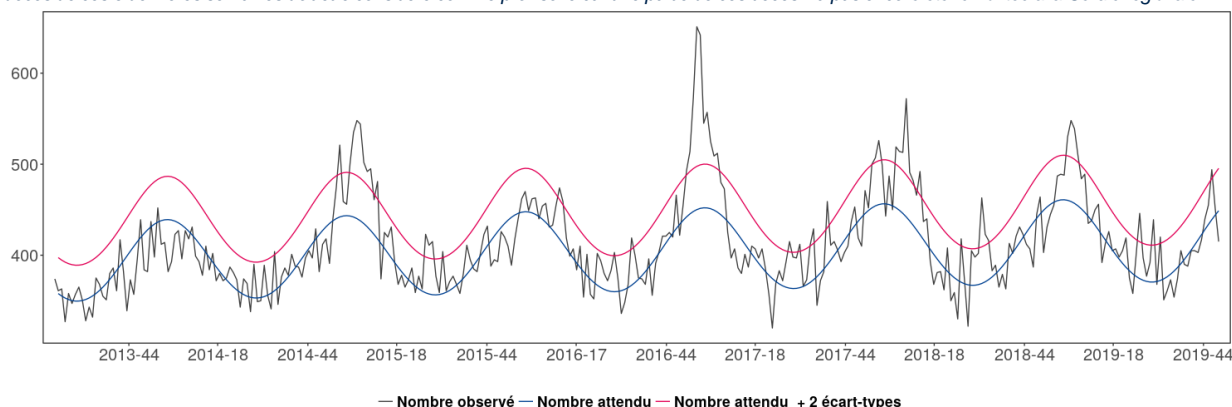
Nombre d'actes SOS Médecins de Bourgogne-Franche-Comté par jour, tous âges et chez les 65 ans et plus (Source : SOS Médecins)



### | Figure 11 |

Nombre hebdomadaire de décès issus des états civils de Bourgogne-Franche-Comté, nombre de décès attendus d'après le modèle Euromomo (en bleu) et seuil à 2 écarts-types (en rouge) (Source : Insee)

Le nombre de décès de ces 3 dernières semaines doit être considéré comme provisoire car une partie de ces décès n'a pas encore été remontée à la Cellule régionale



## | Les infections respiratoires aiguës en établissements médico-sociaux (EMS) |

La surveillance des cas groupés d'Infections Respiratoires Aiguës (IRA) et de Gastro-Entérites Aiguës (GEA) en établissements médico-sociaux se poursuit tout au long de l'année, elle n'est pas limitée à la saison hivernale.

Un foyer d'IRA et de GEA est défini par la « survenue d'au moins 5 cas d'IRA ou de GEA dans un délai de 4 jours parmi les résidents ».

La synthèse des signalements IRA inclut les signalements avec une date de survenue depuis le 1<sup>er</sup> octobre 2019.

!!! NOUVEAUTE !!! : Désormais, le signalement des épisodes IRA et GEA se fait en ligne via le [portail des signalements du ministère de la santé](#) (procédure régionale disponible sur les sites ARS Bourgogne-Franche-Comté et Cpias Bourgogne-Franche-Comté).

### Commentaires pour la surveillance des infections respiratoires aiguës :

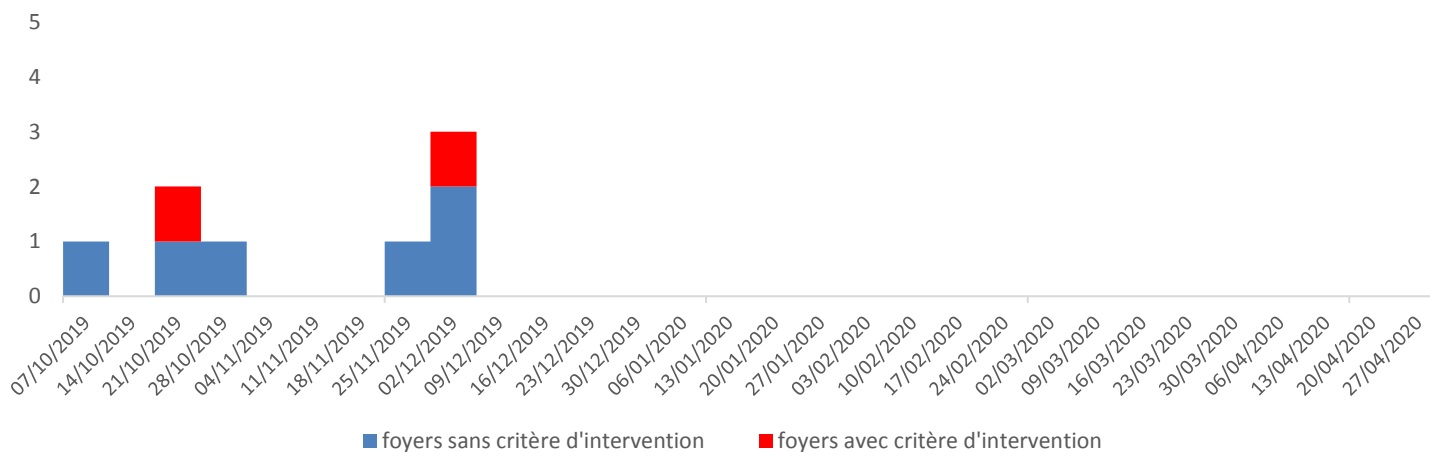
Au niveau national, **140 foyers** d'infections respiratoires aiguës ont été signalés depuis le début de la surveillance (semaine 40 débutant le 1<sup>er</sup> octobre 2019). En raison du changement des modalités de signalement, il est possible que certains épisodes d'IRA soient signalés avec un délai plus important et donc non pris en compte dans le bulletin de cette semaine. (Bulletin Santé publique France du 18/12/2019)

En Bourgogne-Franche-Comté, **8 foyers** (dont 4 déclarés *via* le portail des signalements) ont été signalés, soit près de 4 % des signalements reçus en France. Les épisodes sont tous survenus dans des établissements pour personnes âgées.

Le nombre de foyers par département varie de 0 à 5 (Tableau 2). Parmi les foyers déclarés, 3 sont clôturés à ce jour.

### | Figure 12 |

Nombre de foyers (avec ou sans critère d'intervention) documentés de cas groupés d'infections respiratoires aiguës en EMS (semaine de survenue), Bourgogne-Franche-Comté, saison 2019-2020



Source : Santé publique France

Données extraites le 19/12/2019

Les critères d'intervention sont définis ainsi :

- 5 nouveaux cas ou plus dans une même journée OU
- Au moins 3 décès en moins de 8 jours OU
- Absence de diminution de l'incidence dans la semaine suivant la mise en place des mesures de contrôle.

### | Tableau 2 |

Répartition des foyers de cas groupés d'infections respiratoires aiguës en Bourgogne-Franche-Comté, par département, saison 2019-2020

	IRA
<b>Nombre total de foyers signalés</b>	<b>8</b>
21 - Côte-d'Or	0
25 - Doubs	0
39 - Jura	1
58 - Nièvre	1
70 - Haute-Saône	0
71 - Saône-et-Loire	5
89 - Yonne	1
90 - Territoire-de-Belfort	0

Source : Santé publique France

La grippe est une infection virale respiratoire contagieuse à l'origine d'épidémies saisonnières, chaque hiver. La grippe reste la maladie infectieuse qui a l'impact le plus important sur le recours au soin et la mortalité en France.

### Les risques de transmission de la grippe

Le virus de la grippe se transmet essentiellement par :

- la toux, les éternuements, les postillons et la salive de personnes infectées,
- le contact direct des mains d'une personne infectée à une autre,
- le contact d'objets contaminés par une personne malade, mais aussi
- l'air, surtout lorsqu'une personne malade occupe une pièce fermée (chambre, salle d'attente, bureau etc.).

### Les bons gestes pour se protéger de la grippe

La **vaccination** est le premier geste pour se protéger des virus grippaux.

Elle est particulièrement recommandée pour les personnes à risque de complications, notamment les personnes âgées, celles atteintes de certaines maladies chroniques, les personnes obèses et les femmes enceintes.

Elle permet à la fois de réduire le risque :

1. d'être contaminé par la grippe ;
2. de développer des formes graves de la grippe.

La vaccination est également recommandée aux professionnels de santé en contact régulier avec des sujets à risque de grippe grave. Elle permet de les protéger mais également de limiter les risques de transmission de la grippe à leurs patients. **Se vacciner en tant que professionnel de santé, c'est d'abord protéger les personnes les plus vulnérables.**

La vaccination doit être associée à des **mesures d'hygiène simples** qui concernent l'ensemble de la population :

- se laver fréquemment les mains à l'eau et au savon ou avec une solution hydroalcoolique ;
- lorsque l'on tousse ou éternue, il est recommandé de le faire dans sa manche plutôt que dans ses mains ou en direction d'une personne ;
- utiliser un mouchoir à usage unique ;
- porter un masque jetable lorsque l'on présente un syndrome grippal, en particulier au contact des personnes fragiles (personnes âgées, immunodéprimées, jeunes enfants, femmes enceintes) ;
- pendant la phase symptomatique, il est préférable de rester chez soi afin de ne pas contaminer d'autres personnes.

En établissement hospitalier,

- l'hygiène des mains avec friction avant et après chaque soin à un patient ;
- utiliser un masque chirurgical (standard ou gouttelettes) dès l'entrée dans la chambre comme préconisé par la société française d'hygiène hospitalière ainsi que pour toute personne présentant des symptômes (visiteur ou patient).

**Toutes ces mesures réduisent de façon drastique le risque infectieux**

Pour en savoir plus sur les gestes de prévention : [www.solidarites-sante.gouv.fr](http://www.solidarites-sante.gouv.fr)

La vaccination contre la grippe :  
Socle de prévention.

Le vaccin constitue le moyen de  
protection le plus efficace.



## Prévenir la grippe saisonnière

La grippe saisonnière touche chaque année entre deux et huit millions de personnes en France et entraîne le décès de plusieurs milliers d'entre elles, essentiellement des personnes de plus de 65 ans. Ce *Repères pour votre pratique* propose aux professionnels de santé de faire le point sur la prévention de la grippe saisonnière. Il comprend des questions-réponses, un point sur les principales mesures barrières et la vaccination, ainsi que les indications des antiviraux.

### Répondre aux questions des patients

« La grippe peut tuer », 42 % des médecins placent cet argument en premier pour convaincre leurs patients.

#### Combien de temps le virus de la grippe survit-il sur...

- > la peau : 5 minutes
- > les sécrétions séchées : quelques heures
- > les vêtements, papiers ou mouchoirs : 8 à 12 heures
- > les surfaces inertes : plusieurs jours

#### Quels sont les effets indésirables du vaccin ?

Le rapport bénéfice/risque est très favorable à la vaccination contre la grippe car il existe très peu voire pas d'effets indésirables. On observe le plus souvent des réactions locales légères et transitoires, plus rarement des effets systémiques bénins tels que de la fièvre, des douleurs musculaires ou articulaires, des céphalées, un malaise.

#### Combien de temps est-on contagieux ?

En général, un adulte infecté est contagieux depuis la veille de l'apparition des symptômes et durant trois à cinq jours. Les enfants peuvent être contagieux plus tôt et le rester jusqu'à dix jours après l'apparition des symptômes. C'est au début de la maladie que la contagion est la plus élevée.

#### Pourquoi faut-il se vacciner tous les ans ?

Pour être efficace contre le virus circulant (qui change chaque année) et parce que la protection conférée par le vaccin est de 6 à 9 mois environ.

#### Peut-on vacciner une femme enceinte contre la grippe ?

Oui. La vaccination contre la grippe est recommandée quel que soit le stade de la grossesse.

#### Est-ce que le vaccin est efficace ?

Le vaccin contre la grippe saisonnière permet de réduire de moitié les formes graves et sauve chaque année plus de deux mille vies.

#### Le vaccin peut-il donner la grippe ?

Non. Le vaccin contre la grippe ne contient aucun virus vivant.



Le document « Prévenir la grippe saisonnière » à destination des professionnels de santé fait le point sur grippe saisonnière qui touche chaque année entre deux et huit millions de personnes en France et entraîne le décès de plusieurs milliers d'entre elles. Il comprend des questions-réponses, un point sur les principales "mesures barrières" et la vaccination, ainsi que les indications des antiviraux.

Téléchargeable ici :

<https://www.santepubliquefrance.fr/determinant-s-de-sante/vaccination/documents/depliant-flyer/prevenir-la-grippe-saisonniere-septembre-2017>

Les différents clips vidéo de l'Assurance-Maladie :

- Les bonnes raisons de se faire vacciner. <https://www.youtube.com/watch?v=gZc-8nm702U&feature=youtu.be>
- Cette année encore, la grippe va faire très mal. <https://www.youtube.com/watch?v=L6cqwCS5H-s&feature=youtu.be>
- Les femmes enceintes font partie des personnes à risque de complications graves. <https://www.youtube.com/watch?v=mTzivFkPoH8&feature=youtu.be>



**Département Alerte et Crise**

**Point Focal Régional (PFR) des alertes sanitaires**

Tél : 0 809 404 900  
Fax : 03 81 65 58 65  
Courriel : [ars-bfc-alerte@ars.sante.fr](mailto:ars-bfc-alerte@ars.sante.fr)

**| Remerciements des partenaires locaux |**

Nous remercions nos partenaires de la surveillance locale :

Réseau SurSaUD®, ARS sièges et délégations territoriales, Samu Centre 15, Laboratoires de virologie de Dijon et de Besançon, Services de réanimation de Bourgogne-Franche-Comté et l'ensemble des professionnels de santé qui participent à la surveillance.



Des informations nationales et internationales sont accessibles sur les sites du Ministère chargé de la Santé et des Sports :

<http://social-sante.gouv.fr/>

et de l'Organisation mondiale de la Santé : <http://www.who.int/fr>

**Equipe de la Cellule  
régionale de Santé publique  
France en Bourgogne-  
Franche-Comté**

**Coordonnateur**  
Olivier Retel

**Epidémiologistes**  
Sonia Chêne  
François Clinard  
Jeanine Stoll  
Elodie Terrien  
Sabrina Tessier

**Assistante**  
Mariline Ciccardini

**Interne de Santé publique**  
Magali Koczorowski

**Directrice de la publication**  
Geneviève Chêne,  
Santé publique France

**Rédacteurs**  
L'équipe de la Cellule régionale

**Diffusion**  
Cellule régionale Bourgogne-  
Franche-Comté  
2, Place des Savoirs  
BP 1535 21035 Dijon Cedex  
Tél. : 03 80 41 99 41  
Fax : 03 80 41 99 53  
Courriel :  
[cire-bfc@santepubliquefrance.fr](mailto:cire-bfc@santepubliquefrance.fr)

Retrouvez-nous sur :  
<http://www.santepubliquefrance.fr>