

SURVEILLANCE SANITAIRE en BOURGOGNE-FRANCHE-COMTE

Point n°2021/46 du 18 novembre 2021

POINTS D'ACTUALITÉS

Prévalence et incidence des formes précoces de démence et comorbidités associées : une étude à partir du système national des données de santé
[\(lien\)](#)

Données régionales sur l'incidence brute du diabète de type 1 de l'enfant (à la Une)

COVID-19 en région :
Augmentation des taux d'incidence et de positivité

| A la Une |

Le diabète de type 1 de l'enfant en région

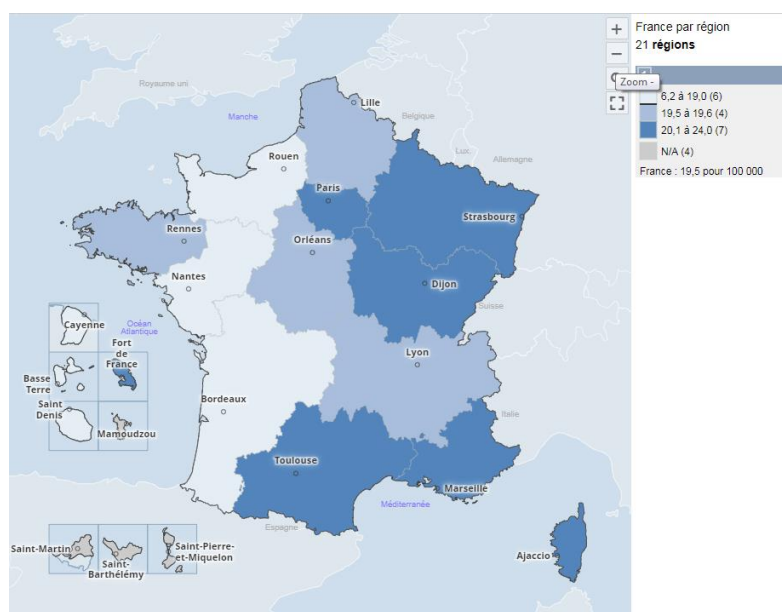
À l'occasion de la Journée mondiale du diabète, le 14 novembre 2021, Santé publique France publie les données annuelles de surveillance du diabète en France et met à disposition un nouvel indicateur sur l'incidence du diabète de type 1 de l'enfant à l'échelle régionale sur Géodes.

Le **diabète de type 1** est une maladie métabolique complexe, qui se déclare en général dès l'enfance. Elle nécessite un traitement à vie et peut présenter de graves complications au moment de sa découverte puis lors de son évolution.

La survenue de diabète de type 1 chez l'enfant (âgé de 6 mois* à 15 ans) augmente d'environ 4 % par an. Le taux d'incidence national était de 18,0 pour 100 000 en 2013-2015 et de 19,5 pour 100 000 en 2015-2017.

Quelle que soit la période d'analyse, les variations régionales sont importantes. En 2015-2017, les taux d'incidence régionaux les plus élevés étaient observés en Martinique (24) et en France métropolitaine - Occitanie (21,9) et Provence-Alpes-Côte d'Azur (21,8). La Guyane (avec 6,2), la Guadeloupe (avec 14,9), la région Pays-de-la-Loire (avec 16,4) et la Réunion (avec 16,5) présentaient les taux les plus bas. En Bourgogne-Franche-Comté, le taux d'incidence était de 17,9 pour 100 000 en 2013-2015 et de 20,1 pour 100 000 en 2015-2017 (soit près d'une centaine d'enfants concernés en moyenne chaque année).

Carte : Taux d'incidence brut du diabète de type 1 chez l'enfant (pour 100 000), par région, 2015-2017



Source : Géodes - <https://geodes.santepubliquefrance.fr/#c=home>
*pour ne pas prendre en compte les enfants atteints de diabète néonatal.

Pour en savoir plus :

Diabète de type 1 de l'enfant entre 2013 et 2015 : http://beh.santepubliquefrance.fr/beh/2017/27-28/2017_27-28_1.html

Le diabète en France : les chiffres 2020 : <https://www.santepubliquefrance.fr/les-actualites/2021/le-diabete-en-france-les-chiffres-2020>

La grippe

La surveillance de la grippe s'effectue à partir des indicateurs hebdomadaires suivants :

- pourcentage hebdomadaire de grippe parmi les diagnostics des associations SOS Médecins (Dijon, Sens, Besançon, Auxerre, source: SurSaUD®)
- pourcentage hebdomadaire de grippe parmi les diagnostics des services d'urgences de la région adhérant à SurSaUD®
- description des cas graves de grippe admis en réanimation (services sentinelles)

Commentaires :

En métropole :

- ▶ Niveau de base des indicateurs « syndromes grippaux »
- ▶ Détection de cas sporadiques de grippe confirmée depuis début septembre
- ▶ En Outre-mer : Mayotte en phase épidémique depuis la semaine 42 mais tendance à la baisse des indicateurs

En Bourgogne-Franche-Comté :

- ▶ L'activité de SOS Médecins et des services d'urgences de la région liée à la grippe est toujours faible et stable, elle reste dans les tendances des deux saisons précédentes (figures 1 et 2). Aucun cas grave de grippe n'a été signalé par les 8 services de réanimation sentinelles.

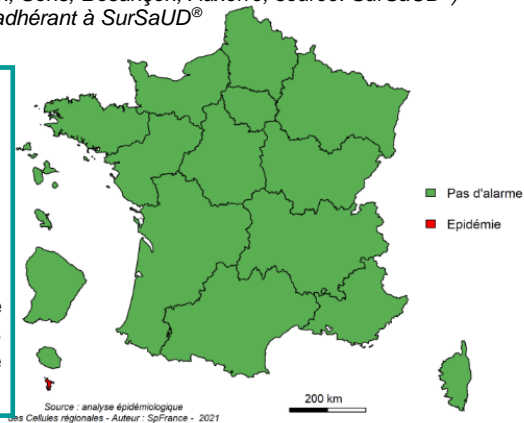


Figure 1 : Evolution hebdomadaire du nombre et des pourcentages de syndrome grippal parmi les diagnostics des associations SOS Médecins (Dijon, Sens, Besançon, Auxerre, source : SurSaUD®), données au 18/11/2021

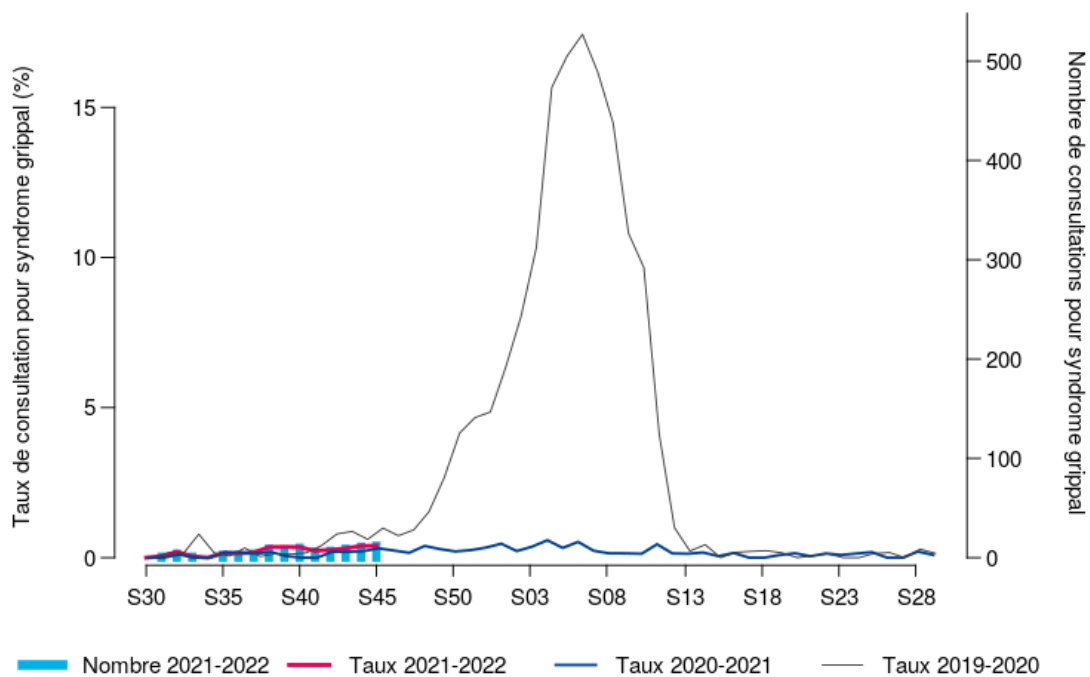
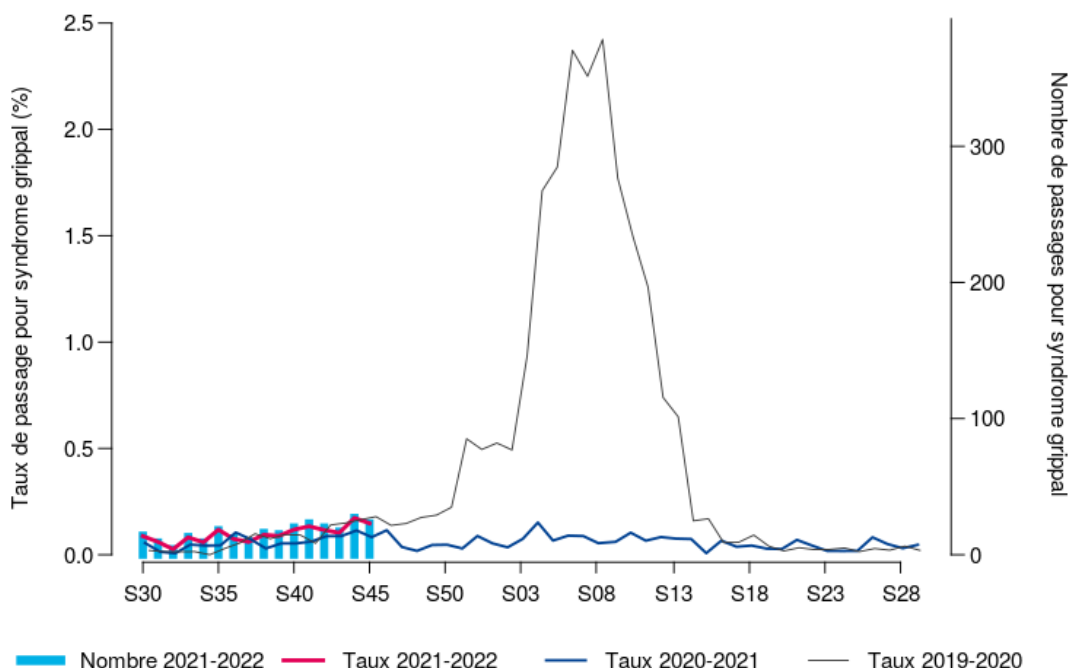


Figure 2 : Evolution hebdomadaire du nombre et des pourcentages de syndrome grippal parmi les diagnostics des services d'urgences de Bourgogne-Franche-Comté adhérant à SurSaUD®, données au 18/11/2021



| Les bronchiolites |

La surveillance de la bronchiolite s'effectue chez les moins de 2 ans à partir des indicateurs suivants :

- Pourcentage hebdomadaire de bronchiolites parmi les diagnostics des associations SOS Médecins (Dijon, Sens, Besançon, Auxerre source: SurSaUD®)
- Pourcentage hebdomadaire de bronchiolites parmi les diagnostics des services d'urgences de la région adhérent à SurSaUD®

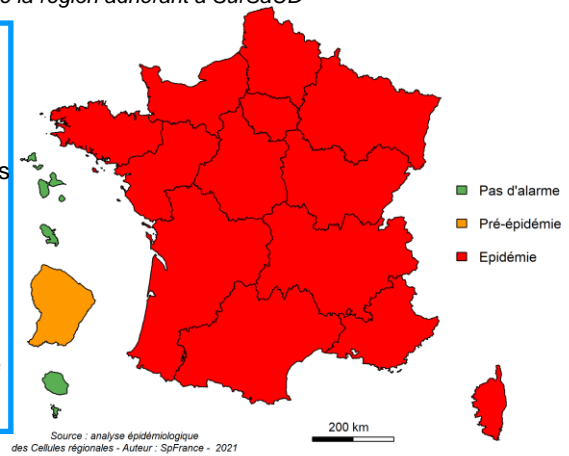
Commentaires :

Au niveau national :

- ▶ Poursuite de l'épidémie de bronchiolite dans l'ensemble des régions de France métropolitaine
- ▶ Diminution des indicateurs de surveillance chez les enfants de moins de 2 ans qui pourrait être transitoire avec la fin des congés scolaires et jour férié

En Bourgogne-Franche-Comté :

- ▶ L'activité des associations SOS Médecins ré-augmente cette semaine toujours au-dessus des valeurs observées les 2 saisons précédentes (figure 3).
- ▶ L'activité des services d'urgences semble se stabiliser mais reste toujours supérieure à celle constatée au cours des 2 saisons précédentes à la même période (figure 4).



Source : analyse épidémiologique des Cellules régionales - Auteur : SpFrance - 2021

Figure 3 : Evolution hebdomadaire du nombre et des pourcentages de bronchiolite parmi les diagnostics des associations SOS Médecins (Dijon, Sens, Besançon, Auxerre, source : SurSaUD®) chez les moins de 2 ans, données au 18/11/2021

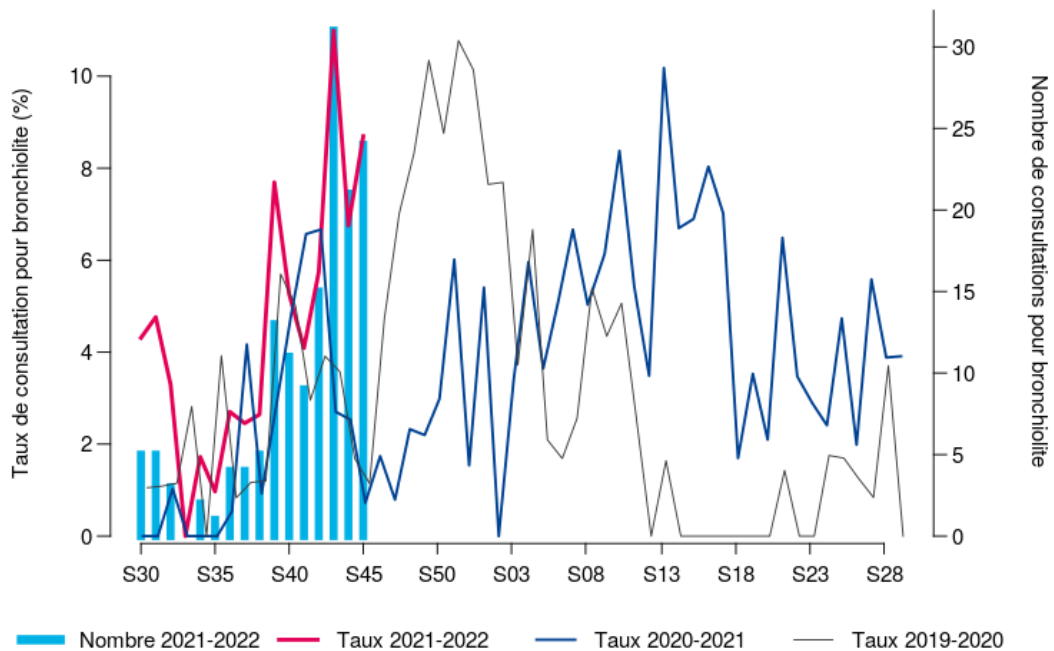
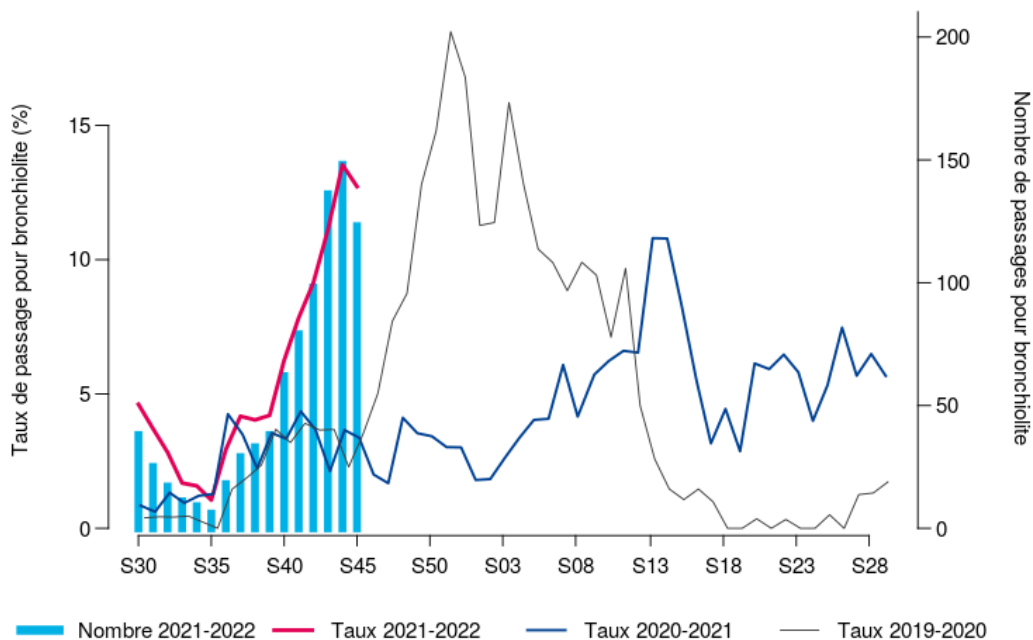


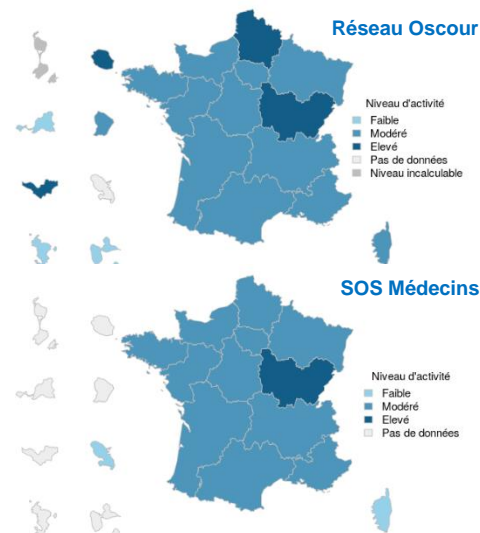
Figure 4 : Evolution hebdomadaire du nombre et des pourcentages de bronchiolite parmi les diagnostics des services d'urgences de Bourgogne Franche-Comté adhérent à SurSaUD®, chez les moins de 2 ans, données au 18/11/2021



| Les gastroentérites aiguës |

La surveillance des gastroentérites aiguës (GEA) s'effectue à partir des indicateurs suivants (tous âges):

- Pourcentage hebdomadaire de gastroentérites parmi les diagnostics des associations SOS Médecins (Dijon, Sens, Besançon, Auxerre, source: SurSaUD®)
- Pourcentage hebdomadaire de gastroentérites parmi les diagnostics des services d'urgences de la région adhérent à SurSaUD®



Commentaires :

En France, l'augmentation des cas de gastroentérite s'observe habituellement entre décembre et janvier avec un pic, le plus souvent au cours des deux premières semaines de janvier. Cette semaine, les indicateurs décrivent une activité modérée sur une grande partie du territoire et élevée (activité des urgences) en Bourgogne-Franche-Comté, Hauts-de-France, Saint-Barthélemy et à La Réunion.

En Bourgogne-Franche-Comté, le pourcentage de consultations pour gastroentérites des associations SOS Médecins augmente légèrement cette semaine (figure 5) tout comme le taux de passage pour gastroentérites dans les services d'urgences (figure 6). L'activité est au-dessus des valeurs observées à la même période au cours des 2 saisons précédentes.

Figure 5 : Evolution hebdomadaire du nombre et des pourcentages de diagnostics de gastroentérites des associations SOS Médecins (Dijon, Sens, Besançon, Auxerre, source : SurSaUD®), données au 18/11/2021

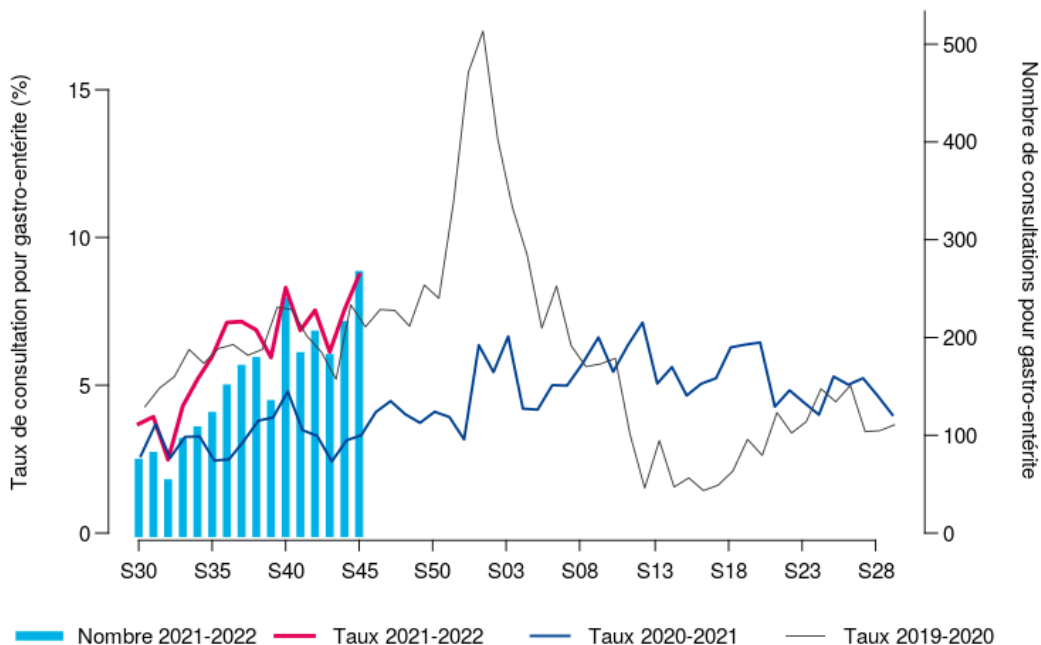
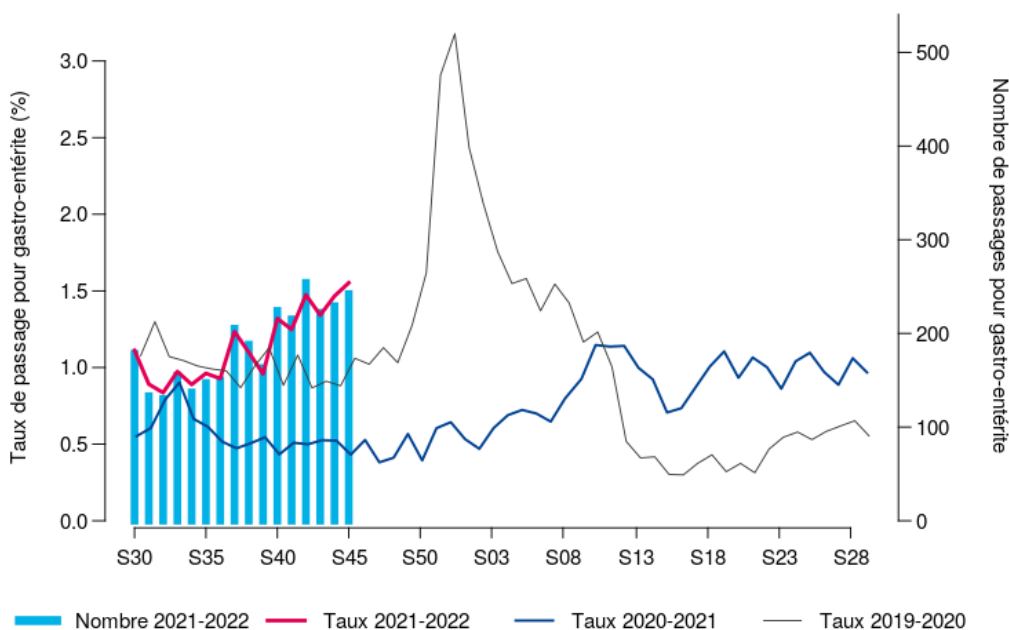


Figure 6 : Evolution hebdomadaire du nombre et des pourcentages de gastroentérites parmi les diagnostics des services d'urgences de Bourgogne-Franche-Comté adhérent à SurSaUD®, données au 18/11/2021



| Surveillance de 5 maladies infectieuses à déclaration obligatoire (MDO) |

La Cellule régionale dispose en temps réel des données de 5 MDO déclarées dans la région : infection invasive à méningocoque (IIM), hépatite A, rougeole, légionellose et toxi-infection alimentaire collective (TIAC). Les résultats sont présentés en fonction de la date d'éruption pour la rougeole (si manquante, elle est remplacée par celle du prélèvement ou de l'hospitalisation et, en dernier recours, par la date de notification), de la date d'hospitalisation pour l'IIM, de la date de début des signes pour l'hépatite A et la légionellose et de la date du premier cas pour les TIAC (si manquante, elle est remplacée par la date du repas ou du dernier cas, voire en dernier recours par la date de la déclaration des TIAC).

Tableau 1 : Nombre de MDO déclarées par département (mois en cours M et cumulé année A) et dans la région 2018-2021, données arrêtées au 18/11/2021

	Bourgogne-Franche-Comté																2021*	2020	2019	2018
	21		25		39		58		70		71		89		90					
	M	A	M	A	M	A	M	A	M	A	M	A	M	A	M	A				
IIM	0	0	0	1	0	0	0	0	0	0	0	0	0	0	0	0	2	6	18	15
Hépatite A	0	3	0	3	0	0	0	0	0	0	0	2	0	1	0	1	10	8	42	58
Légionellose	0	30	0	16	0	9	0	4	1	14	0	27	0	10	0	21	131	94	111	120
Rougeole	0	0	0	0	0	0	0	0	0	0	0	0	0	0	0	0	0	1	9	28
TIAC ¹	0	6	0	11	0	2	0	1	0	3	0	2	0	3	0	3	31	36	63	47

¹ Les données incluent uniquement les DO et non celles déclarées à la Direction générale de l'alimentation (DGAL).

* données provisoires - Source : Santé publique France

| Surveillance non spécifique (SurSaUD[®]) |

Les indicateurs de la SURveillance SANitaire des Urgences et des Décès (SurSaUD[®]) présentés ci-dessous sont :

- le nombre de passages aux urgences toutes causes par jour, (tous âges et chez les 75 ans et plus) des services d'urgences adhérent à SurSaUD[®]
- le nombre d'actes journaliers des associations SOS Médecins, (tous âges) (Dijon, Sens, Besançon)

Commentaires :

L'analyse de l'évolution récente de l'activité des services d'urgences (figure 7) et des associations SOS Médecins (figure 8) ne montre pas d'augmentation globale inhabituelle cette semaine en Bourgogne-Franche-Comté.

Le mouvement de grève des associations SOS Médecins le 27/09/2021 explique la diminution brusque et ponctuelle (figure 8).

Complétude :

Les indicateurs des centres hospitaliers de Chatillon-sur-Seine, Luxeuil et la polyclinique Sainte Marguerite d'Auxerre n'ont pas été pris en compte dans la figure 7.

Figure 7 : Nombre de passages aux urgences de Bourgogne-Franche-Comté par jour, tous âges et chez les 75 ans et plus (Source : OSCOUR[®])

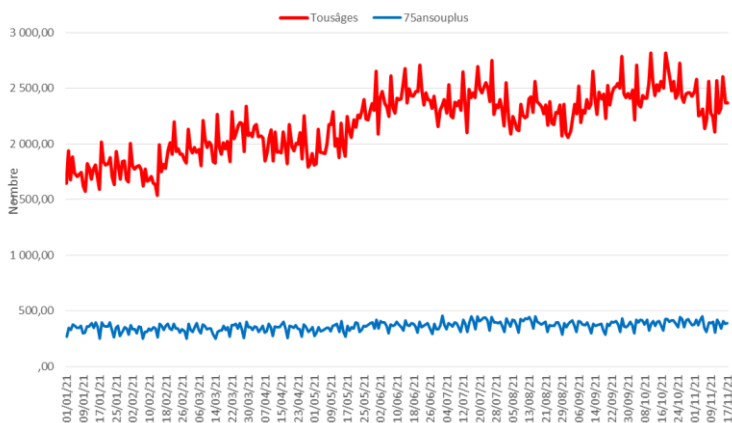
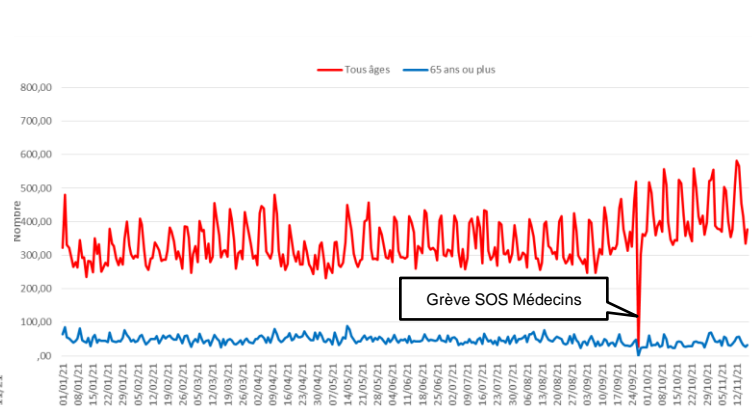


Figure 8 : Nombre d'actes SOS Médecins de Bourgogne-Franche-Comté par jour, tous âges et chez les 65 ans et plus (Source : SOS Médecins)



Indicateurs-clés en Bourgogne-Franche-Comté

A l'échelle régionale : **Poursuite de l'augmentation de la circulation virale en BFC pour la 5^{ème} semaine consécutive**, à l'image de la dynamique observée à l'échelle nationale.

Le **taux de positivité régional atteint 3,4 %** et le **taux de dépistage corrigé ré-augmente** (2 722 soit +13 % par rapport à S-1) après une baisse observée depuis la semaine 42 (déremboursement des tests depuis le 15 octobre et vacances scolaires).

A l'échelle départementale : Le taux d'incidence corrigé est en hausse dans tous les départements et est désormais supérieur au seuil d'alerte (50/100 000 habitants) sur l'ensemble de la région. Le taux de positivité augmente dans tous les départements, à l'exception du Jura. Ce département dont le taux d'incidence avait évolué plus précocement est maintenant celui pour lequel l'augmentation est la plus faible (+8 % vs au minimum 20 % pour les autres départements).

Cette situation est résumée par l'estimation du R-Effectif en BFC calculé à partir des données SIDEP (avec une fenêtre temporelle mobile de 7 jours) significativement supérieure à 1 en S45 : 1,29 (1,24-1,39).

Surveillance virologique du SARS-CoV-2 par RT-PCR et tests antigéniques

- Nombre de cas confirmés en S45 : **2 215** (1 717 en S44)
- Taux d'incidence* en S45 : **94,1/10⁵** habitants (72,5/10⁵ en S44)
- Taux de dépistage* en S45 : **2 722,2/10⁵** habitants (2 397,8/10⁵ en S44) : **+13,5 %**
- Taux de positivité en S45 : **3,45 %** (3,02 % en S44)
- Taux de variants séquencés : 100 % des prélèvements séquencés correspondent au variant Delta

* *taux corrigé de l'effet des jours fériés*

Surveillance en ville

- **SOS Médecins** : **134 /10 000** actes pour suspicion de COVID-19 en S45 (109 en S44) : **+22,9 %**

Surveillance dans les EMS dont les EHPAD

Sous réserve de complétude des données (au 14 novembre) :

- **5** foyers épidémiques en cours (avec au moins 3 cas confirmés)
- Depuis le 1^{er} mars 2020, **23 359** cas confirmés (dont 15 410 résidents)

Surveillance à l'hôpital

- **Urgences** : **81/10 000** passages pour suspicion de COVID-19 en S45 (66 en S44) **+22,7 %**
- **Hospitalisations pour COVID-19** :
En semaine 45 :
 - **102** nouvelles hospitalisations (S44 : 71)
 - **18** nouvelles admissions en services de soins critiques (S44 : 12)
 - **15** décès (S44 : 8)Au 17 novembre :
 - **215** personnes en cours d'hospitalisation (au 9 novembre : 176 personnes)
 - **41** personnes en services de soins critiques (au 9 novembre : 29 personnes)
- **Cas graves de COVID-19 admis en réanimation** :
 - **66 %** des cas admis depuis fin août 2021 n'étaient pas vaccinés (faible effectif en région)

Surveillance de la mortalité

- Décès liés à la COVID-19 : au 17 novembre => **4 994** décès cumulés à l'hôpital et **2 309** décès cumulés en ESMS
- 87 % des personnes décédées à l'hôpital avaient 70 ans ou plus
- 8 décès avec mention de COVID-19 ont été enregistrés par voie électronique en S45 (0 en S44)
- Mortalité toutes causes : pas d'excès de mortalité (Insee) en S44

Vaccination

Au 16 novembre :

- **2 151 333** personnes (soit 77,3 % des personnes résidant en BFC) ont reçu au moins une dose de vaccin contre la COVID-19
- **2 112 313** personnes (soit 75,9 % des personnes résidant en BFC) ont un schéma vaccinal complet
- **238 689** personnes (soit 8,6 % des personnes résidant en BFC) ont reçu un rappel de vaccin contre la COVID-19

Au niveau régional

La surveillance virologique permet de suivre l'évolution, dans le temps et dans l'espace, des taux d'incidence (nombre de personnes testées positives pour le SARS-CoV-2 rapporté à la population), des taux de positivité (nombre de personnes testées positives pour le SARS-CoV-2 rapporté au nombre de personnes testées) et des taux de dépistage (nombre de personnes dépistées rapporté à la population).

La surveillance repose sur le système SI-DEP (système d'information de dépistage) qui vise au suivi exhaustif de toutes les personnes testées en France pour le diagnostic et le dépistage de la COVID-19 dans les laboratoires de ville, les laboratoires hospitaliers, les centres de dépistage et par les autres professionnels de santé. Les indicateurs SI-DEP prennent en compte les tests par amplification moléculaire RT-PCR (avec lesquels sont comptés les tests RT-LAMP) et les tests antigéniques réalisés en laboratoire (TDR) ou hors laboratoire (TROD).

Définition d'un cas confirmé de COVID-19: personne présentant une infection par SARS-CoV-2 confirmée par test RT-PCR ou test antigénique, que cette personne soit symptomatique ou asymptomatique ([voir définition de cas](#)).

- En Bourgogne-Franche-Comté au cours de la semaine 45 (du 8 au 14 novembre 2021), 2 215 personnes ont été testées positives, le taux d'incidence était de 94,1 pour 100 000 habitants, le taux de positivité était de 3,45 %.

Figure 9 : Nombre de tests réalisés, nombre de tests positifs pour le SARS-CoV-2 et taux de positivité dans les laboratoires, par semaine, Bourgogne-Franche-Comté (Source : SI-DEP)

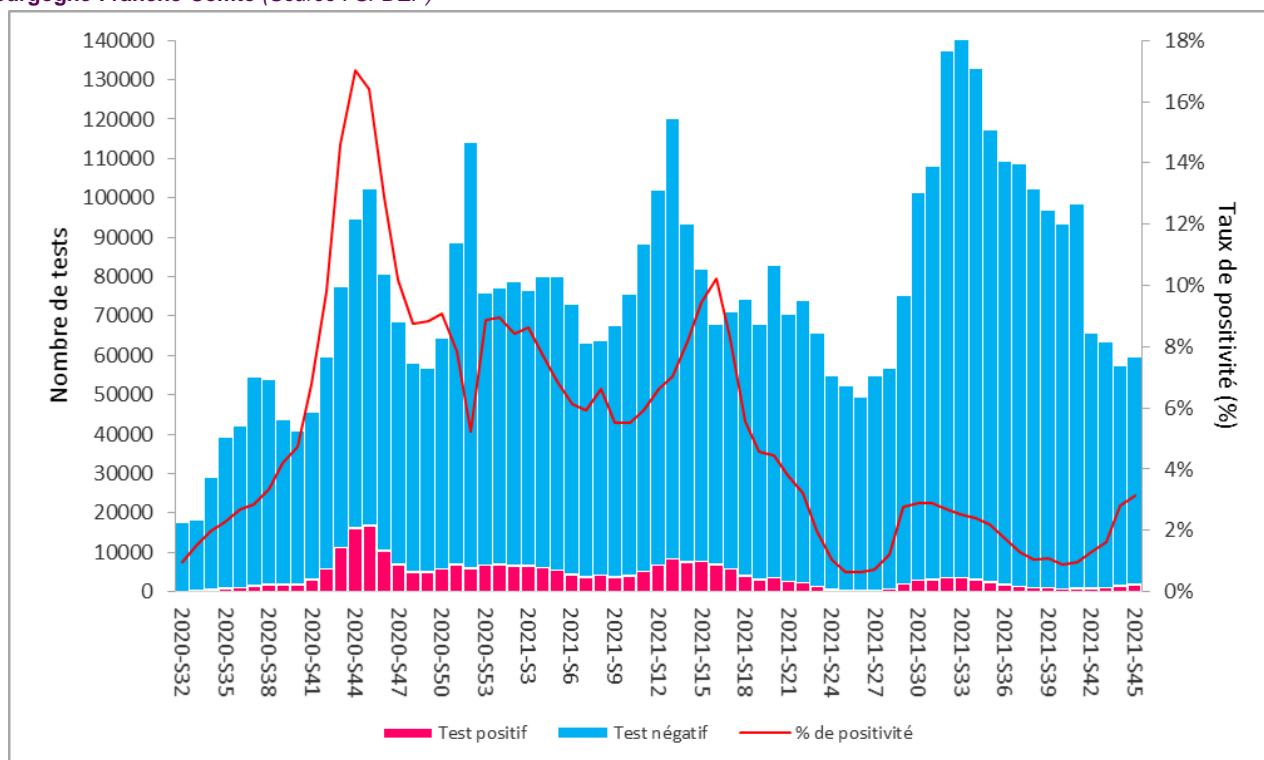
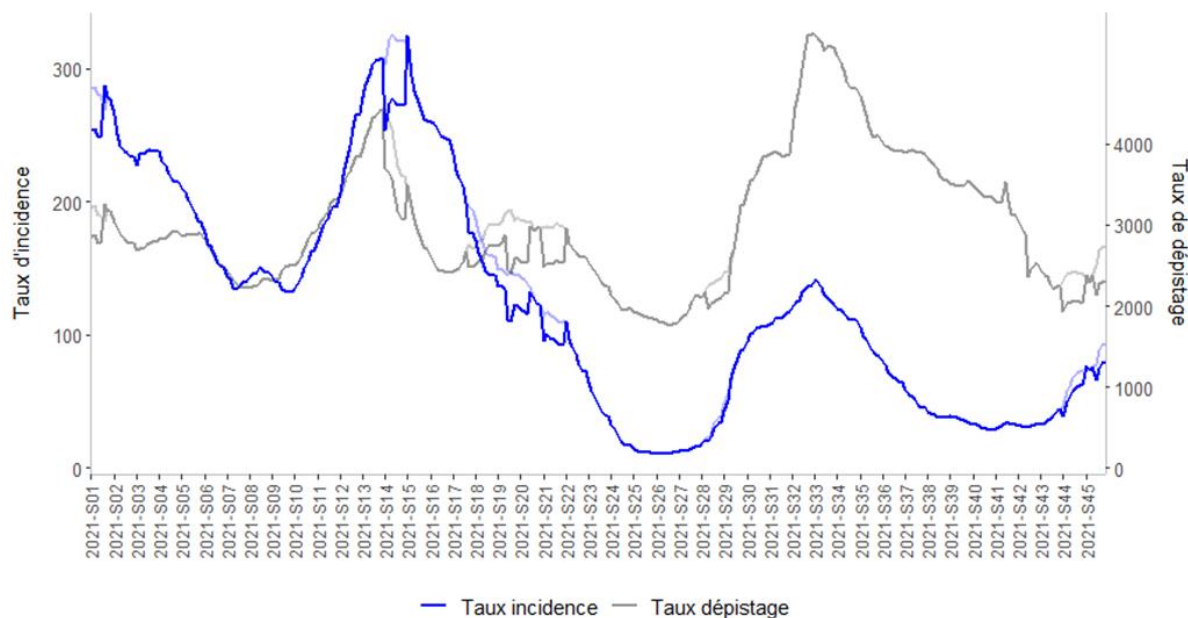


Figure 10 : Évolution hebdomadaire du taux de dépistage et du taux d'incidence de l'infection au SARS-CoV-2, Bourgogne-Franche-Comté (Source : SI-DEP)

* Une correction en ligne claire est appliquée aux taux d'incidence et de dépistage des semaines incluant un jour férié afin de prendre en compte son effet sur l'activité de dépistage ([note méthodologique](#)).



Source : SIDEP

Surveillance virologique (suite)

Au niveau régional – par classe d’âge

Figure 11 : Évolution des taux d’incidence par semaine et par classe d’âge en Bourgogne-Franche-Comté (Source : SI-DEP)

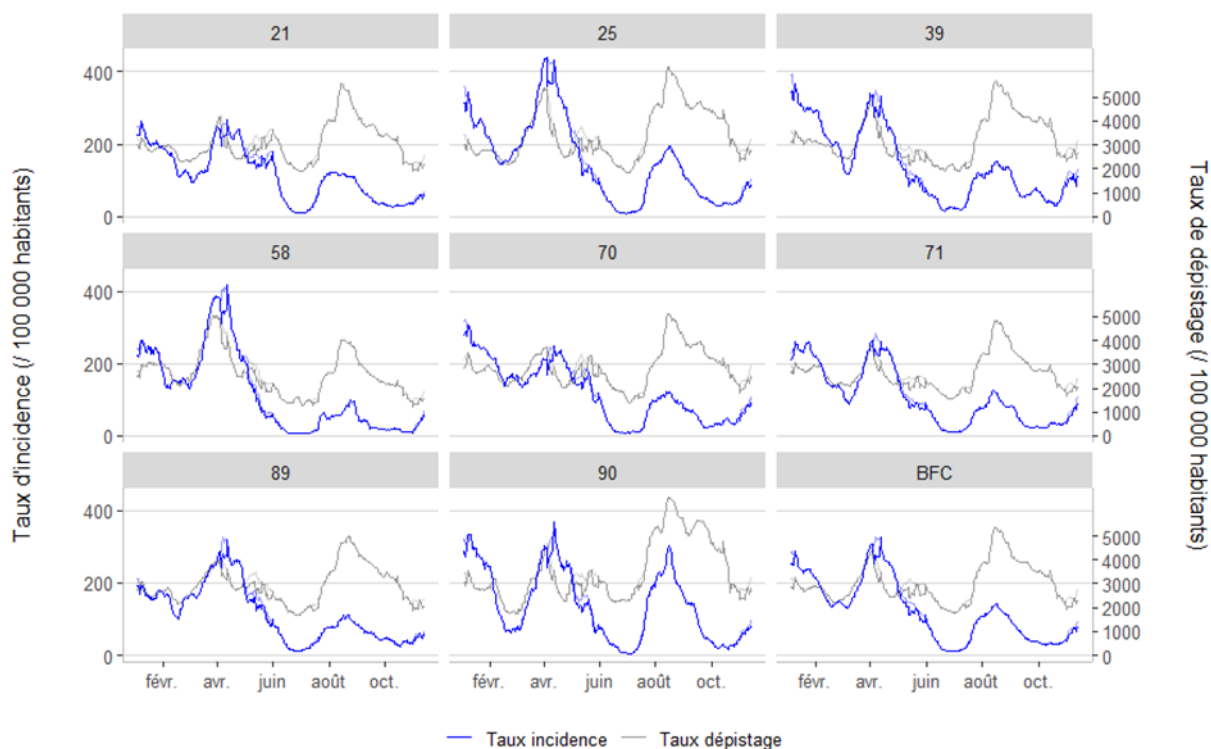
4	11	7	11	31	13	75	77	71	60	57	29	22	26	13	22	20	49	55	33	102	90 ans +
8	9	10	11	23	20	39	50	41	42	33	35	18	18	22	26	31	26	27	33	49	80-89 ans
5	7	8	12	16	24	37	54	46	44	38	35	19	22	27	31	50	43	38	54	67	70-79 ans
3	5	6	8	21	29	50	59	57	48	43	28	20	16	19	24	27	28	40	55	72	60-69 ans
10	7	14	20	45	71	82	91	99	76	60	47	28	24	25	22	25	26	48	57	69	50-59 ans
11	10	17	25	76	109	140	162	138	118	92	71	43	45	42	37	34	39	54	70	88	40-49 ans
16	16	18	36	103	152	173	206	189	179	127	95	69	50	46	32	40	38	63	88	106	30-39 ans
21	29	47	136	298	303	268	282	242	173	138	82	59	41	37	33	34	29	49	88	100	20-29 ans
22	18	21	64	193	190	190	233	182	206	125	94	70	61	50	31	33	36	41	62	76	10-19 ans
6	5	4	11	30	49	60	87	96	95	92	87	86	63	41	30	27	26	27	44	75	0-9 ans
S25 S26 S27 S28 S29 S30 S31 S32 S33 S34 S35 S36 S37 S38 S39 S40 S41 S42 S43 S44 S45																					

Source : SIDEP

Au niveau départemental

- Les taux d’incidence départementaux sont compris entre 68,9/10⁵ habitants (Yonne) et 128,8/10⁵ habitants (Jura) (Figure 12).
- Les taux de positivité sont compris entre 2,77 % (Côte d’Or) et 4,43 % (Saône-et-Loire) (Source : SI-DEP).

Figure 12 : Évolution des taux d’incidence et des taux de dépistage en population générale, par semaine, depuis août 2020, par département, Bourgogne-Franche-Comté (Source : SI-DEP)



Source : SIDEP

Surveillance virologique (suite)

Variants préoccupants et à suivre du SARS-CoV-2

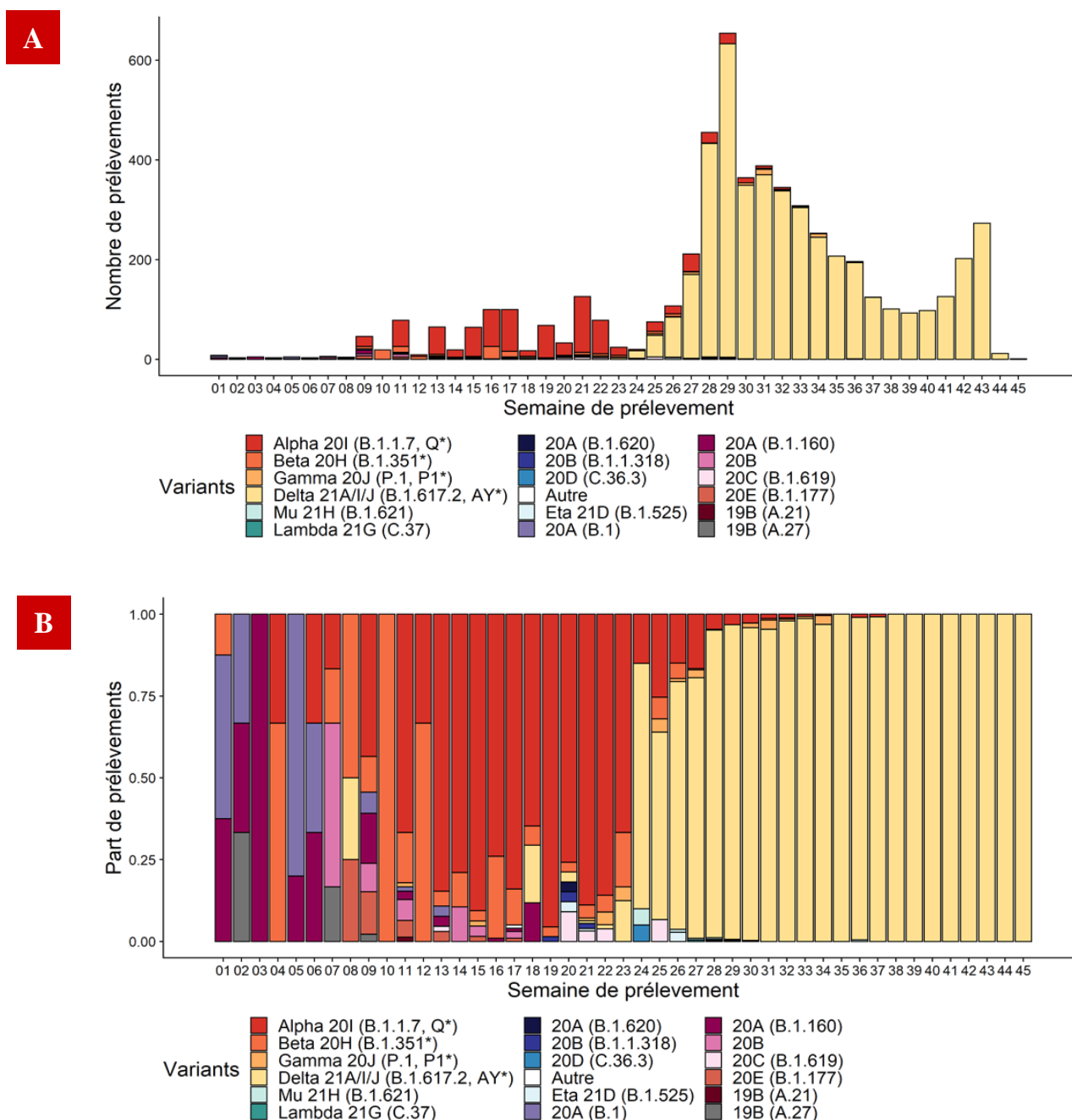
De nombreux variants du SARS-CoV-2 circulent aujourd'hui sur le territoire, dont certains sont qualifiés de « variants préoccupants (VOC) » car leur impact (sur le plan de la transmissibilité, de la virulence ou de l'échappement immunitaire potentiel) justifie la mise en place d'une surveillance et de mesures de gestion spécifiques au niveau national, dans l'objectif de contenir leur progression. Des détails sur le sujet sont disponibles sur le site de Santé publique France.

À ce jour, **quatre variants ont été qualifiés de préoccupants (VOC)** en raison de leur transmissibilité augmentée et/ou d'un risque d'échappement à la réponse immunitaire, d'après l'analyse de risque [l'analyse de risque conjointe par le Centre national de référence des virus respiratoires et Santé publique France](#).

En semaine 45 (les données issues d'EMERGEN sont consolidées à S-2) :

En France : le variant Delta était identifié dans **100 % des séquences** interprétables en **France métropolitaine** ainsi qu'en **Outre-mer**, le même constat est observé en **Bourgogne-Franche-Comté**.

Figure 13 : Evolution hebdomadaire du nombre (A) et de la proportion (B) de variants séquencés par semaine calendaire en Bourgogne Franche-Comté (données EMERGEN au 15/11/2021)



Surveillance en Établissements sociaux et médicaux-sociaux (ESMS)

Le dispositif de surveillance des cas et des décès de COVID-19, en établissements sociaux et médico-sociaux (ESMS) avec hébergement, parmi les résidents et le personnel, mis en place par Santé publique France le 27 mars 2020, a évolué le 19 mars 2021 (l'ancienne application a été fermée du 16/03/2021 jusqu'à la mise en production de la nouvelle application le 19/03/2021, permettant l'intégration des données historiques). Un guide méthodologique est disponible sur le site de Santé publique France.

- Le nombre de nouveaux épisodes (d'au moins un cas confirmé) signalé par les ESMS a légèrement augmenté depuis S42 (Figure 14).
- Au total, dans la région, **22 épisodes** (dont 5 foyers - au moins 3 cas confirmés) sont en cours de gestion.
- Le nombre de décès en ESMS parmi les résidents depuis le début de cette surveillance est de **2 309** (dont la quasi-totalité est survenu en Ehpad – Tableau 2).

Figure 14 : Nombre hebdomadaire de signalements d'épisodes avec au moins un cas (possible ou confirmé) de COVID-19 en ESMS, par semaine calendaire, depuis la semaine 30/2020, Bourgogne-Franche-Comté (Source : Surveillance dans les ESMS, au 17/11/2021)

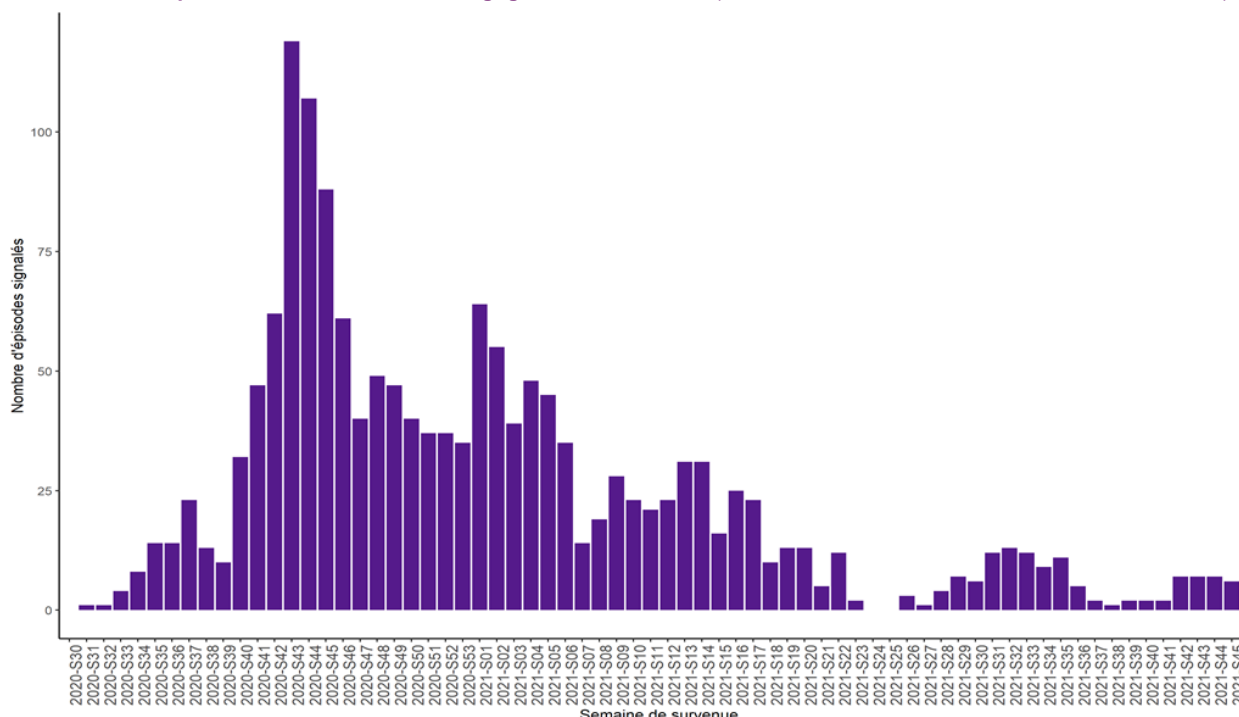


Tableau 2 : Nombre de signalements en établissement d'hébergement pour personnes âgées dépendantes (Ehpad) de cas COVID-19 et de décès chez les résidents et le personnel rapportés du 01/03/2020 au 14/11/2021, par département, Bourgogne-Franche-Comté (Source : Surveillance dans les ESMS, au 17/11/2021)

Département	Signalements	Cas confirmés parmi les résidents	Décès établissement parmi les résidents	Cas confirmés parmi le personnel
Côte-d'Or	216	2 429	358	1 185
Doubs	127	1 557	395	1 020
Jura	119	980	142	558
Nièvre	70	949	118	396
Haute-Saône	80	1 231	247	504
Saône-et-Loire	240	3 062	648	1 597
Yonne	213	2 016	254	892
Territoire de Belfort	34	408	124	263
Total région	1 099	12 632	2 286	6 415

Surveillance en ville

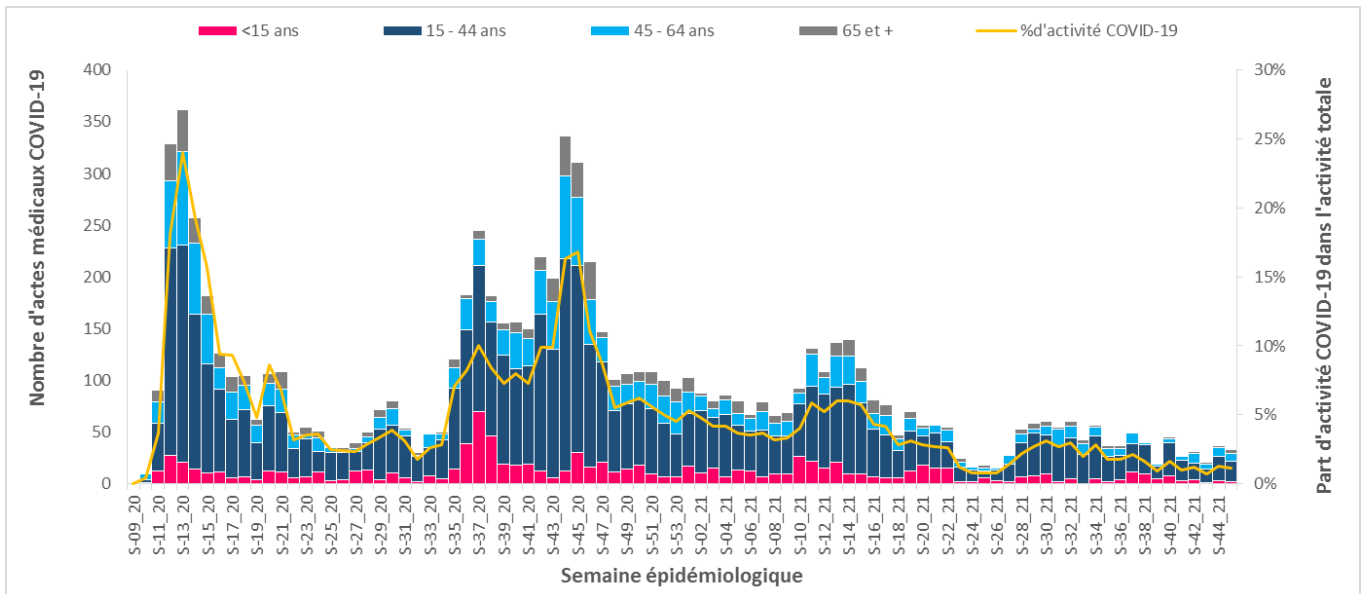
Actes/consultations pour suspicion de COVID-19

Données SOS Médecins

Depuis le début de l'épidémie, les données des 4 associations SOS Médecins de la région (Dijon, Besançon, Sens et Auxerre) permettent de suivre les suspicions de COVID-19 dans 3 des 8 départements de Bourgogne-Franche-Comté.

- La part d'activité COVID-19 dans l'activité totale des associations SOS Médecins est stable (1,1 % en S45 vs. 1,3 % en S44).
- La majorité des actes pour suspicion de COVID-19 concerne les 15-44 ans (20 actes soit 60,6 % en S45).

Figure 15 : Nombre hebdomadaire d'actes et part d'activité (en %) pour suspicion de COVID-19 par classes d'âge, Bourgogne-Franche-Comté (Source : SOS Médecins, au 17/11/2021)



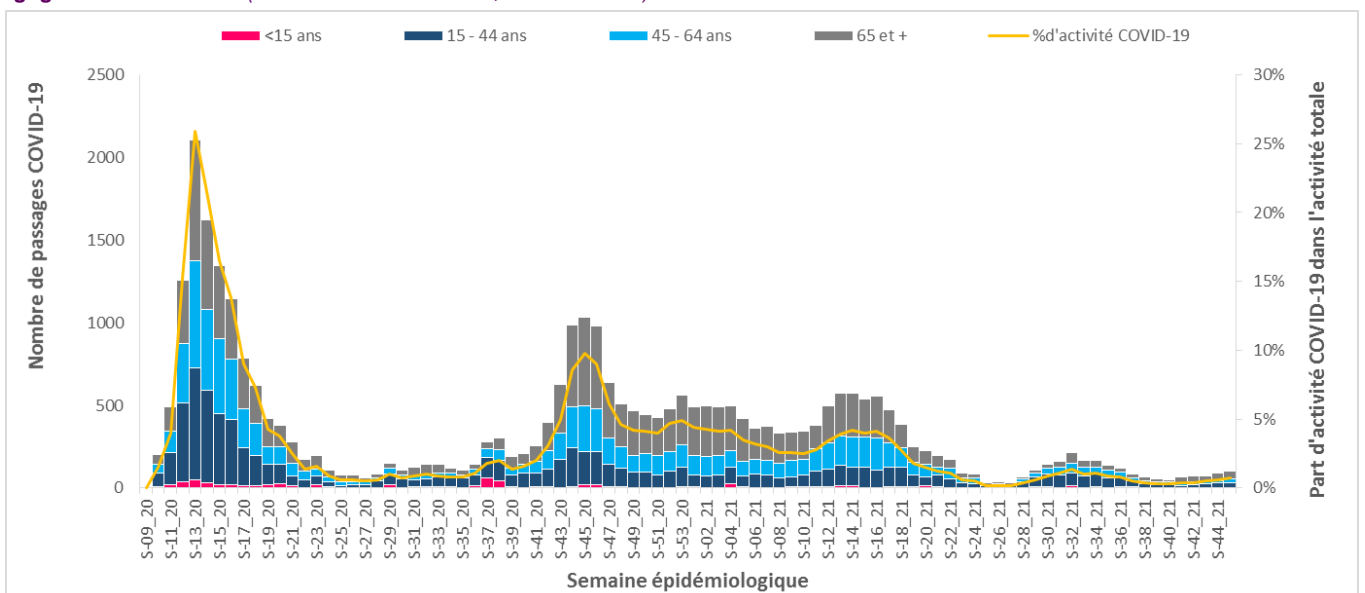
Surveillance à l'hôpital

Passages aux urgences

Depuis le 24 février 2020, un indicateur de surveillance syndromique pour identifier les personnes suspectées d'être infectées au SARS-CoV-2 a été mis en place pour l'ensemble des structures d'urgence du Réseau OSCOUR®.

- La part d'activité COVID-19 dans l'activité totale des services d'urgences est faible et stable (0,7 % en S45 et 0,6 % en S44).
- En S45, la majorité des passages aux urgences pour suspicion de COVID-19 concerne les 65 ans et plus (47 passages soit 45,6 %), suivis par les 15-44 ans (28 passages soit 27,2 %) et les 45-64 ans (26 passages soit 25,2 %).

Figure 16 : Nombre hebdomadaire de passages aux urgences et part d'activité (en %) pour suspicion de COVID-19 par classes d'âge, Bourgogne-Franche-Comté (Source : réseau Oscour®, au 17/11/2021)



Hospitalisations, admissions en services de soins critiques, décès à l'hôpital

Depuis mars 2020, l'outil SI-VIC (système d'information pour le suivi des victimes) a été déployé dans les hôpitaux afin de suivre l'hospitalisation des patients infectés par le SARS-CoV-2. En Bourgogne-Franche-Comté, à ce jour, 102 établissements de santé déclarent dans cet outil. Les données sont présentées par date d'admission

- En semaine 45, il y a eu 102 nouvelles hospitalisations, dont 18 en services de soins critiques ;
- En semaine 45, il y a eu 15 décès hospitaliers. 87 % des personnes décédées au cours de leur hospitalisation avaient 70 ans ou plus ;
- Au 17 novembre 2021, 215 patients sont en cours d'hospitalisation, dont 41 en services de soins critiques ;
- Depuis le 1^{er} mars 2020, 26 449 patients ont été hospitalisés en BFC, dont 3 996 ayant effectué au moins un séjour en services de soins critiques ; 4 994 sont décédés, et 21 246 sont retournés à domicile.

Figure 17 : Évolution hebdomadaire du nombre de patients hospitalisés pour COVID-19, Bourgogne-Franche-Comté (Source : SI-VIC, au 17/11/2021)

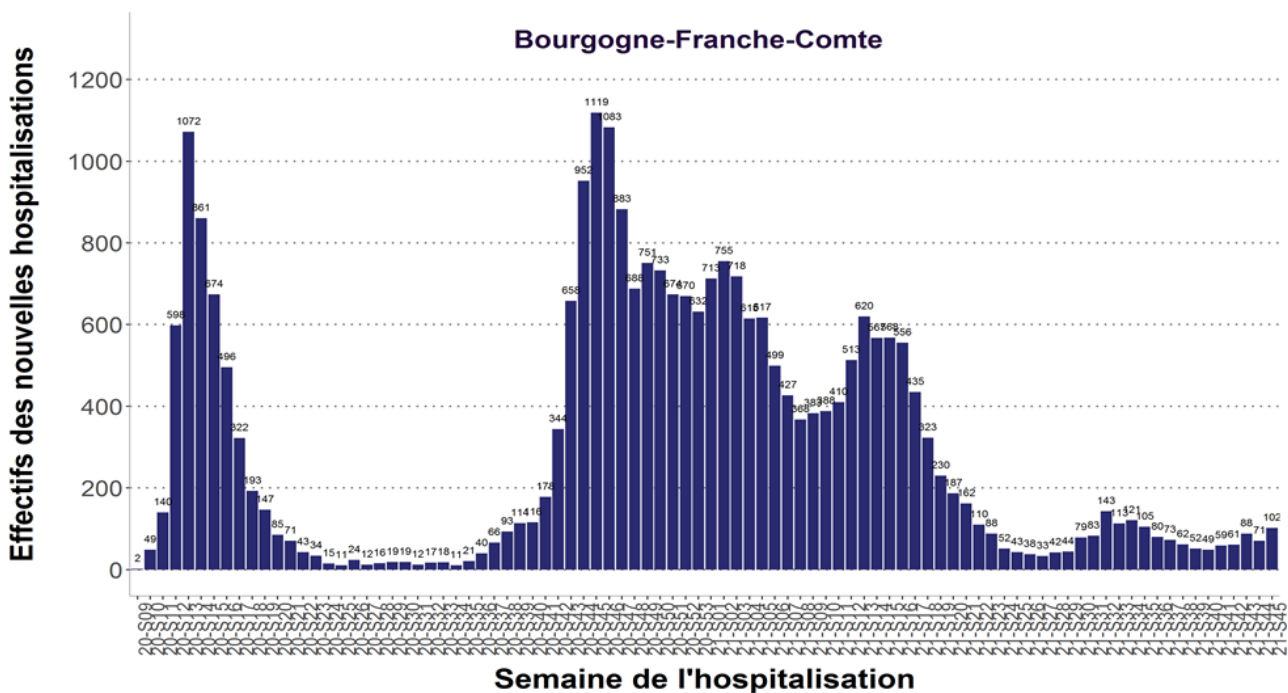
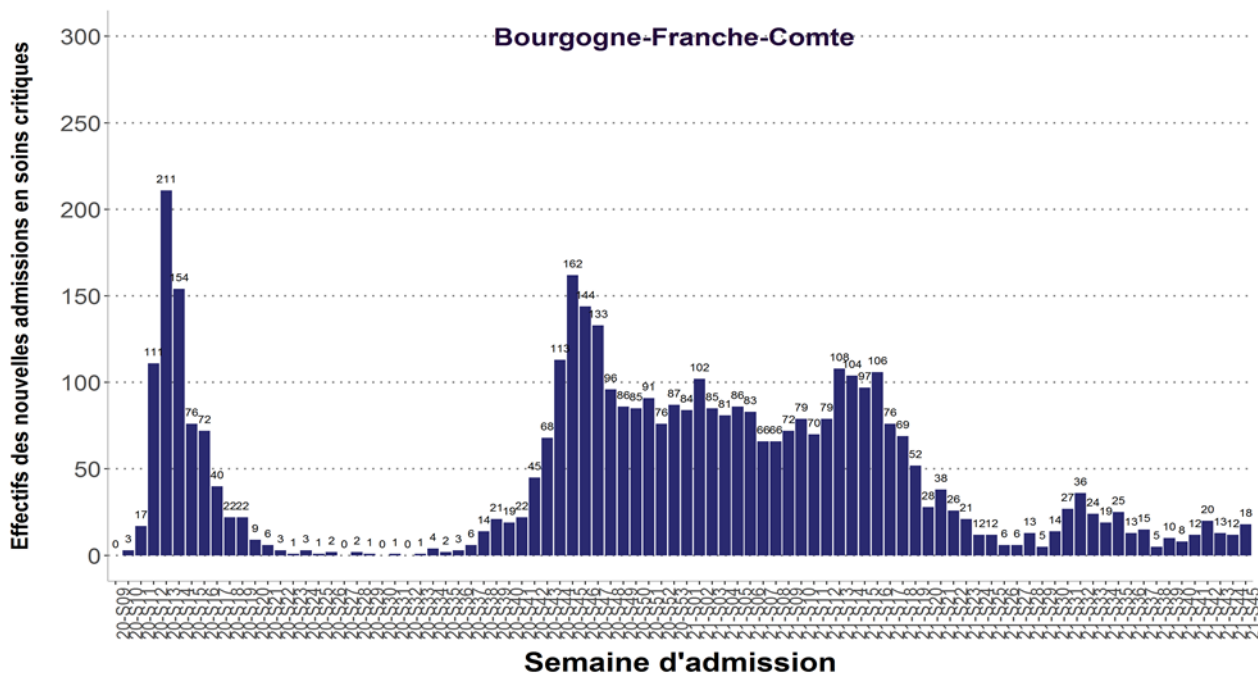


Figure 18 : Évolution hebdomadaire du nombre de patients admis en services de soins critiques, Bourgogne-Franche-Comté (Source : SI-VIC, au 17/11/2021)



Surveillance à l'hôpital (suite)

Figure 19 : Taux de nouvelles hospitalisations (/10⁵ habitants) par classe d'âge, par semaine d'admission, depuis S09-2020, Bourgogne-Franche-Comté (Source : SI-VIC, au 17/11/2021)

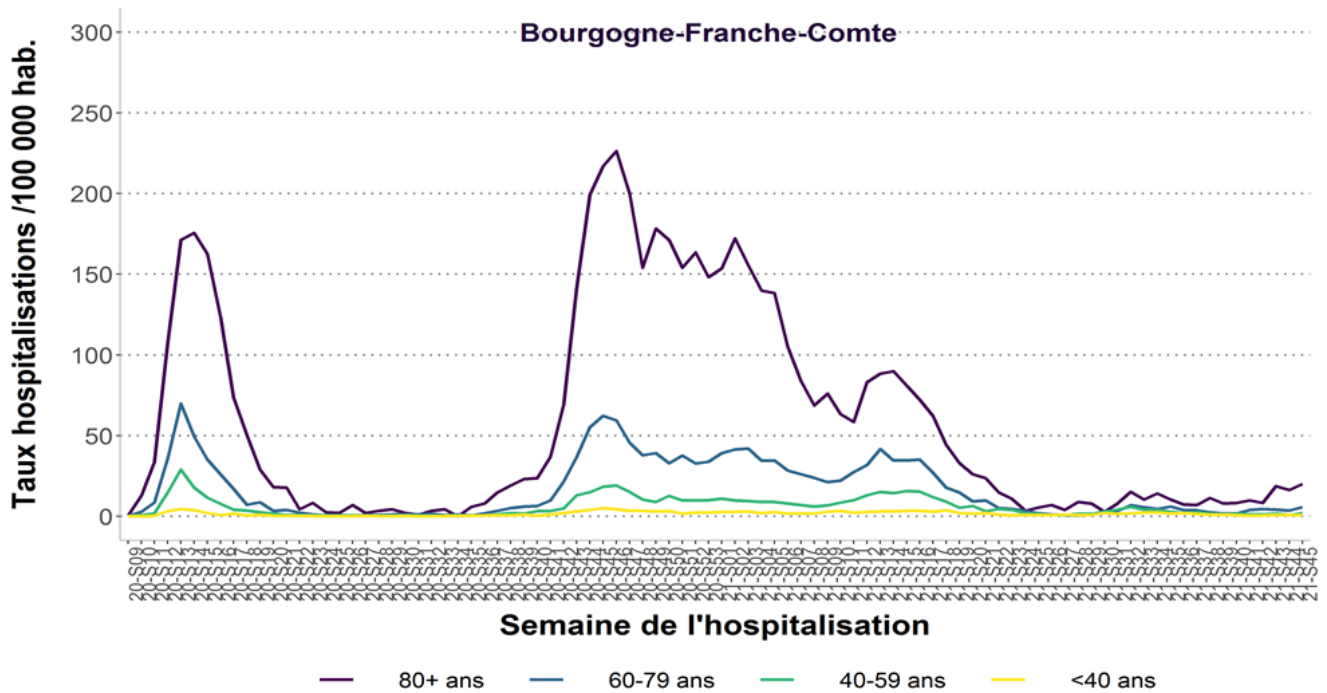
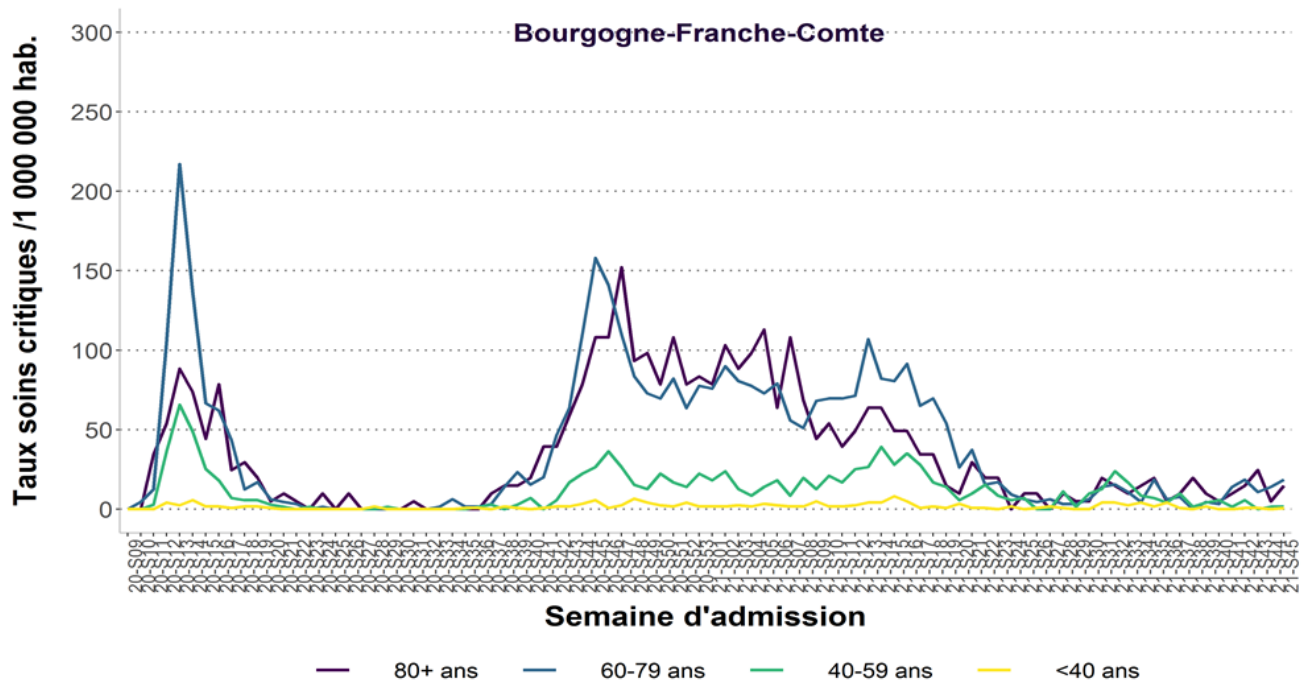


Figure 20 : Taux de nouvelles admissions en soins critiques (/10⁶ habitants) par classe d'âge, par semaine d'admission, depuis S09-2020 Bourgogne-Franche-Comté (Source : SI-VIC, au 17/11/2021)

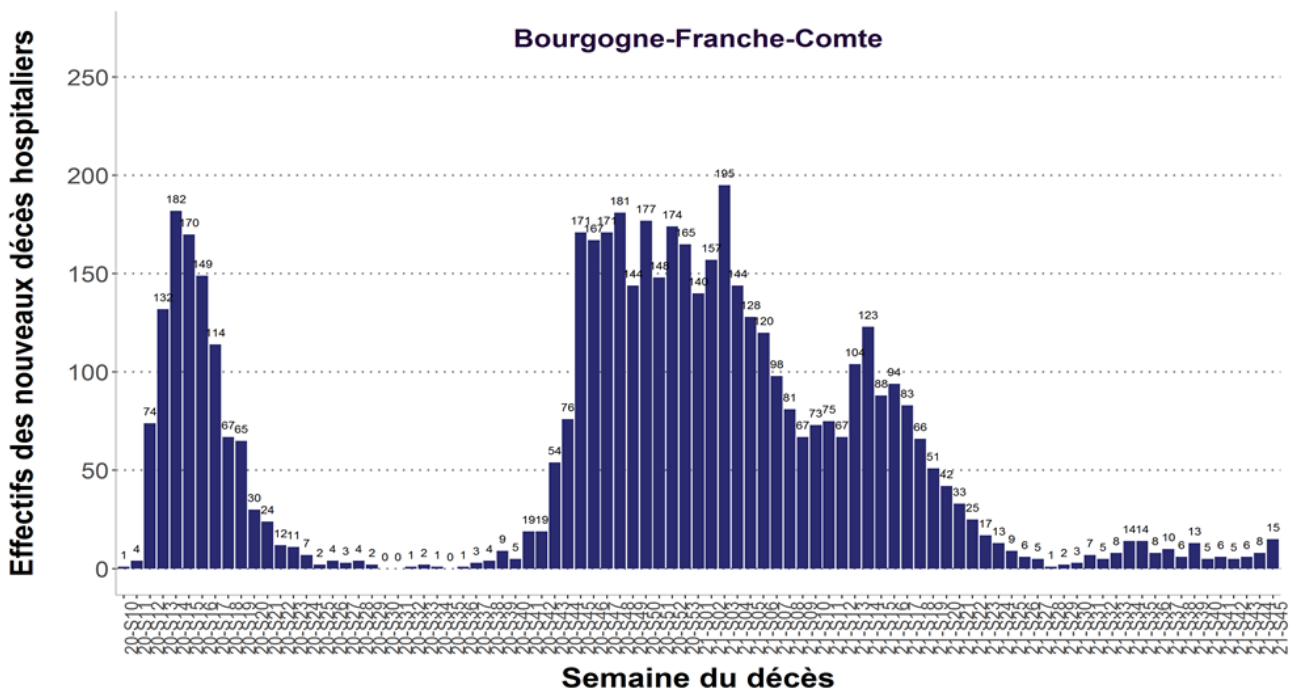


Surveillance à l'hôpital (suite)

Tableau 3 : Nombre de patients hospitalisés pour COVID-19, nombre de patients admis en services de soins critiques et décès pour COVID-19 par classes d'âge, Bourgogne-Franche-Comté (Source : SI-VIC, au 17/11/2021)

Classes d'âge	Hospitalisations en cours	Soins critiques en cours	Décès cumulés
9 ans ou -	0	0	0
10-19 ans	0	0	0
20-29 ans	4	0	4
30-39 ans	5	2	12
40-49 ans	4	2	29
50-59 ans	15	0	136
60-69 ans	36	16	445
70-79 ans	45	13	1 094
80-89 ans	69	7	2 067
90 ans +	37	1	1 187
Indeterminé	0	0	20
Total région	215	41	4 994

Figure 21 : Nombre de personnes décédées pour COVID-19 à l'hôpital, par semaine d'admission, Bourgogne-Franche-Comté (Source : SI-VIC, au 17/11/2021)



Surveillance de la mortalité

Mortalité spécifique au COVID-19 issue de la certification électronique des décès

Tableau 4 : Description des décès certifiés par voie électronique avec mention COVID-19 dans les causes médicales de décès (N= 1 850) (Source : Inserm-CépiDC, du 01/03/2020 au 16/11/2021)

Cas selon la classe d'âge	Sans comorbidité ¹		Avec comorbidités ¹		Total ²	
	n	%	n	%	n	%
15-44 ans	4	67	2	33	6	<1
45-64 ans	25	25	74	75	99	5
65-74 ans	61	23	210	77	271	15
75 ans ou plus	370	25	1104	75	1474	80
Tous âges	460	25	1390	75	1850	100

Le déploiement de la certification électronique des décès peine à évoluer en France. Le taux de certification en Bourgogne-Franche-Comté était estimé en février 2021 à 16,4%, fluctuant de 10,4% dans l'Yonne à 32,3% en Haute-Saône. Les décès remontés par cette voie proviennent en grande majorité d'établissements hospitaliers publics, les EHPAD étant minoritaires et les décès à domicile quasi-inexistants.

Répartition selon l'existence de facteurs de risque connus (Tableau 4)

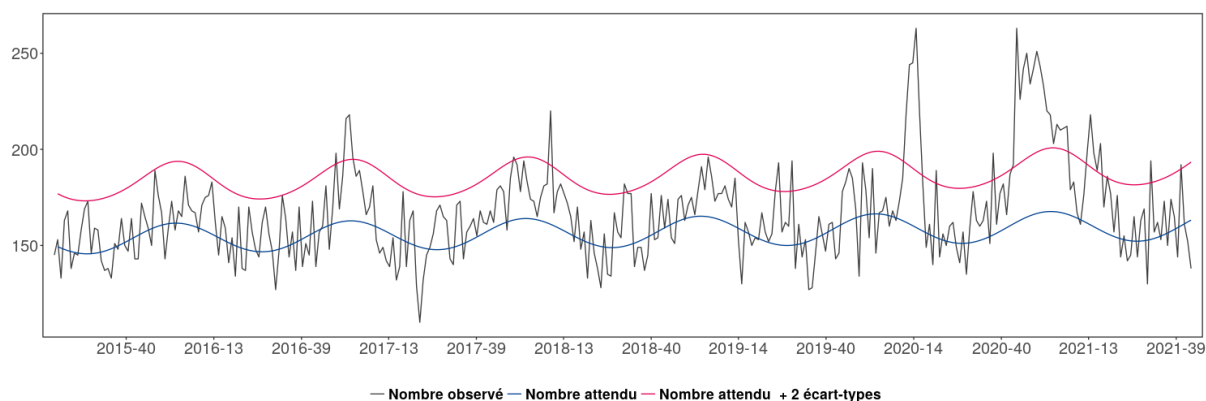
- Avec comorbidités : 75 % (n=1 390)
- Sans ou non renseigné : 25 % (n=460)

1 : % présentés en ligne | 2 : % présentés en colonne

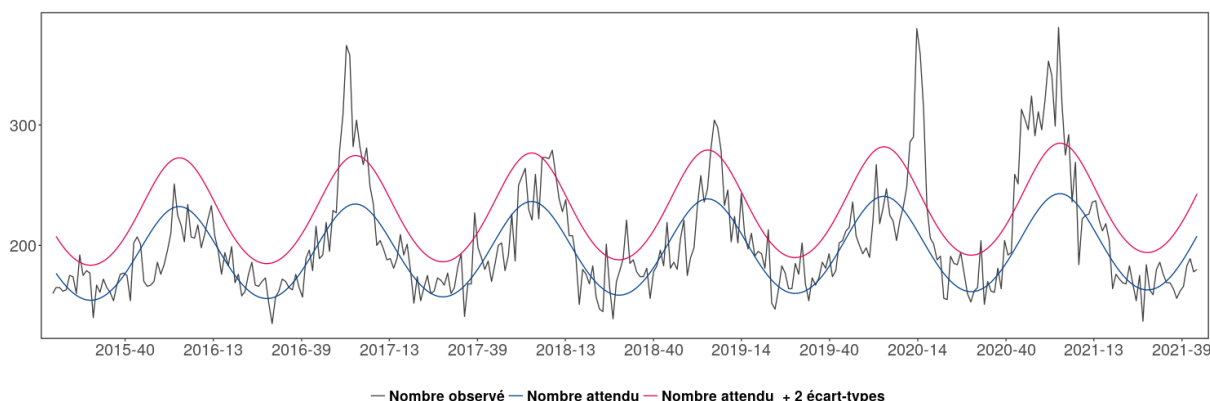
Mortalité toutes causes

Figure 22 : Mortalité régionale toutes causes, pour les classes d'âge 65 - 84 ans (a), 85 ans et plus (b), tous âges (c) jusqu'à la semaine 44 - 2021 (Source : Insee, au 17/11/2021)

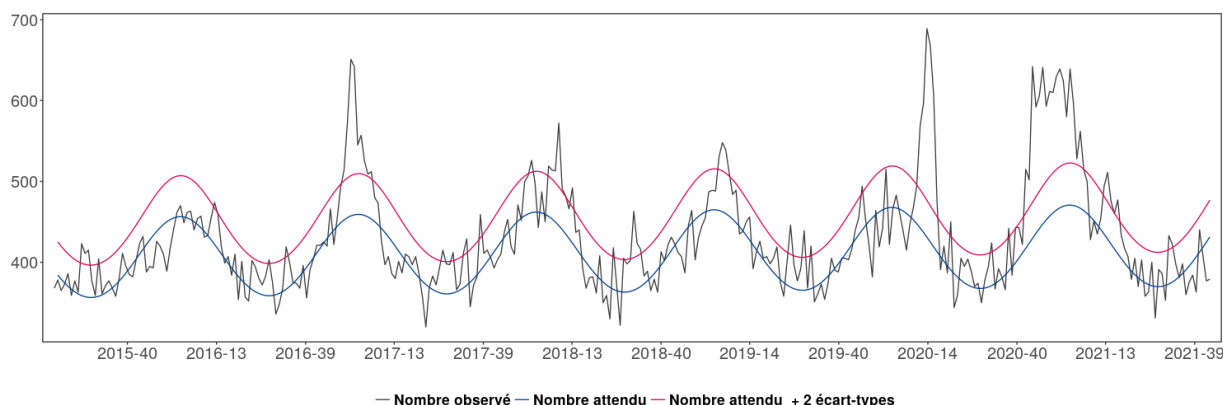
a. 65 - 84 ans



b. 85 ans et plus



c. Tous âges



Vaccination contre la COVID-19

La vaccination contre la COVID-19 a débuté en région le 27 décembre 2020. La vaccination est ouverte à l'ensemble des personnes appartenant aux catégories [listées ici](#). Le site de l'ARS Bourgogne-Franche-Comté précise les modalités pratiques ([lien](#)).

Le système d'information Vaccin Covid, permettant le suivi de la vaccination contre la COVID-19, a été mis en œuvre le 04 janvier 2021. Il est administré par la Caisse nationale d'assurance maladie (Cnam) et alimenté par les professionnels de santé réalisant les vaccinations. Depuis le 26 avril, les indicateurs de couvertures vaccinales ont évolué avec la présentation de la couverture vaccinale schéma complet qui inclue personnes vaccinées par deux doses de vaccins nécessitant deux doses (vaccins Pfizer, Moderna ou AstraZeneca), personnes vaccinées par une dose de vaccins nécessitant une seule dose (vaccin Janssen), personnes vaccinées par une seule dose en cas d'antécédent de COVID-19.

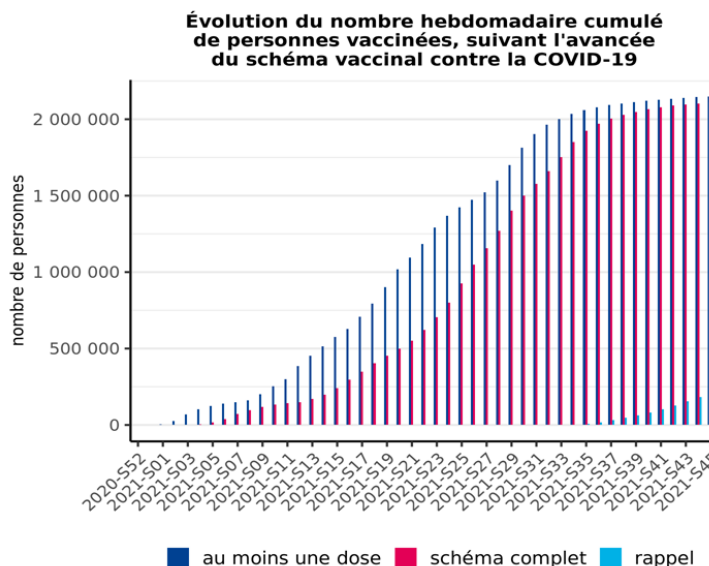
Le 16 novembre 2021 (données par date d'injection) en Bourgogne-Franche-Comté :

- 2 151 333 personnes (soit 77,3 % des personnes résidant en BFC) ont reçu au moins une dose de vaccin contre la COVID-19
- 2 112 313 personnes (soit 75,9 % des personnes résidant en BFC) ont un schéma vaccinal complet
- 238 689 personnes (soit 8,6 % des personnes résidant en BFC) ont reçu un rappel de vaccin contre la COVID-19

Tableau 5 : Nombre de personnes ayant reçu au moins une dose, un schéma vaccinal complet ou un rappel contre la COVID-19, Bourgogne-Franche-Comté et couvertures vaccinales (% de la population), par département (Source : VAC-SI)

départements	au moins 1 dose		schéma complet		rappel	
	nb de personnes	CV (%) population générale	nb de personnes	CV (%) population générale	nb de personnes	CV (%) population générale
21 Côte-d'or	408 919	76,7 %	398 609	74,8 %	43 507	8,2 %
25 Doubs	391 073	72,5 %	383 029	71,0 %	37 613	7,0 %
39 Jura	202 885	78,7 %	197 617	76,6 %	21 834	8,5 %
58 Nièvre	167 875	84,1 %	165 441	82,9 %	23 625	11,8 %
70 Haute-Saône	177 725	76,2 %	173 623	74,5 %	19 236	8,2 %
71 Saône-et-Loire	445 396	81,3 %	442 525	80,8 %	52 880	9,7 %
89 Yonne	253 909	76,5 %	249 252	75,1 %	29 408	8,9 %
90 Territoire de Belfort	103 551	73,9 %	102 217	72,9 %	10 586	7,6 %
Bourgogne-Franche-Comté	2 151 333	77,3 %	2 112 313	75,9 %	238 689	8,6 %

Figure 23 : Nombre hebdomadaire cumulé de personnes ayant reçu au moins 1 dose de vaccin, un schéma vaccinal complet ou un rappel contre la COVID-19 Bourgogne-Franche-Comté, toute population, en semaine calendaire depuis janvier 2021 (Source : VAC-SI, traitement : Santé publique France)



Source : VAC-SI, traitement : Santé publique France

Types de vaccins

Tableau 6 : Nombre de personnes vaccinées au moins 1 dose ou schéma vaccinal complet ou un rappel contre la COVID-19, Bourgogne-Franche-Comté toute population et par type de vaccins. (Source : VAC-SI)

Types de vaccins	Pfizer/BioNTech-COMIRNATY			Moderna			AstraZeneca			Janssen		
	dose 1	dose 2	dose 3	dose 1	dose 2	dose 3	dose 1	dose 2	dose 3	dose 1	dose 2	dose 3
Bourgogne-Franche-Comté	1 632 742	1 492 302	205 331	278 691	261 089	24 586	190 847	150 348	142	45 253	102	7

Sont disponibles en open data sur la plateforme Geodes ainsi que sur data.gouv.fr, les nombres de personnes vaccinées par au moins une dose, par âge et sexe (depuis le 27 janvier 2021), les nombres de personnes vaccinées avec un schéma vaccinal complet, par âge et sexe (28 janvier 2021), les nombres de résidents en Ehpad ou en USLD vaccinés contre la COVID-19, au moins une dose et avec un schéma vaccinal complet (02 février 2021) ainsi que leurs couvertures vaccinales (03 février 2021). Ces données sont présentées au niveau national, régional et départementales et sont mises à jour quotidiennement. La liste des centres de vaccination est disponible sur le lien suivant : <https://sante.fr/carte-vaccination-covid>

Pour en savoir + sur la vaccination : [Vaccination Info Service](#)

