

SURVEILLANCE SANITAIRE en BOURGOGNE-FRANCHE-COMTE

Point n°2019/42 du 17 octobre 2019

POINTS D'ACTUALITÉS

<p>Incendie de l'entreprise Lubrizol, surveillance des recours aux urgences (lien)</p>	<p>Un sevrage tabagique de 30 jours multiplie par 5 les chances d'arrêter de fumer définitivement (A la Une)</p>	<p>Surveillance renforcée du chikungunya, de la dengue et du virus Zika Bilan au 11 octobre 2019 (pages 7 et 8)</p>
--	--	---

| A la Une |

4ème édition de #MoisSansTabac : les inscriptions sont ouvertes !

Le Ministère des Solidarités et de la Santé et Santé publique France annoncent le lancement de la 4^{ème} édition de #MoisSansTabac en partenariat avec l'Assurance Maladie. Depuis la première édition en 2016, 580 982 inscriptions au grand défi de l'arrêt du tabac ont été comptabilisées. Lors de la dernière édition en 2018, le nombre d'inscrits a connu un bond de 53 % par rapport à 2017, avec près de 250 000 inscrits, dont environ 9 800 en Bourgogne-Franche-Comté (BFC) soit près de 4 % des participants. Désormais incontournable, ce dispositif offre aux fumeurs un accompagnement au sevrage jour après jour. Le rendez-vous annuel débute dès le mois d'octobre pour les participants, qui sont invités à s'inscrire sur <https://mois-sans-tabac.tabac-info-service.fr/>. Santé publique France déploie en même temps une campagne nationale qui sera relayée par de nombreux événements en région. Elle a pour but d'inciter les fumeurs à faire partie de l'aventure #MoisSansTabac et de les inviter à se préparer dès maintenant pour réussir ce défi.

Le tabac tue 75 000 personnes en France chaque année. Le dispositif #MoisSansTabac mise donc sur un élan collectif en incitant les fumeurs à arrêter tous ensemble pendant un mois, en novembre : **un sevrage tabagique de 30 jours multiplie par 5 les chances d'arrêter de fumer définitivement**. En effet, l'abstinence sur un tel laps de temps diminue largement la dépendance et les symptômes de manque (nervosité, irritabilité). La phase de préparation avant le sevrage dès le mois d'octobre permet aux fumeurs de s'informer, de choisir leur stratégie d'arrêt et de se tenir prêts à affronter chaque étape du sevrage tabagique.

Pour encourager les participants dans leur démarche, Santé publique France et les

partenaires de #MoisSansTabac organisent une multitude de manifestations sur tout le territoire français (métropole et départements d'Outre-Mer). **Les Agences Régionales de Santé et les ambassadeurs régionaux déploient des Villages #MoisSansTabac pour aller à la rencontre des volontaires**, générant un moment de partage et de discussion entre les fumeurs et les professionnels de santé. Le dispositif est présent dans 15 régions et sur 30 dates, offrant aux visiteurs la possibilité de s'informer, de rencontrer et d'échanger avec un professionnel de santé, et de s'inscrire directement à #MoisSansTabac. Par exemple, en BFC, le 10 novembre 2019, un dispositif sera présent à Auxerre de 10h à 18h à la foire Saint Martin (accueil grand public, rencontre avec des spécialistes de la tabacologie et des acteurs locaux, présentation de l'opération, informations, conseils personnalisés, entretiens individuels...). L'ARS BFC, l'IREPS BFC et Tab'agir ont également organisé plusieurs journées départementales dès le mois de septembre. Ces initiatives ont pour but d'inciter les fumeurs à écraser leur dernière cigarette et d'augmenter encore le nombre de personnes ayant réussi à arrêter de fumer grâce à #MoisSansTabac.

Liens utiles :
<https://www.tabac-info-service.fr/>
<https://www.bourgogne-franche-comte.ars.sante.fr/les-journees-departementales-moissanstabac-2019>
<https://ireps-bfc.org/sinformer/moisanstabac-edition-2019>



| Veille internationale |

Sources : Organisation Mondiale de la Santé (OMS), European Centre for Disease Control (ECDC)

16/10/2019 : L'ECDC publie une évaluation des risques relative à une transmission autochtone de virus Zika à Hyères chez une personne n'ayant pas voyagé en pays endémique ([lien](#)).

11/10/2019 : L'ECDC publie un rapport de surveillance sur la rougeole et la rubéole en Europe : épidémie en décroissance d'une manière générale ([lien](#)).

08/10/2019 : L'OMS publie son premier rapport mondial sur la vision. Au moins 2,2 milliards de personnes sont atteintes de déficience visuelle ou de cécité, parmi elles, plus d'un milliard auraient pu être évités ou ne sont toujours pas traités ([lien](#)).

| La grippe |

La surveillance de la grippe s'effectue à partir des indicateurs hebdomadaires suivants :

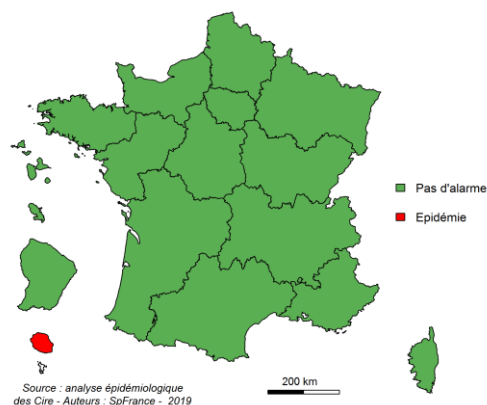
- pourcentage hebdomadaire de grippe parmi les diagnostics des associations SOS Médecins (Dijon, Sens, Besançon, Auxerre, source: SurSaUD®)
- pourcentage hebdomadaire de grippe parmi les diagnostics des services d'urgences de la région adhérant à SurSaUD®
- résultats des prélèvements analysés par les laboratoires du CHU de Dijon et de Besançon
- description des cas graves de grippe admis en réanimation (à compter de la semaine 45)

Commentaires :

Pour la situation de la grippe saisonnière en semaine 41 :

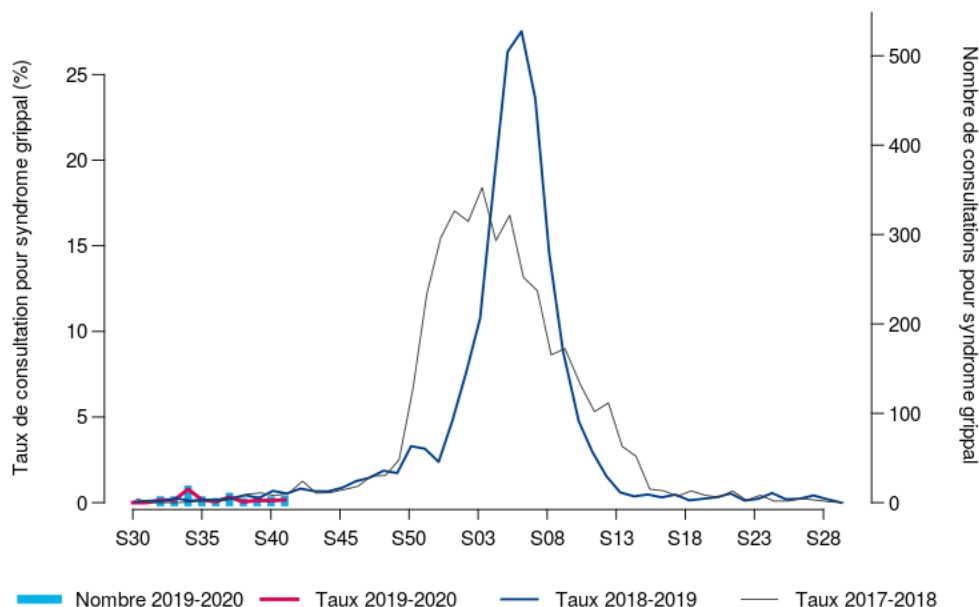
Au niveau national, les indicateurs sont actuellement au niveau de base comme l'atteste la carte. Une épidémie est en cours à la Réunion.

En Bourgogne-Franche-Comté, l'activité de SOS Médecins et des services d'urgences liée à la grippe est très faible (figures 1 et 2).



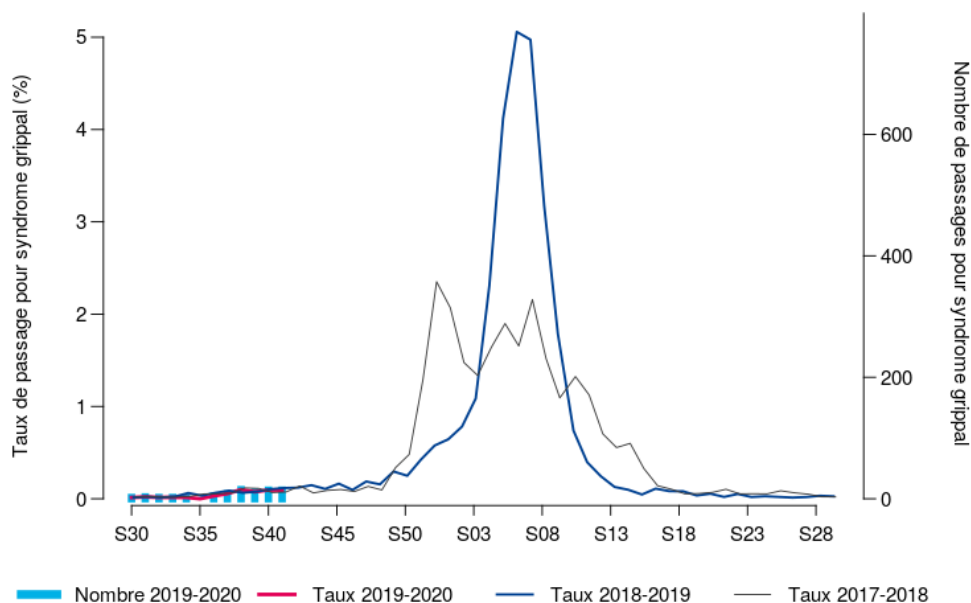
| Figure 1 |

Evolution hebdomadaire du nombre et des pourcentages de syndrome grippal parmi les diagnostics des associations SOS Médecins (Dijon, Sens, Besançon, Auxerre, source : SurSaUD®), données au 17/10/2019



| Figure 2 |

Evolution hebdomadaire du nombre et des pourcentages de syndrome grippal parmi les diagnostics des services d'urgences de Bourgogne-Franche-Comté adhérant à SurSaUD®, données au 17/10/2019



| Les bronchiolites |

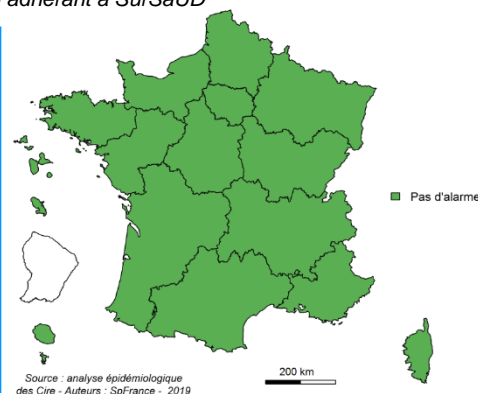
La surveillance de la bronchiolite s'effectue chez les moins de 2 ans à partir des indicateurs suivants :

- Pourcentage hebdomadaire de bronchiolites parmi les diagnostics des associations SOS Médecins (Dijon, Sens, Besançon, Auxerre source: SurSaUD®)
- Pourcentage hebdomadaire de bronchiolites parmi les diagnostics des services d'urgences de la région adhérant à SurSaUD®

Commentaires :

Au niveau national, pour cette seconde semaine de surveillance de la bronchiolite chez les moins de 2 ans, les indicateurs de surveillance sont à leur niveau de base.

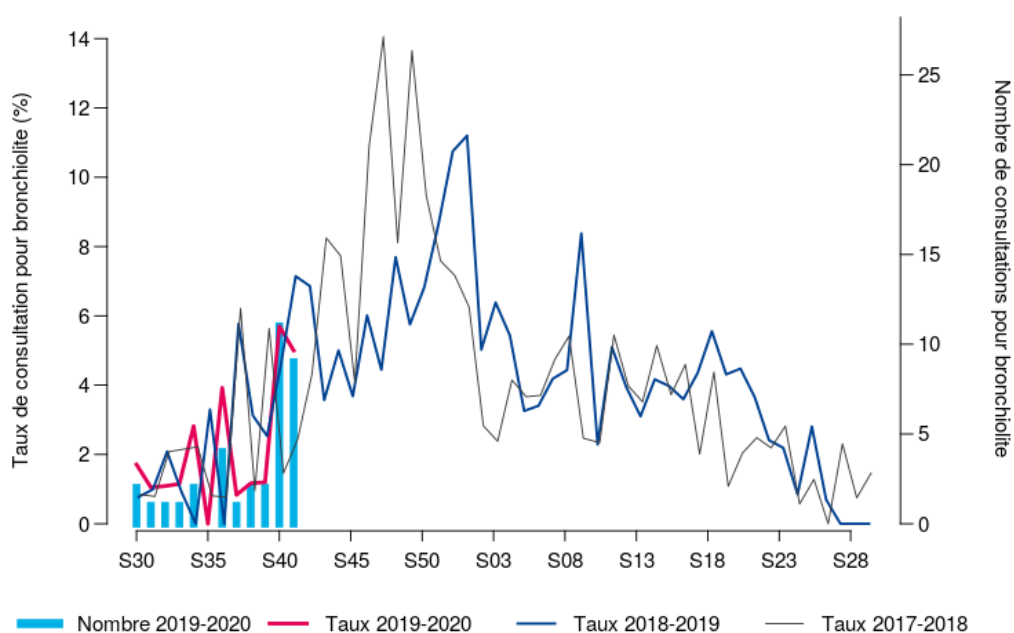
En Bourgogne-Franche-Comté, le pourcentage de bronchiolites parmi les diagnostics chez les moins de 2 ans (courbe rose) est dans les valeurs observées les saisons précédentes pour les services d'urgences et pour les associations SOS Médecins (figures 3 et 4).



Source : analyse épidémiologique des Cire - Auteurs : SpFrance - 2019

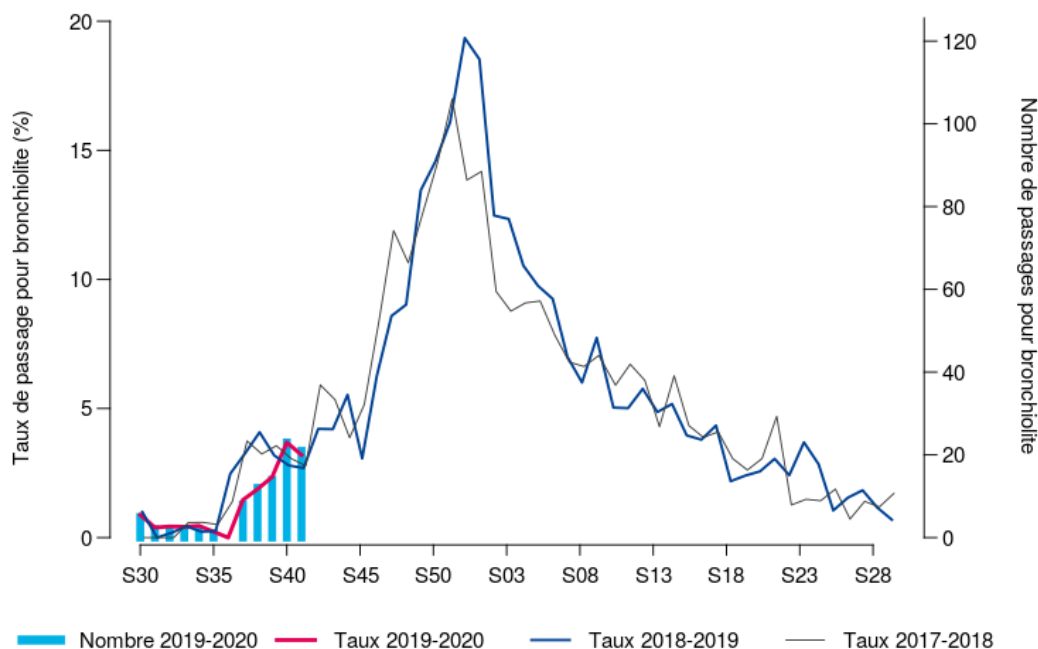
| Figure 3 |

Evolution hebdomadaire du nombre et des pourcentages de bronchiolite parmi les diagnostics des associations SOS Médecins (Dijon, Sens, Besançon, Auxerre, source : SurSaUD®) chez les moins de 2 ans, données au 17/10/2019



| Figure 4 |

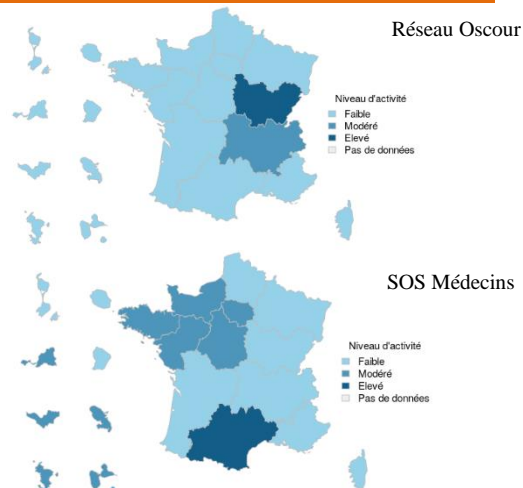
Evolution hebdomadaire du nombre et des pourcentages de bronchiolite parmi les diagnostics des services d'urgences de Bourgogne Franche-Comté adhérant à SurSaUD®, chez les moins de 2 ans, données au 17/10/2019



| Les gastroentérites aiguës |

La surveillance des gastroentérites aiguës (GEA) s'effectue à partir des indicateurs suivants (tous âges):

- Pourcentage hebdomadaire de gastroentérites parmi les diagnostics des associations SOS Médecins (Dijon, Sens, Besançon, Auxerre, source: SurSaUD®)
- Pourcentage hebdomadaire de gastroentérites parmi les diagnostics des services d'urgences de la région adhérant à SurSaUD®



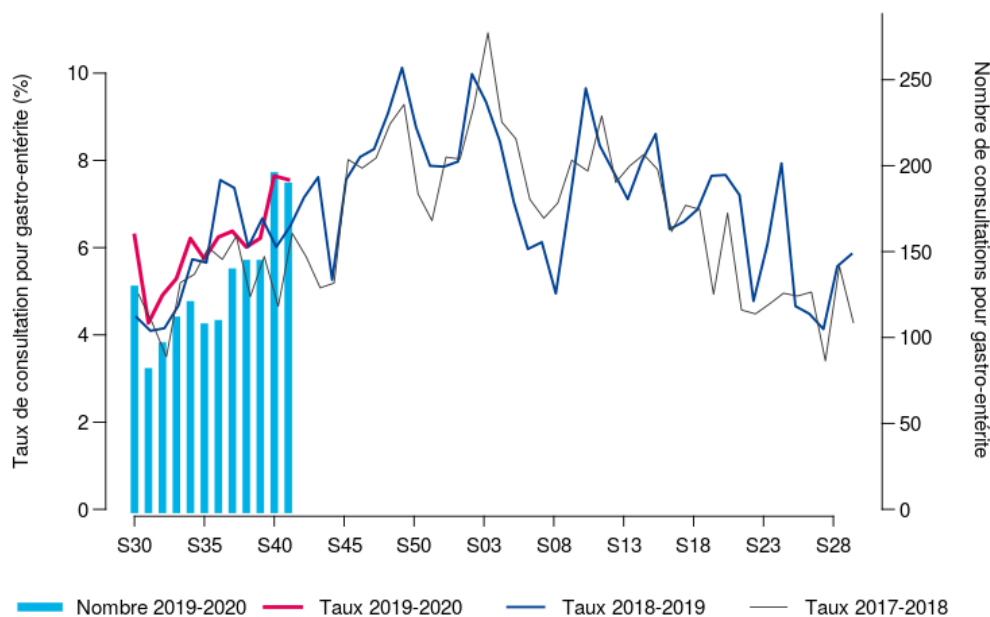
Commentaires :

Au niveau national, l'activité liée à la gastroentérite est présentée sur les cartes par source de données.

En Bourgogne-Franche-Comté, les pourcentages de gastroentérites parmi les diagnostics réalisés par SOS Médecins (figure 5) et les urgences hospitalières (figure 6) suivent leur évolution habituelle, comparée aux 2 saisons précédentes.

| Figure 5 |

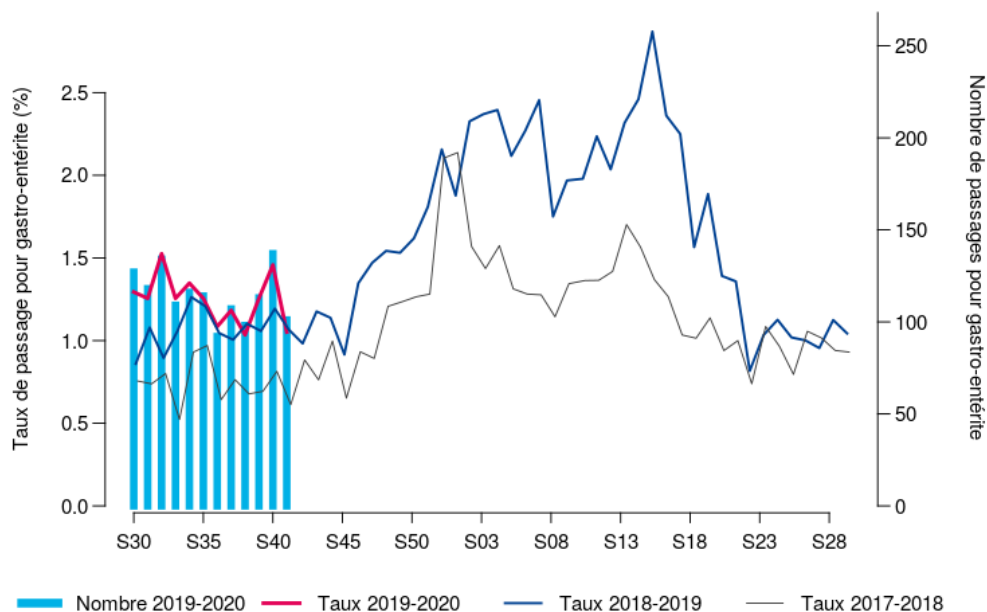
Evolution hebdomadaire du nombre et des pourcentages de diagnostics de gastroentérites des associations SOS Médecins (Dijon, Sens, Besançon, Auxerre, source : SurSaUD®), données au 17/10/2019



| Figure 6 |

Evolution hebdomadaire du nombre et des pourcentages de gastroentérites parmi les diagnostics des services d'urgences de Bourgogne* adhérant à SurSaUD®, données au 17/10/2019

* Seules les données de Bourgogne présentent un nombre d'années d'historique suffisant pour détecter une augmentation inhabituelle et être présentées dans cette figure

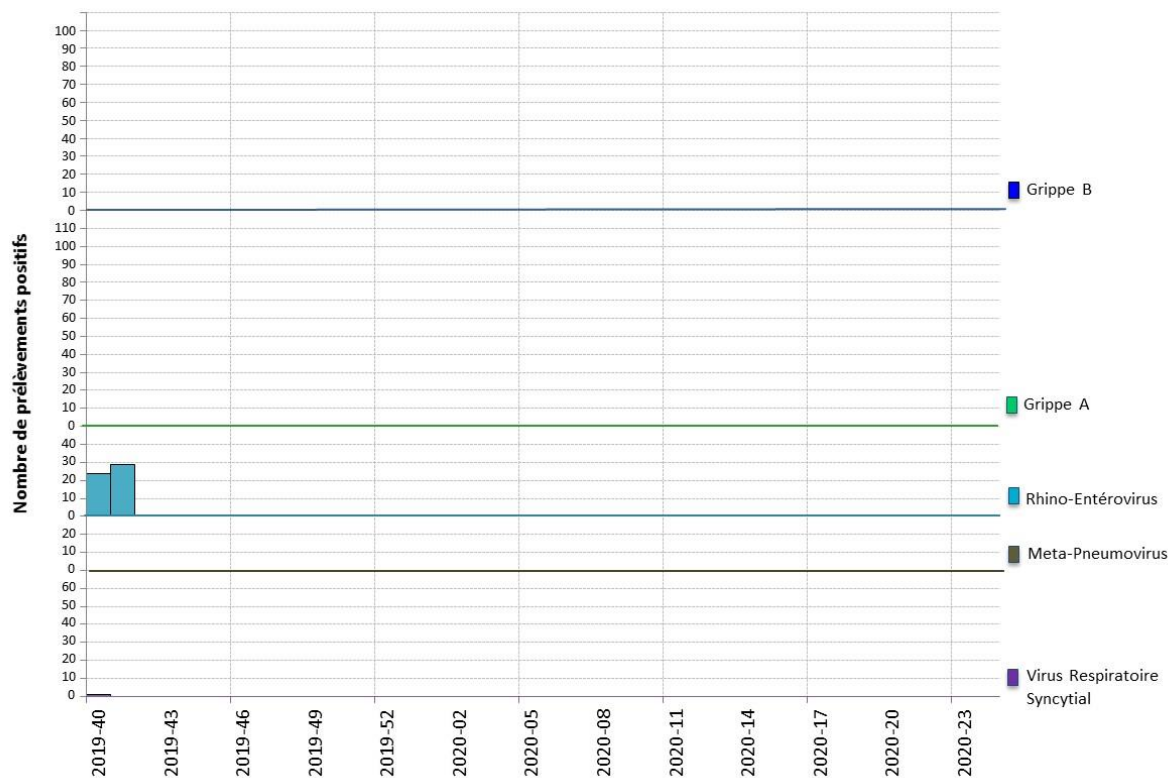


| Données virologiques des CHU de Dijon et de Besançon |

La surveillance virologique s'appuie sur les laboratoires de virologie de Besançon et de Dijon, ce dernier est aussi Centre National de Référence (CNR) des virus entériques. Les méthodes de détection sont, sur prélèvements respiratoires, la réaction de polymérisation en chaîne (PCR) et, sur prélèvements entériques, l'immuno-chromatographie et la PCR. Quand le CNR est saisi dans le cadre d'une suspicion de cas groupés de gastroentérites, les souches sont comptabilisées à part (foyers épidémiques).

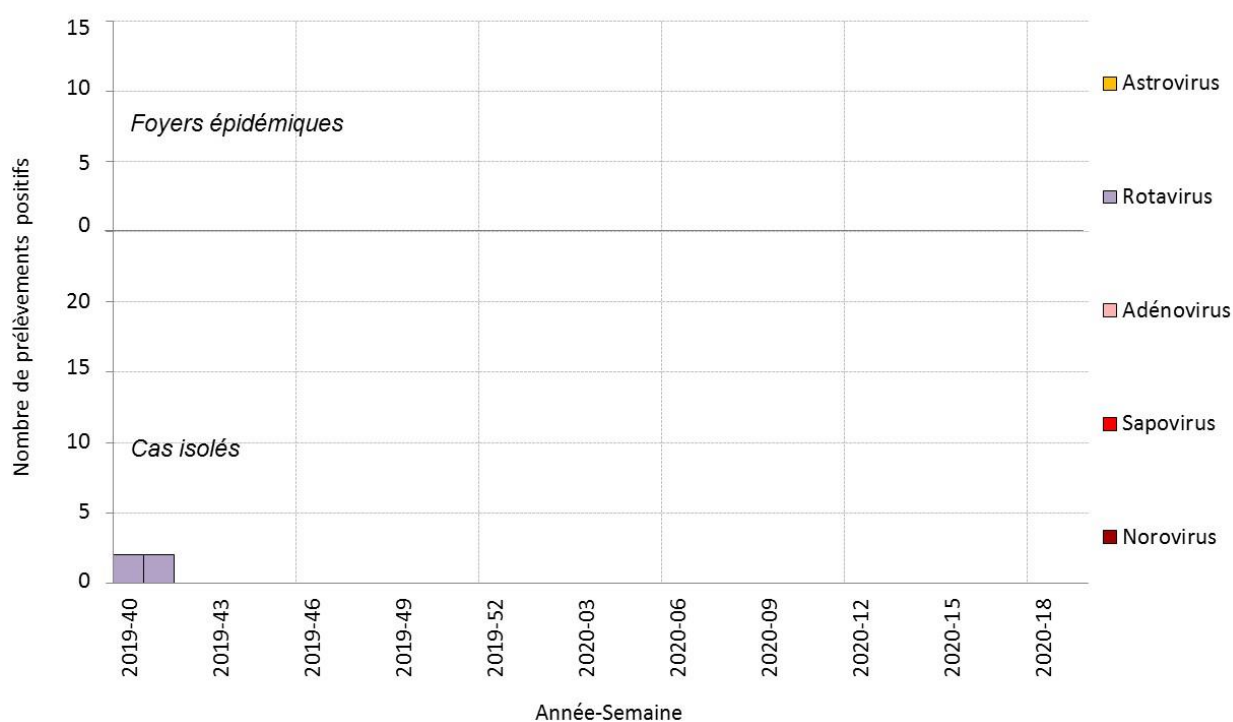
| Figure 7 |

Evolution hebdomadaire du nombre de prélèvements positifs par virus respiratoire en Bourgogne-Franche-Comté, tous âges confondus (source : laboratoires de virologie du CHU de Dijon et de Besançon), données au 17/10/2019



| Figure 8 |

Evolution hebdomadaire du nombre de prélèvements positifs aux virus entériques en Bourgogne-Franche-Comté, tous âges confondus (source : CNR Virus Entériques), données au 17/10/2019



| Surveillance de 5 maladies infectieuses à déclaration obligatoire (MDO) |

La Cellule régionale dispose en temps réel des données de 5 MDO déclarées dans la région : infection invasive à méningocoque (IIM), hépatite A, rougeole, légionellose et toxi-infection alimentaire collective (TIAC). Les résultats sont présentés en fonction de la date d'éruption pour la rougeole (si manquante, elle est remplacée par celle du prélèvement ou de l'hospitalisation et, en dernier recours, par la date de notification), de la date d'hospitalisation pour l'IIM, de la date de début des signes pour l'hépatite A et la légionellose et de la date du premier cas pour les TIAC (si manquante, elle est remplacée par la date du repas ou du dernier cas, voire en dernier recours par la date de la déclaration des TIAC).

| Tableau 1 |

Nombre de MDO déclarées par département (mois en cours M et cumulé année A) et dans la région 2016-2019, données arrêtées au 17/10/2019

Bourgogne Franche-Comté																				
	21		25		39		58		70		71		89		90		2019*	2018*	2017	2016
	M	A	M	A	M	A	M	A	M	A	M	A	M	A	M	A				
IIM	0	2	0	5	0	2	0	2	0	0	0	0	0	2	0	0	13	15	20	22
Hépatite A	0	2	1	8	0	3	0	2	0	4	3	9	1	5	0	1	34	58	65	38
Légionellose	0	13	0	11	0	3	0	5	0	9	0	10	0	12	0	6	69	120	129	74
Rougeole	0	3	0	0	0	1	0	0	0	1	0	2	0	0	0	2	9	28	1	3
TIAC ¹	0	10	0	12	0	2	0	1	0	3	0	7	0	6	0	4	45	47	33	37

¹ Les données incluent uniquement les DO et non celles déclarées à la Direction générale de l'alimentation (DGAL).

* données provisoires - Source : Santé publique France

| Surveillance non spécifique (SurSaUD®) |

Les indicateurs de la SURveillance SANitaire des Urgences et des Décès (SurSaUD®) présentés ci-dessous sont :

- le nombre de passages aux urgences toutes causes par jour, (tous âges et chez les 75 ans et plus) des services d'urgences adhérent à SurSaUD®
- le nombre d'actes journaliers des associations SOS Médecins, (tous âges) (Dijon, Sens, Besançon)
- le nombre de décès des états civils informatisés

Commentaires :

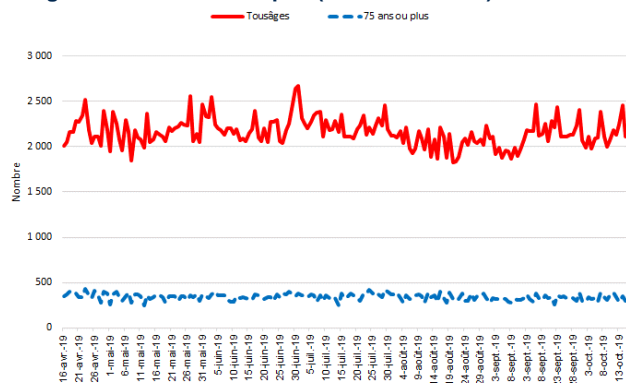
L'analyse de l'évolution récente de l'activité des services d'urgences (figure 9), des associations SOS Médecins (figure 10) et de la mortalité (figure 11) ne montre pas d'augmentation globale inhabituelle cette semaine en Bourgogne-Franche-Comté.

Complétude :

Les indicateurs des centres hospitaliers de Dijon (Pédiatrie), Chatillon-sur-Seine, la Polyclinique Sainte-Marguerite d'Auxerre et Trévenans (Hnfc) n'ont pas été pris en compte dans la figure 9.

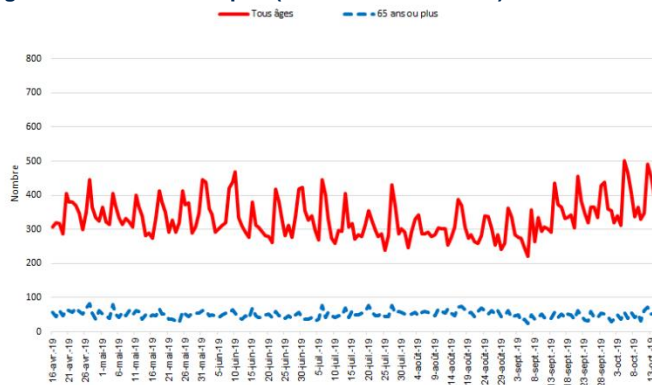
| Figure 9 |

Nombre de passages aux urgences de Bourgogne-Franche-Comté par jour, tous âges et chez les 75 ans et plus (Source : OSOUR®)



| Figure 10 |

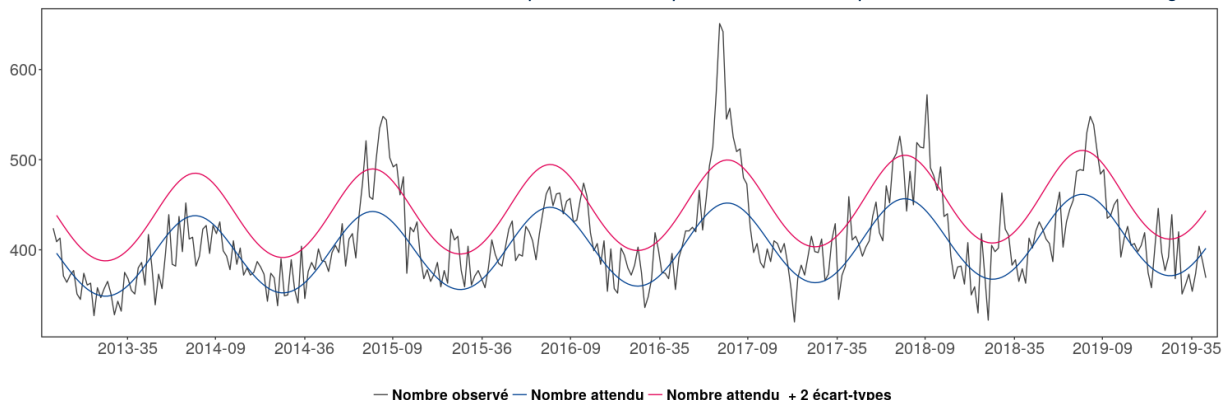
Nombre d'actes SOS Médecins de Bourgogne-Franche-Comté par jour, tous âges et chez les 65 ans et plus (Source : SOS Médecins)



| Figure 11 |

Nombre hebdomadaire de décès issus des états civils de Bourgogne-Franche-Comté, nombre de décès attendu d'après le modèle Euromomo (en bleu) et seuil à 2 écarts-types (en rouge) (Source : Insee)

Le nombre de décès de ces 3 dernières semaines doit être considéré comme provisoire car une partie de ces décès n'a pas encore été remontée à la Cellule régionale



— Nombre observé — Nombre attendu — Nombre attendu + 2 écart-types

| Surveillance renforcée du chikungunya, de la dengue et du virus Zika |

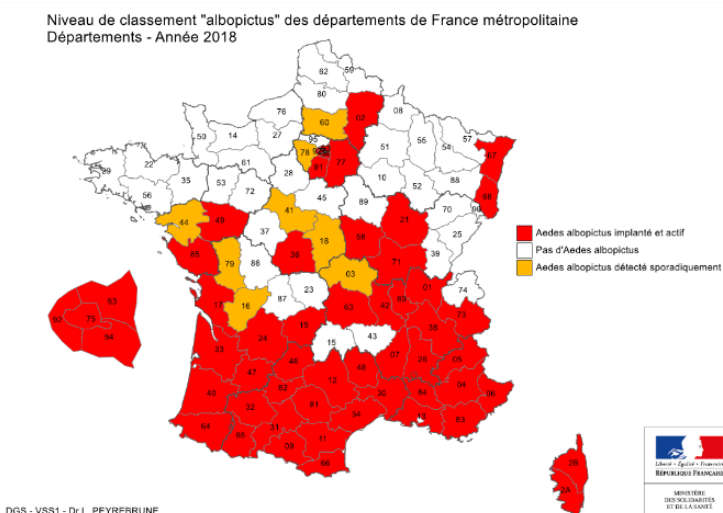
Au 1^{er} mai 2019, le moustique *Aedes albopictus* (dit « moustique tigre »), vecteur des virus du chikungunya, de la dengue et des infections à virus Zika, est implanté dans 51 départements métropolitains. En Bourgogne-Franche-Comté, il est implanté et actif dans 3 départements : la Côte-d'Or (21) et la Nièvre (58) depuis fin 2018 ; la Saône-et-Loire (71) depuis 2014. Du 1^{er} mai au 30 novembre 2019, dans ces départements, une surveillance renforcée du chikungunya, de la dengue et de l'infection à virus Zika est mise en place. Cette surveillance est basée sur :

1. le dispositif de surveillance de la déclaration obligatoire (DO) de ces trois pathologies ;
2. une analyse quotidienne des données des laboratoires Biomnis et Cerba pour identifier les cas qui n'auraient pas été signalés par le système DO.

Le signalement d'un cas entraîne des investigations épidémiologiques et entomologiques le cas échéant.

| Figure 12 |

Départements et année d'implantation du vecteur *Aedes albopictus* en France métropolitaine au 1^{er} mai 2019



Du 1^{er} mai au 11 octobre 2019, dans les 51 départements métropolitains où la surveillance renforcée est activée (Figure 12), **518 cas importés de dengue** (dont 16 % avaient séjourné sur l'île de la Réunion), **48 cas importés de chikungunya** et **6 cas importés d'infection à virus Zika** ont été confirmés (Tableau 2).

Un foyer de **7 cas autochtones de dengue** a été identifié dans les Alpes-Maritimes ainsi que **2 cas** en cours de confirmation dans le département du Rhône. **Un cas autochtone d'infection à virus Zika** a été identifié dans le département du Var. Pour l'ensemble de ces cas autochtones, des investigations épidémiologiques ont été mises en place afin d'identifier d'éventuels autres cas et de renforcer les mesures de prévention et de surveillance. Les professionnels de santé des secteurs concernés ont également été sensibilisés au repérage et signalement d'éventuels autres cas. Les opérateurs de démoustication ont immédiatement mis en œuvre des investigations entomologiques et entrepris des actions ciblées de démoustication. Ces actions s'accompagnent systématiquement d'une campagne d'information préalable des riverains.

En Bourgogne-Franche-Comté, depuis le 1^{er} mai 2019, **10 cas importés de dengue** ont été confirmés biologiquement : 4 en Côte-d'Or, 5 en Saône-et-Loire et le dernier dans la Nièvre. Trois cas revenaient de l'île de la Réunion. **Un cas importé de chikungunya** a également été confirmé en Côte-d'Or.

| Tableau 2 |

Nombre de cas confirmés (importés et autochtones) de dengue, de chikungunya et de Zika, par région de surveillance renforcée, du 1^{er} mai au 11 octobre 2019

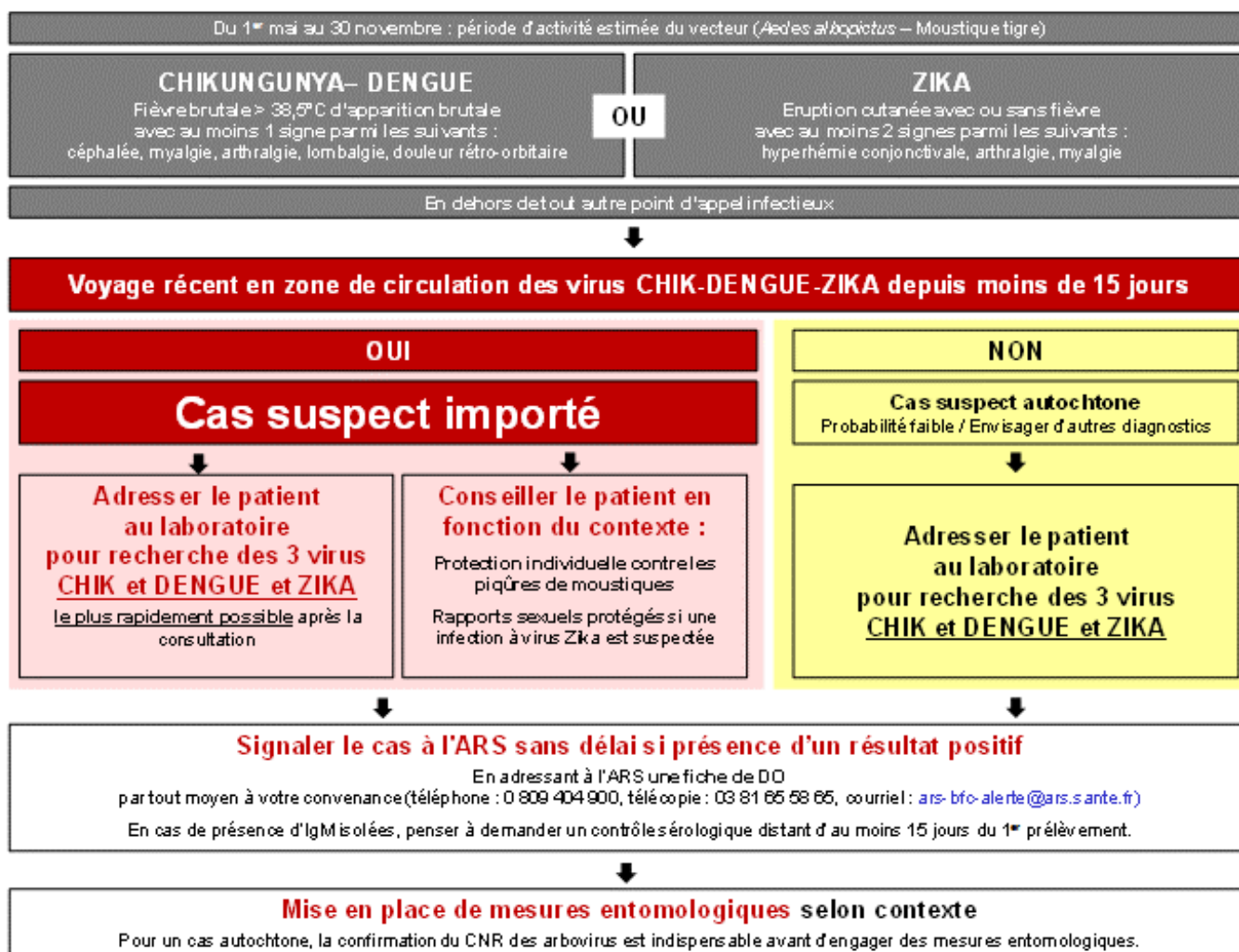
Régions (N° départements)	Cas confirmés importés			Cas confirmés autochtones		
	Dengue	Chikungunya	Zika	Dengue	Chikungunya	Zika
Grand-Est (67-68)	13	2	0	0	0	0
Nouvelle-Aquitaine (17-19-24-33-40-47-64)	57	6	1	0	0	0
Auvergne-Rhône-Alpes (01-07-26-38-42-63-69-73)	64	9	1	2	0	0
Bourgogne-Franche-Comté (21-58-71)	10	1	0	0	0	0
Centre-Val de Loire (36)	0	0	0	0	0	0
Corse (2A-2B)	2	0	0	0	0	0
Ile-de-France (75-77-91-92-93-94)	178	18	1	0	0	0
Occitanie (09-11-12-30-31-32-34-46-48-65-66-81-82)	100	8	2	0	0	0
Hauts-de-France (02)	1	0	0	0	0	0
Pays-de-la-Loire (49-85)	16	1	0	0	0	0
Provence-Alpes-Côte d'Azur (04-05-06-13-83-84)	77	3	1	7	0	1
Total	518	48	6	9	0	1

Le circuit de signalement des cas confirmés biologiquement par la déclaration obligatoire (DO) à effectuer par les médecins et les biologistes de Côte-d'Or (21), de la Nièvre (58) et de la Saône-et-Loire (71), et ce quel que soit le département de domicile du patient est présenté en figure 13.

La recherche des diagnostics chikungunya, dengue et Zika doit se faire simultanément dans le cadre de la surveillance renforcée, même si le diagnostic est plus orienté vers une des 3 pathologies (Figure 14).

| Figure 13 |

Circuit de signalement des cas de chikungunya, de dengue et de Zika à l'attention des médecins et biologistes du 21, 58 et 71



| Figure 14 |

Prescriptions d'examen biologiques en fonction de la date de début des signes

	DDS*	J+1	J+2	J+3	J+4	J+5	J+6	J+7	J+8	J+9	J+10	J+11	J+12	J+13	J+14	J+15	...
RT-PCR Sang (chik-dengue-zika)																	
RT-PCR Urine (zika)																	
Sérologie (IgM et IgG) (chik-dengue-zika)																	

* date de début des signes Analyse à prescrire



Département Alerte et Crise

Point Focal Régional (PFR) des alertes sanitaires

Tél : 0 809 404 900
Fax : 03 81 65 58 65
Courriel : ars-bfc-alerte@ars.sante.fr

| Remerciements des partenaires locaux |

Nous remercions nos partenaires de la surveillance locale :

Réseau SurSaUD®, ARS sièges et délégations territoriales, Samu Centre 15, Laboratoires de virologie de Dijon et de Besançon, Services de réanimation de Bourgogne-Franche-Comté et l'ensemble des professionnels de santé qui participent à la surveillance.



Des informations nationales et internationales sont accessibles sur les sites du Ministère chargé de la Santé et des Sports :

<http://social-sante.gouv.fr/>

et de l'Organisation mondiale de la Santé : <http://www.who.int/fr>

Equipe de la Cellule
régionale de Santé publique
France en Bourgogne
Franche-Comté

Coordonnateur par intérim
Olivier Retel

Epidémiologistes
François Clinard
Jeanine Stoll
Elodie Terrien
Sabrina Tessier

Assistante
Marilène Ciccardini

Interne de Santé publique
Melchior de Giraud d'Agay

Directeur de la publication
Martial Mettendorff,
Santé publique France

Rédacteurs
L'équipe de la Cellule régionale

Diffusion
Cellule régionale Bourgogne-
Franche-Comté
2, Place des Savoirs
BP 1535 21035 Dijon Cedex
Tél. : 03 80 41 99 41
Fax : 03 80 41 99 53
Courriel :
cire-bfc@santepubliquefrance.fr

Retrouvez-nous sur :
<http://www.santepubliquefrance.fr>