

SURVEILLANCE SANITAIRE en BOURGOGNE-FRANCHE-COMTE

Point n°2020/03 du 16 janvier 2020

POINTS D'ACTUALITÉS

Toxi-infections alimentaires collectives suspectées d'être liées à la consommation de coquillages crus, bilan épidémiologique au 8 janvier 2020 ([lien](#))

Près de 90 % des jeunes de 17 ans ont déjà expérimenté l'alcool (consommation au moins une fois dans sa vie) en Bourgogne-Franche-Comté (A la Une)

Cas groupés de pneumopathies possiblement associés à un nouveau coronavirus, Wuhan, Chine ([lien](#))

| A la Une |

Indicateurs régionaux sur la consommation d'alcool et la morbi-mortalité associée

La consommation d'alcool est un enjeu fort de santé publique et fait partie des trois premières causes de mortalité évitable avec 41 000 décès en 2015. Santé publique France a publié des données de consommation d'alcool pour la première fois au niveau régional à partir du Baromètre de Santé publique France 2017 et de l'enquête ESCAPAD (Enquête sur la Santé et les Consommations lors de l'Appel de Préparation à la Défense) menée par l'Observatoire français des drogues et des toxicomanies en 2017¹.

En Bourgogne-Franche-Comté, chez les adultes de 18 à 75 ans, en 2017, la prévalence standardisée de la consommation quotidienne d'alcool était de 8,9 %, soit une consommation d'alcool tous les jours pour près d'un adulte sur 10. Cette prévalence régionale n'était pas différente des autres régions métropolitaines. Les hommes avaient une consommation quotidienne d'alcool plus importante (13,4 % contre 5,8 % pour les femmes) ainsi que les 61-75 ans (26,0 % contre 2,1 % chez les 18-30 ans et 1,3 % chez les 31-45 ans).

Près de 90 % des jeunes de 17 ans ont déjà expérimenté l'alcool (consommation au moins une fois dans sa vie) en Bourgogne-Franche-Comté contre une moyenne de 85,7 % en France métropolitaine. La prévalence de l'usage régulier d'alcool chez eux (au moins 10 usages au cours du dernier mois) était de 9,2 % (non différente de la moyenne en France métropolitaine). Les jeunes de 17 ans consommaient moins souvent de l'alcool, mais en quantités plus importantes que les plus âgés. Ainsi, en 2017, près de 20 % avaient connu des alcoolisations ponctuelles importantes (au moins 5 verres en une seule occasion) répétées (au moins 3 dans le mois).

La prévalence de la consommation d'alcool dans l'année des 18-75 ans est restée stable depuis 2000 en Bourgogne-Franche-Comté (de 90 % en 2000 à 86 % en 2017) et ce chez les hommes comme chez les femmes, et les personnes ayant déclaré en 2017 avoir consommé de l'alcool au cours des 12 derniers mois buvaient en moyenne 5 verres par semaine.

En 2017, plus de 9 000 passages aux urgences en lien direct avec l'alcool ont été enregistrés dans la région, dont 70 % dus à une intoxication éthylique aiguë. Les passages aux urgences en lien direct avec l'alcool, représentant 1,5 % des passages aux urgences toutes causes confondues dans la région, étaient plus importants chez les hommes (2,1 % contre 0,8 % chez les femmes).

Des nouveaux repères de consommation à moindre risque ont été diffusés courant 2019 auprès du grand public et des professionnels de santé : « **Pour votre santé, l'alcool c'est maximum 2 verres par jour, et pas tous les jours** ». Ces repères permettent désormais aux Français de faire le choix éclairé d'une consommation à moindre risque pour leur santé, sachant que les risques pour la santé d'une consommation d'alcool existent dès le premier verre.

Pour plus d'informations, le Bulletin de Santé publique pour la Bourgogne-Franche-Comté est consultable sur le site internet de Santé publique France : <https://www.santepubliquefrance.fr/regions/bourgogne-franche-comte/documents/bulletin-regional/2020/bulletin-de-sante-publique-alcool-en-bourgogne-franche-comte.-janvier-2020>

¹<https://www.santepubliquefrance.fr/les-actualites/2020/consommation-d-alcool-en-france-ou-en-sont-les-francais>

| Veille internationale |

Sources : Organisation Mondiale de la Santé (OMS), European Centre for Disease Control (ECDC)

13/01/2020 : L'ECDC publie une infographie sur le type et l'intensité des virus de la grippe circulant actuellement en Europe ([lien](#)).

10/01/2020 : L'ECDC publie une infographie sur la rougeole en Europe en novembre 2019, par âge et par pays, ainsi que le nombre de cas de 2017 à 2019 ([lien](#)).

13/12/2019 : L'OMS célèbre le quarantième anniversaire de l'éradication de la variole, confirmée le 9 décembre 1979, la lutte doit être poursuivie contre la poliomyélite et d'autres maladies ([lien](#)).

La surveillance de la grippe s'effectue à partir des indicateurs hebdomadaires suivants :

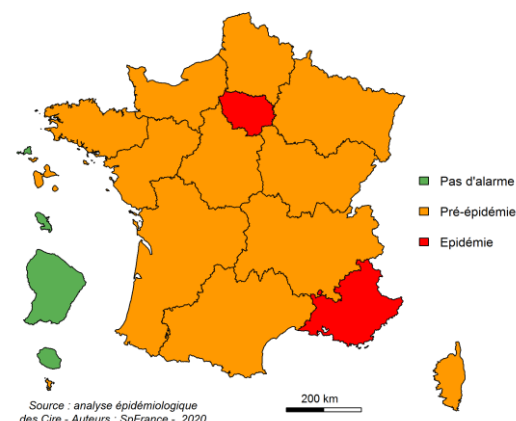
- pourcentage hebdomadaire de grippe parmi les diagnostics des associations SOS Médecins (Dijon, Sens, Besançon, Auxerre, source: SurSaUD®)
- pourcentage hebdomadaire de grippe parmi les diagnostics des services d'urgences de la région adhérant à SurSaUD®
- résultats des prélèvements analysés par les laboratoires du CHU de Dijon et de Besançon
- description des cas graves de grippe admis en réanimation (services sentinelles)

Commentaires :

Situation de la grippe saisonnière en semaine 02 :

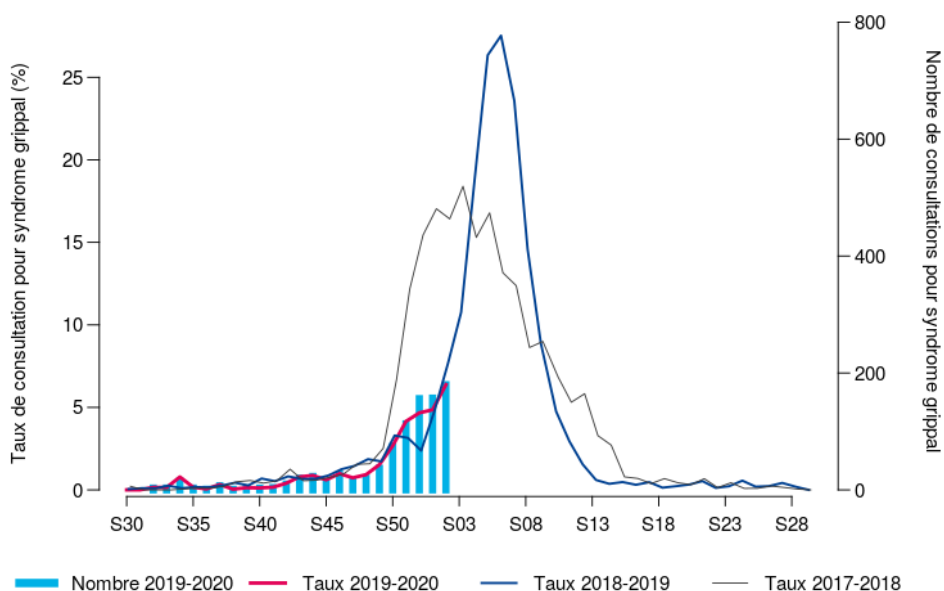
En métropole, les indicateurs de l'activité grippale sont en augmentation. Les régions Ile-de-France et Provence-Alpes-Côte d'Azur sont passées en phase épidémique. Les 11 autres régions métropolitaines sont en phase pré-épidémique.

En Bourgogne-Franche-Comté, l'activité liée à la grippe des services d'urgences et des associations SOS Médecins est en augmentation depuis 3 semaines, mais notre région reste en phase pré-épidémique (figures 1 et 2). Le nombre de virus grippaux isolés est en augmentation et traduit une co-circulation des gripes A et B depuis mi-décembre (figure 7). Six cas graves de grippe (2 A(H1N1) et 4 gripes A non sous-typée à ce jour) ont été signalés en région depuis le début de la surveillance des cas de grippe admis en réanimation (le 4/11/2019).



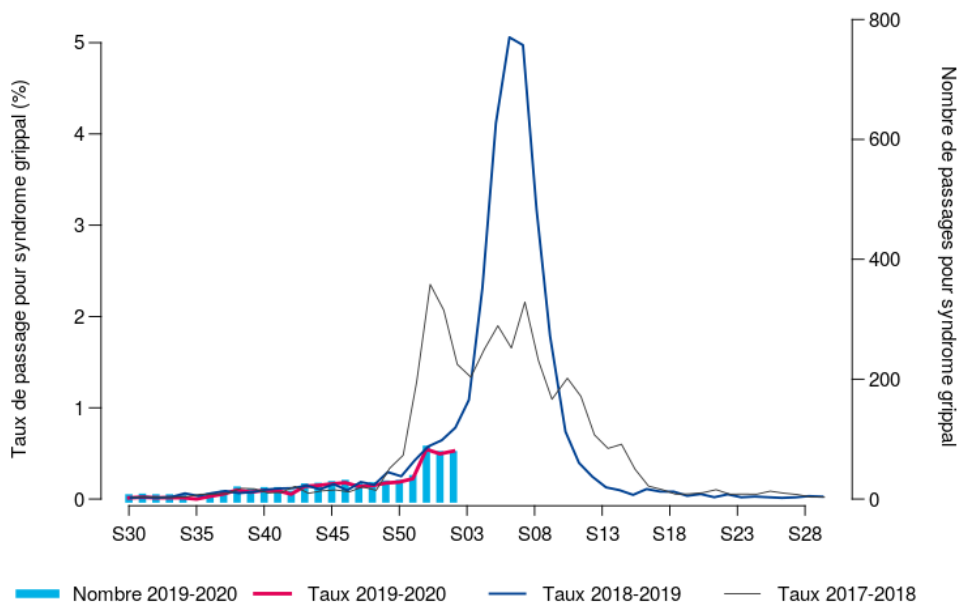
| Figure 1 |

Evolution hebdomadaire du nombre et des pourcentages de syndrome grippal parmi les diagnostics des associations SOS Médecins (Dijon, Sens, Besançon, Auxerre, source : SurSaUD®), données au 16/01/2020



| Figure 2 |

Evolution hebdomadaire du nombre et des pourcentages de syndrome grippal parmi les diagnostics des services d'urgences de Bourgogne-Franche-Comté adhérant à SurSaUD®, données au 16/01/2020



| Les bronchiolites |

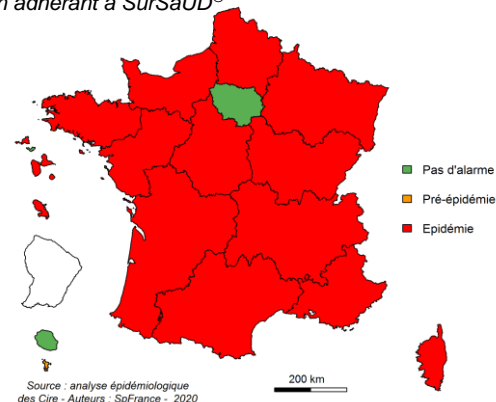
La surveillance de la bronchiolite s'effectue chez les moins de 2 ans à partir des indicateurs suivants :

- Pourcentage hebdomadaire de bronchiolites parmi les diagnostics des associations SOS Médecins (Dijon, Sens, Besançon, Auxerre source: SurSaUD®)
- Pourcentage hebdomadaire de bronchiolites parmi les diagnostics des services d'urgences de la région adhérant à SurSaUD®

Commentaires :

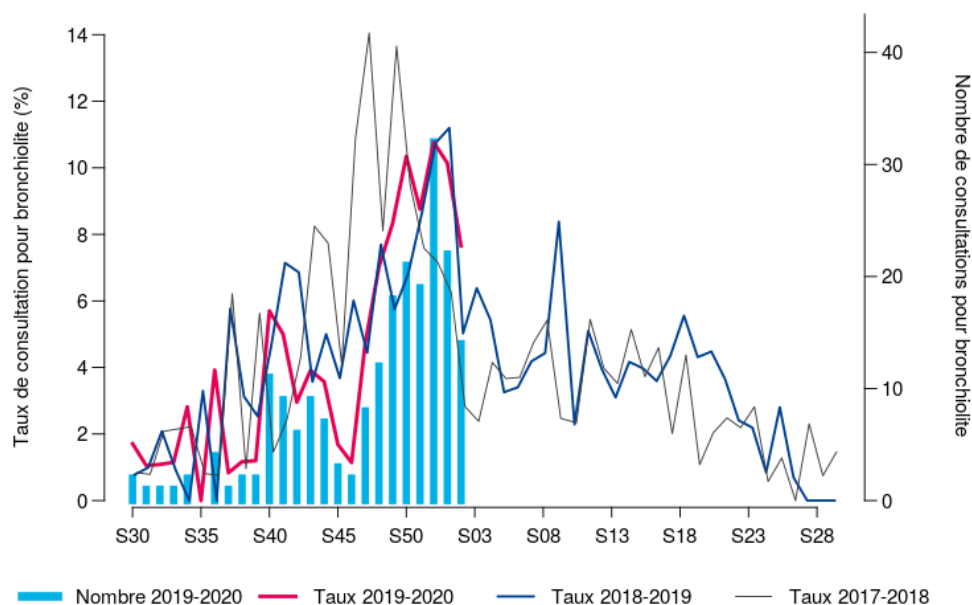
Au niveau national, une nette diminution des passages aux urgences pour bronchiolite et des actes médicaux SOS Médecins est observée dans toutes les régions métropolitaines, avec une fin d'épidémie déclarée en Ile-de-France.

En Bourgogne-Franche-Comté, l'activité liée à la bronchiolite chez les moins de 2 ans est en diminution aux urgences et chez les associations SOS Médecins (figures 3 et 4). Le pic épidémique semble avoir été atteint en S52-2019. Le nombre de prélèvements positifs au VRS (figure 7) est relativement stable depuis 3 semaines.



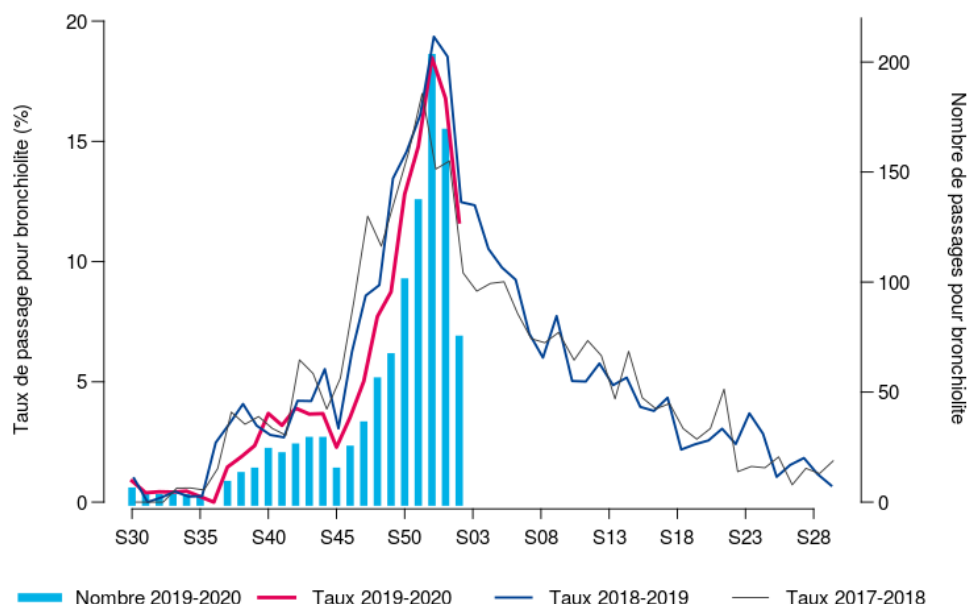
| Figure 3 |

Evolution hebdomadaire du nombre et des pourcentages de bronchiolite parmi les diagnostics des associations SOS Médecins (Dijon, Sens, Besançon, Auxerre, source : SurSaUD®) chez les moins de 2 ans, données au 16/01/2020



| Figure 4 |

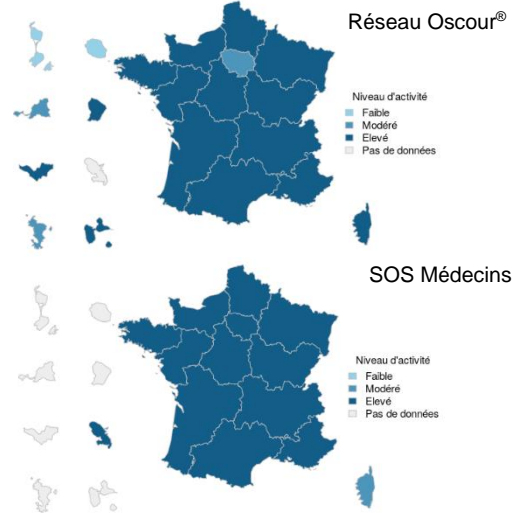
Evolution hebdomadaire du nombre et des pourcentages de bronchiolite parmi les diagnostics des services d'urgences de Bourgogne-Franche-Comté adhérant à SurSaUD®, chez les moins de 2 ans, données au 16/01/2020



| Les gastroentérites aiguës |

La surveillance des gastroentérites aiguës (GEA) s'effectue à partir des indicateurs suivants :

- Pourcentage hebdomadaire de gastroentérites parmi les diagnostics des associations SOS Médecins (Dijon, Sens, Besançon, Auxerre, source: SurSaUD®)
- Pourcentage hebdomadaire de gastroentérites parmi les diagnostics des services d'urgences de la région adhérent à SurSaUD®



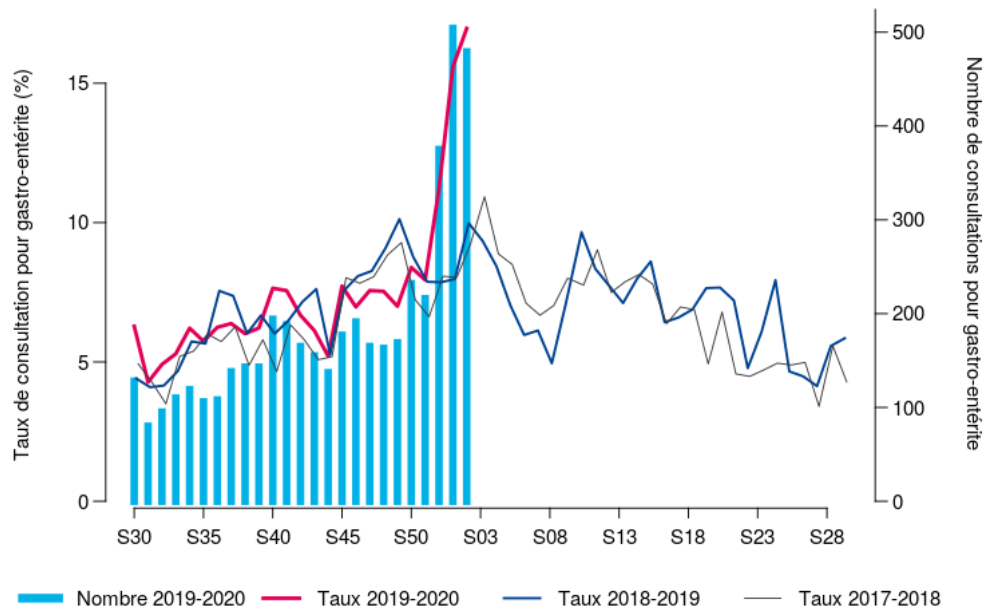
Commentaires :

Au niveau national, l'activité liée à la gastroentérite reste élevée dans la majorité des régions métropolitaines (cf cartes à droite). Même si le risque majoritaire de gastroentérite est la transmission interhumaine, un nombre élevé d'intoxications alimentaires liées à la consommation de coquillages crus a été constaté en décembre.

En Bourgogne-Franche-Comté, l'activité liée aux gastroentérites reste élevée, dépassant l'activité des 2 années précédentes (figures 5 et 6).

| Figure 5 |

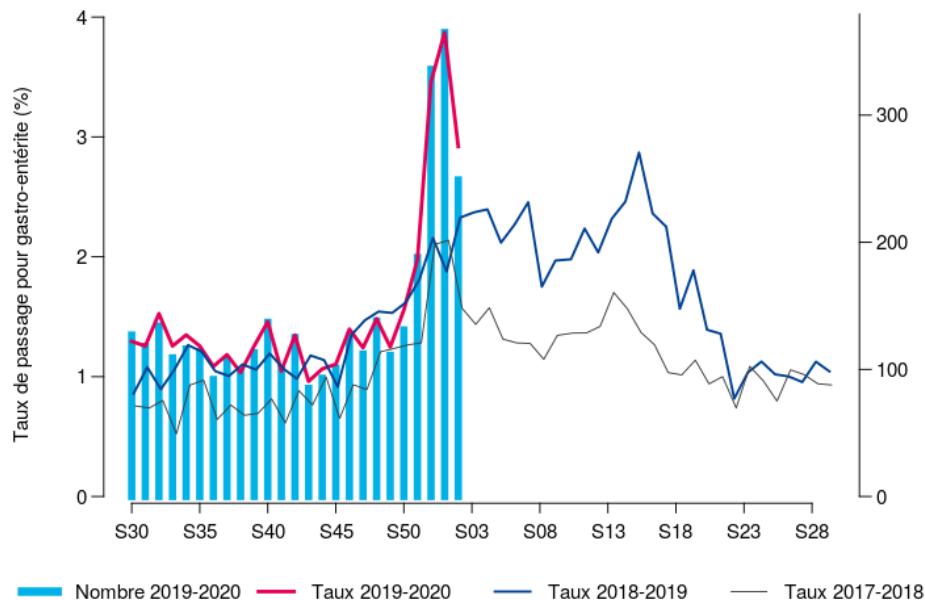
Evolution hebdomadaire du nombre et des pourcentages de diagnostics de gastroentérites des associations SOS Médecins (Dijon, Sens, Besançon, Auxerre, source : SurSaUD®), données au 16/01/2020



| Figure 6 |

Evolution hebdomadaire du nombre et des pourcentages de gastroentérites parmi les diagnostics des services d'urgences de Bourgogne* adhérent à SurSaUD®, données au 16/01/2020

* Seules les données de Bourgogne présentent un nombre d'années d'historique suffisant pour détecter une augmentation inhabituelle et être présentées dans cette figure

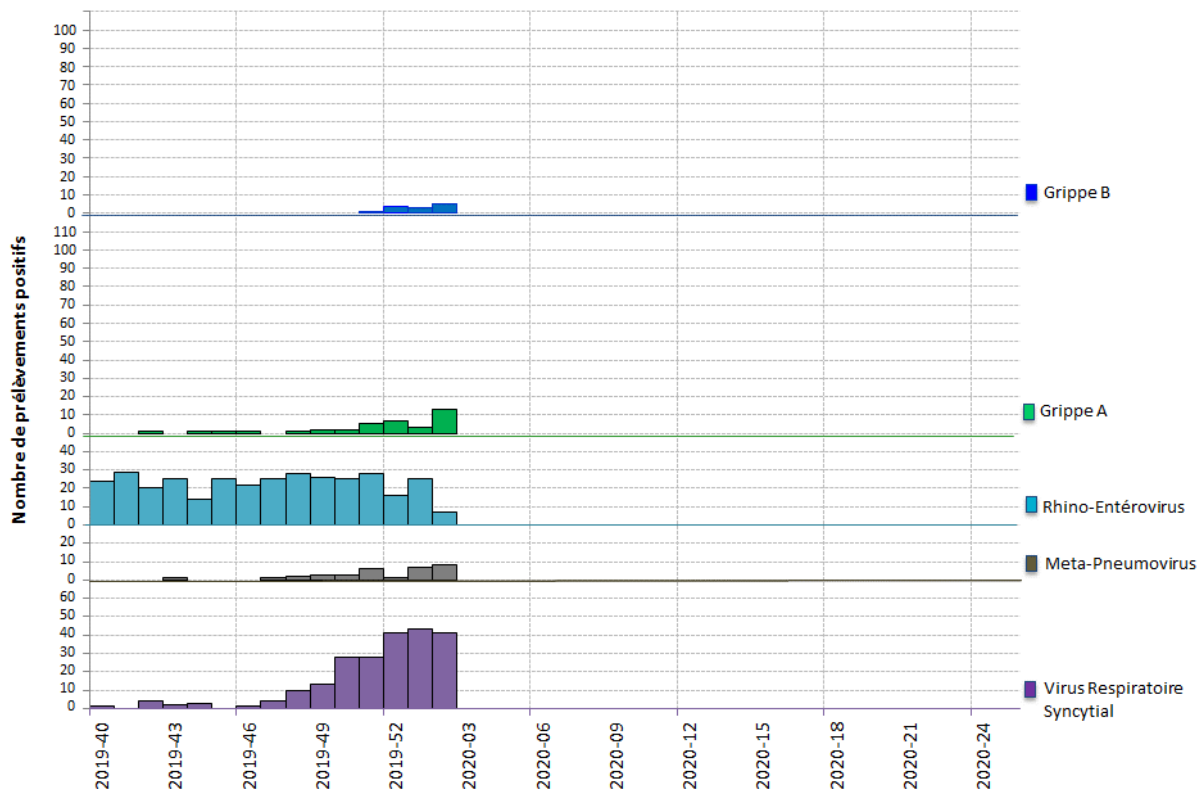


| Données virologiques des CHU de Dijon et de Besançon |

La surveillance virologique s'appuie sur les laboratoires de virologie de Besançon et de Dijon, ce dernier est aussi Centre National de Référence (CNR) des virus entériques. Les méthodes de détection sont, sur prélèvements respiratoires, la réaction de polymérisation en chaîne (PCR) et, sur prélèvements entériques, l'immuno-chromatographie et la PCR. Quand le CNR est saisi dans le cadre d'une suspicion de cas groupés de gastroentérites, les souches sont comptabilisées à part (foyers épidémiques).

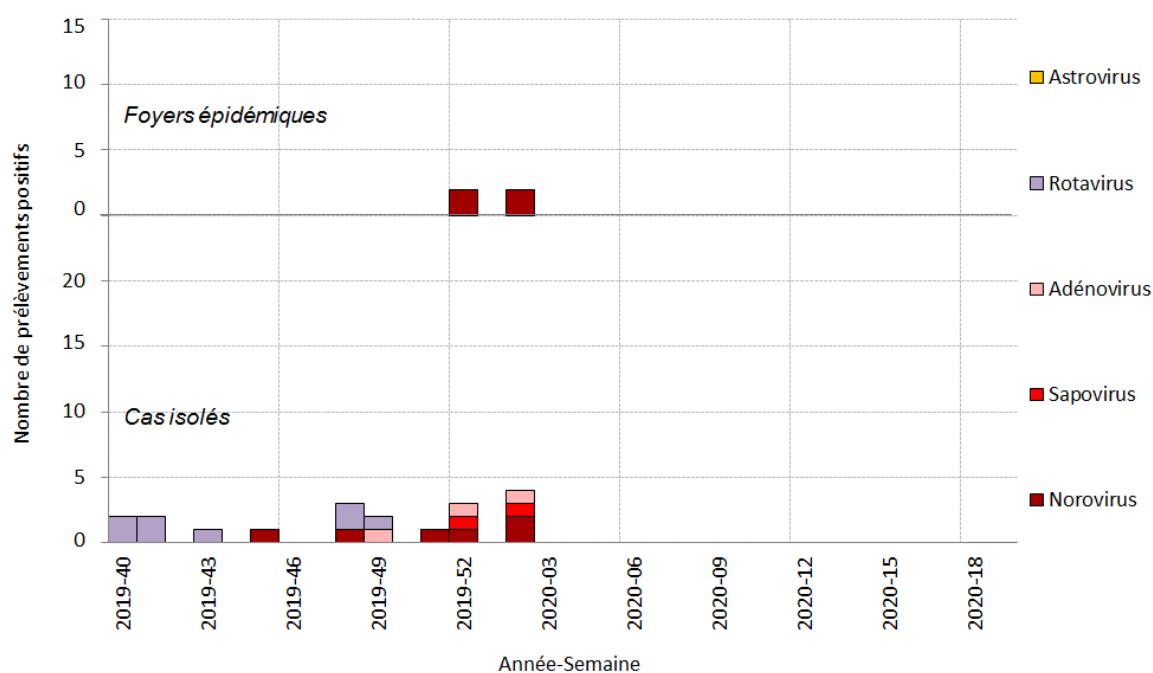
| Figure 7 |

Evolution hebdomadaire du nombre de prélèvements positifs par virus respiratoire en Bourgogne-Franche-Comté, tous âges confondus (source : laboratoires de virologie du CHU de Dijon et de Besançon), données au 16/01/2020



| Figure 8 |

Evolution hebdomadaire du nombre de prélèvements positifs aux virus entériques en Bourgogne-Franche-Comté, tous âges confondus (source : CNR Virus Entériques), données au 16/01/2020



| Surveillance de 5 maladies infectieuses à déclaration obligatoire (MDO) |

La Cellule régionale dispose en temps réel des données de 5 MDO déclarées dans la région : infection invasive à méningocoque (IIM), hépatite A, rougeole, légionellose et toxi-infection alimentaire collective (TIAC). Les résultats sont présentés en fonction de la date d'éruption pour la rougeole (si manquante, elle est remplacée par celle du prélèvement ou de l'hospitalisation et, en dernier recours, par la date de notification), de la date d'hospitalisation pour l'IIM, de la date de début des signes pour l'hépatite A et la légionellose, et de la date du premier cas pour les TIAC (si manquante, elle est remplacée par la date du repas ou du dernier cas, voire en dernier recours par la date de la déclaration des TIAC).

| Tableau 1 |

Nombre de MDO déclarées par département (mois en cours M et cumulé année A) et dans la région 2016-2019, données arrêtées au 16/01/2020

	Bourgogne Franche-Comté																2020*	2019*	2018	2017	
	21		25		39		58		70		71		89		90						
	M	A	M	A	M	A	M	A	M	A	M	A	M	A	M	A					
IIM	0	0	0	0	0	0	0	0	0	0	0	0	0	0	0	0	0	0	18	15	20
Hépatite A	0	0	0	0	0	0	0	0	0	0	0	0	0	0	0	0	0	0	42	58	65
Légionellose	0	0	0	0	0	0	0	0	0	0	0	0	0	0	0	0	0	0	111	120	129
Rougeole	0	0	0	0	0	0	0	0	0	0	0	0	0	0	0	0	0	0	9	28	1
TIAC ¹	1	1	0	0	0	0	0	0	0	0	0	0	0	0	0	0	1	63	47	33	

¹ Les données incluent uniquement les DO et non celles déclarées à la Direction générale de l'alimentation (DGAL).

* données provisoires - Source : Santé publique France

| Surveillance non spécifique (SurSaUD®) |

Les indicateurs de la SURveillance SANitaire des Urgences et des Décès (SurSaUD®) présentés ci-dessous sont :

- le nombre de passages aux urgences toutes causes par jour, (tous âges et chez les 75 ans et plus) des services d'urgences adhérent à SurSaUD®
- le nombre d'actes journaliers des associations SOS Médecins, (tous âges) (Dijon, Sens, Besançon)
- le nombre de décès des états civils informatisés

Commentaires :

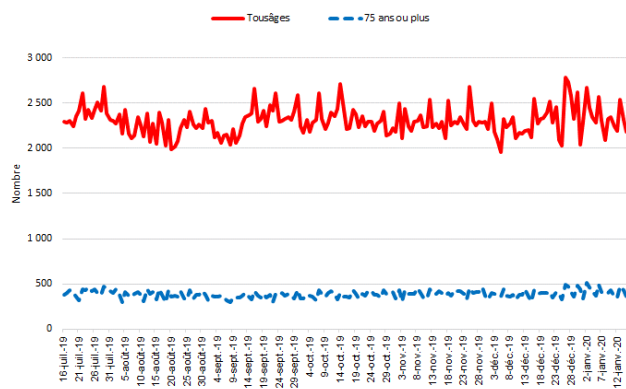
L'analyse de l'évolution récente de l'activité des services d'urgences (figure 9) et de la mortalité (figure 11) ne montre pas d'augmentation globale inhabituelle cette semaine en Bourgogne-Franche-Comté.

Complétude :

Les données des centres hospitaliers de Dijon (Pédiatrie), Chatillon-sur-Seine, Montceau-les-Mines, Auxerre (Pédiatrie) et la Polyclinique Sainte-Marguerite d'Auxerre n'ont pas pu être prises en compte dans la figure 9.

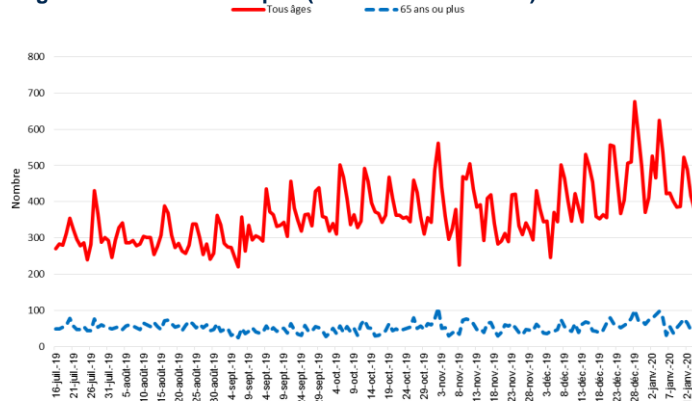
| Figure 9 |

Nombre de passages aux urgences de Bourgogne-Franche-Comté par jour, tous âges et chez les 75 ans et plus (Source : OSCOUR®)



| Figure 10 |

Nombre d'actes SOS Médecins de Bourgogne-Franche-Comté par jour, tous âges et chez les 65 ans et plus (Source : SOS Médecins)



| Figure 11 |

Nombre hebdomadaire de décès issus des états civils de Bourgogne-Franche-Comté, nombre de décès attendu d'après le modèle Euromomo (en bleu) et seuil à 2 écarts-types (en rouge) (Source : Insee)

Le nombre de décès de ces 3 dernières semaines doit être considéré comme provisoire car une partie de ces décès n'a pas encore été remontée à la Cellule régionale

