

SURVEILLANCE SANITAIRE en BOURGOGNE-FRANCHE-COMTE

Point n°2021/45 du 10 novembre 2021

POINTS D'ACTUALITÉS

<p>Borréliose de Lyme : données épidémiologiques 2020 (lien)</p>	<p>6^{ème} édition de Mois sans tabac : un réel élan collectif pour arrêter de fumer tous ensemble pendant 1 mois (à la Une)</p>	<p>COVID-19 en région : Augmentation des taux d'incidence et de positivité</p>
---	---	---

| A la Une |

Mois sans tabac : coup d'envoi du grand défi national

Lundi 1^{er} novembre, Santé publique France, en partenariat avec le Ministère des Solidarités et de la Santé et l'Assurance Maladie, a donné le coup d'envoi de la 6^{ème} édition de **Mois sans tabac**. Désormais incontournable, l'opération qui offre aux fumeurs un accompagnement au sevrage jour après jour comptait déjà au 8 novembre près de 102 404 inscrits.

Mois sans tabac est un programme qui rassemble et qui a fait ses preuves : les 5 premières éditions ont enregistré plus de 900 000 inscriptions. Les nouvelles données du Baromètre de Santé publique France montrent également que les résultats vont bien au-delà du nombre d'inscrits officiel : sur la période 2016-2019, près de 1,8 million de tentatives d'arrêt attribuables à Mois sans tabac étaient comptabilisées, soit plus du double du nombre d'inscriptions en ligne.

Ces données attestent de l'existence d'un réel élan collectif pour arrêter de fumer tous ensemble pendant 1 mois. Cette durée de 30 jours est essentielle car si elle est atteinte, elle **multiplie par 5 les chances d'arrêter de fumer définitivement**. Au-delà de cette durée, les symptômes de manque (nervosité, irritabilité) sont largement réduits. Pouvoir échanger et se sentir accompagné est primordial pendant ces 30 jours : **l'aide d'un professionnel de santé augmente de 70% les chances de réussir son sevrage**. Pour cette 6^{ème} édition de Mois sans tabac, Santé publique France renforce son dispositif d'accompagnement des fumeurs. Les participants au défi pourront bénéficier d'un accompagnement personnalisé et accéder à un entretien d'aide à l'arrêt du tabac (consultation avec un professionnel de santé en présentiel, par téléphone au 39 89, via des entretiens individuels ou collectifs proches de chez eux ou en visio-conférence). De plus, dans le cadre de l'Appel à projets « Moi(s) sans tabac 2021 » porté par l'Assurance Maladie, plus de 300 initiatives d'accompagnement à l'arrêt du tabac sont déployées sur le terrain (consultations individuelles, ateliers collectifs...) en direction des populations en situation de vulnérabilité sociale : femmes enceintes, jeunes, personnes atteintes de maladies chroniques...

Mois sans tabac participe un peu plus chaque année à créer une communauté ayant pour ambition commune de surmonter l'envie de fumer, ensemble.

Parmi les dispositifs incontournables à retrouver cette année pour s'informer, choisir sa stratégie d'arrêt et se tenir prêt :

- Le **site tabac-info-service.fr**, dispositif majeur de l'accompagnement à l'arrêt du tabac : <https://www.tabac-info-service.fr/> / <https://mois-sans-tabac.tabac-info-service.fr/>
- L'**application de e-coaching Tabac info service** qui présente astuces, vidéos de soutien, suivi des bénéfices de l'arrêt du tabac au quotidien.
- Un **kit d'aide à l'arrêt Mois sans tabac** comprenant le programme de 40 jours, une roue des économies et deux flyers d'information (l'un détaillant les différents outils disponibles pour arrêter de fumer et l'autre expliquant comment avoir recours à un professionnel de santé pour accompagner l'arrêt). Santé publique France propose également aux participants de s'inscrire sur les pages **Facebook, Twitter** et **Instagram** du dispositif afin de trouver chaque jour du soutien au sein même de la communauté, des informations utiles et des conseils pour affronter la phase de sevrage :
 - <https://www.facebook.com/tabacinfoservice/>
 - https://twitter.com/Mois_sans_tabac
 - <https://www.instagram.com/tabacinfoservice/>
- En Bourgogne-Franche-Comté, « Moi(s) sans tabac » est animé par l'Instance régionale d'éducation et de promotion de la santé de Bourgogne-Franche-Comté (Ireps BFC). L'Ireps, en partenariat avec Tab'agir, propose des podcasts disponibles à l'adresse suivante :
 - <https://soundcloud.com/ireps-bfc/sets/mois-sans-tabac-en-bourgogne>



La grippe |

La surveillance de la grippe s'effectue à partir des indicateurs hebdomadaires suivants :

- pourcentage hebdomadaire de grippe parmi les diagnostics des associations SOS Médecins (Dijon, Sens, Besançon, Auxerre, source: SurSaUD®)
- pourcentage hebdomadaire de grippe parmi les diagnostics des services d'urgences de la région adhérant à SurSaUD®
- description des cas graves de grippe admis en réanimation (services sentinelles)

Commentaires :

En métropole :

- ▶ Niveau de base des indicateurs « syndromes grippaux »
- ▶ Détection de cas sporadiques de grippe confirmée depuis début septembre
- ▶ En Outre-mer : Mayotte en phase épidémique depuis la semaine 42 mais tendance à la baisse des indicateurs

En Bourgogne-Franche-Comté :

- ▶ L'activité de SOS Médecins et des services d'urgences de la région liée à la grippe est toujours faible et stable, elle reste dans les tendances des deux saisons précédentes (figures 1 et 2). Aucun cas grave de grippe n'a été signalé par les 8 services de réanimation sentinelles.

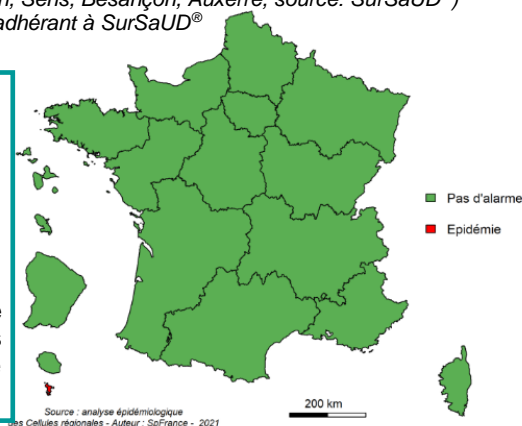


Figure 1 : Evolution hebdomadaire du nombre et des pourcentages de syndrome grippal parmi les diagnostics des associations SOS Médecins (Dijon, Sens, Besançon, Auxerre, source : SurSaUD®), données au 10/11/2021

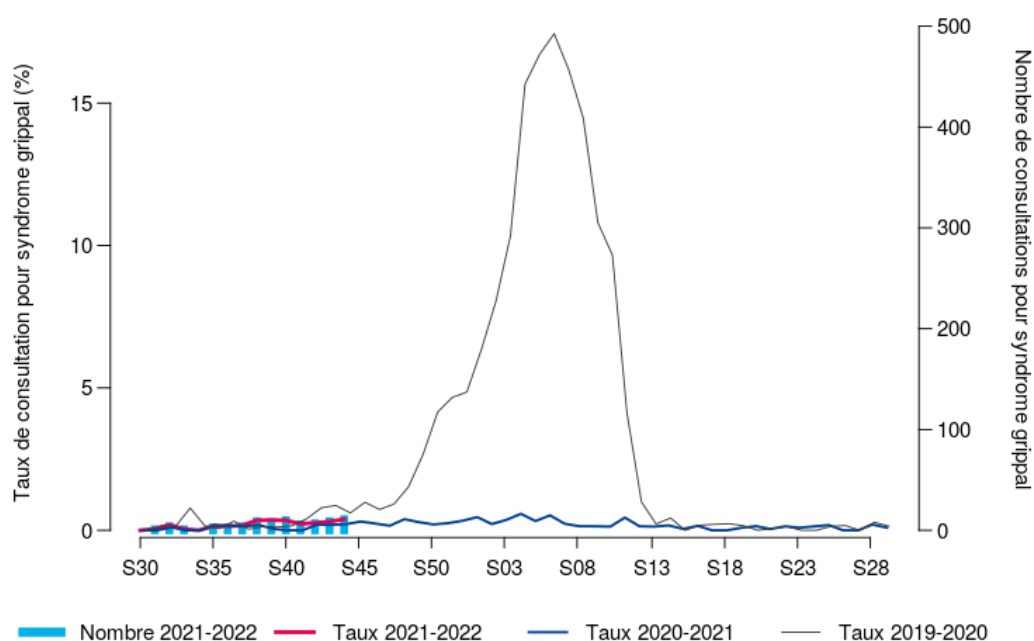
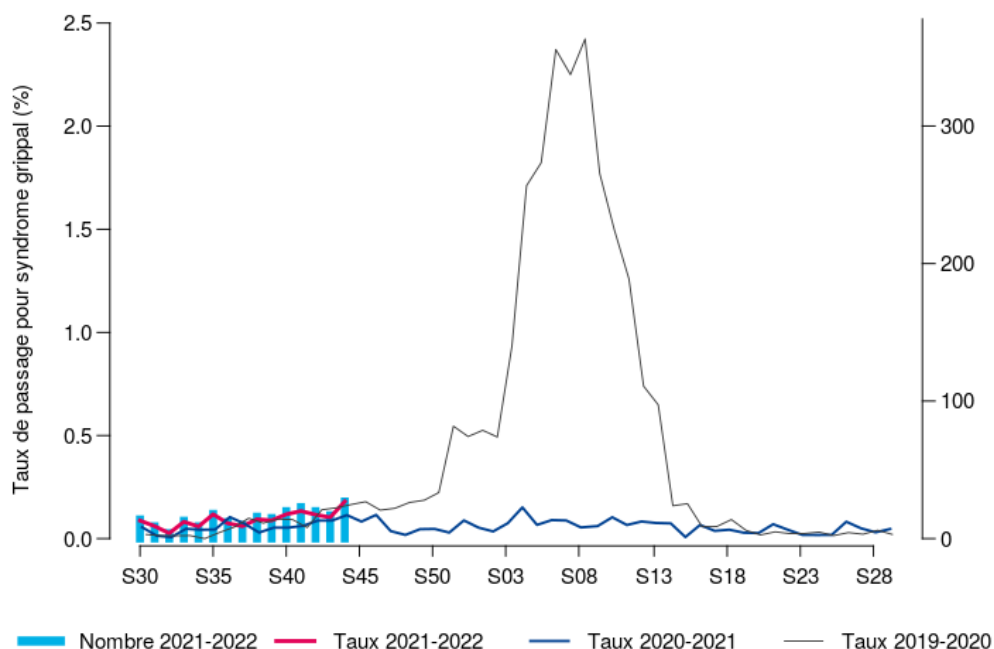


Figure 2 : Evolution hebdomadaire du nombre et des pourcentages de syndrome grippal parmi les diagnostics des services d'urgences de Bourgogne-Franche-Comté adhérant à SurSaUD®, données au 10/11/2021



| Les bronchiolites |

La surveillance de la bronchiolite s'effectue chez les moins de 2 ans à partir des indicateurs suivants :

- Pourcentage hebdomadaire de bronchiolites parmi les diagnostics des associations SOS Médecins (Dijon, Sens, Besançon, Auxerre source: SurSaUD®)
- Pourcentage hebdomadaire de bronchiolites parmi les diagnostics des services d'urgences de la région adhérent à SurSaUD®

Commentaires :

Au niveau national :

- ▶ Poursuite de l'épidémie de bronchiolite avec maintien des indicateurs de surveillance chez les enfants de moins de 2 ans à un niveau élevé
- ▶ L'épidémie de bronchiolite touche désormais l'ensemble des régions de France métropolitaine avec le passage de la Corse en phase épidémique en semaine 44

En Bourgogne-Franche-Comté :

- ▶ L'activité des associations SOS Médecins diminue cette semaine mais reste au-dessus des valeurs observées les 2 saisons précédentes (figure 3).
- ▶ L'activité des services d'urgences continue d'augmenter avec des valeurs supérieures à celles constatées au cours des 2 saisons précédentes à la même période (figure 4).

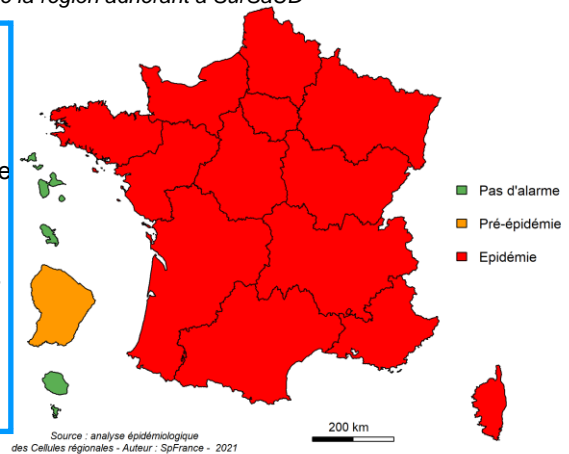


Figure 3 : Evolution hebdomadaire du nombre et des pourcentages de bronchiolite parmi les diagnostics des associations SOS Médecins (Dijon, Sens, Besançon, Auxerre, source : SurSaUD®) chez les moins de 2 ans, données au 10/11/2021

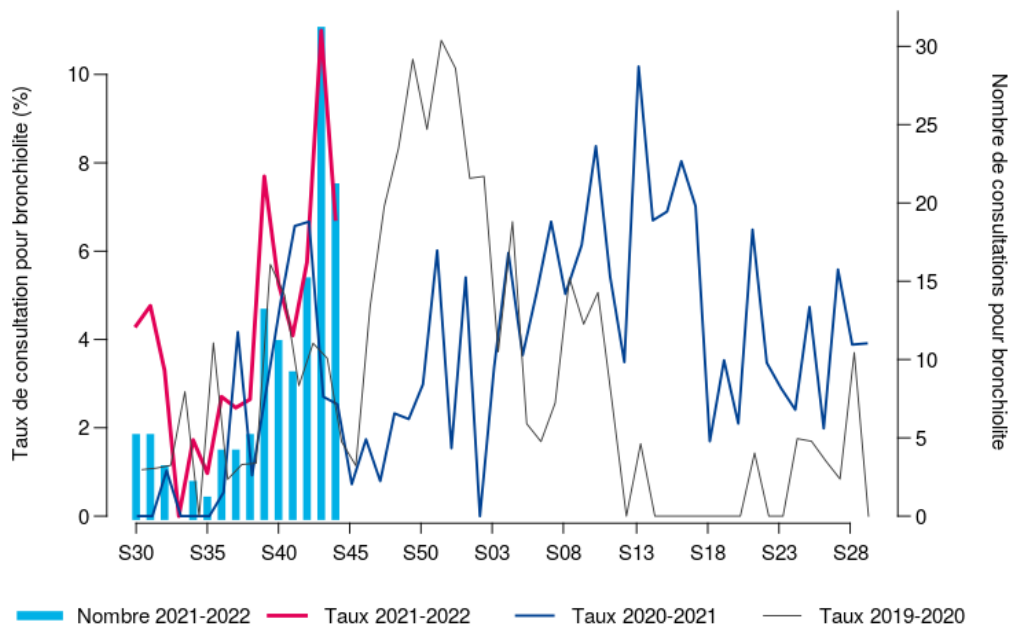
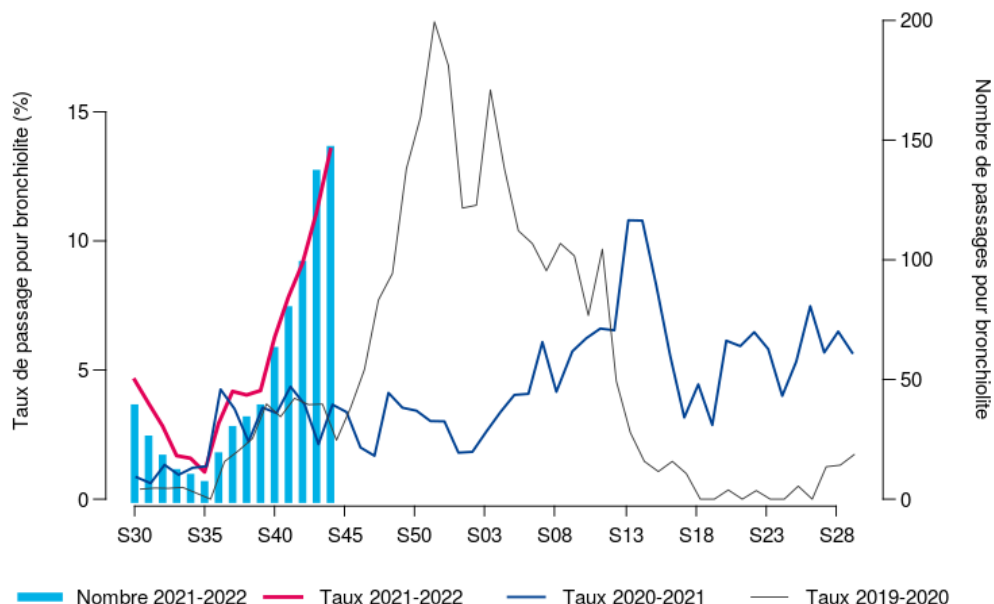


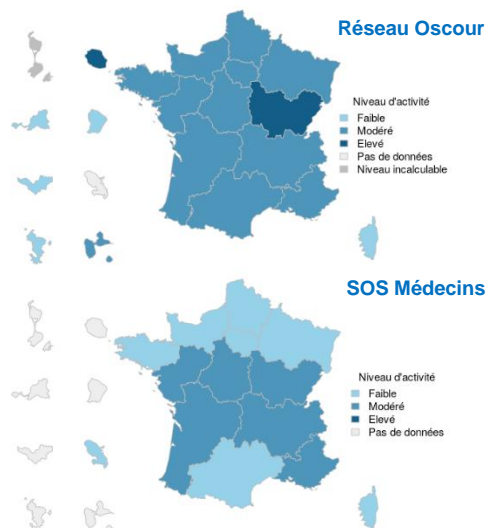
Figure 4 : Evolution hebdomadaire du nombre et des pourcentages de bronchiolite parmi les diagnostics des services d'urgences de Bourgogne Franche-Comté adhérent à SurSaUD®, chez les moins de 2 ans, données au 10/11/2021



| Les gastroentérites aiguës |

La surveillance des gastroentérites aiguës (GEA) s'effectue à partir des indicateurs suivants (tous âges):

- Pourcentage hebdomadaire de gastroentérites parmi les diagnostics des associations SOS Médecins (Dijon, Sens, Besançon, Auxerre, source: SurSaUD®)
- Pourcentage hebdomadaire de gastroentérites parmi les diagnostics des services d'urgences de la région adhérent à SurSaUD®



Commentaires :

En France, l'augmentation des cas de gastroentérite s'observe habituellement entre décembre et janvier avec un pic, le plus souvent au cours des deux premières semaines de janvier. Cette semaine, les indicateurs décrivent une activité modérée sur une grande partie du territoire et élevée (activité des urgences) en Bourgogne-Franche-Comté et à La Réunion.

En Bourgogne-Franche-Comté, le pourcentage de consultations pour gastroentérites des associations SOS Médecins reste stable et élevé depuis plusieurs semaines (figure 5) tout comme le taux de passage pour gastroentérites dans les services d'urgences (figure 6).

Figure 5 : Evolution hebdomadaire du nombre et des pourcentages de diagnostics de gastroentérites des associations SOS Médecins (Dijon, Sens, Besançon, Auxerre, source : SurSaUD®), données au 10/11/2021

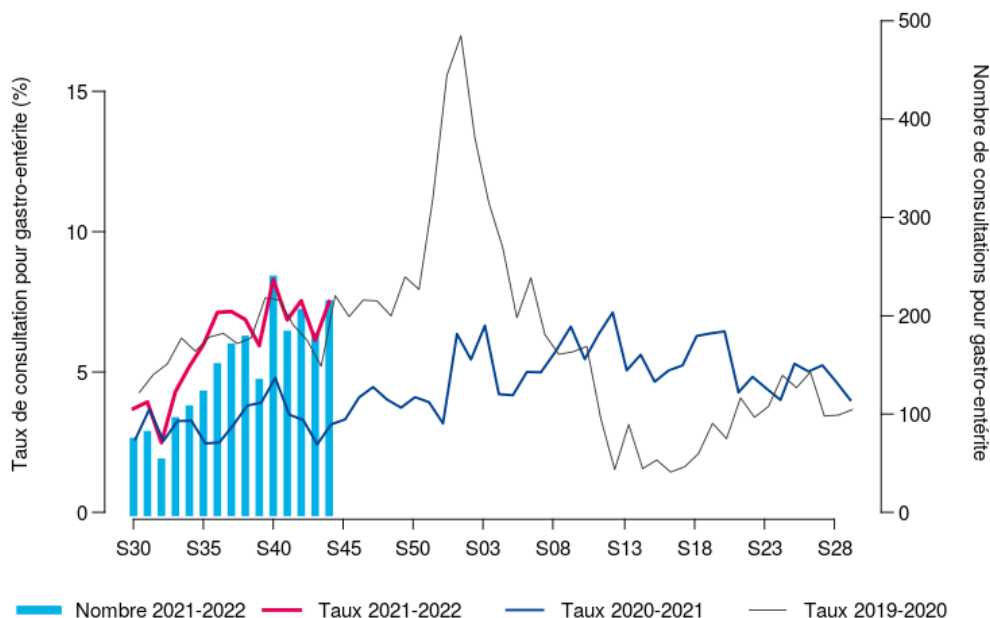
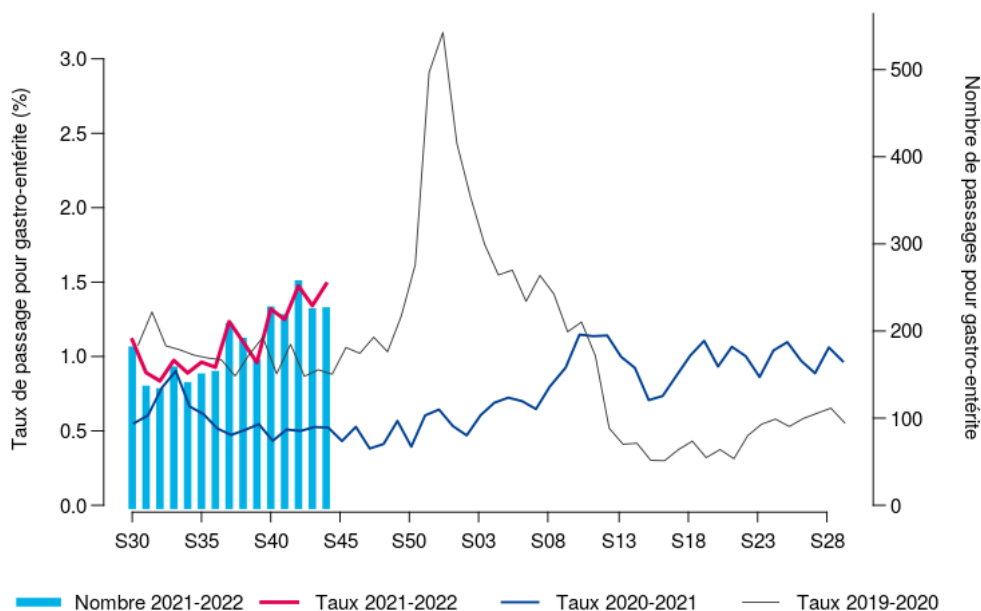


Figure 6 : Evolution hebdomadaire du nombre et des pourcentages de gastroentérites parmi les diagnostics des services d'urgences de Bourgogne-Franche-Comté adhérent à SurSaUD®, données au 10/11/2021



| Surveillance de 5 maladies infectieuses à déclaration obligatoire (MDO) |

La Cellule régionale dispose en temps réel des données de 5 MDO déclarées dans la région : infection invasive à méningocoque (IIM), hépatite A, rougeole, légionellose et toxi-infection alimentaire collective (TIAC). Les résultats sont présentés en fonction de la date d'éruption pour la rougeole (si manquante, elle est remplacée par celle du prélèvement ou de l'hospitalisation et, en dernier recours, par la date de notification), de la date d'hospitalisation pour l'IIM, de la date de début des signes pour l'hépatite A et la légionellose et de la date du premier cas pour les TIAC (si manquante, elle est remplacée par la date du repas ou du dernier cas, voire en dernier recours par la date de la déclaration des TIAC).

Tableau 1 : Nombre de MDO déclarées par département (mois en cours M et cumulé année A) et dans la région 2018-2021, données arrêtées au 10/11/2021

	Bourgogne-Franche-Comté																2021*	2020	2019	2018
	21		25		39		58		70		71		89		90					
	M	A	M	A	M	A	M	A	M	A	M	A	M	A	M	A				
IIM	0	0	0	1	0	0	0	0	0	0	0	0	0	0	0	0	2	6	18	15
Hépatite A	0	3	0	3	0	0	0	0	0	0	0	2	0	1	0	1	10	8	42	58
Légionellose	0	30	0	16	0	9	0	4	0	13	0	27	0	10	0	20	129	94	111	120
Rougeole	0	0	0	0	0	0	0	0	0	0	0	0	0	0	0	0	0	1	9	28
TIAC ¹	0	6	0	11	0	2	0	1	0	3	0	2	0	3	0	3	31	36	63	47

¹ Les données incluent uniquement les DO et non celles déclarées à la Direction générale de l'alimentation (DGAL).

* données provisoires - Source : Santé publique France

| Surveillance non spécifique (SurSaUD®) |

Les indicateurs de la SURveillance SANitaire des Urgences et des Décès (SurSaUD®) présentés ci-dessous sont :

- le nombre de passages aux urgences toutes causes par jour, (tous âges et chez les 75 ans et plus) des services d'urgences adhérent à SurSaUD®
- le nombre d'actes journaliers des associations SOS Médecins, (tous âges) (Dijon, Sens, Besançon)

Commentaires :

L'analyse de l'évolution récente de l'activité des services d'urgences (figure 7) et des associations SOS Médecins (figure 8) ne montre pas d'augmentation globale inhabituelle cette semaine en Bourgogne-Franche-Comté. Le mouvement de grève des associations SOS Médecins le 27/09/2021 explique la diminution brusque et ponctuelle (figure 8).

Complétude :

Les indicateurs des centres hospitaliers de Chatillon-sur-Seine, Luxeuil et la polyclinique Sainte Marguerite d'Auxerre n'ont pas été pris en compte dans la figure 7.

Figure 7 : Nombre de passages aux urgences de Bourgogne-Franche-Comté par jour, tous âges et chez les 75 ans et plus (Source : OSCOUR®)

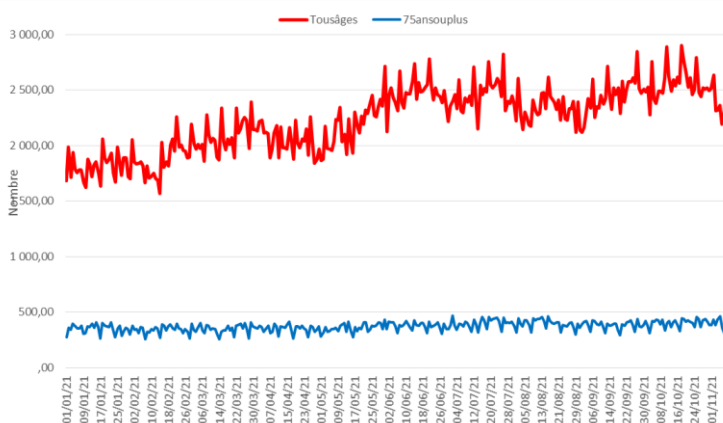
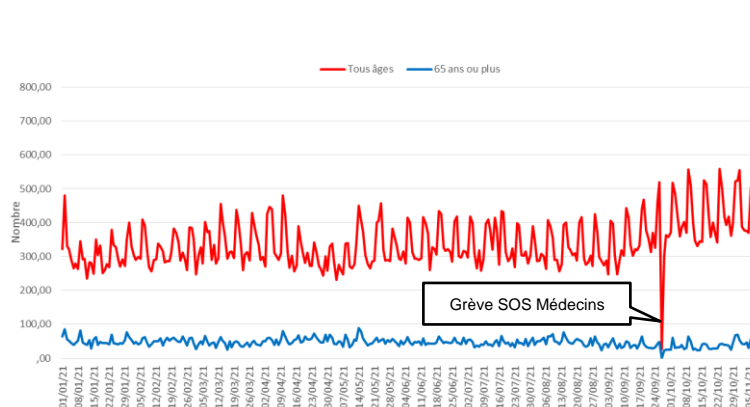


Figure 8 : Nombre d'actes SOS Médecins de Bourgogne-Franche-Comté par jour, tous âges et chez les 65 ans et plus (Source : SOS Médecins)



Indicateurs-clés en Bourgogne-Franche-Comté

A l'échelle régionale : **Poursuite de l'augmentation de la circulation virale en BFC pour la 4ème semaine consécutive**, à l'image de la dynamique observée à l'échelle nationale. Cette augmentation concerne toutes les classes d'âges.

Le taux de positivité régional atteint 3%, tandis que le taux de dépistage réaugmente légèrement cette semaine (2 398 vs. 2 242 en S-1, soit +7%).

Le nombre de nouvelles hospitalisations est en légère baisse et le nombre de nouvelles admissions en soins critiques est stable.

Le nombre d'épisodes en ESMS reste stable sur l'ensemble de la région (entre 15 et 20) et comprends 3 foyers en cours d'investigation.

A l'échelle départementale : A l'exception de la Nièvre (58), tous les départements de BFC ont désormais un taux d'incidence supérieur à 50 / 100000 habitants (37,3/10⁵ habitants pour la Nièvre et 119,2/10⁵ habitants pour le Jura).

Surveillance virologique du SARS-CoV-2 par RT-PCR et tests antigéniques

- Nombre de cas confirmés en S44 : **1 717** (1 220 en S43)
- Taux d'incidence en S44 : **72,5/10⁵** habitants (43,8/10⁵ en S43)
- Taux de dépistage en S44 : **2 397,8/10⁵** habitants (2 242,3/10⁵ en S43) : **+7 %**
- Taux de positivité en S44 : **3,02 %** (1,95 % en S43)
- Taux de variants séquencés :
 - Quasiment 100 % des prélèvements séquencés correspondent au variant Delta

Surveillance en ville

- **SOS Médecins** : **101 /10 000** actes pour suspicion de COVID-19 en S44 (72 en S43) : **+40,1 %**

Surveillance dans les EMS dont les EHPAD

Sous réserve de complétude des données (au 7 novembre) :

- 3 foyers épidémiques en cours (avec au moins 3 cas confirmés)
- Depuis le 1^{er} mars 2020, **23 316** cas confirmés (dont 15 378 résidents)

Surveillance à l'hôpital

- **Urgences** : **50/10 000** passages pour suspicion de COVID-19 en S44 (45 en S43) **+11,1 %**
- **Hospitalisations pour COVID-19** :
 - En semaine 44 :
 - **66** nouvelles hospitalisations (S43 : 88)
 - **12** nouvelles admissions en services de soins critiques (S43 : 13)
 - **7** décès (S43 : 6)
 - Au 9 novembre :
 - **176** personnes en cours d'hospitalisation (au 3 novembre : 181 personnes)
 - **29** personnes en services de soins critiques (au 3 novembre : 29 personnes)
- **Cas graves de COVID-19 admis en réanimation** :
 - **66 %** des cas admis depuis fin août 2021 n'étaient pas vaccinés (faible effectif en région)

Surveillance de la mortalité

- Décès liés à la COVID-19 : au 9 novembre => **4 976** décès cumulés à l'hôpital et **2 309** décès cumulés en ESMS
- 87 % des personnes décédées à l'hôpital avaient 70 ans ou plus
- Aucun décès avec mention de COVID-19 n'a été enregistré par voie électronique en S44 (1 en S43)
- Mortalité toutes causes : pas d'excès de mortalité (Insee) en S43

Vaccination

Au 9 novembre :

- **2 146 373** personnes (soit 77,1 % des personnes résidant en BFC) ont reçu au moins une dose de vaccin contre la COVID-19
- **2 106 021** personnes (soit 75,7 % des personnes résidant en BFC) ont un schéma vaccinal complet
- **196 560** personnes (soit 7,1 % des personnes résidant en BFC) ont reçu un rappel de vaccin contre la COVID-19

Au niveau régional

La surveillance virologique permet de suivre l'évolution, dans le temps et dans l'espace, des taux d'incidence (nombre de personnes testées positives pour le SARS-CoV-2 rapporté à la population), des taux de positivité (nombre de personnes testées positives pour le SARS-CoV-2 rapporté au nombre de personnes testées) et des taux de dépistage (nombre de personnes dépistées rapporté à la population).

La surveillance repose sur le système SI-DEP (système d'information de dépistage) qui vise au suivi exhaustif de toutes les personnes testées en France pour le diagnostic et le dépistage de la COVID-19 dans les laboratoires de ville, les laboratoires hospitaliers, les centres de dépistage et par les autres professionnels de santé. Les indicateurs SI-DEP prennent en compte les tests par amplification moléculaire RT-PCR (avec lesquels sont comptés les tests RT-LAMP) et les tests antigéniques réalisés en laboratoire (TDR) ou hors laboratoire (TROD).

Définition d'un cas confirmé de COVID-19: personne présentant une infection par SARS-CoV-2 confirmée par test RT-PCR ou test antigénique, que cette personne soit symptomatique ou asymptomatique ([voir définition de cas](#)).

- En Bourgogne-Franche-Comté au cours de la semaine 44 (du 1^{er} au 7 novembre 2021), 1 717 personnes ont été testées positives, le taux d'incidence était de 72,5 pour 100 000 habitants, le taux de positivité était de 3,02 %.

Figure 9 : Nombre de tests réalisés, nombre de tests positifs pour le SARS-CoV-2 et taux de positivité dans les laboratoires, par semaine, Bourgogne-Franche-Comté (Source : SI-DEP)

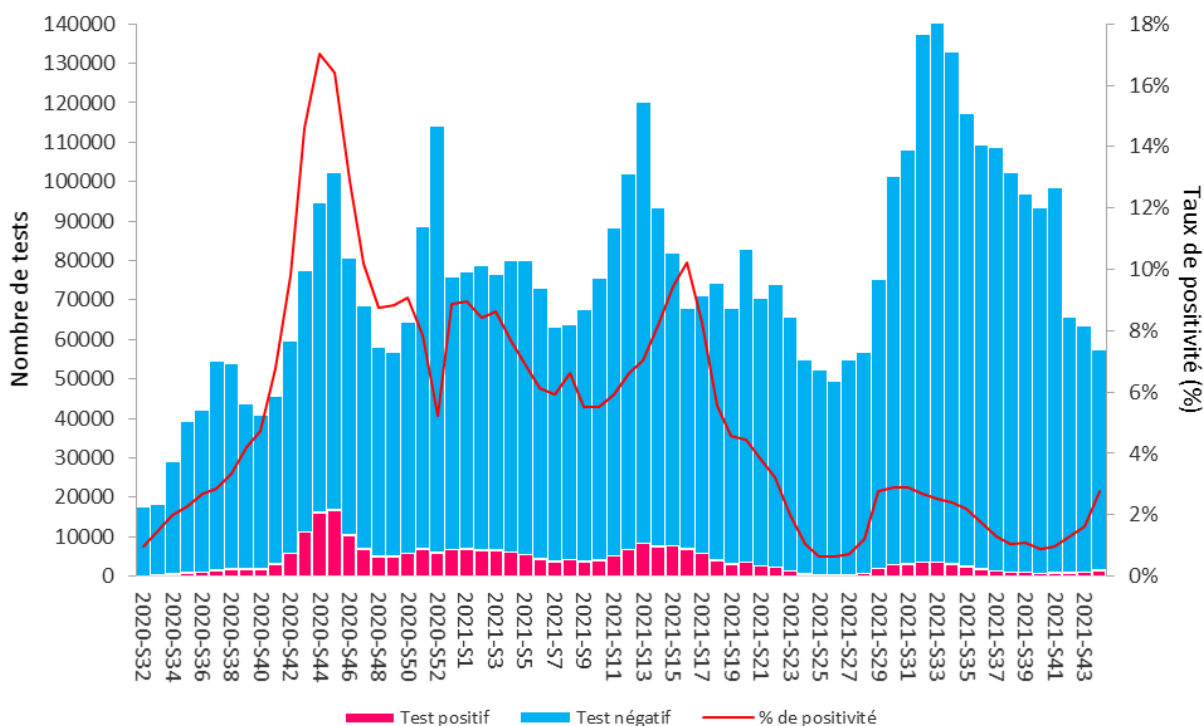
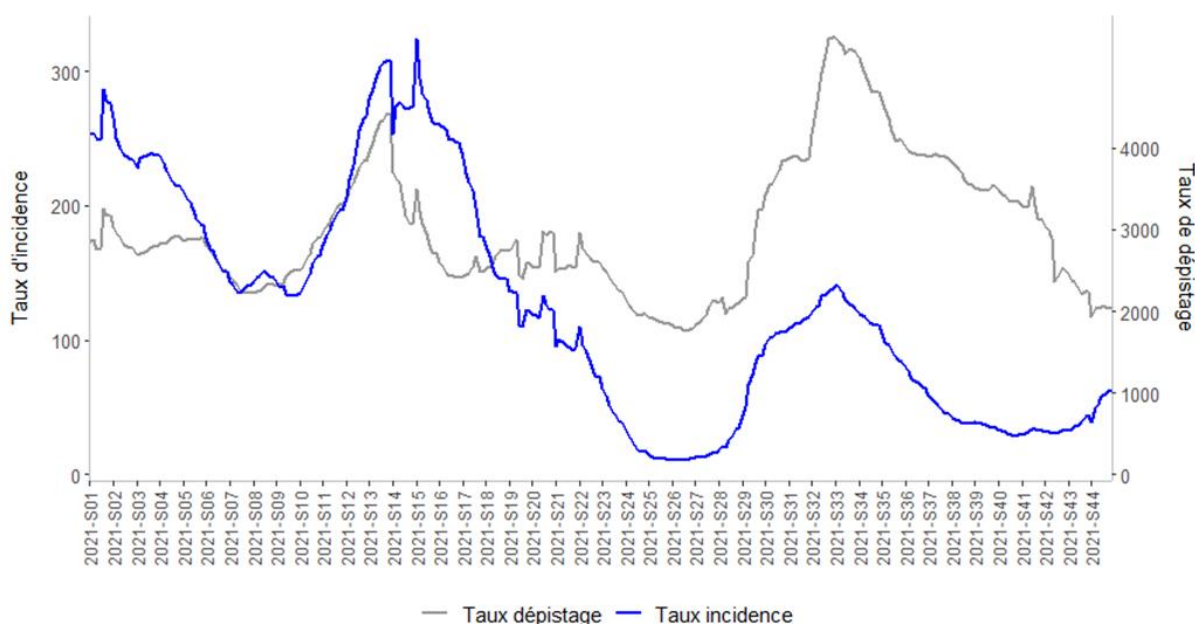


Figure 10 : Évolution hebdomadaire du taux de dépistage et du taux d'incidence de l'infection au SARS-CoV-2, Bourgogne-Franche-Comté (Source : SI-DEP)

* Une correction en ligne claire est appliquée aux taux d'incidence et de dépistage des semaines incluant un jour férié afin de prendre en compte son effet sur l'activité de dépistage ([note méthodologique](#)).



Source : SIDEP

Surveillance virologique (suite)

Au niveau régional – par classe d’âge

Figure 11 : Évolution des taux d’incidence par semaine et par classe d’âge, depuis la semaine 23-2021, Bourgogne-Franche-Comté (Source : SI-DEP)

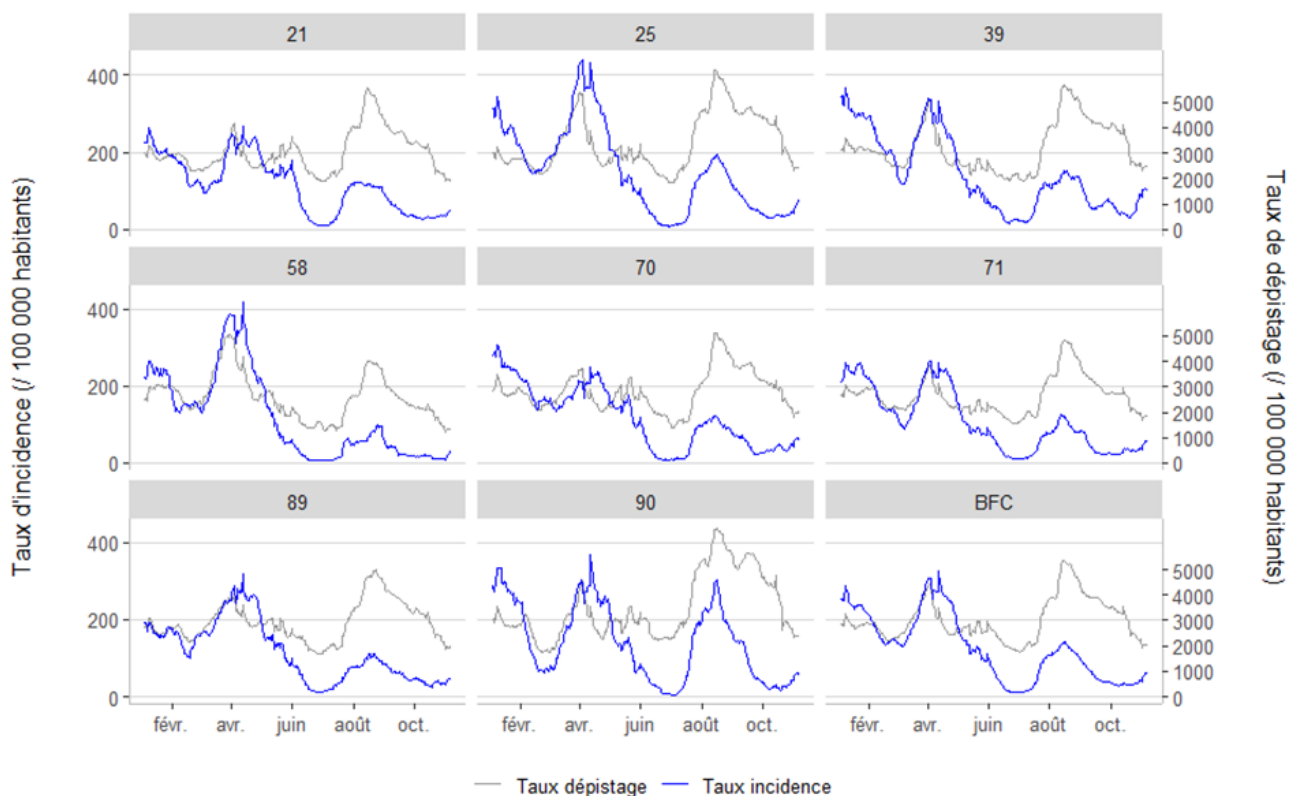
20	4	11	7	11	31	13	75	77	71	60	57	29	22	26	13	22	20	49	55	31	90 ans +																				
4	8	9	10	11	23	20	39	50	41	42	33	35	18	18	22	26	31	26	26	33	80-89 ans																				
9	5	7	8	12	16	24	37	54	46	44	38	35	19	22	27	31	50	43	38	53	70-79 ans																				
9	3	5	6	8	21	29	50	59	57	48	43	28	20	16	19	24	27	28	40	54	60-69 ans																				
16	10	7	14	20	45	71	82	91	99	76	60	47	28	24	25	22	25	26	48	57	50-59 ans																				
18	11	10	17	25	76	109	140	162	138	118	92	71	43	45	42	37	34	39	53	69	40-49 ans																				
20	16	16	18	36	103	152	173	206	189	179	127	95	69	50	46	32	40	38	63	87	30-39 ans																				
34	21	29	47	136	298	303	268	282	242	173	138	82	59	41	37	33	34	29	49	87	20-29 ans																				
25	22	18	21	64	193	190	190	233	182	206	125	94	70	61	50	31	33	36	41	62	10-19 ans																				
13	6	5	4	11	30	49	60	87	96	95	92	87	86	63	41	30	27	26	27	44	0-9 ans																				
																					S24	S25	S26	S27	S28	S29	S30	S31	S32	S33	S34	S35	S36	S37	S38	S39	S40	S41	S42	S43	S44

Source : SIDEP

Au niveau départemental

- Les taux d’incidence départementaux sont compris entre 37,3/10⁵ habitants (Nièvre) et 119,2/10⁵ habitants (Jura) (Figure 12).
- Les taux de positivité sont compris entre 2,36 % (Nièvre) et 4,20 % (Jura) (Source : SI-DEP).

Figure 12 : Évolution des taux d’incidence et des taux de dépistage en population générale, par semaine, depuis août 2020, par département, Bourgogne-Franche-Comté (Source : SI-DEP)



Source : SIDEP

Variants préoccupants et à suivre du SARS-CoV-2

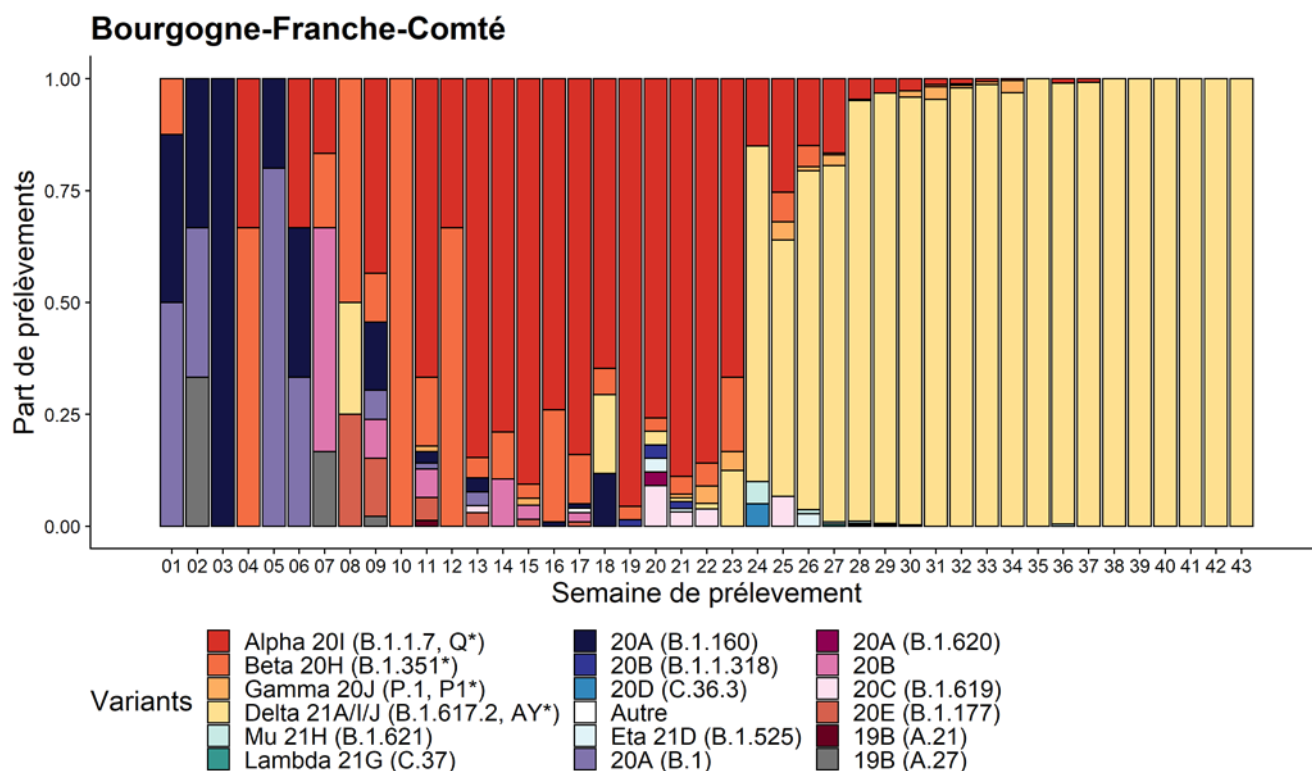
De nombreux variants du SARS-CoV-2 circulent aujourd'hui sur le territoire, dont certains sont qualifiés de « variants préoccupants (VOC) » car leur impact (sur le plan de la transmissibilité, de la virulence ou de l'échappement immunitaire potentiel) justifie la mise en place d'une surveillance et de mesures de gestion spécifiques au niveau national, dans l'objectif de contenir leur progression. Des détails sur le sujet sont disponibles sur le site de Santé publique France.

À ce jour, **quatre variants ont été qualifiés de préoccupants (VOC)** en raison de leur transmissibilité augmentée et/ou d'un risque d'échappement à la réponse immunitaire, d'après l'analyse de risque [l'analyse de risque conjointe par le Centre national de référence des virus respiratoires et Santé publique France](#).

En semaine 43 (les données issues d'EMERGEN sont consolidées à S-2) :

En France : le variant Delta était identifié dans **100 % des séquences** interprétables en **France métropolitaine** ainsi qu'en **Outre-mer**, le même constat est observé en **Bourgogne-Franche-Comté**.

Figure 13 : Evolution hebdomadaire de la proportion des variants séquencés en Bourgogne Franche-Comté (données EMERGEN au 08/11/2021)



Surveillance en Établissements sociaux et médicaux-sociaux (ESMS)

Le dispositif de surveillance des cas et des décès de COVID-19, en établissements sociaux et médico-sociaux (ESMS) avec hébergement, parmi les résidents et le personnel, mis en place par Santé publique France le 27 mars 2020, a évolué le 19 mars 2021 (l'ancienne application a été fermée du 16/03/2021 jusqu'à la mise en production de la nouvelle application le 19/03/2021, permettant l'intégration des données historiques). Un guide méthodologique est disponible sur le site de Santé publique France.

- Le nombre de nouveaux épisodes (au moins un cas confirmé) survenu en ESMS depuis 6 semaines demeure faible (Figure 14). En S42, une légère augmentation du nombre de signalement est observée.
- Au total, dans la région, **18 épisodes** (dont 3 foyer - au moins 3 cas confirmés) sont en cours de gestion.
- Le nombre de décès en ESMS parmi les résidents depuis le début de cette surveillance est de **2 309** (dont la quasi-totalité est survenu en Ehpad – Tableau 2).

Figure 14 : Nombre hebdomadaire de signalements d'épisodes avec au moins un cas (possible ou confirmé) de COVID-19 en ESMS, par semaine calendaire, depuis la semaine 30/2020, Bourgogne-Franche-Comté (Source : Surveillance dans les ESMS, au 07/11/2021)

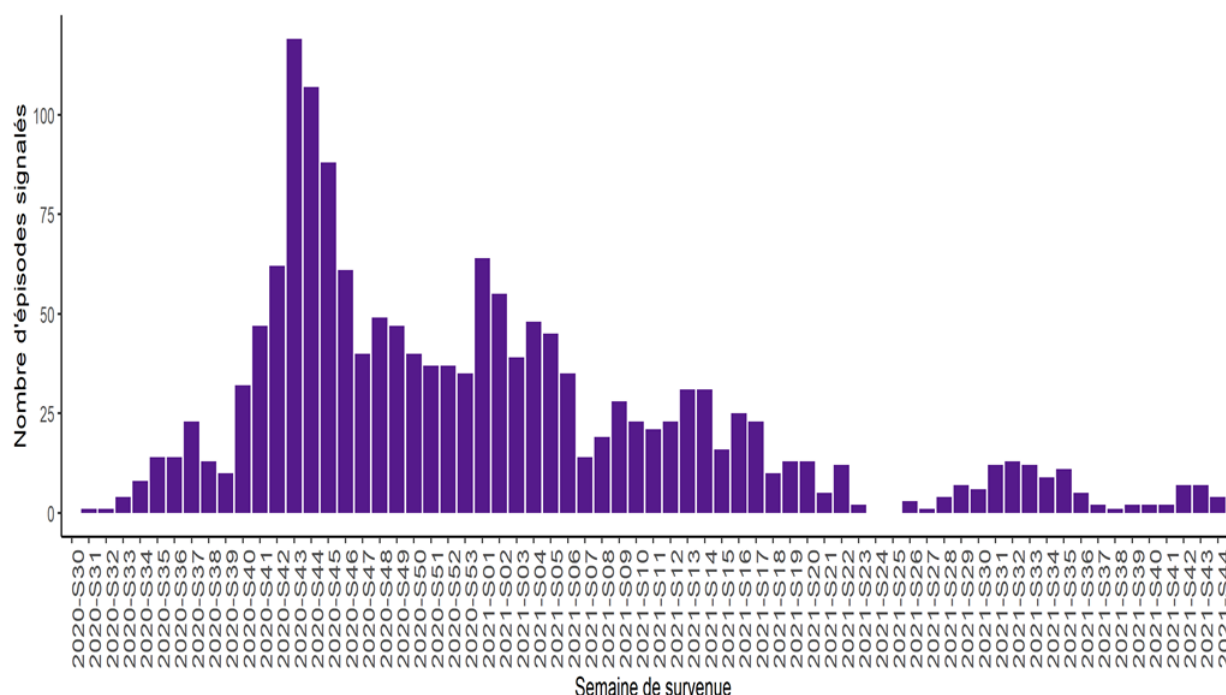


Tableau 2 : Nombre de signalements en établissement d'hébergement pour personnes âgées dépendantes (Ehpad) de cas COVID-19 et de décès chez les résidents et le personnel rapportés du 01/03/2020 au 07/11/2021, par département, Bourgogne-Franche-Comté (Source : Surveillance dans les ESMS, au 09/11/2021)

Département	Signalements	Cas confirmés parmi les résident	Décès établissement parmi les résidents	Cas confirmés parmi le personnel
Côte-d'Or	215	2 427	358	1 185
Doubs	126	1 557	395	1 018
Jura	119	980	142	558
Nièvre	70	949	118	396
Haute-Saône	79	1 209	247	502
Saône-et-Loire	238	3 062	648	1 595
Yonne	212	2 016	254	891
Territoire de Belfort	34	401	124	261
Total région	1 093	12 601	2 286	6 406

Surveillance en ville

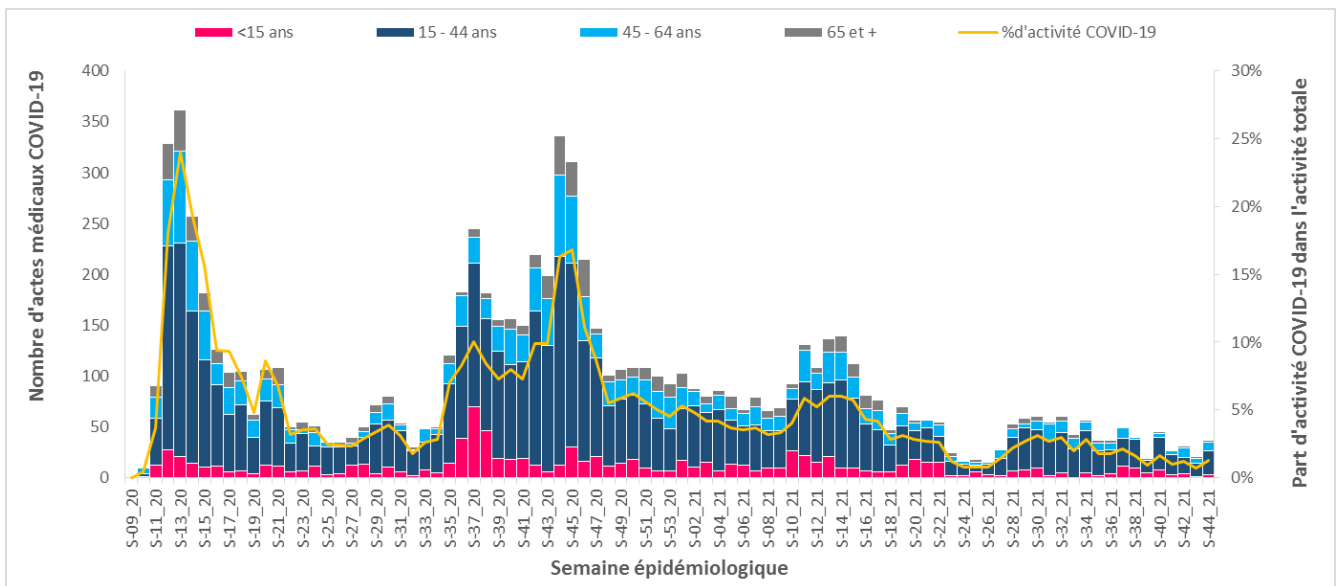
Actes/consultations pour suspicion de COVID-19

Données SOS Médecins

Depuis le début de l'épidémie, les données des 4 associations SOS Médecins de la région (Dijon, Besançon, Sens et Auxerre) permettent de suivre les suspicions de COVID-19 dans 3 des 8 départements de Bourgogne-Franche-Comté.

- La part d'activité COVID-19 dans l'activité totale des associations SOS Médecins augmente légèrement (1,3 % en S44 vs. 0,7 % en S43).
- La majorité des actes pour suspicion de COVID-19 concerne les 15-44 ans (23 actes soit 62,2 % en S44).

Figure 15 : Nombre hebdomadaire d'actes et part d'activité (en %) pour suspicion de COVID-19 par classes d'âge, Bourgogne-Franche-Comté (Source : SOS Médecins, au 09/11/2021)



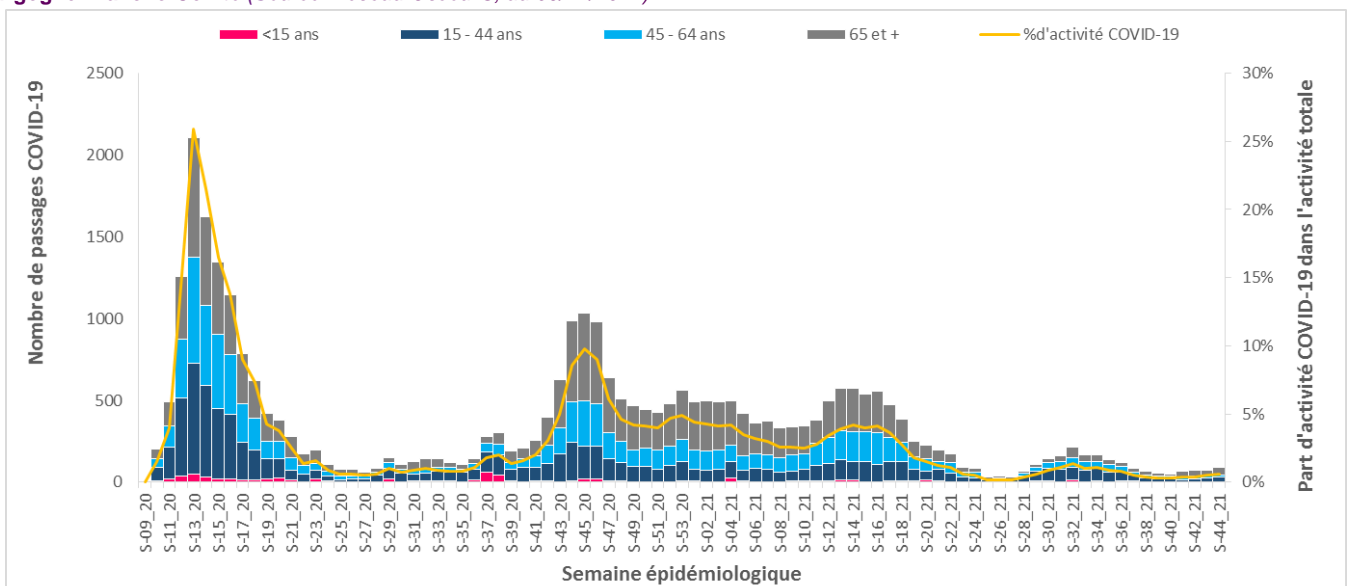
Surveillance à l'hôpital

Passages aux urgences

Depuis le 24 février 2020, un indicateur de surveillance syndromique pour identifier les personnes suspectées d'être infectées au SARS-CoV-2 a été mis en place pour l'ensemble des structures d'urgence du Réseau OSCOUR®.

- La part d'activité COVID-19 dans l'activité totale des services d'urgences est faible et stable (0,6 % en S44 et 0,5 % en S43).
- En S44, la majorité des passages aux urgences pour suspicion de COVID-19 concerne les 65 ans et plus (46 passages soit 52,3 %), suivis par les 15-44 ans (26 passages soit 29,5 %) et les 45-64 ans (13 passages soit 14,8 %).

Figure 16 : Nombre hebdomadaire de passages aux urgences et part d'activité (en %) pour suspicion de COVID-19 par classes d'âge, Bourgogne-Franche-Comté (Source : réseau Oscour®, au 09/11/2021)



Hospitalisations, admissions en services de soins critiques, décès à l'hôpital

Depuis mars 2020, l'outil SI-VIC (système d'information pour le suivi des victimes) a été déployé dans les hôpitaux afin de suivre l'hospitalisation des patients infectés par le SARS-CoV-2. En Bourgogne-Franche-Comté, à ce jour, 102 établissements de santé déclarent dans cet outil. Les données sont présentées par date d'admission

- En semaine 44, il y a eu 66 nouvelles hospitalisations, dont 12 en services de soins critiques ;
- En semaine 44, il y a eu 7 décès hospitaliers. 87 % des personnes décédées au cours de leur hospitalisation avaient 70 ans ou plus ;
- Au 9 novembre 2021, 176 patients sont en cours d'hospitalisation, dont 29 en services de soins critiques ;
- Depuis le 1^{er} mars 2020, 26 317 patients ont été hospitalisés en BFC, dont 3 973 ayant effectué au moins un séjour en services de soins critiques ; 4 976 sont décédés, et 21 172 sont retournés à domicile.

Figure 17 : Évolution hebdomadaire du nombre de patients hospitalisés pour COVID-19, Bourgogne-Franche-Comté (Source : SI-VIC, au 09/11/2021)

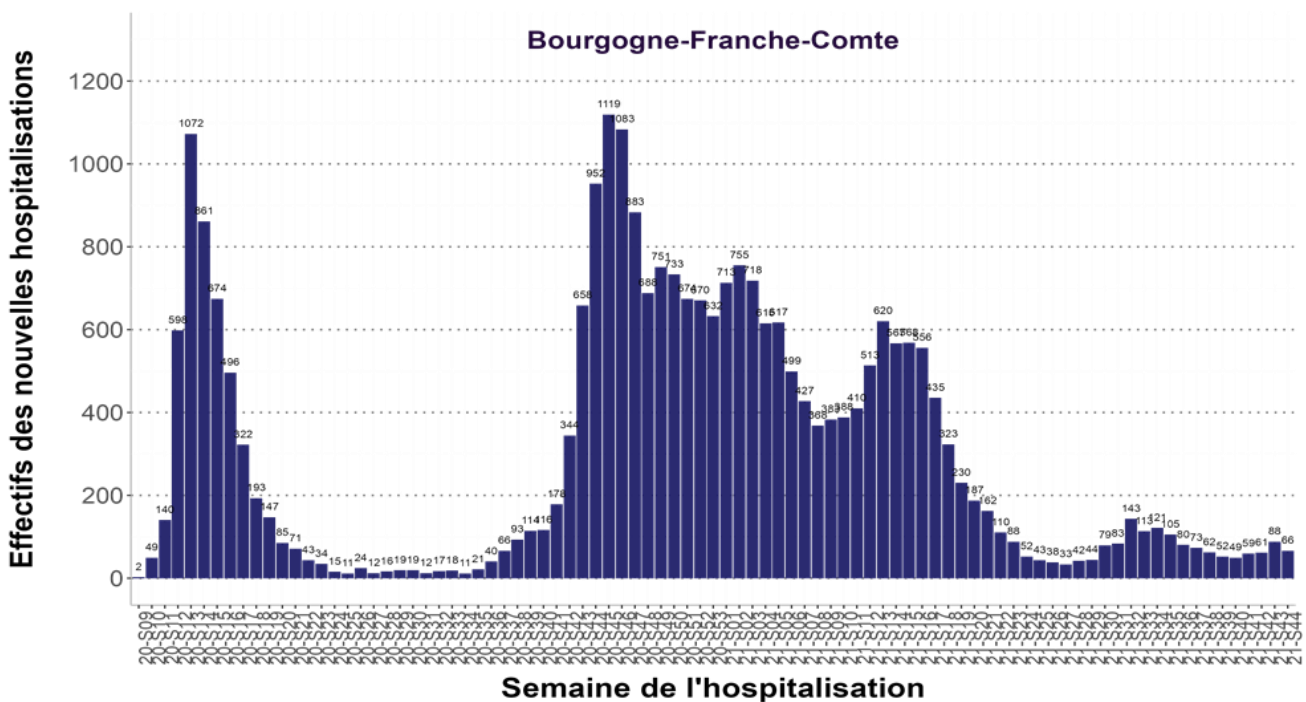
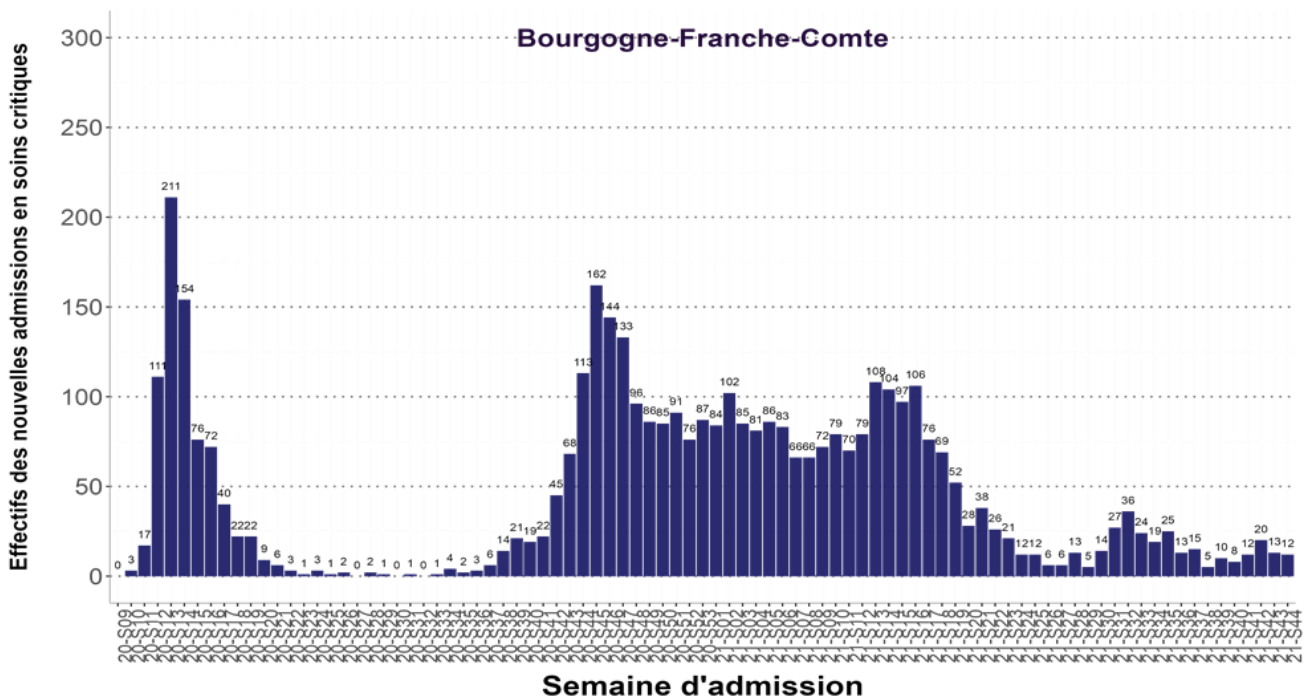


Figure 18 : Évolution hebdomadaire du nombre de patients admis en services de soins critiques, Bourgogne-Franche-Comté (Source : SI-VIC, au 09/11/2021)



Surveillance à l'hôpital (suite)

Figure 19 : Taux de nouvelles hospitalisations (/10⁵ habitants) par classe d'âge, par semaine d'admission, depuis S09-2020, Bourgogne-Franche-Comté (Source : SI-VIC, au 09/11/2021)

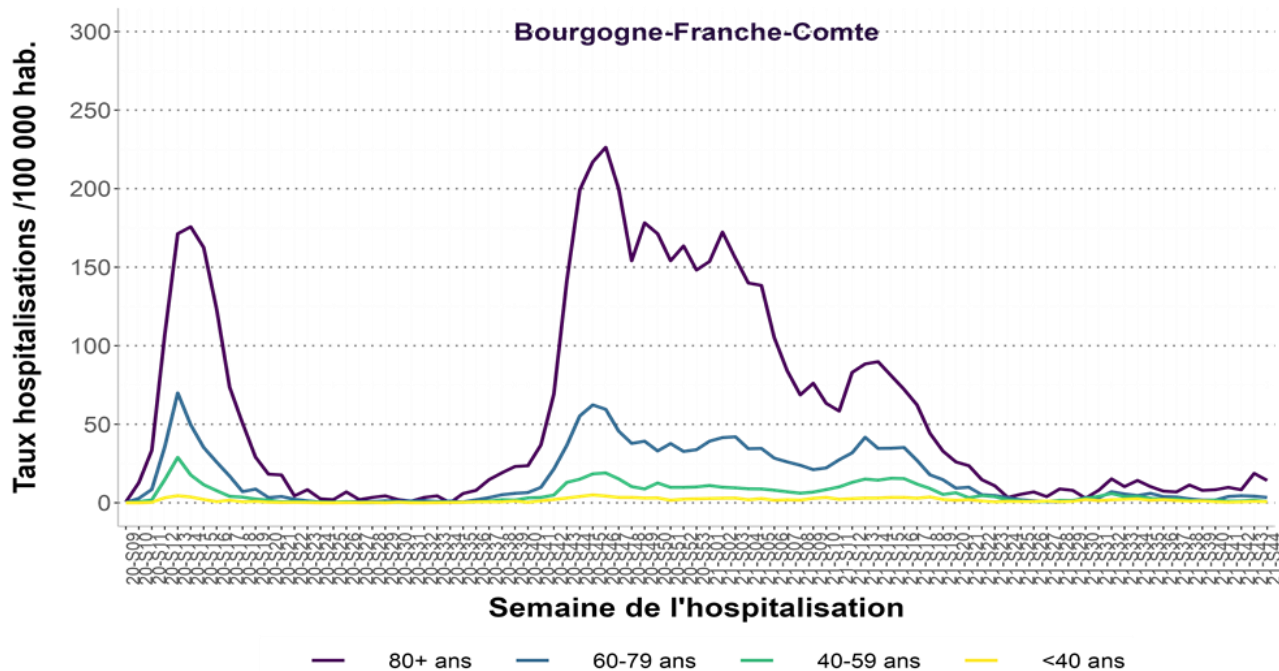
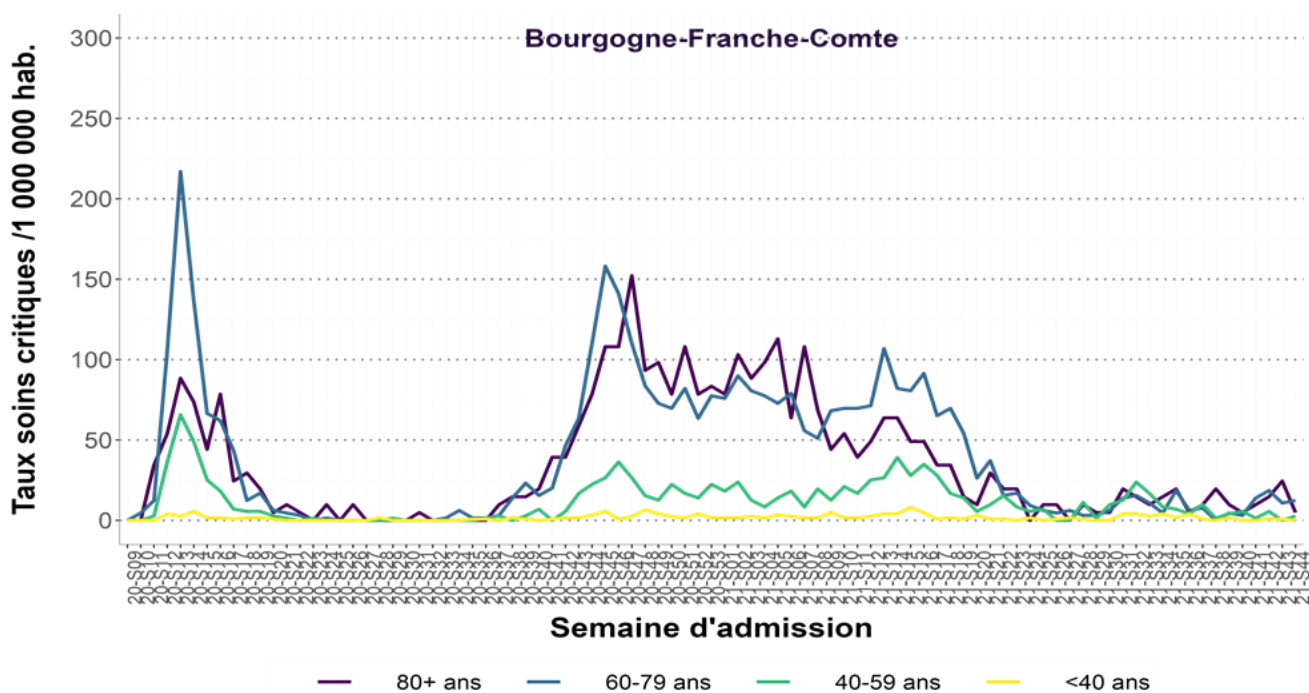


Figure 20 : Taux de nouvelles admissions en soins critiques (/10⁶ habitants) par classe d'âge, par semaine d'admission, depuis S09-2020 Bourgogne-Franche-Comté (Source : SI-VIC, au 09/11/2021)

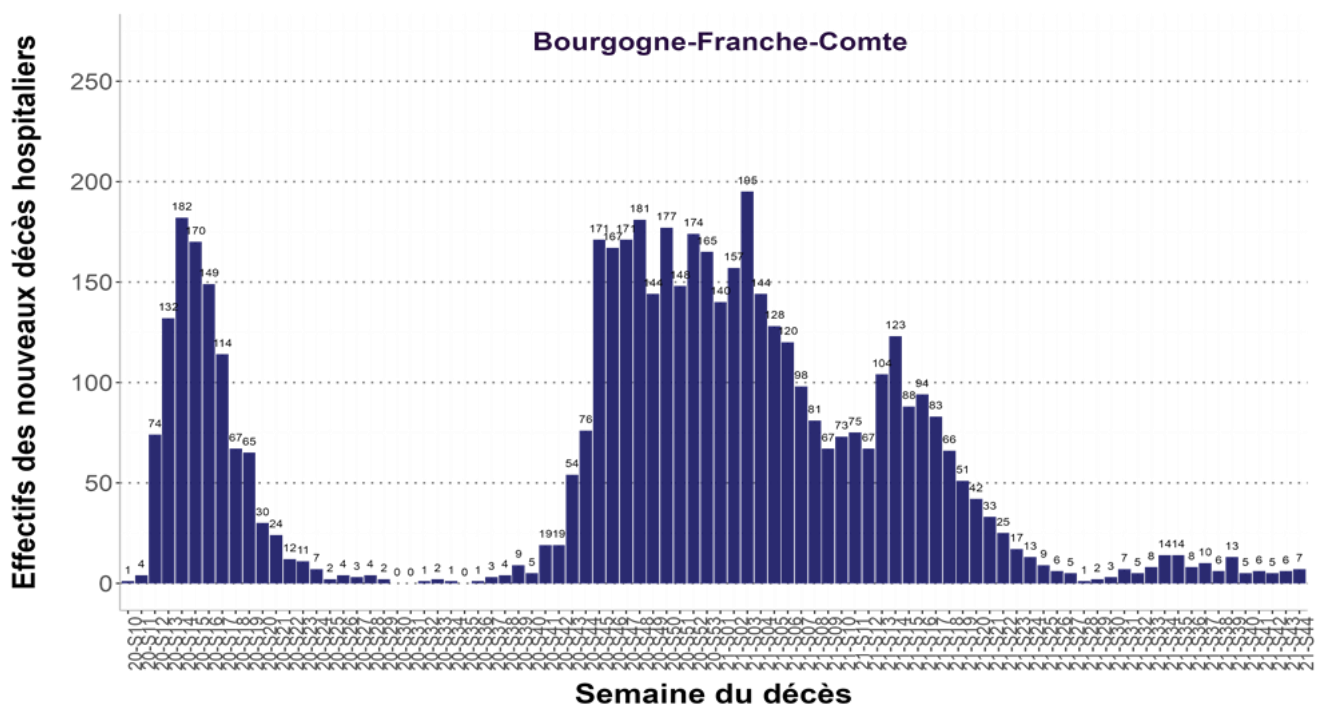


Surveillance à l'hôpital (suite)

Tableau 3 : Nombre de patients hospitalisés pour COVID-19, nombre de patients admis en services de soins critiques et décès pour COVID-19 par classes d'âge, Bourgogne-Franche-Comté (Source : SI-VIC, au 09/11/2021)

Classes d'âge	Hospitalisations en cours	Soins critiques en cours	Décès cumulés
9 ans ou -	0	0	0
10-19 ans	0	0	0
20-29 ans	1	0	4
30-39 ans	7	1	11
40-49 ans	9	2	28
50-59 ans	13	1	136
60-69 ans	32	11	444
70-79 ans	37	9	1 091
80-89 ans	52	5	2 061
90 ans +	25	0	1 181
Indeterminé	0	0	20
Total région	176	29	4 976

Figure 21 : Nombre de personnes décédées pour COVID-19 à l'hôpital, par semaine d'admission, Bourgogne-Franche-Comté (Source : SI-VIC, au 09/11/2021)



Surveillance de la mortalité

Mortalité spécifique au COVID-19 issue de la certification électronique des décès

Tableau 4 : Description des décès certifiés par voie électronique avec mention COVID-19 dans les causes médicales de décès (N= 1 842) (Source : Inserm-CépiDC, du 01/03/2020 au 09/11/2021)

Cas selon la classe d'âge	Sans comorbidité ¹		Avec comorbidités ¹		Total ²	
	n	%	n	%	n	%
15-44 ans	4	67	2	33	6	<1
45-64 ans	25	25	74	75	99	5
65-74 ans	61	23	209	77	270	15
75 ans ou plus	369	25	1098	75	1467	80
Tous âges	459	25	1383	75	1842	100

Le déploiement de la certification électronique des décès peine à évoluer en France. Le taux de certification en Bourgogne-Franche-Comté était estimé en février 2021 à 16,4%, fluctuant de 10,4% dans l'Yonne à 32,3% en Haute-Saône. Les décès remontés par cette voie proviennent en grande majorité d'établissements hospitaliers publics, les EHPAD étant minoritaires et les décès à domicile quasi-inexistants.

Répartition selon l'existence de facteurs de risque connus (Tableau 4)

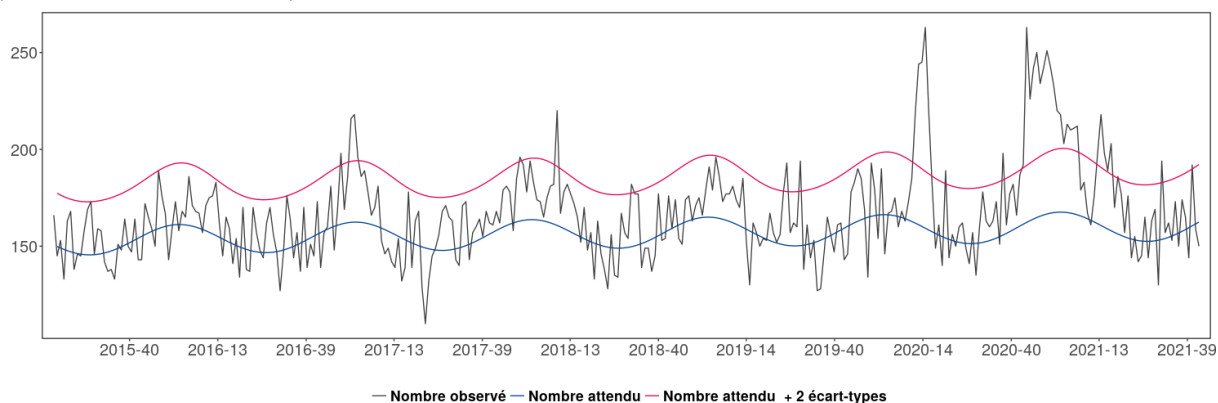
- Avec comorbidités : 75 % (n=1 383)
- Sans ou non renseigné : 25 % (n=459)

1 : % présentés en ligne | 2 : % présentés en colonne

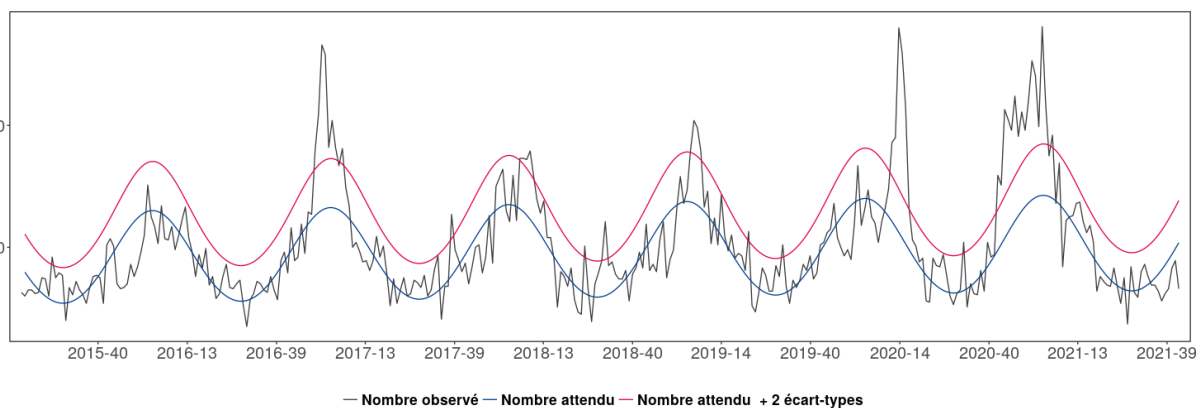
Mortalité toutes causes

Figure 22 : Mortalité régionale toutes causes, pour les classes d'âge 65 - 84 ans (a), 85 ans et plus (b), tous âges (c) jusqu'à la semaine 43 - 2021 (Source : Insee, au 08/11/2021)

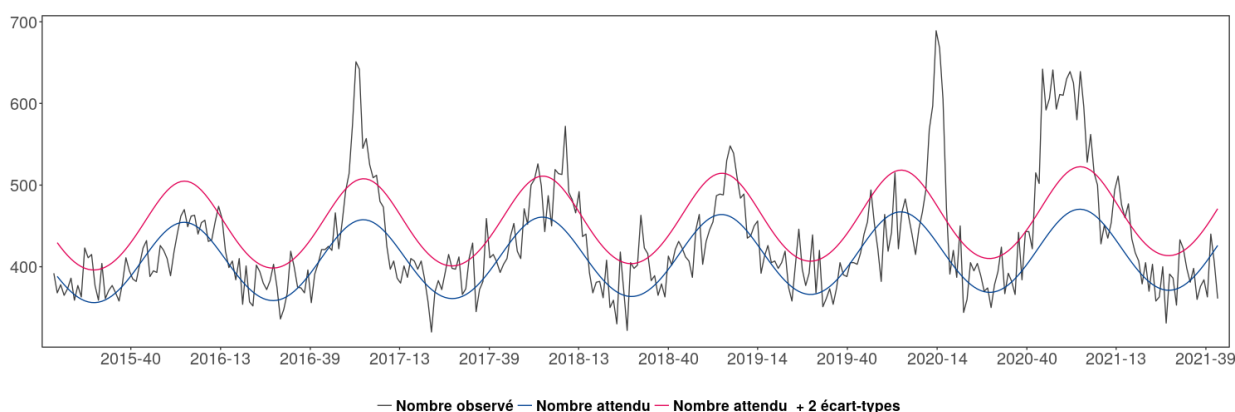
a. 65 - 84 ans



b. 85 ans et plus



c. Tous âges



Vaccination contre la COVID-19

La vaccination contre la COVID-19 a débuté en région le 27 décembre 2020. La vaccination est ouverte à l'ensemble des personnes appartenant aux catégories [listées ici](#). Le site de l'ARS Bourgogne-Franche-Comté précise les modalités pratiques ([lien](#)).

Le système d'information Vaccin Covid, permettant le suivi de la vaccination contre la COVID-19, a été mis en œuvre le 04 janvier 2021. Il est administré par la Caisse nationale d'assurance maladie (Cnam) et alimenté par les professionnels de santé réalisant les vaccinations. Depuis le 26 avril, les indicateurs de couvertures vaccinales ont évolué avec la présentation de la couverture vaccinale schéma complet qui inclue personnes vaccinées par deux doses de vaccins nécessitant deux doses (vaccins Pfizer, Moderna ou AstraZeneca), personnes vaccinées par une dose de vaccins nécessitant une seule dose (vaccin Janssen), personnes vaccinées par une seule dose en cas d'antécédent de COVID-19.

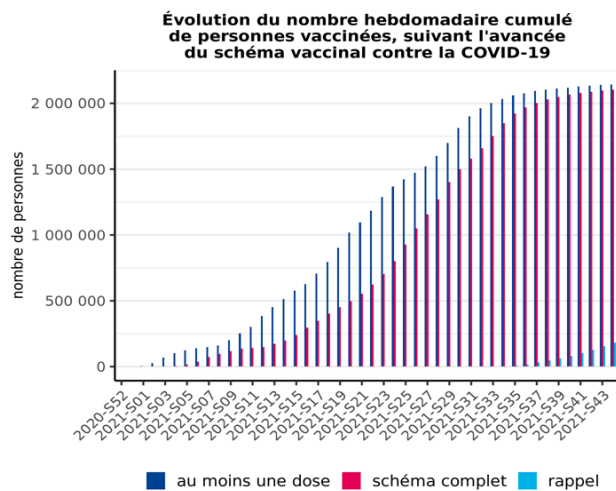
Le 9 novembre 2021 (données par date d'injection) en Bourgogne-Franche-Comté :

- 2 146 373 personnes (soit 77,1 % des personnes résidant en BFC) ont reçu au moins une dose de vaccin contre la COVID-19
- 2 106 021 personnes (soit 75,7 % des personnes résidant en BFC) ont un schéma vaccinal complet
- 196 560 personnes (soit 7,1 % des personnes résidant en BFC) ont reçu un rappel de vaccin contre la COVID-19

Tableau 5 : Nombre de personnes ayant reçu au moins une dose, un schéma vaccinal complet ou un rappel contre la COVID-19, Bourgogne-Franche-Comté et couvertures vaccinales (% de la population), par département (Source : VAC-SI)

départements	au moins 1 dose		schéma complet		rappel	
	nb de personnes	CV (%) population générale	nb de personnes	CV (%) population générale	nb de personnes	CV (%) population générale
21 Côte-d'or	408 006	76,6 %	397 550	74,6 %	36 075	6,8 %
25 Doubs	389 983	72,3 %	381 454	70,7 %	30 290	5,6 %
39 Jura	202 340	78,5 %	197 095	76,4 %	18 210	7,1 %
58 Nièvre	167 536	83,9 %	164 999	82,7 %	19 880	10,0 %
70 Haute-Saône	177 365	76,1 %	173 132	74,2 %	15 323	6,6 %
71 Saône-et-Loire	444 578	81,2 %	441 403	80,6 %	44 121	8,1 %
89 Yonne	253 339	76,3 %	248 511	74,8 %	23 919	7,2 %
90 Territoire de Belfort	103 226	73,7 %	101 877	72,7 %	8 742	6,2 %
Bourgogne-Franche-Comté	2 146 373	77,1 %	2 106 021	75,7 %	196 560	7,1 %

Figure 23 : Nombre hebdomadaire cumulé de personnes ayant reçu au moins 1 dose de vaccin, un schéma vaccinal complet ou un rappel contre la COVID-19 Bourgogne-Franche-Comté, toute population, en semaine calendrier depuis janvier 2021 (Source : VAC-SI, traitement : Santé publique France)



Types de vaccins

Tableau 6 : Nombre de personnes vaccinées au moins 1 dose ou schéma vaccinal complet ou un rappel contre la COVID-19, Bourgogne-Franche-Comté toute population et par type de vaccins. (Source : VAC-SI)

Types de vaccins	Pfizer/BioNTech-COMIRNATY			Moderna			AstraZeneca			Janssen		
	dose 1	dose 2	dose 3	dose 1	dose 2	dose 3	dose 1	dose 2	dose 3	dose 1	dose 2	dose 3
Bourgogne-Franche-Comté	1 632 201	1 483 996	168 331	278 104	259 971	22 968	190 838	150 340	142	45 230	102	7

Sont disponibles en open data sur la plateforme Geodes ainsi que sur data.gouv.fr, les nombres de personnes vaccinées par au moins une dose, par âge et sexe (depuis le 27 janvier 2021), les nombres de personnes vaccinées avec un schéma vaccinal complet, par âge et sexe (28 janvier 2021), les nombres de résidents en Ehpad ou en USLD vaccinés contre la COVID-19, au moins une dose et avec un schéma vaccinal complet (02 février 2021) ainsi que leurs couvertures vaccinales (03 février 2021). Ces données sont présentées au niveau national, régional et départementales et sont mises à jour quotidiennement. La liste des centres de vaccination est disponible sur le lien suivant : <https://sante.fr/carte-vaccination-covid>

Pour en savoir + sur la vaccination : [Vaccination Info Service](#)



Département Alerte et Crise

Point Focal Régional (PFR) des alertes sanitaires

Tél : 0 809 404 900

Fax : 03 81 65 58 65

Courriel : ars-bfc-alerte@ars.sante.fr

| Remerciements des partenaires locaux |

Nous remercions nos partenaires de la surveillance locale :

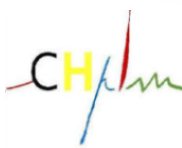
Réseau SurSaUD®, ARS sièges et délégations territoriales, Samu Centre 15, Laboratoires de virologie de Dijon et de Besançon, Services de réanimation de Bourgogne-Franche-Comté et l'ensemble des professionnels de santé qui participent à la surveillance.



Hôpital privé
Dijon Bourgogne



Hospices Civils de Beaune



Des informations nationales et internationales sont accessibles sur les sites du Ministère chargé de la Santé et des Sports :

<http://social-sante.gouv.fr/>

et de l'Organisation mondiale de la Santé :

<http://www.who.int/fr>

Equipe de la Cellule régionale de Santé publique France en Bourgogne Franche-Comté

Coordonnateur
Olivier Retel

Epidémiologistes
Sonia Chêne
François Clinard
Elodie Terrien
Sabrina Tessier

Assistante
Marilaine Ciccardini

Interne de Santé publique
Antoine Journe

Renforts Covid-19
Emmanuel Delmas
Romain Marmorat

Directrice de la publication
Geneviève Chêne,
Santé publique France

Rédacteurs
L'équipe de la Cellule régionale

Diffusion
Cellule régionale Bourgogne-Franche-Comté
2, place des Savoirs
BP 1535 21035 Dijon Cedex
Tél. : 03 80 41 99 41
Fax : 03 80 41 99 53
Courriel : cire-bfc@santepubliquefrance.fr

Retrouvez-nous sur :
<http://www.santepubliquefrance.fr>