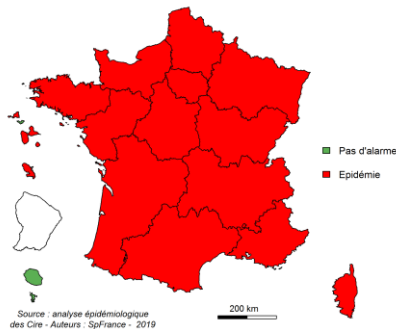
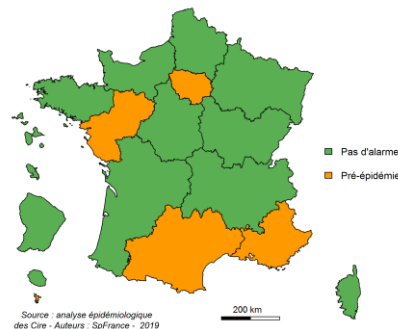


Surveillance des épidémies hivernales

BRONCHIOLITE (MOINS DE 2 ANS) : **GRIPPE ET SYNDROME GRIPPAL :**



Evolution régionale : ↗
5^{ème} semaine épidémique



Evolution régionale : →
Pas d'épidémie

Phases épidémiques (bronchiolite / grippe et syndrome grippal uniquement) :

- Pas d'épidémie
- Pré ou post épidémie
- Épidémie

Evolution des indicateurs (sur la semaine écoulée par rapport à la précédente) :

- ↗ En augmentation
- Stable
- ↘ En diminution

Gastro-entérites :

- Evolution régionale : ↗
- En médecine libérale (associations SOS Médecins) : **activité élevée**
- En médecine hospitalière (structures d'urgence du réseau Oscour®) : **activité modérée**

BRONCHIOLITE – Points clés

Au niveau national :

- L'épidémie se poursuit dans toutes les régions métropolitaines ainsi que dans les Antilles à l'exception de Saint-Barthélemy
- Poursuite de l'augmentation des passages aux urgences et des visites SOS Médecins pour bronchiolite dans la majorité des régions
- Poursuite de la diminution des indicateurs bronchiolite en Ile-de-France

En Auvergne-Rhône-Alpes :

- 5^{ème} semaine épidémique
- Augmentation des indicateurs en médecine hospitalière
- Augmentation de la circulation du virus respiratoire syncytial (VRS) dans la région

GRIPPE – Points clés

Au niveau national :

- Augmentation des indicateurs de l'activité grippale en métropole
- 4 régions en phase pré-épidémique : Ile-de-France, Occitanie, Pays de la Loire et Provence-Alpes-Côte d'Azur

En Auvergne-Rhône-Alpes :

- L'activité grippale est encore faible en semaine 51
- Augmentation des visites SOS médecins
- Activité hospitalière stable

BRONCHIOLITE (chez les moins de 2 ans)

Synthèse des données disponibles – 5^{ème} semaine épidémique

En médecine hospitalière, selon les données transmises par les structures d'urgence du réseau Oscour®, les passages aux urgences et les hospitalisations pour diagnostic de bronchiolite chez les moins de 2 ans étaient en hausse en semaine 51 par rapport aux semaines précédentes (Figure 1). En semaine 51, 744 passages aux urgences pour bronchiolite ont été relevés, soit 22,6% des passages dans cette classe d'âge (19,9% en semaine 50). Parmi ces passages, 269 ont été suivis d'une hospitalisation, soit un taux d'hospitalisation de 36,2% pour ce diagnostic. Les hospitalisations pour bronchiolite représentent 49,3% de l'ensemble des hospitalisations dans cette classe d'âge en semaine 51 (contre 45,5% en semaine 50) (Tableau 1).

L'activité liée à la bronchiolite est plus importante sur les parties Est et Centre de la région en médecine hospitalière.

En médecine libérale, d'après les données des associations SOS Médecins de la région, les actes pour diagnostic de bronchiolite chez les moins de 2 ans étaient en légère diminution en semaine 51 par rapport à la semaine précédente (Figure 2). En semaine 51, 86 actes pour diagnostic de bronchiolite ont été relevés chez des moins de 2 ans, soit 10,5% de l'activité globale des associations SOS Médecins (12,0% de l'activité en semaine 50).

D'après les données virologiques du CNR (réseau Rénal), en semaine 50, la circulation du VRS augmente : 208 VRS isolés, soit un taux de positivité de 25,7% (15,5% en semaine 49).

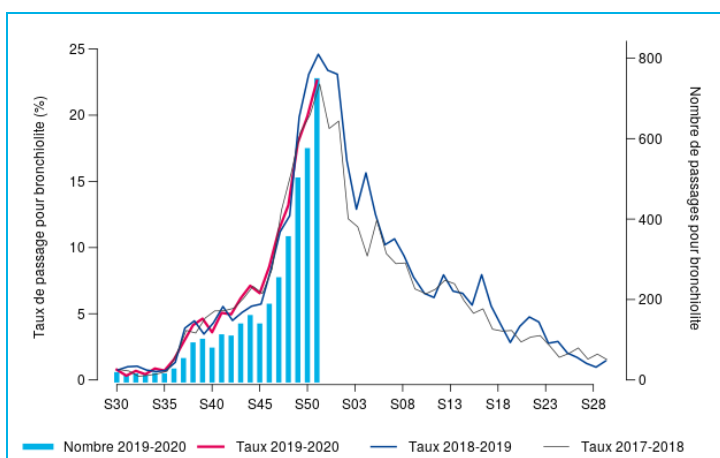


Figure 1- Passages hospitaliers (réseau Oscour®), moins de 2 ans, ARA

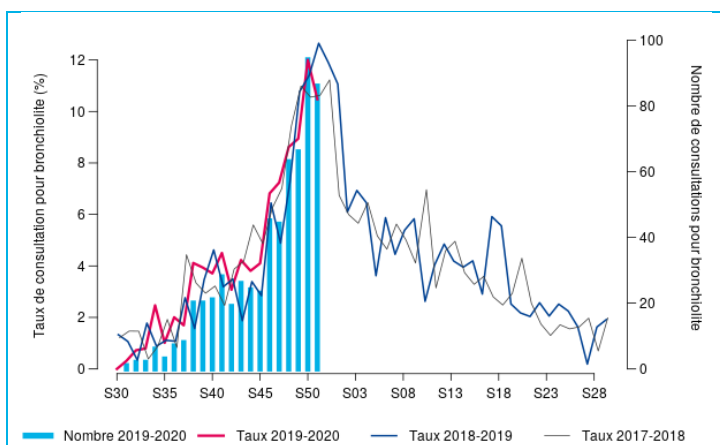


Figure 2- Consultations SOS Médecins, moins de 2 ans, ARA

Semaine	Nombre d'hospitalisations pour bronchiolite, moins de 2 ans	Taux de bronchiolite parmi toutes les hospitalisations codées, moins de 2 ans (%)
S50	254	45,5%
S51	269	49,3%

Tableau 1- Hospitalisations après passage (réseau Oscour®), moins de 2 ans, ARA

Pour en savoir plus

Au national :

- Surveillance des urgences et des décès SurSaUD® : [cliquez ici](#)
- Surveillance de la bronchiolite : [cliquez ici](#)

Prévention de la bronchiolite

Comment diminuer le risque de bronchiolite ?

Un document grand public intitulé "Votre enfant et la bronchiolite" est disponible sur le site de Santé publique France : [brochure](#)

GRIPPE ET SYNDROME GRIPPAL

Synthèse des données disponibles : niveau de base de tous les indicateurs

En médecine hospitalière, selon les données transmises par les structures d'urgence au réseau Oscour®, les recours tous âges pour diagnostic de grippe/syndrome grippal étaient stables en semaine 51 par rapport aux semaines précédentes (Figure 3). En semaine S51, 86 passages ont été notifiés soit 0,2% des passages aux urgences.

En médecine libérale, d'après les données des associations SOS Médecins de la région, le nombre d'actes tous âges pour diagnostic de grippe/syndrome grippal était en augmentation par rapport aux semaines précédentes (Figure 4). En semaine 51, 204 actes ont été recensés soit 2,3% de l'activité globale SOS médecins (contre 1,6% des actes effectués en semaine 50).

Selon les données du réseau Sentinelles, le taux d'incidence des cas de syndromes grippaux vus en consultation de médecine générale était de 31/100 000 [12 ; 54] (Figure 5).

D'après les données virologiques ambulatoire du CNR (jusqu'en semaine 50), seuls 5 virus grippaux ont été mis en évidence dans la région depuis le début de la saison (2 virus grippaux A, 3 virus grippaux B).

La surveillance des cas graves de grippe a repris en semaine 45 (4 novembre) : 1 cas grave a été signalé sur la région depuis le début de la reprise de la surveillance.

Dans les établissements d'hébergement de personnes âgées dépendantes (EHPAD) de la région, 31 foyers d'infections respiratoires aiguës (IRA) ont été signalés depuis début octobre 2019.

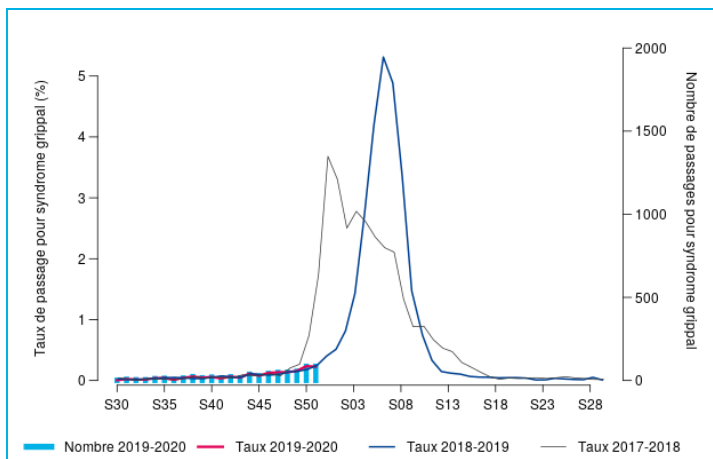


Figure 3- Passages hospitaliers (réseau Oscour®), tous âges, ARA

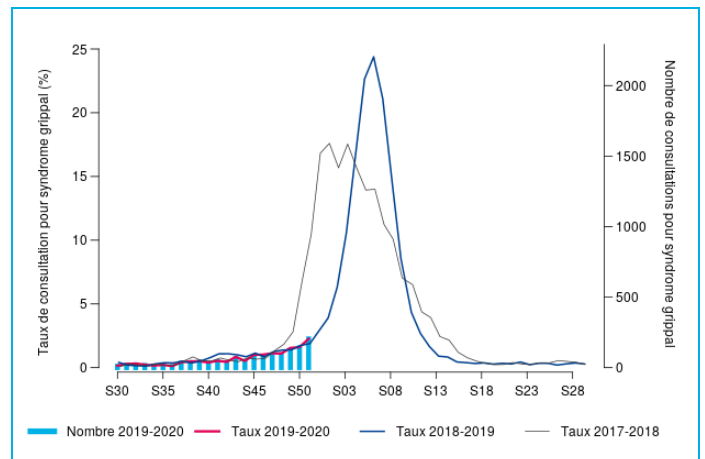


Figure 4- Consultations SOS Médecins, tous âges, ARA

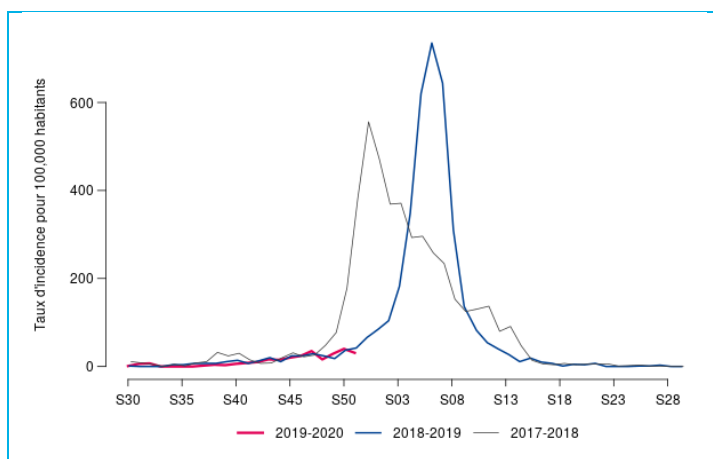


Figure 5- Consultations réseau Sentinelles, tous âges, ARA

Pour en savoir plus

Au national :

- Surveillance des urgences et des décès SurSaUD® : [cliquez ici](#)
- Surveillance de la grippe : [cliquez ici](#)

Prévention de la grippe et des syndromes grippaux

Retrouvez sur le site Internet de Santé publique France, l'intégralité des informations concernant les mesures de contrôle et recommandations vis à vis notamment des populations sensibles : <https://www.santepubliquefrance.fr/maladies-et-traumatismes/maladies-et-infections-respiratoires/grippe>

Le point épidémiolo

Remerciements à nos partenaires :

- Services d'urgences du réseau Oscour®,
- Associations SOS Médecins de Grenoble, St Etienne, Clermont-Ferrand, Lyon, Chambéry, Annecy, Thonon-Chablais
- Services de réanimation (Cas graves de grippe hospitalisés en réanimation),
- Le Réseau Sentinelles de l'Inserm et son antenne régionale en ARA basée au CH de Firminy,
- Le CNR Virus des infections respiratoires (Laboratoire de Virologie-Institut des Agents Infectieux, HCL, Lyon)
- Les établissements hébergeant des personnes âgées
- Les SAMU
- Les mairies et leur service d'état civil qui transmettent en continu les déclarations de décès à l'INSEE
- L'Institut national de la statistique et des études économiques (Insee)
- L'ensemble des professionnels de santé qui participent à la surveillance
- Les équipes de l'ARS ARA notamment celles chargées de la veille sanitaire et de la santé environnementale

Retrouvez nous sur : santepubliquefrance.fr

Twitter : @sante-prevention



Directrice de la publication

Geneviève Chêne
Directrice générale
Santé publique France

Responsable Santé publique France Auvergne-Rhône-Alpes

Christine SAURA

Comité de rédaction

Thomas BENET
Elise BROTTE
Delphine CASAMATTA
Sylvette FERRY
Erica FOUGERE
Nicolas GAUTIER
Philippe PEPIN
Guillaume SPACCAFERRI
Alexandra THABUIS
Emmanuelle VAISSIERE
Jean-Marc YVON

Diffusion

Cellule régionale Auvergne-Rhône-Alpes
Tél. 04.72.34.31.15
cire-ara@santepubliquefrance.fr