

## Surveillances régionales

### Covid-19

En S39 (du 25/09 au 01/10/2023), la circulation du SARS-CoV-2 augmente en Auvergne-Rhône-Alpes tout en restant à un niveau modéré. Le nombre de personnes testées positives à SARS-CoV-2 en laboratoire progresse très légèrement, tandis que les passages aux urgences pour suspicion de COVID-19 et les actes SOS Médecins augmentent plus nettement.

- Indicateurs clés [page 2](#)
- Plus d'informations : [page 3](#)
- Pour en savoir plus : [Coronavirus \(COVID-19\)](#)

### Épidémies hivernales

#### Bronchiolite (<2 ans) : Pas d'alarme

Après une augmentation les précédentes semaines, stabilisation des passages aux urgences et des actes SOS Médecins pour bronchiolite chez les moins de 2 ans, à un niveau encore non épidémique.

- Plus d'informations dans le [Point épidémiologique national](#)

Niveaux  
épidémiques de  
bronchiolite,  
<2 ans, S39



### Allergies

En raison d'un épisode de chaleur tardif, les pollens d'ambrosie sont présents mais en diminution, avec un risque d'allergie de niveau modéré pour plusieurs départements de la région. ([Réseau national de surveillance aérobiologique](#)).

□ nul    ■ faible    ■ moyen    ■ élevé

Risque d'allergie aux  
pollens au 04 octobre  
RNSA



### Surveillance renforcée des arboviroses

La surveillance des cas de chikungunya, dengue et zika a commencé le 1<sup>er</sup> mai : au total, 144 cas importés de dengue majoritairement importés de Martinique et Guadeloupe et 8 cas de chikungunya ont été identifiés dans la région. Les trois premiers cas autochtones de dengue de la saison en ARA ont été identifiés dans la Drôme (Actualités ci-dessous)

### Mortalité toutes causes

En S38, aucun excès de mortalité toutes causes n'est observé.

- Plus d'informations [page 4](#)

### Actualités – Faits marquants

#### • Campagne vaccination contre la Covid-19

A la suite de l'avis rendu le 15 septembre par le Comité de veille et d'anticipation des risques sanitaires (COVARs), qui préconise de proposer une dose de vaccin contre le Covid-19 dès à présent aux personnes les plus à risque, les personnes les plus fragiles sont invitées à se faire vacciner contre le Covid-19 dès le 2 octobre à la place du 17 octobre [Pour en savoir plus](#)

#### • Foyer autochtone de dengue à Bourg-lès-Valence

Au 3 octobre, deux cas de dengue autochtones confirmés par le CNR Arboviroses et un cas suspect autochtone ont été identifiés à Bourg-lès-Valence dans la Drôme. Il s'agit de deux femmes et d'un homme résidant dans le voisinage d'un cas suspect importé de Guadeloupe. Une enquête épidémiologique en porte à porte est en cours. [Pour en savoir plus](#)

#### • Cas groupés de rougeole en Ardèche

Depuis le 19 septembre, plusieurs cas de rougeole ont été signalés principalement dans un collège de Guilherand-Granges (Ardèche) et dans 2 écoles primaires du secteur. Au 3 octobre, 31 cas de rougeole ont été identifiés. Des investigations se poursuivent pour identifier d'autres cas et interrompre les chaînes de transmission. L'Agence régionale de santé Auvergne-Rhône-Alpes invite les parents à vérifier la vaccination de leur(s) enfant(s), ainsi que la leur s'ils sont nés après 1980. [Pour en savoir plus](#)

# INDICATEURS CLES EN AUVERGNE-RHONE-ALPES

Pathologie	Indicateur	S39	Evolution sur 7 jours*	
COVID-19	Nouveaux cas confirmés	5 018	+ 1%	→
	Taux pour 100 000 habitants**	62		
	Actes SOS Médecins	694	+ 13%	↗
	Part d'activité (% actes)	8,7%	+ 0,8 point	
	Passages aux urgences	534	+ 16%	↗
	Part d'activité (% passages)	1,2%	+ 0,1 point	
	Hospitalisation après passage	201	+ 25%	
Bronchiolite (< 2 ans)	Actes SOS Médecins	9	- 9 actes	→
	Part d'activité (% actes)	2%	- 2 points	
	Passages aux urgences	104	- 5 %	
	Part d'activité (% passages)	4,5%	- 0,4 point	→
	Hospitalisation après passage	34	- 6 hospitalisations	
Gastro-entérites aiguës	Réseau Sentinelles (/100 000 habitants, IC à 95%)	49 [18 ; 80]	+ 9%	↗
	Actes SOS Médecins	367	- 68 actes	↘
	Part d'activité (% actes)	4,7%	- 0,8 point	
	Passages aux urgences	467	- 24 passages	→
	Part d'activité (% passages)	1,2%	- 0,1 point	
Arboviroses	<b>Au 04 octobre 2023</b> Nombre de cas importés	144 cas de dengue 8 cas de chikungunya		
Encéphalite à tiques	<b>Au 04 octobre 2023</b> Nombre de cas confirmés	12 cas		
Allergies	Actes SOS Médecins	69	-20 %	↘
	Part d'activité (% actes)	0,9%	- 0,2 points	

Tendances : ↗ augmentation ; ↘ diminution ; → stabilité

\* Données en semaine 39 (comparées à semaine 38). Si l'indicateur est un nombre, l'évolution est rapportée en % si le nombre est supérieur ou égal à 50 ou en nombre s'il est inférieur à 50 \*\* En raison du changement des recommandations et de la prise en charge des tests de dépistage du COVID-19, le terme « taux d'incidence » n'est plus utilisé.

## Coupe du monde de rugby 2023

Dans le cadre de la 10<sup>ème</sup> coupe du monde de rugby qui se déroule en France, Santé publique France a activé un dispositif de surveillance épidémiologique renforcé visant à détecter toute situation épidémique ou tout événement de santé inhabituel.

Au cours de la semaine 39 (du 25/09/2023 au 01/10/2023), la ville de Décines a accueilli les rencontres Uruguay/Namibie le mercredi 27 septembre à 17h45 et Nouvelle-Zélande/Italie le vendredi 29 septembre à 21h ; la ville de Saint-Etienne a accueilli la rencontre Australie-Portugal, le dimanche 1<sup>er</sup> octobre à 17h45.

### Activité des urgences hospitalières et de l'association SOS médecins

- L'activité toutes causes confondues des urgences hospitalières de la Loire et des structures d'urgences situées dans le périmètre du stade Geoffroy Guichard se situe dans les fluctuations habituelles.
- L'activité toutes causes confondues des urgences hospitalières du Rhône et des structures d'urgences situées dans le périmètre du Groupama Stadium à Décines se situe dans les fluctuations habituelles.
- Le nombre d'actes médicaux toutes causes confondues pour les associations SOS Médecins de Saint-Etienne et Lyon se situent dans les niveaux habituellement observés.

### Activité des urgences hospitalières et des associations SOS médecins pour les pathologies surveillées

- Aucun évènement majeur observé

**En S39 (25/09 au 01/10/2023), la circulation du SARS-CoV-2 continue de progresser en Auvergne-Rhône-Alpes.** En S39, le nombre de reproduction effectif (nombre moyen de cas secondaires générés par un cas index) estimé à partir des passages aux urgences pour suspicion de COVID-19 est en légère augmentation, à 1,07 (IC95% : 0,98-1,17), non significativement différent de 1.

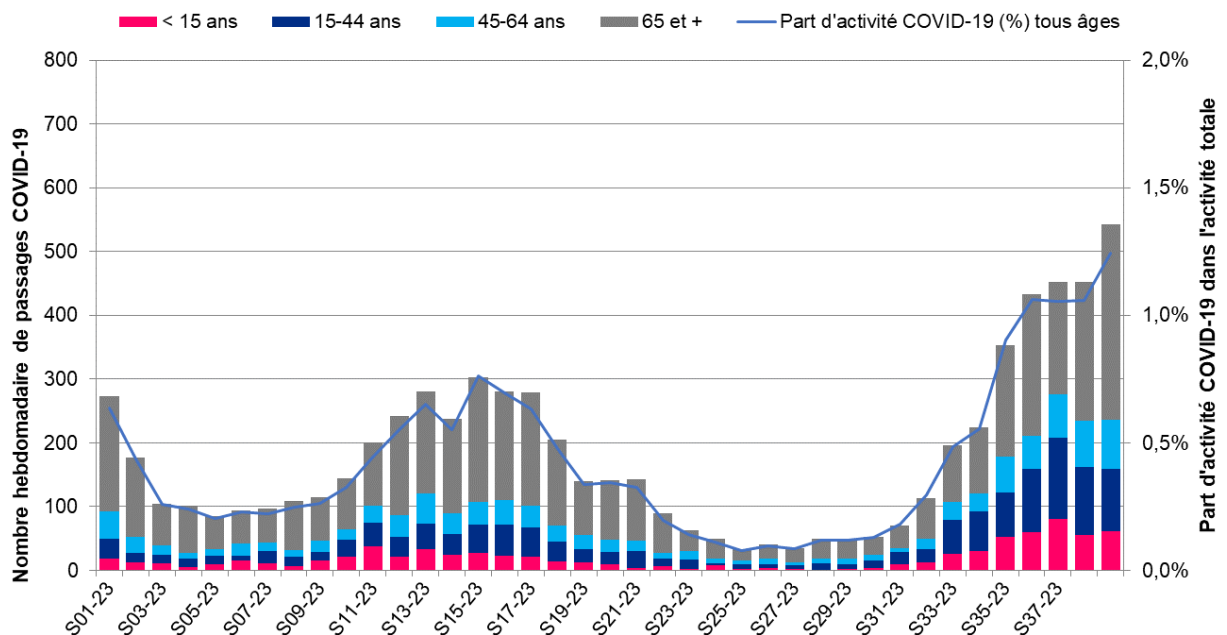
**Cas confirmés en laboratoires (néoSIDEP) :** En S39, le nombre de personnes testées positives à SARS-CoV-2 en laboratoire progresse très légèrement et demeure à un niveau modéré (5 018 cas en S39 vs 4 971 en S38). Le nombre de personnes dépistées continue aussi d'augmenter (16 988 dépistés en S39 vs 16 211 dépistés en S38). Ainsi, le taux de cas confirmés d'infection à SARS-CoV-2 rapporté à la population totale augmente de 1% en S39 à 62 cas/100 000 habitants (vs 61 cas/100 000 en S38). Le taux de personnes dépistées augmente de 5% (208 dépistés/100000 habitants en S39 vs 199 en S38). Le taux de positivité diminue légèrement à 29,5 pour 100 testés en S39 (vs 30,7% en S38, - 1,1 point par rapport à la semaine précédente).

Les taux de personnes dépistées et de cas confirmés restent croissants avec l'âge et sont les plus élevés chez les personnes de 70 ans et plus. Les taux atteignent 751 dépistés / 100 000 et 172 cas /100 000 habitants chez les 90 ans et plus en S39 ; 479 dépistés /100 000 et 139 cas /100 000 habitants chez les 80-89 ans en S39. En S39, le taux de personnes testées positives est plus élevé dans le Rhône (75/100 000), la Loire (74/100 000) et l'Isère (71/100 000), les taux dans les autres départements étant compris entre 19 dans le Cantal et 67/100 000 dans l'Allier. **Les indicateurs virologiques par département sont disponibles en ligne : [plus d'information](#).**

**Passages aux urgences, actes SOS Médecins :** Avec 534 passages aux urgences pour suspicion de COVID-19, le nombre de passages progresse de nouveau dans la région en S39 (452 passages en S37, +16%, Figure 1). Cette augmentation est principalement retrouvée chez les personnes de 65 ans et plus. Le taux de passage aux urgences tous âges pour suspicion de COVID-19 est de 1,2% en S38, en légère progression par rapport à la semaine précédente (1,1% en S38).

Le nombre d'actes SOS Médecins poursuit son augmentation, avec 694 actes pour suspicion de COVID-19 en S38 (613 actes en S38, +13% en une semaine). Le taux d'actes SOS Médecins pour suspicion de COVID-19 est de 8,7% en S39, en augmentation de 0,8 point en une semaine (7,9% en S38).

**Figure 1 : Nombre hebdomadaire de passages aux urgences et part d'activité (en %) pour suspicion de COVID-19 par classes d'âge en Auvergne-Rhône-Alpes, du 02/01/2023 au 01/10/2023 - Source : réseau Oscour®, au 05/10/2023**



**Cas groupés d'infections respiratoires aiguës (IRA) en établissements médico-sociaux (EMS) :** La surveillance des cas groupés d'IRA inclut maintenant la COVID-19 ([nouveau protocole](#)), la survenue d'au moins 3 cas d'IRA, quelle que soit la cause (COVID-19, grippe, VRS, autres ou non objectivée) parmi les résidents d'EMS dans un délai de 4 jours nécessite une déclaration sur le [portail des signalements](#). Depuis le lancement de la nouvelle surveillance (semaine 19), 172 épisodes de cas groupés d'IRA dans les EMS ont été signalés dans la région dont 25 nouveaux en semaine S39. Parmi l'ensemble des signalements, 154 (90%) ont été effectués dans les établissements d'hébergement pour personnes âgées dépendantes (EHPAD), 6 (3%) dans d'autres EHPA et 12 (7%) dans les établissements d'hébergement pour personnes handicapées (HPH). Parmi l'ensemble de ces épisodes, 148 (86%) étaient attribués au SARS-CoV-2 / COVID-19, aucun n'était attribué à la grippe ou au VRS, les autres n'avaient pas d'étiologie identifiée.

**Nota :** Les indicateurs de cas confirmés doivent être interprétés avec prudence, ils ne reflètent que les cas confirmés biologiquement en laboratoire et ne sont pas exhaustifs en dehors (moins de tests dans l'ensemble et un recours aux tests pouvant varier dans le temps et selon les territoires ; non prise en compte des autotests et tests réalisés hors laboratoires de biologie médicale). Ces données permettent toutefois d'apprécier les tendances d'évolution du taux d'incidence.

Les données départementales sont disponibles sur [GEODES](#), le géo-portail de Santé publique France : choisir indicateur COVID-19, et découpage géographique département

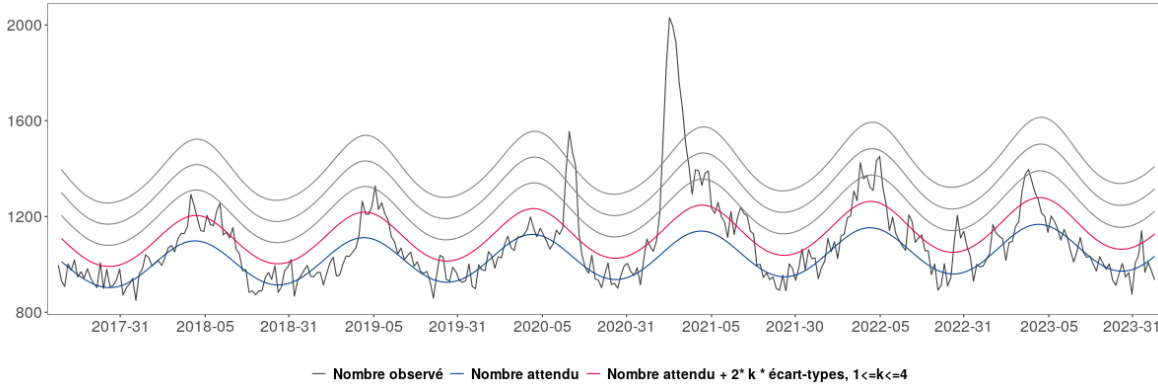
# MORTALITE TOUTES CAUSES

## Synthèse des données disponibles

En Auvergne-Rhône-Alpes, en semaine 34 (du 21 au 27 août), un excès significatif de mortalité toutes causes de niveau modéré est observé, tous âges confondus et chez les 65 ans et plus. De la semaine 35 à 38 (du 28 août au 24 septembre), aucun excès n'est observé.

Compte-tenu des délais habituels de transmission des données, les effectifs de mortalité observés pour les 3 semaines précédentes sont encore incomplets. Il convient donc de rester prudent dans l'interprétation de ces observations.

Figure 2 : Nombre hebdomadaire de décès toutes causes tous âges en Auvergne-Rhône-Alpes (Source : INSEE)



### Consulter les données nationales :

- Surveillance des urgences et des décès SurSaUD® (Oscour, SOS Médecins, Mortalité) : [cliquez ici](#)
- Surveillance de la mortalité : [cliquez ici](#)

**Certification électronique des décès** : depuis 2007, l'application CertDc permet aux médecins de saisir en ligne un certificat de décès et d'en transmettre quasi immédiatement le volet médical auprès des services en charge de l'analyse des causes de décès (CépiDc-Inserm) et de la veille sanitaire (Santé publique France). Ce dispositif présente plusieurs avantages pour les médecins. [Pour en savoir plus](#). Parution du [Décret n° 2022-284 du 28 février 2022](#) relatif à l'établissement du certificat de décès

**LA BRONCHIOLITE, JE L'ÉVITE**

**7 gestes simples pour éviter de la transmettre aux enfants :**

- Se laver les mains avec du savon ou une solution hydroalcoolique, avant et après chaque change, tétée, repas ou câlin.
- Éviter d'emmener son enfant dans les endroits publics confinés (transports, commerces...).
- Laver régulièrement ses jouets et ses peluches.
- Ne pas partager ses biberons, sucettes ou couverts non lavés.
- Aérer régulièrement l'ensemble du logement.
- Ne pas fumer à côté des bébés et des enfants.
- Porter un masque en cas de rhume, toux ou fièvre.

**Des traitements préventifs existent, parlez-en à votre médecin**

En cas de symptômes, j'appelle d'abord mon médecin.  
S'il n'est pas disponible, je fais le 15 avant d'aller aux urgences.

Plus d'informations sur [www.sante.gouv.fr/bronchiolite](http://www.sante.gouv.fr/bronchiolite)

### Remerciements :

Nous remercions les partenaires qui nous permettent d'exploiter les données pour réaliser cette surveillance :

- Services d'urgences du réseau Oscour®,
- Associations SOS Médecins,
- Services de réanimation,
- le Réseau Sentinelles de l'Inserm,
- Le CNR Virus des infections respiratoires (Laboratoire de Virologie-Institut des Agents Infectieux, HCL)
- Les établissements hébergeant des personnes âgées
- Les mairies et leur service d'état civil
- L'Institut national de la statistique et des études économiques (Insee)
- L'ensemble des professionnels de santé qui participent à la surveillance
- Les équipes de l'ARS ARA notamment celles chargées de la veille sanitaire et de la santé environnementale
- L'Entente Interdépartementale Rhône-Alpes pour la Démoustication (EIRAD)

### Directrice de la publication :

Caroline SEMAILLE  
Santé publique France

### Responsable :

Christine SAURA

### Comité de rédaction :

Thomas BENET  
Elise BROTTE  
Delphine CASAMATTA  
Erica FOUGERE  
Manon GOURAUD  
Philippe PEPIN  
Noémie ROSSELLO  
Garance TERPANT  
Alexandra THABUIS  
Emmanuelle VAISSIERE  
Jean-Marc YVON

### Diffusion :

Cellule régionale Auvergne-Rhône-Alpes

Tél. 04.72.34.31.15

[cire-ara@santepubliquefrance.fr](mailto:cire-ara@santepubliquefrance.fr)

Retrouvez-nous sur :  
[santepubliquefrance.fr](http://santepubliquefrance.fr)

Twitter :  
[@sante-prevention](https://twitter.com/sante-prevention)